

# VALENCIA2016

**SAFA** | TURUN SEUDUN ARKKITEHDIT

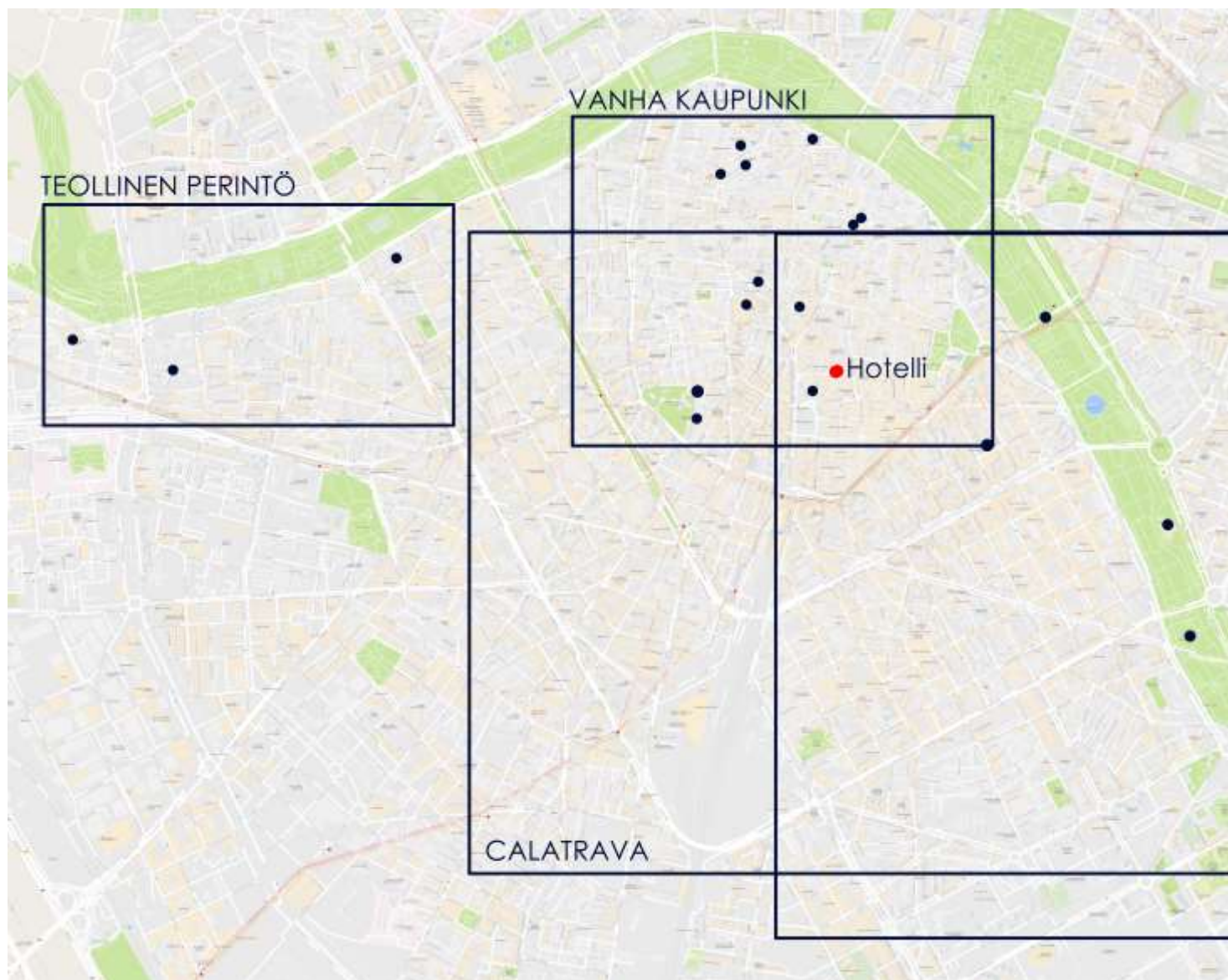
SUOMEN ARKKITEHTILIITON TURUN PAIKALLISOSASTON V. 2016 OPINTOMATKA



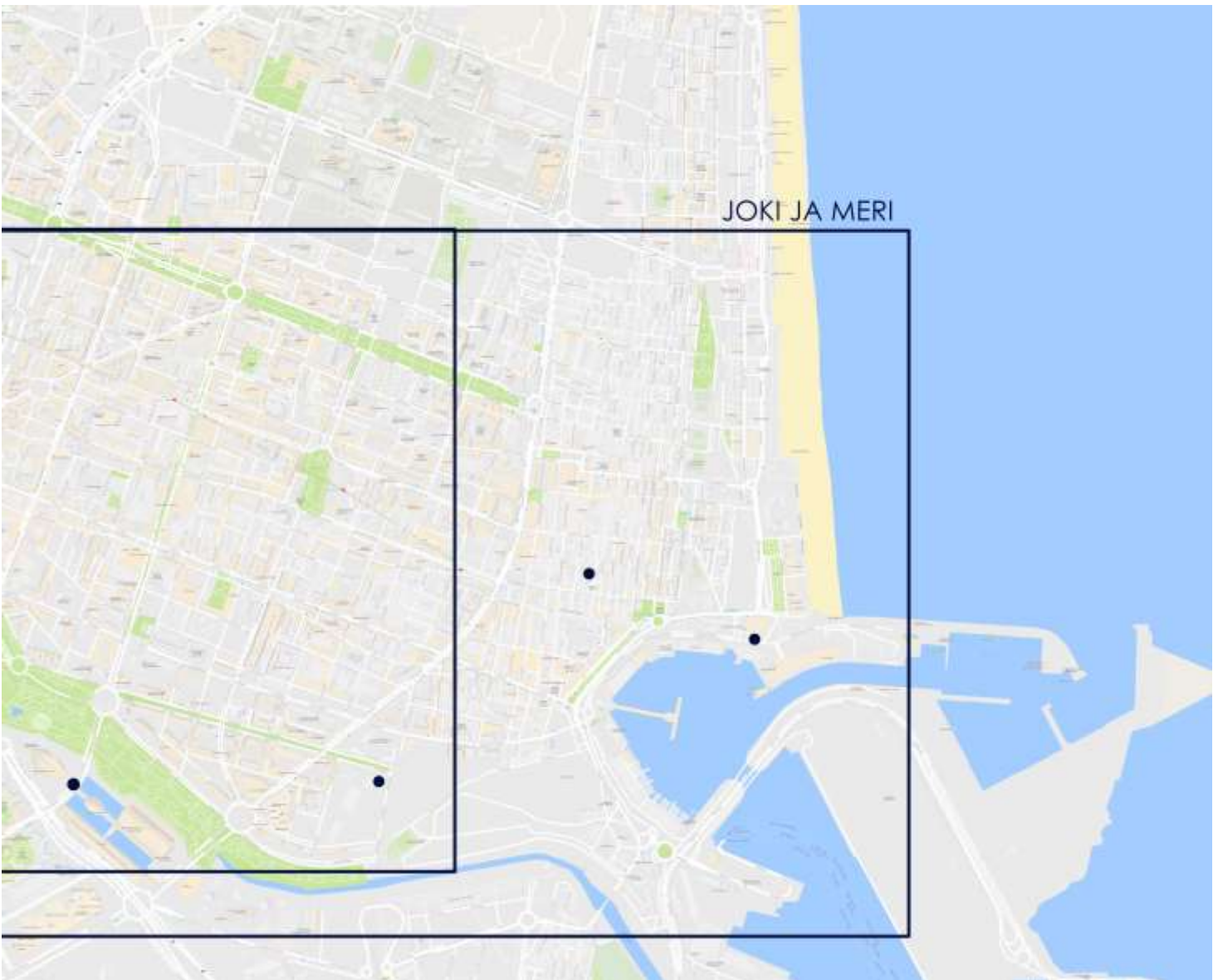
Some of the text and images of this program were freely donated by their owners. All copyrights belong to the respective owners. The rest are free licensed from [www.wikipedia.org](http://www.wikipedia.org)

Printed in Finland by [Killin Kopio Ky](#), Raisio.





AURATUM



ORIGINAL  
**MOLOK**

Laajentuneessa tuotevalikoimassamme  
Syväkeräys®- ja pintasäiliöt

Useita verhoiluvaihtoehtoja.

Tutustu arkkitehtien lisämateriaaliin:  
[www.molok.fi](http://www.molok.fi) > suunnittelijan työkalut

Kysy alueesi Molok asiantuntijalta lisää:  
heikki.seitsonen@molok.com, puh. 044 290 0205

## PE 7.10.

### Aamulla

- 9:00** Lähtö Turusta bussilla Helsinkiin  
**12:50** Lento HEL-ALC

### Iltapäivällä

#### **MERENRANNAT**

- 16:15** Saapuminen Alicanteen  
**17:00** Lähtö bussilla Valenciaan  
**17:30** Benidorm Seafront  
Cullera ja El Faro  
El Saler ja L'Albufera  
**20:00** Saapuminen Ayre Hotel Astoria Palace -hotelliin (Plaça Rodrigo Botet, 5 / +34 963 98 10 00)  
**21:00** Illallinen El Principio del Fin (Plaza del Arzobispo, 5 / +34 963 92 06 76)  
**23:00** "Valencian yö" -kierros El Carmen -alue, vapaaehtoinen

## LA 8.10.

### Aamulla

- 8:00** Käynti Keskuskauppahallissa (ainoa mahdollisuus nähdä se sisältä, vapaaehtoinen)

#### **JOKI JA MERI**

- 9:00** Lähtö bussilla  
9:15 Alameda -metroasema  
9:45 Gulliverin puisto  
10:30 Musiikkipalatsin laajennus  
**11:00** Veles e Vents  
12:00 El Musical -teatteri  
13:15 Juan Antonio Samaranch -urheilukeskus

### Iltapäivällä

- 14:00** Ruokailu L'Estibador (Paseo de la Dehesa, 3 / +34 961 83 05 40)

#### **CALATRAVA**

- 16:30 Taiteiden ja Tieteiden Kaupunki  
18:45 Colon Kauppahalli ja vapaa-aikaa tai  
**19:00** Bussilla Colegio del Arte Mayor de la Seda asti ja vapaa-aikaa  
**21:30** Illallinen Alma del Temple (Carrer de l'Almirall, 14 / +34 963 15 52 87)  
**23:00** "9 oct"-juhlan ilotulitukset ja Canovas -alue, vapaaehtoinen

## SU 9.10.

### Aamulla

#### TEOLLINEN PERINTÖ

- 9:15** Lähtö busilla  
9:30 Valencian Historian Museo  
10:00 Antigua Carcel Modelo (Vanha mallivankila)  
10:30 La Petxina

#### VANHA KAUPUNKI -KIERROS

- 11:00** Torres de Serranos  
Sosiaalinen asuminen El Carme -kaupunginosassa  
L'Almoina  
Almodi  
Plaza Redonda -aukio  
Keskuskauppahalli (ulkopuolelta)  
Lonja de la Seda (Silkipörssi)

### Iltapäivällä

- 14:00** Ruokailu Ateneo (Plaça de l'Ajuntament, 18 / +34 961 10 28 27)  
Masclatà ("9 oct"-juhlan päivällötkö)   
16:30 MUVIM Museo  
**17:00** Vapaa-aikaa  
**21:00** Illallinen hotellissa

## MA 10.10.

- 6:15** Lähtö hotellilta bussilla lentokentälle  
**10:25** Lento ALC-HEL  
**15.35** Saapuminen Helsinkiin.  
**16:00** Lähtö bussilla Turkuun  
**18:00** Saapuminen Turkuun



**ZERO JA XPRESSION**  
PVC- JA PEHMITINVAPAAAT LATTIAT

**VIHREÄ KAIKISSA VÄREISSÄ**

Ylivoimainen laatu. Ainutlaatuinen design.  
Laaja väri- ja kuosimallisto.  
Rajattomat yhdistelymahdollisuudet.  
Edistää hyvää sisällmän laatua.  
Kestää käyttöä ja hyökkö likää.  
Tutustu osoitteessa [www.upofloor.fi](http://www.upofloor.fi)

**UPOFLOOR®**

**0%**  
YMPÄRISTÖHAITTOJA  
SISÄILMAONGELMIA  
RASKASMETALLEJA  
HALOGEENEJA  
FTALAATTEJA  
KLOORIA  
PVC:YÄ

## MERENRANNAT

### BENIDORM SEAFRONT 2009

OAB. CARLOS FERRATER JA XAVIER MARTÍ GALÍ ARKKITEHDIT

OAB:n (Office of Architecture in Barcelona) suunnittelema urbaani maisemarakenne luikertelee pitkin Benidormin rantaviivaa.



Keinotekoinen maisema ratkaisee tyylikkäästi merenrantapromenaadiin liittyvän leveysvaatimuksen laajemmiksi oleskelualueiksi levittäytyvällä muodollaan. Suunnitelmaan sisältyy myös lukuisia kulkuyhteyksiä rantahiekalle.

Suunnitelman ylempi taso soveltuu kenen tahansa kaupungissa liikkujan kuljeskeltavaksi, kun taas alaosan kurvit johdattavat juoksijoille ja rannalla kävijöille tarkoitetulle puurakenteiselle tasolle.



Kuvat: [www.archdaily.com](http://www.archdaily.com)

ONNEKSI  
ON  
PUKKILA





# VALENCIA2016

## CULLERA JA EL FARO

Toinen esimerkki "villistä" massaturismista Levanten rannikolla.



## EL SALER ja LA ALBUFERA

L'Albufera on laaja kosteikkoalue, joka on muodostunut sulkeutuneesta, alunperin suolavetisestä rannikolaguunista, jonka erotti merestä Turia-joen (pohjoisessa) ja Xúquer-joen (etelässä) kuljettamien maaineksien kasvattama kaistale; El Saler. Tällä hiekkaisella maa-alueella kasvaa Dehesan metsä, kenties merkittävin jäljellä oleva alkuperäisessä asussaan säilynyt välimerellinen metsäalue koko Espanjassa. Laguunin yhdisti mereen sarja luonnonkanavia, jotka mahdollistivat suolaisen meriveden sisään virtaamisen sääolojen ja merenpinnan vaihtelujen mukaan. Maanviljelyksen kehittymisen myötä näistä kanavista tuli keinotekoisesti säädeltyjä, mikä on ajan saatossa johtanut suolapitoisuuden laskuun L'Albuferan laguunissa. Samanaikaisesti kosteikkoalueen alkuperäinen koko on pienentynyt maanviljelyksen vallattua siltä tilaa.



## PERJANTAI-ILTA



nora® -lattiapäällysteet

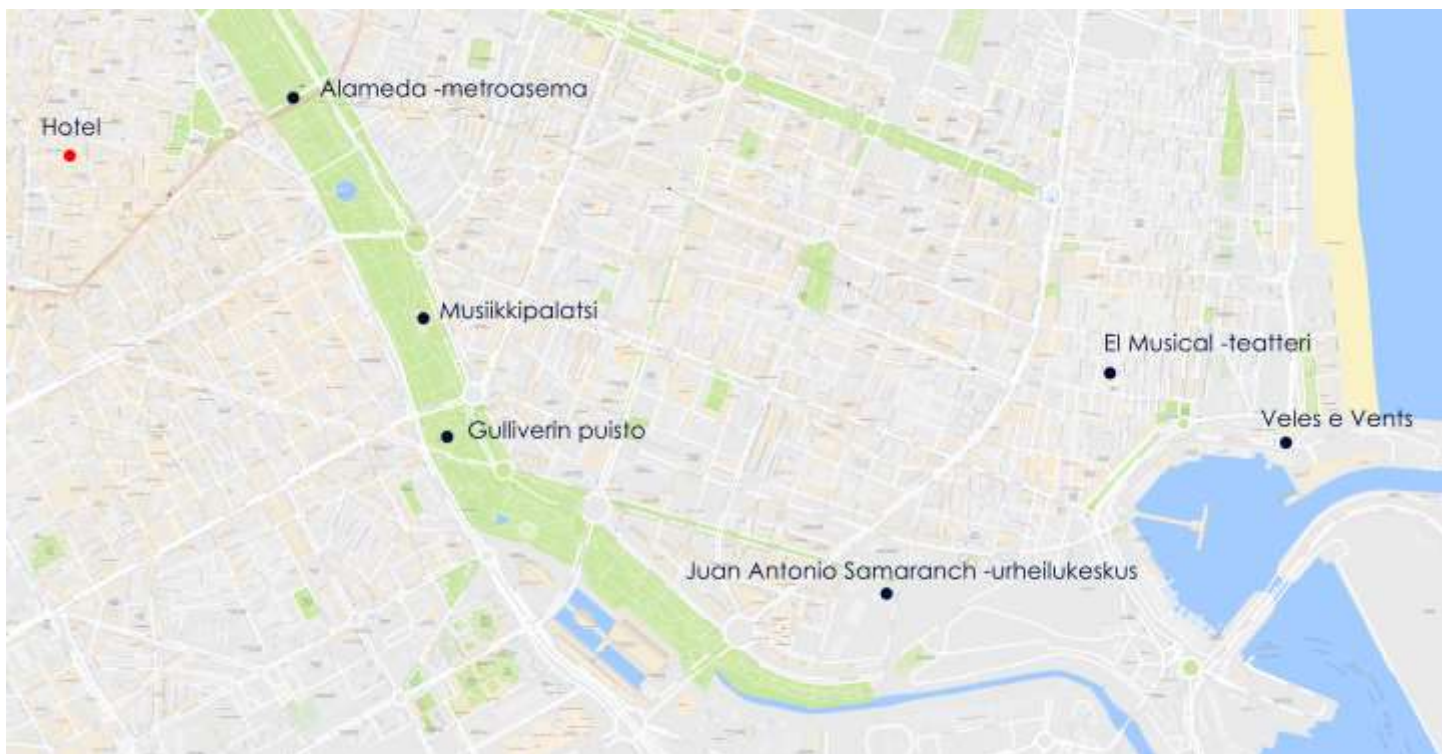
LUONNON INNOITTAMANA

Talusty nora® -kattomateriaalin ainutlaatuisen eristyksen lisäksi käyttökö, helppo huoltoisuus ja ergonomisuus. Ympäristöystävälliset M1-luokan nora® -lattiapäällysteet on kestävä valinta.

Talusty tarkemmin: [www.nora.com/fi](http://www.nora.com/fi)

nora®

## JOKI JA MERI



# YKSILÖLLISET RATKAISUT

*ympäristösi viihtyvyyden parantamiseen*



Pihakivet | Tukimuurikivet | Betonilaatat | Harkot | Reunakivet



**BETONILAATTA OY**

- Suomalaista osaamista jo vuodesta 1939 -

Betonilaatta Oy | Alakyläntie 1, 20250 Turku | Puh. 02 511 8800 | [www.betonilaatta.fi](http://www.betonilaatta.fi)

## JOKI JA MERI

**ALAMEDA METROASEMA. 1995**  
ARKKITEHTI SANTIAGO CALATRAVA



kuvat: Metro Valencia



**Light First. iGuzzini**

**TURIAJOEN PUISTO. 1986**

ARKKITEHTI RICARDO BOFILL



Vanha joen uoma on nyt vihreä alas upotettu puisto, joka mahdollistaa jalankulkijoiden ja pyöräilijöiden kulkemisen halki suuren osan kaupunkia katuverkkoa käyttämättä. "Turian Puutarhaksi" kutsutussa puistossa on lukuisia vesialtaita, polkuja, suihkulähteitä, kukkaistutuksia, jalkapallokenttiä, kahviloita, taideteoksia, kiipeilyseiniä, urheilukenttä, zen-puutarha ja paljon muuta. Lukuisat ylikulkevat sillat kuljettavat liikenteen puiston poikki.



**GULLIVERIN LEIKKIPUISTO. 1990**

TAITELIJAT SENTO LLOBELL JA MANOLO MARTIN, JA ARKKITEHTI RAFAEL RIVERA

Gulliverin vartalo sulautuu liukumäiksi, rampeiksi, portaiksi ja luoliksi sellaisessa mittakaavassa, että kävijät ovat lilliputtien kokoisia. Arkkitehti Rafael Riveran, taiteilija Manolo Martinin ja muotoilija Senton yhteisprojekti.



## MUSIIKKIPALATSIN LAAJENNUS. 2001

ARKKITEHTI EDUARDO DE MIGUEL ARBONÉS



José M. García de Paredexen suunnittelema Valencian Musiikkipalatsi sijoittuu Paseo de la Alameda –kadun ja Turia-joen puistoalueen väliin, joelle kurkottavan “alustan” päälle, mikä on ainutlaatuinen ratkaisu koko uomassa korostaen paikan kulttuurillista merkittävyyttä. Rakennuksen persoonallisen arkkitehtuurin johdosta Eduardo de Miguel sijoitti herkkyydellä suunnitellun laajennuksen kokonaan terassoitujen kattojen alle, istutettujen sisäpihojen ympärille säilyttäen paikan alkuperäisen visuaalisen ilmeen.

Laajennus on kahdessa tasossa Paseo de la Alameda –kadun pinnan alla. Sisäänkäynti on kaltevan sisäpihan kautta; sisätilat nivoutuvat yhteen suuren julkisen yhteistilan avulla. Tilojen suuntauksella on maksimoitu aamuaurinko valo.



Tarjoamme markkinoiden laajimman valikoiman kuparituotteita ja -seoksia. Rakentamiseen tarkoitettujen Nordic Products -tuotteiden luonnolliset pinnat mukautuvat ja muuttuvat yksilöllisiksi ympäristön vaikutuksesta.

Kupari on pitkän elinkaaren rakennustuote. Aurubis Nordic Products-tuotteista 100% on valmistettu kierrätyskuparista.

150 **Aurubis**  
Years of the Future. 50 Years in Finland.

**VELES E VENTS. 2007**

ARKKITEHTI DAVID CHIPPERFIELD

Valencian tultua valituksi 32. America's Cupin isäntäkaupungiksi 26.11.2003 suunniteltiin tapahtuman järjestämiseksi joukko infrastruktuurihankkeita, joiden perimmäisenä tarkoituksena oli jäsentää satama-alueita ja yhdistää kaupunki luontevammin meren kanssa, ottaen sisäsatama-altaan osaksi Valenciana.

Sisäsatama-altaan uuden ilmeen keskeisen elementin muodostaa Veles e Vents (=”purjeet ja tuulet”) –rakennus (tunnetaan myös nimellä Foredeck (=”keulakansi”), Parking Village ja America's Cup Park. Kesäkuussa 2005 järjestetyn kansainvälisen arkkitehtikilpailun voittajaehdotuksen tekivät David Chipperfield architects ja b720.



Veles e Vents –rakennus, jonka nimi on kunnianosoitus 1400-luvun valencialaiselle runoilijalle ja ritarille Ausias Marchille, koostuu neljästä hallitsevasta vaakatasosta, jotka leijuvat elegantisti ja harkitusti toinen toistensa päällä muodostaen varjostettuja näköalapaikkoja, joista voi tarkkailla alusten lähtöä kanavaa pitkin. Maantasokerros ja erityisesti ensimmäinen kerros ovat luonteeltaan julkisempia toisen ja kolmannen kerroksen ollessa yksityisempiä ja varattuja kilpailun järjestäjille ja yhteistyökumppaneille.

Rakennus tukeutuu neljän ytimen varaan (joista kaksi kallistuu kahteen suuntaan), joiden sisällä kulkevat viestintä- ja tekniset järjestelmät. Suuret, jopa 12 m pitkät ulokkeet ja 28 metriset jännevälit on saavutettu reunaltaan metrin paksuisiin laattoihin upotetuilla jälkijännitetyillä kaapeleilla. Rakennuksen ulkoisen ilmeen täydentävät paksujen laattojen ja alaslaskettujen sisäkattojen muodostamia vaakamassoja verhoavat 2 m leveät teräslevyt.

Vuodesta 2008 lähtien rakennus toimi osana Valencian Formula 1 GP-tapahtumaa.



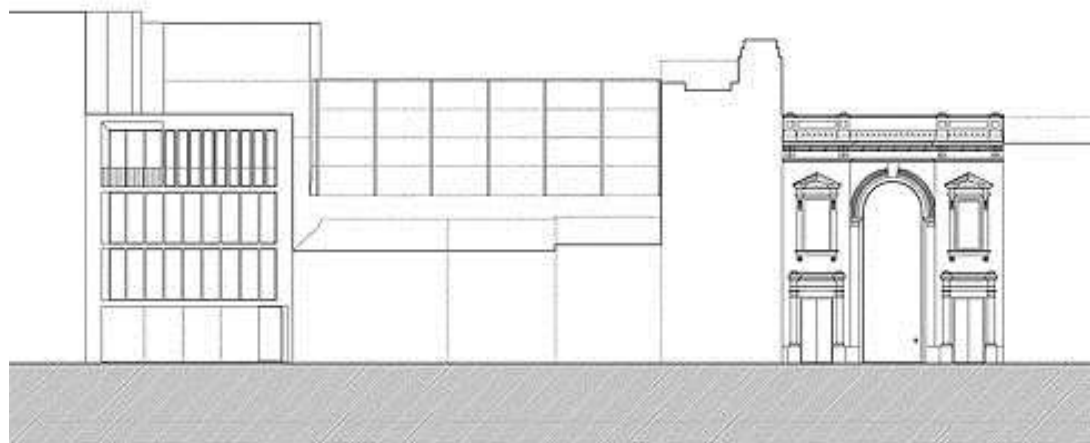
## TEATRO EL MUSICAL. 2002

ARKKITEHTI EDUARDO DE MIGUEL ARBONÉS



Hanke on toteutettu Valencian Cabanyalin kaupunginosaan vanhan Sataman Musiikkitalon (Ateneo Musical del Puerto) paikalle. Entinen rakennus oli niin huonokuntoinen, ettei sen säilyttäminen ollut kannattavaa. Ainoastaan Rosarioa aukiolle avautuva julkisivu on jäljellä tarkoituksena säilyttää kaupunginosan omaleimaisimman julkisen tilan luonne.

Uusi El Musical on monikäyttörakennus, jossa on 400-paikkainen monitoimisali musiikkia, teatteria ja yleisöesityksiä varten sekä aputiloja. Käytännössä koko käytetyn tontin ulkoreuna rajautuu naapuroiviin umpiseiniin siten, että suoran yhteyden luominen ulkotiloihin on mahdotonta.



Kestävää seinäpintaa ja ripustamisen vapautta  
**Gyproc Habito™** -levyllä.  
Lue lisää osoitteessa [www.habito.fi](http://www.habito.fi)

#KOVASSAISKUSSA



**JUAN ANTONIO SAMARANCH -URHEILUKESKUS. 2015**  
ARKKITEHDIT GONZALO ALMAZÁN JA JOSE MARÍA TOMÁS



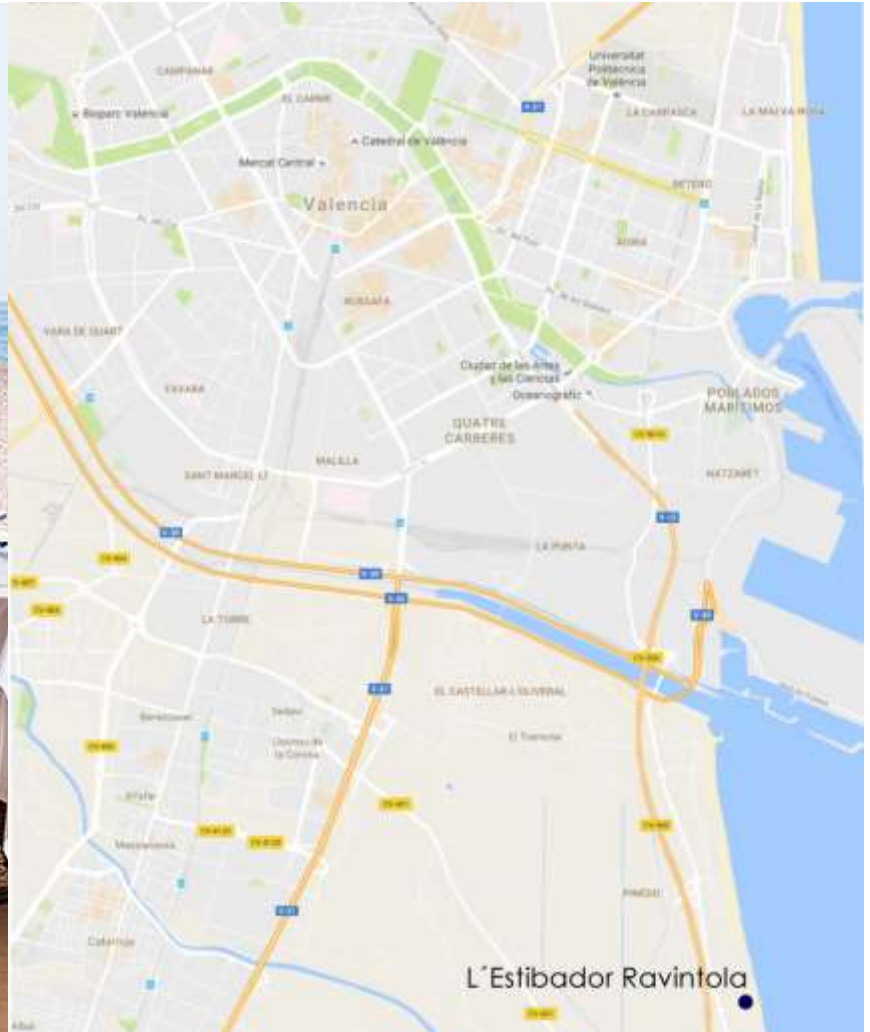
Juan Antonio Samaranch –monitoimihalli on syntynyt vanhan "Cross" – lannoitetehtaan restauroinnin tuloksena. Crossin tehtaan alkuperäisen rakentamisen ajoittaminen ja rakennushistoriallinen selvittäminen on vaikeaa vajavaisten arkistotietojen johdosta, vaikka kyseessä on 20. vuosisadalla rakennettu teollisuuslaitos.

Rakennustyöt suoritettiin kahdessa vaiheessa. Ensimmäisessä, jota johti arkkitehti Gonzalo Almazán restauroitiin hallien puuosat. Toisessa vaiheessa, jonka johdosta vastasi arkkitehti José María Tomás rakennettiin Juan Antonio Samaranch –liikuntakeskus, joka sisältää 11 "paddle" –tenniskenttää, joista neljä Crossin puukaton alla, kaksi normaalia tenniskenttää, 20 metrin uima-altaan, kuntosaleja sekä puolikellariin sijoitetun monitoimisalun, jonka tarkempi käyttö on vielä päättämättä.



# VALENCIA2016

## L'ESTIBADOR RAVINTOLA



Tyylikäs, luonnollinen, ainutlaatuinen  
ja toimiva julkisivumateriaali.

[muotolevy.fi/equitone](http://muotolevy.fi/equitone)

**EQUITONE**

Oso Muotolevy Rakennustuotteet -tuoteperheellä

## CALATRAVA



365° *form*  
& FUNCTION

### ORAS SIGNA. SOMETHING NEW, EVERY DAY.

Oras Signa is an organically inspired faucet, combining design and functionality. It is available as both hybrid function and manually operated single-lever models for variable uses and purposes in everyday life. Oras Signa provides you with a new angle every day, 365 days a year.

Get to know it on [signal.oras.com](http://signal.oras.com)



SIGNA

## CALATRAVA

### TAITEIDEN JA TIETEIDEN KAUPUNKI ARKKITEHTI SANTIAGO CALATRAVA

**Taiteiden ja Tieteiden Kaupunki (Ciudad de las Artes y las Ciencias)** on Valencian kaupungin arkkitehtuuri-, kulttuuri- ja viihdekeskus suunnittelijoinaan Santiago Calatrava ja Félix Candela. Ensimmäisenä yleisölle avautui 16.4.1998 **El Hemisférico** – IMAX-elokuvateatteri ja planetaario.

**Prinssi Felipen Tiedemuseo**, joka muodoltaan muistuttaa dinosauruksen luurankoa, avasi ovensa yleisölle vuonna 2001. Kyseessä on luonnontieteiden museo, jossa on pinta-alaa 40 000m<sup>2</sup> kolmessa tasossa.

12. joulukuuta 2002 avattiin **L'Oceanogràfic**, suurin Euroopassa rakennettu akvaariopuisto. Arkkitehtina kuorirakenteistaan tunnettu Félix Candela.

**Kuningatar Sofian Taiteidenpalatsi** esiteltiin yleisölle 9. lokakuuta 2005, Valencian itsehallintoalueen juhlapäivänä, vaikkakin säännöllinen toiminta teatteri- ja oopperakäytössä ei alkanutkaan ennen syksyä 2006.

Keskuksen uusi osanen on 29.10.2009 avattu monikäyttörakennus **Agora**.

**Taiteiden ja Tieteiden Kaupunki** sijaitsee Turia-joen loppupäässä vanhassa joenuomassa, joka 1980-luvulla muutettiin puistoksi sen jälkeen kun joki oli linjattu uudelleen vuoden 1957 tuhotulvien seurauksena. Keskus on nykyään Valencian kaupungin merkittävin turistikohde, sekä vuodesta 2007 lähtien yksi "Espanjan 12 aarteesta".



**KNAUF KNAUF KNAUF KNAUF KNAUF KNAUF KNAUF KNAUF KNAUF**

**MERCADO DE COLÓN (COLÓN –KAUPPAHALLI) 1916**  
ARKKITEHTI FRANCISCO MORA BERENGUER



Tämä suuri kolmen keskuslaivan ja kahden laajan ulkokatoksen kokonaisuus rakennettiin kaupungin läpikäydessä erästä ensimmäisiä laajenemisvaiheitaan. Rautarakenteinen lasikatto peittää keskiosan. Kivistä ja keramiikasta tehdyt Valencian maaseutua kuvaavat mosaiikit ovat eräs rakennuksen pääpiirteistä.

Kuvat: Imma Galiana



## LA MOCADORÁ

9. LOKAKUUTA



Mocadorá on Valencian kaupungin ja sen lähiympäristön perinne, jota juhlintaan 9. lokakuuta. Siihen kuuluu huiviin käärittynä marsipaanimakeisia, joita miehet lahjoittavat naisille.

Perinteen juuret ovat juhlassa, jolla muisteltiin Jaakko I Valloittajan saapumista kaupunkiin ja jota mahdollisesti alettiin juhla kaupungin takaisinvalloituksen ensimmäisenä satavuotispäivänä vuonna 1338. Hiljalleen juhlasta tuli vuotuinen perinne. Juhlan aattona sekä koko juhlapäivän aikana ammuttiin ilotulitteita. Juhla oli hyvin meluisa ja julkea aikakauden viranomaisille, joita huolestutti siihen liittynyt epäsiiveellisyys.

Mocadoran perinne juontaa juurensa 18. vuosisadalle, jolloin Espanjan perimyssodan jälkeen Jaakko I:n juhlinta Valenciassa kiellettiin. Vastauksena Borbonien määräämään kieltoon Valencian kondiittorien kiltta päätti valmistaa kiellettyjen ilotulitteiden muotoisia makeisia aloittaen näin perinteen, joka jatkuu edelleen nykyään. Fallististen ja pyöreiden muotojensa johdosta ne muistuttavat miehen ja naisen sukuelimiä. Näiden valenciankieliset nimet ovat "piuleta" ja "tronador"

"Piuletan" ja "tronadorin" lisäksi valmistettiin pieniä hedelmien ja vihannesten muotoisia makeisia, jotka yleisen uskomuksen mukaan viittasivat niin Valencian "huertan" (= kaupunkia ympäröivä alava viljelysmaa) hedelmällisyyteen kuin vihanneksiin, joita maurit lahjoittivat Jaakko I:n vaimolle, Violanta Unkarilaiselle.

Jo alusta alkaen makeiset käärittiin pieneen huiviin (valenciaksi mocador) ja koko paketti, makeiset ja huivi, muodosti lahjan rakastetulle naiselle. Ajan myötä koko juhla sai nimensä huivin mukaan ja siitä muodostui myös Valencian rakastavaisten päivä.

## SILKKITIE

Kiinalaisten silkinvalmistusmonopoli kesti useita vuosisatoja. Vasta 6.-7. vuosisadalla legendan mukaan kaksi munkkia ilmestyivät Bysantin keisarin Justinianuksen hoviin mukanaan kätkettyjä silkkiperhosen munia. Salaisuus paljastui ja vastaavan tuotannon kehittäminen oli vain ajan kysymys.

Silkkitie levittäytyi pikkuhiljaa Aasiasta käsin yhdistäen Kiinan Mongoliaan, Persiaan, Arabiaan, Syyriaan, Turkkiin ja Pohjois-Afrikkaan saavuttaen Euroopan. Arabit levittivät silkinviljelyn taidon Välimeren alueelle, jossa se saavutti Iberian niemimaan 9. vuosisadalla Cordoban ja Granadan kautta saapuen myöhemmin Toledoan ja Valenciaan.

### SILKKITAITEENKOLLEGIION PERUSKORJAUS. 2016

ARKKITEHTI FERNANDO ARANDA

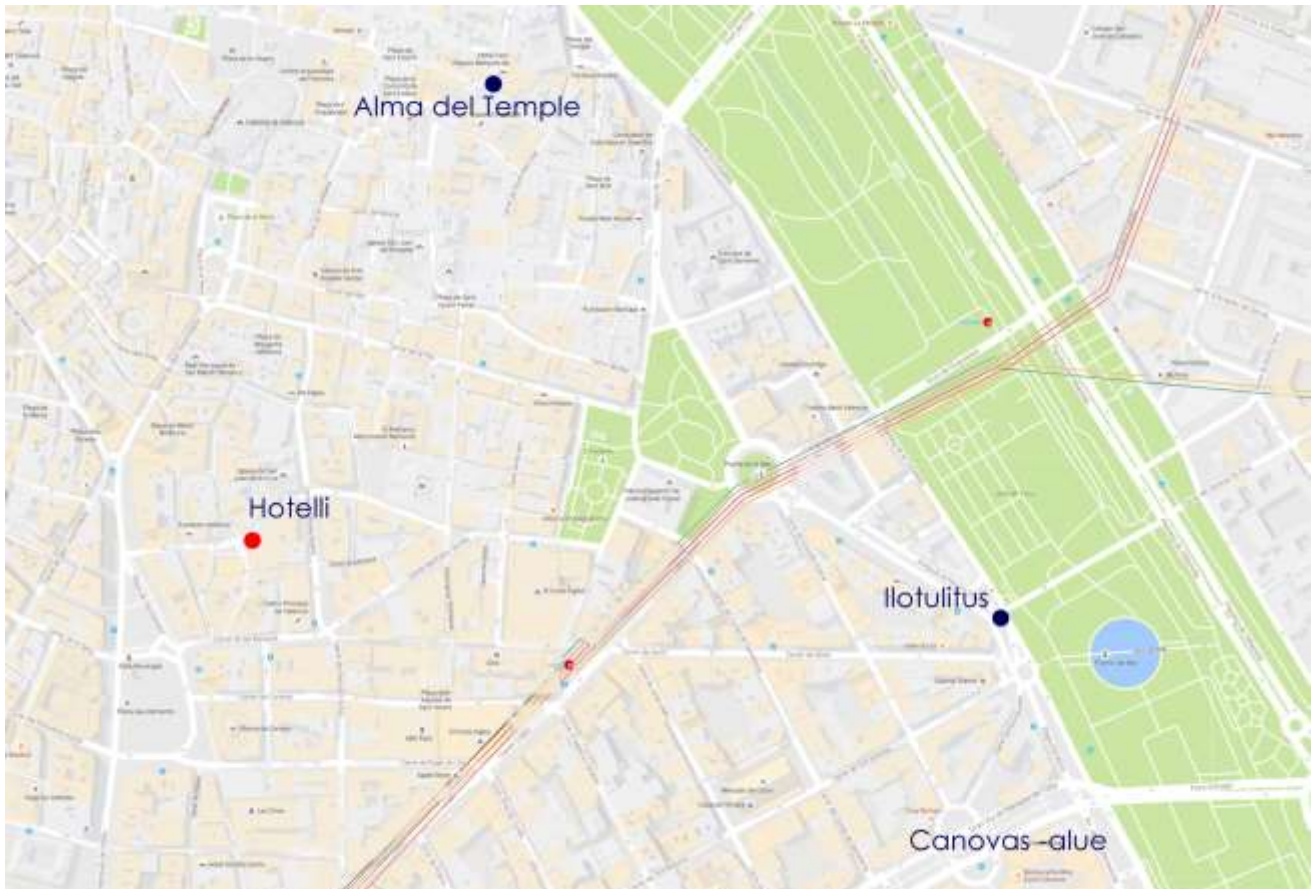
Silkkitaiteenkollegion (El Colegio del Arte Mayor de la Seda) juuret ovat 15. vuosisadalla, jolloin ilmeni tarve silkin valmistuskriteerien yhtenäistämiseen Valenciassa joidenkin tuottajien laadun puutteesta aiheutuneiden riitojen johdosta. Näin syntyi "Gremi de Velluters" (Sametinkutojien Kilta), joka hyväksyi 16. helmikuuta 1479 killan ensimmäiset säännöt. Kuningas Fernando Katolilainen vahvisti virallisesti nämä säännöt 13. lokakuuta 1479. Kilta ylennettiin Silkkitaiteenkollegioksi (El Colegio del Arte Mayor de la Seda) kuningas Kaarle II:n toimesta vuonna 1686.

Killan päämaja sijoittui kaupunginosaan, joka sai sen mukaan nimen "Velluters" johtuen siellä olleiden kutomojen suuresta määrästä. Vuonna 1767 kaupunginosassa oli melkein 5000 kutomoa, jotka työllistivät lähes puolet Valencian väestöstä. Nykyisen rakennuksen tontti on vuodelta 1494, mutta itse rakennus (joka julistettiin kansalliseksi taiteellishistorialliseksi monumentiksi vuonna 1981) on kokenut lukuisia arkkitehtonisia muutoksia aikojen saatossa, minkä tuloksena se nykyään näyttää pääasiassa barokkityylinen.





## LAUANTAI-ILTA



### KAIKKI ALKAA LATTIAKAIVOSTA

Unidrain-linjalattiakaivon edut:

- yksisuuntainen kaato
- ei rajoitusta laattojen koolle
- kuivana pysyvä keskilattia
- moderni ulkonäkö ja helppo puhdistettavuus



Unidrainin patentoitu seinälaipparakenne takaa vesitiivyn liitoksen seinään ja lattiaan. Siksi se on turvallisin valinta kylpyhuoneeseen. VTT:n hyväksymä ja vesieristevalmistajien sertifioima.

unidrain®

[www.unidrain.fi](http://www.unidrain.fi)

**ALMA DEL TEMPLE RAVINTOLA**  
FRANCESC RIFÉ STUDIO



Maineikas saksalainen kustantaja Taschen, korkeasti arvostettu taidetta, arkkitehtuuria ja muotoilua käsittelevistä kirjoistaan, on valinnut ALMA DEL TEMPLE:n eräksi maailman upeimmista ravintoloista juuri julkaistussa erikoiskirjassaan "Restaurant & Bar Design", jossa esitellään poikkeuksellisen merkittäviä suunnitelmia eri puolilta maailmaa. Kirjassa nostetaan esiin 100 kohdetta "The Restaurant & Bar Design Awardsista", maailman ainoasta pelkästään ravintola- ja hotellitilojen suunnitteluun keskittyvästä tapahtumasta, jossa käytännössä tunnustetaan kauneimmat ravintolat maailmanlaajuisesti.

CARO Hotellin alemmaan maantasokerrokseen sijoittuvan vaikuttavan tilan suunnitteli Francesc Rifé ja se rakennettiin suoraan Valencian 12. vuosisadalta peräisin olevien arabialaisten kaupunginmuurien perustuksille. ALMA DEL TEMPLE:ssä erottuvat edukseen tasapainoinen yhdistelmä luonnonvalon käyttöä, ensiluokkaisten materiaalien jatkumo, teräs ja tumma lasi, jotka luovat epäsuoran peiliefektin.

ALMA DEL TEMPLE on jaettu kolmeen eri alueeseen: "Kaarihuone", pääasiallinen ravintola-alue, jota hallitsee näyttävä 15. vuosisadan goottilainen holvikaari; "Lasikatto ja Arabimuuuri", geometrinen tila joka täyttyy yläpuolisesta luonnonvalosta; ja "Yksityinen Muurihuone", joka on sovitettu arabiaikaisen kaupunginmuurin ulkopinnan ja erään sen vahtitornin perustusten väliseen tilaan.

## CARO HOTELLI

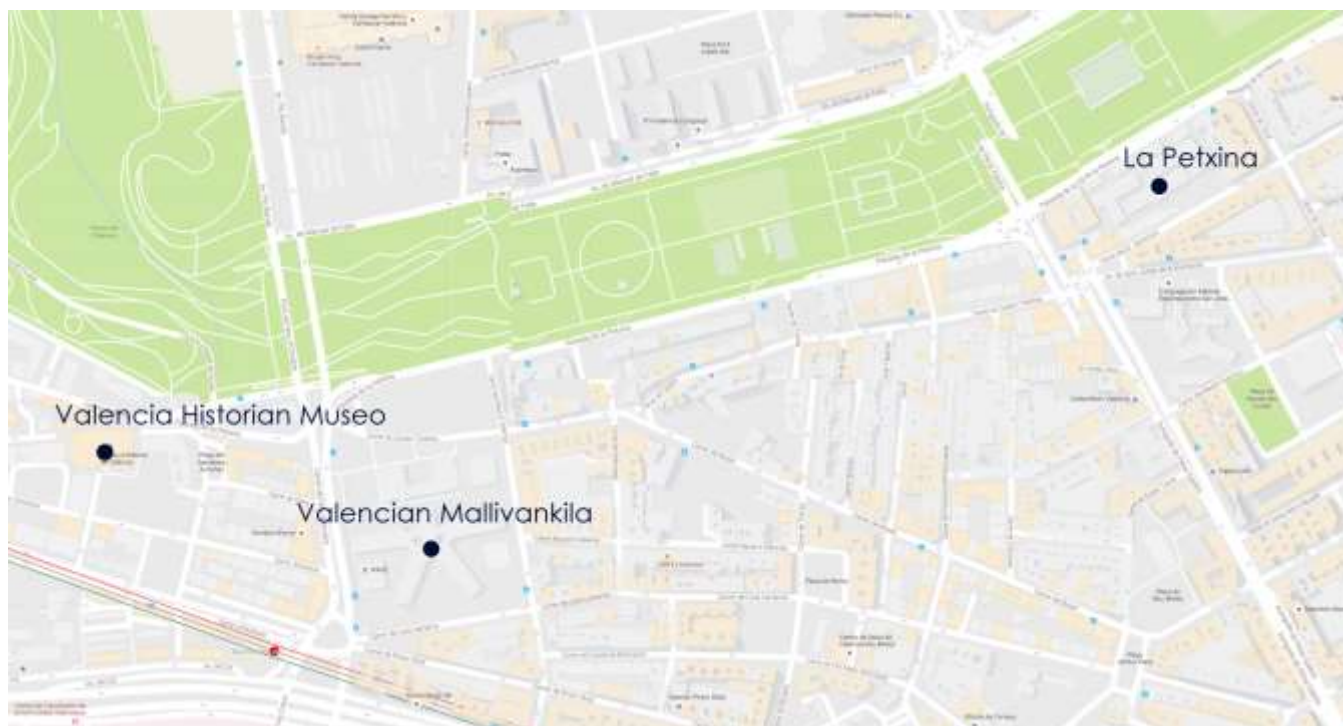
FRANCESC RIFÉ STUDIO

Caro Hotelli sijaitsee 19. vuosisadan palatsissa Valencian keskustassa. Palatsi oli alun perin Caron markiisin koti, josta löytyi jälkiä roomalaisesta kaupungista ja arabiaikaisesta kaupunginmuurista, kun rakennusta restauroitiin. Nämä elementit otettiin osaksi eleganttia uutta suunnitelmaa. Caro Hotelli ottaa kaiken irti arkkitehtonisesta perinnöstään ja on tulvillaan alkuperäisiä piirteitä kuten goottilaisia holvikaaria, keskiaikaisia portaikkoja ja arabialaista kivityötä. Nämä ihastuttavat yksityiskohdat on sulautettu nykyaikaiseen muotoiluun niin, että tuloksena on tyylikäs ja mukava ympäristö.

Barcelonalaisen sisustussuunnittelijan Francesc Rifén sisustamat 26 huonetta ovat kaikki erilaisia ja niissä on käytetty rauhoittavia, neutraaleja sävyjä vastapainona lukuisille ja vaihteleville alkuperäisille yksityiskohdille. Eräs kiinnostavimmista huoneista on Arabialainen Torni, johon kuuluu osa 12. vuosisadan kaupunginmuuria ja parvelle sijoitettu sänky.



## TEOLLINEN PERINTÖ



Vallila Interior on suomalainen sisustus- ja tekstiilialan designtalo ja tunnettu sisustuskumppani julkutilaprojekteissa. Vallila tarjoaa kokonaisvaltaista asiantuntemusta sisustusprojektin kaikilla eri osa-alueilla! Löydät meiltä tuotteet ja materiaalit kymmeniltä kansainvälisiltä edustusbrändeiltä kaikkiin tiloihin!



Oletko sinäkin Vallilaa vaille valmis? Ota yhteyttä! [vallilainterior.fi](http://vallilainterior.fi)

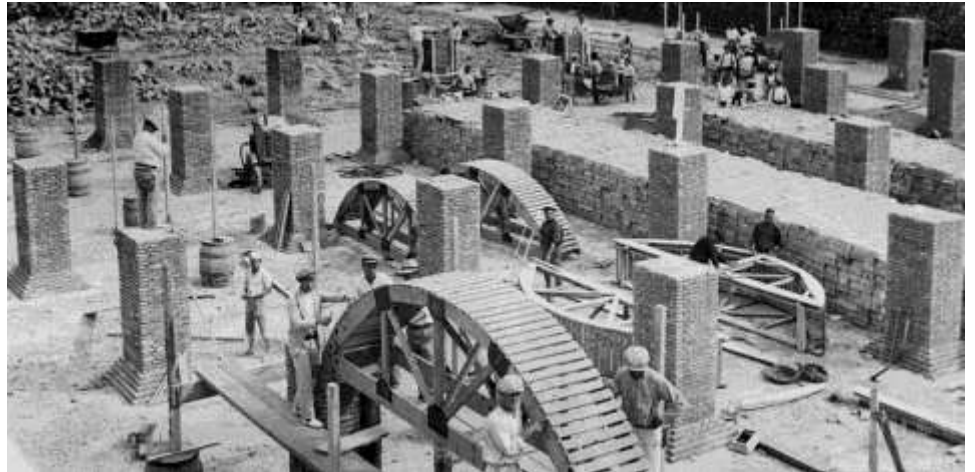
## TEOLLINEN PERINTÖ

### VALENCIAN HISTORIAN MUSEO. 1847

D. INSINÖÖRIT ILDEFONSO CERDÁ JA LEODEGARIO MARCHESSAUX

Vanha juomavesisäiliö oli oleellinen osa kaupungin ensimmäistä vesijohtoverkosta, jonka suunnitteli vuonna 1845 insinööri Calixto Santa Cruz. Säiliöllä, jonka rakensi vuonna 1847 Ildefonso Cerdá y Leodegario Marchessaux, oli kaksi tarkoitusta: varastoida riittävä määrä vettä (9500 m<sup>3</sup>) kaupungin vedenjakelun varmistamiseksi ainakin kahdeksi päiväksi ja nostaa jakeluverkoston painetta.

Rakennelma sijoitettiin kaupungin muurien ulkopuolelle, osittain Mislatan kunnan alueelle suorakulmaiseen kaivantoon mitoiltaan 69 x 43 m. Kaivannon peittävät yksitoista kevennettyä holvikaarta, jotka tukeutuvat jänneväliltään kaksimetrisiin tiilikaariin, joita puolestaan kannattelevat 250 tiilipilaria ja vahva



luonnonkivistä ja hydraulisesta kalkista tehty ympärysmuuri. Holvikaarten välinen suurin vapaa korkeus on 4,5 m ja sisätilojen kaikki pystypinnat oli rapattu Portland-sementillä. Osa holvikaarista oli osittain romahtanut vuosikymmenien tyhjillään olon aikana, minkä jälkeen juomavesisäiliön peruskorjaus käynnistettiin tekemällä päällystetty aukio sen päälle ja avaamalla pääsy pohjatasolle, josta saattoi kokea vaikuttavien tiilirakenteiden hallitseman mahtavan tilan. Vuonna 2003 rakennus avattiin Valencian historian museona, jolla on kekseliäs toiminnallinen konsepti missä yhdistyvät historialliset näyttelyesineet ja audiovisuaaliset keinot.



**ANTIGUA CARCEL MODELO (VANHA MALLIVANKILA). 1901**

ARKKITEHTI JOAQUÍN MARÍA BELDA

REMONTTI AIC EQUIP + LUIS GARCÍA GONZÁLEZ. 2010

Valencian vanhaa Mallivankilaa alettiin rakentaa vuonna 1889 ja se valmistui 1901. Suunnittelusta ja hankkeen johdosta vastasi arkkitehti Joaquín María Belda, joka antoi funktionalistisen leiman vankilarakennukselle. Vankilakäyttö lakkasi vuonna 1991. Rakennuksen muutostyöt alkoivat vuonna 2008 ja vuodesta 2010 lähtien se on ollut Valencian aluehallinnon käytössä. Pohjaratkaisu noudattaa Philadelphiassa (Cherry Hill) 1825 kehitettyä säteittäisratkaisua kokonaisalan ollessa noin 110000 neliometriä.



kuva:<http://www.aicequip.com/ver/114/Comp...e-October.html>



## “LA PETXINA” COMPLEX. ENTINEN KUNNALLINEN TEURASTAMO. 1902

ARKKITEHTI LUIS FERRERES SOLER

PERUSKORJAUS CARLOS CAMPOS JA CARLOS PAYÁ.

1895 suunniteltu ja seitsemän vuotta myöhemmin käyttöön otettu rakennus on epäilemättä tekijänsä tärkein työ ja eräs 19. ja 20. vuosisadan vaihteen merkittävimpiä siviiliarkkitehtuurin edustajia aikana, jolloin huolet hygieniasta alkoivat estää terveydelle haitallisten toimintojen läsnäolon kaupunkialueella.

Luonteeltaan selkeän teollinen, 12875 m<sup>2</sup> alueelle levittäytyvä rakennus pyrkii symmetriaan tontin epäsäännöllisyyksistä huolimatta. Se koostuu kolmesta teurastukseen tarkoitettusta pääläivästä, joihin erityyppiset eläimet jaettiin: karja, lampaat ja vuohet sekä siat.

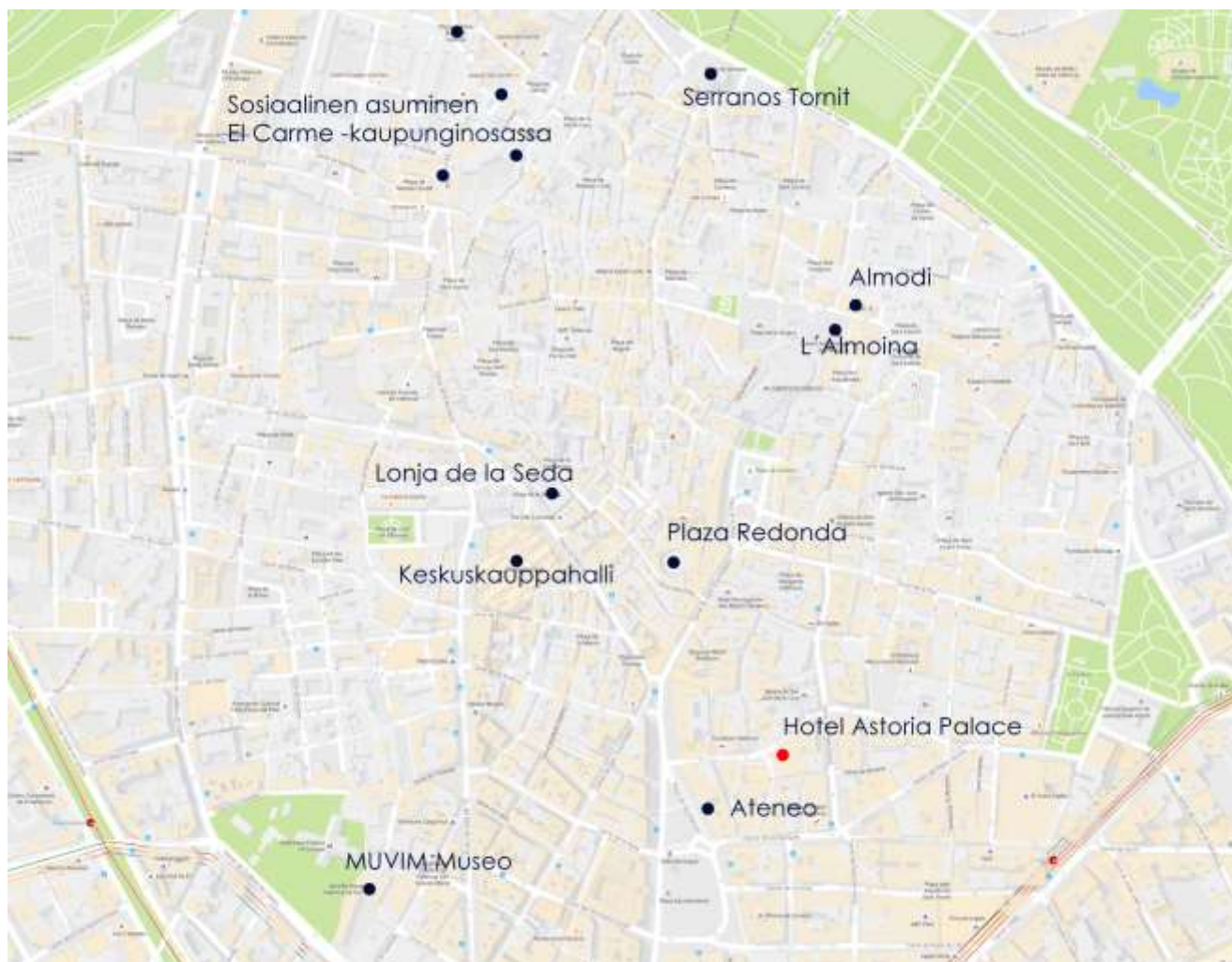
Kokonaisvaltaisen ja perusteellisen restauroinnin jälkeen rakennus on nykyään muuttunut kaupungin alaisuudessa toimivaksi urheilu- ja kulttuurikeskukseksi uusine palveluineen kuten uima-allas tai huippu-urheilijoiden asuntola. Samalla vanhat pääläivät on sovitettu voimistelu- ja liikuntasaleiksi, kirjastoiksi, kokoustiloiksi ja aputiloiksi.



kuvat: [http://www.carloscampos-arquitectura.com/proyectos/rehabilitaci%C3%B3n/2003-la\\_petxina.html](http://www.carloscampos-arquitectura.com/proyectos/rehabilitaci%C3%B3n/2003-la_petxina.html)



## VANHA KAUPUNKI



Koolmat on palveleva korkealuokkaisten mattojen projektimyöntiyritys. Kauttamme saat kattavan valikoiman laadukkaita mattoja, tekstiililaattoja sekä vinyylilattiapäällysteitä niin julkisiin tiloihin kuin kodin sisustukseen.

**Koolmat**



Tarjoamme ammattitaitoisen tukemme koko projektin läpiviemiseen.

Koolmat Oy, Jääkärintie 8, 00150 Helsinki, tel. +358 10 666 5170, [www.koolmat.fi](http://www.koolmat.fi)



FLOORING SYSTEMS



## VANHA KAUPUNKI

### SERRANOS TORNIT. 1392



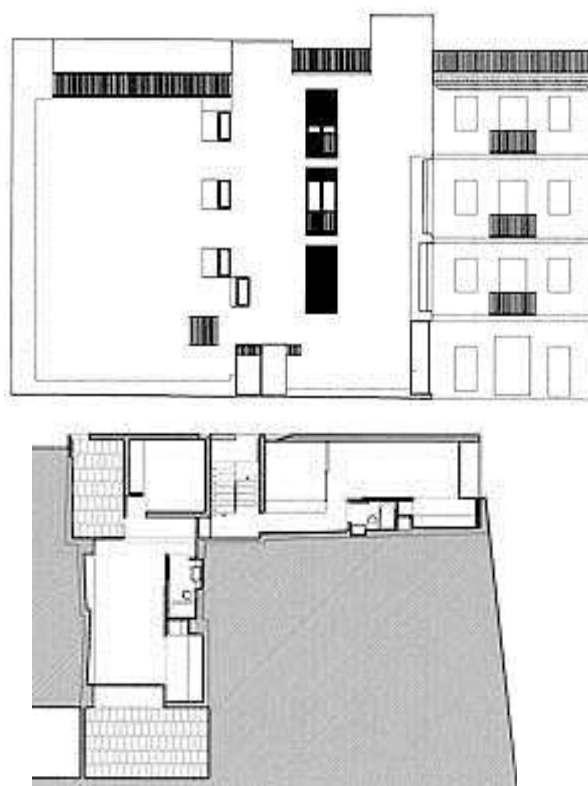
Serranos tornit ovat yksi kahdestatoista portista, jotka muodostivat osan muinaista Valencian kaupungin muuria, Kristittyä Muuria (Muralla Cristiana). Muuri rakennettiin valenciangoottilaiseen tyyliin 14. vuosisadan loppupuolella (vuosien 1392 ja 1398 välillä). Nimen taustalla lienee sijainti vanhan kaupunkikeskustan koillisosassa, missä se oli Los Serranosiin kaupunginosaan johtavan tien saapumispiste (päätie Zaragozaan ja Barcelonaan). Vaihtoehtoisesti portti on voitu nimetä Serranos-nimisen merkittävän suvun mukaan, joka asui samannimisellä kadulla.

Kyseessä on tärkeä maamerkki ja eräs Valencian parhaiten säilyneitä monumentteja. Vanhasta kaupunginmuurista, joka purettiin vuonna 1865 kuvernööri Cirilio Amorós in käskystä on säilynyt ainoastaan Serranos tornit, 15. vuosisadan Quartin tornit sekä joitakin muita arkeologisia jäännöksiä ja raunioita, kuten Juutalaisten Portin (Puerta de los Judios) jäänteet. Serranos tornit rakennettiin 14. vuosisadalla (1392) Pere Balaguerin toimesta. Kyseessä oli kaupungin pääsisäänkäynti, jolla oli alun perin puolustuksellinen tarkoitus. Vuosien 1586 ja 1887 välillä torneja käytettiin aatelissäätysten vankilana.

**SOSIAALINEN ASUMINEN "EL CARMEN"- KAUPUNGINOSASSA**



Arkkitehdit: José María Lozano Velasco, Juan Ranchal Padilla



Arkkitehti: Eduardo de Miguel



Arkkitehti: Magin Ruiz de Albornoz

Arkkitehti: Ramon Esteve

## *Sellainen koti, kuin sinä haluat*

[www.lammi-kivitalot.fi](http://www.lammi-kivitalot.fi)

**K**ivi tarjoaa rajattoman suunnittelun vapauden yksilölliseen kotiin. Se taipuu arkkitehdin herkän kynän alla ja muotoutuu taloksi, joka heijastaa asukkaidensa elämää ja luonnetta.

Meillä ajatellaan, että jokainen koti tulee suunnitella tulevien asukkaidensa mukaiseksi. Näin syntyy koti, joka täyttää kaikki sille asetetut tarpeet. Siksi jokainen Lammi-Kivitalo on yksilö – sellainen koti, kuin sinä haluat.



*Yksilöllisiä kivitaloja*

**L'ALMOINA MUSEO. 2007**

JOSÉ MARÍA HERRERA GARCIA ARKKITEHTI



Kuva Moonglow009



Kuva: Joanbanjo



Almoina -museo on rakennettu suoraan vanhojen Valencian kaupungin raunioiden päälle ja sallii nähdä itse kaupungin alkuperäisen syntyypisteen. Roomalaiset perustivat Valencian vuonna 138eKr ja museo vie kiehtovalle kierrokselle halki roomalaisen kaupungin ja eri aikakausien arkkitehtonisten elementtien mukaan lukien länsigootit ja islamilainen linnoitus.

## L'ALMODÍ PERUSKORJAUS. 1996

JUAN AÑÓN, RAFAEL MARTÍNEZ JA JOSÉ M. HERRERA ARKKITEHDIT

El Almodin on valenciangoottilaiseen tyyliin toteutettu rakennus muslimien alcazarin (eräänlainen linnoitettu palatsi) paikalle 14. vuosisadan alussa vehnän varastointia ja myyntiä varten.

Alkuperäiset mitat olivat vaatimattomammat ja rakennusta laajennettiin 15. ja 16. vuosisadoilla kunnes se saavutti nykyiset mittasuhteensa. Pylväshalli rakennettiin 16. vuosisadan alkupuoliskolla. Primitiivisessä rakennuksessa oli avoin sisäpiha, joka katettiin 17. vuosisadan alussa antaen rakennukselle nykyisen basilikamaisen ilmeän.

Sisätiloissa on nähtävissä kansanomaiseen tyyliin toteutettuja seinämaalauksia vehnän kuljetuksesta kaupunkiin, mikä historiallisesti oli eräs kaupungin hallitsijoiden suurimpia huolenaiheita, samoin kuin vilja-kauppaan liittyvien kiltöjen suojeluspyhimysten kuvauksia.



**PLAZA REDONDAN JULKKISIVUJEN RESTAUROINTI. 2009-2010**

“VETGES TU I MEDITERRANEA” ARKKITEHDIT

Plaza Redondan (=“Pyöreä aukio”) tienoilla sijaitsi mauriaikoina teurastamo ja lihakauppa, ja niiden ympärillä kaupallinen alue ”alcasseria”.

Teurastamo siirrettiin vuonna 1806 kaupungin muurien ulkopuolelle Quartin tornien yhteyteen. Tuolloin alue jäi hylätyksi aina vuoteen 1839 asti, jolloin Valencian kaupunki sopi uuden aukion rakentamisesta.

Suunnittelutehtävä lankesi arkkitehti Salvator Escrigille, joka loi sekä ainutlaatuisen että toimivan ratkaisun; pyöreän aukion.



panDOMO®

BETONITUOTTEET LATTIAAN, SEINÄÄN JA  
KATTOON AMMATTITÄIDÖLLÄ ASENNETTUNA

mattoliike sepri oy juhana herttuan puistokatu 19  
turku 02 284 9990 www.sepri.fi

sepri .

## KESKUSKAUPPAHALLI. 1914-1928

ALEJANDRO SOLER JA FRANCISCO GUARDIA ARKITEHDIT



Valencian kaupungin Keskuskauppahalli on modernistiseen tyyliin toteutettu rakennus, joka kokoaa yhteen lähes 400 pienkauppiasta työllistäen päivittäin 1500 henkeä. Se on Euroopan suurin tuoretuotteisiin erikoistunut keskus.

Vuodesta 2004 lähtien kauppahallin peruskorjauksesta on vastannut madridilainen Fernández del Castillo Arquitectos –toimisto, jota johtaa Horacio Fernández del Castillo. Toimeksiantoon on kuulunut rakennuksen täydellinen restaurointi sekä sen kaupallisen toimivuuden ja teknisten järjestelmien ajantasalle saattaminen.



Keskuskauppahalli on yhdistelmä metallia, kupoleita, lasia ja pylväitä modernismin goottilaisena muistona ikään kuin kyseessä olisi kaupankäynnin katedraali, liittyen luontevasti naapuroivaan Silkkipörssiin (Lonja de Mercaderes). Hallitseva ilmaisutyyli on modernismi, vaikkakin havaittavissa on myös historiallisia ja kertaustyyllisiä elementtejä. Keskuskauppahallin arkkitehtonisen arvon tai suuruuden määrittäminen numeroilla on vaikeaa. Tarkalleen ottaen se peittää 8160 neliömetrin alueen, joka jakautuu kahteen osaan tai vyöhykkeeseen. Näistä ensimmäinen on muodoltaan epäsäännöllinen ja pinta-alaltaan 6760 m<sup>2</sup>, toinen kahdeksankulmainen, tarkoitettu kalakauppaan ja pinta-alaltaan 1400 neliometriä.

Kellari on 7690 neliometriä; se oli tarkoitettu kalatuotteiden huutokauppaan ja toimii nykyään kauppiaiden pysäköintitilana. Kupolit, jotka ovat raudasta, lasista ja keramiikasta (pääkupoli ylittää 30 metrin korkeuteen) niihin liittyvine tuuliviireineen (papukaija ja kala) sulautuvat erilaisten tornien muodostamaan ylevään valencialaiseen maisemaan.

## **LONJA DE LA SEDA. S. XV**

Lonja de la Seda (= "Silkkipörssi") on vanha silkin tukkukauppaa varten rakennettu rakennusryhmä. Se on rakennettu vuosina 1482–1533 ja edustaa myöhäisgoottilaista arkkitehtuuria hienoimmillaan.

Rakennusryhmä on julistettu UNESCO:n maailman perintökohteeksi 7. joulukuuta 1996 ja se on eräs kaupungin merkittävimpiä turistikohhteita.





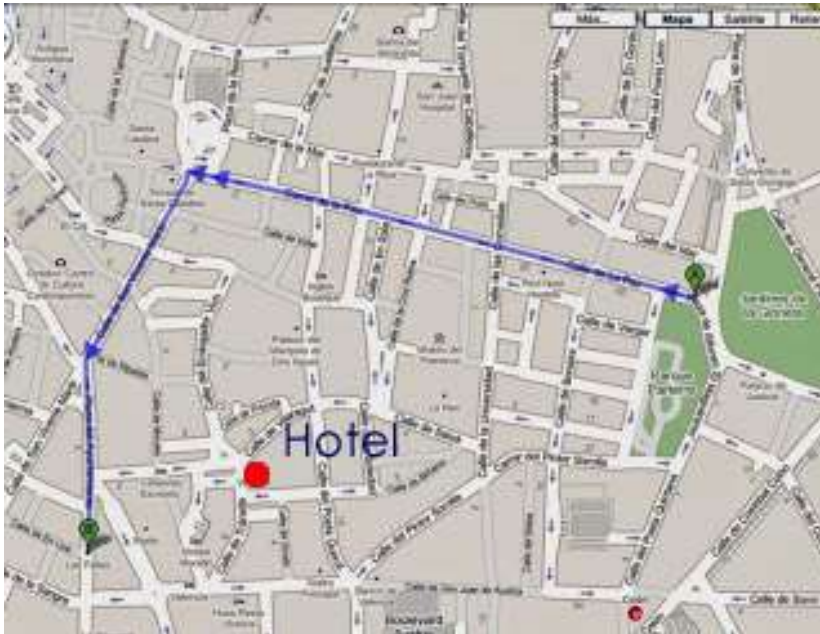
**"MUVIM" VALISTUKSEN JA MODERNISMIN MUSEO. 2001**  
GUILLERMO VÁZQUEZ CONSUEGRA ARKKITEHTI



Kohteisiin, joissa puupinnan ulkonäkö, kulutuskesto ja luonnolliset ominaisuudet ovat etusijalla

[www.osmocolor.com](http://www.osmocolor.com)

## MAURIT JA KRISTITYT -PARAATI 9. LOKAKUUTA



"Maurit ja kristityt" (los Moros y Cristianos) on suosittu kansanjuhla Espanjassa, erityisesti Valencian alueen eteläosissa ja muualla niemimaan kaakkoisosissa. Perinteen mukaan näitä juhlia vietetään Iberian niemimaan takaisinvaltauksen (Reconquista) yhteydessä käytyjen taistelujen muistoksi, jolloin kristityt kuningaskunnat valtasivat muhamettilaisten hallitsemat alueet.

Samoin muistellaan saraseenikapinoiden ja berbeeripiraattihyökkäysten aikakautta sekä morischojen (=kristityiksi kääntyneiden tai käännytettyjen muslimien) lopullista karkoitusta, mikä kaikki tapahtui 17. vuosisadalla. Juhlien aloittamisen tarkkaa ajankohtaa ei tiedetä. On olemassa kirjallisia tietoja, jotka osoittavat juhlien alkuperän olevan vanhan, jopa ajalta ennen niemimaan takaisinvaltauksen loppuun saattamista. Nykymuotoinen juhliminen alkoi kuitenkin virallisesti vasta 19. vuosisadan jälkipuoliskolla joissakin kylissä.





# VALENCIA2016 **SAFA** | TURUN SEUDUN ARKKITEHDIT

SUOMEN ARKKITEHTILIITON TURUN PAIKALLISOSASTON V. 2016 OPINTOMATKA