

# FIRENZE2019



Turku-SAFA:n opintomatka Firenzen seudulle 3. - 7.10.2019  
ARKKITEHTUURIA JA TAIDEHISTORIAA TOSCANASSA

**MASTER®**  
**>> BUILDERS**  
SOLUTIONS

**■ BASF**  
We create chemistry

**Ohjelma:****to 3.10. Matkapäivä**

- 12.00 Lähtö Turun linja-autoasemalta Helsinkiin  
 14.30 lentokentällä lounas (omakustanteinen)  
 16.20 Finnairin lento Helsinki-Rooma  
 19.30 bussilla Roomasta Arezsoon  
 21.30 majoittuminen ja iltapala hotellilla  
 Hotel Minerva Arezzo  
 Albergo Ristorante dei F.lli Fabbrini  
 Via Fiorentina, 4 - 52100 Arezzo Italy

Kopio Niini on nyt



Niini on tarpeesi oivaltava ja ratkaiseva  
 paino- ja graafisen alan kumppani



Tarjoamme satoja erilaisia, arkkitehtonisia  
 pintavaihtoehtoja ja erikoisratkaisuja – sisälle ja ulos.  
 Autamme löytämään ideaasi vastaavan pinnan.

Ota yhteyttä:  
**SURF ARKKITEHTIPALVELU / Oy Puucomp Ab**

**Julkisivut ja terassit:**  
 Kari Hallman 0400 372 145

**Sisäverhoukset:**  
 Jari Rajamäki 0400 866 887

Tutustu referensseihin: [www.surfaces.fi](http://www.surfaces.fi)

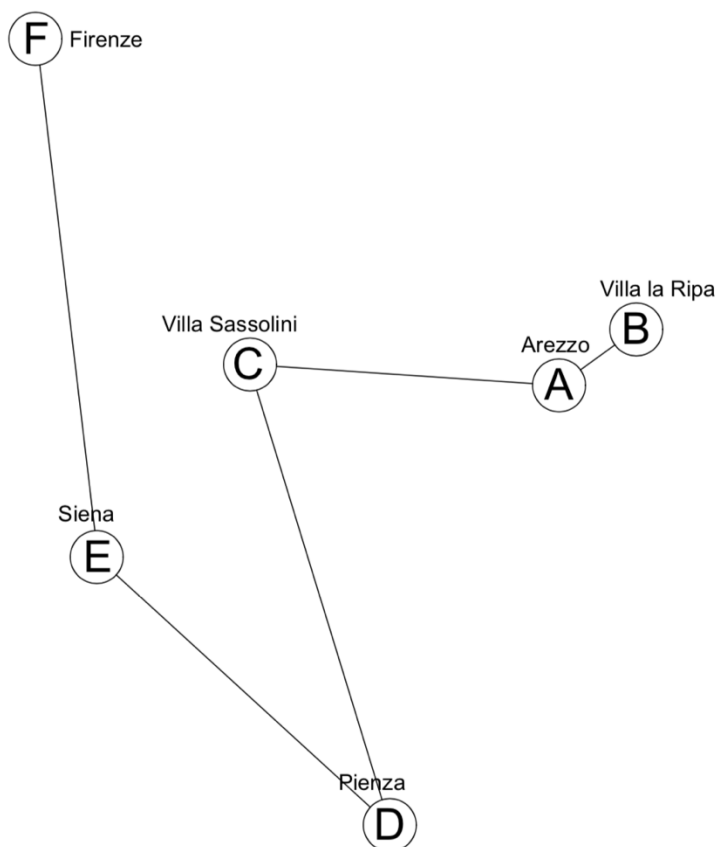
**pe 4.10. Arezzon seutu**

- 10.00 lähtö hotellilta bussilla
- 10.30 Viinitila La Ripa, viininmaistelu ja tutustuminen renesanssihuvilaan  
Loc. Antria, 38 - 52100 Arezzo
- 13.00 lounas Ristorante La Capannaccia  
52100 Arezzo - 51/c, loc. Campriano
- 15.00 Arezzon kaupungin keskusta, Casa Vasari -taidemuseo  
Museo Casa Vasari  
Via XX Settembre, 55  
52100 Arezzo
- 16.00 Oma aikaa Arezzossa, kohteena mm.
- Kansallinen keskiaikaisen ja modernin taiteen museo  
Museo Nazionale d'Arte Medievale e Moderna  
Via S. Lorentino, 8, 52100 Arezzo
- Basilica di San Francesco, jossa Piero della Francescan freskot  
Piazza S. Francesco, 52100 Arezzo
- 17.30 lähtö Arezzosta
- 18.30 majoittautuminen Villa Sassolini -hotelliin  
Piazza Ezio Rotondi 17, località Moncioni,  
52025 Montevarchi (AR)
- 19.00 illallinen hotellilla



**la 5.10. Sienan ympäristö**

|       |   |
|-------|---|
| 10.00 | lähtö Villa Sassolinista bussilla   |
| 11.30 | Pienza  |
| 12.45 | lähtö Pienzan keskustasta   |
| 13.00 | lounas la Fonte – viinitila<br>Pod. Fonte Bertusi di Sopra 73<br>53026 Pienza                   |
| 14.30 | lähtö kohti Sienaä  |
| 15.30 | Sienan historiallinen keskusta<br>Santa Maria della Scala -museo                                |
| 18.30 | lähtö kohti Firenzeä  |
| 20.00 | majoittuminen Firenzessä<br>STARHOTELS Michelangelo<br>Viale Fratelli Rosselli 2, 50123 Firenze |
| 20.45 | illallinen hotellilla   |



**Oras Esteta Wellfit**

Ainutlaatuisella teknologialla varustettu Oras Esteta Wellfit tarjoaa kehonhuoltoon ammattimaisen kuuma-kylmä-vesiterapiatoiminnon, yhdellä napin painalluksella. Voit valita kolmesta eri ohjelmasta - RECOVER, RELAX, RELOAD - jotka määrittelevät ohjelman mukaisen kuuman ja kylmän veden jaksottelun käsisuihkuusi.

[oras.com](https://oras.com)

**su 6.10. Firenze**

10.00 lähtö hotellilta kävellen, kohteet ja ruokailut omaan tahtiin:

1. Ponte Vecchio - silta
2. Uffizi galleri - taidemuseo
3. Piazza della Signoria – aukio
4. Palazzo Vecchio - kaupungintalo
5. Santa Maria del Fiore -kirkko  
ja Opera del Duomo – museo
6. Campanile – kellotorni
7. Babtisterio – kastekappeli
8. Biblioteca San Lorenzo - kirjasto
9. Basilica di San Lorenzo – kirkko
10. Palazzo Medici-Riccardi – palatsi
11. Museo Marino Marini – veistosp museo
12. Galleria dell'Accademia – taidemuseo
13. Piazza di Santissima Annunziata - aukio
14. Casa Buonarroti – museo
15. Mercato Centrale – kauppahalli
16. Basilica di Santa Croce - kirkko



Tyylikäs, luonnollinen, ainutlaatuinen  
ja toimiva julkisivumateriaali.

[muotolevy.fi/equitone](https://muotolevy.fi/equitone)

 **EQUITONE**

Osa Muotolevy Rakennustuotteet -tuoteperhettä.

Firenzen kartta



**ma 7.10. Firenze Fiesole ja paluumatka**

|       |  |
|-------|--|
| 10.00 | lähtö hotellilta bussilla Fiesoleen (Firenzen keskustasta 7 km)                                  |
| 10.30 | omaa aikaa Fiesolessa, esim. luostari Convento San Francesco                                     |
| 11.30 | lounas Fiesolessa, Ristorante La Reggia degli Etruschi<br>Via S.Francesco, 18 – Fiesole, Firenze |
| 13.00 | lähtö kohti Roomaa bussilla, tauko tarvittaessa  |
| 18.00 | lentokentälle saapuminen   |
| 19.45 | lento Rooma - Helsinki   |
| 00.30 | kuljetus Grandellin tilausbussilla Turkuun   |
| 02.45 | Turussa linja-autoasemalla   |



# CHRISTIAN BERNER

**Suunnittelemme  
erinomaista akustiikkaa.**

**AKUKON**  
SOUND – VISION – VIBRATION



**Akukon Oy**

[www.akukon.fi](http://www.akukon.fi), [info@akukon.com](mailto:info@akukon.com), 010 3200 700



**ISOVER**  
SAINT-GOBAIN

Täyden kympin tuulensuojalevy

# ISOVER FACADE

Hyvin vesihöyryä läpäisevä lämmöneristys  
ja tuulensuoja samalla kerralla.

[www.isover.fi](http://www.isover.fi)



**Gyproc Habito®**

Kestää elämää ja iskuja - kantaa reput  
ja laukut ilman lisätukia

[www.gyproc.fi](http://www.gyproc.fi)



**Gyproc**  
SAINT-GOBAIN

### Villa la ripa



Villa La Ripassa viininviljelyn taitoa on siirretty sukupolvelta toiselle vuosisatojen ajan. Vanha renessanssityylinen maalaistalo, joka on rakennettu tornin ympärille noin vuonna 1000, ja hieno viinikellari sijaitsevat Arezzon Chianti-alueen lempeillä kukkuloilla Sienan ja Firenzen lähellä Toscanan sydämessä.

### La Capannaccia



Kaupungin kukkuloilla tämä trattoria on mieluinen pysähdyspaikka monille Arezzon paikallisille asukkaille, mikä johtuu erinomaisten lähiruokana tuotettujen lihojen ja kotitekoisten pastojen yksinkertaisuudesta ja vakuuttavasta mausta.

## Casa Vasari



Tämä on hyvä esimerkki taiteilijaperheen kodista, jossa Giorgio Vasari toi esiin ajatteluaan ja taiteitaan. Sisätilat, jotka on sisustettu runsailla freskoilla ja arvokkaalla maalauskoelmalla, ovat todiste Italian 1500-luvun taiteellisen sivilisaation korkeimmasta ilmaisusta.

Vasari osti tämän talon vuonna 1541. Hän ryhtyi itse koristelemaan sitä maalauksillaan vuonna 1542. Huolimatta siitä, että Vasarin päivästä on kulunut useita vuosisatoja, rakennuksen pääsisustus on säilynyt olennaisesti muuttumattomana tähän päivään saakka.

Vasari valitsi freskoihin kohtauksia Raamatusta tai mytologiasta.

## Villa Sassolini



Varhaisimmat tiedot Villa Sassolinista ovat peräisin 1400-luvulta, kun paikallinen legenda kertoo kuinka aatelinainen Caterina Pitti pakeni Firenzestä maaseudulle suureen taloon aviomiehensä, kreivi Guido Guidin, murhan jälkeen. Sana "Villa" lisättiin talon nimeen 1800-luvun jälkipuoliskolla heijastaen sosiaalista muutosta koko Italiassa.

Historiallisesti huvilan käyttö on muuttunut feodaalisesta linnoituksesta maalauskodiksi. Huvilan kehityksessä yhdistyivät kauneuden ja hyödyllisyyden kaksi näkökulmaa.

## Pienza



Kaupunki sijaitsee Val d'Orcian alueella Toscanassa Keski-Italiassa. Kaupungin väkiluku on runsaat 2 000 asukasta. Kaupunkia pidetään renessanssiajan kaupunkisuunnittelun kehtona, ja se on ollut Unescon maailmanperintöluettelossa vuodesta 1996 lähtien. Vuonna 2004 koko Val d'Orcian alue liitettiin Unescon maailmanperintöluetteloon.

Aeneas Silvio Piccolomini (1405–1464) halusi tehdä kotikaupungistaan renessanssityylinen kaupunkisuunnittelun malliesimerkin. Kun hänet vuonna 1459 valittiin paaviksi, nimeltään Paavi Pius II, hän ryhtyi toteuttamaan suurisuuntaisista suunnitelmaansa, mutta ehti kuolla ennen hankkeen valmistumista. Siihen mennessä saatiin valmiiksi vain muutama rakennus, joista yksi on tuomiokirkko.

Kaikki Pienzan tärkeät uskonnolliset ja maalliset rakennukset ovat Piazza Pio II:lla. Aukion etelälaidalla on tuomiokirkko. Siellä ovat Paavi Pius II:n tilaamat alttaritaulut viideltä sienalaiselta taiteilijalta. Yksi alttaritauluista on Vecchiettan Neitsyt Marian taivaaseenastuminen. Länsilaidalla on Palazzo Piccolomini, jossa Piccolominin suku asui 1960-luvun puoliväliin saakka. Sen yllisiä juhlahuoneistoja ja keskiaikaisia aseita täynnä oleva Sala d'Armin (varuskasarmin) näkee vain opastetuilla kierroksilla.

Itälaidalla olevassa Museo Diocesanossa on maalauksia, veistoksia, kuvakudoksia ja muuta keskiajan ja renessanssin taidetta seudun kirkoista. Tärkeimpiä esineitä ovat Piuksen papinkaapu, jonka englantilaiset papit koruompelivat 1300-luvulla, Pietro Lorenzettin puinen alttaritaulu sekä 1100-luvulla tehty krusifiksi. Tuomiokirkkoa vastapäätä on kaupungintalo, Palazzo Comunale. Pienzassa on kuvattu kohtauksia elokuvasta Englantilainen potilas.

## Ristorante La Fonte



Viinitila ja ravintola sijaitsee kukkulalla, josta on näkymät Val d'Orcian laaksoihin. Keittiö tarjoilee tuoreita paikallisia ainesosia, jotka ovat tyypillisiä toscanalaisille ruokalajeille. Ravintolan omistajat ovat ylpeitä siitä, että voivat valmistaa ruokia, joiden juuret ovat heidän esivanhempiensä yksinkertaisessa ruoassa.



Projektisisustamisen  
akustiset tekstiili-  
ratkaisut Vallilasta

VALLILA

Oy Vallila Contract Ab  
Nilsinänkatu 15, 00510 Helsinki  
Puh. 020 776 7700  
projekti@vallilainterior.fi



ORIGINAL  
**MOLOK**



**MolokDomino® muuntautuu  
tarpeiden ja ympäristön mukaan**

Tuotevalikoimassamme  
niin syväkeräys®- kuin pintasäiliötkin

Tutustu arkkitehtien lisämateriaaliin:  
[www.molok.fi](http://www.molok.fi) → [suunnittelijoille](#)

Kysy lisää alueesi Molok-asiantuntijalta:  
heikki.seitsonen@molok.com / 044 290 0205

## Siena



Siena sijaitsee 322 metrin korkeudessa. Se on Sienan maakunnan pääkaupunki ja vuonna 2015 siellä oli arviolta 54'000 asukasta. Sienan historiallinen keskusta on sisällytetty Unescon maailmanperintöluetteloon. Keskusta jakautuu vanhastaan 17 kaupunginosaan, joista useimmilla on jonkin eläimen nimi ja oma vaakunansa.

Sienan asuttivat ensimmäisinä etruskit. Legendan mukaan kaupungin perusti Rooman perustaja Remuksen poika Senius. Romuluksen ja Remuksen kuvia on kaikkialla Sienassa. Siena tunnettiin roomalaisaikana nimellä Saena Julia.

Siena oli syrjässä roomalaisten kulkureiteiltä, eikä kristinuskokaan levinnyt sinne ennen kuin 400-luvulla. Kaupunki alkoi kukoistaa vasta langobardien vallattua lähiseudut.

Välttääkseen bysanttilaisten hyökkäykset langobardit ohjasivat Roomasta pohjoiseen kulkevan liikenteen Sienan kautta, ja pyhiinvaeltajien virta rikastutti kaupunkia seuraavien vuosisatojen ajan.

Kaarle Suuri sai kaupungin haltuunsa vuonna 774. Toscanan kreivitär Matildan kuoltua 1114 hänen valtakuntansa hajosi useisiin pieniin ruhtinaskuntiin. Siena julistautui itsenäiseksi 1167. 1100-luku oli Sienan kulta-aikaa, ja monet merkittävät rakennukset kuten Sienan katedraali ovat siltä vuosisadalta. Sienan yliopisto on perustettu vuonna 1203.

1300-luvulla Siena oli Euroopan suurimpia kaupunkeja. Se oli myös rikas pankkikeskus, jossa oli paljon villakutomaita. Niiden tuotolla rahoitettiin komeita rakennuksia ja taidetilauksia. Sienan vauraus päättyi mustan surman riehuttua kaupungissa vuonna 1348. Tällöin väkiluku romahti 100 000:sta noin kolmannekseen.

Vuonna 1557 Siena liitettiin Medicien hallitsemaan Toscanan suurherttuakuntaan. Silloin alkoi Sienan historiassa kausi, jolloin se oli oikeastaan pelkkä mitätön maakuntakaupunki. Tässä oli kuitenkin se etu, että keskiaikainen ydinosa säilyi, sillä siellä ei 1400-luvun alun jälkeen juuri rakennettu uutta eikä purettu vanhaa.

**Santa Maria della Scala**

Ospedale di Santa Maria della Scala on museo- ja kulttuurikeskus Italian Sienassa. Se ehti toimia Sienan sairaalana yli 800 vuotta.

Ospedale perustettiin 1000-luvulla pyhiinvaeltajille, jotka kulkivat Via Francigenaa. Reitti kulki Keski-Euroopasta Roomaan ja kiersi Sienan ohi. Tästä Ospedale kehittyi hyväntekeväisyyslaitokseksi, joka auttoi sienalaisia vaikeina aikoina, sekä orpokodiksi ja sairaalaksi. Se sai paljon lahjoituksia ja 1400-luvulla sitä johtaneella säätiöllä oli varaa koristella sairaalakirkko sekä sairaalan käytävät ja potilassalit.

Ospedalesta tuli Sienan tärkein sairaala. Tässä tehtävässä se jatkoi vuoteen 1995, jolloin avattiin uusi sairaala. Freskot esiteltiin heti yleisölle ja valtavasta sairaalarakennuksesta on tarkoitus kehittää Sienan johtava museo- ja kulttuuritila. Siellä toimii jo Museo Archeologico, missä järjestetään vaihtuvia näyttelyitä. Maanalaisissa kerroksissa (kerrokset 1 ja 2) hiekkakivestä koverretut tunnelit vuorottelevat tiilirakenteisten kammioiden kanssa. Moderni museoarkkitehtuuri on tyylikkäästi toteutettu.



®

# PAROC®

**PARAFON AKUSTOINTITUOTTEET PAROCILTA. [PAROC.FI/AKUSTIIKKA](http://PAROC.FI/AKUSTIIKKA)**

## Ponte Vecchio



Ponte Vecchio, "Vanha silta", on nimensä mukaisesti Firenzen vanhin silta ja ainoa, jota ei räjäytetty toisen maailmansodan aikana. Sillan suunnittelivat Neri di Fioravante ja Taddeo Gaddi ja se rakennettiin vuosina 1335–1345.

Sillalla työskentelivät alkuaikoina teurastajat, nahkurit ja sepät, mutta hajun ja metelin vuoksi heidät häädettiin vuonna 1593. Tilalle tulivat kultasepät, joita sillalla edelleenkin pitää kauppaansa useita. Keskellä siltaa on myös Firenzen kuuluisimman kultasepän Benvenuto Cellinin (1500–1571) rintakuva.

Katutason yläpuolella kulkee Vasarin käytävä "Corridoio Vasariano", joka rakennettiin vuonna 1565 Palazzo Vecchion ja Palazzo Pittin välille. Sitä pitkin valtaapitävät Medicit pääsivät kulkemaan paikasta toiseen joutumatta laskeutumaan rahvaan joukkoon. Käytävällä on kuuluisien taideteosten kuten Rembrandtin ja Rubensin omakuvia.

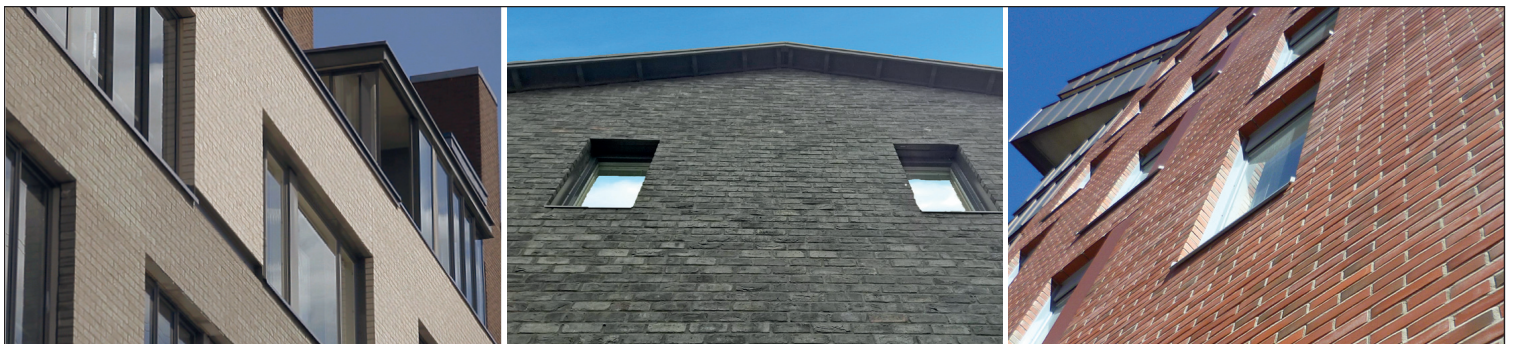


## Uffizi



Uffizi -palatsissa toimii yksi maailman tunnetuimmista taidegallerioista. Giorgio Vasarin suunnittelema rakennus tehtiin alun perin vuosina 1560–1580 virastoiksi (ital. uffizi) herttua Cosimo I de' Medicin hallinnolle. Jo vuonna 1581 rakennuksessa alettiin esitellä Medici-suvun taideaineita. Kokoelmat lahjoitti Toscanan valtiolle viimeinen Medici-suvun edustaja Anna Maria Luisa de' Medici vuonna 1743, sillä ehdolla että ne säilytetään Toscanan pääkaupungissa Firenzessä.

Galleriassa on esillä sadoittain maalauksia ja veistoksia antiikin ajoista renessanssitaiteen helmiin. Niiden joukossa on muun muassa Giotton, Tizianin, Piero della Francescan, Botticellin ja Michelangelon teoksia. Kokoelmiin kuuluu myös veistoksia, antiikkiesineitä sekä yli satatuhatta piirrosta ja grafiikan lehteä.



Tiili on julkisivumateriaalina palkitseva. Se on esteettisesti moni-ilmeinen, pitkäikäinen ja eri julkisivuvaihtoehdoista vähiten huoltoa tarvitseva.

[www.wienerberger.fi](http://www.wienerberger.fi)



**Wienerberger**

## Piazza della Signoria



Piazza della Signorian veistokset herättelevät huomiota poliittisilla kannanotoilla, joista monet ovat kiihkeästi ristiriitaisia. Michelangelon David sijoitettiin Palazzo Vecchion ulkopuolelle symbolina tasavallan kyvystä vastustaa Medicien tyranniaa.

Medicit rahoittivat Bandinellin Hercules and Cacus patsaat (1534) Davidin oikealla puolella osoittaakseen omaa fyysistä voimaansa palattuaan maanpaosta.

Ammannatin luoma Nettuno (1575) juhlistaa Medicin suvun merenkulkua koskevia kunnianhimoja. Giambolognan patsas Duimo Cosimo I (1595) on elegantti muotokuva miehestä, joka toi koko Toscanan Medicin sotilashallinnon alaisuuteen. Kahden pitkän restaurointivuoden jälkeen suihkulähteen alkuperäinen loisto on palannut, ja on mahdollista olla ihailematta sitä läheltä kävellen Piazzan läpi. Piazzan reunalla sijaitsee Palazzo Vecchio.

### Palazzo Vecchio

Palazzo Vecchio on Firenzen vanha kaupungintalo. Tämä palatsilinnake sijaitsee Piazza della Signorialla. Rakennuksen yhteydessä on Loggia della Signoria.

Palatsin rakentaminen alkoi vuonna 1299 arkkitehti Arnolfo di Cambio johdolla. 1400-luvulla ja varsinkin 1500-luvulla tehdyt lisäykset muuttivat rakennuksen takaosaa. Sille tunnusomaiset piirteet kuten laatikkomainen galleria ja epäsymmetrisesti sijaitseva torni jäivät ennalleen.

Alun perin rakennuksen nimenä oli Palazzo della Signoria, koska se oli Firenzen kaupunginhallinnon (la Signoria) keskus. Torni on 90 metriä korkea.

Palatsissa on useita huoneita, joilla jokaisella on ainutlaatuinen tyyli. Yksi ensimmäisistä huoneista, joissa voi vieraila, on "Salone dei Cinquecento" (viiden sadan halli), joka on 54 metriä pitkä ja 22 metriä leveä sekä 17 metriä korkea, ja samalla suurin huone Firenzen kaupungissa.

## Santa Maria del Fiore



Santa Maria del Fiore -katedraali on pääosin rakennettu 1300- ja 1400-luvuilla. Se on viidenneksi suurin kirkkorakennus Euroopassa. Katedraali on erityisen kuuluisa suuresta Filippo Brunelleschin suunnittelemasta kupolista, joka hallitsee koko Firenzen kaupunkimaisemaa.

Santa Maria del Fiore on omistettu Neitsyt Marialle. Sana "Fiore" tarkoittaa suomeksi kukkaa ja viitanee Firenzen kaupungin vaakunassa olevaan liljankukkaan. Katedraali on mitoitettu 30 000 ihmiselle. Sitä nimitetään usein myös "Firenzen tuomiokirkoksi", sillä se on Firenzen katolisen hiippakunnan keskuskirkko.

Maanjäristykset ovat ravistelleet rakennusta useaan otteeseen, merkittävimmin vuosina 1510, 1675 ja 1895.

Nykyisen katedraalin paikalla oli aiemmin Santa Reparatan katedraali, joka oli rakennettu jo 400-luvulla. Tämä vanha katedraali palveli firenzeläisiä noin 900 vuoden ajan.

Firenze kasvoi 1200-luvulla niin suureksi ja vauraaksi kaupungiksi, että vanhan katedraalin katsottiin olevan liian pieni ja vaatimaton kaupunkilaisten tarpeisiin. Sen sijaan, että olisi kunnostettu vanhaa katedraalia, päätettiin siis rakentaa uusi katedraali, joka loistollaan jättäisi muiden kaupunkien katedraalit varjoonsa. Varsinkin Pisan ja Sienan asukkaille haluttiin näyttää, että Firenze on maakunnan mahtavin kaupunki.

## Opera del Duomo



Opera del Duomo, joka tunnetaan myös nimellä "OPA", on katedraalin työpaja tai "rakennuskomissio", ja Firenzen tasavalta perusti sen vuonna 1296 valvomaan uuden katedraalin ja sen kellotornin rakentamista. Siitä lähtien Opera del Duomon päätehtävänä on ollut säilyttää nämä monumentit - mukaan lukien San Giovanniin kastekirkko. Vuonna 1891 rakennukseen perustettiin museo huolehtimaan taideteoksista, jotka vuosisatojen kuluessa oli poistettu Katedraalista ja Kastehuoneesta.

Museo toimii turvapaikkana pilaantumiselta monille katedraalin ulkopuolisille veistoksille. Luvut antavat meille vain viitteen siitä, mikä näiden monumenttien takana on: 6000 neliometriä näyttelytilaa ja toimintaa yli 1000 vuoden ajan, yli 750 taideteosta.

### Campanile, kellotorni

Giotto aloitti Santa Maria del Fioren kellotornin suunnittelun vuonna 1334. Sitä jatkoi Andrea Pisano hänen kuolemansa jälkeen ja torni valmistui vuonna 1359 Francesco Talentin ohjauksessa. Hän suunnitteli suuret ikkunat ylemmille tasoille. Tornin veistoksellinen koristelu on erittäin rikas.

Tornijulkisivulla, joka suuntautuu kohti kastekirkkoa, reliefit alarivissä kuvaavat miehen ja naisen luomista, ihmisen työn alkua ja Raamatun mukaan keksintöjä erilaisista luovista toiminnoista kuten lampaanpaimennus, musiikki, metallurgia ja viininvalmistus. Ylärivissä on 7 planeettaa, jotka alkavat pohjoiskulmasta Jupiterilla.

Muista julkisivuista, alarivistä löytyy astrologia, rakentaminen, lääketiede, kudonta ja muut tekniset ja tieteelliset pyrkimykset. Ylärivissä ovat: etelässä teologiset ja kardinaaliset hyveet; idässä Triviumin ja Quadriviumin vapaat taiteet; pohjoisessa seitsemän sakramenttia. Kapeissa syvennyksissä olevat patsaat edustavat Israelin profeettoja ja kuninkaita sekä pakanallisia. Kaikkien näiden teosten alkuperäiskappaleet ovat OPA -museossa.

### Battisterio - kastekappeli



Kahdeksankulmainen kastelaitos sijaitsee vastapäätä Firenzen katedraalia ja kellotornia. Kastekappeli on yksi kaupungin vanhimmista rakennuksista, joka on rakennettu vuosina 1059–1128 Firenzen roomaaniseen tyyliin. Vaikka Firenzen tyyli ei levinnyt Italiaan niin laajalti kuin Pisan roomaaninen tai lombardialainen tyyli, sen vaikutus oli ratkaiseva myöhemmässä arkkitehtuurin kehityksessä, koska se muodosti perustan renessanssiarkkitehtuurille, jota olivat luomassa Francesco Talenti, Leon Battista Alberti, Filippo Brunelleschi ja muut ajan mestariarkkitehdit.

Kastekappeli on tunnettu kolmesta taiteellisesti tärkeästä pronssiovesta, joissa on reliefiveistoksia. Eteläovet suunnitteli Andrea Pisano ja pohjoisen ja idän ovet Lorenzo Ghiberti. Michelangelo nimesi itäovet paratiisin porteiksi.

Italialainen runoilija Dante Alighieri ja monet muut merkittävät renessanssin hahmot, mukaan lukien Medicin-perheen jäsenet, kastettiin tässä kastekappelissa.

**Biblioteca San Lorenzo**

Brunelleschin luostarin ensimmäisessä kerroksessa on sisäänkäynti Lorenzon kirjastoon, jota on pidettävä Italian antiikkikirjojen tärkeimpänä ja arvokkaimpana kokoelmana. Se muodostaa pitkäikäisimmän kulttuuriperinnön, jonka Medici-suku on siirtänyt jälkipolvien huomioitavaksi, hoidettavaksi ja ihailtavaksi. Kokoelma syntyi vanhemman Cosimon humanististen kiinnostuksen kohteiden tuloksena. Hän kävi Roberto de 'Rossin akatemiaa, jossa hän ystävystyi Niccoló Niccolin kanssa, jonka kanssa yhdessä hänellä oli intohimo kerätä muinaisia käsikirjoituksia klassisten kirjailijoiden teoksista. Niccolin ohjauksella Cosimo hankki suuren osan näitä. Niccolin kuollessa vuonna 1437 Cosimo peri suurimman osan Niccolin kirjastosta ja lahjoitti suuren osan näistä käsikirjoituksista San Marcon luostarille.

**Basilica di San Lorenzo**

San Lorenzon kirkko Firenzessä on yksi merkittävimmistä renessanssityylisistä rakennuksista Firenzessä. Pyhä Ambrose vihki alkuperäisen kirkon käyttöön vuonna 393, ja se rakennettiin uusiksi roomaaniseen tyyliin 1100-luvulla. Vuonna 1418 Giovanni de' Medici tilasi kirkon laajennustyön Filippo Brunelleschilta. Brunelleschi suunnitteli kirkkoon suuria muutoksia: hän suunnitteli kirkon kupolin ja kuinka se voitaisiin rakentaa ilman minkäänlaisia tukirakennelmia. Hän aloitti julkisivun rakennustyön, joka kuitenkin jäi kesken marmorin kuljetusvaikeuksien takia.

Brunelleschi kuoli ennen kuin uudistustyöt olivat valmiit. Michelangelo suunnitteli uuden marmorijulkisivun, jota ei toteutettu. Donatello suunnitteli kaksi saarnastuolia, jotka hänen oppilaansa toteuttivat. Donatello myös sisusti Brunelleschin piirtämän sakariston. San Lorenzon kirkko oli Medici-suvun perhekirjasto, ja sinne on haudattu useita suvun jäseniä.

**Palazzo Medici - Riccardi**

Palatsin on suunnitellut Michelozzo di Bartolomeo Medicin pankkiirisuvun päällikölle Cosimo de Medicille, ja se on rakennettu vuosina 1444 - 1484. Se on tunnettu kivimuurauksestaan. Siirtyminen pohjakerroksen maalaismaisesta muurauksesta kolmannen kerroksen hienostuneempaan kivimuriin saa rakennuksen näyttämään kevyemmältä ja korkeammalta, kun silmä siirtyy ylöspäin massiiviseen koristeeseen, joka määrittelee selvästi rakennuksen ääriviivat. Michelozzo sai vaikutteita palatsin suunnitteluun sekä klassisen roomalaista että Brunelleschilaisesta muotokielestä. Klassisen kulttuurin elpessä renessanssin aikana antiikin Rooman elementtejä toistettiin usein arkkitehtuurissa.

**Museo Marino Marini - veistospalatsi**

**Museo Marino Marini - veistoseumio**

Museo sijaitsee Firenzen historiallisessa keskustassa, entisessä San Pancrazio -kirkossa. Vuonna 1988 kaupunki huomioi vihdoim historiallisen rakennuksen, joka on palautettu arvoonsa epäasianmukaisesta käytöstä tupakkatehtaana ja armeijan varastona työläällä restaurointityöllä. Silloin avattiin museo, joka yhdistää historiaa ja nykyaikaa. Arkkitehdit Bruno Sacchi ja Lorenzo Papi ovat olleet suunnittelemassa Firenzen ensimmäistä nykytaiteen museota.

**Galleria dell'Accademia**

Galleria dell'Accademia di Firenze tai "Firenzen akatemian galleria" on taidemuseo, joka tunnetaan parhaiten Michelangelon Davidin veistoksen kotina. Siellä on myös muita Michelangelon veistoksia ja suuri kokoelma Firenzen taitelijoiden maalauksia, lähinnä vuosilta 1300–1600. Se on pienempi ja erikoistuneempi kuin Firenzen tärkein taidemuseo Uffizi. Se on lähellä Accademia di Belle Artia Firenzen kuvataideakatemiaa, mutta nimestä huolimatta sillä ei ole muuta yhteyttä siihen.

Vuonna 2016 siellä oli 1,4 miljoonaa kävijää, joten se oli Italian toiseksi suosituin taidemuseo Uffizin jälkeen.



**Piazza della Santissima Annunziata**

Piazza della Santissima Annunziata on neliön muotoinen aukio, joka on nimetty aukiolla sijaitsevan Annunziata-kirkon mukaan. Piazza-alueen keskellä on Ferdinando I:n pronssinen ratsastajapatsas ja kaksi suihkulähdettä koristeltuna satumaisilla hahmoilla, jotka ovat kaikki myöhäisrenessanssin ajan veistäjän Pietro Tacca valmistamia.

Kaunis aukio on muodostettu sirojen linjojen, harmonian ja symmetrian avulla. Ensimmäinen muoto syntyi aukion reunalla sijaitsevan kirkon rakentamisen yhteydessä ja suunnittelun lähtökohta oli puhtaasti toiminnallinen. Kun kaupungin muurit alkoivat laajentua ja kun kirkon merkitys kasvoi sisäpuolella olevan ihmeellisen maalauksen vuoksi, oli selvää, että aukion on heijastettava sen kasvavaa arvovaltaa kaupungin elämässä.

Brunelleschi suunnitteli nykyisin olemassa olevan rauhallisen ja maagisen muodon. Juuri täällä, tällä aukiolla, hän esittelee suhteiden ja harmonian käytön, josta tuli tavaramerkki renessanssiarkkitehtuurille.



Tikkurila auttaa valitsemaan oikean maalin joka kohteeseen. Maalausneuvonta ammattilaisille  
020 191 2003 (ark. 8.00-19.00)  
[www.tikkurila.fi](http://www.tikkurila.fi)

## Casa Buonarroti

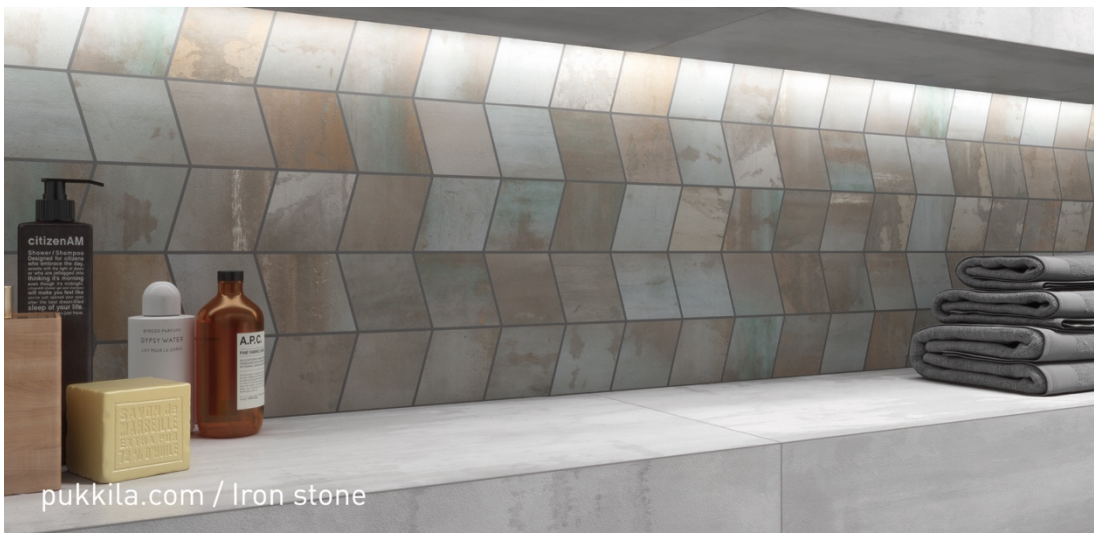


Rakennus on museo ja muistomerkki, Michelangelon nerouden muisto- ja juhlapaikka sekä samaan aikaan Buonarrotin suvun runsaiden taideaarteiden näyttelytila. Casa Buonarroti tarjoaa mahdollisuuden nähdä kaksi kuuluisaa marmorireliefiä, jotka ovat nuoren Michelangelon mestariteoksia: Portaiden Madonna, voimakas ilmentymä hänen intohimoiselle tutkimukselleen Donatellosta ja Kentaurien taistelu, ilmeinen todistus rakkaudesta klassiseen taiteeseen.

Buonarrotin suku ei säästellyt asumuksensa laajentamisessa ja sisustamisessa. Tässä rakennuksessa he säilyttivät arvokkaan kulttuuriperinnön, mukaan lukien tärkeät arkistot ja kirjasto sekä harvinaiset taidekokoelmat: maalauksia, veistoksia, keramiikkaa ja arkeologisia esineitä, jotka ovat nykyään esillä museon kahdessa kerroksessa.

## Mercato Centrale – kauppahalli

Vaikuttavat lasirakenteet vuodelta 1874. Kaupungin viehättävin kauppahalli ruokapaikkoineen. Avoinna joka päivä klo 8-24.



[pukkila.com](http://pukkila.com) / Iron stone

LAATTA  
ON  
PUKKILA



PUKKILA

**Basilica di Santa Croce**

Legendan mukaan Santa Crocen perusti itse Franciscus Assisilainen. Nykyisen kirkon rakentaminen aloitettiin kuitenkin luultavasti 1294 ja sen maksoivat kaupungin rikkaimmat suvut. Paavi Eugenius IV vihki sen 1442.

Kirkko on suuri. Sen huomattavia ominaisuuksia ovat kuusitoista kappelia, joista monet on koristeltu Giotton ja hänen oppilaidensa freskoilla, sekä niiden kuolinmuistomerkit. Vuonna 1560 sisustan uudisti Giorgio Vasari vahingoittaen kirkon koristuksia. Uusgoottilainen Nicolò Matasnin käsialaa oleva fasadi on vuosilta 1857–1863. Irrallinen kellotorni rakennettiin 1842.

Noviisien kappelin on suunnitellut Michelangelo Buonarroti Cosimo de' Medicin tilauksesta. Se valmistui noin 1445.

Vuoden 1966 tulva vahingoitti kirkon sisätiloja. Silloinen vedenkorkeus on merkitty pylväisiin.

# YKSILÖLLISET RATKAISUT

*ympäristösi viihtyvyyden parantamiseen*



Pihakivet | Tukimuurikivet | Betonilaatat | Harkot | Reunakivet



**BETONILAATTA OY**

- Suomalaista osaamista jo 75 vuotta -