

Arkkitehtuurikilpailuja
5 / 2022

KANKAAN
SUVANTO,
JYVÄSKYLÄ

Architectural Competitions
in Finland

SUVANTO
AREA OF
KANGAS,
JYVÄSKYLÄ

1

1. PALKINTO / 1ST PRIZE

"Rantakivet"

Arkkitehtitoimisto Opus Oy

Simon Mahringer

50 000 €

2

2. PALKINTO / 2ND PRIZE

"Nila"

OPEEAA Office for Peripheral Architecture

Tmi Otto Samuli Heinonen

20 000 €

3

3. PALKINTO / 3RD PRIZE

"Jatkumo"

KUMP Arkkitehdit Oy

Annina Ruuhilahti

15 000 €

L

LUNASTUS / PURCHASE

"Puistoshakki"

ARK-house arkkitehdit Oy

Arkkitehtitoimisto Sami Vikström Oy

7 500 €

L

LUNASTUS / PURCHASE

"Tokka"

Arkkitehtitoimisto Opus Oy

Simon Mahringer

7 500 €

K

KUNNIAMAININTA /

HONORARY MENTION

"Puistossa"

Arkkitehtitoimisto Opus Oy

Simon Mahringer

K

KUNNIAMAININTA /

HONORARY MENTION

"Suvannonrinne"

Studio MPRA Arkkitehdit Oy

JÄRJESTÄJÄ / ORGANISER

Jyväskylän kaupunki, Kankaan kehitysytio

(Skanska Talonrakennus Oy, YIT Suomi Oy,

Jyvä-Parkki Oy), Suomen maisema-arkkitehtiliitto

MARK / City of Jyväskylä, Kangas Development

Company, Finnish Association of Landscape

Architects MARK

ANNE SANDELIN elinkeinojohtaja

LEILA STRÖMBERG kaupunginarkkitehti

MERVI VALLINKOSKI yleiskaavapäällikkö

KAISA HIRVASKOSKI-LEINONEN

projektipäällikkö

VIRVA HANNULA kaavoitusarkkitehti

Skanska Talonrakennus Oy

HILLE KAUKONEN suunnittelujohtaja

YIT Suomi Oy

KATRIINA SILVAN rakennuttajapäällikkö

Jyvä-Parkki Oy

HANNU LESKINEN toimitusjohtaja

SAFAn nimeäminä / Appointed by SAFA

TED SCHAUMAN arkkitehti SAFA

TEEMU TUOMI arkkitehti SAFA

MARKin nimeämänä / Appointed by MARK

LAURA MUUKKA maisema-arkkitehti MARK

SIHTEERI / SECRETARY

JUSSI VUORI Jada Oy

ASiantuntijat / Specialists

Jyväskylän kaupunki / City of Jyväskylä

PAULA TUOMI yleissuunnitteluinsinööri

TAPIO KOIKKALAINEN liikenne- ja kunnallistekniikan

asiantuntija

JARMO TOIKKANEN viherrakennuttaja

VESA KANTOKOSKI rakennusvalvonta

Kankaan Palvelu Oy / Kangas Services Ltd

KIRSI PITKÄNEN taideasiantuntija

Yhteisöllinen ja ilmastoviisas asuinalue Tourujoen rannalle

Kankaan kehittäminen jatkuu

uudella korttelitypologialla

JYVÄSKYLÄSSÄ on vahva perinne arkkitehtuurikilpailujen järjestämisestä ja niitä on alusta alkaen käytetty myös Kankaan entisen teollisuusalueen kehittämisen pohjana. Perinnettä jatkoi ansiokkaasti nyt pidetty Kankaan Suvannon yleinen suunnittelukilpailu.

Tourujoen ja vanhan punatiilisen paperitehtaan ympäristöön ovat muotoutuneet kilpailujen kautta koko Kankaan yleisrakenne. Piippurannan rouheat asuinkorttelit sekä parhailaan toteutusvaiheessa olevat sydänkorttelit. Kilpailujen avulla on löydetty erilaisia vaihtoehtoja, joita tuomaristo, asiantuntijat ja yleisö ovat päässeet arvioimaan. Niiden jälkeen asemakaavoitus, yleissuunnittelu ja rakentaminen ovat kulkeneet käsi kädessä, ja palapelistä on syntynyt viihtyisää ja elämysellistä ympäristöä. Omaleimaisesta ja korkealaatuisesta arkkitehtuurista on tullut osa Kankaan identiteettiä.

Kangasta on kehitetty määrätietoisesti, ja siitä on tullut Lutakon jälkeen Jyväskylän tärkein keskustaa täydentävä asumisen, työpaikkojen ja palveluiden alue. Nyt kilpailtavana ollut osa sijoittuu alueen pohjoisosaan ja rajautuu jokirantaan. Sieltä avautuvat hienot näkymät kunnostettavan kosken suuntaan. Kilpailun tavoitteena oli suunnitella asuinalue, jonka arkkitehtuuri on eheää ja vahvaa sekä ajallisesti kestävää. Kilpailuohjelmassa korostettiin yhteisöllisyyttä edistäviä sisä- ja ulkotilaratkaisuja sekä ideoita rakentamiseen, joka huomioi kestävän kehityksen, resurssi- viisauden ja sään ääri-ilmiöt.

Kilpailuun saapuneet ehdotukset olivat huolellisesti tutkittuja ja uuden yhteisöllisen, lämminhenkisen ja jalankulkupainotteisen alueen tavoitteet oli hyvin sisäistetty. Niistä löytyi uudenlaisia rakennustypologioita, mutta myös perinteisiä ja yllätyksettömiä ratkaisuja.

Tuomaristo arvosti erityisesti kokonaisuotetta ja visiota viihtyisästä, virikkeellisestä, yhteisöllisyyttä tukevasta ja kestävästä kaupunkirakenteesta.

Voittajatyö poikkesi muista ehdotuksista raikkaalla umpikortteliratkaisulla, jollaista Kankaalla ei ole vielä toteutettu. Ulkotilojen jäsentely, epäsäännöllisen muotoiset korttelit, joista avautuu näkymiä eri suuntiin, ja jalustan päälle toteutettavat kappalemaiset rakennukset luovat mielenkiintoisen kokonaisuuden, joka kuitenkin jatkaa luontevasti Kankaan olevaa korttelirakennetta. Voittaneen työryhmän kanssa on käynnistymässä jatkosuunnittelu, jossa tavoitteena on kehittää Kankaan Suvantoon ilmastoviisaita ratkaisuja.

LEILA STRÖMBERG

kaupunginarkkitehti

Jyväskylän kaupunki



kilpailualue / competition area

A community-oriented and climate-smart residential area by the Tourujoki river

The development of the Kangas district continues with a new block typology

JYVÄSKYLÄ has a strong tradition of organizing architectural competitions, and from the outset these have also been used as a basis for the development of the former Kangas industrial area. This tradition has been successfully continued with the recent open architectural competition for Suvanto area of Kangas.

In the vicinity of the Tourujoki river and the old red-brick paper mill, the overall structure of Kangas, the gritty residential blocks of Piippuranta and the central blocks currently under construction have all been shaped through architectural competitions. It is through such competitions that various alternatives have been found, which the jury, experts and general public have then been able to evaluate. Consequently, detailed planning, general planning and construction have progressed hand in hand, and a pleasant and vibrant environment has emerged from the initial puzzle. A distinctive and high-quality architecture has become part of Kangas's identity.

Kangas has been purposefully redeveloped, and after Lutakko has become Jyväskylä's most important area for housing, jobs and services complementing the city centre. The part targeted in the recent competition is located in the northern part of the area, bordering the river. The area affords great views towards the rapids, which are being restored. The objective of the competition was to design a residential area whose architecture would be cohesive, impactful and sustainable. The competition brief emphasized both indoor and outdoor solutions that promote communality, as well as ideas for construction that take into account sustainable development, resource wisdom and extreme weather phenomena.

The submitted competition proposals were carefully researched and had done well in internalizing the objectives for a new communal, welcoming and pedestrian-oriented area. They had offered new building typologies, but also traditional

and predictable solutions. The jury particularly appreciated the overall approach and vision for a comfortable, stimulating, community-oriented and sustainable urban structure.

The winning proposal differed from the others in offering a novel perimeter block solution, which has not previously been implemented in Kangas. The layout of the outdoor spaces, the irregularly shaped blocks with views in different directions, and the singular block-like buildings sitting on a pedestal create an interesting entity, which nevertheless naturally continues the block structure of Kangas. Further planning will commence with the winning design team, with the aim of developing climate-smart solutions for Kankaan Suvanto.

LEILA STRÖMBERG
city architect
City of Jyväskylä



kilpailualue / competition area



näkymä Tourujoelta / view from Tourujoki river

1 1. palkinto / 1st prize "Rantakivet"

Taidokas suunnitelma perustuu kahteen umpikortteliin. Rakennusvolyymit on jaettu matalampaan alustaan ja sen päällä oleviin eri muotoisiin kappaleisiin. Rakentaminen liittyy hienosti suurmaisemaan, mutta maantasolta kokonaisuus näyttyy pienipiirteisenä. Korttelit on sovitettu lähiympäristöön onnistuneesti ja niiden väleihin syntyy monipuolisia, julkisuusasteeltaan erilaisia ulkotiloja, ja myös suurempi keskusaukio. Kortteleiden väliin jää suurempi keskusaukio. Julkisivuarkkitehtuuri on rauhallista ja hallittua. Asuntoratkaisut toimivat. Haasteita tuo umpikorttelien rakentamisen vaiheistus. Raikas työ tuo uudenlaista kaupunkiympäristöä Kankaalle ja luontevan jatkeen kaupunkirakenteelle.

The elaborate plan is based on two perimeter blocks. The building volumes are divided into a lower plinth and differently shaped pieces on top of it. The buildings are nicely integrated into the overall landscape, and at ground level the totality looks small-scale. The blocks have been successfully adapted to the surrounding environment, and their design creates versatile outdoor spaces with different degrees of openness. A larger central square is created between the blocks. The architectural design of the facades is poised and skilfully executed. The layouts of the apartments work well. The phasing of the construction of the perimeter blocks will bring some challenges. The refreshing proposal will generate a new kind of urban environment in Kangas and a natural extension to the urban structure.

tekijät / authors: *Arkkitehtitoimisto Opus Oy* – MATIAS KOTILAINEN, TUOMAS MARTINSAARI, PAUL THYNELL – SIMON MAHRINGER *arkkitehti / architect*
avustajat / assistants: *Arkkitehtitoimisto Opus Oy* – FANNI KANGASNIEMI, HELJÄ NIEMINEN



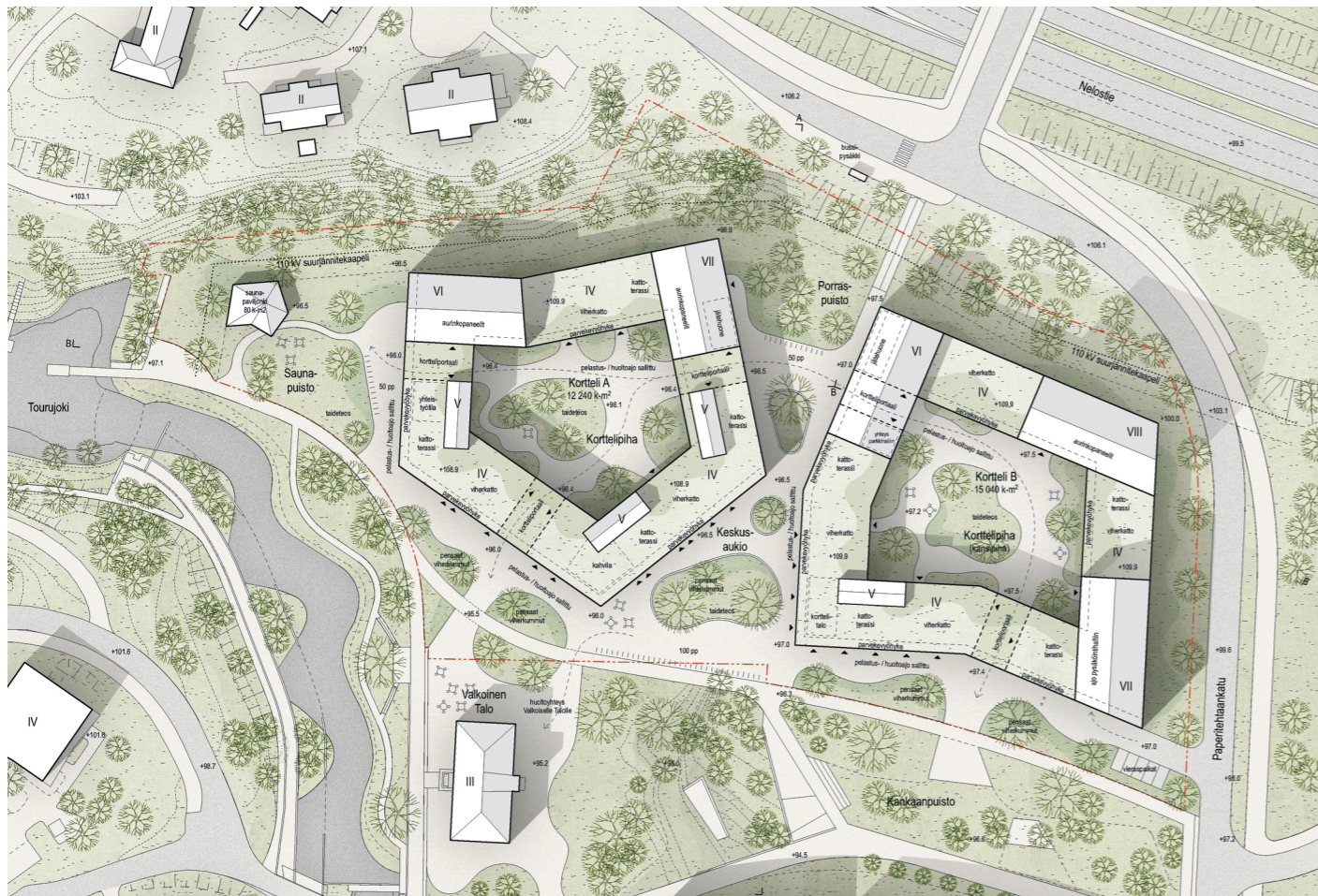
leikkaus / section 1:400



julkisivu etelään / south elevation 1:400



ilmakuva / aerial view



asemapiirros / site plan 1:1600



näkymä sisäpihalta / view from courtyard



maantasokerros / ground floor



peruskerros / basic floor



5. kerros / 4th floor 1:800



Tourujoki

saunapaviljonki

kortteliportaali

korttelipiha

kortteliportaali

pysäköintihalli

Paperitehtaankatu

alueleikkaus / areal section 1:800



Rullakatu

Valkoinen Talo

Kankaanpuisto

kortteliportaali

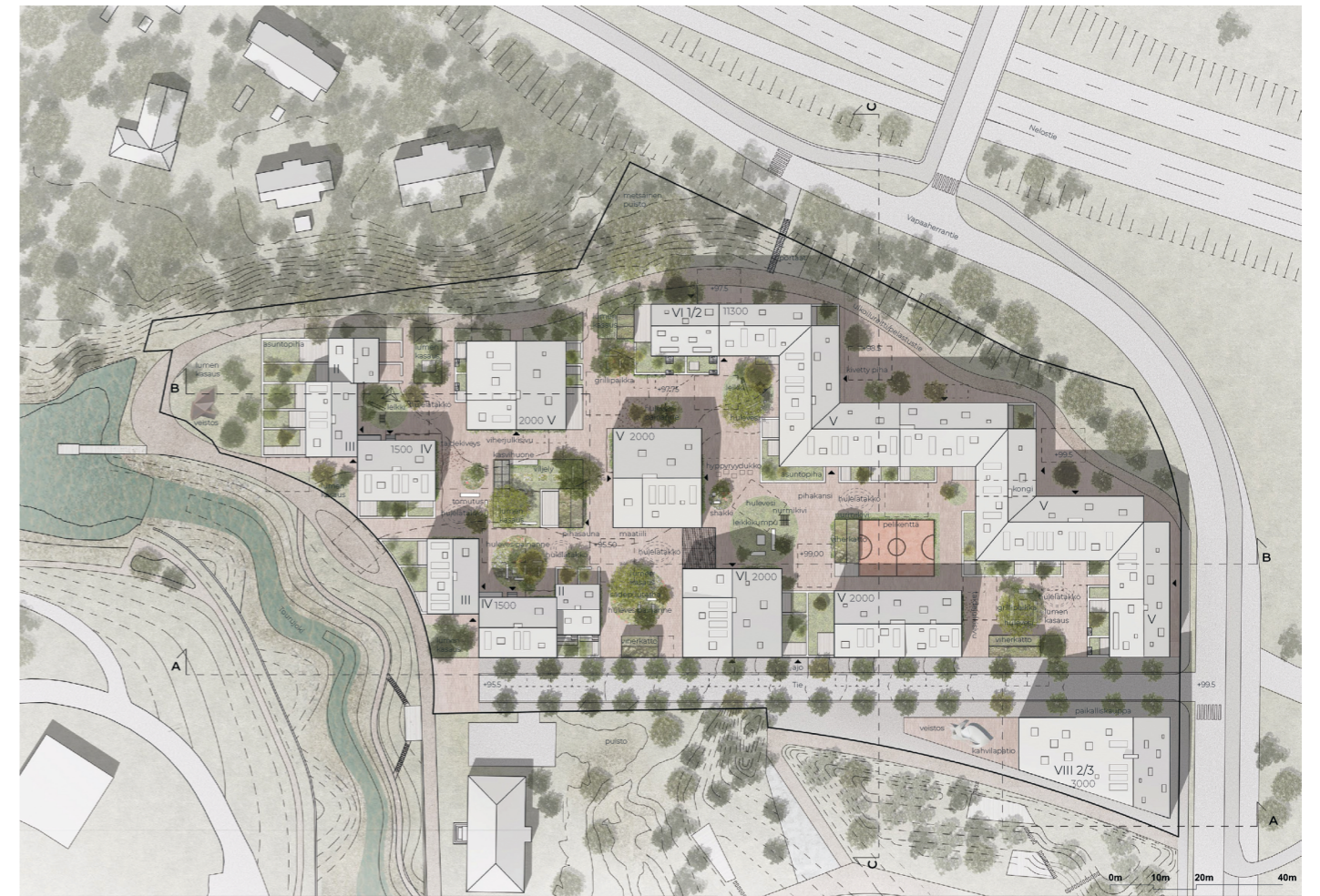
Vapaaherrantie

Nelostie

alueleikkaus / areal section 1:800



näkymä sisäpihalta / view from courtyard



asemapiirros / site plan 1:1600

2 2. palkinto / 2nd prize "Nila"

Ehdotus jatkaa Kankaan nykyistä kaupunkikuullista identiteettiä, mutta tuo siihen omaleimaisen lisän. Koilliskulman muuri-mainen lamellitalo, keskiosan pientalot ja rannan townhouse-rakennukset muodostavat monipuolisen korttelirakenteen, jonka mittakaava pienenee luontevasti kohti Tourujokea. Kaakkoiskulman suuri uudisrakennus jää muusta kokonaisuudesta irralliseksi. Alueen pihamiljöön on tiivis ja kirjava ulkotilojen sarja.

The proposal continues the current urban identity of Kangas, but brings a distinctive addition to it. The wall-like point-access slab block in the northeast corner, the small houses in the central part and the townhouses on the riverfront form a versatile block structure, the scale of which naturally decreases towards the Tourujoki river. The large new building in the southeast corner remains detached from the rest of the complex. The yard milieu of the area comprises a compact and diverse series of outdoor spaces.

tekijät / authors: *OOPEAA Office for Peripheral Architecture* – ANSSI LASSILA arkkitehti, professori / architect, professor AKI MARKKANEN arkkitehti / architect *Tmi Otto Samuli Heinonen* – OTTO HEINONEN arkkitehtuurin kandidaattiopiskelija / bachelor's student of architecture
 työryhmä / team: *OOPEAA Office for Peripheral Architecture* – KATHARINA HEIDKAMP, TANJA VALLASTER, TUULI TUOHIKUMPU arkkitehteja / architects



aloituskorttelin viitesuunnitelma / reference plan for the first blocks to be built 1:800



ilmakuva / aerial view



näkymä Tourujoelta / view from Tourujoki river



aluejulkisivu etelään / south areal elevation 1:1600



alueleikkaus / areal section 1:1600



näkymäpiirroksia / perspective sketches



näkymä kortteliaukiolta / view from block square



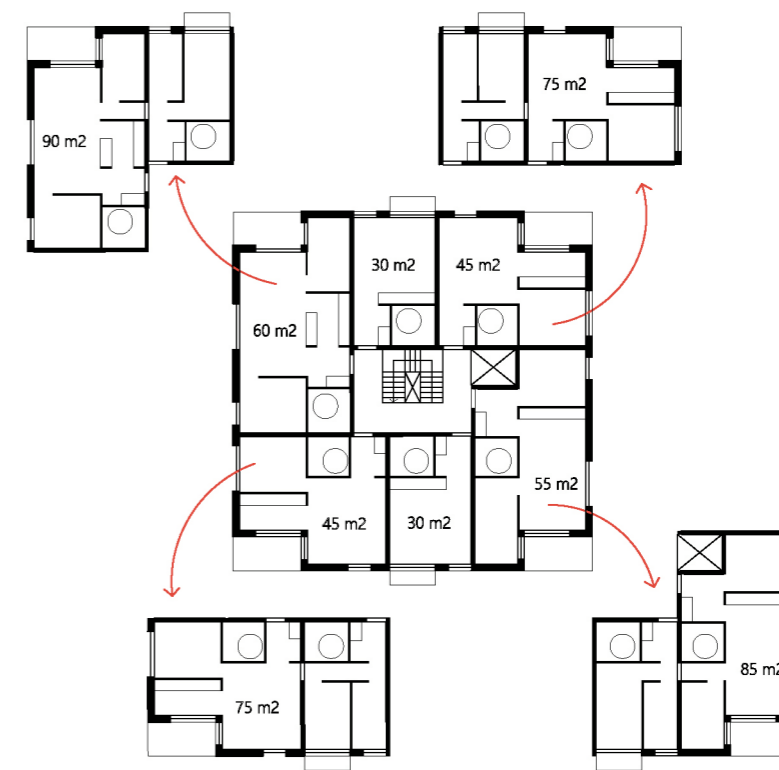
asemapiirros / site plan 1:1600

3 3. palkinto / 3rd prize "Jatkumo"

Suunnitelmassa alue jakautuu kolmeen erilaiseen osaan. Itäpuolen punatiilisten ja länsipuoleen puurakenteisten kortteleiden väliin jää selkeästi rajattu julkinen aukio, josta muodostuu yhteisöllinen kohtaamis- ja oleskelupaikka. Umpinaisemman tiilikorttelin kaupunkikuvallinen ilme perustuu Kankaan olemassa olevan identiteetin jatkamiseen. Puinen pistetalokortteli taas on avonaisempi ja liittyy luontevasti Tourujoen maisemakuvaan.

In the proposal, the area is divided into three different parts. Between the red-brick blocks on the east side and the wooden blocks on the west side is a clearly demarcated public square, forming a communal meeting area and place for people to hang out. The urban look of the more enclosed brick block is based on the continuation of Kangas's existing identity. The wooden point-access block, on the other hand, is more open and naturally relates to the Tourujoki river landscape.

tekijät / authors: KUMP Arkkitehdit Oy – LASSI MUSTONEN arkkitehti / architect SAFA – ANNINA RUUHILAHTI arkkitehti / architect



joustavan asumisen tyyppirakennus / typical plan of building for flexible housing 1:400



näkymä sisäpihalta / view from courtyard



ilmakuva / aerial view



alueleikkaus / areal elevation 1:600



näkymä Tourujoelta / view from Tourujoki river

Lunastus / purchase "Puistoshakki"

Ehdotuksella on selkeä konsepti: rakennukset on sijoitettu toisiinsa nähden kulmittain puoliavoimeksi rakenteeksi, mikä avaa niistä pitkiä ja monipuolisia näkymiä. Rakennusten väliin muodostuu pihatilojen sarja, jota yhdistää korttelin läpi kulkeva pihakatu. Ehdotuksen ansiot ovat pihasuunnittelussa. Korttelirakenne on väljyydestään huolimatta sisäänpäin kääntyvä eikä välttämättä sopiva tälle alueelle.

The proposal has a clear concept: the buildings are placed corner to corner in a semi-open structure, which opens up to long and diverse vistas. A series of courtyards is formed between the buildings, connected by a mixed-use street that runs through the block. The merits of the proposal lie in the yard design. Despite its spaciousness, however, the block structure turns inward on itself and is thus not necessarily suitable for this area.

tekijät / authors: *ARK-house arkkitehdit Oy* – HANNU HUTTUNEN, JUKKA SALONEN, LOTTA SKOGSTRÖM
 arkkitehteja / architects *SAFA Arkkitehtitoimisto Sami Vikström Oy* – SAMI VIKSTRÖM arkkitehti / architect *SAFA*
 maisemasuunnittelu / landscape design: *Aino Landscaping Oy* – AINO ASPIALA maisema-arkkitehti / landscape architect *MARK*
 ALLI HURMOLA maisema-arkkitehtuurin kandidaattiopiskelija / bachelor's student of landscape architecture
 visualisointi / visualisation: *Suunnittelutoimisto Aamu* – HARRI PAKARINEN arkkitehti / architect



asemapiirros / site plan 1:1600



ilmakuva / aerial view



näkymä Tourujoelta / view from Tourujoki river



asemapiirros / site plan 1:1600

Lunastus / purchase "Tokka"

Ehdotus varioi hallitusti Kankaan arkkitehtuurin yksiaineisia kappalemaisia rakennuksia ja on hakenut vaikutteita teollisuusrakentamisesta. Rakennusten käyttämä maa-ala pienenee kohti Tourujokea, mutta pistetalot ovat korkeita rannassakin. Katetun sisäpihan ympärille rakentuva yhteisöllisen asumisen kerrostalo on mielenkiintoinen ja paneutuen tutkittu. Pihavyöhyke on puisto-mainen ja väljä, mutta sinne on suunniteltu runsaasti reittejä, jolloin kasvillisuudelle ei jää niin paljon tilaa.

The proposal skilfully varies mono-material block-like buildings typical of Kangas's architecture and has found its inspiration from industrial architecture. The land area used by the buildings decreases towards the Tourujoki river, but the point access blocks are tall even along the riverfront. The apartment building for communal living with a glass-roofed central courtyard is interesting and has been explored in depth. The yard zone is park-like and spacious, but as there are so many routes there is not so much space left for vegetation.

tekijät / authors: *Arkkitehtitoimisto Opus Oy* – MATIAS KOTILAINEN, TUOMAS MARTINSAARI, PAUL THYNELL – SIMON MAHRINGER arkkitehti / architect
avustajat / assistants: *Arkkitehtitoimisto Opus Oy* – FANNI KANGASNIEMI, HELJÄ NIEMINEN



ilmakuva / aerial view



näkymä kortteleille / view towards blocks



näkymä puutarhakorttelista / view from garden blocks

K

kunniamaininta / honorary mention

”Puistossa”

Uraanissa ehdotuksessa korkeaa rakentaminen on sijoitettu rohkeasti rantaan voimakasta identiteettiä luovaksi elementiksi. Työ on ammattimainen ja laadukas. Suuresta kerrosalasta huolimatta viheralueiden ja rakentamisen suhde on tasapainossa.

In this urban proposal, high-rise construction is boldly placed on the waterfront as an element that creates a strong identity. The work is professional and of high quality. Despite the large floor area, the ratio of green to built-up areas is well balanced.



asemapiirros / site plan

tekijät / authors: *Arkkitetoimisto Opus Oy* – MATIAS KOTILAINEN, TUOMAS MARTINSAARI, PAUL THYNELL – SIMON MAHRINGER arkkitehti / architect
avustajat / assistants: *Arkkitetoimisto Opus Oy* – FANNI KANGASNIEMI

K

kunniamaininta / honorary mention

”Suvannonrinne”

Ehdotus koostuu kahdesta liikunta- ja puutarhateemaisesta korttelista, joiden välissä on julkinen, ”biodiversiteettipuistikko”. Puisto sijoittuu luontevasti Tourujoen vanhaan joenuomaan ja on vahvan jatke Kankaanpuistolle. Suunnitelma tarjoaa monipuolisia asumisen mahdollisuuksia.

The proposal consists of two blocks with sports and garden themes, between which is a public park, a “biodiversity park”. The park is intuitively located in the old riverbed of Tourujoki river and forms an emphatic extension of Kankaanpuisto park. The plan offers versatile housing options.



asemapiirros / site plan 1:2400

tekijät / authors: *Studio MPRA Arkkitedit Oy* – RON AASHOLM arkkitehti / architect MAIJA PARVIAINEN arkkitehti / architect SAFA

Tavoitteet ja arviointi

KANKAAN KEHITTÄMINEN monipuoliseksi asumisen, työpaikkojen, palvelujen ja virkistysalueeksi on lähivuosisien merkittävin kaupunkikehityshanke Jyväskylän keskustan läheisyydessä. Kangas on entinen teollisuusalue Tourujoen kainalossa. Aluetta on kehitetty eteenpäin usealla arkkitehtuurikilpailulla pienemmissä osissa.

Kankaan jo valmistuneen osan arkkitehtuurin ytimenä ovat rakennusten selkeä hahmo, vahva materiaalin tuntu, yksinaisuus sekä harjakatot. Toteutuneissa rakennuksissa korostuu tilien käyttö julkisivumateriaalina ja arkkitehtuurin sopeutuminen vanhan paperitehtaan ilmeeseen tehdasmaista rouheutta vaalien.

Suvannon kilpailualue on Kankaan pohjoisosassa. Se rajautuu lännessä Tourujoen uuteen uomaan ja avautuu sitä kohti. Kankaalle muodostetaan virkistyskäyttöä varten hevosenkengän muotoinen viherkehä, Kankaanpuisto, johon kilpailualue rajautuu etelässä. Kilpailualueen eteläpuolella on asemakaavalla suojeltu Valkoinen talo (Jarl Eklund 1941), joka on alun perin ollut tehtaan toimisto ja johtajien asuintalo.

Kilpailulla haettiin näkemystä Kankaan Suvannon asuinalueen arkkitehtuuriin ja sen suhteeseen ympäröiviin alueisiin. Suvannosta halutaan identiteetiltään vahva asuinalue, joka liittyy osaksi Kankaan kokonaisuutta. Alueelle toivottiin vehreyteen liittyviä innovatiivisia ratkaisuja, jotka lisäävät vihertehokkuutta ja monimuotoisuutta.

Saapuneissa töissä yhteisöllisen, lämminhenkisen ja jalankulkupainotteisen alueen tavoitteet oli sisäistetty hyvin, mutta osassa ehdotuksia lähestymistapa oli melko perinteinen ja yllätyksetön. Kaupunkirakenteen nostaminen uutta identiteettiä luovalle tasolle ja uudenlaisten kestävien kaupunkikortteleiden kehittäminen oli jäänyt monesti kesken. Tuomaristo

nostti yläluokkaan ehdotuksia, joiden ote oli selkeä työn kaikilla tasoilla ja joista välittyi visio viihtyisästä, virikkeellisestä, yhteisöllisyyttä tukevasta ja kestävästä kaupungista.

Kaupunkikuvallisesti arvostettiin periaatetta, jossa raskaampi ja korkeampi rakentaminen sijoitettiin valtatievarteen ja rakentaminen madaltui kohti Tourujokea. Sitä oli toteutettu onnistuneesti monenlaisilla rakennustyypeillä ja korttelirakenteilla.

Kilpailijat olivat osanneet hyödyntää alueen maisemallisia mahdollisuuksia vaihtelevasti. Lähtökohtaisesti uusi asuinalue oli mahdollista yhdistää virkistysalueisiin ja houkuttelevaan vesimaisemaan sekä suunnata korttelit kohti edullista ilmansuuntaa ja samalla pois päin tien melusta. Joenranta oli monessa työssä tunnistettu houkuttelevaksi paikaksi yhteistiloille.

Ulko- ja pihatiloja oli suunniteltu eri tasoisesti. Pihasuunnittelun olennainen perusasia on kasvullisen maan määrä. Pysäköinnin sijoittaminen laitokseen jättää enemmän tilaa kuin pysäköintikentät. Maanvaraisille pihaille voi istuttaa puita ja viivyttää hulevesia turvallisemmin kuin pihakannella. Ilmastonmuutokseen sopeutumisessa hulevesien hallinta ja kasvillisuus ovat keskeisiä.

Kestävään kehitykseen oli pureuduttu välillä pintapuolisesti, mutta parhaimmillaan töissä esitettiin monipuolinen keinovalikoima jatkosuunnittelua varten. Joissain töissä oli myös ansiokkaita ajatuksia siitä, miten luonnon monimuotoisuutta voidaan tuoda osaksi rakennettua ympäristöä.

TEKSTIT OVAT LYHENNELMIÄ KILPAILUOHJELMASTA JA ARVOSTELUPÖYTÄKIRJASTA.

Tuomaristo nosti yläluokkaan ehdotuksia, joiden ote oli selkeä työn kaikilla tasoilla ja joista välittyi visio viihtyisästä, virikkeellisestä, yhteisöllisyyttä tukevasta ja kestävästä kaupungista.

In the upper-class category the jury placed those proposals that had a distinct approach at all levels of the task and conveyed the vision of a pleasant, stimulating, community-supporting and sustainable city.

THE REDEVELOPMENT OF KANGAS as a versatile area of housing, jobs, services and recreation will be the most significant urban development project in the vicinity of the centre of Jyväskylä over the next few years. Kangas is a former industrial area next to the Tourujoki river. The area has previously been redeveloped in smaller parts through several architectural competitions.

The essence of the architecture of the already existing part of Kangas consists of buildings with a distinct shape, a strong feel of materiality, mono-materiality and pitched roofs. The main emphasis in the existing buildings is the use of brick as a facade material and the adaptation of the architecture to the look of the old paper mill, thus preserving a factory-like grittiness.

The Suvanto competition area lies in the northern part of Kangas. It borders the new riverbed of the Tourujoki river in the west, and overlooks it. A horseshoe-shaped green ring, Kankaanpuisto park, which borders the competition area in the south, will be created for recreational use in Kangas. On the south side of the competition area is the Valkoinen talo [White House] (Jarl Eklund, 1941), a building protected in the town plan, which was originally the factory office and the managers' residence.

Through the competition, the organisers sought insights for the architecture of the Kankaan Suvanto residential area and its relationship to the surrounding areas. Suvanto will become a residential area with a strong identity and an integral part of Kangas. The organisers hoped the competition would generate innovative solutions related to greenery that will increase the green-factor efficiency and diversity in the area.

The submitted proposals had done well in internalizing the objectives of creating a communal, welcoming and pedestrian-oriented area, but the approach in some of the proposals was quite traditional and somewhat predictable. The intention of raising the urban

structure to a level that would create a new identity, as well as developing new types of sustainable city blocks, had often not been realized. The jury placed in the upper-class category those proposals that had a distinct approach at all levels of the task and conveyed the vision of a pleasant, stimulating, community-supporting and sustainable city.

In terms of the cityscape, the jury appreciated the principle whereby heavier and taller buildings were placed along the highway and the height of the buildings became lower towards the Tourujoki river. This had been successfully implemented through varied building types and block structures.

The competitors were able to utilize the area's scenic potential to varying degrees. In principle, it was possible to connect the new residential area with recreation areas and an attractive waterscape, and to give the blocks a favourable orientation, distanced from traffic noise. The riverside was identified in many proposals as an attractive place for communal spaces.

The outdoor spaces and courtyards were designed to different degrees. The essential issue in the design of the yards is the amount of vegetation. Placing parking in a garage facility leaves more free space than having parking lots. Trees can be planted and stormwater delayed more safely in yards with a solid ground rather than on a yard deck. In adapting to climate change, stormwater management and vegetation are of central importance.

In some proposals, sustainable development had been touched upon only superficially, but at its best, the proposals presented a diverse range of means for further planning. Some proposals also included excellent ideas about how to bring natural diversity into the built environment.

THE TEXTS ARE SUMMARIES OF THE COMPETITION PROGRAMME AND THE JURY REPORT.



1

1. PALKINTO / 1ST PRIZE
"Rantakivet"
Arkkitetoimisto Opus Oy
Simon Mahringer



2

2. PALKINTO / 2ND PRIZE
"Nila"
OOPEAA Office for Peripheral
Architecture
Tmi Otto Samuli Heinonen



3

3. PALKINTO / 3RD PRIZE
"Jatkumo"
KUMP Arkkitekdit Oy
Annina Ruuhilahti



L

LUNASTUS / PURCHASE
"Puistoshakki"
ARK-house arkkitekdit Oy
Arkkitetoimisto Sami Vikström Oy



L

LUNASTUS / PURCHASE
"Tokka"
Arkkitetoimisto Opus Oy
Simon Mahringer



K

KUNNIAMAININTA /
HONORARY MENTION
"Puistossa"
Arkkitetoimisto Opus Oy
Simon Mahringer



K

KUNNIAMAININTA /
HONORARY MENTION
"Suvannonrinne"
Studio MPRA Arkkitekdit Oy

Arkkitetoimikilpailuja Architectural Competitions in Finland 5 / 2022

TOIMITUS / EDITORS

KRISTO VESIKANSA päätoimittaja / editor-in-chief
PIPSA PENTTINEN toimittaja / editor, pipsa.penttinen@safa.fi
ESSI OIKARINEN toimitussihteeri / sub-editor, ark@safa.fi
LARI MÖRÖ taitto / layout

KÄÄNNÖKSET / TRANSLATIONS

Gekko Design / GARETH GRIFFITHS, KRISTINA KÖLHI

JULKAISIJA / PUBLISHER

Suomen Arkkitehtiliitto - Finlands Arkitektförbund SAFA
Finnish Association of Architects
Malminkatu 30, 00100 Helsinki, Finland
www.safa.fi

IRTONUMERO / SINGLE COPY

5 € (sis. alv / inc. VAT)

PAINOPAIKKA / PRINTERS

Grano Oy
ISSN 0066-7676 (painettu / print)
ISSN 2490-0605 (verkkójulkaisu / electronic)

ark

Arkkiteti 5 / 2022 irtoliite
published with
Finnish Architectural Review 5 / 2022
www.ark.fi

”

Kilpailujen avulla Kankaalle on löydetty erilaisia vaihtoehtoja, joita tuomaristo, asiantuntijat ja yleisö ovat päässeet arvioimaan. Niiden jälkeen asemakaavoitus, yleissuunnittelu ja rakentaminen ovat kulkeneet käsi kädessä, ja palapelistä on syntynyt viihtyisää ja elämyksellistä ympäristöä.

LEILA STRÖMBERG
kaupunginarkkitehti, Jyväskylän kaupunki

Arkkitehtuurikilpailu on oivallinen väline, kun haetaan rakentamisen laatua ja näkökulmia suunnitteluun. Kilpailun voi järjestää mistä tahansa kohteesta pienistä rakennuksista laajempaan maankäytön suunnitteluun. Järjestäjänä voi toimia niin yksityinen kuin julkinenkin taho. Suomalainen kilpailujärjestelmä on asiakaslähtöinen – jokaisen kilpailun lähtökohtana on tilaajan määrittelemä tarve ja tehtävä. Safa toimii kilpailuissa puolueettomana asiantuntijana ja avustaa eri vaiheissa: hankkeeseen sopivan kilpailumuodon valinnassa, kustannusten arvioinnissa ja käytännön järjestelyissä.

www.arkkitehtuurikilpailut.fi



ARKKITEHTUURI-
KILPAILUT