

Arkkitehtuurikilpailuja

3 / 2022

PÄIVÄKOTI  
TAKA-  
TÖÖLÖSSÄ

Architectural Competitions  
in Finland

DAY-CARE  
CENTRE IN  
TAKA-TÖÖLÖ,  
HELSINKI

## 1

1. PALKINTO / 1ST PRIZE

"Poks"

Arkkitehtitoimisto Piirta Oy

30 000 €

## 3

JAETTU 3. PALKINTO /  
SHARED 3RD PRIZE

"Jean"

Arkkitehtitoimisto Opus Oy

13 750 €

## 3

JAETTU 3. PALKINTO /  
SHARED 3RD PRIZE

"Luotsi"

Arkkitehtitoimisto Lahdelma &  
Mahlamäki Oy

13 750 €

## 3

JAETTU 3. PALKINTO /  
SHARED 3RD PRIZE

"Lätsä"

Arkkitehtuuritoimisto Heikkinen-  
Komonen Oy

13 750 €

## 3

JAETTU 3. PALKINTO /  
SHARED 3RD PRIZE

"Metsän varrella"

Arkkitehtitoimisto Opus Oy

13 750 €

## K

KUNNIAMAININTA /  
HONORARY MENTION

"Aino"

Maria Laisi

## K

KUNNIAMAININTA /  
HONORARY MENTION

"Sik sak"

Heikkinen & Kangasaho Arkkitehdit Oy

### JÄRJESTÄJÄ / ORGANISER

Helsingin kaupunki / The City of Helsinki

### KILPAILUAIKA / COMPETITION PERIOD

1.2.–28.4.2021

### EHDOTUKSIA / ENTRIES

172

### TUOMARISTO / JURY

Helsingin kaupungin nimeäminä / Appointed by the City of Helsinki

JARMO RAVEALA yksikön päällikkö, tuomariston puheenjohtaja, arkkitehti SAFA

PIA SOPANEN projektinjohtaja, Tilat-palvelu, arkkitehti SAFA

SAKARI HEIKKINEN yksikön päällikkö

VERA SCHULMAN kasvatuksen ja koulutuksen toimialan edustaja, arkkitehti SAFA

TOMMI SUVANTO maankäyttö ja kaupunkirakenne, arkkitehti SAFA

AINO LESKINEN maankäyttö ja kaupunkirakenne, maisema-arkkitehti MARK

SARA TAPIALA ympäristö- ja energiatöihin päällikkö, elinkaariominaisuudet

JARI SÄRKÄNLAHTI isännöinti, Tilat-palvelu, tiimpäällikkö

SAFAn nimeäminä / Appointed by SAFA

SARI NIEMINEN arkkitehti SAFA

JENNI HÖLTÄ arkkitehti SAFA

### Sihteeri / Secretary

MERVI SAVOLAINEN WSP Finland Oy, arkkitehti SAFA

Asiantuntijat, Helsingin kaupunki / Specialists, City of Helsinki:

LEENA-KAISA LAITINEN kustannusasiiantuntija

LEENA MÄKKONEN rakennusvalvonnan asiantuntija

ANNE SALMINEN rakennussuojelun asiantuntija, Kaupunginmuseo

HELINÄ LOHILAHTI ammattikeittiösuunnittelun asiantuntija

ARTO MARJALA LVI-rakennuttaja

TIMO LAITILA sähkörakennuttaja

JOONAS HAUTALA energia-asiiantuntija

KATRI OLLI rakennusuunnittelun ja pitkäaikaiskestävyuden asiantuntija

# Päiväkoti arvoympäristöön

## Helsingin kaupunki järjesti kilpailun päiväkodin suunnittelusta Taka-Töölöön, Sibeliuksen puiston viereen.

HELSINGISSÄ ON PULAA päiväkodeista ja moni jo toimivista on peruskorjauksen tarpeessa. Töölön kaupunginosassa on ollut vaikea löytää päivähoidolle sopivia tiloja, joten kun 1980-luvulla valmistunut, Sibeliuksen puiston laidalla sijaitseva päiväkotituli käyttöikänsä päähän, oli luontevaa miettiä uuden toteuttamista entistä laajempaan. Vanhan rakennuksen peruseräilyminen nykyvaatimuksia vastaavaksi ei ollut perusteltua, vaan parhaaksi vaihtoehdoksi nähtiin uuden päiväkodin rakentaminen.

Koska paikka on arkkitehtonisesti vaativa, nähtiin yleinen arkkitehtikilpailu parhaaksi keinoksi löytää hyvä suunnitteluratkaisu ja suunnittelijat. Kilpailun tavoitteena oli löytää kaupunkikuvalisesti ja arkkitehtonisesti korkeatasoinen ratkaisu, jossa esteettiset, toiminnalliset, teknistaloudelliset ja kestävän kehityksen tavoitteet ovat tasapainossa.

Päiväkodin tontti rajautuu kulttuurihistoriallisesti arvokkaaseen Sibeliuksen

puistoon ja sijaitsee Sibelius-monumentin välittömässä läheisyydessä. Suunnittelussa tuli huomioida monumentilta avautuva näkymä, ja tontin puiston puoleinen osa tuli säilyttää vehreänä ja istutettuna. Päiväkoti tulee myös muodostamaan taustan tontilla sijaitsevalle Huvila Brävallalle.

Huvila toimi vuoteen 2011 asti päiväkotina, mutta on sittemmin ollut tyhjiillään. Suojeltava rakennus ei itsessään sisällynyt kilpailuun, mutta sille tuli erottaa oma tontti erilleen päiväkodista.

Kilpailu kiinnosti kovasti, ja ehdotuksia saatiin 172. Ne valottivat laajasti erilaisia ratkaisumalleja, mikä osoitti, että vaativissa rakennushankkeissa yleiset arkkitehtuurikilpailut ovat ylivoimainen keino tutkia suunnittelutehtävää ja saavuttaa paras lopputulos.

Tuomaristolle kävi kuitenkin selväksi, ettei yksikään ehdotus sellaisenaan soveltunut jatkoon, ja ehdotukset vaikuttivat kauttaaltaan liian suurilta tontille ja

paikkaansa. Tuomaristo päätyikin pyytämään tarkennuksia suunnitelmiin parhaat työt tehneiltä ryhmittä. Lisäohjeeksi annettiin, että teknisiä- ja väestötiloja sai alkuperäisestä ohjelmasta poiketen sijoittaa maan alle.

Suunnitelmien tarkennukset antoivat lisätietoja ehdotusten kehityskelpoisuudesta. Voittajaehdotus oli kehittynyt ansiokkaasti menettämättä hyviä puoliaan. Ehdotuksen mittakaava toimii, se on sijoitettu tontille onnistuneesti ja tarjoaa parin huvilalle.

Kilpailun jälkeen jatketaan asemakaavoitukseen, ja päiväkotirakennus on tarkoitus ottaa käyttöön tammikuussa 2025.

JARMO RAVEALA  
yksikön päällikkö,  
kaupunkiympäristön toimiala



## A day-care centre located in a significant setting

The City of Helsinki organized a competition for the design of a day-care centre in Taka-Töölö, adjacent to Sibelius Park.

**THERE IS CURRENTLY** a shortage of children's day-care centres in Helsinki and many of those already in use require renovation. In the Töölö district of the city it has been difficult to find suitable facilities for day-care provision, so when the day-care centre on the edge of Sibelius Park, completed in the 1980s, reached the end of its service life, it was natural to consider building a larger sized new building. The necessary upgrading of the old building to meet current requirements could not be justified, and so constructing a new day-care centre was seen as the best option.

Because the building location is architecturally challenging, an open architectural competition was seen as the best way to find a good design solution and suitable architects. The aim of the competition was to find a high-quality solution in terms of both the cityscape and overall architecture, with a good balance between aesthetic, functional, technical-economic and sustainable development goals.

The day-care centre plot borders the culturally and historically significant Sibelius

Park and lies in the immediate vicinity of the Sibelius Monument. The view from the monument had to be taken into account in the design, and the park-side part of the plot had to be retained as a verdant planted area. The day-care centre will also form the backdrop for an existing building on the plot, Villa Bråvalla.

The villa operated as a day-care centre until 2011 but has since been empty. The protected building was not included in the competition, but it had to be given its own plot separate from the new day-care centre.

The competition attracted a great deal of interest, and 172 proposals were received. The competitors came up with a wide variety of solutions, showing that in demanding building projects, open architectural competitions are a superior way to explore a design task and achieve the best outcome.

It nevertheless became clear to the competition jury that none of the proposals as such were suitable for further development; the proposals seemed overall too large for the site and location. The jury decided to ask the authors of those proposals they

considered the best to revise their designs. As an additional instruction, the technical facilities and a civil defence shelter could be located underground, thus departing from the original competition brief.

The revisions to the designs provided additional information on the feasibility of each proposal. The winning proposal had been admirably developed without losing any of its original merits. The scale of the winning proposal works well, it has been successfully placed on the plot and forms a suitable pair with the villa.

Following the competition, town-planning for the scheme continues, and the new day-care centre is scheduled to be taken into use in January 2025.

JARMO RAVEALA  
Head of Unit,  
Urban Environment Division



ilmakuva / aerial view

Julkisivumateriaalit  
1. peittomaalattu puuverhous, keltainen  
2. lasi  
3. julkisivulasi



julkisivu puistoon (alkuperäinen ehdotus) / elevation to park (original entry) 1:500

## 1 1. palkinto/ 1st prize "Poks"

Ehdotus on rennosti ja varmaotteisesti laadittu, ja se on kaupunkikuvallisesti on kilpailun onnistuneimpia. Rakennuksen hahmo on kepeä, mikä sopii paikkaan ja käyttötarkoitukseen. Päiväkoti on sijoitettu tiiviisti Rajasaarentien puolelle ja riittävän etäälle huvila Bråvallasta. Sibeliuksen puiston puoleinen osa tonttia on vehreä ja puistomainen, vaikka pihan suunnittelu on jäänyt viittelliseksi.

Tarkennetussa ehdotuksessa tekniset tilat ja väestönsuoja on siirretty kellarin. Aiemmin liian korkean ja massiivisen rakennuksen mittasuhteet ovat parantuneet, ja se toimii itsenäisenä ja omaa aikaansa edustavana parina huvilalle. Arkkitehtuurissa on sopivaa leikkisyyttä ja keveyttä.

The proposal has been drawn up in a spontaneous and confident manner, and its approach to the cityscape is one of the most successful in the competition. The building has something of an informal character, which suits both its location and function. The day-care centre is placed compactly on the Rajasaarentie side and at a sufficient distance from Villa Bråvalla. The part of the plot on the Sibelius Park side is lush and with a traditional park character, although the design of the yard has remained only suggestive.

In the revised proposal, the technical facilities and civil defence shelter have been moved to the basement. The dimensions of the building, which in the earlier version made it excessively tall and massive, have improved. The building has an independence that is contemporary, while also serving as a pair with the existing villa. The architecture has an appropriate playfulness and lightness.

tekijä / author: *Arkkitehtitoimisto Piirta Oy* – PETRI PIIRTA arkkitehti / architect SAFA



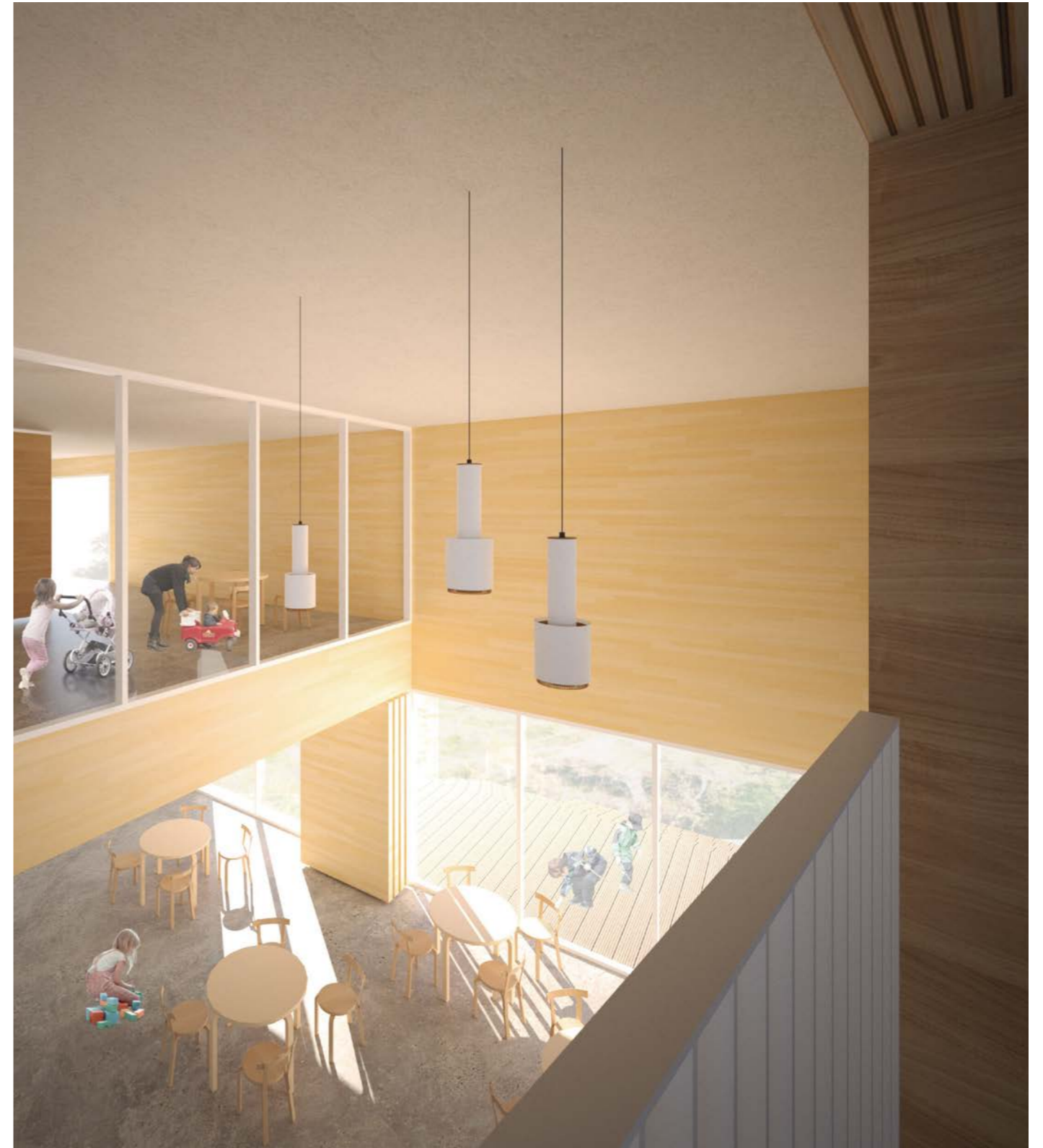
asemapiirros / site plan 1:1000



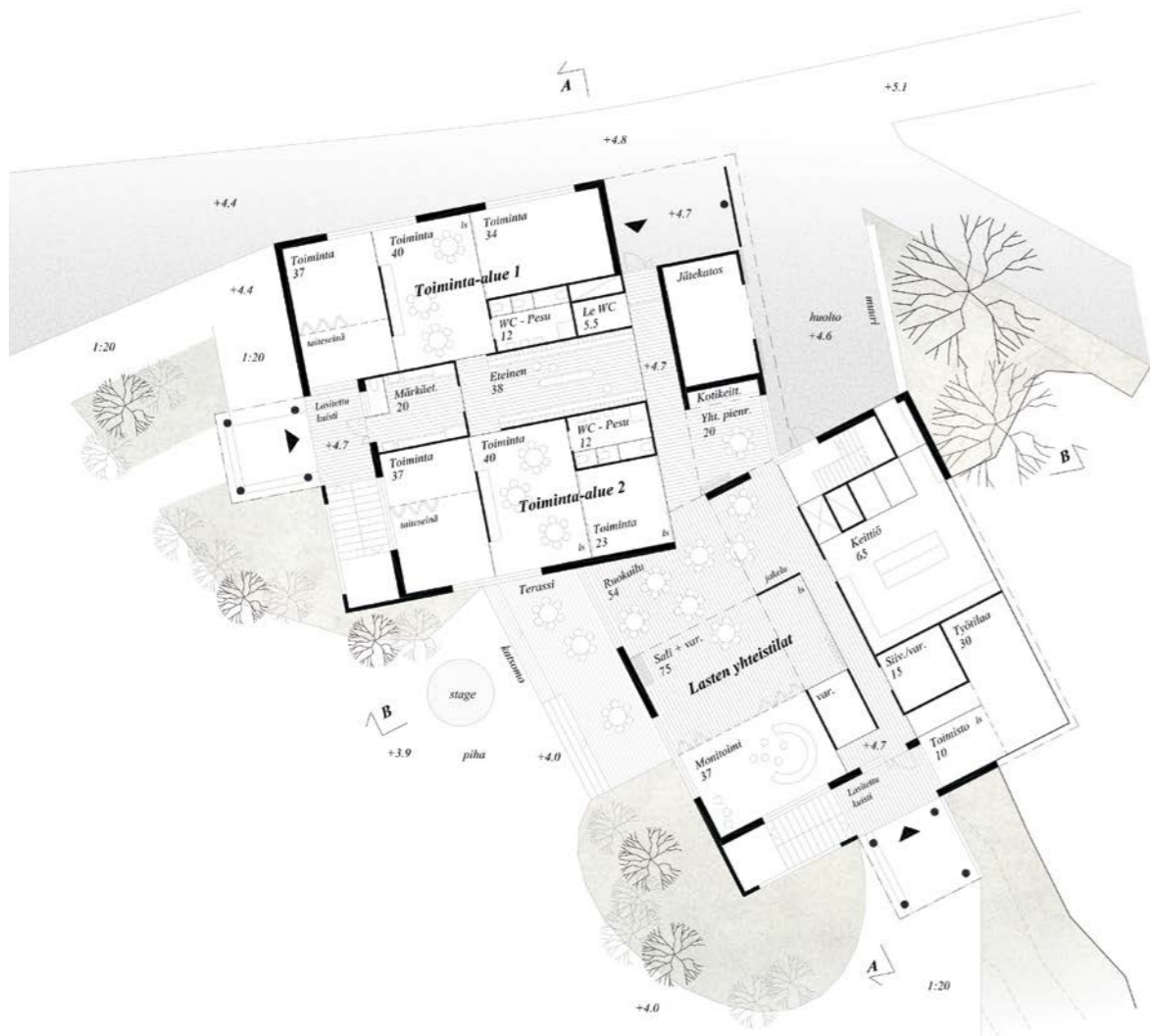
leikkaus / section 1:500



leikkaus / section 1:500



näkö / view



1. kerros / 1st floor 1:400

2. kerros / 2nd floor 1:400

Julkisivumateriaalit  
 1. peittomaalattu puuverhous, keltainen  
 2. lasi  
 3. julkisivulasi



julkisivu Rajasaarentielle (alkuperäinen ehdotus) / elevation to Rajasaarentie street (original entry) 1:250



näkymä ruokasalista / view from cafeteria



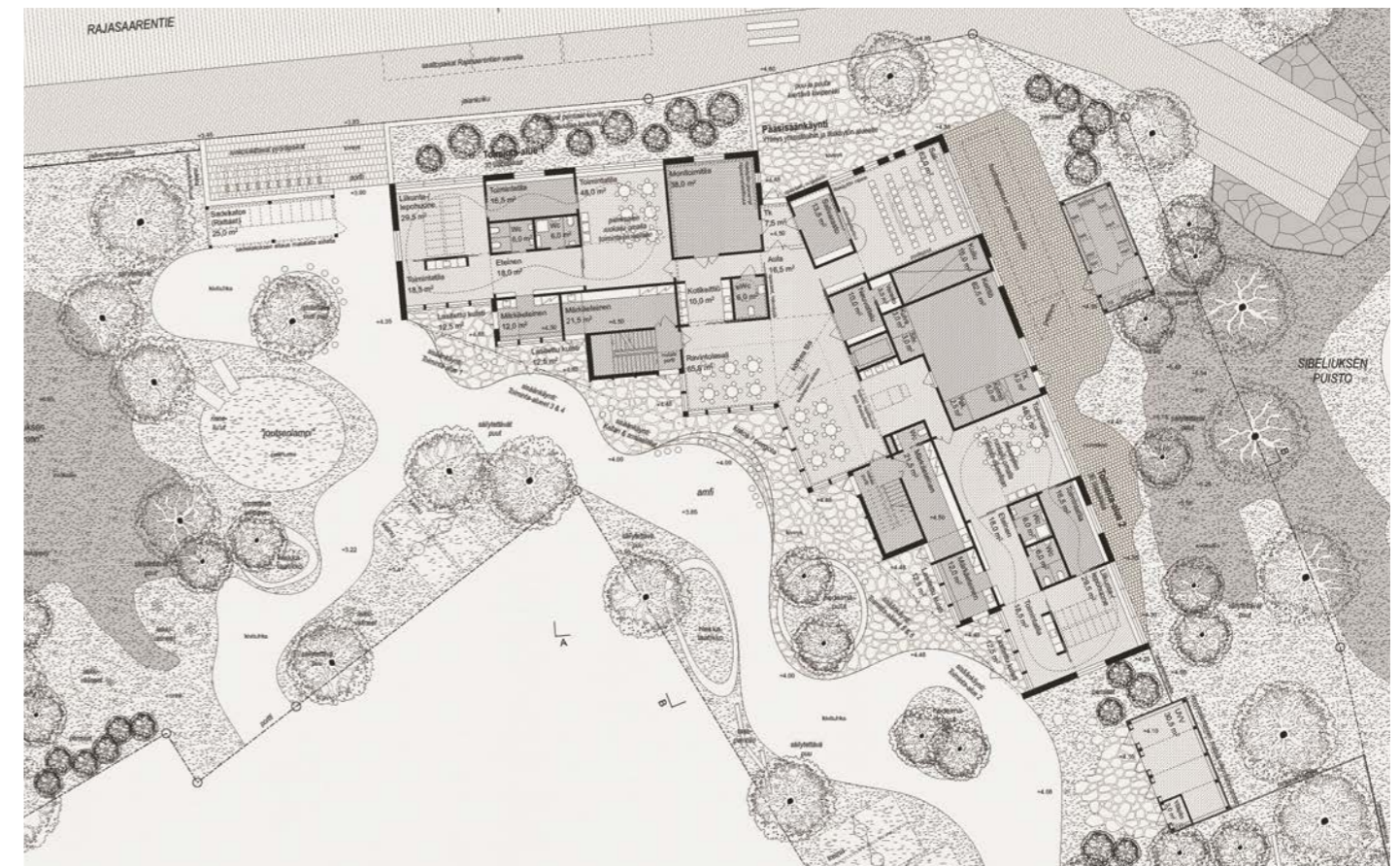
ilmakuva / aerial view

### 3 jaettu 3. palkinto / shared 3<sup>rd</sup> prize "Jean"

Hallitussa ja tasapainoisessa ehdotuksessa rakennus on kiinni Rajasaarentien katutilassa. Pihan toimintoja, suhdetta huvila Brävallaan sekä liittymistä puistoon on tutkittu huolella. Loiva viherkatto ja matala rakennus eivät nouse liian korkeiksi maisemassa, mutta laajalle levittyvä rakennus sulkee näkymiä. Puunkäyttö liittää rakennuksen hienosti luonnonympäristöön. Tarkennetussa ehdotuksessa rakennusmassaa ja tienvarren julkisivua on saatu kompaktimmaksi, mutta arkkitehtuurin hienovarainen eleettömyys on menettänyt voimaansa rakennuksen suhteiden muututtua.

In this skilful and balanced proposal, the building is placed right up to the street line on Rajasaarentie. The functions in the yard, the relationship with Villa Brävalla and the connection to the park have all been carefully explored. The gently sloping green roof and low building do not rise too high in relation to the surrounding landscape, but the widely spread-out building nevertheless blocks views. The use of wood links the building excellently to the natural environment. In the revised proposal, the building mass and the streetside facade have been made more compact, but the architecture's subtle simplicity has lost its force as the building's proportions have changed.

tekijät / authors: *Arkkitehtitoimisto Opus Oy* – MATIAS KOTILAINEN, TUOMAS MARTINSAARI, PAUL THYNELL, HELJÄ NIEMINEN, HANNES TERÄSVUORI  
pihasuunnitelma / landscape design: VEERA TOLVANEN maisema-arkkitehti / landscape architect MARK



1. kerros / 1<sup>st</sup> floor 1:500



leikkaus / section 1:500



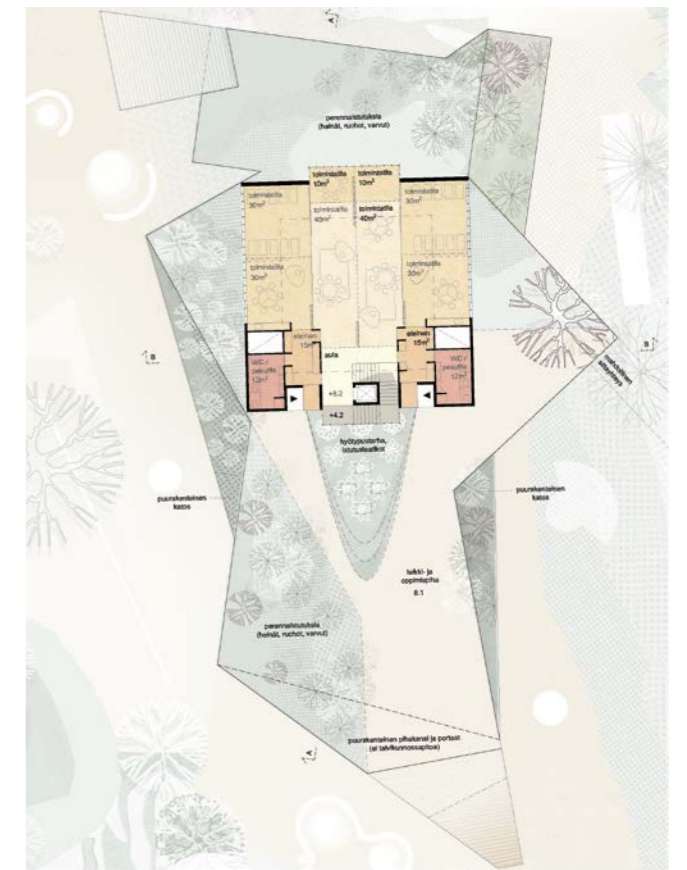
julkisivu Rajasaarentielle (alkuperäinen ehdotus) / elevation to Rajasaarentie street (original entry) 1:500



näkymä keskeistiloista / view from central spaces



1. kerros / 1<sup>st</sup> floor 1:600



2. kerros / 2<sup>nd</sup> floor 1:600

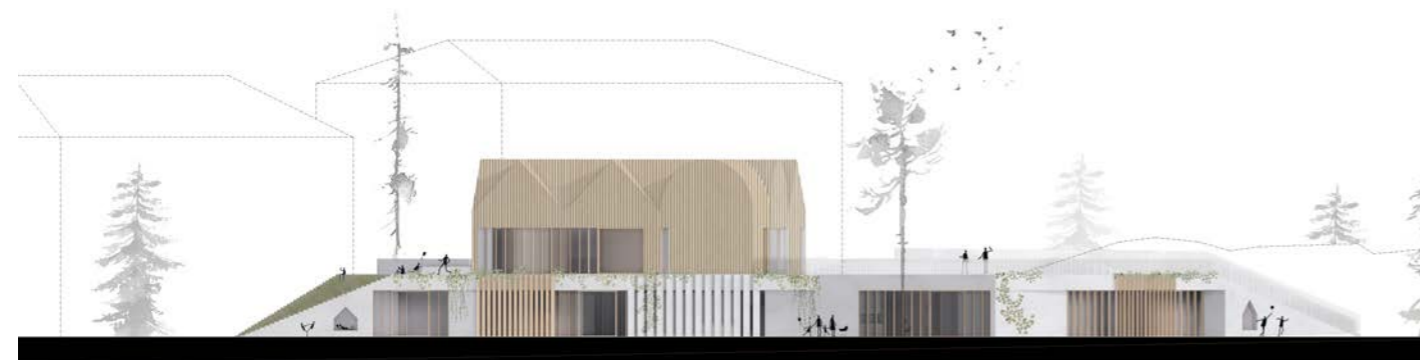
### 3 jaettu 3. palkinto / "Luotsi"

shared 3<sup>rd</sup> prize

Ihastuttava ja leikkisä ehdotus on kaupunkikuvallisesti kiinnostava ja rohkea. Rakennuksen pääosin yksikerroksinen hahmo mukailee itäpuolen rinnettä eikä estä näkymiä Rajasaarentielle tai Sibeliuksen puistoon. Julkisivun voimakkaat muodot ja aiheet ovat kuitenkin sekavia. Lisäpyyntövaiheessa annettua mahdollisuutta sijoittaa kaikki tekniset tilat kellariin ei ole hyödynnetty, joten kansirakenteet ovat edelleen pinta-alaltaan laajat. Tällä rakennuspaikalla ei ole luontevaa rakentaa ulkoilupaikkoja kannelle lämpimien tilojen päälle.

The delightful and playful proposal takes an interesting and bold approach to the cityscape. The building's mostly single-storey figure follows the slope on the east side and does not obstruct the views of Rajasaarentie or Sibelius Park. However, the strong forms and themes of the facades lack focus. The possibility provided in the further development stage to locate all the technical facilities in the basement was not taken advantage of, so the yard deck structures still cover a sizable area. On such a site as this, it is not natural to build playgrounds on deck structures above heated spaces.

tekijä / author: *Arkkitehtitoimisto Lahdelma & Mahlamäki Oy* – ILMARI LAHDELMA professori, arkkitehti / professor, architect SAFA  
 työryhmä / team: TAAVI HENTTONEN, AMIR TEYMOURTASH arkkitehti / architect



julkisivu länteen (alkuperäinen ehdotus) / west elevation (original entry) 1:500



asemapiirros / site plan 1:1000



ilmakuva / aerial view

### 3 jaettu 3. palkinto / shared 3<sup>rd</sup> prize "Lätsä"

Jyrkkäkattoinen ja kaareva uudisrakennus jättää ilmaa tontille huvila Brävallan suuntaan. Suuresta koostaan huolimatta rakennus ei näytä uhkaavan huvilaa, koska sen runko on riittävän lyhyt. Ajatus julkisen rakennuksen ja lasten mittakaavaisen päiväkodin yhdistelmästä toteutuu. Sibeliuksen puiston puoleinen tontin osa on vehreä, mutta pihan suunnittelu on jäänyt kevyeksi. Tarkennettu ehdotus on toiminnallisesti onnistunut, mutta rakennuksen volyymia ei ole pienennetty, vaan se näyttää jopa suuremmalta kuin alkuperäinen.

The curved and steep-roofed new building leaves a good amount of free space on the plot in front of Villa Brävalla. Despite its large size, the building does not appear to be a threat to the villa, due to its sufficiently short building frame. The proposal realises the idea of combining a public building and a day-care centre determined by the scale of children. The part of the plot on the Sibelius Park side is lush, but the design of the yard remains vague. The revised proposal is functionally successful, but the volume of the building has not been reduced, and indeed looks even larger than in the original version.

tekijät: *Arkkitehtuuritoimisto Heikkinen-Komonen Oy* – MIKKO HEIKKINEN professori, arkkitehti / professor, architect SAFA MARKKU PUUMALA arkkitehti / architect SAFA MARKKU KOMONEN professori, arkkitehti / professor, architect SAFA JANNE KENTALA arkkitehti / architect SAFA



julkisivu (alkuperäinen ehdotus) / elevation (original entry) 1:500



1. kerros / 1<sup>st</sup> floor 1:600



julkisivu (alkuperäinen ehdotus) / elevation (original entry) 1:500



asemapiirros / general plan 1:1500





näkymä / view

### 3 jaettu 3. palkinto / shared 3<sup>rd</sup> prize "Metsän varrella"

Ehdotuksessa kestävän rakentamisen periaatteet on huomioitu kilpailun parhaiten: rakenteissa ja julkisivuissa on käytetty puuta, huonekorkeus on maltillinen ja muuntojoustavuus toteutuu erinomaisesti niin, että rakennus sopii muuhunkin kuin päiväkotikäyttöön. Rakennus noudattelee maastonmuotoja asettuen osaksi maisemaa. Tarkennetussa ehdotuksessa paikan henkeen sopiva tunnelma on säilynyt, rakennus toimii hyvin huvila Brävallan rauhallisena taustana sekä mahdollistaa avoimet pitkät näkymät Rajasaarentieltä kohti huvilaa ja puistoa. Uudisrakennus on kuitenkin edelleen liian pitkä ja tulee liian lähelle Sibelius-monumenttia.

This proposal was the best in the competition in taking into account the principles of sustainable construction: wood has been used for both the structure and the facades, the room heights are moderate, and the flexibility is excellent such that the building would be suitable also for uses other than that of a children's day-care centre. The building follows the forms of the terrain, settling in as an integral part of the landscape. In the revised proposal, the atmosphere that is well suited to the genius loci has been preserved, the building serves well as a tranquil background to Villa Brävalla and enables long, open vistas from Rajasaarentie towards the villa and park. However, the new building is still too long and sits too close to the Sibelius Monument.

tekijät / authors: *Arkkitehtitoimisto Opus Oy* – MATIAS KOTILAINEN, TUOMAS MARTINSAARI, PAUL THYNELL, HELJÄ NIEMINEN, HANNES TERÄSVUORI  
avustaja, pihasuunnittelun konsultointi / assistant, landscape design consultant: VEERA TOLVANEN maisema-arkkitehti / landscape architect MARK



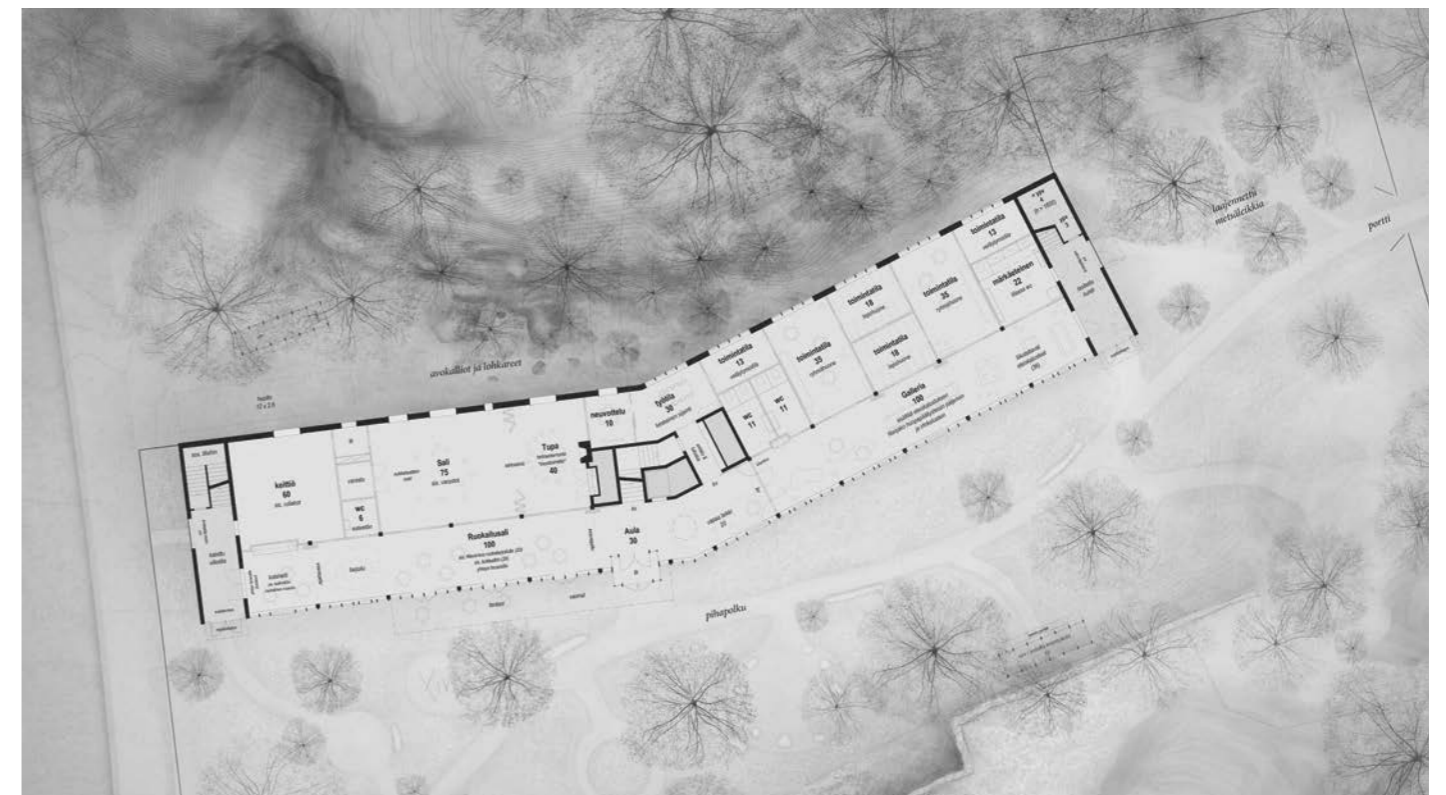
julkisivu (alkuperäinen ehdotus) / elevation (original entry) 1:500



asemapiirros / general plan 1:1500



julkisivu (alkuperäinen ehdotus) / elevation (original entry) 1:500



1. kerros / 1<sup>st</sup> floor 1:500



näkymä / view



näkymä / view

# K

kunniamaininta / honorary mention **”Aino”**

Ehdotuksen arkkitehtuuri on kaunista, sympaattista ja tasapainoista. Työssä on oivallettu lapsen mittakaava sekä rakennuksen luonne ja käyttötarkoitus.

The architecture of the proposal is beautiful, sympathetic and well balanced. The scale of a child and the character and use of the building are insightfully realized in the proposal.

tekijä / author: **MARIA LAISI** arkkitehti / architect SAFA  
 avustajat / assistants: **TOMI ITÄNIEMI** sisätilojen visualisointi, arkkitehti / visualisation of indoor spaces, architect **JENNY ASANTI**  
 maisema-arkkitehti / landscape architect **MARK ALEKSI LAISI** kuvataiteen maisteri / Master of Fine Arts



asemapiirros / site plan 1:2000



julkisivu lounaaseen / southwest elevation 1:500

# K

kunniamaininta / honorary mention **”Sik sak”**

Neljän harjakattoisen puutalon ryhmä on tyylikäs kokonaisuus puistotontin laidalla. Tiloiltaan selkeän konseptin hyödyt tulisivat paremmin esiin, jos kiilamaisista nivelosista avautuisi parempia näkymiä puistopihalle.

The group of four gabled wooden houses forms an elegant ensemble on the edge of the park plot. The benefits of a spatial layout with such a lucid concept would be better served if the wedge-shaped joints between the different parts provided better views of the park-like yard.

tekijät / authors: **Heikkinen & Kangasaho Arkkitehdit Oy** –  
**JONNA HEIKKINEN** arkkitehti SAFA, sisustusarkkitehti SIO / architect SAFA,  
 interior architect SIO **TAPIO KANGASAHO** arkkitehti / architect SAFA



asemapiirros / site plan 1:2000



julkisivu etelään / south elevation 1:500

# Tavoitteet ja arviointi

**YLEISEN ARKKITEHTUURIKILPAILUN** tehtävänä oli suunnitella uusi päiväkotikiikari Taka-Töölöön, arvokkaalle paikalle Raja-saarentien ja Merikannontien kulmaukseen. Tontti rajautuu kulttuurihistoriallisesti merkittävään Sibeliuksen puistoon.

Kilpailun tärkeimpiä tavoitteita oli parantaa paikan kaupunkikuvaa, huomioida katunäkymä Rajasaarentieltä ja suunnitella kokonaisuuden liittyminen Sibeliuksen puistoon. Tontilla sijaitsee myös suojeltu huvila, Villa Bråvalla, jolle haluttiin rajata oma tontti erilleen päiväkodista ja sen pihasta.

Päiväkotiin tuli suunnitella 1900 bruttoneliömetrin kokoiset tilat 180 lapselle ja yhdistää myös ulkotilat osaksi oppimisympäristöä.

Saapuneet 172 ehdotusta selvittivät hyvin erilaisia vaihtoehtoja päiväkodiksi luonnonkauniille paikalle, kaupunkirakenteen puistovyöhykkeelle. Sijainti meren läheisyydessä tarjosi erinomaiset mahdollisuudet uudisrakennukselle, jossa sisätilat ja ympäröivä luonto lomittuvat toisiinsa.

Kilpailijoilla oli vaikeuksia saada rakennus mahtumaan luontevasti paikalleen. Päiväkodille oli annettu ohjeellinen sijainti ja rakennusala, jotta Villa Bråvallan ympärille jäisi varmasti riittävästi tilaa. Jos kilpailijat pitäytyivät annetussa rakennus- alassa, olemassa olevaa piha- aluetta säästy, mutta rakennus levisi pitkänomaiseksi ja tukki näkymiä puistosta ja tieltä kohti huvilaa.

Ehdotuksissa, joissa alustavaa alaa ei noudatettu, oli lähtökohtana usein rakennuksen irrottaminen katulinjasta. Ratkaisu oli luonteva, mutta laaja tilaohjelma teki rakennuksista massiivisia. Välillä päiväkotityöntyi liian lähelle huvilaa ja jakoi pihan liian vahvasti kahtia.

Joissain ehdotuksissa oli osattu hyödyntää vanhan päiväkodin rakennuspaikka ja säilyttää oleva kasvillisuus hyvin.

Suurimmassa osassa ehdotuksia noudatettiin kilpailuohjelman ohjetta säilyttää tontin eteläosa vehreänä ja rakentamattomana, jotta Sibelius-monumentin ympäristö ei häiriinny.

Paikan ja päiväkotirakennuksen hengen yhteensovittaminen oli vaikeaa. Päiväkodin pitää olla turvallinen suoja lapsille, mutta myös avoin ja luokseen kutsuva iltakäyttöä varten. Kodikkuuden ja lapsen mittakaavan ymmärrys ja niiden yhdistäminen arvokkuuteen oli tärkeää. Ristiriita julkisen rakennuksen ja päiväkodin välillä näkyi myös sisätilojen suunnittelussa.

Monissa ehdotuksissa käytettiin puuta rakenteissa, julkisivussa ja sisäpinnoissa, mikä on luontevaa maltillisen kokoiselle kaksikerroksiselle rakennukselle sekä sopii Helsingin kaupungin puurakentamisen tavoitteisiin. Ehdotusten joukossa oli myös useita vakuuttavia massiivirakenteisia ulko-seiniä tiilellä verhoiltuna tai rapattuna.

Suurella osalla ehdotuksia julkisivujen ikkuna-aukotus oli levotonta. Monissa oli hyvin suuria ikkunoita, jotka tekivät tiloista valoisia ja lapsilla oli mahdollisuus nähdä ulos, mutta samalla ne aiheuttivat mittakaavaharhan suhteessa huvilaan. Suuret lasiseinät saivat päiväkodin näyttämään liian suurelta julkiselta rakennukselta.

Kilpailun tuomaristo pyysi viiden parhaan ehdotuksen tekijöiltä tarkennuksia suunnitelmiin niiden kehityskelpoisuuden arviointia varten. Kilpailijoille annettiin alkuperäisestä ohjelmasta poiketen mahdollisuus sijoittaa teknisiä tiloja ja väestönsuoja kellariin. Tarkoituksena oli tutkia erityisesti sitä, oliko rakennusten kokoa mahdollista pienentää. Lisäselvityksestä maksettiin 7 000 euron korvaus työryhmille.

TEKSTIT OVAT LYHENNELMIÄ KILPAILUOHJELMASTA JA ARVOSTELUPÖYTÄKIRJASTA.

Paikan ja päiväkotirakennuksen hengen yhteensovittaminen oli vaikeaa. Päiväkodin pitää olla turvallinen suoja lapsille, mutta myös avoin ja luokseen kutsuva iltakäyttöä varten. Kodikkuuden ja lapsen mittakaavan ymmärrys ja niiden yhdistäminen arvokkuuteen oli tärkeää.

It was difficult to reconcile the genius loci with the new building. The day-care centre must be a safe shelter for the children, but also open and inviting for evening use. Understanding both the concept of cosiness and the scale of a child and combining these with a sense of composure proved important.

# Objectives and assessment

**THE OPEN ARCHITECTURAL** competition's brief was to design a new children's day-care centre in the Taka-Töölö district of Helsinki, on a notable location at the corner of the streets Rajasaarentie and Merikannontie. The plot is bordered by the culturally significant Sibelius Park.

The main objectives of the competition were to improve the cityscape of the location, to take into account the street view from Rajasaarentie and to design a connection between the location as a whole and Sibelius Park. The plot also comprises Villa Bråvalla, a protected building, for which a separate plot is to be drawn up distinct from the day-care centre and its yard.

The day-care centre was to be designed for 180 children with a gross floor area of 1,900 m<sup>2</sup>, and with the outdoor spaces integrated into the learning environment.

The 172 submitted proposals explored a wide range of options for a day-care centre in a scenic urban area. The location near the sea provided excellent opportunities for a new building where the interior spaces and the surrounding nature are intertwined.

The competitors had difficulty fitting the new building naturally in its location. Guidance had been given for the placement and floor area of the day-care centre, so as to ensure that there was sufficient space surrounding Villa Bråvalla. If the competitors stayed within the given floor area, the existing yard area was to be spared, but the new building would also spread out in an elongated form and block views of the villa from the park and the road.

Proposals that did not follow the provisional floor area were often based on moving the building away from the street line. Such a solution was intuitive, but the extensive room programme led to the creation of massive buildings. At times, the day-care centre came too close to the villa and too forcefully divided the yard in two.

Some of the proposals had been able to take advantage of the location of the

old day-care centre and also preserve the existing vegetation. Most of the proposals followed the competition brief's instructions to retain the southern part of the site in a lush state free of buildings, so as not to disturb the environment around the Sibelius Monument.

It was difficult to reconcile the genius loci with the new building. The day-care centre must be a safe shelter for the children, but also open and inviting for evening use. Understanding both the concept of cosiness and the scale of a child and combining these with a sense of composure proved important. The contradiction between the public building and the day-care centre was also evident in the design of the interiors.

Many of the proposals used wood for the structures, facade and interior surfaces, which is natural for a moderately sized two-storey building, as well as suitable for the City of Helsinki's wood construction objectives. Among the proposals were also several with convincing solid-structures, with brick-clad or rendered exterior walls.

In most of the proposals, the window layout was restless. Many of them comprised very large windows that made the spaces bright and gave the children the opportunity to see out, but at the same time gave rise to an illusion in scale in relation to the villa. Large glazed walls made the day-care centre look more like an oversized public building.

To be able to assess their viability, the competition jury asked the authors of the top five proposals to make revisions to their designs. Beyond the original room programme, competitors were given the opportunity to place technical facilities and a civil defence shelter in a basement. In particular, the jury wanted to examine whether it was possible to reduce the size of the buildings. A compensatory sum of EUR 7,000 was paid to each of the design teams for the additional study.

THE TEXTS ARE SUMMARIES OF THE COMPETITION PROGRAMME AND THE JURY REPORT.



**1**

**1. PALKINTO / 1ST PRIZE**

"Poks"

Arkkitetoimisto Piirta Oy



**3**

**JAETTU 3. PALKINTO /  
SHARED 3RD PRIZE**

"Jean"

Arkkitetoimisto Opus Oy



**3**

**JAETTU 3. PALKINTO /  
SHARED 3RD PRIZE**

"Luotsi"

Arkkitetoimisto Lahdelma &  
Mahlamäki Oy



**3**

**JAETTU 3. PALKINTO /  
SHARED 3RD PRIZE**

"Lätsä"

Arkkitetoimisto  
Heikkinen-Komonen Oy

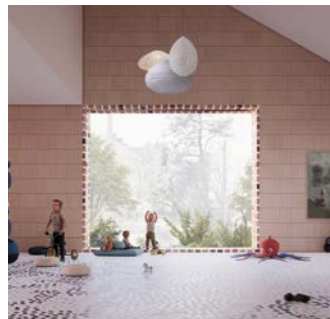


**3**

**JAETTU 3. PALKINTO /  
SHARED 3RD PRIZE**

"Metsän varrella"

Arkkitetoimisto Opus Oy



**K**

**KUNNIAMAININTA /  
HONORARY MENTION**

"Aino"

María Laisi



**K**

**KUNNIAMAININTA /  
HONORARY MENTION**

"Sik sak"

Heikkinen & Kangasaho Arkkitedit Oy

## Arkkitetuurikilpailuja Architectural Competitions in Finland 3 / 2022

### TOIMITUS / EDITORS

KRISTO VESIKANSA päätoimittaja / editor-in-chief

PIPSA PENTTINEN toimittaja / editor, pipsa.penttinen@safa.fi

ESSI OIKARINEN toimitussihteeri / sub-editor, ark@safa.fi

KAARINA TAMMISTO taitto / layout

### KÄÄNNÖKSET / TRANSLATIONS

Gekko Design / GARETH GRIFFITHS, KRISTINA KÖLHI

### JULKAISIJA / PUBLISHER

Suomen Arkkitehtiliitto – Finlands Arkitektförbund SAFA

Finnish Association of Architects

Malminkatu 30, 00100 Helsinki, Finland

puh. / tel. +358 (0)9 584 448

www.safa.fi

### IRTONUMERO / SINGLE COPY

5 € (sis. alv / inc. VAT)

### PAINOPAIKKA / PRINTERS

Grano Oy

ISSN 0066-7676 (painettu / print)

ISSN 2490-0605 (verkkojulkaisu / electronic)

# ark

Arkkiteti 3 / 2022 irtoliite

published with

Finnish Architectural Review 3 / 2022

www.ark.fi

”

Kilpailuehdotukset valottivat laajasti erilaisia ratkaisumalleja, mikä osoitti, että vaativissa rakennushankkeissa yleiset arkkitehtuurikilpailut ovat ylivoimainen keino tutkia suunnittelutehtävää ja saavuttaa paras lopputulos.

JARMO RAVEALA  
yksikön päällikkö,  
kaupunkiympäristön toimiala

Arkkitehtuurikilpailu on oivallinen väline, kun haetaan rakentamisen laatua ja näkökulmia suunnitteluun. Kilpailun voi järjestää mistä tahansa kohteesta pienistä rakennuksista laajempaan maankäytön suunnitteluun. Järjestäjänä voi toimia niin yksityinen kuin julkinenkin taho. Suomalainen kilpailujärjestelmä on asiakaslähtöinen – jokaisen kilpailun lähtökohdaksi on tilaajan määrittelemä tarve ja tehtävä. Safa toimii kilpailuissa puolueettomana asiantuntijana ja avustaa eri vaiheissa: hankkeeseen sopivan kilpailumuodon valinnassa, kustannusten arvioinnissa ja käytännön järjestelyissä.

[www.arkkitehtuurikilpailut.fi](http://www.arkkitehtuurikilpailut.fi)



ARKKITEHTUURI-  
KILPAILUT