

KRUUNUVUOREN-
RANNAN
PALVELUKORTTELI
JA PUISTO

Architectural Competitions
in Finland

SERVICE BLOCK
AND PARK FOR
KRUUNUVUOREN-
RANTA

1

VOITTAJA / WINNER

”Rantavalli”

Huttunen-Lipasti Arkkitehdit Oy, VSU maisema-
arkkitehdit Oy, Granlund Rakentamispalvelut,
Vahanen Suunnittelupalvelut

K

KUNNIAMAININTA / HONORARY MENTION

”Luodot”

Verstas Arkkitehdit Oy,
LOCI maisema-arkkitehdit Oy

E

EHDOTUS / ENTRY

”Katoppas”

Arkkitehtitoimisto Esa Ruskeepää Oy,
Innovarch Oy

E

EHDOTUS / ENTRY

”Lankonki”

Arkkitehtitoimisto Lahdelma &
Mahlamäki Oy, Masu Planning Oy,
Ramboll Finland Oy

E

EHDOTUS / ENTRY

”Pelago”

Arkkitehdit Rudanko+Kankkunen Oy,
Nomaji maisema-arkkitehdit Oy,
Granlund Oy, Ideestructura Oy

E

EHDOTUS / ENTRY

”Ponyo”

Auer & Sandås Arkkitehdit Oy,
Arkkitehtitoimisto Heikki Viiri Oy

JÄRJESTÄJÄ / ORGANISER

Helsingin kaupunki / City of Helsinki

KILPAILUAIKA / COMPETITION PERIOD

4.9.2020–1.12.2020

TUOMARISTO / JURY

Helsingin kaupunki / City of Helsinki

MIKKO AHO toimialajohtaja, tuomariston puheenjohtaja

REETTA AMPER tarve- ja hankesuunnitteluvaiheiden projektijohtaja

ERKKI HUITTI toteutussuunnittelu- ja toteutusvaiheiden projektijohtaja

ULLA MANNINEN projektiarkkitehti, kasvatuksen ja koulutuksen toimiala

VERA SCHULMAN tilahankeyksikön päällikkö, kasvatuksen ja koulutuksen toimiala

MATTI KUUSELA tilapalvelupäällikkö, kulttuurin ja vapaa-ajan toimiala

TYKO SAARIKKO arkkitehti, asemakaavoitus

ULLA LOUKKAANHUHTA projektinjohtaja, kaupunginkanslia

SARI KNUUTI projektinjohtaja, kaupunkitila- ja maisemasuunnittelu

SARA TAPIALA ympäristö- ja energiatimin päällikkö, elinkaariominaisuudet

EERO NUOTIO kehityspäällikkö, rakennetekniikka ja pitkäaikaiskestävyys

PASI LÖNNBERG, yksikön päällikkö, ylläpitopalvelut

Kilpailijoiden nimeämänä / Appointed by the competitors

SAMULI MIETTINEN arkkitehti SAFA

Sihteeri / Secretary

MERVI SAVOLAINEN WSP Finland Oy

Asiantuntijat / Specialists

LEENA-KAISA LAITINEN kustannusasiantuntija

ANU KUUTTI tiimipäällikkö, asemakaavoitus

MIKKO AHOLA projekti-insinööri, kaupunginkanslia

OTTO TARNANEN liikenneinsinööri, liikenne- ja katusuunnittelu

TARU SIHVONEN projektinjohtaja, liikenne- ja katusuunnittelu

Puisto ja palvelut limittyivät suunnittelukilpailussa

Helsingissä järjestettiin kutsukilpailu, jossa yhdistyi kaksi erityyppistä hanketta – julkinen puisto ja palvelurakennus pihoineen.

KRUUNUVUORENRANNAN UUTEEN

merelliseen kaupunginosaan Helsinkiin rakennetaan parhaillaan koteja 13 000 kaupunkilaiselle. Katuihin kiinni rakennetut, kaupunkimaiset korttelit ovat tunnusomaisia uudelle Kruunuvuorenrannalle. Alueella sijaitsee myös kaksi valtakunnallisesti arvokasta kulttuuriympäristöä: Stansvikin ja Tullisaaren kartanopuistot. Uusi Haakoninlahdenpuisto tulee yhdistämään alueen länsi- ja itärannan ja tarjoaa näkymiä luodoille ja kauemmas merelle. Puisto on myös keskeinen väylä jalankulkijoille ja pyöräilijöille.

Kruunuvuorenrannan palvelukorttelista ja sen viereisestä Haakoninlahdenpuiston eteläosasta järjestetyn suunnittelukilpailun tavoitteena oli korkealaatuinen puiston, peruskoulun, päiväkodin sekä nuoriso- ja liikuntatilojen kokonaisuus. Rakennuksien arkkitehtuurin ja ulkoalueiden maisema-arkkitehtuurin toivotaan liittävän ne luontevasti osaksi vähitellen rakentuvaa ympäristöä, mutta samalla tuovan esille niiden roolin kaupunginosan merkittävänä julkisina tiloina. Parhaimmillaan tilat, pihat ja puisto houkuttelevat monipuoliseen toimintaan ympäräi vuorokauden. Korttelista muodostuu alueelle elävä sydän, jonne on helppo tulla kauempaakin.

Kilpailussa yhdistettiin kaksi toteutustavaltaan ja vaatimuksiltaan erityyppistä hanketta – julkinen puisto ja palvelurakennus ulkotiloineen. Synergiaetuja etsittiin myös liikuntatilojen toiminnallisella

limittämisellä oppimistilojen kanssa.

Osallistujatyöryhmien pätevyyksien vähimmäisvaatimusten määrittely oli kinkkistä. Kriteerien piti varmistaa, että kilpailuun valittavat työryhmät ovat osaamiseltaan riittävän monipuolisia, mutta ne eivät saaneet rajoittaa liikaa.

Koronapandemian vuoksi kilpailun aloitus- ja päätösseminaarit pidettiin etänä, ja myös tuomaristo työskenteli etäyhteyksien varassa. Arviointi onnistui kuitenkin yllättävänkin sujuvasti, ja ehdotuksista käyty keskustelu oli antoisaa.

Helsingin kaupungin tavoitteena on saada suunnittelukilpailujen avulla vaihtoehtoisia ratkaisuja haastavien hankkeiden toteuttamiseen sekä arkkitehtonisesti korkealaatuisia ja elinkaaritaloudellisia rakennuksia ja ulkotiloja eri kaupunginosiin. Lisäksi kilpailujen avulla Helsinki julkisena toimijana saa mahdollisuuden tarjota toimeksiantoja uusille suunnittelijoille puitesopimusten ulkopuolelta, mikä tässäkin kilpailussa toteutui. Työryhmiltä saatiin kuusi erilaista ehdotusta, joista voittajaksi valittu erottui muista erityisesti tilojen toiminnallisen perusratkaisun osalta. Myös ehdotuksen arkkitehtuuri sekä maisemalliset ja tekniset ratkaisut täyttivät hienosti kilpailun tavoitteet, joten palkintolautakunta oli valinnassaan yksimielinen.

REETTA AMPER
tiimipäällikkö, kaupunkiympäristön toimiala,
Helsingin kaupunki

An architectural competition where parkland and services overlap each other

An invitational competition was held in Helsinki combining two different types of projects – a public park and a service building with surrounding yard.

HOMES FOR 13,000 city residents are currently under construction in the new marine district of Kruunuvuorenranta in Helsinki. The new district is characterised by streets lined with urban blocks. There are also two nationally significant cultural environments in the area: the Stansvik and Tullisaari manor parks. The new Haakoninlahti Park will connect the western and eastern shorelines of the area, offering views of the islets and the sea further out. The park also forms a central route for pedestrians and cyclists.

The objective of the design competition for the Kruunuvuorenranta service block and the adjacent southern part of Haakoninlahti Park was to obtain a high-quality totality consisting of the park, a primary school, a day-care centre, as well as youth and sports facilities. The architecture of the buildings and the landscape architecture of the outdoor areas were, if possible, to be integrated naturally into an environment that is gradually becoming built up. However, at the same time, they should emphasise their role as key public spaces in the district. At their best, the

facilities, yards and park will invite a variety of activities throughout each day. The urban block forms the heart of the area, which will be easily accessible even from further away.

The competition combined two projects with different implementation methods and requirements – a public park and a service building with outdoor facilities. The benefits of synergy were also sought through the functional overlapping of exercise facilities with educational facilities. Defining the minimum requirements that would determine whether a design team was eligible to participate in the competition proved tricky. The criteria were meant to ensure that the selected design teams were sufficiently diverse in their expertise, but the criteria could not be too restrictive.

Due to the corona pandemic, the seminars held at the beginning and end of the competition took place remotely, as did the jury work. However, the assessment process ran surprisingly smoothly and the discussions on the proposals proved rewarding.

The City of Helsinki's objective in organising design competitions is to find alternative solutions for challenging projects, and to realise buildings and outdoor spaces for the different parts of the city that are architecturally of a high-quality as well as life-cycle-economical. In addition, the competitions provide Helsinki, as a public actor, with the opportunity to offer commissions to new designers outside framework agreements, something which was realised in this competition too. Six different proposals were submitted by the design teams, among which the winning entry clearly stood out, especially with regard to its basic functional solution. The proposal's architecture as well as the landscape-architectural and technical solutions also met the objectives of the competition, such that the jury was unanimous in its choice of the winner.

REETTA AMPER
team leader, Urban Environment Division,
City of Helsinki

— kilpailualue / competition area



koulun piha / school yard

1 voittaja / winner "Rantavalli"

Laadukkaan ehdotuksen jokaista osa-alueita on tutkittu huolella. Julkisen rakennuksen suhde ympäristöön on kunnioittava. Arkkitehtuuri on rakennuksen suuresta koosta huolimatta sympaattista ja yksityiskohdat huoliteltuja. Taitavasti laadittu pienkaupunkikonsepti perustuu sisäkadun varteen sijoittuvien aukoiden ja oppimiskortteleiden sarjaan, jossa oppilaat liikkuvat eteenpäin siirtyessään luokka-asteelta toiselle. Pienimittakaavaiset sisätilat tukevat oppilaan kokemusmaailmaa, ja oppimisympäristön luonne on oivallettu oikein.

Ulkotilojen jako pihan leikkialueisiin ja puistoon on selkeä. Puistosuunnitelmassa eri-ikäiset lapset on huomioitu ja myös aikuisille on oleskelupaikkoja. Kasvillisuus ja maisematilojen jäsentely on monipuolista, mutta leikkitoimintoja voisi olla enemmän.

Every aspect of the high-quality proposal has been carefully explored. The relationship of the public building to its surroundings is respectful. Despite the large size of the building, the architecture is sympathetic and a lot of thought has been put into the details. The skillfully crafted concept of the building as a small town is based on a series of public squares and 'learning neighbourhoods' along an inner street, where students move forward as they progress from one grade level to the next. The small-scale interiors support the student's experiences, and the character of the learning environment has been correctly understood.

The subdivision of the outdoor spaces into play areas and a park is clear. The children of different ages have been taken into consideration in the park layout, and there are also places there for adults to relax. The vegetation and structuring of the landscaped areas are diverse, though there could be more play activities.

tekijät / authors: *Huttunen-Lipasti Arkkitehdit Oy* – RISTO HUTTUNEN, SANTERI LIPASTI arkkitehteja / architects SAFA
avustajat / assistants: *Huttunen-Lipasti Arkkitehdit Oy* – ELVIRA LEHOISTAIEVA, JULIA FALCK arkkitehtuurin kandidaattiopiskelijoita / bachelor's students of architecture AKU JOKINEN, ESSI WALLENIUS, TOMAS HARTMAN arkkitehteja / architects JANITA NEUVONEN, KAROLIINA ANDERSIN rakennusarkkitehteja / construction architects TAINA SILMUJÄRVI, UULA KOHONEN arkkitehteja / architects SAFA
maisemasuunnittelu / landscape architecture: *VSU maisema-arkkitehdit Oy* – OUTI PALOSAARI, SAMI KALEVA maisema-arkkitehteja / landscape architects MARK
asiantuntijat / specialists: *Vahanen Suunnittelupalvelut Oy* – AHTI RANTONEN, JUKKA TAPONEN DI, rakennesuunnittelu / M.Sc. (Tech), structural design KARI RUUSUNOKSA insinööri (AMK), palokonsultti / engineer, fire consult *Granlund Consulting Oy* – ULLA NYKTER, RAMI FINCKE DI, energia ja elinkaari / M.Sc. (Tech), energy and lifecycle



asemapiirros / site plan 1:2000



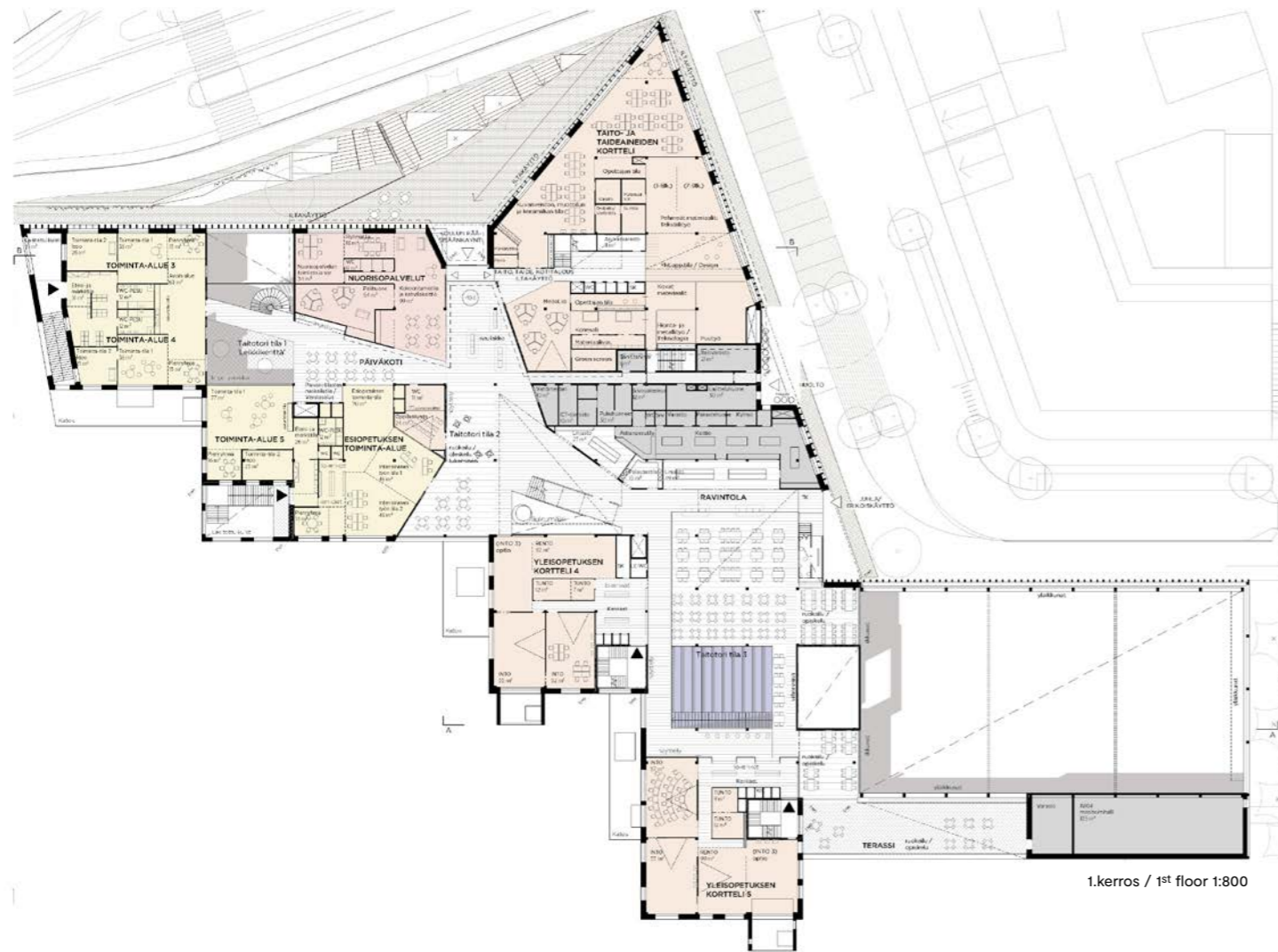
puistosuunnitelma / park plan 1:1000



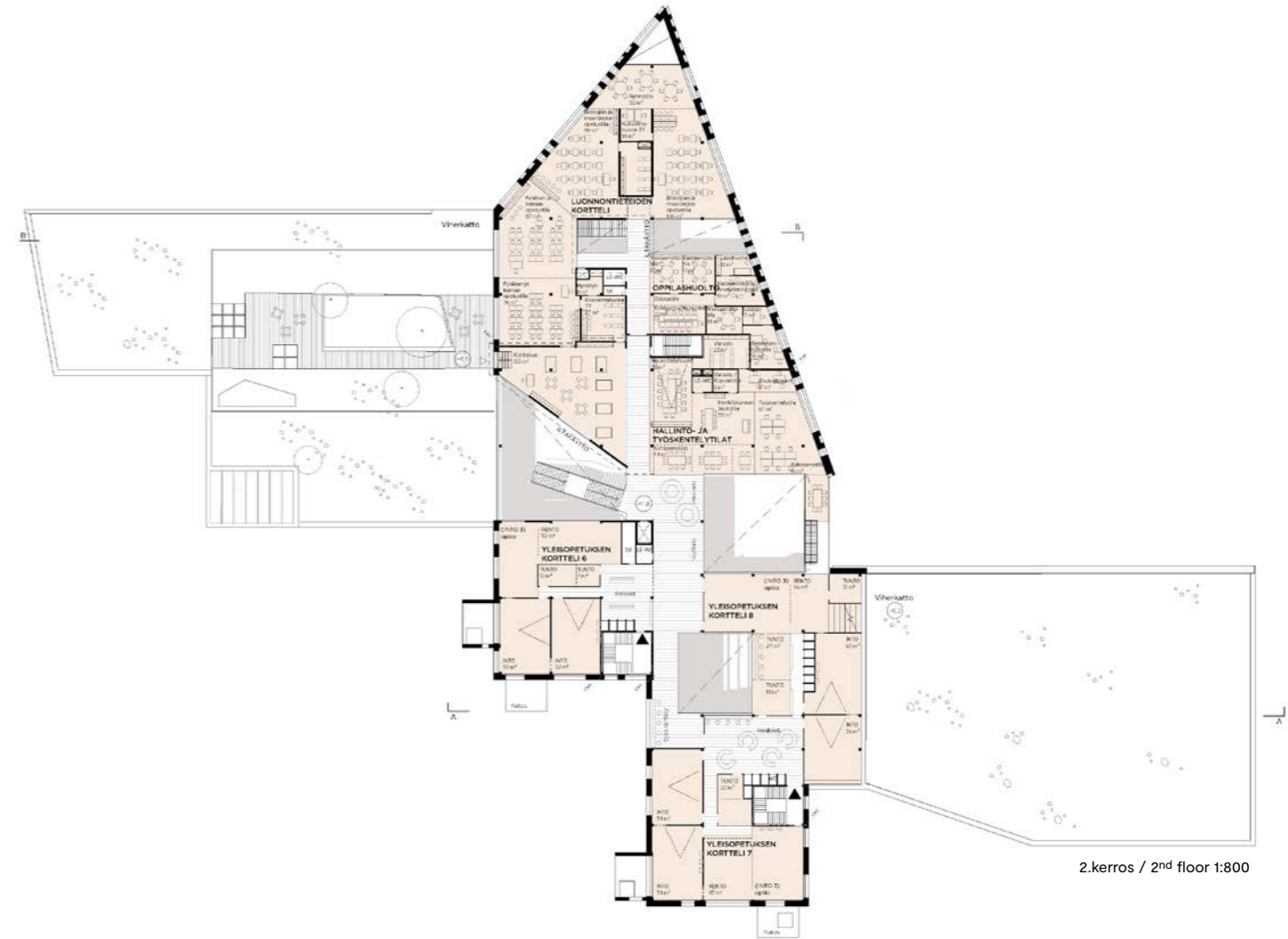
pääsisäänkäynti / main entrance



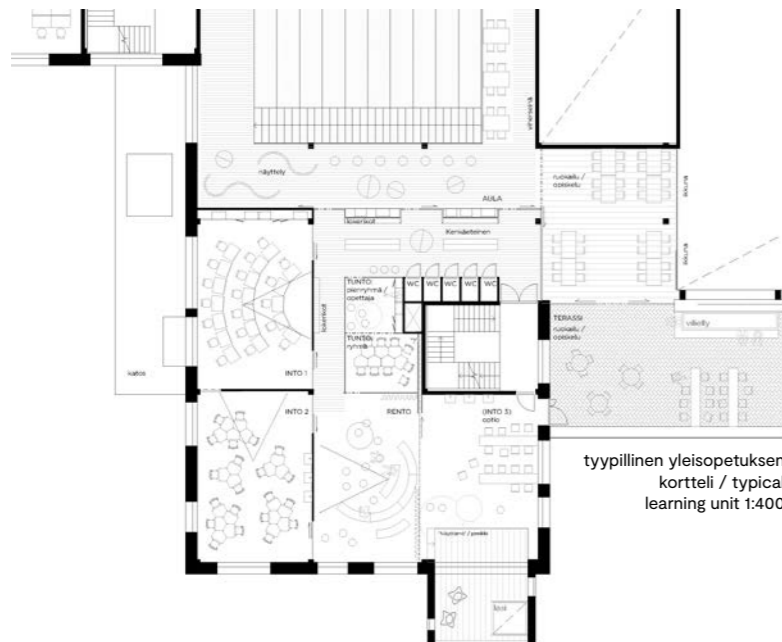
katsomoportaat ja ravintolasali / auditorium stairs and cafeteria



1. kerros / 1st floor 1:800



2. kerros / 2nd floor 1:800



tyypillinen yleisopetuksen kortteli / typical learning unit 1:400



julkisivu / elevation 1:800



leikkaus / section 1:800



näkymä Haakoninlahdenpuistosta / view from Haakoninlahdenpuisto park

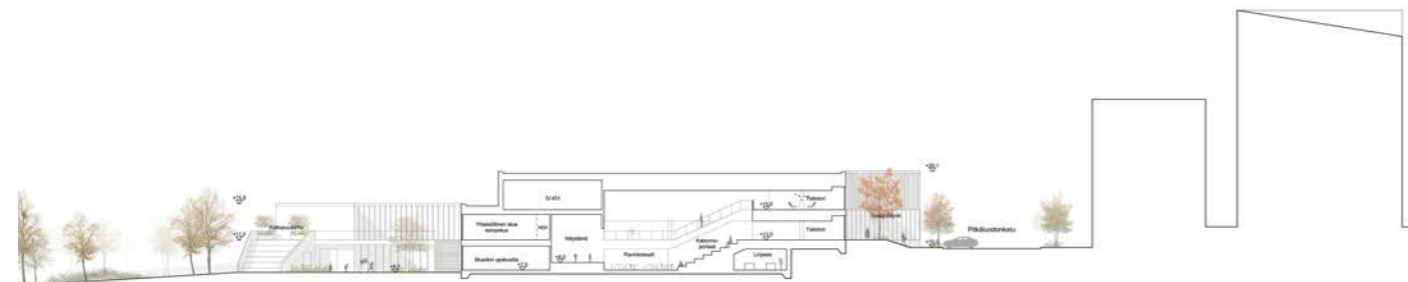
K

kunniamaininta /
honorary mention **”Luodot”**

Monipuolinen suunnitelma perustuu tilaryhmien selkeään jakoon ja liikuntasaliyhteyksien ketjuttamiseen. Rakennusosat on mitoitettu hyvin ja ne sopivat ympäristön mittakaavaan. Julkisivujen jäsentely kaipaa lisää rentoutta ja yhdenmukaisuutta. Koulun sakaramais-ten osien väliin muodostuvat pihat ovat miellyttäviä ja helposti valvottavissa. Ne liittyvät luontevasti puistoakseliin, metsävyöhykkeeseen ja luotojen muotokieleen. Ulkotilojen sympaattinen teema sopii lapsille ja paikan merelliseen henkeen.

The versatile design is based on a clear subdivision of spatial groups and a chain formed of the sports buildings. The building parts are well dimensioned and fit the scale of the environment. The layout of the facades would need a more easy-going approach as well as greater cohesion. The courtyards formed between the prongs of the star-shaped school are pleasant and easy to monitor. They link effortlessly with the park axis, forest zone and the form language of the islets off the adjacent coastline. The sympathetic theme of the outdoor space is both suitable for children and fits the location's maritime spirit.

tekijät / authors: *Verstas Arkkitehdit Oy* – VÄINÖ NIKKILÄ arkkitehtuurin maisteriopiskelija / master's student of architecture JUSSI PALVA, RIINA PALVA, ILKKA SALMINEN arkkitehteja / architects SAFA
 työryhmä / team: VILLE NURKKA, ILKKA TÖRMÄ arkkitehteja / architects SAFA PEKKA AIRAXIN, ATTE MATTILA arkkitehteja / architects SILJA IKKELÄ-KOSKI arkkitehtuurin maisteriopiskelija / master's student of architecture
 avustajat / assistants: OTTO AUTIO, MILLA PARKKALI arkkitehteja / architects SAFA ALEKSIS KILPELÄINEN, SANTERI HÄNNINEN arkkitehteja, architects
 maisemasuunnittelu / landscape architecture: *LOCI maisema-arkkitehdit Oy* – MILLA HAKARI, PIA KUUSINIEMI, JUSSI VIRTA, ANNALEENA PUSKA maisema-arkkitehteja / landscape architects MARK FELIX BOURGEOU maisema-arkkitehti / maisema-arkkitehti MARK, DPLG AHTI LAUNIS, ANNI VIROLAINEN maisema-arkkitehtuurin kandidaattipiskelijoita / bachelor's students of landscape architecture



leikkaus / section 1:1000



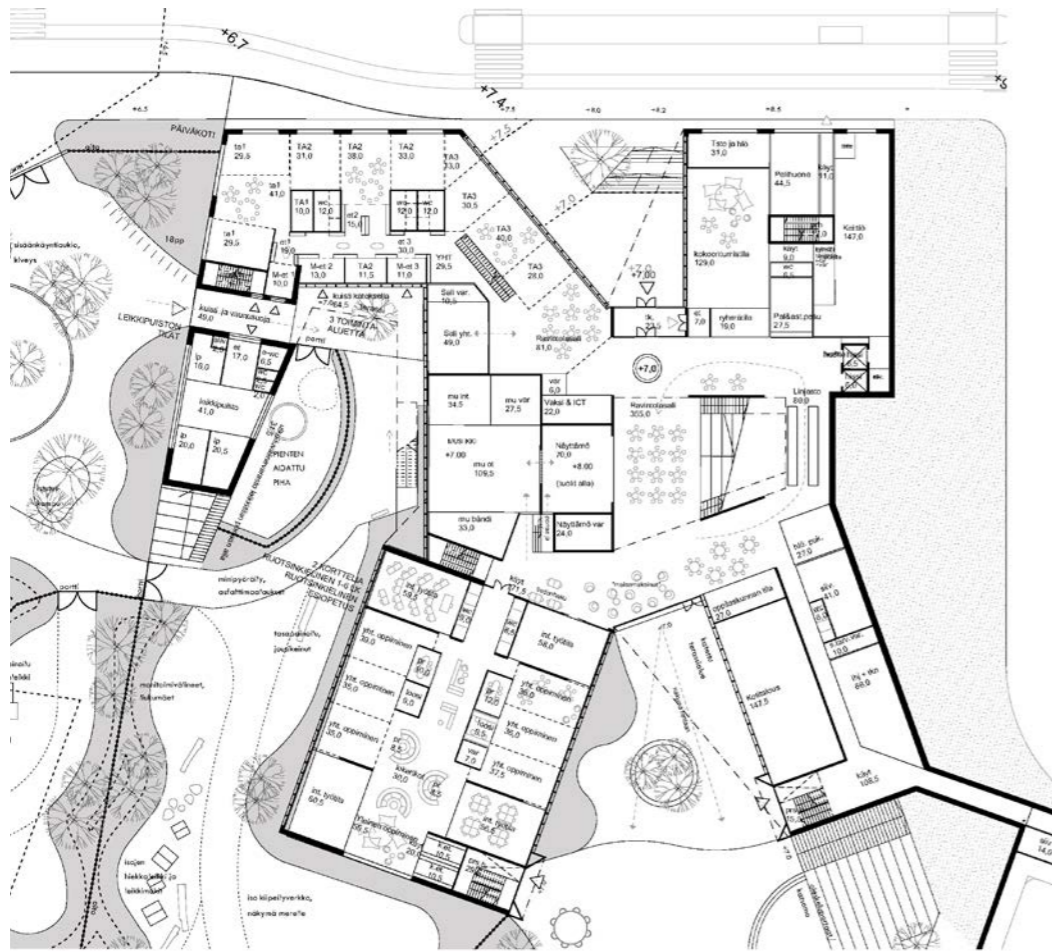
julkisivu / elevation 1:1000



asemapiirros / site plan 1:2000



koulun piha / school yard



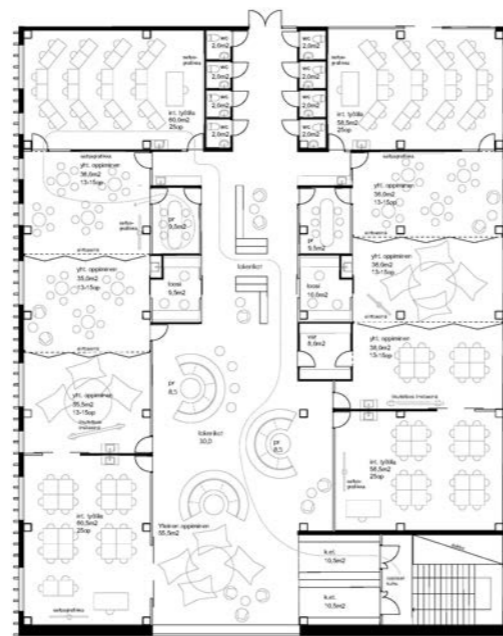
maantasokerros / ground floor 1:800



aula / lobby



ote puistosuunnitelmasta / section of park plan 1:800



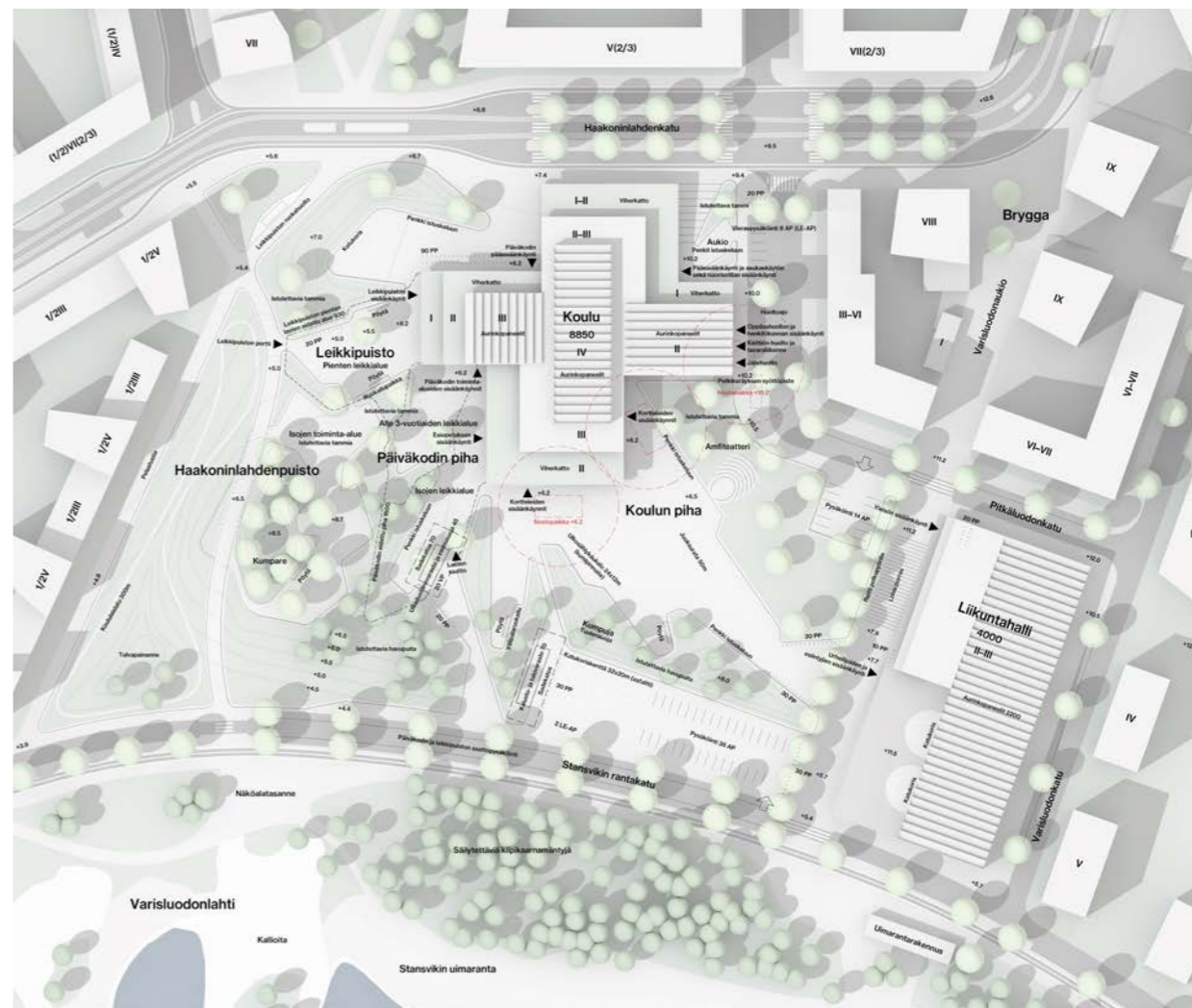
tyypillinen solualue / typical learning unit 1:400



leikkipuisto / playground



näkymä Haakoninlahdenkadulta / view from Haakoninlahdenkatu



asemapiirros / site plan 1:2000

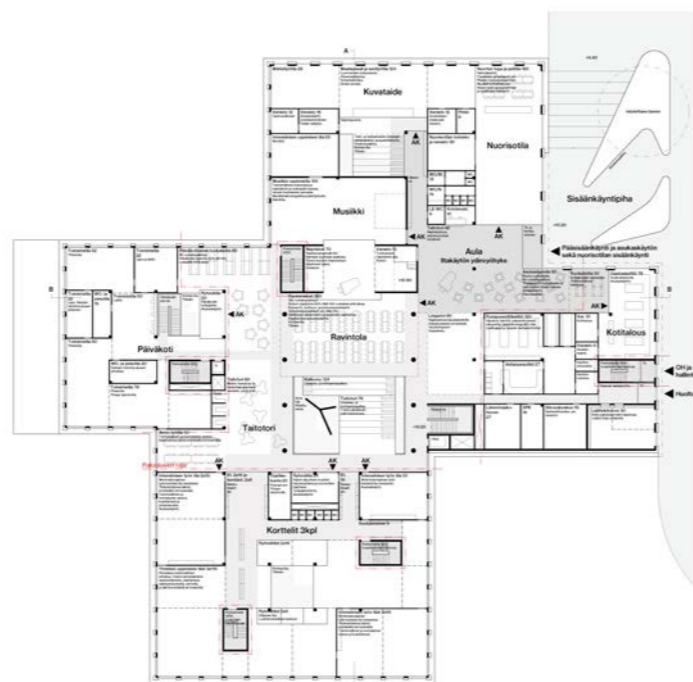
E

ehdotus / entry **"Katoppas"**

Konsepti perustuu keskeiseen aulaan, jonka ympärille muut tilaryhmät asetuttavat. Ratkaisu on huolellisesti tutkittu ja tilankäyttö tehokasta. Arkkitehtuurin muotokieli on itsenäistä ja johdonmukaista. Rakennusten luonne kuitenkin eroaa muusta Kruunuvuoren rannan ympäristöstä, mikä on ristiriidassa asemakaavan lähtökohtien ja kaupunkikuvallisten tavoitteiden kanssa.

The design concept is based on a central lobby around which the other spatial groups are placed. The solution has been carefully researched and the use of space is efficient. The design language of architecture is self-contained and consistent. The character of the buildings, however, differs from the rest of the surroundings of Kruunuvuoren ranta, which is in conflict with the objectives of the town plan and cityscape.

tekijät / authors: *Arkkitehtitoimisto Esa Ruskeepää Oy*
 työryhmä / team: *Innovarch – VESA ERIKKILÄ* pääsuunnittelija /
 principal designer *JYRKI SINKKILÄ* maisema-arkkitehti / landscape architect *MARK Ramboll Finland Oy* – *JYRKI KETONEN* rakennusuunnittelija / structural design *Granlund Oy* – *TEEMU SALONEN* elinkaariasiantuntija / lifecycle specialist



1. kerros / 1st floor 1:1000



julkisivu koilliseen / northeast elevation 1:1000



näkymä Haakoninlahdenpuistosta / view from Haakoninlahdenpuisto park



koulun piha / school yard



puisto / park



asemapiirros / site plan 1:2000

E

ehdotus /
entry

”Lankonki”

Selkeälinjaisen ehdotuksen arkkitehtuuri on laadukasta ja yhdenmukaista. Suunnitelma on neljän geometrisen kappaleen sommitelma. Sisätilojen ansiokkaasta arkkitehtuurista huolimatta tilankäyttö on tehontonta. Erityisesti oppimusrakennuksen massa on huomattavan kookas. Julkisten rakennusten ketju muodostaa jalustan korkeammille asuinrakennuksille ja liittyy osaksi alueen rakennetta.

The architecture of the sleek proposal is of a high quality and cohesive. The design comprises a composition of four distinct geometric objects. Despite the commendable architecture of the interior, the use of space is inefficient. The mass of the main school building, in particular, is remarkably large. The chain of public buildings forms a pedestal for taller residential buildings and becomes part of the structure of the area.



näkymä koulun keskeistilasta / view from lobby

tekijä / author: *Arkkitehtitoimisto Lahdelma & Mahlamäki Oy* – ILMARI LAHDELMA professori, arkkitehti / professor, architect SAFA
 työryhmä / team: *Arkkitehtitoimisto Lahdelma & Mahlamäki Oy* – ANTTI CANTH, KATRI RÖNKÄ, PETRI SAARELAINEN, NINA VEHVILÄINEN
 maisemasuunnittelu / landscape design: *Masu Planning Oy* – MALIN BLOMQUIST, SUNE OSLEV osakkaita, maisema-arkkitehteja / partners, landscape architects MDL MARK GAUTHIER DUREY maisema-arkkitehti MAA, arkkitehti / landscape architect MAA, architect ÄNGELS GARCIA ANDREU maisema-arkkitehti / landscape architect MDL
 asiantuntijat / specialists: EERO VÄÄTÄINEN pedagogiikka / pedagogy *Ramboll Finland Oy* – EERO PEKKARI rakenne / structure JANNE JOKISALO elinkaari / lifecycle



julkisivu / elevation 1:1000



1. kerros / 1st floor 1:1000



koulun piha ja puisto / school yard and park



asemapiirros / site plan 1:3000

E

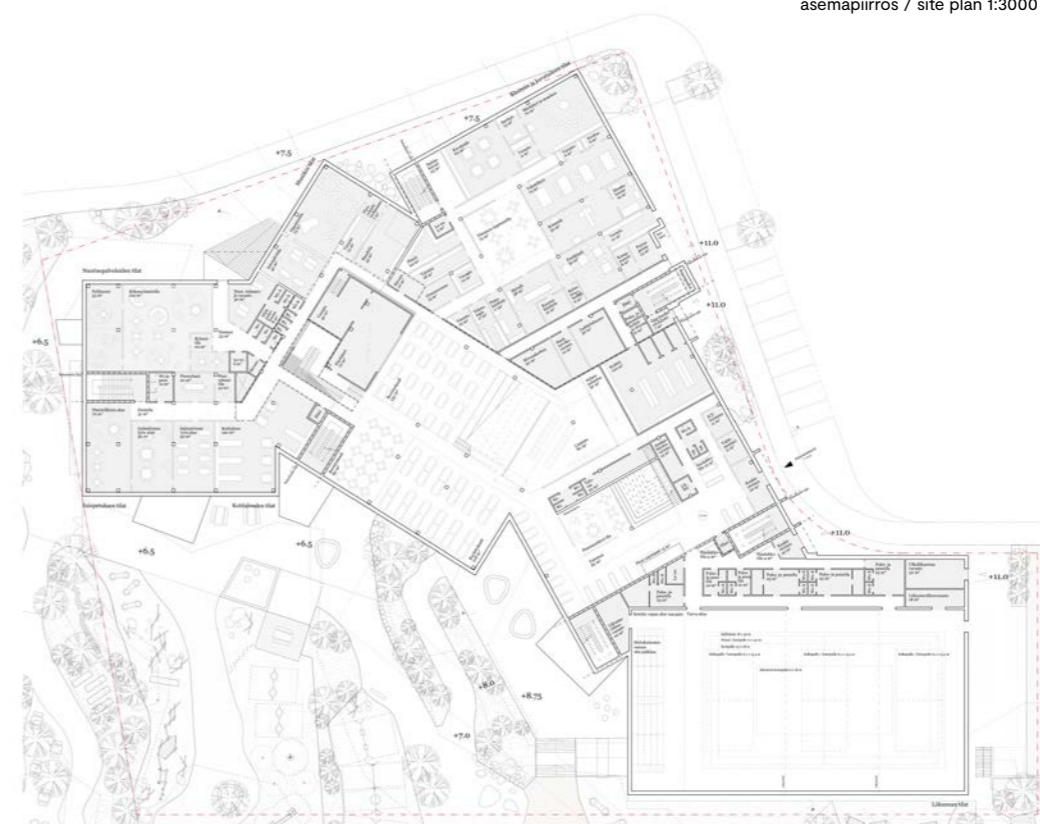
ehdotus /
entry **”Pelago”**

Persoonallisessa ehdotuksessa toisiinsa limittyvät rakennuskappaleet muodostavat sattumanvaraiselta vaikuttavan sommitelman. Toiminnallinen kokonaisuus on kuitenkin tarkoin pohdittu. Rakennus liittyy hyvin ympäristöönsä ja vahvistaa alueen kaupunkikuvaa, vaikka on hahmoltaan kookas. Suunnitelman kehittäminen voisi olla vaikeaa rakennuksen muodosta riippuvaisen tilakonseptin takia.

In this very quirky proposal, the overlapping building blocks form a composition that seems random. The functional whole, however, has been carefully considered. The building is excellently integrated into the surrounding environment, reinforcing the townscape of the area, although the overall impression is of something of a large size. The further development of the plan would be difficult due to the spatial concept that relies on the shape of the building.



puisto / park

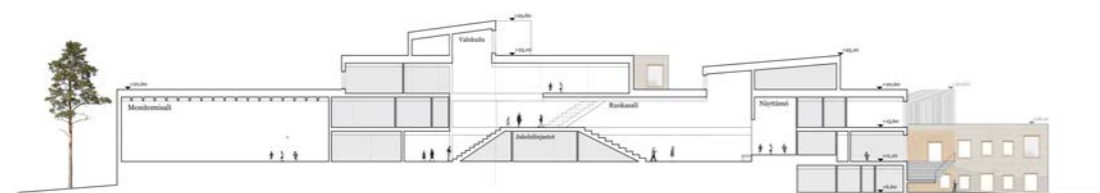


2. kerros / 2nd floor 1:1000

työryhmä / team: *Arkkiheddit Rudanko+Kankkunen Oy* – ANSSI KANKKUNEN, HILLA RUDANKO, MIKKO KILPELÄINEN, KIIRA PIIROINEN arkkitehteja / architects SAFA KUISMA RASILAINEN arkkitehti / architect
avustajat / assistants: PANU HÄRMÄVAARA, KIRSTI LARJA arkkitehteja / architects SAFA
maisemasuunnittelu / landscape design: *Nomaji maisema-arkkiheddit Oy* – MARI ARILUOMA, VARPU MIKOLA maisema-arkkitehteja / landscape architects MARK
rakennesuunnittelu / structural design: *Ideastructura Oy* – JUHA KOTIRANTA
energia- ja elinkaarisuunnittelu / energy and lifecycle design: *Granlund Oy* – ALEKSI MÄKI



julkisivu koilliseen / northeast elevation 1:1000



leikkaus / section 1:1000



3. kerroksen aula / 3rd floor lobby



koulun piha / school yard



asemapiirros / site plan 1:2000

E

ehdotus / entry **"Ponyo"**

Kaupungin suunnasta rakennus istuu ympäristöönsä. Kadun puolella avarat aukotukset toimivat, mutta puiston puolella ne ovat liian suuria. Laaja lasiseinä ei sovi alueelle eikä oppimis-rakennukseen. Ehdotuksen ratkaisut ja arkkitehtuuri vaikuttavat keskeneräisiltä.

Viewed from the direction of the city, the building sits well in its surroundings. The wide openings on the street side work well but are too large on the park side. The extensive glass wall is unsuitable for both the area and an educational building. The design solutions and architecture of the proposal seem incomplete.



leikkipuisto / playground

tekijät / authors: *Auer & Sandås Arkkitehdit Oy* – CLAUDIA AUER arkkitehti / architect SAFA *Arkkitehtitoimisto Heikki Viiri Oy* – HEIKKI VIIRI arkkitehti / architect SAFA
 avustajat / authors: *Arkval Taite Oy* – SAKU KUITTINEN arkkitehti / architect SAFA SIIRI KÖNÖNEN, JANNE KESKINEN arkkitehtuurin kandidaattipiskelijoita / bachelor's students of achitecture

maisemasuunnittelu / landscape design: *Maisema-arkkitehtitoimisto Kokoma* – SATU ANNIKA SILTANEN, SIRJA HEINONEN, NIINA STRENGELL maisema-arkkitehteja / landscape architects MARK HEIKKI MYLLYNIEMI avustaja / assistant

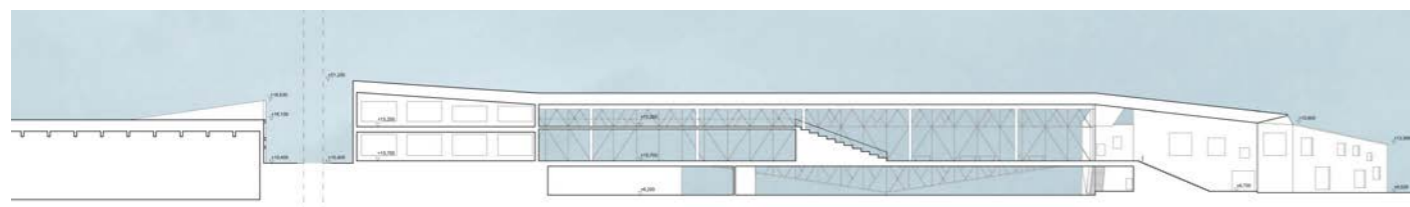
3D-visualisointi / 3D visualisation: JARNO VESA sisustusarkkitehti / interior architect SIO

rakennesuunnittelu / structural design: *Jonecon Oy* – JANI LIPSANEN DI / M.Sc. (Tech)

elinkaariasiantuntija / lifecycle specialist: *Sweco Talotekniikka Oy* – ERIC LARSSON DI / M.Sc. (Tech)



1. kerros / 1st floor 1:1000



leikkaus / section 1:1000



julkisivu pohjoiseen / north elevation 1:1000

Tavoitteet ja arviointi

HELSINGIN KAUPUNKI järjesti kutsukilpailun Kruunuvuorenrannan palvelukorttelin uudisrakennuksen ja viereisen Haakoninlahden puiston eteläosan suunnittelusta. Kortteliin tulee peruskoulu, päiväkot, nuorisotila, liikuntahalli ja leikkipuiston tuki-tiloja. Suunnittelupaikka on maisemallisesti merkittävä, ja palvelukorttelista tulee uuden asuinalueen keskeinen julkinen rakennus.

Kruunuvuorenranta sijaitsee Kruunuvuorenselän itärannalla, vastapäätä Helsingin kantakaupunkia. Siellä on vaikuttavia merimaisemia, kartanopuistoja ja vaihtelevaa saaristoluontoa. Kaupunginosasta on rakentumassa viihtyisiä asuinpaikka ja kaikkien kaupunkilaisten virkistysalue. Haakoninlahdenpuisto yhdistää alueen itä- ja länsirannan, ja sen läpi kulkevat keskeiset jalankulku- ja pyöräily-yhteydet.

Kutsukilpailuun haki 28 työryhmää. Mukaan arvottiin kolme osallistujaa toteutusreferenssien perusteella ja kolme kaikkien vähimmäisvaatimukset täyttäneiden joukosta.

Arkkitehtuurin arvioinnissa tuomari painotti ehdotusten vuorovaikutusta

ympäristönsä kanssa ja sitä, miten ehdotuksen identiteetti muodostui. Onnistumisen edellytys oli kyky yhdistää uuden oppimis- ja leikkiympäristön toimintaperiaatteet vahvaan kaupunkikuvalliseen ratkaisuun. Parhaissa ehdotuksissa rauhallinen vaakasuntainen rakennushahmo toimii kaupunkisiluettin pohjana ja yhdistää alueen osat ja rakennuksen eri tilat toimivasti.

Kaupunkiympäristön osalta oli tärkeää, että rakennusten väliin muodostuu selkeitä ja suojaisia katutiloja. Arvostelussa painotettiin alueen keskeisen risteuksen roolia suunnitelmassa. Sisäänkäyntien tulla olla helposti saavutettavia sieltä käsin, ja sisätilojen toimintojen oli pidettävä risteysalue elävänä.

Piha- ja puistoalueiden maisema-arkkitehtuurilta odotettiin mielenkiintoista teemaa, joka innostaisi leikkiä. Parhaissa ehdotuksissa pihan ja puiston tilankäyttö oli onnistunutta. Kaikille ikäryhmille oli osoitettu oma paikkansa, josta on sujuva yhteys sisäänkäynneille ja oppimistiloihin. Kruunuvuorenrannan luonnonvaraisessa

ympäristössä Haakoninlahdenpuiston merkitys korostuu keskeisenä rakennettuna puistona. Parhaat piha- ja puistosuunnitelmat olivat monipuolisia ja elämyksellisiä sekä helposti valvottavia ja hoidettavia.

Toiminnallisuuden arvioinnissa tärkeimmäksi nousi oppimisympäristön laatu. Parhaita edellytyksiä oppimiselle tarjosivat ehdotukset, joissa opetus pystyy laajentumaan tarvittaessa luokista yhteisiin tiloihin. Tilasuunnittelun johtoajatukseksi on oppiminen kaikkialla rakennuksessa.

Kaikki kilpailun osallistajat olivat selvästi sisäistäneet pedagogiset tavoitteet. Parhaissa ehdotuksissa tilat olivat käytävissä riittävän joustavasti, ja yhteistiloja voidaan käyttää monipuolisesti erilaisiin käyttötarkoituksiin. Tilaohjelma edellytti, että eri toiminnot ovat saavutettavissa esteettömästi ja eri ikäryhmille soveltuvasti kulkematta muiden oppimiskorttelien kautta, mikä johti pitkänomaiseen tilarakenteeseen.

TEKSTIT OVAT LYHENNELMIÄ KILPAILUOHJELMASTA JA ARVOSTELUPÖYTÄKIRJASTA.

Objectives and assessment

THE CITY of Helsinki organized an invitational architectural competition for the design of both a new building within the Kruunuvuorenranta service block and the southern part of the adjacent Haakoninlahti park. The block will include an elementary school, day-care centre, youth centre, sports hall and playground facilities. The site has significant landscape value, and the service block will become the central public building in the new residential area.

Kruunuvuorenranta is located on the eastern shore of the Kruunuvuorenselkä bay, which faces the centre of Helsinki. There are impressive seascapes and manor parks and a diverse archipelago nature. The district is being developed as an attractive residential area as well as a recreational area for all the inhabitants of the city. The Haakoninlahti park connects the eastern and western shores of the area, and the main pedestrian and cycling routes pass through it.

28 design teams applied to enter the invitational competition. Three participants were chosen on the basis of references of previously completed works and three were drawn from all those who met the minimum requirements.

In assessing the architecture, the jury emphasized the interaction between the

proposals and their surroundings and how the identity of the proposal had been created. The prerequisite for the success of any proposal was the ability to combine the operating principles of the new learning and play environment with a strong townscape solution. In the best proposals, a calm horizontal form serves as the basis for the urban skyline, efficiently connecting the different parts of the area and the interior spaces.

In terms of the urban environment, it was important that distinct and sheltered street spaces were formed between the buildings. The assessment emphasized the role in the design of the area's key urban intersection. The entrances had to be easily accessible from there, and the interior functions had to support the intersection as a vibrant area.

The competitors were expected to come up with an interesting theme for the landscape architecture of the courtyards and park areas, that would inspire play. In the best proposals, the use of space in the yards and park was very successful. All age groups in the school complex were assigned their own place, with an easy connection to the entrances and learning spaces. Within the natural environment of Kruunuvuorenranta, the importance of Haakoninlahti Park will be

highlighted as a centrally located urban park. The best school yard and park designs were multifaceted and memorable, as well as easy to monitor and maintain.

The quality of the learning environment proved the most important aspect when assessing the functionality of the proposals. The best conditions for learning were provided by those proposals in which teaching could expand out from the classrooms into common spaces, if necessary. The guiding principle of spatial design is the potential for learning throughout the building.

All the participants had clearly understood the pedagogical goals. In the best proposals, the facilities were available, with sufficient flexibility, for general use, and the common areas could be used in a variety of ways for different purposes. The room programme required that the various functions should be barrier free and suitable for different age groups without having to pass through other 'learning neighbourhoods', something which led to an elongated spatial structure.

THE TEXTS ARE SUMMARIES OF THE COMPETITION PROGRAMME AND JURY REPORT.

Arkkitehtuurikilpailuja Architectural Competitions in Finland 1 / 2022

TOIMITUS / EDITORS

KRISTO VESIKANSA päätoimittaja / editor-in-chief
PIPSA PENTTINEN toimittaja / editor, pipsa.penttinen@safa.fi
ESSI OIKARINEN toimitussihteeri / sub-editor, ark@safa.fi
KAARINA TAMMISTO taitto / layout

KÄÄNNÖKSET / TRANSLATIONS

Gekko Design / GARETH GRIFFITHS, KRISTINA KÖLHI

JULKAISIJA / PUBLISHER

Suomen Arkkitehtiliitto – Finlands Arkitektförbund Safa
Finnish Association of Architects
Malminkatu 30, 00100 Helsinki, Finland
puh. / tel. +358 (0)9 584 448
www.safa.fi

IRTONUMERO / SINGLE COPY

5 € (sis. alv / inc. VAT)

PAINOPAIKKA / PRINTERS

Grano Oy
ISSN 0066-7676 (painettu / print)
ISSN 2490-0605 (verkkojulkaisu / electronic)

ark

Arkkitehti 1 / 2022 irtoliite
published with
Finnish Architectural Review 1 / 2022
www.ark.fi

”

Helsingin tavoitteena on saada suunnittelukilpailujen avulla vaihtoehtoisia ratkaisuja haastavien hankkeiden toteuttamiseen sekä arkkitehtonisesti korkealaatuisia ja elinkaaritaloudellisia rakennuksia ja ulkotiloja eri kaupunginosiin. Lisäksi saamme julkisena toimijana mahdollisuuden tarjota toimeksiantoja uusille suunnittelijoille puitesopimusten ulkopuolelta, mikä nytkin toteutui.

REETTA AMPER
tiimipäällikkö, kaupunkiympäristön toimiala,
Helsingin kaupunki

Arkkitehtuurikilpailu on oivallinen väline, kun haetaan rakentamisen laatua ja näkökulmia suunnitteluun. Kilpailun voi järjestää mistä tahansa kohteesta pienistä rakennuksista laajempaan maankäytön suunnitteluun. Järjestäjänä voi toimia niin yksityinen kuin julkinenkin taho. Suomalainen kilpailujärjestelmä on asiakaslähtöinen – jokaisen kilpailun lähtökohdaksi on tilaajan määrittelemä tarve ja tehtävä. Safa toimii kilpailuissa puolueettomana asiantuntijana ja avustaa eri vaiheissa: hankkeeseen sopivan kilpailumuodon valinnassa, kustannusten arvioinnissa ja käytännön järjestelyissä.

www.arkkitehtuurikilpailut.fi



ARKKITEHTUURI-
KILPAILUT