

Lapinjärven kirkonkylän keskustan ja ranta-alueiden ideakilpailu

Kilpailuohjelma

30.11.2022 – 17.3.2023





Sisällysluettelo

1. Kilpailukutsu	3
2. Kilpailun lähtökohdat ja tavoitteet	3
3. Kilpailukohde	4
3.1 Kilpailu- ja tarkastelualueen sijainti, laajuus ja raja	4
3.2 Kilpailualueen kaavatilanne	5
3.2.1 Maakuntakaava	5
3.2.2 Yleiskaava	5
3.2.3 Asemakaava	6
3.3 Rakennuskanta palveluineen	7
3.4 Arkeologisesti ja kulttuurihistoriallisesti arvokkaat kohteet	12
3.4.1 Arkeologisesti arvokkaat kohteet	12
3.4.2 Kulttuuriympäristöt	12
3.5 Luonnonympäristö ja kasvillisuus	13
3.6 Maasto ja maaperä	14
3.7 Yhdyskuntatekninen huolto	14
3.8 Maanomistus	14
4. Suunnitteluohjeet	15
4.1 Asuminen	16
4.1.1 Koulut ja paloasema	16
4.1.2 Tallbacka	18
4.1.3 Honkahovin tontti, Tallbo, Mäntylä II	18
4.1.4 Virkistys ja maatalouskäyttö	19
4.1.5 Liikkuminen, liikenne ja pysäköinti	20
4.1.6 Mitoitus	20
5. Kilpailuehdotusten arvosteluperusteet	21
6. Ehdotuksen laadintaohjeet ja palautus	21
6.1 Vaadittavat asiakirjat	21
6.2 Kilpailusalaisuus	22
6.3 Kilpailuehdotusten toimittaminen	22
7. Kilpailutekniset tiedot	22
7.1 Kilpailun järjestäjät	22
7.2 Kilpailumuoto	22
7.3 Kilpailun kieli	22
7.4 Osallistumisoikeus	22
7.5 Palkinnot	23

7.6 Tuomaristo	23
7.7 Kilpailun säännöt ja kilpailuohjelman hyväksyminen	23
7.8 Ohjelma-asiakirjat	23
7.9 Aikataulu	24
7.10 Kilpailualueeseen tutustuminen ja webinaari	24
7.11 Kilpailua koskevat kysymykset	24
7.12 Kilpailun ratkaiseminen, tulosten julkistaminen ja näytteillepano	24
7.13 Jatkotoimenpiteet kilpailun jälkeen	25
7.14 Kilpailuehdotusten käyttöoikeus	25
7.15 Kilpailusäännöt	25



Viistoilmakuva järven suunnalta Kirkonkylälle päin (suunnitelmien ilmakuvaupotus tähän valokuvaan).

1. Kilpailukutsu

Kilpailun järjestää Lapinjärven kunta yhteistyössä Suomen Arkkitehtiliiton (SAFA) kanssa. Kilpailu järjestetään yleisenä suppeana ideakilpailuna.

Lapinjärvi on pian 450-vuotias itäisellä Uudellamaalla, Kymenlaakson rajalla sijaitseva kaksikielinen kunta tunnin ajomatkan päässä pääkaupunkiseudulta. Kunnan kirkonkylä on idyllinen, vanhojen rakennusten ja vehmaiden vaahteroiden vihreä taajama. Lapinjärven poikkeuksellisen hyvin historiallisessa asussa säilynyt kirkonkylä on valtakunnallisesti arvokasta kulttuuriympäristöä. Kirkonkylä on rakentunut vanhan maantien varteen Lapinjärven itärannalle. Museovirasto on listannut kirkonkylän yhdeksi Suomen merkittävimmistä kulttuurihistoriallisista kirkonkyläympäristöistä.

Kilpailun tarkoituksena on löytää erilaisia vaihtoehtoja kirkonkylän alueen jatkosuunnittelun, kaavoituksen ja toteutuksen pohjaksi. Tavoitteena on saada kylämiljöön kannalta, maisemallisesti, liikenteellisesti ja toiminnallisesti hyviä ja oivaltavia ratkaisuja, jotka tukevat elinvoiman ja asumisen kehitystä kirkonkylällä. Kilpailuehdotuksessa on huomioitava valtakunnallisesti arvokas rakennettu kulttuuriympäristö.

Kilpailu on lain julkisista hankinnoista ja käyttöoikeussopimuksista (2016/1397) mukainen suunnittelukilpailu. Kilpailusta on julkaistu hankintailmoitus Euroopan unionin virallisen lehden täydennysosassa / TED-tietokannassa osoitteessa <https://ted.europa.eu>. Kilpailusta ilmoitetaan myös kilpailun verkkosivuilla sekä SAFAn Arkkitehti uutisissa, verkkosivujen kilpailukalenterissa ja muissa viestikanavissa.

2. Kilpailun lähtökohdat ja tavoitteet

Tällä hetkellä Lapinjärvellä asuu noin 2 600 asukasta, joista 850 asuu kirkonkylällä. Rauhallisuutensa ansiosta Lapinjärvi on houkutteleva asuinkunta erityisesti lapsiperheille, sekä hyvän saavutettavuuden takia muuallakin työssä käyville ja monipaikkaiselle asumiselle. Työelämän jo jättäneille Lapinjärvi tarjoaa rauhallisen ja kauniin elinympäristön.

Kilpailualue rajoittuu Lapinjärveen, jonka ranta-alue on tällä hetkellä viljelyskäytössä. Luonto kaikissa olomuodoissaan on lähellä kilpailualueita. Lapinjärven kirkonkylän vanhat ja suojellut rakennukset, niin asuin- kuin julkiset rakennukset, muodostavat lämmihenkesen ja herttaisen kylämiljöön ja antavat hyvät lähtökohdat uuden, kauniin asutuksen ja julkisten rakennusten suunnittelulle. Lapinjärvellä, kilpailualueella tai sen välittömässä läheisyydessä, sijaitsevat päiväkotit sekä molempien kieliryhmien alakoulut.

Ideakilpailun tavoitteena on saada toteuttamiskelpoisia vaihtoehtoja alueen kehittämisestä kaavoituksen ja päätöksenteon pohjaksi. Alueen kehittämiseen haetaan ratkaisua kokonaissuunnitelmalla, jossa havainnollistetaan uudis-, täydennys- ja korvaavaa rakentamista, asuinrakentamisen, julkisten tilojen ja ulkotilojen mittakaavaa, järjestelyjä ja jäsentelyjä sekä liikenne- ja pysäköintijärjestelyjä.

Tavoitteena on lisätä Lapinjärven kirkonkylän elinvoimaa ja alueen houkuttelevuutta erityisesti asumispaikkana. Kirkonkylän tulisi nykyistä enemmän ilmentää sen kaunista sijaintia järven rannalla. Massoitellun ja arkkitehtuurin tulee vahvistaa maalaismaista kylämaisemaa ja elävöittää kirkonkylän ja kylänraitin kokonaisilmettä. Lapinjärven kirkonkylän tulevaisuus tulee nähdä elävänä, aitona ja monipuolisena kirkonkylänä, jonka elinvoimaisuus takaa kunnan ja kuntalaisten hyvinvoinnin jatkossakin.

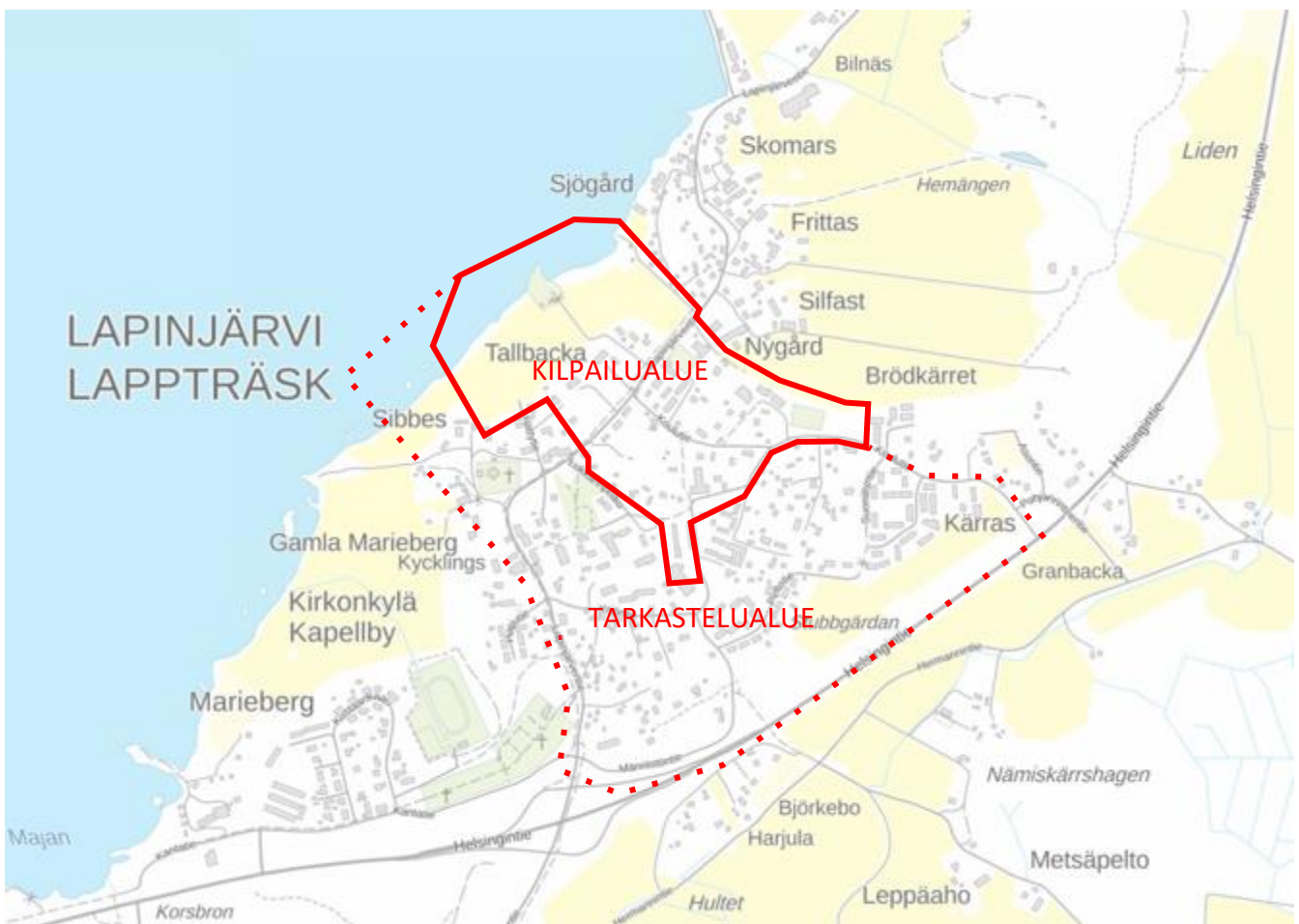
Tavoitteena on löytää rakentamisen mahdollisuuksia siten, että ne ovat sopusoinnussa valtakunnallisten maankäyttötavoitteiden kanssa. Tavoitteena on kulttuurisesti, sosiaalisesti, ekologisesti ja taloudellisesti kestävä ympäristö, jossa on helppo elää kestävällä tavalla.

3. Kilpailukohde

3.1 Kilpailu- ja tarkastelualueen sijainti, laajuus ja rajaus

Kilpailualue sijaitsee Lapinjärven kunnan kirkonkylän keskustassa, ja varsinaisesti kunnan intressissä on kokonaiskonseptin lisäksi löytää tarkempia maankäyttöratkaisuja etenkin itse omistamilleen alueille (Tallbackan alue, koulujen alueet urheilukenttineen, paloasema, entisen Honkahovin, Tallbon ja Mäntylä II-rivitalon alueet sekä Lukkaripuiston ja rannan viheralueet). Laajin rakentamaton alue sijoittuu pääosin kirkonkylän ja järvenrannan väliselle Tallbackan alueelle, joka on nykyään suurimmaksi osaksi viljelyskäytössä.

Tarkastelualueen koko on 9 hehtaaria. Kirkonkylän erilaisten ja riittävien laajenemismahdollisuuksien varmistamiseksi tarkastelualue käsittää koko kirkonkylän alueen periaatteella liittymästä liittymään eli Lapinjärventien ja Koulutien välisen alueen valtatie 6:lta Lapinjärveen.



Taustakartta, Maanmittauslaitos (<https://lapinjarvi.karttatiimi.fi>)

3.2 Kilpailualueen kaavatilanne

3.2.1 Maakuntakaava

Uusimaa kaava 2050 -maakuntakaavan Itä-Uudenmaan vaihemaakuntakaavassa kilpailualue on osoitettu:

- Keskustatoimintojen alue, pieni keskus (punainen piste)
- Kulttuuriympäristön tai maiseman vaalimisen kannalta tärkeä alue (vaakaviivoitus)
- Pohjavesialue (sininen pistekatkoviiva)

Lisäksi tarkastelualueetta sivuaa merkintä: valtakunnallisesti merkittävä yksiajoratainen tie.

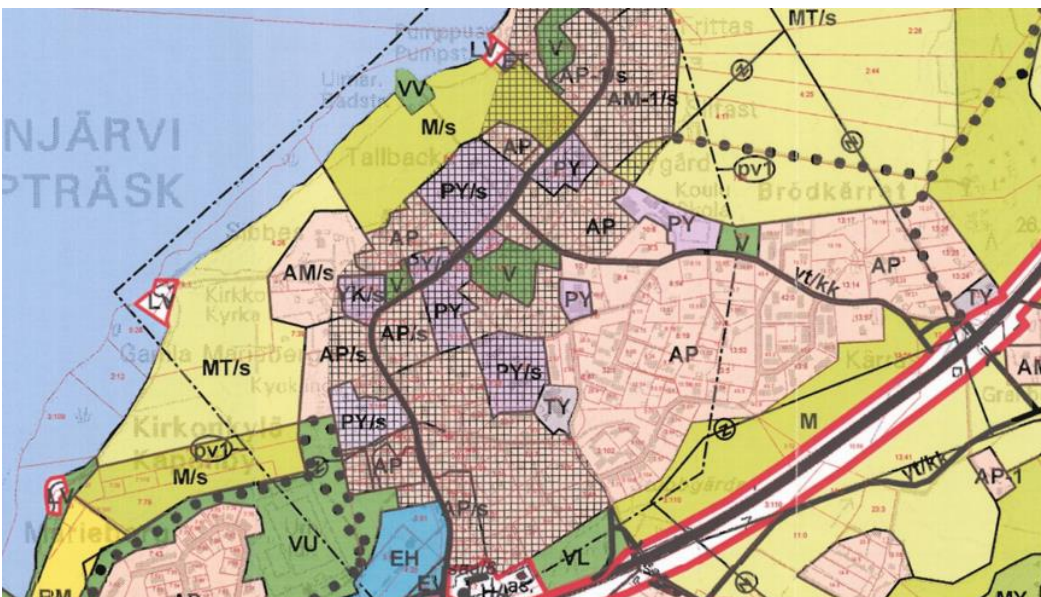


Maakuntakaava (<https://kartta.uudenmaanliitto.fi/portal/apps/webappviewer/index.html?id=5f6a338dcc0045848d32cf41861e18e7>)

3.2.2 Yleiskaava

Ingermaninkylän, Kirkonkylän ja Vasarankylän osayleiskaava: kilpailualueella voimassa olevassa yleiskaavassa vuodelta 2002 on merkintöjä Kyläkuvallisesti arvokkaasta alueesta, Maa- ja metsätalousvaltaisesta alueesta, Julkisten palvelujen ja hallinnon alueesta, Palvelujen ja hallinnon alueesta sekä Pientalovaltaisesta alueesta. Kartalle on merkitty Lapinjärven kirkonkylä ja kulttuurimaisema, joka on kyläkuvan ja kulttuurihistoriallisten arvojen säilymisen kannalta merkittävä rakennus- ja aluekokonaisuus. Lisäksi osa alueista on merkitty suojelumerkinnöillä: PY/s: *Julkisten palveluiden ja hallinnon alue, jolla ympäristö säilytetään. Rakennustaiteellisesti ja miljööseen yhtenäisyyden kannalta tärkeitä rakennuksia tai rakennusryhmiä ei saa purkaa eikä niiden ulkoasua muuttaa siten, että niiden kylämiljööseen kannalta arvokas luonne turmeltuu;* M/s: *Maa- ja metsätalousvaltainen alue, jolla ympäristö säilytetään. Maatalousvaltaisen alueen säilyminen viljelykäytössä on maisemakuvan kannalta tärkeää.*

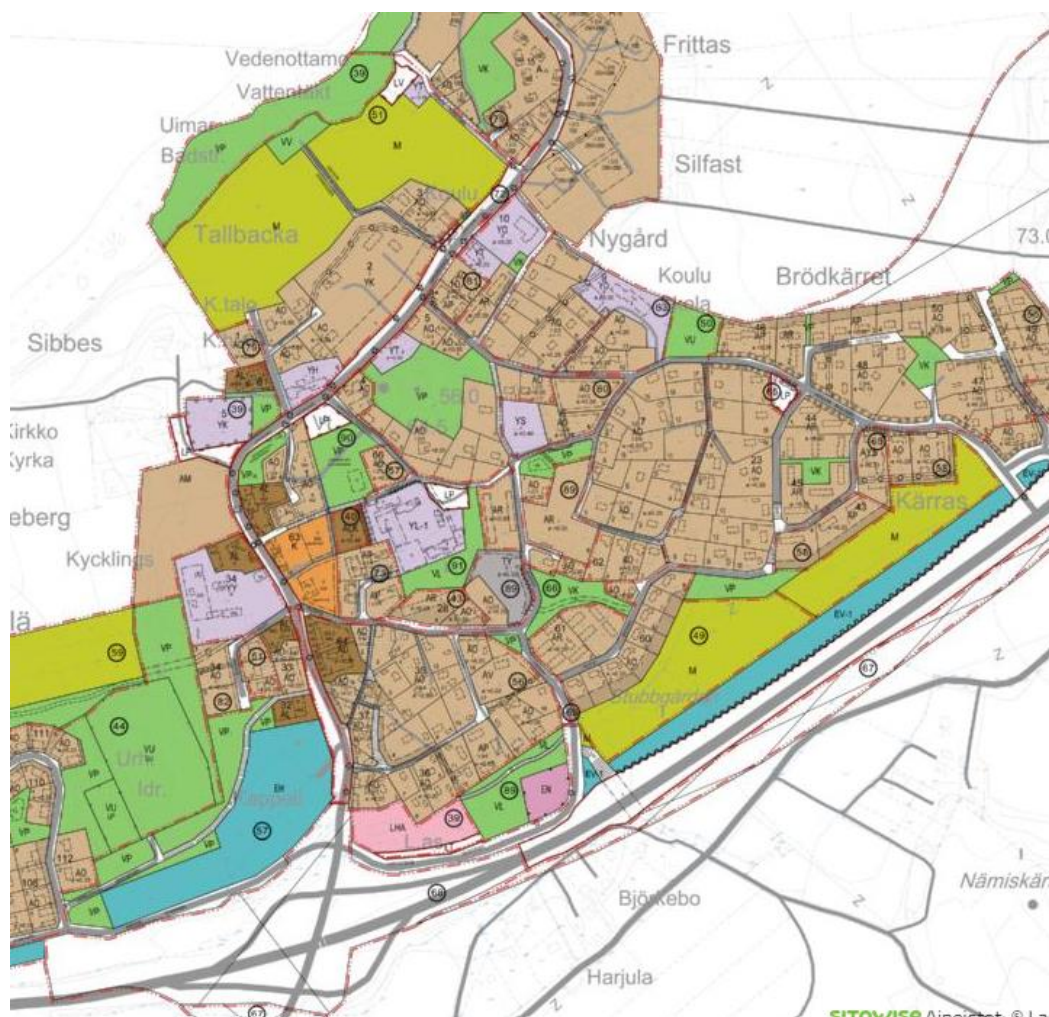
Lisäksi rantaan on merkitty uimaranta, ja kirkonkylä on merkitty yhteiskunnan kannalta tärkeäksi pohjaveden muodostumisalueeksi (pv1).



Aluetta koskeva yleiskaava (<https://lapinjarvi.karttatiimi.fi>) Ruudutuksella merkitty Lapinjärven kirkonkylä ja kulttuurimaisema, joka on kyläkuvan ja kulttuurihistoriallisten arvojen säilymisen kannalta merkittävä rakennus- ja aluekokonaisuus.

3.2.3 Asemakaava

Lapinjärven kirkonkylän asemakaava on laadittu v. 1963. Sitä on sittemmin muutettu useaan otteeseen muuttuneiden tarpeiden ja tavoitteiden mukaan. Asemakaavayhdistelmään ja yleiskaavaan voi tarkemmin tutustua Lapinjärven karttapalvelussa: lapinjarvi.karttatiimi.fi.



Alueen asemakaavayhdistelmä. Asemakaavat määräyksineen osoitteessa <https://lapinjarvi.karttatiimi.fi>

Kilpailuehdotusten ei tarvitse noudattaa kunnan omistamien alueiden osalta nykyistä asemakaavatilannetta, sillä ehdotuksia tullaan käyttämään tulevan kaavoitustyön pohjana; sama koskee yleiskaavassa M/s merkittyä ranta-aluetta. Kilpailualueeseen kuuluvia VP-merkittyjä puistoalueita tulee kuitenkin kehittää yleisessä virkistyskäytössä. Nykyiset asemakaavat ovat mm. suojeluasioiden kannalta vanhentuneet.

3.3 Rakennuskanta palveluineen

Kirkonkylän halki kulkeva raitti on osa Porvoosta Liljendalin kautta Elimäelle ja Anjalankoskelle johtanutta vanhaa, jo 1600-luvulla tunnettua mutta todennäköisesti vanhempaa maantietä, ja siltä löytyvät tärkeimmät palvelut, mm. päivittäistavarakauppa, apteekki, pankki, postitoimipiste ja rautakauppa sekä terveysasema ja hammaslääkäri. Kuntaa halkoo valtatie 6 lyhyen matkan päässä kilpailualueesta.

1900-luvun alkuun saakka kirkonkylässä oli kymmenkunta isompaa maataloa ja joukko tilattoman väen mökkejä. 1930-luvulla Lapinjärven kirkonkylä alkoi kehittyä maaseutumaisesta rakentamisesta nykyaikaiseksi kuntakeskukseksi. Mm. kirkkoa vastapäätä oleva funkkistyylinen talo on rakennettu vuonna 1937 pankkitaloksi (arkkitehti Erik Lindroos). Vanhempaa kaksikerroksista puista myymälärakennusta, joka nykyään toimii Maatalouskauppana, laajennettiin kivirakenteisella sivusiivellä vuonna 1932. Maatalouskauppaa vastapäätä olevassa funkkitalossa vuodelta 1939 toimii nykyään käsityöpuoti; lounaskahvila on juuri lopettanut. Viereisessä matalassa puurakennuksessa, ns. Tarasoffin talossa, on palvellut kauppa jo 1800-luvun lopusta. Talo oli kauan tyhjiällä ja purku-uhan alla, mutta toimeliaan yrittäjän ansiosta siinä nykyään toimii hammaslääkäri, apteekki ja parturikampaamo.

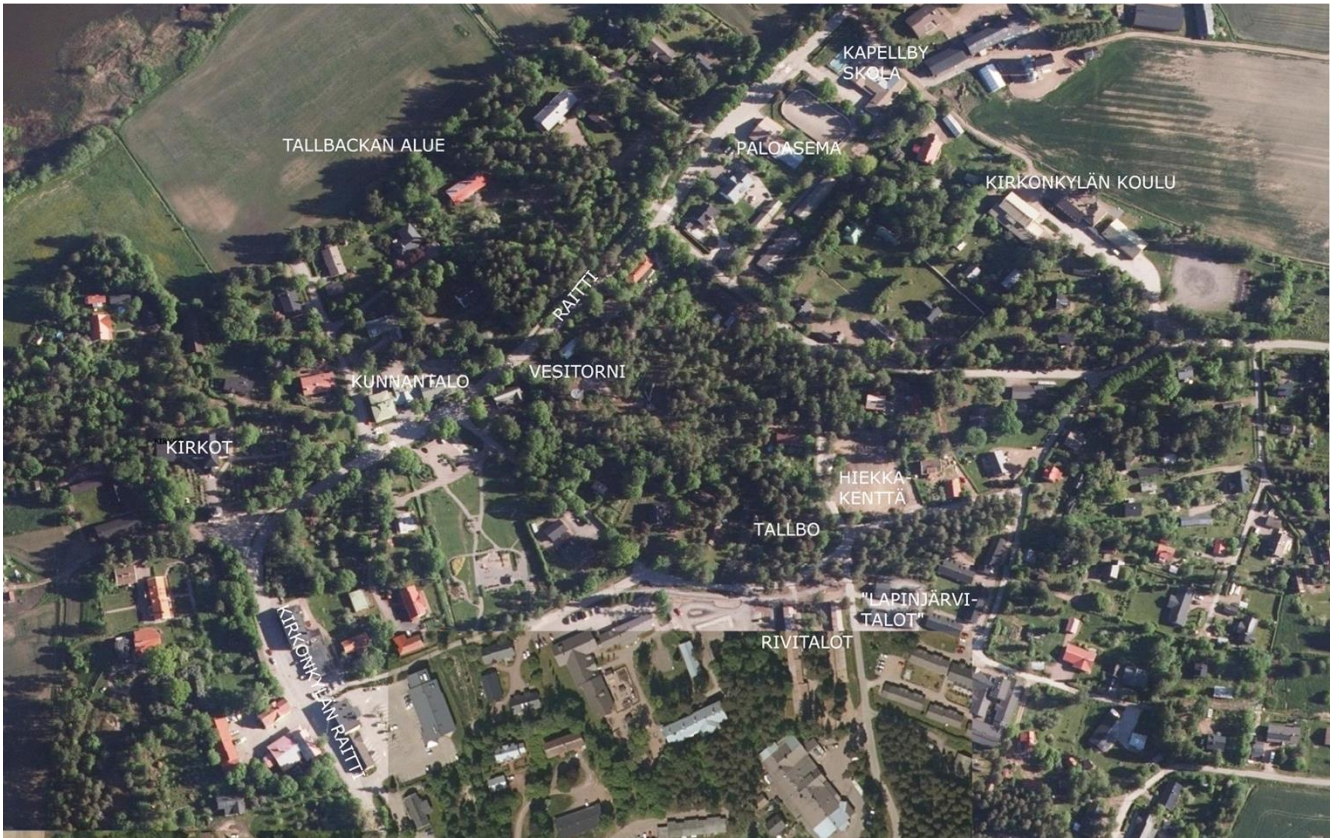


Kirkonkylän raitti, päätteenä Engelin piirtämä kirkontapuli (Kuva yllä: Museovirasto, kuvaaja Johanna Forsius)



Kirkonkylän raitilla on eri-ikäistä rakennuksia.

1940- ja -50-luvuilla kirkonkylää täydennettiin kaksikerroksisilla omakotitaloilla, ns. pika-asutuksella.



Paikannimistöä. Pohjalla oleva ortoilmakuva: Maanmittauslaitos (<https://lapinjarvi.karttatiimi.fi>)

Lapinjärvellä on sekä suomen- että ruotsinkielisten seurakuntien kirkot samalla kirkkomaalla. Nykyiset kirkot ovat valmistuneet v. 1744 kaksi vuotta aiemmin palaneen kirkon tilalle. Pikkukirkko eli "Suomalainen kirkko" on nykyisin pienempien tilaisuuksien pitopaikka. Kirkkojen vieressä on palosta selvinnyt, mutta v. 1827 Carl Ludvig Engelin suunnitelman pohjalta uudelleen rakennettu kellotapuli.



Ns. ruotsalainen kirkko oikealla, viereinen suomalainen kirkko näkyy osin kellotapulin takana.

Kirkonkylässä sijaitsee myös kotiseutumuseo Kycklings. Vanhan tilan juuret ulottuvat aina 1500-luvulle saakka. Päärakennuksessa on Lapinjärven kotiseutuyhdistyksen ylläpitämä museo, ja kaunis pihapiiri puutarhoineen on monien tapahtumien paikka.



Kotiseututalo Kycklings

Lapinjärven kunnantalo on rakennettu alun perin kansakouluksi v. 1876. Kunnanvirastona rakennus on ollut vuodesta 1957. Lukkarinpuiston takana siintää mäellä vaaleansininen rakennus, Lapinjärven kirjasto. Alun perin maamieskoulun asuntolaksi rakennetussa talossa kuntalaisia palvelee nykyisin tunnelmallinen kirjasto, asukkaiden yhteinen olohuone.



Lapinjärventietä kirkkoille päin, oikealla kunnantalo.



Kirjasto, entinen maamieskoulun asuntola

Kirjaston pihapiirissä sijaitsee Brofogdas, tiettävästi Lapinjärven vanhin rakennus 1700-luvun alkuvuosilta. Kahdesta rakennuksesta yhdistetyssä talossa on Lapinjärven veteraaniihdistysten ja kotiseutuyhdistyksen ylläpitämä museo ja näyttelytila.



Brofogdas

Kirkonkylän koulu on peräisin vuodelta 1935, suunnittelijoista ei tietoa. Koulurakennuksen laajennus sekä erillinen liikuntasali ovat vuodelta 1985. Vuodelta 1956 peräisin olevan ruotsinkielisen koulun (Kapellby skola) suunnittelija on arkkitehti Kurt Simberg. Molempien kieliryhmien nykyiset koulut ovat osittain erittäin vaativaa korjausta tarvitsevia rakennuksia eivätkä täytä modernin oppimisympäristön vaatimuksia.

Lapinjärven paloasema on vuodelta 1964 ja sen yhteydessä oleva johtokeskus vuodelta 1999. Rakennus koostuu neljän paloauton hallitilasta, koulutustilasta sekä poikkeusolojen johtokeskuksesta, jotka ovat vuoden 2023 alusta lähtien lähinnä kunnan konehallikäytössä uuden paloaseman valmistuttua vuoden 2022 lopulla kauemmas Ristisillan yritysalueelle Loviisiantien läheisyyteen.



Kirkonkylän suomenkielinen koulu



Kapellby skola

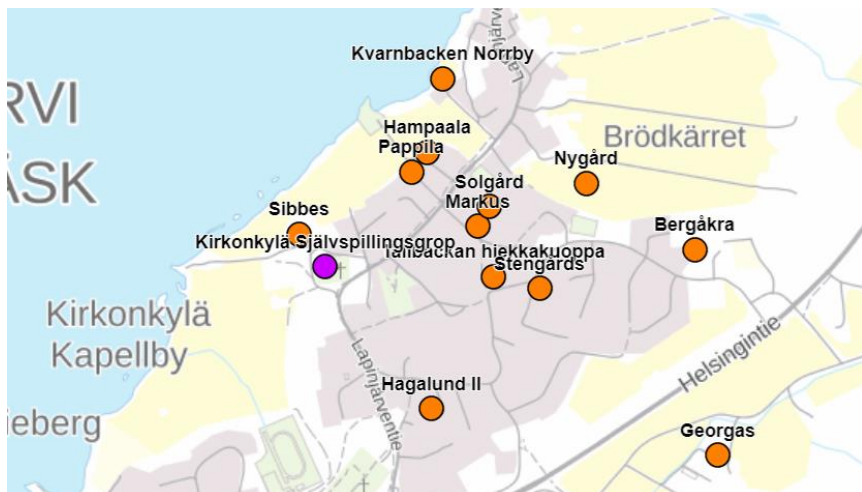


Paloasema; Kapellby skola vasemmassa reunassa.

3.4 Arkeologisesti ja kulttuurihistoriallisesti arvokkaat kohteet

3.4.1 Arkeologisesti arvokkaat kohteet

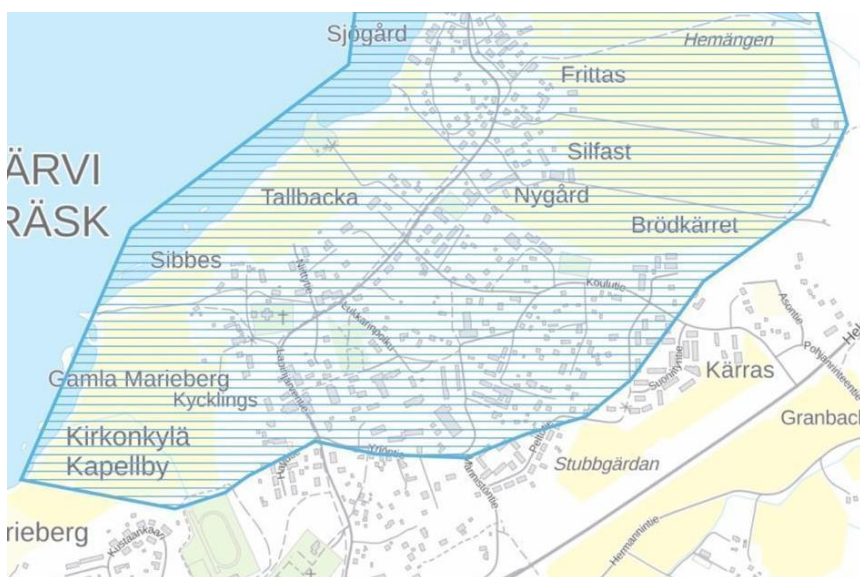
Lapinjärvi on keskeistä kiviakautista aluetta ja kirkonkylän alueelta on tehty lukuisia kiviakautisia löytöjä. Suhteessa löytöpaikkojen määrään, kiinteitä ja mahdollisia muinaisjäännöksiä on vähän. On mahdollista, että kiviakautiset asuinpaikat, joihin osa löydöistä on varmasti liittynyt, ovat tuhoutuneet modernin maankäytön seurauksena, mutta asia selviää vasta viimeistään asemakaavoituksen yhteydessä tehtävien tarkempien arkeologisten tutkimusten yhteydessä.



Oranssilla kiviakautiset irtolöydöt, violetilla itsemurhan tehneiden hautapaikka.

3.4.2 Kulttuuriympäristöt

Kirkonkylän kulttuuriympäristöön kuuluvat paitsi itse kirkonkylä niin myös Lapinjärveen rajautuva viljelyaukea sekä kirkonkylän pohjoispuolella sijaitseva Vasarankylä vanhoine talonpoikaistaloineen ja mäkitupineen. Lapinjärven kirkonkylän alue ja suurin osa sitä ympäröivistä avoimista pelloista on valtakunnallisesti arvokasta kulttuuriympäristöä (Museoviraston inventointi 2009), ja rakennettu kulttuuriperintö ja maisema on otettava suunnittelussa huomioon. Kulttuuriperintökohteita ei ole vielä erikseen selvitetty. Mm. purettavaksi harkittujen koulurakennusten arvot tullaan selvittämään tarkemmin viimeistään asemakaavoituksen yhteydessä.



Valtakunnallisesti arvokkaan kulttuuriympäristön rajaus, http://www.rky.fi/read/asp/r_kohde_det.aspx?KOHDE_ID=1515)



Kirkonkylän pohjoispuolella sijaitsevan Vasarankylän raitti

3.5 Luonnonympäristö ja kasvillisuus

Lapinjärvi on vesilinnuston merkittävä suojelukohde ja maakunnan parhaita vesi- ja rantalinnuston pesimäalueita. Järvi on matala ja rehevä. Rannan ja kirkonkylän välinen alue on maisemallisesti arvokasta, avointa vanhaa viljelyaluetta, jolla ei ole varsinaisia luontoarvoja. Rakennetuille alueille on luonteenomaista poikkeuksellisen runsas ja hyvin hoidettu puusto ja pensasistutukset, joilla on kaupunkikuvallista arvoa. Rakentamiseen ajatelluissa puustoisissa kohdissa ei ole tiedossa luonnonsuojelukohteita.



Lukkarinpuisto: tie Vesitornilta alas.



Vesitorni ja mäen lakialue, joka on merkittävä näköalapaikka.

3.6 Maasto ja maaperä

Maasto laskee kirkonkylän rakennettujen osien tasolta +30-40 kohti alavia rantapeltoja, Lukkarinpuiston (Vesitornin mäen) noustessa n. 15 m ympäristöään korkeammalle. Rakennettavuudeltaan maaperä on pääosin hyvin kantavaa ja vettä läpäisevää hiekkapitoista maata, ja alue on pohjaveden muodostumisaluetta, mikä on otettava huomioon kaikissa alueelle suunnitelluissa toiminnoissa ja ratkaisuisissa. Esimerkiksi maalämpökaivoja kilpailualueelle ei voi rakentaa. Maaperän hyvän läpäisevyyden ja loivasti kumpuilevan maaston vuoksi pintavesien johtaminen on hoidettu maisemaan hyvin sopeutuvilla matalilla avo-øjilla.

Lapinjärven pintaa on nostettu 1980-luvulla 90 cm, jolloin rannan vesijättömaa jäi veden alle, ja nyt taso on vakiintunut tasolle 24.05-24.85.



Tallbackan ranta-alueetta

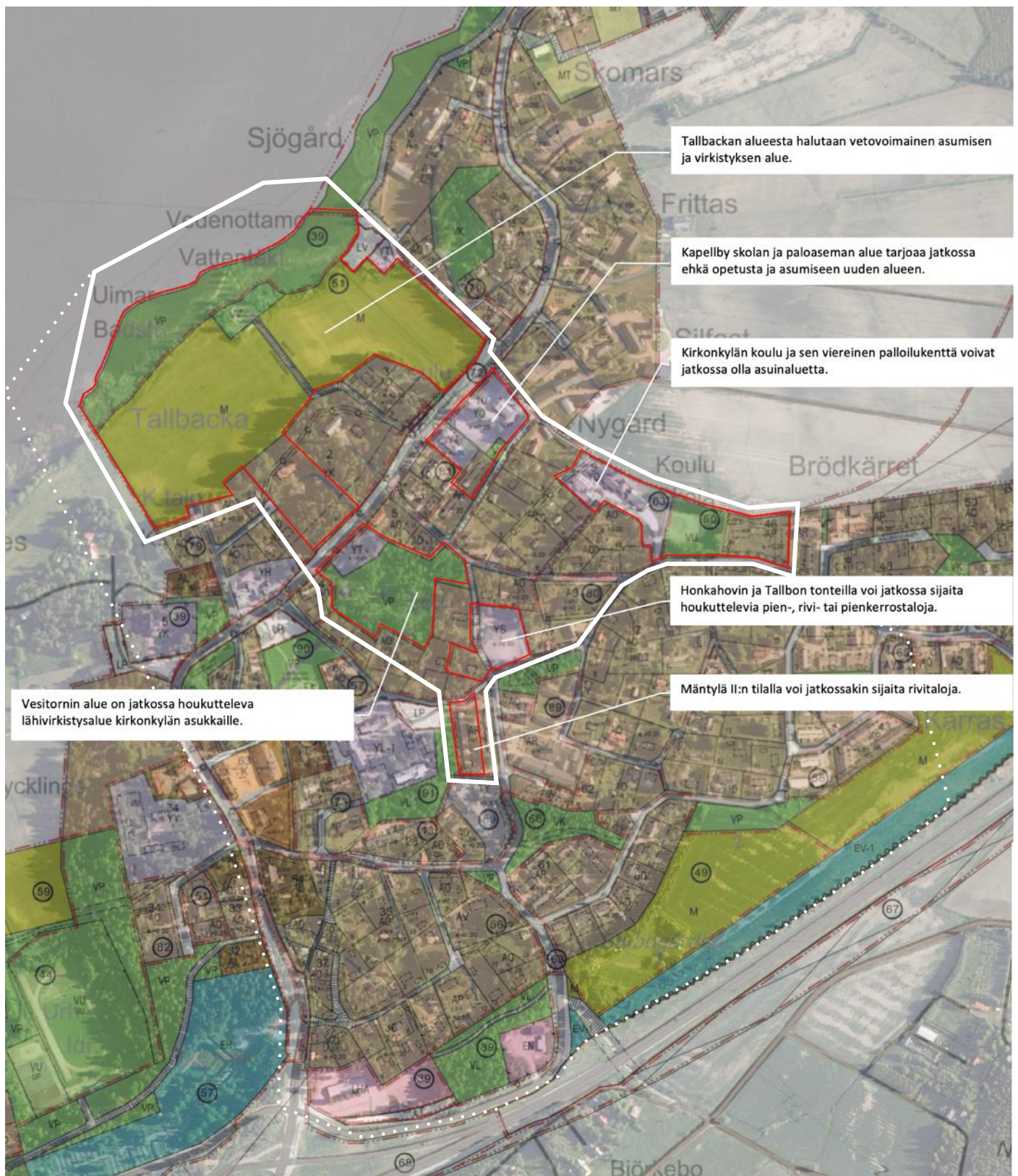
3.7 Yhdyskuntatekninen huolto

Kilpailualue sijaitsee kunnan vesi- ja viemäriverkoston alueella. Verkosto sijaitsee Lapinjärventien ja Koulutien välittömässä läheisyydessä ja osittain tien alla.

3.8 Maanomistus

Kilpailualueella pääasiallisen suunnittelun kohteiden maanomistus on Lapinjärven kunnalla. Muualla, mukaan lukien tarkastelualue, on myös yksityistä maanomistusta.

4. Suunnitteluohjeet



Valkoisella viivalla rajatun kilpailualueen sisään on punaisella viivalla rajattu kunnan omistamat kiinteistöt ja maa-alueet, jotka ovat ensisijaisen suunnittelun kohteina. Myös yksityisiä kiinteistöjä voi ideakilpailun hengen mukaisesti suunnitella osana kokonaisuutta, ja esittää kilpailuehdotusta tukevia ideoita karkealla tasolla laajemmalle tarkastelualueelle (valkoinen pistekatkoviiva).

4.1 Asuminen

Lapinjärvi on profiloitunut viime vuosina ihmislähtöisenä kuntana ja erityisesti kirkonkylä muistiystävällisenä taajamana. Nämä peruslähtökohdat tulee huomioida suunnittelussa. Muisti- ja samalla esim. lapsiystävällisen taajaman suunnittelussa otetaan huomioon kaiken ikäisten tavat liikkua ja elää lähiympäristössä, käyttää julkisia tiloja ja väyliä. Suunnittelussa tulee huomioida koko alueen ymmärrys, olemassa olevan kunnioittaminen ja uuden luominen samassa hengessä.

Alueelle tulee tutkia uutta asumista pientaloihin sekä rivi- ja pienkerrostaloihin kunnioittaen kylämiljöötä ja matalaa rakennuskantaa. Maalaismaisema tulee säilyttää ja asumisen ja julkisten toimintojen yhteys luontoon tulee huomioida ja nostaa esille.

Suunnittelussa on huomioitava monipaikkaisuutta, etätöiden tekemistä ja asukkaiden yhteisöllisyyttä tukevat ratkaisut. Työtiloja voi sijoittaa esim. asuntojen yhteyteen. Lisäksi asumisesta erillään sijaitsevat yritystontit ja toimitilat voivat täydentää kyläkuvaa.

Alueella on hyvät edellytykset asuinpihojen keittiöpuutarhoille ja omille viljelyksille, ja esim. kylän yhteisille viljelypalstoille.

4.1.1 Koulut ja paloasema

Uudelle molempien kieliryhmien koululle (yhteensä noin 200-250 oppilasta / 5 000 br-m², sisältäen liikuntasalin, tulee varata tila niin, että samassa yhteydessä voivat sijaita myös esikoulu, täydentävä varhaiskasvatus, iltapäivähoito ja nuorisotoimintaan tarkoitettuja tiloja sekä kunnan muitakin toimintoja palveleva keskuskeittiö. Koulun piha-alueelle tulee varata riittävästi tilaa eri toimintoille. Kirkonkylän olemassa olevan liikuntasalin hyödyntämistä osana uutta koulua voi tutkia, jos koulu sijoittuu tarpeeksi lähelle.



Suomalainen koulu etelästä: edessä laajennusosa, takana vasemmalla erillään liikuntasali

Nykyisten koulurakennusten ja/tai niiden tonttien sekä Kirkonkylän koulun viereisen leikkikentän (VU-alueen) uusi käyttö tulee suunnitella. Paloasemarakennusta ei ole välttämätöntä säilyttää.



Kapellby skola kuvan vasemmassa laidassa, paloasema hiekkakentän / jääkaukalon toisella puolella.



Kirkonkylän koulu, etualalla koulun liikuntasali, taempana urheilukenttä.

4.1.2 Tallbacka

Järveen rajautuva Tallbacka on merkittävin kirkonkylän keskusta rajautuva rakentamaton alue. Yksi kilpailun keskeisimmistä tavoitteista on saada perusteltuja ehdotuksia Tallbackan alueen käytöstä sekä sen rakentamistavasta ja -määrästä. Alueen maankäyttöä ja edellytyksiä kirkonkylän laajentamiseksi tulee tutkia, mukaan lukien mahdollinen asumiskäyttö ja rannan yleinen virkistyskäyttö. Suunnittelussa tulee ottaa huomioon kirkonkylän ominaispiirteet ja maisema, ja löytää oikea suhde avoimen ja suljetun maisematilan välillä. Alueella sijaitsee yksi huonokuntoinen asuinrakennus.



Tallbackan aluetta

4.1.3 Honkahovin tontti, Tallbo, Mäntylä II

Vanhusten palvelutalon toimintojen siirryttyä muualle ja rakennuksen tultua puretuksi, ko. Honkahovin tontin voi suunnitella asumiskäyttöön, samoin kuin sitä vastapäätä sijaitseva Tallbon kiinteistön, jolla sijaitsee vanha, asumaton ja purkukuntoinen asuinrakennus. Myös nykyisen Mäntylä II rivitalon tilalle on ajateltu asumista.



Uusia Lapinjärvelle suunniteltuja tyypitaloja oikealla, keskellä rivitalot, joista takimmainen "Mäntylä II" suunniteltu purettavaksi.



Hiekkakenttä puretun vanhainkodin jäljiltä, sen laidalla vasemmalla purettava asuinrakennus, ja takana Lukkarinpuisto Vesitorneineen.

4.1.4 Virkistys ja maatalouskäyttö

Tallbackan alueen maankäyttöä suunniteltaessa tulee huomioida, että osa alueesta säilyisi edelleen avoimena, ja Lapinjärven rantavyöhyke tulee osoittaa yleiseen virkistyskäyttöön. Keskeisesti sijaitsevalle Lukkarinpuistoon toivotaan nykyistä aktiivisempaa virkistyskäyttöä, ml. kuntoportaat.



Tallbackan nykyinen viljelysalue; etuvasemmalla uimaranta.

4.1.5 Liikkuminen, liikenne ja pysäköinti

Suunnittelussa on kiinnitettävä huomioita liikkumisen ja liikenteen järjestelyihin vanhassa, tiiviissä kylämiljöössä ja noudatettava muisti- ja lapsiystävällisen taajaman periaatteita: turvalliset, sujuvat ratkaisut erilaisille ja eri ikäisten liikkumisen tavoille. Muistiystävällisen ympäristön suunnitteluperiaatteista enemmän liitteessä 6: *Lapinjärven muistiystävällinen Kirkonkylä, yleissuunnitelma 2019 (Johanna Hyrkäs).*

Autopaikkojen suunnittelussa on huomioitava, että julkista liikennettä on vähän ja että talouksissa tarvitaan pääsääntöisesti omaa autoa. Etätyöskentelyn mahdollisuuksien huomioinnissa on varattava riittävästi tilaa pysäköinnille.

4.1.6 Mitoitus

Täydennys- ja korvausrakentamisen määrästä ei anneta sitovaa suunnitteluohjetta. Tärkeää on kirkonkylän hienovarainen kehittäminen ja elinvoimaa lisäävien ideoiden esittäminen.



Hiekkakentän rakentamaton alue.

5. Kilpailuehdotusten arvosteluperusteet

Kilpailuehdotuksia arvioidaan suhteessa asetettuihin tavoitteisiin.

Arvostelussa kiinnitetään huomiota seuraaviin seikkoihin:

- kylämiljööön arkkitehtoninen ja maisemallinen kokonaisuus, uudisrakentamisen luonteva liittyminen rakennettuun kulttuuriympäristöön
- kirkonkylän keskustan luonne, elinvoimaisuus, houkuttelevuus ja viihtyisyys
- kirkonkylän keskustan liittyminen ympäröivään maisemaan
- asumisen vetovoimaisuus, kestävä elämäntapa
- toimintojen luonteva sijoittuminen
- toteutuskelpoisuus ja taloudellisuus, vaihteellinen rakennettavuus
- ekologisuus, terveellisyys, turvallisuus, kaikki **en** ikäryhmien **huomiointi**, muistiystävällisyys.

6. Ehdotuksen laadintaohjeet ja palautus

6.1 Vaadittavat asiakirjat

Kilpailuehdotus laaditaan sähköisessä muodossa. Kuvamateriaalina palautetaan luonnostasoiset suunnitelmat. Ne toimitetaan yhtenä PDF-tiedostona, joka sisältää enintään 5 kpl vaakasuuntaisia, A3-kokoisia (297 x 420 mm) kuvaplansseja. Tiedostojen tarkkuus 300 dpi ja maksimikoko 30 Mt.

Selostus toimitetaan erikseen A4-koossa.

Karttakuvat on esitettävä pohjois-eteläsuuntaisina.

Toimitettava aineisto:

Planssi 1: Kilpailualue ja sen liittyminen ympäristöön (tarkastelualue) 1:5000

Kuvasta tulee käydä ilmi alueen kokonaisidea, korttelirakenne, viheralueet ja kilpailijan esittämien toimintojen sijoittaminen alueelle. Kylämiljööön kokonaisuus tulee esittää havainnollisesti.

Planssi 2: Kilpailualue 1:2500

Piirustuksessa esitetään alueen täydennysrakentaminen ja sen liittyminen ympäristöön, viheralueet ja rakennusmassat, sekä liikenne- ja pysäköintijärjestelyt. Rakennukset esitetään varjostettuina, auringon tulokulma 45 astetta lounaasta niin, etteivät varjot haittaa kuvan luettavuutta.

Planssi 3: Havainnekuva upotettuna liitteenä 3 olevaan ilmakuvaseitsemään (kts. s. 4)

Planssi 4: Osasuunnitelma ehdotuksen kannalta merkittävästä kohdasta ja muu havainnollistava materiaali.

Kilpailija voi esittää esim. vaihtoehtoisia rakennustyyppisiä, pihojen / pihapiirien ja pysäköinnin järjestelyjä, sekä miljöötavoitteita selventäviä yksityiskohtia ja havainnekuvia.

Erillinen selostus

Selostuksessa tulee esittää ratkaisun pääperiaatteet sekä asuinkerrosalat ja arviot asukasmäärästä osaluonnosten ja yhteenselostuksena.

Tuomaristo ei ota arvostelussa huomioon ylimääräisiä plansseja. Kaikki asiakirjat varustetaan nimimerkillä. Aineistoista on poistettava tunnistetiedot.

6.2 Kilpailusalaisuus

Kilpailu on salainen. Kilpailuehdotusten jokainen asiakirja on varustettava nimimerkillä. Samoin tiedostojen nimistä on käytävä ilmi ehdotuksen nimimerkki.

Kilpailun sihteeri huolehtii kilpailusalaisuuden säilymisestä kilpailutöiden vastaanottamisen yhteydessä siten, että mahdolliset lähettäjä tiedot tms. eivät tule tuomariston tietoon.

Kilpailuehdotuksen mukana on jätettävä ehdotuksen nimimerkillä varustettu tiedosto, jossa on

- kilpailuehdotuksen laatineiden suunnittelijoiden (tekijänoikeuden haltijoiden) sekä työryhmän muiden jäsenten nimet,
- yhteyshenkilön yhteystiedot (postiosoite, puhelinnumero, sähköpostiosoite)

Tekijätietotiedosto nimetään: nimimerkki_nimet.pdf, missä sanan "nimimerkki" kohdalle laitetaan ehdotuksen nimimerkki.

6.3 Kilpailuehdotusten toimittaminen

Kilpailuehdotuksen PDF-tiedostojen tulee kokonaisuudessaan olla palautettuna osoitteessa ideakilpailu@lapinjärvi.fi 17.3.2023 klo 15.00 (Suomen aikaa) mennessä. Palautukseen käytetään WeTransfer.com -palvelua. Kilpailuun osallistujan on säilytettävä tiedostokopio kilpailuehdotuksestaan.

7. Kilpailutekniset tiedot

7.1 Kilpailun järjestäjät

Kilpailun järjestää Lapinjärven kunta yhteistyössä Suomen Arkkitehtiiliiton (SAFA) kanssa.

7.2 Kilpailumuoto

Kilpailu järjestetään yleisenä suppeana ideakilpailuna.

Kilpailu on lain julkisista hankinnoista ja käyttöoikeussopimuksista (2016/1397) mukainen suunnittelukilpailu. Kilpailusta on julkaistu hankintailmoitus Euroopan unionin virallisen lehden täydennysosassa / TED-tietokannassa osoitteessa <https://ted.europa.eu>. Kilpailusta ilmoitetaan myös kilpailun verkkosivuilla sekä SAFAn Arkkitehti uutisissa, verkkosivujen kilpailukalenterissa ja muissa viestikanavissa.

7.3 Kilpailun kieli

Kilpailuohjelma on saatavissa vain suomenkielisenä. Kilpailun viralliset kielet ovat suomi ja ruotsi. Kilpailua koskevat kysymykset voi esittää suomeksi tai ruotsiksi. Kilpailuehdotukset ja kilpailuasiakirjat tulee laatia suomen tai ruotsin kielellä.

7.4 Osallistumisoikeus

Kilpailu on avoin kaikille Suomen sekä muiden Euroopan Unionin ja sen hankintalainsäädännön piiriin kuuluvien maiden kansalaisille voimassa olevien lakien ja sopimusten mukaisesti. Osallistujalta tai osallistujaryhmän joltain jäseneltä edellytetään oikeutta harjoittaa arkkitehdin ammattia omassa maassaan. Kilpailijoiden toivotaan muodostavan monialaisia asiantuntijaryhmiä, joissa mukana mm. maisemasuunnittelun sekä arvokkaiden rakennettujen ja maisemallisten kulttuuriympäristöjen asiantuntemusta.

7.5 Palkinnot

Palkintoina jaetaan 55 000 euroa seuraavasti:

I palkinto 20 000 euroa

II palkinto 15 000 euroa

III palkinto 10 000 euroa

Lisäksi jaetaan kaksi lunastusta suuruudeltaan 5 000 euroa. Tuomaristo voi yksimielisellä päätöksellä jakaa palkintosumman toisinkin Suomen Arkkitehtiliiton (SAFA) kilpailusääntöjen edellyttämällä tavalla. Lisäksi tuomaristo voi halutessaan jakaa kunniamainintoja. Palkinnot maksetaan Suomen Arkkitehtiliiton (SAFA) kautta. SAFA perii kilpailusääntöjensä mukaisesti 7 % palkinnoista. Kilpailun palkinnoille on haettu verovapautta.

7.6 Tuomaristo

Kilpailuehdotusten arvioinnin suorittaa tuomaristo, johon kuuluvat:

Lapinjärven kunnan nimeäminä:

- Kim Jordas, kunnanhallituksen puheenjohtaja, tuomariston puheenjohtaja
- Göran Wallén, teknisen lautakunnan puheenjohtaja
- Pirkko Kukkurainen, arkkitehti SAFA
- Maria Vickholm, lehtori, kunnanhallituksen nimeämä edustaja

Suomen Arkkitehtiliiton nimeäminä:

- Helka-Liisa Hentilä, prof., arkkitehti SAFA
- Emilia Saatsi, arkkitehti SAFA, maisema-arkkitehti

Tuomariston sihteerinä toimii tekninen johtaja Kristiina Tikkala.

Jäsenistä Helka-Liisa Hentilä, Emilia Saatsi ja Pirkko Kukkurainen ovat SAFAn kilpailusääntöjen tarkoittamia ammattijäseniä. Ammattijäsenillä on yli puolet tuomariston äänistä. Tuomaristo kuulee tarvittaessa myös muita tarpeelliseksi katsomiaan asiantuntijoita kuten esimerkiksi kunnanjohtaja Jarkko Sorvantoa, Lapinjärven kunnan rakennusvalvontaa hoitavia Loviisan kaupungin viranhaltijoita ja Lapinjärven kunnan luottamushenkilöitä. Asiantuntijat ja sihteeri eivät osallistu päätöksentekoon.

7.7 Kilpailun säännöt ja kilpailuohjelman hyväksyminen

Kilpailussa noudatetaan tätä kilpailuohjelmaa sekä Suomen Arkkitehtiliiton sääntöjä. Kilpailun järjestäjä, SAFAn kilpailutoimikunta sekä tuomaristo ovat hyväksyneet tämän kilpailuohjelman.

7.8 Ohjelma-asiakirjat

Tämä kilpailuohjelma ja seuraavat ohjelma-asiakirjat ovat ladattavissa kilpailun verkkosivuilta www.lapinjarvi.fi/ideakilpailu

Liite 1.1 Pohjakarttayhdistelmä (skp)

Liite 1.2 Pohjakartta rakennukset (dwg)

Liite 1.3 Pohjakartta rakennukset ja maasto (dwg)

Liite 1.4 Pohjakartta kilpailualue ja kiinteistöjen rajat (dwg)

Liite 1.5 Liite 1.5 Pohjakartta A3 (kilpailu- ja tarkastelualueen rajaus, kunnan maanomistus) 1:5000 (pdf)

Liite 2.1 Ortoilmakuva 1:5000 (pdf)

Liite 2.2 Ortoilmakuva ja kilpailualueen nimistöä (pdf)

Liite 3 Viistoilmakuva kuvauspotuksen pohjaksi (jpg)

Liite 4 Muita viistoilmakuvia alueesta, v. 2022, kuvaaja Henrik Lund (jpg)

Liite 5 Maantasokuvia kilpailualueelta (jpg)

Liite 6 Lapinjärven muistiyhtävällinen Kirkonkylä, yleissuunnitelma 2019 (pdf)

Seuraavat ohjelma-asiakirjat on ladattavissa Lapinjärven karttapalvelusta <https://lapinjarvi.karttatiimi.fi>

- Liite 8 Yleiskaavakartta ja-määräykset
- Liite 9 Asemakaavarajat ja -määräykset
- Liite 10 Kilpailualue ympäristöineen, opaskartta
- Liite 11 Ilmakuva Maanmittauslaitos

7.9 Aikataulu

Kilpailuaika alkaa 30.11.2022
Kilpailualueeseen tutustuminen 14.12.2022
Kilpailuwebinaari 15.12.2022
Kilpailukysymykset 9.1.2023 mennessä
Vastaukset kilpailukysymyksiin viimeistään 23.1.2023
Kilpailuehdotusten sisäänjättö 17.3.2023.

7.10 Kilpailualueeseen tutustuminen ja webinaari

Kilpailusta kiinnostuneille järjestetään kaikille avoin tutustumiskäynti 14.12.2022 kello 11.00-13.00 sekä kilpailuwebinaari Teams-ympäristössä 15.12. klo 15.30-17.00. Tarkemmat ohjeet, ml. ilmoittautumislinkit sekä webinaarin ohjelma löytyvät kilpailun verkkosivuilta, jotka sijaitsevat Lapinjärven kunnan verkkosivujen yhteydessä.

Kilpailuwebinaarissa on mahdollista esittää kilpailun järjestäjälle kysymyksiä. Kilpailuwebinaarin esitys sekä kilpailuwebinaarissa esitetyt kysymykset ja niihin annettavat vastaukset julkaistaan kilpailun verkkosivuilla.

7.11 Kilpailua koskevat kysymykset

Kilpailijoilla on oikeus esittää kilpailua koskevia kysymyksiä. Kilpailua koskevat kysymykset osoitetaan tuomaristolle ja lähetetään sähköpostitse 9.1.2023 klo 15.00 mennessä osoitteeseen ideakilpailu@lapinjarvi.fi ja aiheeksi tulee laittaa "kilpailukysymys".

Kysymykset tulee varustaa nimimerkillä. Kysymykset käsitellään anonyymisti. Kysymykset ja tuomariston vastaukset pyritään julkaisemaan 23.1.2023 mennessä kilpailun verkkosivuilla osoitteessa: <http://lapinjarvi.fi/ideakilpailu>.

7.12 Kilpailun ratkaiseminen, tulosten julkistaminen ja näytteillepano

Kaikki arvosteluun hyväksytyt kilpailuehdotukset julkaistaan nimimerkillä varustettuina kilpailuajan umpeuduttua kilpailun verkkosivulla. Yleisöllä on mahdollisuus kommentoida kaikkia ehdotuksia kunnan verkkosivuilla 24.3.-21.4.2023 ennen tuomariston ratkaisua. Määräaikaan mennessä saatu palaute annetaan tuomaristolle tiedoksi. Palautetta hyödynnetään jatkossa alueen kaavoituksessa ja muussa jatkosuunnittelussa.

Kilpailu pyritään ratkaisemaan kesäkuun 2023 aikana. Kilpailun ratkaisusta annetaan välittömästi tieto palkittujen, lunastettujen sekä mahdollisia kunniamainintoja saaneiden ehdotusten tekijöille. Kilpailun tulosten julkistamistilaisuus ja kilpailuehdotusten esittely järjestetään myöhemmin ilmoitettavana ajankohtana. Kilpailun tulos ja arvostelupöytäkirja tulevat nähtävillä kilpailun verkkosivuilla. Kilpailun tulos julkaistaan myös SAFAn verkkosivuilla www.safa.fi, Arkkitehti uutisissa, sekä muissa SAFAn viestintäkanavissa.

7.13 Jatkotoimenpiteet kilpailun jälkeen

Tuomaristo antaa suosituksen jatkotoimenpiteiksi kilpailun tuloksen perusteella. Voittaneelle työryhmälle voidaan antaa suorahankintana myöhemmin sovittavassa laajuudessa konsulttitoimeksianto asemakaavan laatimiseen liittyvästä jatkosuunnittelusta tai jonkun osa-alueen yksityiskohtaisemmasta suunnittelusta.

7.14 Kilpailuehdotusten käyttöoikeus

Kilpailun järjestäjällä on omistusoikeus palkittuihin ja lunastettuihin kilpailuehdotuksiin. Tekijänoikeus säilyy ehdotuksen tekijällä. Toimeksiannon saaneella on oikeus käyttää hyväkseen muiden ehdotusten aiheita ja ajatuksia tekijänoikeuslain mukaisesti.

Kilpailun järjestäjällä ja SAFA:lla on oikeus julkaista palkittujen ja lunastettujen ehdotusten materiaaleja korvauksetta. Julkaisun yhteydessä mainitaan aina kyseisen ehdotuksen tekijä lukuun ottamatta kilpailun aikana nimettöminä julkaistavia ehdotuksia.

7.15 Kilpailusäännöt

Kilpailussa noudatetaan Suomen Arkkitehtiiliiton kilpailusääntöjä ja tätä kilpailuohjelmaa.

