

TURUN  
LINNANNIEMEN  
KANSAINVÄLINEN  
IDEAKILPAILU  
OPEN  
INTERNATIONAL  
COMPETITION FOR  
LINNANNIEMI  
AREA  
TURKU

## 1

### 1. PALKINTO / 1<sup>ST</sup> PRIZE

"Kolme palaa"

After Party, Santtu Hyvärinen,

Sitowise Oy

80 000 €

## 2

### 2. PALKINTO / 2<sup>ND</sup> PRIZE

"H2Å"

Arkkitehdit Anttila & Rusanen Oy

60 000 €

## 3

### 3. PALKINTO / 3<sup>RD</sup> PRIZE

"Kolme"

Liisa Heinonen, Henri Jessen-Juhler

40 000 €

## L

### LUNASTUS / PURCHASE

"The Urban Archipelago"

STED by og landskab,

Atelier Lorentzen Langkilde

20 000 €

## L

### LUNASTUS / PURCHASE

"Tides"

Studio A/H

20 000 €

## K

### KUNNIAMAININTA / HONORARY MENTION

"Down by the River"

L Arkkitehdit Oy

## K

### KUNNIAMAININTA / HONORARY MENTION

"Kohtaamisia"

Andrei Periainen, Juha Riihelä

## K

### KUNNIAMAININTA / HONORARY MENTION

"Soulmate"

Tieno Arkkitehdit Oy

## K

### KUNNIAMAININTA / HONORARY MENTION

"Uomat"

Niklas Turunen, Tommi Junnola, Eveliina Kunnaton

## K

### KUNNIAMAININTA / HONORARY MENTION

"Visionnaire"

Petri Laaksonen

### JÄRJESTÄJÄ / ORGANISER

Turun kaupunki / City of Turku

### KILPAILUAIKA / COMPETITION PERIOD

9.1.–28.5.2020

### EHDOTUKSIA / ENTRIES

127

### TUOMARISTO / JURY

Turun kaupungin nimeäminä / appointed by the City of Turku

MINNA ARVE kaupunginjohtaja, tuomariston puheenjohtaja

TIMO HINTSANEN kaupunkisuunnittelujohtaja

PAULA KESKIKASTARI kaavoituspäällikkö

NELLA KARHULAHTI kaavoitusarkkitehti

ERIK SÖDERHOLM toimitusjohtaja, Turun Satama Oy

NIKO AALTONEN kaupunginhallituksen jäsen (kok)

KRISTIINA HELLSTEN kaupunkiympäristölautakunnan jäsen (sd)

KATRI SARLUND kaupunkikehitysjäoston jäsen (vihr)

SAFAn nimeäminä / appointed by SAFA

ELINA AHDEOJA arkkitehti SAFA

STAFFAN LODENIUS arkkitehti SAFA

Suomen maisema-arkkitehtiliitto MARK:n nimeäminä /

appointed by Finnish Association of Landscape Architects MARK

JOUNI HEINÄNEN maisema-arkkitehti MARK

### asiantuntijat / specialists

Turun kaupunki / City of Turku

*Kaupunkikehitys* – RIITTA BIRKSTED keskustan kehittämisen kärkihankkeen johtaja

*Liikenne* – JUHA JOKELA kehittämisspäälikkö

*Historian ja tulevaisuuden museo* – MINNA JUSELIUS toimitilapäällikkö

JOANNA KURTH hankepäällikkö, museopalvelut MAARIT TALAMO-KEMILÄINEN

intendentti, museopalvelut

*Saavutettavuus, merellisyys* – ANTTI KIRKOLA yhteysjohtaja

*Laituri- ja rantarakenteet* – MIKA LAINE suunnitteluinsinööri

*Forum Marinum* – TAPIO MAIJALA Forum Marinumin toimitusjohtaja

*Hulevedet* – ANNA RÄISÄNEN erityisasiantuntija MERVİ LEHTO Merellinen Turku

–hankepäällikkö

### kirjalliset asiantuntijalausunnot / written statements

*Museovirasto* – HELENA HIRVINIEMI yli-intendentti ERNO NOLVI

kiinteistöpäällikkö

*Turun Museokeskus* – KAARIN KURRI tutkija

*Viking Line* – PHILIP SJÖSTRAND aluepäällikkö PETER FORSBERG

terminaalipäällikkö

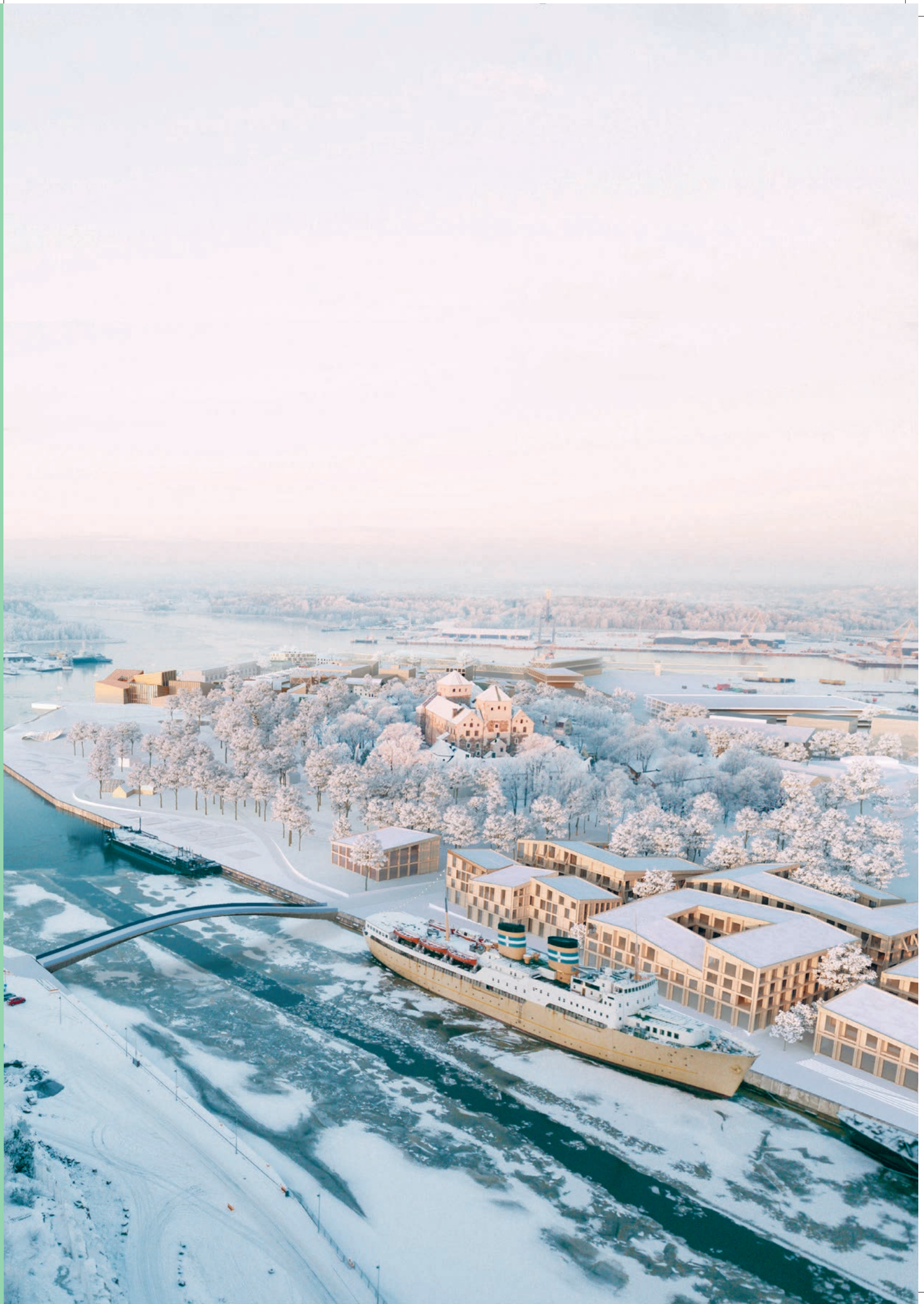
*Tallink Sijja* – NINA HONKARANTA aluejohtaja HENRIKKA VAINIO-ÖSTERGÅRD

terminaalipäällikkö MARINA HASSELBLATT rahdin myyntipäällikkö

### tietotekniset asiantuntijat / IT specialists

Tietoa Finland Oy – TOMAS WESTERHOLM digijohtaja ILKKA TERHO

asiakkuusjohtaja



# Linnanniemi yhdistää Turun saariston kaupungin keskustaan

## Kansainvälisestä ideakilpailusta suunta ainutlaatuisen alueen kehittämiseksi

**AURAJOKI ON** Turun valtasuoni, jonka kautta virtaava vesi vetää ihmisiä puoleensa ja jonka varrelle on vuosien saatossa syntynyt monia tunnettuja nähtävyyksiä. Niistä merkittävin on jyhkeä Turun linna, maamerkki 1280-luvulta.

Ikonisen Turun linnan ympäristön alueelle järjestettiin keväällä 2020 kansainvälinen ideakilpailu, jonka tavoitteena oli löytää monin tavoin merkittävä alueelle kattava kokonaisidea sekä monipuolisia kehittämisvaihtoehtoja.

Ideakilpailu tuotti poikkeuksellisen suuren määrän laadukkaita ehdotuksia sekä Suomesta että ulkomailta. Kilpailuun jätettiin yhteensä 127 ehdotusta, mikä tekee siitä yhden Suomen kaikkien aikojen suosituimman aluesuunnittelukohteen.

Kilpailuohjelma ohjasi vahvasti alueen arvokkaan ympäristön kunnioittamiseen, ja tätä tavoitetta saadut ehdotukset

toteuttivat hyvin. Vaativan kilpailutehtävän moniulotteisuus johdatti osallistujat ideomaan tulevaisuuskuvia, jotka perustuvat harvinaisen huolelliseen analysointiin. Parhaissa ehdotuksissa historiallista ympäristöä on korostettu kauniisti ja alueen merellinen sijainti on huomioitu onnistuneesti samalla, kun uutta kaupunkia on visioitu ennakkoluulottomasti. Turussa panostetaan kestävään kehitykseen, joten oli ilo todeta, että sama tavoite näkyi myös useimmissa kilpailuehdotuksissa.

Linnanniemen alueen uudistuksen aikajänne on pitkä. Rakentaminen toteutetaan vaiheittain siten, että alue on kaikissa vaiheissa toimiva ja viihtyisä.

Ensimmäisenä vahvistetaan tulevan Historian ja tulevaisuuden museon sijainti. Museolla on merkittävä rooli Linnanniemen ja koko Turun keskustan kehittämisessä. Museo on myös tärkeä osa Turun

kaupungin 800-vuotisjuhlallisuuksia ja siksi haluamme nähdä sen valmiina viimeistään juhluvuonna 2029.

Turku uudistuu tulevina vuosina rohkeasti, tavoitteinaan kaupunkilaisten hyvinvoinnin, kaupungin vetovoiman sekä elinkeinoelämän kilpailukyvyyn edistäminen kestäväällä tavalla. Myös Linnanniemen kehittämisessä kaupunkilaisilla, yrityksillä ja alueen muilla toimijoilla on tärkeä rooli. Heitä on kuultu ja kuullaan vastakin, kun Linnanniemeä lähdetään kilpailun upeiden voittajatöiden pohjalta suunnittelemaan ja toteuttamaan.

MINNA ARVE

Turun kaupunginjohtaja

Turun Linnanniemen kansainvälisen ideakilpailun palkintolautakunnan puheenjohtaja



kilpailualue / competition area

# Linnanniemi connects Turku's archipelago to the city centre

## From an international ideas competition to the development of a unique area

**THE AURA RIVER** is the main artery of Turku, its flowing waters attracting people, and many of the locations along its banks have over the years become well-known attractions. The most significant of these is the imposing Turku Castle, which has been a landmark in Turku since the 1280s.

In the spring of 2020, an international ideas competition was organized for the Linnanniemi area of the city in the vicinity of the iconic Turku Castle. The aim of the competition was to find a comprehensive idea, as well as diverse development options for an area that in many ways holds significance.

The ideas competition brought an exceptionally large number of high-quality proposals from both Finland and abroad. A total of 127 proposals were submitted, making the competition one of Finland's most popular ever regional development projects.

The Linnanniemi competition programme strongly instructed the competitors to respect the area as a valuable environment,

and the submitted proposals succeeded in realising this. The complexity of the challenging competition task inspired the competitors to generate ideas for the future based on unusually meticulous analyses. The best proposals have beautifully highlighted the historic environment and successfully taken into consideration the area's maritime location, while boldly envisioning a new city. The City of Turku is investing in sustainable development, and so it was a pleasure to note that the same goal was reflected in the majority of the competition proposals.

The time span for the redevelopment of the Linnanniemi area is long. Construction will be carried out in stages, but in such a way that the area will be in use and pleasant during all stages.

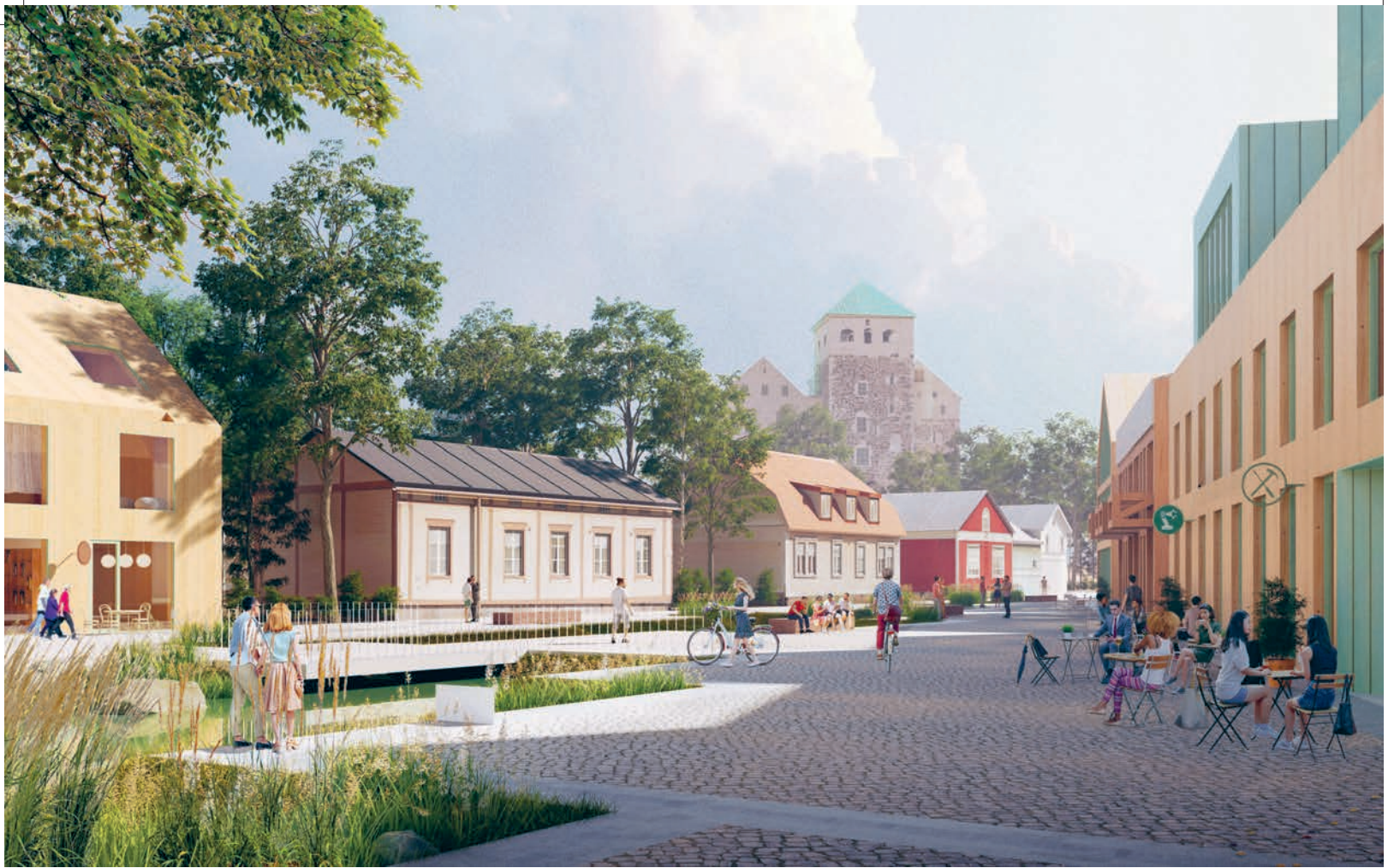
One of the first things to be established is the location of the prospective Museum of History and the Future. The museum will play a significant role in the overall development of Linnanniemi and the entire centre

of Turku. The museum is also an important part of Turku's 800<sup>th</sup> anniversary celebrations, which is why we want to see it completed by 2029 at the latest.

In the coming years, Turku will undergo bold redevelopment, with the aim of promoting in a sustainable way the well-being of the city's inhabitants, the city's appeal, and the competitiveness of the business community. The inhabitants, companies and other stakeholders in the area also have an important role to play in the development of Linnanniemi. Their voices have been heard and will continue to be heard when Linnanniemi is being planned and implemented on the basis of the competition's superb winning proposals.

MINNA ARVE  
Mayor  
City of Turku

Chairperson of the jury for the international ideas competition for Linnanniemi, Turku



näkymä kohti Turun linnaa / view towards Turku Castle

# 1

1. palkinto /  
1st prize

## ”Kolme palaa”

tekijät / authors: After Party – GIEDRIUS MAMAVICIUS, GABRIELE UBAREVICIUTE arkkitehteja / architects SANTTU HYVÄRINEN arkkitehti / architect  
Sitowise Oy – ESA HARTMAN, MATIAS HÄRME liikennesuunnitteluinisinööri / traffic engineers

Ehdotus on herkkä ja tasapainoinen. Kolmijakoinen perusratkaisu kunnioittaa Turun linnaa ja luo laajan puistoalueen linnan ja joen välille. Ulkotiloja ja alueen liittymistä laajempaan ympäristöön on analysoitu tarkasti. Forum Marinumin ympärille rakentuu tiivis ja toimintoiltaan sekoittunut alue. Joen rantaan avautuva tapahtuma-aukio on mittakaavaltaan miellyttävä ja inhimillinen. Turun linnalle kuljetaan läpi tiiviin asuinkortteliryhmän, joka katkaisee suoran yhteyden museoiden välillä, mutta tekee reiteistä kiinnostavia.

Yhteisterminaalilta alkava polveileva kävelyreitti huipentuu rantaan. Satamakaupungin soljuvat katuaukiot avaavat yhä uusia näkymiä joen ja linnan suuntaan. Linnanpuistoa rajaavien korttelien sommittelu on kaunis. Satamakorttelien identiteettiä havainnollistava perspektiivikuva kertoo suunnitelman olevan kilpailun parhaita. Uusi museo sijoittuu komeasti joen rantaan Satamakadun varteen. Se sekä avautuu maisemaan että asettuu katsottavaksi.

The proposal is sensitive and well-balanced. The three-part design solution respects Turku Castle, creating a large park area between the castle and the river. The outdoor spaces and the area's relationship with the wider surroundings have been carefully analysed. A compact and functionally versatile area is built around Forum Marinum. The riverside events square is pleasant and human in scale. The routes towards Turku Castle traverse a compact group of residential blocks; these blocks cut off the direct connection between the museums, yet still create interest along the routes.

The meandering pedestrian route starting from the joint traffic terminal culminates at the waterfront. The harbour town's easy layout of street-side public squares increases the number of views towards the river and castle. The composition of the blocks bordering Linnanpuisto Park is particularly beautiful. The perspective illustrating the character of the harbour blocks shows that this design is among the best in the competition. The new museum is superbly located on the riverside along Satamakatu, both opening out to the surrounding landscape and drawing attention to itself.



näkymä uudelle museolle / view to new museum



ilmakuva / aerial view



viheralueet / green areas



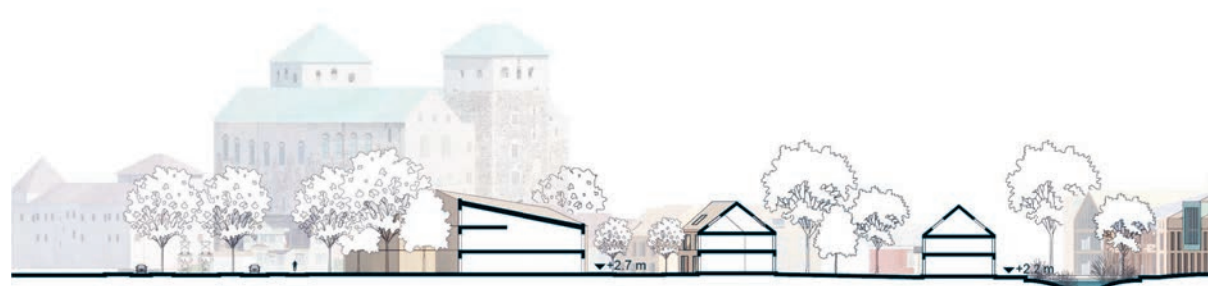
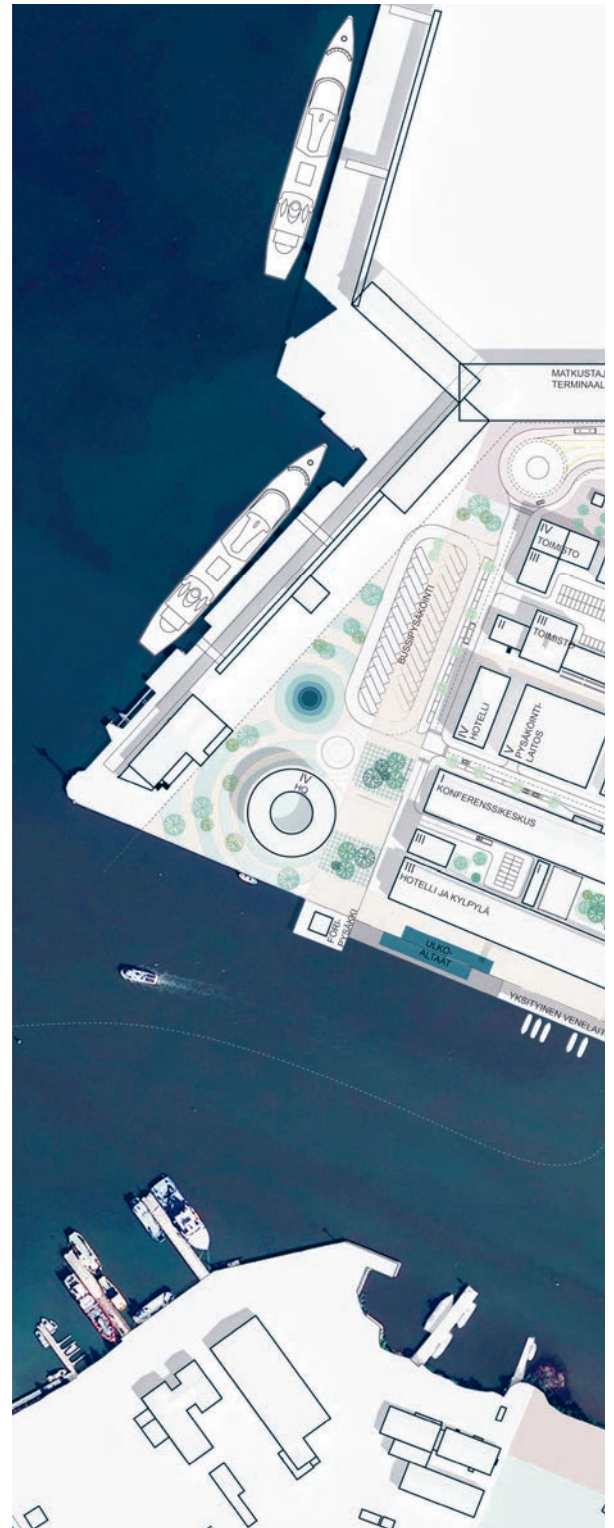
julkinen kävelyreitti / public pedestrian walkway



toiminnot / functions



näkymä uudelle museolle / view to new museum

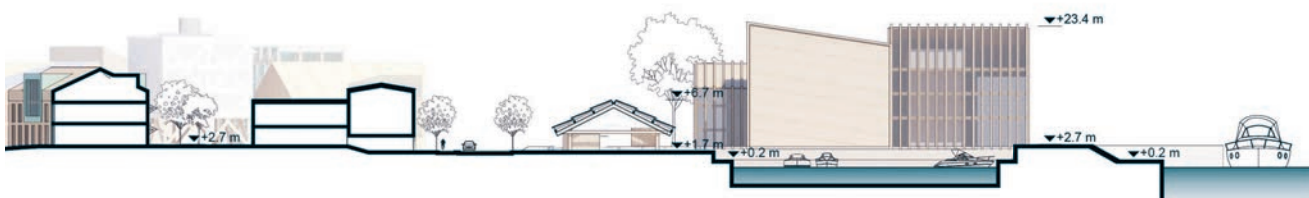


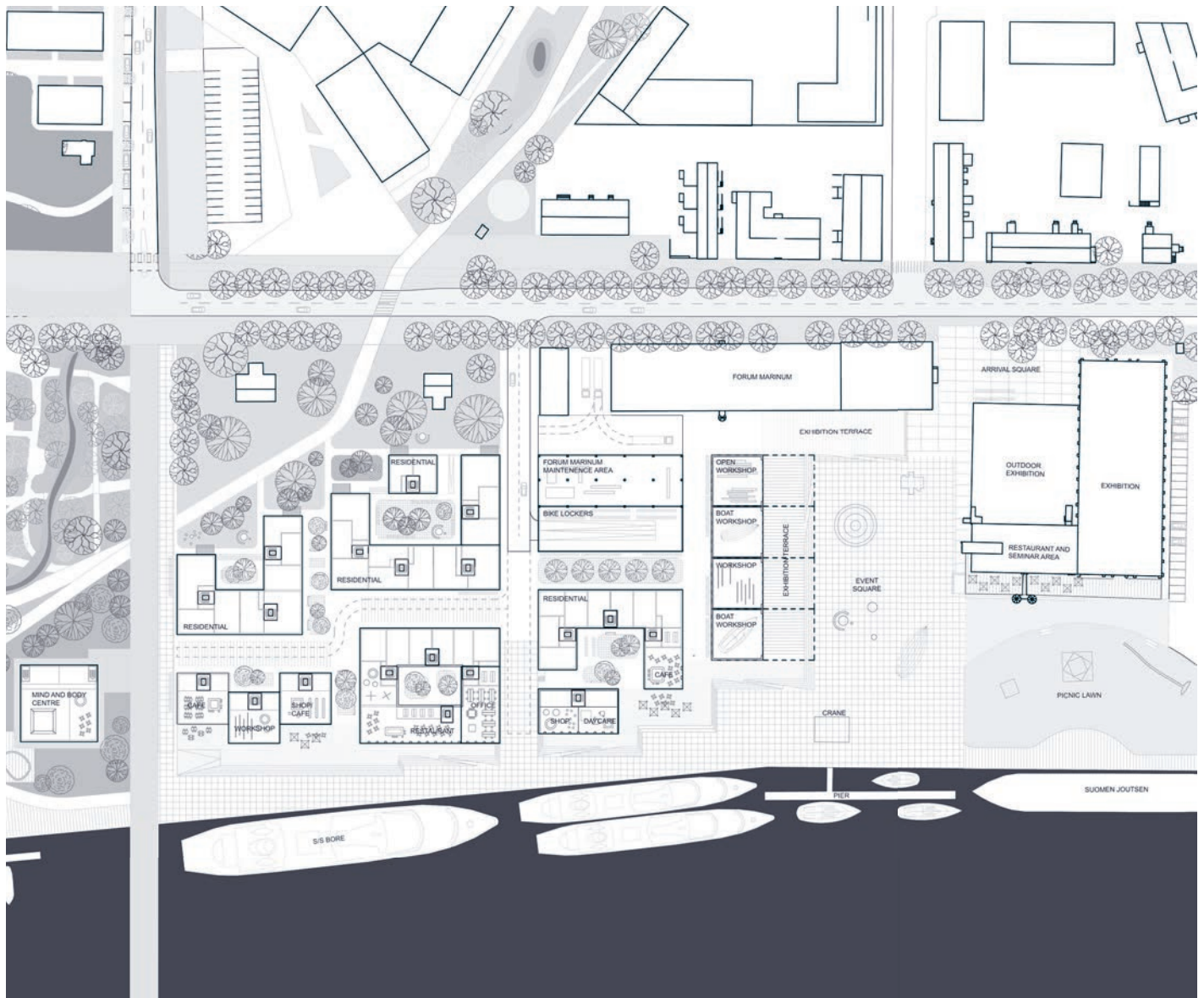
leikkaus / section 1:800





yleissuunnitelma / general plan 1:4000





aluesuunnitelma merikortteista / sea-front blocks, sub-area plan 1:2000



näkymä työläiskortteihin / view to labourer blocks



näkymä merikortteleista / view of sea-front blocks



näkymä kanavarannasta / view from canal shore-city blocks

## 2 2. palkinto / 2<sup>nd</sup> prize "H2Å"

tekijät / authors: Arkkitehdit Anttila & Rusanen Oy – MIKKO RUSANEN arkkitehti / architect SAFA JESSE ANTTILA arkkitehti / architect NOORA LAHDENPERÄ, SALVADOR GAZGA arkkitehti / architects SAFA MARIUS SAVICKAS arkkitehti / architect TOMMI JUNNOLA arkkitehtuurin kandidaattiopiskelija / bachelor's student of architecture

Ehdotuksen tilarakenne on omaperäinen ja toiminnallisesti monipuolinen. Korttelirakenteesta on saatu kiinnostava ja tasapainoinen vahvistamalla olevia kaupunkiakseleita ja luomalla uusia. Linnankadun akselin ja täydennysrakentamiskortteleiden vahvojen linjausten myötä muodostuu nykytilasta – ja muista kilpailuehdotuksista – selvästi poikkeava tilarakenne: linna suuntautuu kohti merta, ei jokea. Linnanpuiston ja joen väliset korttelit katkaisevat linnan ja joen välistä yhteyttä, mutta rakennusten suuntaus avaa näkymiä. Ehdotuksessa on syntynyt uusi, aluetta itä-länsi-suunnassa yhdistävä sisäinen puisto. Se on sääolosuhteilta suojassa, mutta rantayhteys jää puutteelliseksi. Puisto pilkkoutuu akselien väleissä useaksi erilliseksi sirpaleeksi. Historian ja tulevaisuuden museo on sijoitettu hieman ahtaasti Forum Marinumin alueelle, joka muutoin jää väljäksi. Kolmen museon keskittymä on kuitenkin kehityskelpoinen ajatus.

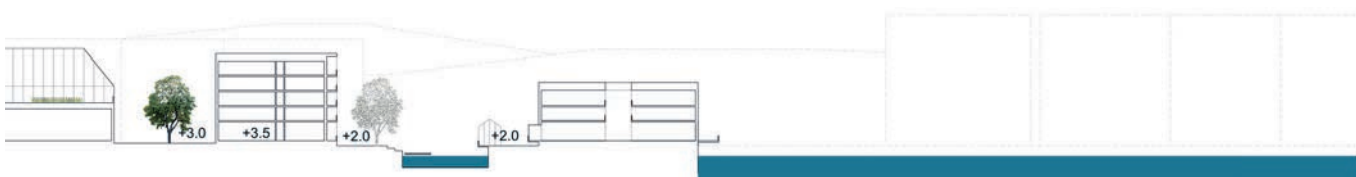
The spatial structure of the proposal is unique and functionally versatile. The block structure is made interesting and well-balanced by the enhancement of the existing urban axes as well as the creation of new ones. The strong alignments of the Linnankatu street axis and the blocks of the infill development create a spatial structure that is clearly different from the current situation – and the other competition proposals – with the castle oriented towards the sea rather than the river. The blocks between Linnanpuisto Park and the river cut off access between the castle and the river, but the orientation of the buildings opens up views. A new internal park is created that unifies the area in an east-west direction. The park is sheltered from harsh weather, but it lacks a connection to the waterfront. The park is split by the axes into several separate fragments. The placement of the Museum of History and the Future is a little cramped in the area of Forum Marinum, although the area is otherwise rather spacious. The combination of the three museums is nevertheless a viable idea.



leikkaus / section 1:1500

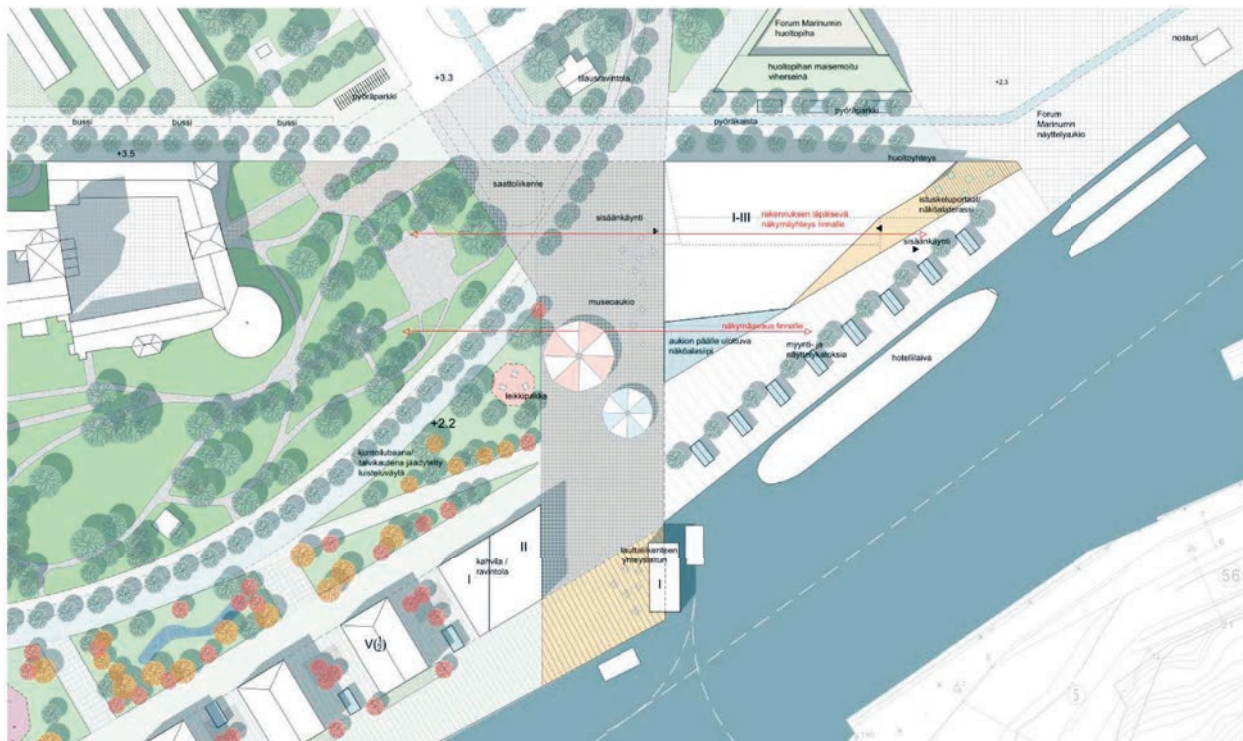


yleissuunnitelma / general plan 1:5000

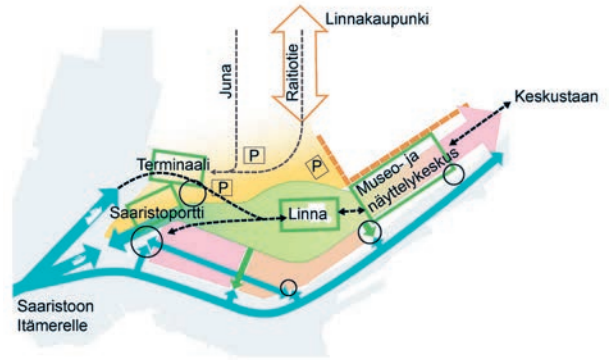




näkymä uudesta museosta / view to new museum



uuden museon osa-alue suunnitelma / new museum, sub-area plan 1:2500



yhteydet / connections



osa-alue suunnitelma kanavarannasta / canal shore sub-area plan 1:2500



näkymä Linnankorttelien toriaukiolle / view to market square

# 3

3. palkinto /  
3<sup>rd</sup> prize

## ”Kolme”

tekijät / authors: LIISA HEINONEN arkkitehti / architect SAFA HENRI JESSEN-JUHLER arkkitehti / architect

Ehdotus on maltillinen ja rauhallinen, ja kokonaisratkaisu on onnistunut. Rakentaminen on matalaa, mikä jättää linnan hallitsemaan kaupunkikuvaa. Alue on jäsenneily johdonmukaisesti kolmeen osaan. Satamakaupunkia on täydennysrakennettu tasapainoisesti. Historian ja tulevaisuuden museo on sijoitettu hieman ahtaasti Forum Marinumin piiriin. Ehdotus edustaa tyyppiratkaisua, jossa alueen sydämeiksi nousee kiilamainen puistokokonaisuus ja Linnanpuistoa täydentää uusi rantapuisto rakennuksineen. Linna saa katkeamattoman ja väljän edustan, mutta sataman ja Forum Marinumin alueet jäävät erille toisistaan, jos rantapuiston ja -raitin jatkosuunnittelussa ei onnistuta. Suunnitelmassa on kiinnostavia ulkotiloja ja lupaavia tilasarjoja, ja se muodostaisi miellyttävää kävelykaupunkia.

The proposal is composed and serene, and the overall solution is successful. The proposed low-rise construction allows the castle to dominate the cityscape. The area is logically divided into three parts. The infill development in the harbour town is well-balanced. The Museum of History and the Future is placed in a somewhat cramped manner next to the Forum Marinum. The proposal represents the type of solution where a wedge-shaped park complex becomes the heart of the area, and Linnanpuisto Park is complemented by a new waterfront park and buildings. The castle's frontage is unbroken and spacious, but the harbour areas and Forum Marinum would be separated from each other if the further planning of the waterfront park and route proved unsuccessful. The plan contains interesting outdoor spaces and promising spatial sequences, generating a pleasant pedestrian city.



aluejulkisivu / areal elevation 1:800



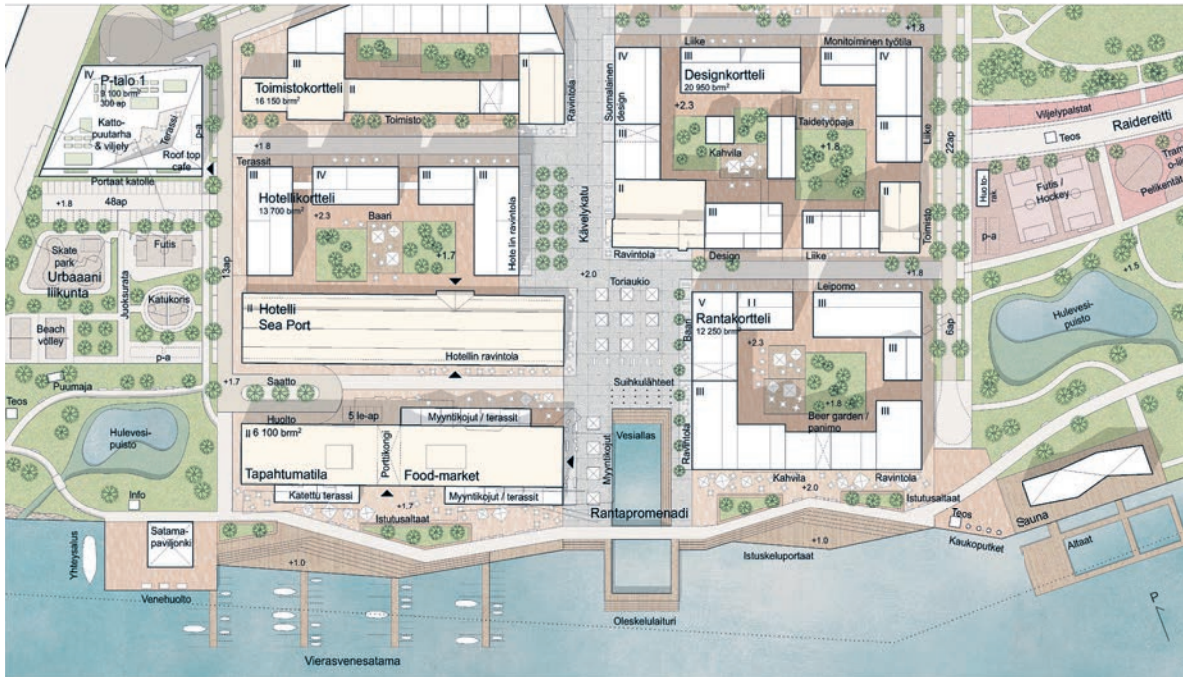


näkymä Linnakorttelien rantaan / waterfront view to Castle blocks



ilmakuva / aerial view



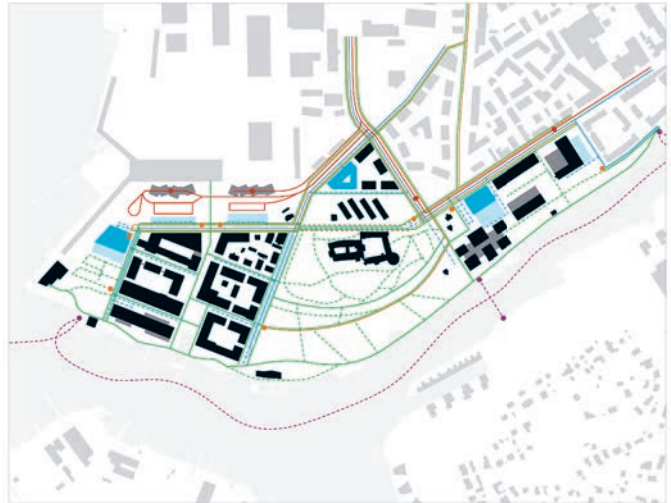


Linnankorttelien osa-alue suunnitelma / waterfront blocks, sub-area plan 1:3000



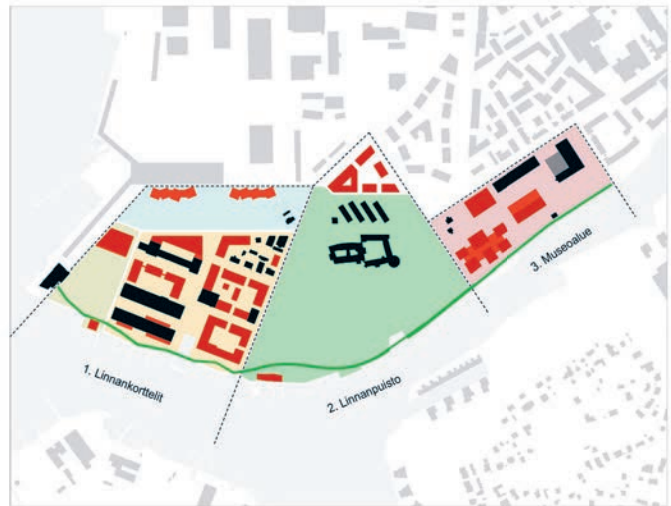
näkymä uudelle museolle / view to new museum

- Jalankulku pääreitit
- Jalankulku
- Pyöräreitti
- Pyöraasema
- Julkisen liikenne
- Julkisen liikenteen pysäkki
- Autotie
- Huolto ja saatto
- Laivareitti ja laituri
- Pysäköintihub
- Pysäköintipaikat



liikenne / traffic 1:15 000

- Vanhat rakennukset
- Uudet rakennukset
- Rantareitti selkärankana
- Turun linnan puisto
- Museoalue
- Linnankorttelit
- Terminaalialue
- Päätypuisto



osa-alueet ja säilytettävät rakennukset / sub-areas and preserved buildings 1:15 000

- Kävelykadut ja aukiot
- Julkisen aukio / ranta
- Julkisen ranta-reitti
- Turun linnan puisto
- Leikki- ja urheilupuisto
- Rantapuisto
- Hulevesireitti
- Hulevesien imeytys sisäpihalla
- Hulevesipuutarha
- Tuulipuutarha



julkiset ulkotilat ja puistot / public outdoor spaces and parks 1:15 000





näkymä kanaalista kohti Turun linnaa / view from canal to Turku Castle

## Lunastus / purchase "The Urban Archipelago"

tekijät / authors: STED by og landskab – ROSA SIRI LUND, SOFIE YDE, ANNE SOFIE LOK, SØREN LAHN, SOPHIE LOUISE ANDREWS, CÆCILIE SKOVMAND Atelier Lorentzen Langkilde – KRISTIAN LANGKILDE, KASPER LORENTZEN, MADS FRØLUND POULSEN, MICHAEL ANYANWU

Ehdotuksen ansiot ovat mittakaavassa, tunnelmassa ja elämyksellisyydessä. Työ edustaa peruskonseptia, jossa Turun linnan ja rannan välissä on rakentamista. Alue on suunniteltu kauttaaltaan pienimittakaavaiseksi mutta tiiviiksi. Korttelikudelmasta syntyy luontevasti julkista, puolijulkista ja yksityistä tilaa. Turun linnan ja joen välinen yhteys ja näkymät jäävät vajaiksi. Kanavamaailma antaa voimakkaan identiteetin, mutta on vieras aihe alueelle ja runsas vesirakentaminen siltoineen ja kanavineen tekee ehdotuksesta epärealistisen.

The merits of the proposal lie in its scale, atmosphere and memorable opportunities. The proposal represents a basic concept in which new building is placed between Turku Castle and the waterfront. The entire area is small-scale and compact. The urban block structure naturally generates public, semi-public and private spaces. Links and views between Turku Castle and the river are lacking. The canals create a strong identity but are an alien theme for the area, and the abundance of hydraulic engineering, including bridges and canals, make the proposal unrealistic.



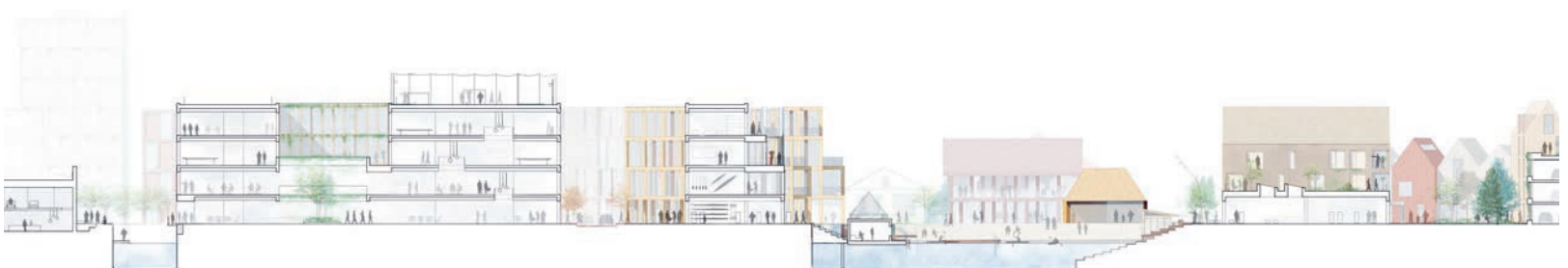
leikkaus / section 1:1000



näkymä Aurajoelta / view from Aurajoki River



ilmakuva / aerial view



leikkaus / section 1:1000



näkymä kanavasta / view from canal

## L lunastus / purchase "Tides"

tekijät / authors: Studio A/H – INKA NORROS, SINI COKER, HANNELE CEDERSTRÖM, KIRSTI PALOHEIMO

Ehdotuksen johtoajatus on kaupungin ja saariston vuorovaikutuksesta syntyvä vetovoima. Tilarakenne ja toteutusyksiköt ovat selkeät ja luontevat. Satama-alueella Historian ja tulevaisuuden museo, kulttuurikeskus, muut toiminnot ja saaristoliikenteen yhteysatama luovat vetovoimaisen vapaa-ajan ympäristön ja portin saaristoon. Maltillinen uudisrakentaminen ei kuitenkaan tue ajatusta alueen ympärivuotisesta käytöstä. Museo ulkotiloineen on erittäin onnistunut. Alueen maisema-arkkitehtoninen käsittely on ehdotuksen erityinen arvo.

The key principle of the proposal is the appeal generated by the interaction between the city and the archipelago. The spatial structure and implementation units are distinct and intuitive. In the harbour area, the Museum of History and the Future, the cultural centre, and other activities as well as the ferry harbour for archipelago traffic create an attractive environment for recreational activities as well as a gateway to the archipelago. The moderate new infill development, however, would not support the idea of an area in year-round use. The museum, together with its outdoor facilities, is successfully executed. A key merit of the proposal is its landscape-architectural treatment of the area.





leikkaus / section 1:1500



näkymä rantapuistosta / view from waterfront park



uuden museon ja rantapuiston osa-alue suunnitelma / new museum and waterfront park, sub-area plan 1:3000



näkymä rantabulevardilta / view from waterfront boulevard

# K

kunniamaininta /  
honorary mention

## ”Down by the River”

tekijät / authors: L Arkkitehdit Oy – TEEMU IMMONEN, FRANCESCO ALLAIX, SELMA GABRALLAH, KRISTIN EGGENHAUGEN

visualisoinnit / visualisations: Ola design Oy – JULIO ORDUÑA SANCHES, MATIAS CELAYES

avustavat konsultit / assisting consultants: VSU maisema-arkkitehdit Oy – OUTI PALOSAARI maisema-arkkitehtuuri / landscape architecture Ethica Oy – TUULI KASSI

kiertotalous / circular economy WSP Finland Oy – ESA KARVONEN liikennesuunnittelu / traffic design

Ehdotuksessa kaupunki- ja korttelirakenne on jäsennetty pitkittäis- ja poikittaissuuntaisten linjojen avulla. Tulos on kiinnostava ja omaperäinen, mutta jossain määrin keskeneräisen ja epätasapainoisen oloinen. Linnankadun uusi linjaus makasiinien pohjoispuolelta uuden terminaalien eteen ja Vallihaudankadun liikenteen katkaisu yhdistettynä vihreään bulevardiin ja kulttuuribulevardiin ovat oivaltavia ideoita.

In the proposal, the urban and block structure is set out as longitudinal and transverse lines. Although the result is interesting and original, it feels somewhat unfinished and unbalanced. The new alignment of Linnankatu, from the north of the warehouses to the front of the new joint terminal, and the disconnection of the traffic on Vallihaudankatu combined with the “green boulevard” and the “cultural boulevard”, are insightful ideas.



jalankulku ja pyöräily / pedestrian and cyclist routes



ilmakuva / aerial view





näkymä uudelle museolle / view to new museum

# K

kunniamaininta /  
honorary mention

## ”Kohtaamisia”

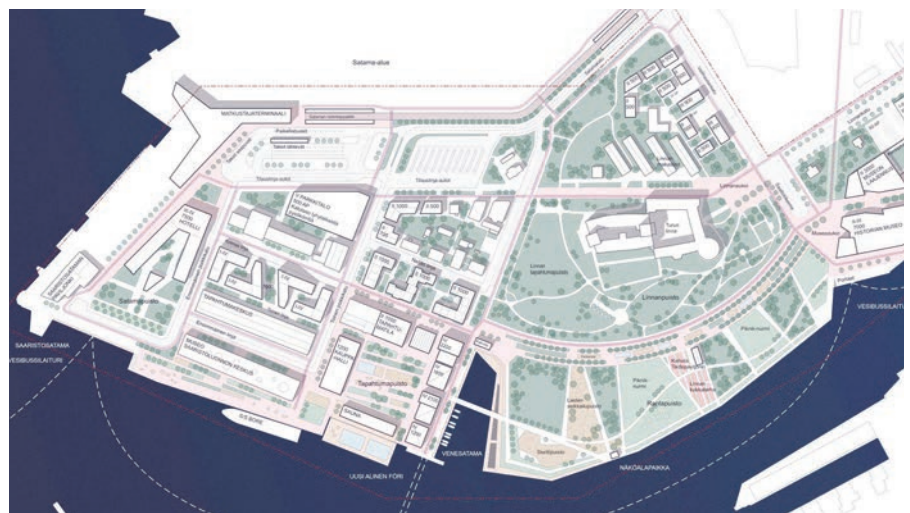
tekijät / authors: ANDREI PERIAINEN, JUHA RIIHELÄ

Kokonaisuus on harmoninen ja perustuu alueen kolmijakoiseen käsittelyyn. Uusi rakentaminen sopeutuu kauniisti olevaan. Turun linnaan suhtaudutaan hellästi, ja uusien puistojen ja Linnanpuiston yhteispeli vaikuttaa toimivalta. Ehdotus on hieman yllätyksetön ja satama-alueen korttelirakenne on onnistunut heikommin.

Overall, the proposal is harmonious and based on dividing the area into three parts, each treated differently. The new infill development adapts beautifully to the existing situation. Turku Castle is treated with delicacy, and the interplay between the new park spaces and Linnanpuisto Park seems to work well. The proposal is somewhat predictable, and the block structure in the harbour area is less successful.



näkymä Linnanlahdelta / view from Linnanlahti bay



yleissuunnitelma / general plan 1:8000



näkymä mereltä / view from sea

# K

kunniamaininta /  
honorary mention **”Soulmate”**

tekijät / authors: Tieno Arkkitehdit Oy – EDGARS RACINS, JANNE LEINO

Ehdotuksessa on taitava ja konstailematon kokonaisuus, jossa rakentamisen ja suurten julkisten tilojen suhde ja sijainti toisiinsa nähden on hyvässä tasapainossa. Uutta suurempaa puistoaluetta Linnanpuiston tueksi ei ole esitetty. Satamakortteleissa on luontevia toimintoja, mutta vahvaa identiteettiä ei synny. Korkea rakentaminen niemenkärjessä muuttaa kaupungin siluettia olennaisesti.

The proposal has a skilful and straightforward approach, where a good balance has been found between buildings and large public spaces. No new, larger park area has been proposed to support Linnanpuisto Park. The harbour blocks comprise functions logical for the area, but a strong identity has not been generated. The high-rise construction at the tip of the headland would fundamentally change the city’s skyline.



näkymä kylätalolta kanavalle / view from community house to canal



ideat / ideas



aluejulkisivu / areal elevation



näkymä museokorttelin pihalta / view from museum yard

# K

kunniamaininta /  
honorary mention **”Uomat”**

tekijät / authors: NIKLAS TURUNEN arkkitehti / architect TOMMI JUNNOLA arkkitehtuurin kandidaattipiskelija / bachelor's student of architecture EVELIINA KUNNATON maisema-arkkitehtuurin kandidaattipiskelija / bachelor's student of landscape architecture

Väljä ja puistomainen ehdotus painotuu voimakkaasti vapaa-ajan toimintoihin ulkoalueiden ja rakentamisen osalta. Perinteistä korttelirakennetta tilasarjoineen ei synny, mikä on yksi tapa korostaa Turun linnan asemaa. Leveästi jokirantaan avautuva Linnanpuisto on hyvin rajattu ja suunniteltu. Historian ja tulevaisuuden museon sijainti Forum Marinumin yhteydessä veden äärellä on hyvä, mutta rakennuksen selkä on linnaa kohti.

The spacious and park-like proposal places a strong emphasis on recreational activities in regard to outdoor spaces and buildings. The proposal does not include a traditional block structure with spatial sequences, which would be one way to emphasise the dominant position of Turku Castle. Linnanpuisto Park opens on a wide frontage towards the riverside, is well defined and designed. The location of the Museum of History and the Future next to the Forum Marinum at the water's edge is excellent, but the building's rear side faces towards the castle.



ilmakuva / aerial view



näkymä sporttikorttelista / view from sports city block



ilmakuva / aerial view

# K

kunniamaininta /  
honorary mention

## ”Visionnaire”

tekijä / author: PETRI LAAKSONEN

Maalauksellisen ja voimakasta muotokieltä käyttävän ehdotuksen ote on omaperäinen ja runsas. Arkkitehtuuri on paikoin liian formalistista ja leikittelevää. Rakentamisen ja viheralueiden rytmiä on määrätietoisesti jaksotettu, jolloin ympäristöstä muodostuu isossa mittakaavassa selkeä ja rantareitistä kiinnostava. Rantaviivan muokkaus on kuitenkin ylenpalttista, eikä vesirakentaminen esitetyssä laajuudessa ole toteutuskelpoinen ajatus.

The proposal, with its picturesque approach and bold form language, is original and rich in form. The architecture is in places too formalistic and playful. The rhythm of building and green areas has been purposefully sequenced, and consequently the environment is distinct on the large scale and the waterfront route is interesting. The remodelling of the waterfront, however, is excessive and the hydraulic engineering on the scale presented is not viable.



näkymä kohti Turun linnaa / view to Turku Castle



näkymä Merikeskuksen aukiolta / view from Merikeskus square

# Tavoitteet ja arviointi

**TURUN KAUPUNKI** järjesti avoimen kansainvälisen ideakilpailun kehittääkseen historiallisesti ja kulttuurisesti merkittävää Linnanniemen aluetta. Kaupunki haluaa vahvistaa alueen vetovoimaa.

Tulevaisuuden Linnanniemestä halutaan kaupunkikulttuurin keskus, jossa meri ja historia ovat vahvasti läsnä.

Kilpailuohjelma ohjasi kunnioittamaan arvokasta ympäristöä, minkä ehdotukset tekivät pääosin hyvin. Rakentamistapa ja -korkeudet pysyivät maltillisina, ja vain hyvin harvassa ehdotuksessa oli ratkaisevasti heikennetty Turun linnan historiallista arvoa ja merkitystä maisemassa. Parhaissa ehdotuksissa alueen jo olemassa olevia arvoja oli korostettu kauniisti, ja linnan ja joen välinen yhteys oli säilynyt.

Merellisyyttä ja yhteyttä vesistöön tavoiteltiin korostamalla laitureita ja muita käytännön saavutettavuuden tekijöitä. Vesielementti oli inspiroinut osaa tekijöistä muokkaamaan joen rantaviivaa saaristoluontoa mukailevaan suuntaan.

Kilpailun tavoitteeseen elävän ja viihtyisän ympäristön luomisesta oli eläydytty, ja erityisesti ulkotilat olivat tarjonneet monelle tekijälle keskittymisen kohteen. Osa ehdotuksista esitti jopa koko alueen rakentamista viheralueeksi, johon on vain ripoteltu paviljonkimaisia rakennuksia tai rakennusryhmiä. Tulkinnat sopivasta asuminen määrästä vaihtelivat olemattomasta runsaaseen.

Vetovoimaisten kohteiden luomiseen oli panostettu. Uudelle Historian ja tulevaisuuden museolle oli esitetty paikkoja lähes joka puolelta aluetta, ja museon sijainti osoittautuikin arvioinnissa yhdeksi tärkeimmistä asioista. Vaikeimmaksi yksittäiseksi alueeksi vetovoimaisuuden suhteen

osoittautui Linnanniemen kärki, "satama-kaupunki", jonne ei voinut sijoittaa asu-mista, ja joka oli monessa ehdotuksessa jäänyt luonnosmaiseksi.

Toiseksi selvästi ehdotuksia erottelevaksi seikaksi osoittautui Linnanpuiston ja joen rannan välisen alueen käsittely. Toisessa ääripäässä oli koko rantaviivan voimakas rakentaminen ja toisessa kevyt puistopainotteinen rakenne. Ehdotuksia, joissa olisi tutkittu linnan ja joen välisen osuuden osittaista rakentamista, oli vain vähän.

Monessa ehdotuksessa kestävän rakentamisen tavoite jäi lähes huomiotta, vaikka muutamassa työssä se olikin nostettu koko suunnitelman keskeisimmäksi teemaksi.

Ehdotukset sisälsivät poikkeuksellisen paljon tausta- ja tavoiteanalyseja ja niihin liittyvää havainnollistavaa aineistoa. Tämä materiaali voi olla suureksi hyödyksi hankkeen jatkosuunnittelussa.

Tuomaristo suosittelee, että voittaneen ehdotuksen pohjalta laaditaan Historian ja tulevaisuuden museon ja lähiympäristön sekä linnan edessä olevan ranta-alueen viitesuunnitelma. Se toimisi alueelle laadittavien asemakaavojen perustana ja pohjustaisi museorakennuksesta järjestettävää arkkitehtuurikilpailua. Voittaneessa ehdotuksessa rannan ja linnan välinen puisto esitettiin konseptinomaisesti, joten tuomaristo suosittelee myös maisema-arkkitehtuurikilpailun järjestämisestä rantapuiston suunnittelusta.

TEKSTIT OVAT LYHENNELMIÄ KILPAILUOHJELMASTA JA ARVOSTELUPÖYTÄKIRJASTA.

Ehdotukset sisälsivät poikkeuksellisen paljon tausta- ja tavoiteanalyseja ja niihin liittyvää havainnollistavaa aineistoa. Tämä materiaali voi olla suureksi hyödyksi hankkeen jatkosuunnittelussa.

# Objectives and assessment

**THE CITY** of Turku organised an open international ideas competition in order to develop the historically and culturally significant Linnanniemi area of the city. The city wants to increase the appeal of the area. The Linnanniemi of the future should be a centre of urban culture, where the sea and history are strongly present.

The competition programme instructed the competitors to respect the valuable environment and, for the most part, the proposals succeeded in doing so. The construction methods and building heights remained moderate, and only a very few proposals had decisively weakened the historical value of Turku Castle and its significance in the landscape. In the best proposals, the already existing values of the area had been beautifully enhanced, and the connection between the castle and the river had been preserved.

A maritime character and connections to the water were sought by emphasising jetties and other means of practical accessibility. The water element had inspired some of the participants to shape the riverbank in keeping with the nature of the archipelago.

The competition's aim of creating a vibrant and pleasant environment had been internalised by the competitors, and for many of them outdoor spaces in particular provided the focus. Some of the proposals even suggested turning the entire area into a green space with only some scattered pavilion-like buildings or groups of buildings. Interpretations of a suitable amount of housing ranged from non-existent to ample.

The competitors had made great efforts to create attractive sites. Locations for the new Museum of History and the Future were proposed in almost every part of the area, and its location indeed proved to be one of the most significant aspects in the evaluation. The single most challenging area in terms of

appeal turned out to be the tip of Linnanniemi, the "harbour town" where housing could not be placed, and which had been left at a draft-like stage in many of the proposals.

The treatment of the area between Linnanpuisto Park and the riverside proved to be another factor that clearly distinguished between the proposals. The competitors utilised a wide variety of approaches, with extensive construction along the entire waterfront at one extreme and a light structure dominated by parks at the other. There were only a few proposals that had explored the partial construction of the section between the castle and the river.

The objective of sustainable construction was rather neglected in many proposals, although in a few proposals it had been made the central theme of the entire design.

The proposals included an exceptional amount of analyses regarding the project background and the planning objectives, along with related illustrative material. This material can be of great use in the further planning of the project.

The competition jury recommends that a reference plan be drawn up for the Museum of History and the Future, as well as the surrounding area and the waterfront area of the castle, based on the winning proposal. It would serve as a basis for the town planning of the area and pave the way for an architectural competition for the design of the museum building. In the winning proposal, the park between the waterfront and the castle was presented only conceptually, so the jury also recommends organising a landscape architecture competition for the design of the waterfront park.

THE TEXTS ARE A SUMMARY OF THE COMPETITION PROGRAMME AND JURY REPORT.

The proposals included an exceptional amount of analyses regarding the project background and the planning objectives, along with related illustrative material. This material can be of great use in the further planning of the project.

## **Arkkitehtuurikilpailuja** **Architectural Competitions in Finland** **1 / 2021**

### **TOIMITUS / EDITORS**

KRISTO VESIKANSA päätoimittaja / editor-in-chief  
PIPSA PENTTINEN toimittaja / editor, [pipsa.penttinen@safa.fi](mailto:pipsa.penttinen@safa.fi)  
ESSI OIKARINEN toimitussihteeri / sub-editor, [ark@safa.fi](mailto:ark@safa.fi)  
KAARINA TAMMISTO taitto / layout

### **KÄÄNNÖKSET / TRANSLATIONS**

Gekko Design / GARETH GRIFFITHS, KRISTINA KÖLHI

### **JULKAISIJA / PUBLISHER**

Suomen Arkkitehtiliitto - Finlands Arkitektförbund SAFA  
Finnish Association of Architects  
Malminkatu 30, 00100 Helsinki, Finland  
puh. / tel. +358 (0)9 584 448  
[www.safa.fi](http://www.safa.fi)

### **IRTONUMERO / SINGLE COPY**

5 € (sis. alv / inc. VAT)

### **PAINOPAikka / PRINTERS**

Grano Oy  
ISSN 0066-7676 (painettu / print)  
ISSN 2490-0605 (verkkojulkaisu / electronic)

# **ark**

Arkkitehti 1 / 2021 irtoliite  
published with  
Finnish Architectural Review 1 / 2021  
[www.ark.fi](http://www.ark.fi)

”

Linnanniemen ideakilpailu tuotti suuren määrän laadukkaita ja inspiroivia ehdotuksia eri puolilta maailmaa. Voittajatöiden pohjalta alue muotoutuu toivomamme kaltaiseksi merelliseksi ja houkuttelevaksi kaupunkikeiteaksi.

MINNA ARVE  
kaupunginjohtaja, Turun kaupunki

Arkkitehtuurikilpailu on oivallinen väline, kun haetaan rakentamisen laatua ja näkökulmia suunnitteluun. Kilpailun voi järjestää mistä tahansa kohteesta pienistä rakennuksista laajempaan maankäytön suunnitteluun. Järjestäjänä voi toimia niin yksityinen kuin julkinenkin taho. Suomalainen kilpailujärjestelmä on asiakaslähtöinen – jokaisen kilpailun lähtökohtana on tilaajan määrittelemä tarve ja tehtävä. SAFA toimii kilpailuissa puolueettomana asiantuntijana ja avustaa eri vaiheissa: hankkeeseen sopivan kilpailumuodon valinnassa, kustannusten arvioinnissa ja käytännön järjestelyissä.

[www.safa.fi/kilpailut](http://www.safa.fi/kilpailut)



ARKKITEHTUURI-  
KILPAILUT