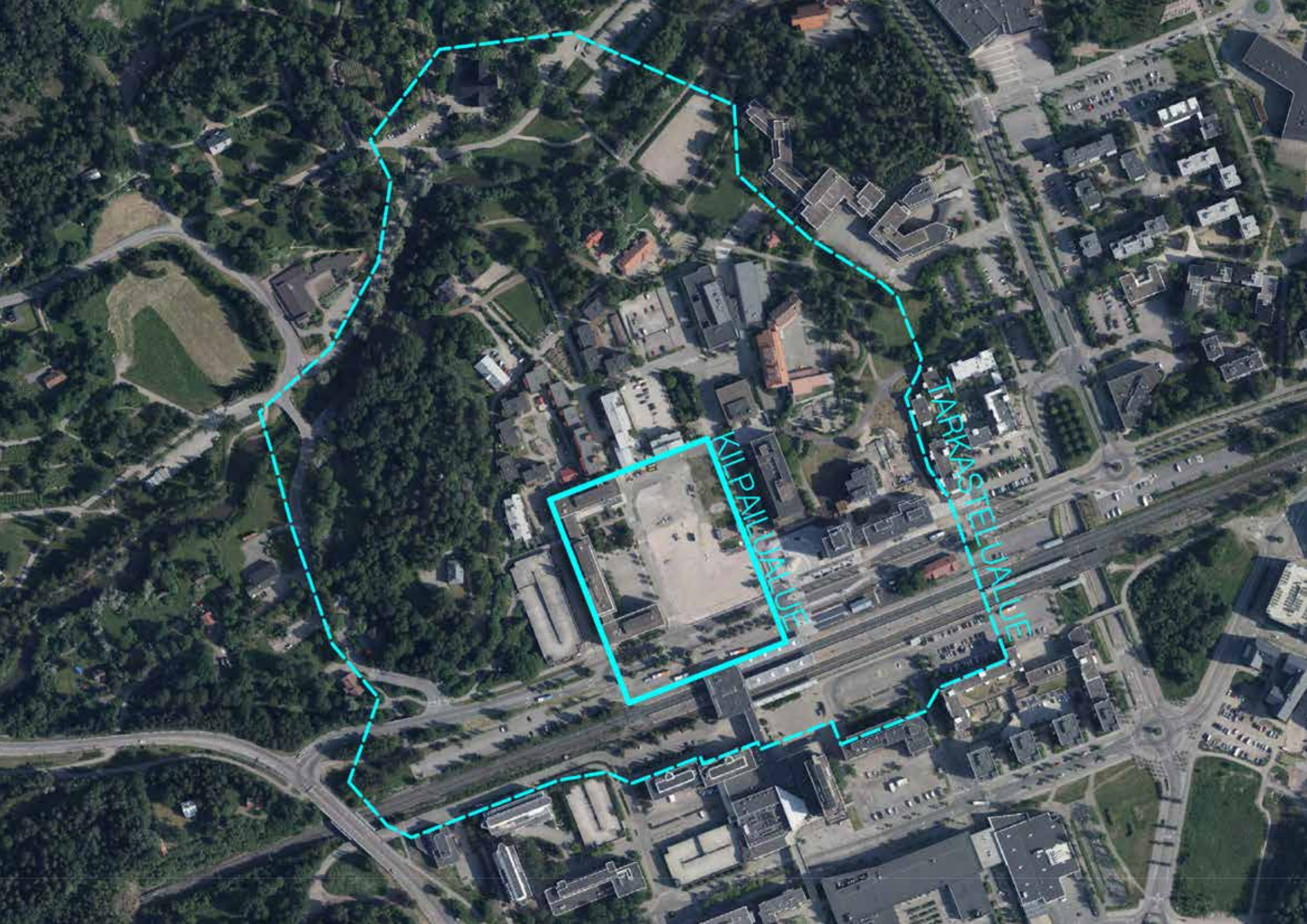




Espoolaistentalon arkkitehtuurikilpailu
Arvostelupöytäkirja

12.6.2023



KILPAILUVAUDE

TARKASTELOVAUDE

Sisällysluettelo

1	Kilpailun tiedot	4	5	Kilpailuehdotusten arvosteluperusteet	11
1.1	Kilpailun järjestäjä, luonne ja tarkoitus	4			
1.2	Espolaistentalo	4	6	Yleisarvostelu	12
1.3	Kilpailun säännöt	4			
1.4	Kilpailun vaiheet	4	7	Ehdotuskohtainen arvostelu	14
1.5	Tuomaristo	4	7.1	Kohtaamisia	14
1.6	Kilpailun osallistajat	4	7.2	Kontrapunkti	20
1.7	Palkkiot	4	7.3	Lehteri	26
1.8	Kilpailijoiden kysymykset	5	7.4	Virta	32
1.9	Kilpailuehdotusten saapuminen	5			
1.10	Tuomariston arvostelukokoukset	5	8	Kilpailun tulos	38
1.11	Jatkotoimet kilpailun jälkeen	5	8.1	Kilpailun tulos	38
			8.2	Tuomariston suositukset	38
2	Kilpailualue ja ympäristö	6	8.3	Arvostelupöytäkirjan allekirjoitus	38
2.1	Alueen historiaa	6	8.4	Nimitietojen avaus	38
2.2	Kilpailualue	8			
2.3	Tarkastelualue	8			
3	Kilpailutehtävä	9			
4	Kilpailun tavoitteet	10			
4.1	Yleiset tavoitteet	10			
4.2	Kaupunkikuvalliset tavoitteet	10			
4.3	Espolaistentalon imago ja luonne	10			
4.4	Toiminnallinen kokonaisuus ja liittyminen ympäristöön	11			

1 Kilpailun tiedot

1.1 Kilpailun järjestäjä, luonne ja tarkoitus

Espoon kaupunki on järjestänyt arkkitehtuurikilpailun Espoolaistentalon korttelikokonaisuudesta, johon kuuluu kaupungin hallinnon ja palveluiden tiloja sisältävä Espoolaistentalo, asuinkortteleita sekä näitä palveleva pysäköintilaitos.

Kilpailu järjestettiin julkisen hankintamenettelyn mukaisena suunnittelukilpailuna, jonka osallistujamäärä on rajoitettu. Kilpailu oli yksivaiheinen. Kilpailu järjestettiin yhteistyössä Suomen Arkkitehtiliiton (SAFA) kanssa.

1.2 Espoolaistentalo

Espoolaistentalo on hybridirakennus, jossa kaupunki palveluna – konseptia hyödyntämällä kaupungin tarvitsemien tilojen yhteyteen suunnitellaan keskitetysti monipuolisia asukkaiden palveluja, palvelutori, kulttuuri- ja liiketiloja, monikäyttöiset päätöksentekoa (lautakunnat, kaupunginhallitus ja valtuustotyöskentely) ja asukas-yhteistyötä modernisti palvelevat tilat sekä muut joustavasti käytettävät päätöksenteon tarvitsemat tilat.

Ratkaisulla kiirehditään Espoon keskuksen kehittämistä siten, että alue muuttuu vanhasta virastokeskuksesta houkuttelevaksi kaupunkikeskukseksi.

1.3 Kilpailun säännöt

Kilpailu järjestettiin Suomen Arkkitehtiliiton kilpailusääntöjen mukaan

1.4 Kilpailun vaiheet

Kilpailuaika käynnistyi 14.10.2022 ja päättyi 14.2.2023.

Kilpailuseminaari järjestettiin 14.10.2022 Espoon Valtuustotalossa.

Kilpailukysymyksiä sai jättää 14.12.2022 asti.

1.5 Tuomaristo

Tuomaristoon kuuluivat:

Kilpailun järjestäjän Espoon kaupungin nimeämänä:

Olli Isotalo, Kaupunkiympäristön toimiala, toimialajohtaja, tuomariston puheenjohtaja

Tuuli Mattelmäki, Aalto-yliopisto, professori, palvelumuotoilu

Maija Lehtinen, Tilapalvelut-liikelaitos, toimitusjohtaja

Juha Iivanainen, Tilapalvelut-liikelaitos, hankekehityspäällikkö

Ossi Keränen, Kaupunkisuunnittelukeskus, asemakaavapäällikkö

Mikko Kivinen, Kaupunkiympäristön toimiala, projektinjohtaja

Suomen Arkkitehtiliiton nimeämänä:

Sarlotta Narjus, arkkitehti SAFA

Tuomariston sihteerinä toimi arkkitehti Mervi Savolainen, WSP Finland Oy.

1.6 Kilpailun osallistujat

Kutsukilpailuun osallistujat valittiin seuraavat työryhmät julkisen ilmoittautumismenettelyn mukaisesti hankintailmoituksessa ilmoitettujen kriteerien perusteella:

- Arkkitehtitoimisto ALA Oy, Playa Arkkitehdit Oy (työyhteensiiittymä)
- Cobe A/S, Lunden Architecture Oy (työyhteensiiittymä)
- OPEAA Office for Peripheral Architecture Oy
- Verstas Arkkitehdit Oy

1.7 Palkkiot

Kullekin kilpailuun osallistuneelle ja hyväksytyn kilpailuehdotuksen jättäneelle työryhmälle maksettiin palkkiona 60 000 € (+ alv 24 %).

1.8 Kilpailijoiden kysymykset

Kilpailijat esittivät määräaikaan mennessä yhteensä 18 kysymystä. Kysymykset ja tuomariston niihin antamat vastaukset toimitettiin kilpailijoille 22.12.2022 mennessä.

1.9 Kilpailuehdotusten saapuminen

Kilpailuohjelman mukaisessa määräajassa toimitettiin yhteensä neljä kilpailuohjelman mukaista ehdotusta, jotka kaikki hyväksyttiin mukaan arviointiin.

Ehdotusten nimimerkit olivat:

- Kohtaamisia
- Kontrapunkti
- Lehteri
- Virta

Ehdotukset julkaistiin kilpailun verkkosivulla yleisön nähtäville ja kommentoitaviksi 1.3. - 28.3.2023.

1.10 Tuomariston arvostelukokoukset

Tuomaristo kokoontui yhteensä viisi kertaa. Kokoukset pidettiin 28.2.2023, 30.3.2023, 5.4.2023, 26.4.2023 ja 30.5.2023.

1.11 Jatkotoimet kilpailun jälkeen

Jatkotyö pyritään käynnistämään välittömästi kilpailun ratkettua. Tavoitteena on, että Espoolaistentalon suunnittelua jatketaan voittaneen ehdotuksen tekijän kanssa.



Espoon keskus etelästä nähtynä

2 Kilpailualue ja ympäristö

2.1 Alueen historiaa

Espoon keskus on ollut aina osa Espoon historiaa, ja sillä on ollut merkittävä asema nykyisen Espoon kaupungin sisällä. 1400-luvulta lähtien kirkko ja sijainti Turun ja Viipurin välisen valtatie, ns. Kuninkaantien, varrella tekivät nykyisen Espoon keskuksen alueesta ympäristölleen merkittävän paikan. Kirkonmäki ympäristöineen on maakunnallisesti arvokasta kulttuurimaisemaa ja RKY-aluetta. Myöhemmin, 1900-luvun alussa rautatieaseman rakentaminen alleviivasi paikan merkitystä. Alueellinen päätöksenteko on ollut pitkään Espoon keskuksessa. Vanhassa kauppalantalossa tehtiin päätöksiä pitkään ennen kuin Espoosta tuli itsenäinen kaupunki.

Modernin ajan Espoon keskuksen kehittäminen oli lopulta vauhdissaan 1970-luvun alussa, jolloin *"Espoon keskustan kansainvälinen arkkitehtuurikilpailu"* oli juuri käyty. Tavoitteena oli saada Espoolle uusi hallinnollinen keskus. Suunnittelukilpailun voittaneen ja jatko-suunnitteluun päätyneen ehdotuksen sisältö oli ajan hengen mukaisesti betonisiin kansirakenteisiin perustuvaa. Liikennemuodot eriytettiin eri tasoille, pitkälti autoliikenteen ehdoilla. Myöhemmin kilpailussa esiintynyt suunnitteluideologia laajeni ympäristöön, selvimpinä toteutuneina kokonaisuuksina Virastokeskuksen alue ja Suvelan asuinkortteleiden rakenne.

1970-luvun kokonaisvaltaisesta suunnitelmasta toteutukseen asti päästiin vain puolittain. Seuraavat vuosikymmenet Espoon keskuksen alue kehittyi, ja samalla katutilan elävöittäminen nousi voimakkaammin kaupunkisuunnittelun aiheeksi. 1980- ja



Espoon keskuksen aluetta etelästä n. v. 1942. Etualalla Lindholmin saha ja taustalla kirkko. (kuva: Espoon kaupunginmuseo)



Vanhassa ilmakuvassa Espoon keskus luoteesta nähtynä. Etualalla kirkko ja Espoonjoki, vasemmalla Lagstadin koulu ja junaradan takana Lindholmin saha, joka toimi vv. 1922-1984.

90-luvun yksittäisiä suunnitelmia oli vaikeaa sovittaa 1970-luvun kokonaissuunnitteluun. Alueen kehitystä vauhdittivat kuitenkin Virastokeskuksen ja Espoontorin toteutus. Alueelle asetettiin kaupunginhallituksen toimesta uudet kehittämistavoitteet v. 2003, ja Espoon keskuksen projekti sai tästä suuntaa toiminnalleen.

Espoon keskus on päätetty säilyttää Espoon kaupungin hallinnollisena keskuksena, ja sitä vahvistetaan kaupallisten ja julkisten palvelujen keskuksena. Virastokeskus-kortteleiden elävöittäminen on ollut Espoon keskuksen kehittämisen kannalta yksi tärkeimmistä tavoitteista.

Asuntorakentamismahdollisuuksia lisätään merkittävästi kaavoituksen ja muun kehittämistyön avulla. Espoon keskuksen lähes välittömässä vaikutuspiirissä on tällä hetkellä n. 30 000 asukasta, arvioiden mukaan vuonna 2050 asukkaita saattaa olla 45 000.

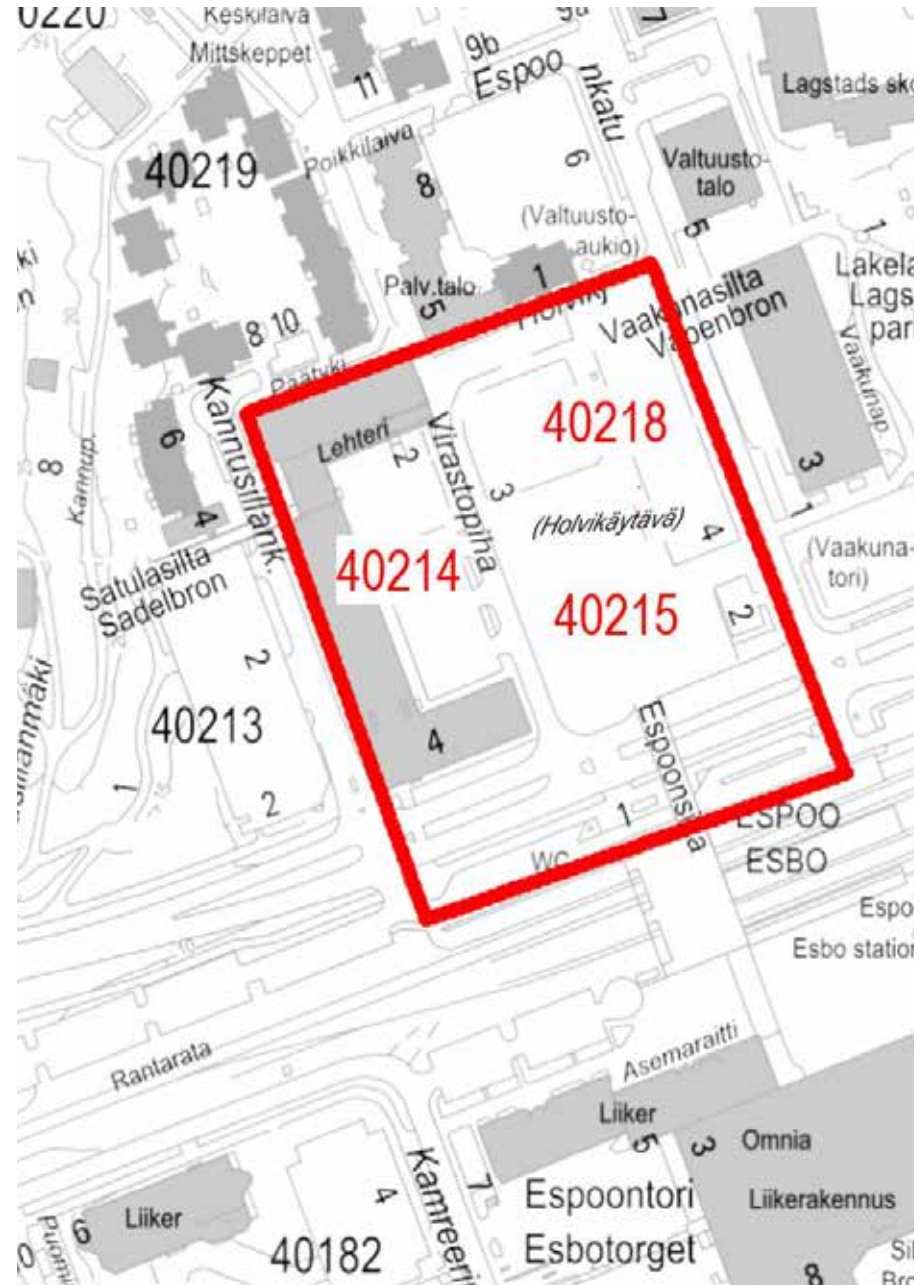
2.2 Kilpailualue

Kilpailualue sijoittuu nykyisten kortteleiden 40214, 40215 ja 40218 alueelle sekä katualueille Kilpailualue on liikenteellisessä solmukohdassa rautatieaseman, vilkkaan kadun ja kevyen liikenteen väylien välittömässä läheisyydessä. Kilpailualueita rajaavat kadut Espoonkatu, Kannusillankatu ja Päätykuja sekä asemarakennus ja -laiturit.

2.3 Tarkastelualue

Kilpailualueen ympärillä on laaja vihervyöhyke, joka muodostuu pääosin Espoonjokilaakson arvokkaasta kulttuurimaisemasta, sekä asuinkortteleita ja julkisten palveluiden korttelialueita (mm. vanha kaupungintalon kortteli). Alueen reunaan sijoittuu myös Espoon keskiaikainen tuomiokirkko.

Espoon kaupungin tavoitteena on jatkossa viheralueita ja rakennettua ympäristöä kehittämällä luoda tästä tarkastelualueesta kaupunkikuvallisesti ehyt ja yhtenäinen kokonaisuus, jossa



vihervyöhyke, asuinrakentaminen ja julkinen rakentaminen nivoutuvat toisiinsa.

Kilpailualueen koillispuolelta on purettu valtuustotalo ja kilpailualueen vieressä oleville Kannusillan pysäköintilaitoksen ja kaupungintalon tonteille on alustavasti kaavailtu asuinrakentamista. Vihervyöhykkeellä kehitetään mm. jalankulun reittejä, puistonäkymiä ja joen rannan aktiviteetteja sekä parannetaan kirkon saavutettavuutta ja näkyvyyttä alueella. Kirkkojärventien ja

Espoonkadun kulmaukseen on toteutettu Vaakunatori-niminen aukio.

3. Kilpailutehtävä

Kilpailun tarkoituksena on ollut löytää Espoolaistentalon uudisrakennuksen ja siihen liittyvien pysäköintitilojen pää- ja arkkitehtisuunnittelija sekä asemakaavan muutoksen pohjaksi arkkitehtonisesti ja kaupunkikuvallisesti korkeatasoinen suunnitelma, joka täydentää Espoon keskuksen palveluja ja muita toimintoja ja muodostaa laadukasta kaupunkiympäristöä.

Kilpailun myötä asemakaavaa muutetaan uusien suunnitelmien toteuttamiseksi.

Kilpailu- ja tarkastelualueita idästä nähtynä



4 Kilpailun tavoitteet

4.1 Yleiset tavoitteet

Espoolaistentalo on merkittävä osa Espoon keskuksen toiminnallista ja kaupunkirakenteellista ydintä. Virastokeskuksen alueelle keskitetään kaupungin hallinto ja palvelut nykyistä tiiviimmäksi kokonaisuudeksi, jota ympäröivät asuinkorttelit, aseman ympäristön palvelut ja Espoonjokilaaksoon liittyvä viheraluekokonaisuus. Espoon keskusta-alue kehitetään rautatien pohjois- ja eteläpuolet sekä alueen monipuoliset toiminnot kokoavaksi aluekokonaisuudeksi, jossa nykyiset ja tulevat toiminnot sijoittuvat luontevasti yhteen ja ovat helposti saavutettavissa.

4.2 Kaupunkikuvalliset tavoitteet

Espoolaistentalon ja kilpailualueelle tulevan asuinkorttelikokonaisuuden tulee näkyä maisemassa kaupunkikuvallisesti korkeatasoisena, omaleimaisena ja tunnistettavana, arkkitehtonisesti vahvana rakennusryhmänä. Espoolaistentalo sijoittuu erittäin näkyvälle paikalle niin rautatien suunnasta katsottuna kuin kauko- maisemassakin. Maisema on alavaa ja pääosin melko matalasti rakennettua, ja siten korkeimmat rakennukset erottuvat kauas.

Espoolaistentalon sijaintia ja kilpailualueen rajausta määrittävät ympäröivät katualueet sekä näkymäakselit, joista tärkein on suora linja rautatieasemalta kohti Espoon keskiaikaista kirkkoa (ks. kuva edellä). Tämän näkymäakselin roolin vahvistaminen kaupunkimaisemassa on merkittävä osa kilpailun kaupunkikuvallisia tavoitteita.

Toinen tavoiteltava näkymäakseli oli Vaakunatorilta Kannusillanmäellä sijaitsevan vanhan kunnantalon suuntaan, mutta se ei ole kilpailijoita sitova. Toisin kuin tarveselvityksen viitesuunnitelmassa ja siihen liittyvässä pysäköintilaitoksen viitesuunnitelmassa, kortteleita ei tarvinnut rajata poikittaisen näkymäakselin suuntaisesti.

Alueelle suunniteltavien näkymäakseleiden tuli kuitenkin olla visuaalisesti kiinnostavia, kaupunkikuvallisesti korkealaatuisia, ja niiden tulee muodostaa tilallinen sarja.

Yleisesti kilpailualueen kehittämisen tavoitteena on toiminnallisesti laadukas, elävä ja ihmisiä houkutteleva ympäristö ja ihmisen mittakaavaan mukautettu kaupunkitila. Kilpailualueen kaupunkitilojen ja pihojen toivotaan liittyvän toisiinsa tilallisesti. Alueen sisällä on oltava helposti tunnistettavia kulkureittejä.

Espoolaistentalon tulee erottua asuinkortteleista, vaikka rakennusten arkkitehtuuri olisi samanhenkistä. Tavoitteena on, että Espoolaistentalo ja siihen liittyvät asuinkorttelit luovat alueelle uuden ajallisen kerrostuman ja ilmentävät myös arkkitehtuurillaan Espoon keskuksen uutta kehitysvaihetta.

4.3 Espoolaistentalon imago ja luonne

Espoolaistentalon tilakokonaisuudella, toiminnoilla ja yleisilmeellä pyritään aktiivisen, osallistuvan ja oma-aloitteisen kaupunkilaisuuden edistämiseen. Toimintojen ja palveluiden on sijaittava houkuttelevasti ja tarjottava niiden käyttämiseen ”matala kynnyys”.

Rakennuksen toivotaan ilmentävän sitä, että se on tarkoitettu asukkaiden, luottamushenkilöiden ja hallinnon yhteiseksi kohtaamispaikaksi, jonka tavoitteena on lisätä vuorovaikutusta eri tahojen kesken. Hallintofunktio on rakennuksen arkkitehtuurin ja toiminnan hierarkiassa alisteinen suhteessa kaupunkilaisten vapaa-ajan ja harrastetoiminnalle, kunnallisille palveluille ja rakennuksen yleisötapahtumille.

Espoolaistentalon toivotaan tarjoavan kaupunkilaisille yhteistä sisätilaa, joka on samanaikaisesti sekä arvokasta että viihtyisää ympäristöä ja joka edistää ihmisten keskinäistä kanssakäymistä. Myös rakennuksen kaupallisten toimintojen on ensisijaisesti tuettava

vuorovaikutusta ja niiden roolin on oltava väistyvä samalla tavalla kuin hallinnollisen toiminnan.

4.4 Toiminnallinen kokonaisuus ja liittyminen ympäristöön

Tavoitteena on, että saapuminen Espoolaistentalon eri suunnista ja eri kulkumuodoilla on helppoa, ja että palvelut rakennuksessa ovat vaivattomasti löydettävissä. Selkeät ja helppokulkuiset reitit, helposti hahmotettavat yhteydet rautatieasemalle ja radan vastakkaiselle puolelle sekä muualle ympäristöön, kuten liikunta- ja kulttuuritiloja sisältävään Kannusillan kalliotilaan, ovat edellytys sujuvan liikenteen järjestämiselle.

Rautatie jakaa Espoon keskuksen voimakkaasti. Uuden kevyen liikenteen sillan tarkoitus on yhdistää Espoon keskuksen etelä- ja pohjoisosa ja sen tulee olla osa keskiaikaiselle kirkolle suuntautuvaa näkymäakselia ja kulkuyhteyttä. Sillan keskeiseen rooliin osana Espoon keskuksen kaupunkimaisemaa sekä sillan muodostamiin kaupunkitiloihin ja toiminnallisuuteen tulee kiinnittää erityistä huomioita.

Espoolaistentalon sisätilojen tulee kytkeytyä sekä visuaalisesti että toiminnallisesti julkisiin ulkotiloihin kaikilla rakennuksen sivuilla ja ympäristön korkeustasoilla. Rakennuksen ratkaisujen tulee kauttaaltaan tukea katu- ja aukiotilojen toimintoja, virikkeellisyyttä ja eriluonteisten julkisten tilojen syntymistä. Asuinkorttelien katutasoon tulee sijoittaa liike-, palvelu- ja työtiloja.

5 Kilpailuehdotusten arvosteluperusteet

Keskeisenä ehdotusten arvosteluperusteena oli, kuinka hyvin ehdotuksessa toteutuvat edellä kuvatut kilpailun tavoitteet.

Arvostelussa kiinnitettiin erityisesti huomiota seuraaviin ominaisuuksiin:

- ratkaisun arkkitehtoninen kokonaisuus vahvistaa Espoon keskukselle asetettuja alueellisia kehittämistavoitteita Espoon keskuksen alueen imagoa houkuttelevana asuin- ja työpaikka-alueena
- Espoolaistentalon toiminnallisuutta, asukkaiden yhteisöllisyyttä, osallisuutta ja asiakaslähtöisyyttä edistävät ratkaisut
- Espoolaistentalon arkkitehtuuri, tilaratkaisujen toimivuus, monikäyttöisyys ja muuntojoustavuus
- asuinkortteleiden kiinnostavuus, kehityskelpoisuus ja toteutettavuus
- kaupunkitilojen viihtyisyys, toimivuus ja korkeatasoisuus
- liittyminen kaupunkirakenteeseen, maisemaan ja toiminnalliseen kokonaisuuteen
- suunnitelmien toteutus- ja jatkokehityskelpoisuus
- ratkaisu on kokonaistaloudellisesti kestävä, tehokas ja vaihteittain toteutettavissa

Kokonaisratkaisun ansioita pidettiin tärkeämpänä kuin yksityiskohtien virheettömyyttä.

6 Yleisarvostelu

Annettu kilpailutehtävä osoittautui mielenkiintoiseksi ja kaikki neljä kilpailijaa olivatkin ratkaisseet Espoolaistentalon sekä sitä ympäröivät asuntokorttelit omintakeisella ehdotuksillaan. Ratkaisut olivat laadukkaita, monipuolisia ja antoivat hyvin erilaisia ja mielenkiintoisia lähtö-kohtia jatkotarkasteluun. Suunnittelukilpailun tärkeä tavoite tarkastella annettua tehtävää erilaisista näkökulmista saavutettiin vaihtelevien ehdotusten muodossa hyvin.

Lähtökohta tärkeästä uudesta näkökulmasta asemalta kohti Espoon kirkkoa oli otettu pohjaksi kaikkiin kilpailuehdotuksiin. Espoolaistentalon kaupunkikuvallinen hahmo sekä asuinkortteleiden rakenne sensijaan vaihteli kaikkien ehdotusten välillä.

Espoolaistentalon oli ratkaistu useimmissa ehdotuksissa lähiympäristöään selkeästi korkeammalla, suurimittakaavaisella, 10-12-kerroksisella harkkomaisella rakennuksella (Virta, Lehteri, Kontrapunkti). Poikkeuksen näiden erilaisten kaukomaisemassa hahmottuvien maamerkkien sarjaan muodosti 7-kerroksinen 'Kohtaamisia'. Asukkaiden ja asiakaslähtöisyyden näkökulmasta ehdotuksista oli onnistuttu tekemään helposti lähestyttäviä ja houkuttelevia ja liiketilojen sijoittelu oli luontevaa.

Työympäristöjen kannalta tornimaiset ratkaisut johtivat helposti vertikaalisesti siiloutuviin kerroksiin, poikkeuksen tältäkin osalta muodosti 'Kohtaamisia' jossa tilat kiertyivät horisontaaliksi yhteisen keskeistilan ympärille.

Energia-, elinkaari- ja hiilitasekysymykset oli huomioitu kaikissa kilpailuehdotuksissa ja mm. rakenneratkaisuksi ehdotettiin joko puuta (Kohtaamisia) tai erilaisia puun, betonin ja teräksen hybridimalleja (Lehteri, Virta sekä Kontrapunkti).

Asuinkorttelien osalta tekijät olivat huomioineet ohjelmassa annetun tavoitteen: n. 26.000 as k-m² eikä ehdotusten laajuuksissa ollut huomattavia eroavaisuuksia. Kaupunkirakenteelliset typologiset ratkaisut nojasivat sekä umpikorttelimalliin (Virta ja Kontrapunkti), terassoituvaan suurtortteliin (Lehteri) sekä pienirakeisempaan

avoimeen kortteliympäristöön (Kohtaamisia). Parhaimmissa ehdotuksissa oli asuinkortteleiden avulla onnistuttu luomaan rikasta ja vaihtelevaa ympäristöä joka tarjoaa riittävät yksityisyyden suojan korttelin sisälle, mutta liittyy kuitenkin avoimesti ympäröivään maisemaan ja uuteen keskeiseen kirkolle johtavaan viherakseliin.

Mikään ehdotuksista ei sellaisenaan ilman muutoksia sovellu jatkosuunnittelun pohjaksi, vaan kaikkien kilpailijoiden ratkaisussa oli toteutettavuuteen, laajuuteen, kustannuksiin ja toiminnallisuuteen liittyviä puutteita. Arvioinneissa huomioitiinkin myös ehdotusten joustavuus ja kehityskelpoisuus jatkosuunnittelun ja toteutettavuuden näkökulmasta.



Kohtaamisia



Kontrapunkti



Lehteri



Virta

Julkisivut etelään

7 Ehdotuskohtainen arvostelu

7.1 Kohtaamisia

Arkkitehtuuriltaan omintakeinen ehdotus jossa Espoolaistentalo erottuu kaupunkikuvassa persoonallisena ja arkkitehtuuriltaan kiinnostavana puurakennuksena. Ehdotuksessa on kokonaisvaltainen ote, jossa myös lähiympäristön tarkastelualueetta on käsitelty varsin reippain ottein.

Espoolaistentalo muodostaa komean ja selkeän päätteen Vaakunatorille, jonka puolelta on myös järjestetty pääsisäänkäynti rakennukseen. Vaakunatori liittyy näin luontevasti osaksi julkista rakennusta. Rakennuksen perusratkaisuna on keskeinen katettu atrium- tila, jonka ympärille kaikki toiminnot ja tilat kiertyvät. Atriumista muodostuu rakennuksen näyttävä ja keskeinen sykkivä sydän, jonka kautta järjestyy luontevat kulkuyhteydet rakennusten pääsisäänkäynnin ja puistosisäänkäynnin sekä myös kaikkien muiden tilojen välille. Ehdotus on kilpailuehdotuksista matalin, ja korkeutensa puolesta asettuukin varsin luontevasti ympäröivien rakennusten korkeusasemaan.

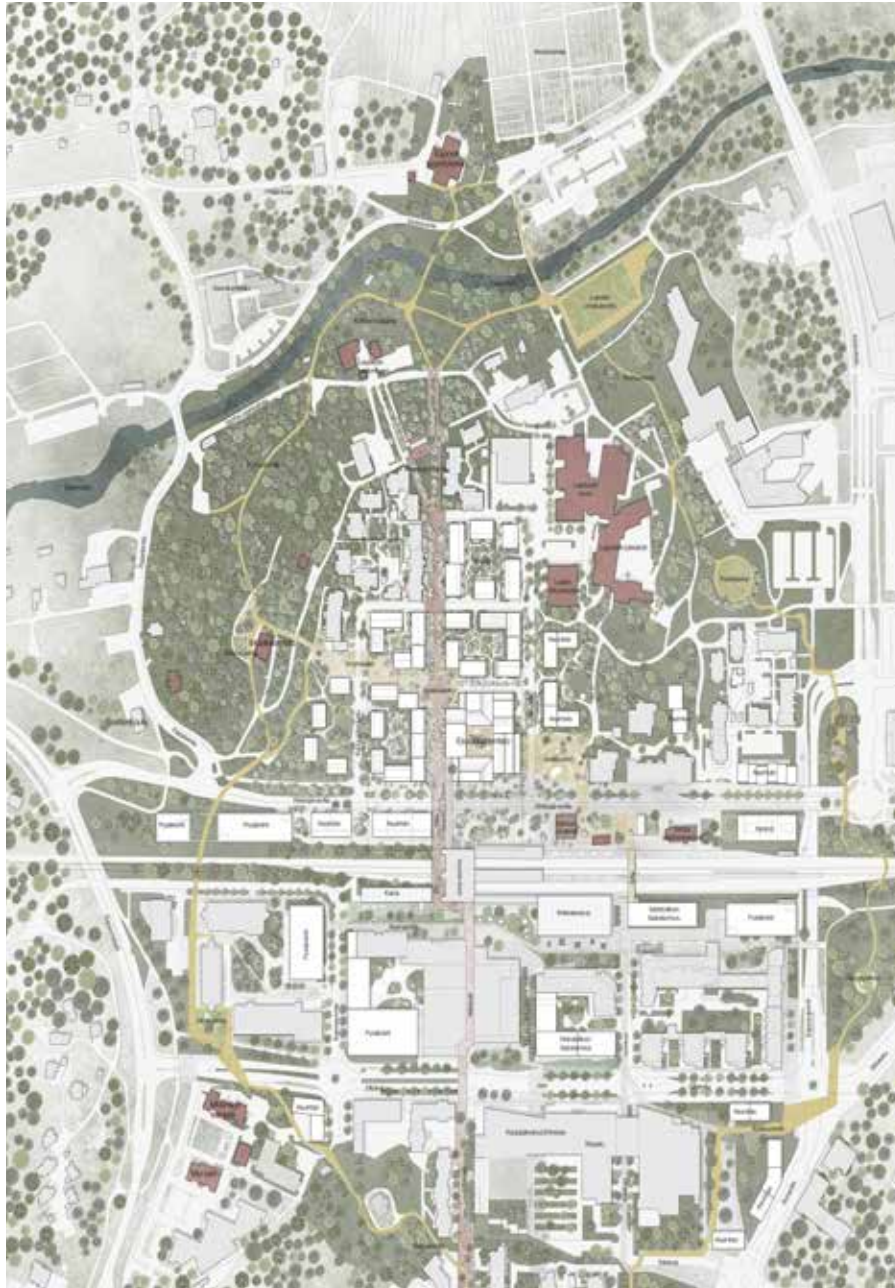
Puurakennus erottuu positiivisella tavalla kaupunkikuvassa ympäristöstään, ja pohjakerrosten avautuminen sekä katutilaan että puiston suuntaan tekee rakennuksesta helposti lähestyttävän ja kutsuvan. Kirkkojärventien katu on esitetty muutettavaksi shared space- mallin mukaiseksi jaetuksi katutilaksi, jota sinällään ei pidetä realistisena. Liiketilat ja ravintolat sijoittuvat kuitenkin luontevasti katujulkisivulle elävöittäen ja rikastaen nykyistä katutilaa. Silta on esitetty leveänä istutettuna kantena, joka tuottaa rakenteelle turhaa raskautta, laajentaa sillan alustilaa eikä Kirkkojärventien jalankulkumaiseman kannalta ole omiaan lisäämään katutilan viihtyisyyttä.

Kilpailuehdotuksessa Valtuustosali on esitetty nostettavaksi 6. kerroksen tasolle, jolloin salista ja lämpiöistä saavutetaan hienot näkymät kohti Espoon tuomiokirkkoa ja kulttuurimaisemaa. Salin

yhdistäminen tapahtuma-alueeseen sekä aulatiloihin mahdollistaa suurtenkin yleisötilojen järjestämisen – ja lisäksi tekijä on eläytynyt huolellisesti pohtimaan salin tunnelmaa. Monitoimisalin lisäksi ylimpään kerrokseen on luotu keidasmainen talvipuutarha, joka varmasti sinällään toimisi lähiympäristönsä imagoa nostavana ja houkuttelevana kohtaamispaikkana niin lähialueen kuntalaisille, vierailijoille kuin rakennuksen kaikille käyttäjille. Perusratkaisua jatkokehitettäessä on syytä tiedostaa monitilallisen salin huoltoon, hissilogistiikkaan, kulunvalvontaan ja turvallisuuteen sekä poistumistiejärjestelyihin liittyvät lisätarpeet sekä riittävä nostokapasiteetti vierailijoille hissien ja/tai liukuportaiden avustuksella. Systemaattisen rakennuksen tilat mahdollistaisivat varmasti salin sijoittamisen myös lähemmäs sisäänkäyntejä, mutta toki tuolloin tilat myös osittain arkipäiväistyisivät ehdotukseen verrattuna.

Rakennuksen runkoratkaisu perustuu puurakenteen mitoitukseen, mutta toimii systemaattisena ja loogisena sekä mittakaavallisesti luo hyvät ja muuntojoustavat runkosyvyydet eri toiminnoille. Salin sijoittuminen ylös, jolloin tilan päälle ei ole tarvinnut esittää muita varauksia helpottaa jonkin verran salitilan toteuttamista puurakenteisena. Toimistojen sijoittuminen yhteisöllisen atriumin ympärille mahdollistaa tilojen käyttäjille runsaasti satunnaisia kohtaamisen mahdollisuuksia ja tukee tavoiteltua yhteisöllisen työympäristön saavuttamista. Työtilat ovat valoisia ja puolijulkisten tilojen sijoittaminen atriumin yhteyteen välillisen valon varaan on saavutettavuuden ja yhteiskäyttöisyyden kannalta luontevaa. Tiloja on kohtuullisen helppo jakaa tarvittaessa useammalle käyttäjälle, toki atriumin ja sillastojen myötä yhteiskäyttöön jyvitettyjen tilojen määrä kohoaa varsin suureksi – ja poistumisreittien suhteen on syytä varautua yhteisjärjestelyihin. Horisontaalinen liikkuminen tilojen välillä on helppoa, ja samaan kerrokseen saadaan sijoitettua useita eri käyttäjäryhmiä joka on omiaan lisäämään kommunikaatiota ja vähentämään siiloutumista.





Ehdotuksen runkoratkaisu lähtee CLT- puurakenteesta, ja myös julkisivut on esitetty puurakenteisina. Tällä yhdistelmällä on saavutettu -22,6% hiilijalanjäljen vähennys arvioituaan lähtötasoon, joka oli kilpailuehdotuksista paras saavutus – toisaalta viherkertoimen ja hulevesien viivytysten osalta suunnitelma jäi ehdotuksista heikoimmaksi. Ilman aurinkopaneeleja e-lukuvvertailussa ehdotus sijoittui toiseksi 87.0 kWh/m², mutta aurinkopaneelit huomioiden sijoitus tippui viimeiseksi 78,9 kWh/m². Ikkunapintaa ehdotuksessa oli eniten, 58,6 % ulkoseinästä. Aurinkokuorman huomiointi jatko-suunnittelussa on tarpeen. Tavoitteellisen neljän tähden RTS-luokitukseen pääsemiseen on hyvät perusedellytykset huomioiden materiaalihokkuus sekä puurakenteen hiilijalanjälki.

Tekniset ratkaisut periaatetasolla vaikuttivat toimivilta ja kehityskelpoisilta, tosin kellarikoneiden sijoittelussa on hyvä tiedostaa toistaiseksi suunnitelmista uupuvat jäte- ja raitisilmakuilujen edellyttämät tilavaraukset ja haittavaikutukset kerroksiin. Huoltoväylät ovat selkeitä, yhteydet toimivia mutta jatkosuunnittelussa huomioitava että esitetyt jätehuoltotilat eivät riitä koko kiinteistön eri toimintojen tarpeisiin. Ylläpidon ja huollon osalta puurakenteen tuoma jatkuva ylläpitotarve sekä erityisesti vaihtelevan korkuisten kaarevien kattorakenteiden myötä aiheutuvan lumen kasautumisen estäminen julkisivujen liitospinnoille edellyttää jatkokehittämistä. Myös aurinkopaneelien sijoittumisen kannalta kaarevien kattopintojen laajuutta ja määrää on syytä pohtia kriittisesti.

Ehdotuksessa julkisten, puolijulkisten sekä työntekijöiden tilat sekoittuvat ja edellyttävät huolellista vyöhykkeiden käyttötarkoitusten uudelleenarviointia kulunvalvonnan sekä turvallisuuden näkökulmasta. Vaiheittainen toteutettavuus oli huomioitu.

Kokonaiskustannuksiltaan ehdotus oli kallein, ja ylitti osaltaan tavoitekustannukset huomattavasti kuten kaikki muutkin ehdotukset. Osasy kustannustason nousuun kilpailijoihin verrattuna oli ehdotuksen laajuus, joka oli ehdotuksista suurin ja edellyttää toimenpiteitä tilojen tehostamiseksi.

Asuinkortteleiden suunnittelussa on lähdetty avoimesta kortteli-ajatuksesta, joka sinällään tukee ja täydentää hyvin Espoolaista korttelirakennetta. Vaihtelevat katto- korkeudet ja 4-10 kerroksisten rakennusten julkisivujen variaatio tuovat kortteleihin inhimillistä mittakaavaa joka on sovitettavissa hyvin yhteen olevaan kaupunki- rakenteeseen. Rakennusryhmien keskelle jääville pihoilta saadaan riittävää yksityisyyttä, vaikka ne osal- taan aukeavat laajempaan maisemakokonaisuuteen. Irtonaiset rakennuspalikat ovat osittain johtaneet tehottomaan asuntorakeisuuteen, ongelmallisiin lamellimittoihin tai pistetelojen pienuuteen, jossa hissien sekä portaiden suhde hyötyneliöihin nähden jää paikoin heikoksi – ja toisaalta rakennettavan raken- nuksen koko jää turhan pieneksi. Asuntotypologiaa ja kortteleiden rakennetta on syytä vielä kehittää, jotta toteutettavuus muodostuu houkuttelevaksi. Kirkolle johtavan näkymäakselin jalankulkuväylän luonne ehdo- tuksessa on turhan yksioikoinen, mutta ehdotuksen perusrakenne mahdollistaisi väylän kehittymisen myös monimuotoisempaan ja maisemallisesti rikkaampaan suuntaan. Asuinkorttelit on esitetty toteutettavan puukortteleina. Tarkastelualueelle oli esitetty lisää asuntorakentamista Kirkkojärventien ja radan väliin, jota ei pidetty kaupunkikuvallisesti hyvänä eikä toteutuksen kannalta realistisena.

Ehdotusta pidettiin arkkitehtonisesti ja kaupunkikuval- lisesti kunnianhimoisena, persoonallisena ja korkea- tasoisena. Suunnitelma täyttää hyvin kilpailulle asetet- tävät tavoitteet omaleimaisesta uudisrakennuksesta, joka vahvistaa Espoon keskuksen tulevaisuuden identi- teettiä. Kilpailuehdotuksen vahva ja näkemyksellinen kokonaisarkkitehtuuri kestää hyvin myös jatkosuunnit- telun edellyttämät kehitystarpeet ilman, että ehdotuksen arkkitehtoninen rikkaus tai laatu siitä olennaisesti kärsisi.



Kilpailuehdotuksen pohjapiirustus, 2 kerros, 1:400







7.2 Kontrapunkti

Tekijällä on vahva tahtotila ratkaista Espoon keskus kokonaisvaltaisella arkkitehtuurilla, jonka massiivisuus ja valittu rasterirakenne yhdistää ehdotuksen mielikuvissa erityisesti alueen 1970-luvun historiaan. Kokonaisuudesta muodostuu mittakaavaltaan häkellyttävän tiivis ja Espoolaistentalosta suureellinen maamerkki, jonka kauko-näkymissä korostuu yli 70m korkeuteen kurottautuva hulvaton harja-kattoinen torniaihe. Kilpailijoitaan yli 20m korkeampaa rakennusta pidettiin lähiympäristöönsä nähden kaupunkikuvaltaan yksinkertaisesti liian massiivisena ja suurena. Korkeampien massojen sijoittumista Kirkkojärventien linjasta sisäänvedettynä pidettiin sinänsä hyvänä ja jalankulkijan näkökulmasta massiivisuuden tunnetta vähentävänä.

Espoolaistentalon pääsisäänkäynti on osoitettu rakennuksen nurkkaan Kirkkojärventielle mutta aulatilat avautuvat 2-kerroksisina arkadin kautta myös Vaakunatorin suuntaan. Arkadin levymäisiä pilareita pidettiin jalankulkualueen turvallisuuden kannalta turhan mittavina. Yleisötiloihin kulku on helposti hahmotettavaa ja kuntalaisten palvelu-alue sekä harrastetilat sijaitsevat hyvin saavutettavasti katutasossa.

Valtuustosali sijaitsee kolmannessa kerroksessa ja kulku on järjestetty koneportain. Aula on isojen tilaisuuksien näkökulmasta purkautumiselle ahdas, samoin kuin diagonaali viistetty kulureitti yhdyssillan +15 tasolta rampin avulla sisäänkäyntiin +17.5 tasoon. Viitesuunnitelman saliratkaisu on istutettu sellaisenaan kilpailuehdotukseen.

Tekniset tilat periaatetasolla huomioitu ja ratkaistu, 4. kerroksen tekniikkakerrosta pidettiin sijainniltaan tuhlailavana. Jätetilat ovat koko kiinteistön kannalta alimitoitettut, huoltoreitit Espoolaisten talolle ahtaat ja sekoittuivat yleisötiloihin. Turvallisuuden näkökulmasta julkiset yleisötilat on erotettavissa selkeästi työtiloista.

Työympäristöjen osalta perusratkaisun toimistokerros on kompakti ja muodoltaan mahdollistaa valoisien työympäristöjen luomisen. Suunnitelmassa tilaryhmät on esitetty luonnosmaisesti ja väliseinin eroteltuina siten että ympäristöstä muodostuu sekava ja vaikeasti hahmotettava kokonaisuus. Keskitetyt kuilut ja porrashuoneet mahdollistavat sinänsä rakenteellisesti selkeät muuntojoustavat tilat, mutta napakka kerroksen mitoitus ja muoto luo tiloihin paikoittain kuroutumia eikä selkeitä yhtenäisiä tiloja tarvittaessa ole mahdollista muodostaa. Kerroksien välisiä yhteyksiä ei ole esitetty, joten työn tekemisen kannalta yhteisöllisyyden muodostuminen on hankalaa ja organisaatiot siiloutuvat helposti omiin kerroksiinsa.

Energiakysymykset on huomioitu suunnitelmissa vaihtelevasti. Puu sekä vähähiilinen betoni muodostivat liittorakenteena rakennuksen rungon. Rakennuksen julkisivujen ikkunamäärä on huomattavan suuri, tosin ehdotuksessa oli huomioitu ulkopuolinen suojaus säädettävien verhoihin. Vaipan määrä suhteessa lämmitettävään pinta-alaan johti ilman aurinkopaneeleita laskettuna kilpailuehdotuksista heikoimpaan e-lukuun, 92.7 kWh/m², toisaalta mittavat vinot kattopinnat mahdollistivat laajimmat aurinkopaneelien sijoitusmahdollisuudet joilla e-lukutavoite saatiin korjattua parhaimmaksi 76.9 kWh/m². Kokonaiskustannuksiltaan ehdotus oli toiseksi halvin, joskin ylitti myös osaltaan tavoitekustannukset huomattavasti.

Asuinrakennusten jakautumista tiiliseen 3-4-kerroksiseen podestiosaan ja vaihtelevan muotoisiin vaaleisiin korkeampiin palikoihin pidettiin sinänsä kiinnostavana – tosin jo varsin paljon viimeaikoina käytettynä kaupunkirakenteellisena aiheena. Ehdotuksen tinkimätön rasteriarkkitehtuuri koettiin kuitenkin ympäristölleen turhan yksioikoisena ja tyllynä. 3-13 kerroksisten asuinkortteleiden umpikorttelirakennetta ja tiiviyttä vierastettiin mutta toisaalta napakoiden kortteleiden viistettyjä kulmia sekä esitettyä viherrakentamista ja puustoa pidettiin kaupunkitilaa

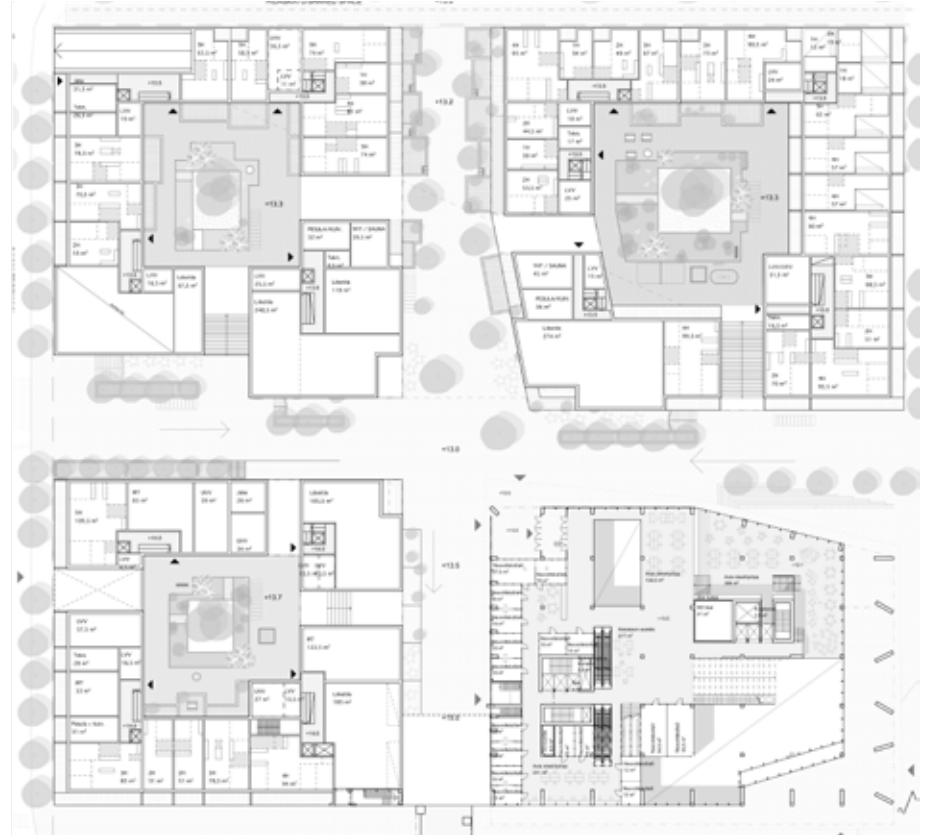




rikastuttavina elementteinä. Esitetty runkosyvyys ja podestiin + erillisiin yläkerrosten massoihin nojautuva perusrakenne mahdollistaa monipuolisen asuntajakauman. Kattoterasseilla ja irrallisilla yläkerrosten rakennusmassoilla saatiin tehokasta ja tiivistä korttelirakennetta kaupunkikuvallisesti kevennettyä. Osa sisänurkkien porrashuoneista koettiin pimeiksi ja ahtaiksi.

Ehdotuksen ongelmaksi koettiin sen massiivisuus sekä arkkitehtoninen ehdottomuus jonka arvioitiin tuottavan liian monotonista ja kolossaalista lähiympäristöä. Arkkitehtonisessa tinkimättömyydessään ehdotuksen kehityskelpoisuutta ei myöskään pidetty kovin hyvänä.









7.3 Lehteri

Omaleimainen ehdotus jossa Espoolaistentalo avautuu länteenpäin terassoituen kohti vihreää puistovyöhykettä ja uutta maisemallista keskusakselia, 'Espoolaistenpihaa'. Asemalta kirkolle johtava puistoakseli pyrkii muodostamaan uuden alueellisen identiteetin koko Espoon keskukselle, jota akselille avautuvat terassitalokorttelit osaltaan korostavat. Viherakselin yhteyttä Kirkkojärventielle on myös parannettu merkittävästi leventämällä ja terassoimalla viheralue alkavaksi suoraan katutasosta. Perusratkaisu ja uuden puistoakselin sekä vihervyöhykkeen korostaminen johtaa toisaalta siihen, että Espoolaistentalo kääntää selkensä kohti Vaakunatoria, ja massiivisen korkuinen rakennus muodostaa päälähestymissuuntaan tylyn ja mittakaavattoman päätteen.

Pääsisäänkäynti on osoitettu terassitalon selkäpuolelle, Kirkkojärventien kulmaan, jonka yhteyteen on rakennusmassaan esitetty kahden kerroksen korkuinen sisäänveto. Ele jää kuitenkin rakennuksen kokonaisuudessaan varsin vaatimattomaksi. Puistokannen sisääntulot sijoittuvat useampaan tasoon, eivätkä muodosta selkeää ja jäsennöityä pääsisäänkäyntiä puiston puolelta.

Valtuustosali sijoittuu toiseen kerrokseen ja mahdollistaa näyttävän avautumisen Kirkkojärventien sekä asemasillan näkymään. Suuret yleisöportaat luovat helposti hahmotettavan julkisen kulkureitin sekä näyttävän sisätilan rakennukseen. Salin liittäminen osaksi aulatiloja ei ole mahdollista.

Työympäristöjen kerrostasot vaihtelevat kooltaan ja ylemmissä kerroksissa terassoitua rakennuksen muoto johtaa varsin tehottomiin ja muuntojoustavuudeltaan jäykkiin tilaratkaisuihin. Avointen ulkoterassien hyödynnettävyys Espoon ilmasto-olosuhteissa rajoittuu vain lyhyeen kauteen vuodessa, toisaalta liikennöivät terassitasot ovat rakenteellisesti riskialttiita ja vuotuisen ylläpidon kannalta haastavia.

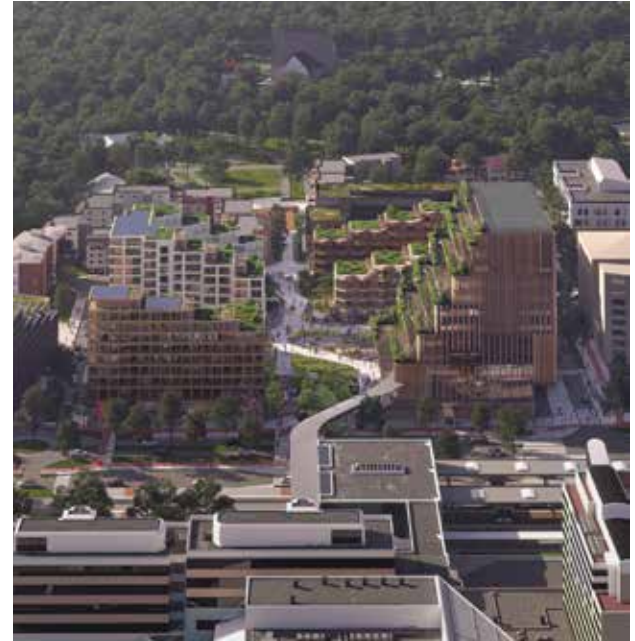
Tekniset tilat on esitetty kellariin, jota vaikeat pohjaolosuhteet huomioiden voidaan pitää virheellisenä ja erittäin kalliina perusratkaisuna. Jätehuoltotilat riittämättömät koko kiinteistön eri toimintojen tarpeisiin. Huoltoyhteydet selkeät.

Energiakysymyksiin oli suunnitelmissa kiinnitetty jonkin verran huomioita. Rakennuksen julkisivut havainnekuviissa luovat mielikuvan puurakennuksesta, joka osoittautuu virheelliseksi. Vaan rakennus koostuu pääosin kierrätetystä komposiitti + alumiini-julkisivuista sekä teräksen, betonin ja puun liittorakenteista. Johtuen runsaimmasta teräksen käytöstä ehdotuksen hiilijalanjäljestä muodostuu myös kilpailuehdotuksista suurin. Toisaalta puisto-mainen ratkaisu tuottaa myös hyvän viherkertoimen, synnyttää vähiten hulevesien viivytystarvetta ja mahdollistaa parhaiten hulevesien viivytystilavuudet. Ilman aurinkopaneeleita laskettuna kilpailuehdotuksen e-luku 89.6 kWh/m², ja aurinkopaneelit huomioiden sijoittui ehdotuksissa toiseksi parhaalle sijalle 77,8 kWh/m². Kustannusvertailussa ehdotus oli toiseksi kallein.

Asuinkortteleiden rakenne ja mittakaava poikkeavat merkittävästi ympäröivästä kaupunkirakenteesta. Kerrosluvut vaihtelivat 4-10 kerroksen välillä. Asuinhuoneistojen ratkaisut koettiin toteutettavuudeltaan haastaviksi ja porrashuonetehokkuuksiltaan paikoitellen erittäin heikoiksi, 2-7 as/prsh joista osa luhtikäytävä-ratkaisuina toteutettuja. Terassoituvan suurkorttelin toteuttaminen vaiheittain pienempiin yksiköihin jakautuen olisi vaikeaa.

Ehdotuksen ongelmaksi koettiin rakennuksen massiivisuus sekä terassiratkaisuihin perustuva ja paikalliseen kaupunkirakenteeseen nähden vieras arkkitehtuuri. Em. syistä ehdotusta ei arkkitehtonisilta perusratkaisuiltaan nähty myöskään erityisen kehityskelpoisena.











7.4 Virta

Espoolaistentalo hahmottuu selkeästi lähiympäristöään korkeampana rakennuksena sijoittuen itä-länsisuuntaisena uutena elementtinä Kirkkojärventien varteen. Rakennuksen arkkitehtuuri on kokonaisvaltaista, rauhallista ja selkeän ryhdikästä. Jakautuminen rouheaan punatiiliseen podestiin ja vaaleaan yläosaan toimivat kaupunkikuvallisesti hyvin. Pitsimäisen reikätiilen detaljoinnilla saadaan jalankulkijatasoon muodostettua rikasta ja miellyttävää kaupunkitilaa, ja liikennettä ohjaavat arkadit mahdollistavat suojaiset yhteydet rakennukseen. Ehdotuksen korkeita umpipäätyjä pidettiin turhan tylyinä ja sulkeutuneina. 'Virta'- taideteoksen avulla olisi mahdollisuus myös avata näkymiä toimistotiloista ulkotiloihin ja maisemaan jolla rakennuksen kiinnostavuus myös pitkissä kaukonäkymissä muuttuisi vähemmän massiiviseksi ja samalla työympäristöt saataisiin avoimemmiksi ja houkuttelevammiksi.

Vahva ja useissa kohdissa toistuva kolmiotematiikka koettiin kokonaisuuden kannalta turhan aggressiivisena ja kirkko-tematiikaltaan myös päälleliimattuna arkkitehtonisena elementtinä. Siltaratkaisuuun puurakenne sekä kolmioteema tuo persoonallisen ilmeen – mutta myös ahtaita sisänurkkia, joiden ylläpito ja huolto on haastavaa.

Pääsisäänkäynti on suunnattu selkeästi Vaakunatorilta, ja toriaukio saadaan liitettyä toiminnallisesti osaksi Espoolaistentaloa. Tontin korkeuserot ja liittymät sekä Kirkkojärventien että puiston tasolle on ratkaistu onnistuneesti muodostamalla Vaakunatorin sisäänkäynnin yhteyteen rakennuksen halkaiseva diagonaalinen kulkureitti, joka suuntaa näkymät kohti puistoa ja Villa Bredablickia. Myös Kirkkojärventieltä osoitettua porrasyhteyttä puistotasolle pidettiin luontevana lisänä kaupunkilaisten kulkureitteihin.

Kuntalaisten tilat sijoittuvat luontevasti pääsisäänkäynnin sekä toisen kerroksen puistosisäänkäynnin läheisyyteen. Valtuustosali on sijoitettu toiseen kerrokseen ja erilleen muusta toimistorungosta joka on teknisesti sekä toiminnallisesti rakentamisen kannalta selkeä ja helppo ratkaisu. Toisaalta ratkaisun johdosta sali jää rakennuksen

halkaisevan diagonaaliväylän takia irralliseksi joka aiheuttaa haasteita sekä huollon ja cateringin näkökulmasta että estää salin liittymisen ja avautumisen osaksi isompia aulatilajoja. Salin oma purkautumistila suuriin tilaisuuksiin jää ahtaaksi, ja liittyminen siltojen kautta cateringalueelle aiheuttaa ruuhkautumista.

Liiketilojen sijoittuminen on luontevaa ja yhteydet Espoolaistentaloon toimivat. Ravintolatilojen aukeaminen Kirkkojärventien katutasoon on omiaan luomaan katutilasta viihtyisää ja elävää ympäristöä.

Työympäristöt kerroksissa muodostavat napakkaa ja muuntojoustavaa - mutta osittain varsin syvärunkoista tilaa. Keskitetyt kuilu- porras- ja hissiyhteydet mahdollistavat tilojen muokkaamisen vapaasti – mutta toisaalta kerrosten välisiä ja kommunikaatiota sekä yhteisöllisyyttä lisääviä avauksia ei oltu osoitettu ja työympäristöjen siiloutumista pidettiin ehdotuksen riskinä.

Ehdotuksessa hiilijalanjälkeen sekä energiatehokkuuteen liittyviä аспекteja on huomioitu varsin hyvin. Puun sekä vähähiilisen betonin käyttö liittorakenteena on esitetty rakennuksen rungossa, lisäksi julkisivuratkaisuissa on vähiten ikkunapintaa joka lisäksi on esitetty suojattavan ulkopuolisella aurinkosuojauksella. Tehokas perusratkaisu, massoittelu ja hybridirakenne tuottivat ilman aurinkopaneelleja e-lukuvertailussa parhaan lopputuloksen 85.1 kWh/m², toisaalta rajallisesta aurinkopaneelien sijoitusmahdollisuudesta johtuen ehdotuksen aurinkopaneelit huomioiva e-luku tuotti arvoksi 77.8 kWh/m². Tavoitteellisen neljän tähden RTS-luokitukseen pääsemiseen ei nähty estettä ehdotusta jatkokehitettäessä.

Tekniset ratkaisut periaatetasolla vaikuttivat toimivilta ja kehityskelpoisilta. Huoltoväylät on selkeitä, yhteydet toimivia, tosin esitetyt jätehuoltotilat riittämättömät koko kiinteistön eri toimintojen tarpeisiin. Turvallisuuden näkökulmasta julkisten, puolijulkisten sekä työntekijöiden tilat ovat helposti hallittavissa ja valvottavissa. Vaiheittainen toteutettavuus oli hyvin huomioitu.



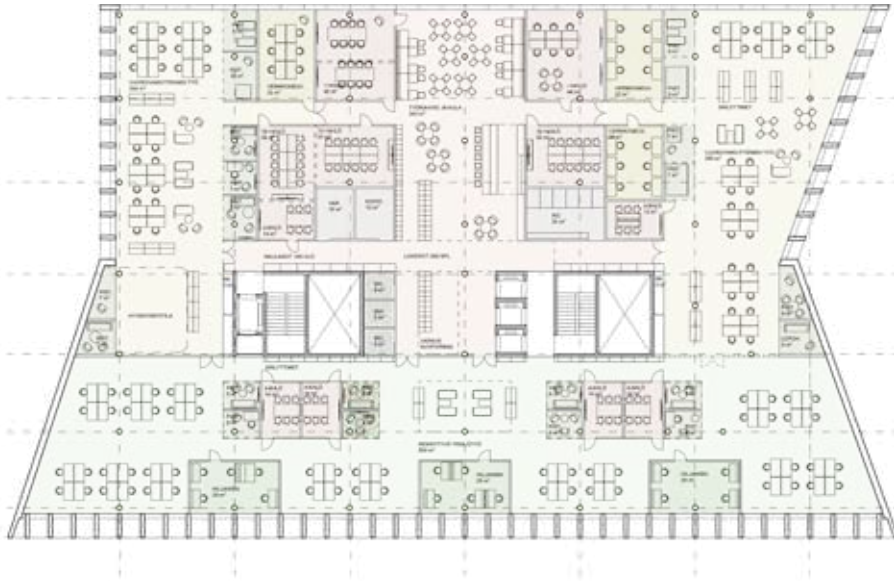
Kokonaiskustannuksiltaan ehdotus oli halvin, joskin ylitti osaltaan tavoitekustannukset huomattavasti kuten kaikki muutkin ehdotukset.

Asuinkorttelit muodostivat yhdeltä nurkaltaan avattuja umpikorttelikokonaisuuksia, joiden perusarkkitehtuuri luo hyvää ja selkeää sekä pääosin myös mittakaavallisesti miellyttävää kaupunkirakennetta 1-8 kerroksisin rakennusmassoin. Umpikorttelimaisuutta kaivattiin vielä kevennettäväksi ja rikottavaksi esimerkiksi madallettua nurkkaa avaamalla esitettyäkin enemmän. Ehdotuksen korttelit ovat asutosuunnittelun periaatetasolla erittäin hyvin ratkaistuja, kehityskelpoisia sekä vaihteittain toteutettavissa – mutta esitettyltä arkkitehtuuriltaan varsin anonyymejä sekä tavanomaisia. Umpikorttelirakenteesta aiheutuvat sisänurkkahaasteet on taklattu hyvillä ja valoisilla porrashuoneratkaisuilla, joilla on mahdollistettu tehokas jopa 7 asunnon syöttö – sekä rungon ulkopuolisilla vaihtelevan levyisillä parvekkeilla. Valitusta runkosyvyydestä johtuen asunnot ovat valoisia, avautuvat mukavasti maisemaan ja asuntojakauma on säädettävissä monipuoliseksi ja vaihtelevaksi. Kirkolle johtavan julkisen jalankulkuväylän luonne ehdotuksessa on miellyttävän polveileva, ja mahdollistaa raitin kehittymisen maisemallisesti kiinnostavaksi ja viihtyisäksi. Tavoitetehtokkuus on kilpailuohjelman mukainen, mutta ehdotus osoittaa että tavoitetehtokkuuden lopputuloksena korttelit muodostuvat varsin tiiviiksi ja korkeiksi.

Ehdotusta pidettiin kaikilta osin hyvin kehityskelpoisena, arkkitehtuuriltaan korkeatasoisena, tyylikkäänä, kestäväenä ja ajattomana – mutta yleisilmeeltään ehdotuksen arkkitehtuuriin kaivattiin lisää omintakeisuutta sekä voimakkaampaa identiteettiä.









8 Kilpailun tulos

8.1 Kilpailun tulos

Tuomaristo päätti yksimielisesti valita kilpailun voittajaksi ehdotuksen ”Kohtaamisia”, joka kokonaisuutena parhaiten täytti kilpailun tavoitteet ja antaa parhaat mahdollisuudet jatkosuunnittelulle.

8.2 Tuomariston suositukset

Tuomaristo esittää, että Espoolaistentalon suunnittelua jatketaan voittaneen ehdotuksen pohjalta sen tekijöiden kanssa.

Ehdotusta tulee kehittää yhteistyössä tilaajan kanssa arvostelupöytäkirjassa esitetyt havainnot ja suositukset huomioiden.

8.3 Arvostelupöytäkirjan allekirjoitus

Tuomaristo hyväksyi ja allekirjotti arvostelupöytäkirjan.

Espoossa 30.5.2023

Olli Isotalo, puheenjohtaja

Maija Lehtinen

Tuuli Mattelmäki

Ossi Keränen

Juha Iivanainen

Mikko Kivinen

Sarlotta Narjus

Mervi Savolainen, sihteeri

8.4 Nimitietojen avaus

Tuomaristo avasi ehdotusten nimitiedostot ja ehdotusten tekijöiksi osoittautuivat seuraavat työryhmät:

Ehdotus ”Kohtaamisia”

Cobe + Lundén Architecture Company

Dan Stubbergaard (perustaja, arkkitehti), Cobe
Eik Bjerregaard (osakas, arkkitehti), Cobe
Eero Lundén (perustaja, arkkitehti SAFA, FRSA), LAC
Vesa Arosuo (arkkitehti, SAFA), LAC

Projektiarkkitehdit:

Cobe:

Mark Aron Thomsen (arkkitehti)

Alexander Ejsing (arkkitehti)

LAC:

Carmen Lee (arkkitehti)

Minna Ahtiainen (arkkitehti SAFA)

Fia Tornberg (arkkitehti)

Rubén Tomás Verde (arkkitehti)

Avustajat:

Cobe:

Rasmus Ejder (arkkitehti)

Emanuele Biscaro (arkkitehti)

Mads Bryld Sørensen (maisema-arkkitehti)

Esther Urioste (maisema-arkkitehti)

Mikkel Madsen (arkkitehti/lioppilas)

LAC:

Merve Ünlü (arkkitehti)

Janne Mustonen (rakennusarkkitehti)

Ida Gündogdu (arkkitehti/lioppilas)

Hannele Cederström (arkkitehti, SAFA)

Feng Ye (arkkitehti)
Petri Herrala (arkkitehti, SAFA)

Konsultit:

Antti Seppälä (kiinteistökehitys)
Jouni Lehtomaa (liikennesuunnittelu)

tekijänoikeus:

Cobe ja Lundén Architecture Company

Ehdotus ”Kontrapunkti”

OOPEAA OFFICE FOR PERIPHERAL ARCHITECTURE

Työryhmä:

Anssi Lassila, arkkitehti
Aki Markkanen, arkkitehti
Otto Heinonen, tekniikan kand.
Tuuli Tuohikumpu, arkkitehti
Liisa Heinonen, arkkitehti
Havu Järvelä, arkkitehti
Markus Keisala, tekniikan kand.
Isaac Edmonds, arkkitehti
Timo Etula, arkkitehti

Maisema-arkkitehti: VSU Maisema-arkkitechdit Oy

Outi Palosaari, maisema-arkkitehti
Minna Raassina, maisema-arkkitehti
Emilia Hiltunen, maisema-arkkitehti

Visualisointi: Mir

SWECO Rakennetekniikka Oy

Jaakko Passinmäki, DI, betonirakenteet
Aapo Rikala, RI, betonirakenteet
Lauri Lepikonmäki, DI, puurakenteet
Elina Paukku, DI, matalahiilinen betoni

SWECO Talotekniikka Oy

Tapani Palmunen, DI, Lvis- /elinkaariperiaatteet

tekijänoikeus:

OOPEAA OFFICE FOR PERIPHERAL ARCHITECTURE

Ehdotus ”Lehteri”

Arkkitehtitoimisto ALA ja Playa Arkkitehdit

Arkkitehtitoimisto ALA

Juho Grönholm, arkkitehti SAFA, osakas
Antti Nousjoki, arkkitehti SAFA, osakas
Samuli Woolston, arkkitehti SAFA, osakas

Tatu Rekola, arkkitehti SAFA
Jack Foisey, arkkitehti
Epp Jerlei, arkkitehti

Playa Arkkitehdit

Veikko Ojanlatva, arkkitehti SAFA, osakas
Tuukka Vuori, arkkitehti SAFA, osakas

Mia Karlsson, arkkitehti SAFA
Seppo Tusa, arkkitehti
Sanni Salmi, arkkitehti SAFA
Marjaana Juujärvi, arkkitehti
Siiri Könönen, ark.yo
Sofia Juntunen, ark.yo

Nomaji maisema-arkkitehdit

Mari Ariluoma, maisema-arkkitehti MARK, osakas

Lotta Pulkkinen, arkkitehti RIBA II

Alex Salminen, maisema-ark.yo, LuK

Sitowise

Jukka Ala-Ojala, DI, vanhempi konsultti, rakennesuunnittelu
Johannes Helander, DI, palvelualuejohtaja, LVI-suunnittelu
Mikko Vuorinen, TkL, suunnittelupäällikkö, liikennesuunnittelu

Ehdotus ”Virta”

Verstas Arkkitehdit Oy

Väinö Nikkilä, perustajaosakas, tekniikan kandidaatti
Jussi Palva, perustajaosakas, arkkitehti SAFA
Riina Palva, perustajaosakas, arkkitehti SAFA
Ilkka Salminen, perustajaosakas, arkkitehti SAFA

Työryhmä:

Tommi Junnola, arkkitehti SAFA
Anni Vanha-Patokoski, arkkitehti SAFA
Tino Toivonen, arkkitehti SAFA
Otto Autio, arkkitehti
Milla Parkkali, arkkitehti SAFA
Juho Manka, arkkitehti SAFA
Mika Lundberg, arkkitehti
Jaana Räsänen, sisustusarkkitehti

LOCI Maisema-arkkitehdit Oy (maisemasuunnittelu)

Pia Kuusiniemi, maisema-arkkitehti MARK
Milla Hakari, maisema-arkkitehti MARK
Félix Bourgeau, maisema-arkkitehti

Sitowise Oyj (liikennesuunnittelu)

Arttu Mäenpää, diplomi-insinööri
Esa Hartman, diplomi-insinööri

Asiantuntijat:

Vikke Niskanen / Granlund Oy / LVIS-suunnittelu
Tapio Aho / Ramboll Oy / rakennesuunnittelu
Esko Rechardt / Ramboll Oy / siltasuunnittelu

tekijänoikeus:

Verstas Arkkitehdit Oy



