



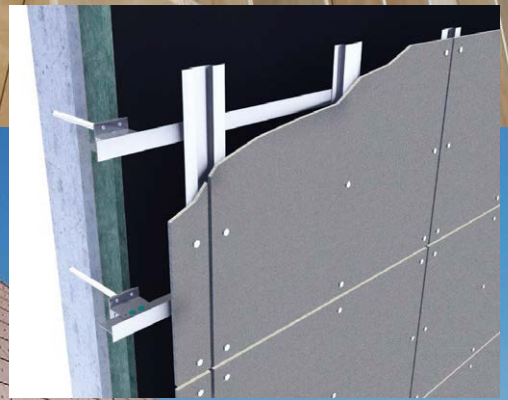
**au** arkkitehtiuutiset

## Rakennukselle ainutlaatuinen ilme

Alpolic - metallipintaiset komposiittilevyt

Gammastone - luonnonkivi-, keraami- ja lasilevyt

BWM - edistyksellinen taustakiinnitys



**FinnBUILD**

OLEMME MUKANA!  
Osasto 1D21  
12. - 14.10.2016 Messukeskus

**VITREA**  
JULKISIVUT



EMILIA SAATSI  
arkkitehti SAFA, maisema-arkkitehti  
SAFAn hallituksen jäsen

PERKA SAATSI



PÄÄKIRJOITUS

# Lisää puita kaupunkiin

**K**aupunkien ja niitä reunustavien pientaloaluiden tiivistäminen on yksi kasvavien kaupunkiseutujen trendeistä. Tiivistäminen johtaa kasvullisten pintojen vähenemiseen, kun tilaa rakentamiselle napataan viheralueilta ja pihosta. Pienelle tontille ei mahdu edes yhtä isoa pihapuuta. Hulevesien hallinnan tarpeet kasvavat, kun kovia pintoja on enemmän eikä haihduttavia latvuksia ole samalla tavalla kuin aikaisemmin.

Kaupunkisuunnittelussa tulisi hyödyntää katutilojapuiden kasvupaikkoina. Puurivit kaduilla voivat kantavan kasvualueen kanssa helpottaa katujen hulevesien hallintaa. Samalla kuivuudesta kärsivät puut saadaan voimaan paremmin. Hyvinvoivat puut tarjoavat monenlaisia luontohyötyjä kaupungin ihmisille. Ne varjostavat, tuottavat happea sekä puhdistavat ilmaa pölystä ja bakteereista. Kaupunkipuut tarjoavat oksansa myös linnuille, hyönteisille ja pienille nisäkkäille, jotka lisäävät kaupunkiluonnon monimuotoisuutta.

Suunnittelijan tehtäväksi jää tilan varaaminen puille ja niiden osoittaminen asemakaavamerkintöihin. Samalla tulisi varmistaa, ettei kunnallistekninen johtoverkosto tule sijoittumaan puiden juuristoalueelle.

Hyvin suunnitellut puukujanteet tarjoavat ohuita viherlankoja puistojen ja laajempien kaupunkimetsiköiden välille, joihin ne saattelevat työmatka- ja vapaa-ajanliikkujia. Luonnonvarakeskuksen ulkoilututkimuksen mukaan lähes kaikki suomalaiset harrastavat ulkoilua. Yli puolet suomalaisista harrastaa kävelyä, pyöräilyä,

uintia luonnon vesissä, marjastusta ja luonnon katselua. Suurtenkin suomalaisten kaupunkien vahvuutena on tarjota näitä ulkoilupalveluita lähietäisyydellä. Pääkaupungissakaan ei kotiovelta ole pyörämatkaa kummempia etäisyyksiä luonnonhelmaan.

Helsingin uudessa yleiskaavassa Keskuspuistoon osoitettua rakentamista on kritisoitu monelta suunnalta. Tiivistävä rakentaminen lisää puiston käyttöpaineita hulevesien käsittelyssä. Suojavyöhykkeiden pinta-alan pienentyminen heikentää kasvillisuuden ja eläimistön elinolosuhteita. Lisääntyvä käyttäjämäärä kasvattaa kulutusta. Myönteistä on, että yleiskaavan määräykset vahvistavat viherysteyksien merkitystä ja huomioimista asemakaavassa.

Suotavaa olisi, että Keskuspuistossa säilyy ja edelleen kehittyä mahdollisimman luonnonmukainen metsämäinen tunnelma, eikä rakentaminen johda kaupunkimetsän muuttumiseen parturoiduksi puistoksi. Reuna-alueiden rakentamisen periaatteena tulisi olla metsäympäristön laadun parantaminen, ei kerrosneliöiden lisääminen. Nyt risuinen alue on jo 50 vuoden päästä täysin toisen näköinen metsä, jos niin halutaan. Toisaalta esimerkiksi liito-orava on kaupunkimetsiin sopeutuva laji, jonka pesäpuiden alle sopii aluskasvillisuudeksi juuri sellainen risukko, joka ei ihmisiä miellytä.

Avistelen Keskuspuiston asemakaavoittajille kivistä tietä, jonka varrella kaupunkipuut eivät suo lohtua kulkijalle.



**KUVITTELE TÄMÄ MAISEMA  
ILMAN VIHERRAKENTAMISTA**

**VIHERTEK**



## **KAIKKI VIHERRAKENTAMISESTA JA -SUUNNITTELUSTA 12.–14.10. MESSUKESKUKSESSA HELSINGISSÄ**

ViherteK-tapahtumasta saat viimeisimmän tiedon viherrakentamiseen liittyivistä tekniikoista sekä keinot ja materiaalit urbaanin ympäristön rakentamiseen. Verkostoidu tehokkaasti ja saa maksimihyöty vierailustasi.

**Rekisteröidy veloitusetta kävijäksi ja tutustu ohjelmaan [www.vihertek.fi](http://www.vihertek.fi)**

FinnBuild, InfraExpo, Jäte, Vesi, Ympäristö, Arena ja ViherteK tuovat Messukeskukseen yhteensä toista sataa puheenvuoroa, kymmeniä seminaareja, satoja mukana olevia yrityksiä, kollegasi ja uudet kontaktit. Tule päivittämään ammattitaitoasi ja löydä tarpeisiisi sopivimmat tuotteet, palvelut, työmenetelmät ja ratkaisut!

**FinnBUILD**



**INFRAEXPO**

**Arena**

**ViherteK 2016: ke 12.10. ja to 13.10. klo 9–18, pe 14.10. klo 9–16**

**Lataa uusi Messukeskusapplikaatio  
älypuhelimellesi ja tee omat suosikkilistasi!**



**Messukeskus**





32



6

3 **PÄÄKIRJOITUS**

Lisää puita kaupunkiin *Emilia Saatsi*

6 **HAASTATELNU**

Ergonomiaa ja ekologiaa *Tatu Ahlroos*

10 **PUHEENJOHTAJALTA**

Kaupungistumisen arkkitehtuuri, elämän infrastruktuuri  
*Leena Rossi*

13 **FINLANDIA**

Arkkitehtuurin Finlandia -ehdokkaat valittu

16 **TAPAHTUMAT**

- 16 **Maksimalismi kohtasi minimalismin** *Minnamaria Koskela*
- 20 **Paikkaan kuuluminen puhuttaa Oslolla** *Meri Louekari*
- 22 **Avoin Helsinki** *Kaisa Karvinen*
- 24 **Kansanrakentamisesta kansanrakennuksessa** *Netta Böök*

26 **VÄITÖS**

Suunnittelun haasteita pohjoisissa kunnissa *Leena Rossi*

30 **KOLUMNI**

Ratapihoista tilaa kaupunkirakentamiselle *Matti Tapaninen*

32 **MAAILMALTA**

- 32 **New Yorkin rannat kuuluvat kaikille** *Meri Louekari*
- 35 **Sykähdyttäviä yllätyksiä Berliinissä** *Tarja Nurmi*



22

36 **KILPAILUT**

Arkkitehtuurikilpailua yli rajojen *Vesa Humalisto*

38 **JÄSENILLE**

SAFA juhlii pian 125-vuotista taivaltaan *Päivi Virtanen*

44 **ATL**

Kaukaa näkee enemmän *Vesa Juola*

ILMESTYYS: vko 39  
12 numeroa vuodessa  
68. vuosikerta  
ISSN 0044-8915  
Aikakauslehtien liiton jäsen  
SAFAn, MARK:n, ATL:n ja  
SUM:n uutis- ja tiedotuslehti

JULKAISIJA:  
Suomen Arkkitehtiiliitto –  
Finlands Arkitektförbund ry SAFA  
Runeberginkatu 5, 00100 Helsinki  
puh. 09 584 448, fax 09 5844 4222  
au@safa.fi, au.safa.fi, @au\_uutiset

PÄÄTOIMITTAJA:  
Paula Huotelin  
paula.huotelin@safa.fi  
puh. 040 556 2827

TOIMITUSSIHTEERI:  
Anne Haatainen  
au@safa.fi, puh. 050 570 4180

Avustaja: Riina Behl  
Toimittaja: Päivi Virtanen  
Ulkoasu: Anne Haatainen

Paino: Lönnberg Print & Promo

LEHTITILAUKSET JA  
OSOITTEENMUUTOKSET:  
TILAAJAT: julkaisut@safa.fi  
puh. 09 5844 4221  
JÄSENET: jäsenasiat@safa.fi

ILMOITUSMYNTI:  
Hannu Pyykkö, Media Bookers  
puh. 050 2250  
Ratakuja 1 LT 1, 01300 Vantaa  
hannu.pyykkö@mediabookers.fi  
www.mediabookers.fi  
Ilmoitusaineiston jättöajat:  
au.safa.fi

ILMESTYMISAJAT 2016:  
Nro Ilmoitusaineisto Ilmestyy  
10 3.10. 26.10.  
11 31.10. 23.11.  
12 21.11. 21.12.  
(Toimitettava aineisto  
viikkoa aikaisemmin.)

Kansikuva:  
Lappeenrannan kaupunginteatteri,  
Arkkitehtitoimisto ALA, vuonna  
2015. Kuva Tuomas Uusheimo.  
Kohde on yksi tämän vuoden  
Arkkitehtuurin Finlandia -ehdokkaista.



**Muotoilija Yrjö Kukkapuro täytti keväällä 83 vuotta, mutta hän työskentelee edelleen aktiivisesti erityisesti Suomessa ja Kiinassa. Parhaillaan Kukkapuron ja Mikko Paakkasen prototyyppejä on nähtävillä *Vuokseniskan pojat*-näyttelyssä Imatran taidemuseossa 15.10.2016 saakka. *au* haastatteli Kukkapuroa tämän ja vaimonsa Irmeli Kukkapuron ateljeekodissa Kauniaisissa.**





KOKEILIN ERILAISIA MUOTOJA JA TOIN NIITÄ ESIIN PERUSVÄREILLÄ.

MIELESTÄNI MUOTO OLI TÄRKEÄ, EIKÄ NIINKÄÄN VÄRI.

# Ergonomiaa ja ekologiaa

**O**let sanonut, että arkkitehtuuri on taiteiden äiti. Olet suhtautunut tähän hyvin vakavasti ja kunnianhimoisesti omassa studiorakennuksessa.

– Haaveilin aikoinaan arkkitehdin urasta, mutta kun kuulin, että ehtona oli pitkä matematiikka, pyrkiminen jäi. Geometria on molemmissa ammateissa kuitenkin pakko hallita.

Olen saanut tehdä työtä arkkitehtien apulaisena, yhteistyössä heidän kanssaan. Jokaisen tuotteen idea on syntynyt arkkitehtuurista, vaikka tuotteesta olisikin myöhemmin tullut standardi teolliseen valmistamiseen. Ilman tilallisen funktion vaatimusta en tiedä, mitä olisin tehnyt: en varmaan mitään. Vasta viime aikoina olen alkanut vähän taiteilla, mutta saan silti edelleen inspiraatiota arkkitehtuurista.

Kun tein kalusteita lasikuidusta, sain idean tästä talosta ja sen kuoreen perustuvasta rakenteesta. Projektissa mukana ollut insinööri, tekniikan tohtori **Eero Paloheimo** ehdotti kolmi-kulmaista muotoa. Totesin, että sitten saadaan kolme seinää, ja Eero laski tietokoneella muodon.

Katto piti alun perin toteuttaa 25 millimetriä paksusta lasikuidusta, mutta siitä olisi tullut liian kallis. Katto toteutettiin halvemmin ja visuaalisesti kömpelömmiin 8 senttimetriä paksusta betonista. Tämä kyllä harmittaa, sillä lasikuidusta toteutettuna se olisi ollut ikuinen: betoni taas aikanaan hajoaa.

## **Onko erikoisen rakennuksen ylläpidossa erityisiä haasteita?**

– Kun kuulin rautatievaunuja eristettävän polyuretaanivaahdolla, keksin pyytää näitä hommia tekevän firman eristämään talon sisäkattoa. He kieltäytyivät ensin, mutta ylipuhuttuani heidät kaksi miestä tuli pullojensa kanssa ja katon suihkutettuaan olivat kuin kaksi vaahtomöykkyä. Katon pintaan roiskutetusta ensimmäisestä kerroksesta tuli niin tiukka, että kosteus ei ole vielä tänäkään päivänä tullut läpi.

Kerran tietä pitkin käveli rakennusmestari ja totesi, että onpas teillä eriskummallinen hökötyks. Kerroin, että meillä on katto-ongelma, kun katon ulkopinta ei maalattuna näytä kestävän. Hän neuvoi, että siihen kiinnitettäisiin pisteliimauksella kumibitumimatto. Pisteliimaus auttaa siinä, että jos sinne pääsee kosteutta, se pääsee sieltä myös pois.

Jos näitä kahta onnenkantamoista ei olisi ollut, en tiedä, missä kunnossa talo nyt olisi.

**Sinut tunnetaan miehenä, joka suunnitteli Karuselli-tuolin, mutta viime aikoina sinut on opittu tuntemaan myös ahkerana Kiinan kävijänä.**

– Tutustuin 1990-luvun lopulla TaiKissa tohtoriopintojaan suorittavaan **Fang Haihin**, joka kutsui minut Kiinaan luennoimaan. En asiaa paljoakaan ajatellut, mutta ei mennyt kuin muutama kuukausi, kun sain punaisella tähdellä varustetun kutsukirjeen.

Siihen aikaan Kiinassa ei ollut vielä paljoa länsimaisia vierailijoita eikä pohjoismaalaisia liiemmin ole vielääkään. Suomessa on etua Kiinassa entisenä Neuvostoliiton ystävänä. Kiinalaisissa kouluissa luettiin ennen kiinan ohella vain venäjää, ja suomalaisen muotoilun yksinkertainen muotokieli nähdään sosialististen ihanteiden mukaisena, vaikka se ei Suomessa alun pitäen sitä ollutkaan. Tällaisia moderneja kalusteita pidettiin ennen herrojen hommina.

Kiinasta puuttuu tyystin moderni kalusteosaaminen. Myös perinteinen kiinalainen kalusteperinne on kommunismin aikana ollut suurissa vaikeuksissa ja epäsuosiossa. Nyt tilanne on murrosvaiheessa: kaksikymmentä vuotta sitten Kiinasta ei löytynyt kunnollista museota, jossa olisi nähnyt esimerkiksi Ming-dynastian ajan kalusteosaamista, mutta uuden Shanghain-museon avauduttua tilanne on toinen.



”

MINULLA ON LYHYET JALAT  
JA PITKÄ SELKÄ: TÄLLÖIN EN  
TEE TUOLEISTA LIIAN  
KORKEITA TAI LAITA  
HARTIATUKEA LIIAN ALAS.

### ***Kiinassa tutustuit myös bambuun, joka on ollut sinulle tärkeä materiaali 2000-luvulla.***

– Eräällä Kiinan-matkallani tutustuin paikalliseen puusepän verstaaseen. Näin tapasin mestari **Yinin**, josta tuli läheinen ystäväni ja yhteistyökumppanini. Suunnittelin bambutuolin, jota Yin valmisti kiinalaiseen toimistorakennukseen noin sata kappaletta. Kun tiedustelin, mitä Yin aikoi laittaa tuolille hinnaksi, jouduin tinkaamaan hintaa ylöspäin vähintään sataan dollariin per tuoli.

Bambukalusteet on valmistettu niin, että ne kulkevat ekologisesti litteissä paketeissa. Tämä oli Unescon virkamiehen vaatimus: Olimme Unescon toimistossa Pekingissä, ja he olivat valitsemassa kiinalaista yliopistoa mukaan bambuprojektiin. Paikalla oli minun ja Fang Hain lisäksi professori Nanjingin metsäyliopistosta. Kuulin yhden amerikkalaisen Unescon henkilön sanovan, että jos bambusta tehdään esineitä, niiden täytyisi olla pakattavissa niin, että ei kuljetettaisi pääosin ilmaa. Säikähdin ja keksin sillä sekunnilla: elementtirakenne! Tehdään kalusteet levyistä, ja minne päin maailmaa ne kuljetehtaan, vasta paikan päällä ne ruuvataan, pinotaan tai laiteetaan jollain muulla tavoin kasaan.

Sitten projekti lähti käyntiin. Ravasimme Fang Hain kanssa bambumetsissä vuosikausia muotoiluasiantuntijoina. Lopputuloksena oli tuotteiden ohella Unescon kustantama kirja, joka sisältää kaiken, mitä bambusta on koskaan tehty.

### ***Miksi juuri bambu?***

– Mestari Yin teki perinteisesti tuolinsa ruusupuusta, mutta

tuntui vastenmieliseltä olla mukana sademetsien tuhoamisessa. Kun materiaaliksi löytyi bambu, asiat loksahdivat paikoilleen. Mestari Yin tosin ensin vastusti bambua, koska bambu on ”niin halpaa, niin halpaa”. Nyt Yin tekee jo tuolinsa bambusta.

Suunnittelimme Fang Hain kanssa yhdessä bambusta East-West-tuolin, jossa yhdistyy länsimainen suunnittelu ja virtuoosimainen kiinalainen puusepän taito. Kalusteisiin laiteetaan musta lakka, jolloin ne sopivat hyvin moderniin arkkitehtuuriin.

### ***Studiostasi löytyy tuolien prototyyppejä ainakin neljältä eri vuosikymmeneltä.***

– Kaikista tuoleistani Fysio (1970-luku) lienee suosikkini, sillä siinä on keskitytty erityisesti ihmisen ergonomiaan. Koin voimakkaan ammatillisen valaistumisen aikoinaan Ateneumisessa **Olli Borgin** kurssilla, jolla hän esitteli ruotsalaisen tohtori Åkerblommin fysiologia tutkimuksia. Studiossa oleva oranssi yksilö on ollut käytössä vuodesta 1976 saakka. Jalassa oleva nivel toimii yhä, vaikka vähän nitiseekin. Mekanismi on tehty pienessä norjalaisessa maalaiskylässä, kun niitä ei kukaan 1970-luvulla osannut Suomessa tehdä. Nykyään niitä valmistetaan Kiinassa.

Keltaisella ristikolla varustettu tuoli puolestaan syntyi, kun eräs ruotsalainen arkkitehti esitti minulle, että teepä sellainen aulakaluste, jossa on katsomista – värikäs veistos itsessään. Elettii 1980-luvun postmodernismin aikaa, ja totesin, että osasitpa oikein vaatia. Kokeilin erilaisia muotoja ja toin niitä



Oikealla pienoismalleja klassikkotuoleista, joiden väliin mahtuu 500 vuotta.

Alun perin parkettien valmistukseen kehitetty bambulamelli taipuu tuoliksi siinä missä koivukin.



esiin perusväreillä. Mielestäni muoto oli tärkeä, eikä niinkään väri. Kyseinen tuoli on edelleen valmistuksessa, ja postmodernismin vaikutus näkyy työssäni edelleen.

**2010-luvulla suunnittelussa korostuvat uusi tekniikka ja ekologinen kestävyys.**

– Tekniikka on ollut minulle aina erityisen tärkeää. Nyt kun olen alkanut leikata CNC:llä, olen innostunut juuri kyseisestä tekniikasta. CNC-tekniikalla työstettävät tuotteet valmistetaan Korvenrannan puusepäntehtaassa, joka on hyvin edistysellinen. Vanerit, joista tuotteet leikataan, valmistetaan 200 metrin päässä verstaasta. Tämän lisäksi kaikki hukka, joka vaneria työstettäessä tulee, käytetään hyväksi tehtaan lämmityksessä. Ekologisuus on nykyään erityisen tärkeää.

CNC-tuolien lukkomuttereilla viimeistelty rakenne on myös hyvin kestävä. Jos jokin osa hajoaa, sen voi uusia. Kun luennoin ruotsalaisille arkkitehteille, lupasin näille tuoleille 300 vuoden takuun. Eräs arkkitehti sitten tilasikin niitä Karoliinisen instituutin hammaslääkäri-instituutin aulaan, vanhaan funkkisrakennukseen, kolmekymmentä kappaletta eri väreissä: ruotsalaisittain hieman vaaleammissa.

**Tatu Ahlroos**

*Yrjö Kukkapuron ja Mikko Paakkasen prototyyppejä on nähtävillä kumpaisenkin kotiseutuun viitaten nimetyssä Vuoksenniskan pojat -näyttelyssä Imatran taidemuseossa 15.10.2016 saakka.*



SUUNNITELIMME FANG HAIN KANSSA YHDESSÄ BAMBUSTA EAST-WEST-TUOLIN, JOSSA YHDISTYY LÄNSIMAINEN SUUNNITTELU JA VIRTUOOSIMAINEN KIINALAINEN PUUSEPÄN TAITO.

## KUKA?

- > Yrjö Kukkapuro, syntynyt Viipurissa vuonna 1933.
- > Sisustusarkkitehti, Taideteollinen oppilaitos vuonna 1958.
- > Oma suunnittelutoimisto Studio Kukkapuro vuodesta 1959 lähtien.
- > Lukuisia palkintoja ja tunnustuksia, mm. muotoilun valtionpalkinto (1970), Pro Finlandia -mitali (1983) ja Kaj Frank -muotoilupalkinto (1995).
- > Kunniaotohtori, Taideteollinen korkeakoulu (2001).
- > Kunniaprofessori, Nanjingin metsäyliopisto ja Wuxin kevyen teollisuuden korkeakoulu, Kiina (1999).
- > Töitä pysyvissä näyttelyissä: New Yorkin modernin taiteen museo (1965), Vitra Design -museo (1991) ja Victoria ja Albert -museo (1971, 1984).



LUOVA KAUPUNKIPOLITIikka  
TARVITSEE TUEKSEEN ROHKEITA  
VISIOITA, PIENIMITTAKAAVAISEMPAA  
KAUPUNKISÖPÖILYÄ, KANSALAISTEN  
JA YRITYSTEN AKTIVOINTIA,  
AVOIMIA SUUNNITTELUKILPAILUJA,  
LÄPINÄKYVÄÄ MAAPOLITIikkaA JA  
KOKEILUKULTTUURIA.

# Kaupungistumisen arkkitehtuuri, elämän infrastruktuuri

**O**tsikossa on neljää sanaa, ja kaikki ne ovat vaikeita. Siksi ne ovatkin arkkitehdin silmissä niin mielenkiintoisia. **Tampereella joitakin** vuosia asuneena opin viehättymään tokaisuista kuten "eipä tehdä tästä nyt niin numeroo". Kunta- ja maakuntavaalit lähestyvät. Kaupungit ja muut kunnat opettelevat elämään uudessa tilanteessa sotea keveämpinä. Elinvoiman ja sivistyksen merkitys kuntien päätöksenteossa kasvaa. Tämä on iso mahdollisuus, mutta myös riski. Ja kyllä, kaupungistumisen arkkitehtuurista eli kaupunkipolitiikasta tulisi tehdä iso, iso numero.

**Elämän infrastruktuuri** (*life infrastructure*) on sanapari, jonka opin pari vuotta sitten American Planning Conferenssissa. Mielestäni se sopii hyvin myös meillä käytettäväksi. Kaupunkien kehityksessä ja siten myös arkkitehtuurissa on saatava hyvään tasapainoon kiinteistöjen käyttö eli omaisuusnäkökulma ja ihmisten tarpeet eli ihmisenäkökulma.

**Talouyhtälöissä tämä** tarkoittaa kestäväää kaupunkielämää kaikenlaisille kukkaroille sekä kaupunkien kykyä ylläpitää laadukkaana kaikki se, mikä on yhteistä. Kuntien infrastruktuurin korjausvelka kasvaa, tähän on koko kiinteistö- ja rakentamisala kiinnittänyt vakavaa huomiota. Tämä luo myös uusia mahdollisuuksia. Tiivistyissä kaupungeissa yhteisistä olohuoneistamme – kaduista, puistoista, aukioista, rannoista ja pöheköistä – on pidettävä entistä parempaa huolta. Ne on suunniteltava vähitellen uudelleen paremmin ja resurssiviisaammin.

**Hyviä tavoitteita**, mutta miten tämä kaikki toteutuu käytännössä?

**SAFA on** alkusyksyn mittaan lausunut esteettömyydestä ja kannattanut ihmisten yhdenvertaisuutta ja tasa-arvoa. Toimme asiantuntijuutemme näkyviin myös suunnitteluteknisissä kysymyksissä. Kaavoituksen ja rakentamisen sujuvoittamisen osalta näimme lakiluonnoksessa paljon hyvää, mutta myös suurempia ja pienempiä peikkoja. Prosessien lopputuotoksena syntyvän ympäristön kestävyysnäkökulmia ei tulisi syrjäyttää nopeiden ratkaisujen kustannuksella. Jaetulle asiantuntijuudelle tulee luoda edellytykset myös kuntien kaavoituksessa.

**Kaavoitus lakiin** nojaavana toimintona on tärkeää, mutta vielä tärkeämmässä roolissa on kaikki se, mikä kuuluu – kaupunkisuunnittelija **Patsy Healya** lainaten – kaupunkisuunnittelun ja -politiikan pehmeisiin käytäntöihin. Luova kaupunkipolitiikka tarvitsee tuekseen rohkeita visioita, pienimittakaa- vaisempaa kaupunkisöpöilyä, kansalaisten ja yritysten aktiivointia, avoimia suunnittelukilpailuja, läpinäkyvää maapolitiikkaa ja kokeilukulttuuria.

**Kaivaudummeko me** arkkitehdit koloistamme tarvittaessa sormea heristämään aina kun joku keksii jotain kivaa? Vai voiko ideoihimme ja tekemisen taitoomme luottaa kaupunkien luovina voimavaroina ihan riippumatta siitä, missä roolissa tässä yhteiskunnassa vaikutamme?

Inhimillisen kaupungistumisen puolesta

**Leena Rossi**

SAFAn puheenjohtaja



# ammattipäivä 2016



ajankohtainen  
helsingissä  
verkossa  
ilmainen

SAFAn jäsenille  
23.11.2016

[www.safa.fi](http://www.safa.fi)

# MORE ARCHITECTURE

## Architecture as a Resource for Nordic Culture

Tervetuloa pohjoismaiseen konferenssiin ja arkkitehtuuripolitiikan verkostotapaamisiin tutustumaan kaupunkien ja alueiden kehittämistratkaisuihin.

Kuule, kuinka White Arkitekter siirtää Kiirunan kaupunkia kaivostoiminnan tieltä. Inspiroidu kaupunkikehittämisen valinnoista, kun apulaiskaupunginjohtajat ja kaupunkien suunnittelua johtavat virkamiehet Örebrosta, Helsingistä ja Vantaalta istuvat saman pöydän ääreen. Tutustu Viron ja muun Baltian uusimpaan arkkitehtuuriin ja kuule kiinnostavimmat pohjoismaiset esimerkit paikallisista arkkitehtuuripoliittisista ohjelmista.

**13.-14.10.2016**  
**HELSINKI CONGRESS PAASITORNI**

Katso ohjelma ja ilmoittaudu:  
[www.archinfo.fi/morearchitecture](http://www.archinfo.fi/morearchitecture)

## Euroopan kulttuuriperintö- palkinnot haussa 1.10. saakka

**E**uroopan unionin ja Europa Nostran kulttuuri-perintöpalkinnot ovat haettavissa **1.10.2016** saakka. Palkintoa voi hakea kulttuuriperintökohteen kunnostushankkeelle, merkittävälle tutkimustai digitointihankkeelle, yksilön tai yhteisön kulttuuriperintötyölle omistautuneelle toiminnalle ja koulutukselliselle tai kulttuuriperintötietoisuutta lisäävälle hankkeelle. Myös aineettoman kulttuuriperinnön hankkeet ovat ohjelmassa mukana.

Palkittujen 30 hankkeen joukosta valitaan seitsemän Grand Prix -voittajaa, jotka saavat 10 000 euron pääpalkinnon. Lisäksi yksi palkituista valitaan verkkoäänestyksellä yleisön suosikiksi. Pääpalkinnon saajat ja yleisön suosikkikohde julkistetaan kesäkuussa 2017 Turussa järjestettävässä European Heritage Congressissa. Merkittävä eurooppalainen kulttuuriperintötapahtuma järjestetään Suomessa ensi vuonna ensimmäistä kertaa. Tapahtuma juhlistaa Suomen itsenäisyyden juhluvuotta ja tuo esiin suomalaista kulttuuriperintöä Euroopassa.

Palkinnon tarkoituksena on lisätä eurooppalaisten tietoisuutta kulttuuriperinnöstään, tuoda esiin hyviä malleja kulttuuriperinnön elävänä pitämiseksi ja tukea korkeatasoista konservointiosaamista.

Europa Nostra on eurooppalainen kulttuuriperintöä vaaliva kansalaisjärjestö ja kulttuuriperintöyhdistysten liitto, jolla on jäseniä 40 Euroopan maassa. Europa Nostra tekee läheistä yhteistyötä Euroopan unionin kanssa. Suomessa toimii järjestön paikallisyhdistys Europa Nostra Finland ry (EuNoF). Yhdistyksen toimisto on Suomen Kotiseutuliiton toimiston yhteydessä Helsingissä.

Ohjeita hakijoille:  
[www.eurapanostran.fi](http://www.eurapanostran.fi)



# Arkkitehtuurin Finlandia -ehdokkaat valittu



LEENA ROSSI

Entinen pääministeri Paavo Lipponen valitsee voittajan esiraadin valitsemien neljän palkintoehdokkaan joukosta.

**Suomen Arkkitehtiliitto SAFA myöntää Arkkitehtuurin Finlandia -palkinnon vuonna 2016 kolmatta kertaa. Esiraadin valitsemat finalistit ovat Lappeenrannan kaupunginteatteri, Löyly Helsingin Hernesaarella, Rovaniemen keskustan katsomorakennus Railo ja Suvelan kappeli Espoossa. Palkinnon saajan valitsee entinen pääministeri Paavo Lipponen. Palkinnon voittaja julkaistaan 13.10. Helsingissä järjestettävässä tilaisuudessa.**

## Neljä erityyppistä olohuonetta

Esiraadin puheenjohtaja **Pirjo Sanaksenaho** luonnehtii ehdokkaita kaupunkilaisten olohuoneiksi, jotka edustavat omaleimaisuutta monipuolisissa käyttötarkoituksissaan ja ympäristöissään.

”Valitut ehdokkaat edustavat toiminnoiltaan erityyppisiä uusia rakennuksia, ja ne sijaitsevat myös maantieteellisesti Suomen eri osissa. Yhteistä niille on, että ne ovat kaikki ihmisten yhteisiä olohuoneita – seurakuntatoiminnan, urheilun, kulttuurin ja vapaa-ajan vieton tiloja. Arkkitehtuurilla on kuskakin kohteessa saavutettu kiinnostavuutta ja omaleimaisuutta ympäristössään.”



VALITUT EHDOKKAAT EDUSTAVAT TOIMINNOILTAAN ERITYYPPISIÄ UUSIA RAKENNUKSIA, JA NE SIJAITSEVAT MYÖS MAANTIETEELLISESTI SUOMEN ERI OSISSA.

– PIRJO SANAKSENAHO

*Asuinkerrostalo Puukuokka (OOPEAA Office for Peripheral Architecture) sai palkinnon vuonna 2015. Voittajan valitsi säveltäjä Kaija Saariaho.*



MIKKO AUERNIITY

*Puolanjuutalaisten historian museo (Arkkitehtitoimisto Lahdelma & Mahlamäki) voitti Arkkitehtuurin Finlandian vuonna 2014. Valitsijana toimi professori Sixten Korkman.*



INIGO BUJEDO AGUIRRE

**SUVELAN KAPPELI** nousee luontevasti alueensa kiintopisteeksi. Espoon kaupungin asukaspuistoa palvelevat muut toiminnot tekevät rakennuksesta eri-ikäisten ihmisten kohtauspaikan. Julkisivuiltaan kuparipintainen rakennus nousee juurevasti maasta rakennuksen harjoihin ja tapuliin asti luoden veistoksellisen kokonaisuuden. Pääsalin interiööri on yksinkertaisuudessaan voimakas. Vuonna 2016 valmistuneen kappelin on suunnitellut **OOPEAA Office for Peripheral Architecture** (arkkitehdit Anssi Lassila, Iida Hedberg, Juha Pakkala, Teemu Hirvilampi, Jussi-Pekka Vesala, Hanna-Kaarina Heikkilä, Anis Souissi ja Miguel Silva).



**LAPPEENRANNAN KAUPUNGINTEATTERI** sijaitsee teatterirakennuksille poikkeuksellisesti kauppakeskuksen laajennuksen sisällä. Teatterin lämpiö avautuu kauppakeskuksen korkeaan sisäkäytävään. Yleisötilat on käsitelty tummilla ja metallinhoitoisilla pinnoilla, mikä luo onnistuneen vastakohtaan kauppakeskuksen informaatiotulvalle. Tilojen eleganti yksinkertaisuus nostaa teatterin tavanomaisuuden yläpuolelle. Vuonna 2015 valmistuneen teatterin on suunnitellut **Arkkitehti-toimisto ALA** (arkkitehdit Juho Grönholm, Antti Nousjoki, Janne Teräsvirta ja Samuli Woolston).



MIKA HUISMAN



TUOMAS UUSHEIMO



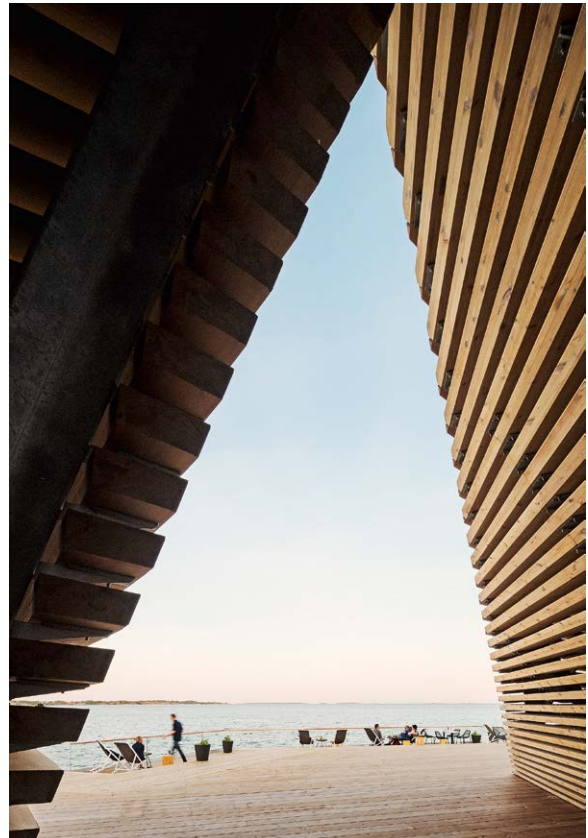
Rovaniemen keskustan katsomorakennus **RAILO** ja lohkaremaisat asuin- ja toimilarakennukset jättävät väliinsä railomaisen tilan, jonka hahmottuminen odottaa vielä asuinrakennusten toteutumista. Rakennus sijaitsee Alvar Aallon suunnitteleman niin sanotun Poronsarvikaavan alueella. Katsomorakennus on parhaimmillaan etäältä katsottuna: suurena, veistoksellisena urheilurakennuksena. Railon on suunnitellut **Arkkitehtityöhuone APRT** (arkkitehdit Aaro Artto, Teemu Palo, Yrjö Rossi, Hannu Tikka ja Jussi Vakkilainen).



**LÖYLY** nousi Hernesaarenrantaan tänä vuonna. Horisontti on läsnä lähes kaikissa sisätiloissa, ja merta pääsee ihailemaan myös rakennuksen katolta. Rakennuksen puusälejuljokisivoissa valo tahtuu kauniisti kolmionmuotoisten pintojen leikkauskohdissa. Julkisivuissa käytetty puu harmaantuu ajan myötä, jolloin Löylyn voi kaukaa katsoen kuvitella olevan yksi Helsingin saaristoluonnon kallionnyppylöistä. Rakennuksen on suunnitellut **Avanto Arkkitehdit** (arkkitehdit Ville Hara, Anu Puustinen, Antti Westerlund, Hiroko Mori sekä arkkitehtiopiskelijat Laura Nenonen ja Xiaowen Xu).



AARO ARTTO



KUVIO.COM



Seminaarin yleistunnelma oli leppoisa. Kahviloilla Jyväskylän kaupunginteatterin lämpimässä solmittiin uusia tuttavuuksia.



Muotoilija Cecilie Manz (vas.) ja Nikarin toimitusjohtaja Johanna Vuorio.



Max Lambin muotoilusta käsillä ja käsityötaidoilla on suuri merkitys.



Vierailu Alvar Aallon Muuratsalon koetalolla.

# Maksimalismi kohtasi minimalismin

**Jyväskylän Alvar Aalto -designseminaarissa pohdittiin tänä vuonna suunnittelun laatua. Syntykö se noudattamalla maksimaalisuutta vai minimaalisuutta vai kenties niitä yhdistämällä?**

**T**ämänkertaisen teeman ja seminaarin puhujat oli valinnut sisustusarkkitehti, professori **Simo Heikkilä**, joka toimi myös tapahtuman puheenjohtajana.

– Muotoilijan on tehtävä valintoja kahden vaihtoehdon välillä: sopiiko toimeksiantoon minimaalisuus, vai onko tämä oiva tilaisuus kokeilla jotain maksimaalista? Onko suunnittelussani yhä sijaa taiteelle, vai annanko periksi kaupallisuudelle ja vau-vaikutuksen tavoittelulle? Onko suunnittelemallani

tuotteella pitkä elinkaari, vai tuleeeko siitä vain lisää hankalasti käsiteltävää jätettä, Heikkilä pohti.

Seminaarissa puhuivat sisustusarkkitehti **Jouko Järvisalo**, graafinen suunnittelija ja kuvittaja **Aimo Katajamäki**, sisustusarkkitehti **Päivi Meuronen** ja yrittäjä **Johanna Vuorio**. Kansainvälisyyttä seminaariin toivat ruotsalainen muotoilija **Jonas Bohlin**, hollantilainen muotoilija **Richard Hutten**, englantilainen muotoilija **Max Lamb**, hollantilainen yrittäjä **Hans Lensvelt**, tanskalainen muotoilija **Cecilie Manz** ja japanilainen valaistussuunnittelija **Kaoru Mende**.

Muotoilijapuheenvuoroista jäivät parhaiten mieleen tanskalainen Cecilie Manz ja englantilainen Max Lamb. Näiden lahjakkaiden suunnittelijoiden muotoilufilosofia poikkesi toisistaan suuresti. Muista alan toimijoista vaikutuksen teki toimi-





Brittimuotoilija Max Lamb kertoi ajatuksiaan istumisesta ja tuolien suunnittelusta.



Japanilainen Kaoru Mende esitteli Aasiassa toteuttamiaan valaistus-suunnitelmia.



Seminaari pidettiin Jyväskylän kaupunginteatterissa. Edessä Simo Heikkilä.



Opiskelija Juhamatti Leppänen (keskellä vas.) esitteli muotoilija Max Lambille tämän suunnitelmien pohjalta toteuttamansa hyllyt.



Seminaarin iltajuhld, Jyväskylän kaupungin vastaanotto pidettiin Alvar Aalto -museossa.

KUVAT: MAIJA HOLIMA / ALVAR AALTO -MUSEO

tusjohtaja Johanna Vuorio, joka esitteli huonekaluvalmistaja Nikari Oy:n tarinan. Kotimainen yritys vaalii käsityötaitoa, laatua ja kestäväää kehitystä.

### **Funktionaalisuus muotoilun lähtökohtana**

Tanskan johtaviin tuote- ja huonekalumuotoilijoihin kuuluva Cecillie Manz, 44, esitteli seminaarissa laajan yleiskatsauksen suunnittelemistaan esineistä ja kertoi muotoiluperaatteistaan. Hän korostaa suunnittelussaan funktionaalisuutta, minä lisäksi tuotteella pitää olla oma luonne, josta sen tunnistaa. Manz pyrkii työssään yksinkertaisuuteen ja selkeyteen, mikä ei aina ole helppoa.

– Etsimme usein minimaalista, mutta toisaalta ihailimme maksimaalista. Minä rakastan esineitä ja samalla vihaan niitä. Olen luonteeltani keräilijä: minulla on esimerkiksi 23 teekuppia. Ne ovat kauniita ja saan niistä iloa. Maailma on jo täynnä tavaroita, joten mikäli uusia suunnitellaan, niiden tulee olla käytännöllisiä, esteettisiä ja laadukkaita. Jos suunnitelen tuolin, siinä täytyy voida istua mukavasti.

Suomi on muotoilijalle tuttu maa jo 1990-luvun lopulta, jolloin hän opiskeli huonekalumuotoilua ja tuotesuunnittelua

TaiKissa ja työskenteli puolisen vuotta sisustusarkkitehti Yrjö Wihnerheimon toimistossa. Hän on ollut puhujana Aalto-seminaarissa myös vuonna 2003.

### **Ihmisen kosketus ylevöittää materiaalin**

Britannian kiinnostavimpiin muotoilijoihin kuuluva Max Lamb, 35, arvostaa suuresti luonnonmateriaaleja, kuten kiveä, puuta ja kuparia. Hän pyrkii käyttämään niitä teoksissaan säästeliäästi ja luontoa kunnioittaen.

– Haluan, että valmiissa esineessä näkyy totuus siinä käytetystä materiaalista ja valmistusprosessista. Pyrin työssäni tuomaan esiin materiaalien kauneuden esimerkiksi hiomalla tai kiillottamalla hienovaraisesti kiven pintaa.

Lamb rakastaa vastakohtia, joten hänen muotoilussaan maksimaalisuus kohtaa minimaalisuuden jatkuvasti. Hänen monipuolisesta muotokielestään löytyy viittauksia niin muinaisiin kulttuureihin, skandinaaviseen minimalismiin, barokin mahtipontisuuteen kuin robustiin talonpoikaistyylinkin. Hän yhdistelee työssään perinteisiä käsityötaitoja ja valmistustapoja uusimpaan tekniikkaan.

– Tavoitteenani on, että ihmisen kosketus ylevöittää mate-

”

ETSIMME USEIN MINIMAALISTA, MUTTA TOISAALTA IHAILEMME MAKSIMAALISTA. MINÄ RAKASTAN ESINEITÄ JA SAMALLA VIHAAN NIITÄ.

– CECILIE MANZ



*Tanskalainen muotoilija Cecilie Manz ja seminaarin puheenjohtaja Simo Heikkilä.*

riaalin – esineen arvo ei perustu enää materiaaliin vaan muotoiluun. Tästähän muotoilussa juuri on kyse, lisäarvon tuottamisesta, Lamb pohti.

### *Alvar Aallon ja Nikarin yhteistyö*

Puuseppä **Kari Virtasen** vuonna 1967 Pohjanmaalle perustaman Nikari Oy:n toiminta-ajatus on pysynyt samana koko sen historian ajan. Yritys valmistaa edelleen korkealaatuisia puuhuonekaluja ekologisuutta noudattaen. Nikarin muotokieli on niukkaeleistä ja ajatonta. Maksimaalisuutta sen sijaan edustaa työn, detaljien ja materiaalien laatu, josta ei tingitä.

– Korkealaatuisesta materiaalista huolellisesti tehty puuhuonekalu kestää vuosikymmenestä toiseen ja vanhenee kauniisti, totesi Nikarin nykyinen toimitusjohtaja Johanna Vuorio.

Kari Virtanen teki vuosikausia yhteistyötä **Alvar Aallon** ja tämän toimiston kanssa. Nikari valmisti muun muassa puiset osat Seinäjoen Lakeuden Risti -kirkkoon. Aalto arvosti taitavia käsityöläisiä ja teki mielellään yhteistyötä heidän kanssaan.

Nikari puolestaan halusi kunnioittaa Aaltoa valmistamalla rajoitetun erän Aallon suunnittelemaa tarjotinta Artekin 80-vuotisjuhlan kunniaksi. Koivurunkoinen ja laminaattipintainen tarjotin nimettiin Arte Alvariksi.

### *Kenelle seminaari jatkossa suunnataan?*

Kansainvälinen Alvar Aalto -muotoiluseminaari on järjestetty Jyväskylässä vuodesta 1995 lähtien joka kolmas vuosi. Huonekalu- ja tuotesuunnittelulla oli tämänkertaisessa seminaarissa suuri painoarvo. Tänä päivänä muotoilusta yhä suurempi osa on kuitenkin aineetonta.

Esineiden ohella tapahtumassa olisikin voitu esitellä esi-

merkkejä palvelumuotoilusta tai digitaalisesta muotoilusta. Digitaalista muotoilua edustaa muun muassa suomalainen Lucyfy-sovellus, joka tekee suuresta määrästä tilastotietoa helpommin ymmärrettävää datavisualisoinnin keinoin. Lucyfy-sovellus yhdistettynä YK:n pakolaisjärjestö UNHCR:n tarjoamaan dataan näyttää esimerkiksi sen, miten pakolaisvirit siirtyvät maasta toiseen.

Myös valaistussuunnittelu oli ohjelmassa mukana, mutta valaistusguru Kaoru Menden vaikuttava esitys oli koko seminaarin viimeisenä, joten osa osallistujista oli jo ehtinyt lähteä.

Näkökulman laajentaminen muille toimi- ja tutkimusaloille voisi tuoda tapahtumaan uusia osallistujia. Puhujaksi voitaisiin pyytää esimerkiksi kuluttamiseen erikoistunutta sosiologia, jolloin muotoilua tarkasteltaisiin kuluttamisen, sosiaalisen erottautumisen tai maun näkökulmasta. Sosiaalipsykologi puolestaan voisi pohtia muotoilua tarpeiden tyydyttämisen kannalta.

Muotoilu, kuten arkkitehtuurikin, koskettaa kaikkia, joten sitä on hyvä tarkastella monesta näkökulmasta.

*Minnamaria Koskela*

*Lisätietoa seminaarista: [www.alvaraaltodesignseminar.fi](http://www.alvaraaltodesignseminar.fi)*

*Maximal Minimal -näyttely*

*Keski-Suomen museossa 2.10.2016 asti.*

*Avoimna tiistaista sunnuntaihin kello 11–18.*

*Lisätietoa näyttelystä:*

*[www.jyvaskyla.fi/keski-suomen-museo](http://www.jyvaskyla.fi/keski-suomen-museo)*



## VANHEMMAN RAKENNUTTAJAN PÄTEVÖITYSKOULUTUS

# RAPS4

### KOULUTUKSEN TAVOITTEET

Koulutusohjelman tavoitteena on perehdyttää osallistujat haastavimpiin rakennuttajan tehtäviin ja antaa samalla ajantasainen yleiskuva rakennusalan tärkeimmistä kehityskuluista. Ohjelma on kymmenen päivän kokonaisuus, joka toteutetaan nyt neljättä kertaa - ja kokonaan uudistettuna.

Koulutusohjelman luennoitsijoina toimivat sekä julkisen että yksityisen sektorin rakennuttamisen, suunnittelun ja urakoinnin johtavat asiantuntijat. Koulutus on esitetty FISEn vanhemman rakennuttajan (RAPS) pätevyuden edellyttämäksi täydennyskoulutukseksi.

Lisätiedot vanhemman rakennuttajan pätevyudesta ja pätevyystentistä löydät FISEn sivuilta.

### KOHDERYHMÄ

RAPS-koulutus soveltuu kaikille, jotka haluavat laajentaa ja syventää kokonaiskuvaansa rakennuttamisesta ja rakennuttajan tehtävistä. Laajuudellaan ja monipuolisuudellaan se tarjoaa erinomaisen työkalupakin osaamisen päivittämiselle, olipa oma työrooli mikä tahansa.

Koulutukseen osallistumiseen ei ole pääsyvaatimuksia.

### OSALLISTUMISMAKSU

**4 150 EUROA** + alv 24 % järjestävien organisaatioiden jäsenille ja **4 400 EUROA** + alv 24 % muille.

### AIKATAULU

#### 1. JAKSO 19.-20.10.2016, TAMPERE

- Rakentaminen kaupunkiseudun kehittämisen työkaluna
- Ajankohtaista rakennetussa ympäristössä

#### 2. JAKSO 30.11.-1.12.2016, HELSINKI

- Rakentamisen toimintaympäristö huomenna
- Rakennushankkeen yleiset perusteet

#### 3. JAKSO 25.-26.1.2017, HELSINKI

- Suunnittelu hankkeen osana
- Hankinnat ja hankintamenettelyt

#### 4. JAKSO 15.-16.2.2017, HELSINKI

- Rakennushankkeen toteutus
- Vastaanotto, käyttö ja ylläpito

#### 5. JAKSO 15.-16.3.2017, HELSINKI

- Viestintä ja vuorovaikutus
- Seminaaritöiden esittely
- Johtaminen



# Paikkaan kuuluminen puhuttaa Oslossa



Juan Herreros.



Kjetil T. Thorsen, Amale Andraos ja Negar Azimi.



Atelier Bow-Wow.

**Syyskuussa avautunut Oslon arkkitehtuuritriennaali pohtii globaalin muuttoliikkeen vaikutuksia. Se pyrkii haastamaan arkkitehtuurin kenttää näyttelyillä, konferensseilla, kilpailuilla, julkaisuilla ja lukuisilla tapahtumilla.**

Vuodesta 2000 lähtien joka kolmas syyskuu järjestetty triennaali tarjoaa tapahtumia Oslossa noin kymmenen viikon ajan. Yleisöksi tavoitellaan paikallisten lisäksi laajempaa kansainvälistä vierasjoukkoa. Tavoite toteutui ainakin avajaisviikonlopun konferenssissa ja muissa tapahtumissa.

Triennaalin kaksi päänäyttelyä levittäytyvät design- ja arkkitehtuurikeskus DOGAan ja kansallismuseon arkkitehtuurimuseoon. DOGAssa triennaalin teoreettinen *On Residence* -teema pyrkii määrittelemään liikkumisen ja asumisen tiloja ja analysoimaan niitä kollektiivisesti. Arkkitehtuurimuseon käytännöllisemmässä *In Residence* -teemassa kansainvälinen arkkitehtijoukko on tehnyt yhteistyötä osloilaisten ja pohjoismaalaisten kollegojen kanssa maahanmuuton ja asumisen muutoksen kysymysten parissa.

Norjan arkkitehtuurijärjestöjen yhteisessä ROM-galleriassa esillä oleva *Little Norway* -näyttely esittelee Chicagon maailmannäyttelyn Norjan paviljonkia ja tuo hienon paikallisen näkökulman triennaalin globaaleihin teemoihin. Syksyn ohjelmaan kuuluu lisäksi useita arkkitehtuurin ammatillisemiaa-areja, lasten ohjelmaa ja työpajoja. Valikoimaa täydentävät demokratiaa käsittelevä "suurlähetystö"-projekti ja Oslon arkkitehtuuri- ja designkoulun järjestämä akatemiafoorumi.

## **Kohtaamisia liikkeessä**

Avajaisviikonlopun pää tapahtumiin kuului oopperatalossa pidetty konferenssi, johon oli kutsuttu puhujiksi nimekäs kavalkadi alan ammatillaisia. *After Belonging* -konferenssissa käsiteltiin globaaleja aiheita, jotka ovat tärkeitä paikallisesti. Teemoja olivat muuttoliikkeen aiheuttajat, kuten ilmastonmuutos, ja seuraukset, kuten uuteen paikkaan sopeutumisen problematiikka.

Konferenssin avasi Norjan kruununprinssi **Haakon**, joka kertasi tuttua satua kolmesta pienestä porsaasta. Prinssi toivoi, että nämä olisivat palkanneet taloprojektiinsa arkkitehdin: näin olisi voitu välttyä ilmastonmuutokseen viittaavien

”

IKEA-YHTIÖN VÄLIAIKAISTA  
ASUMISTA ESITTELEVÄ  
PUHEENVUORO JÄI  
BISNESHENKISYYDESSÄÄN  
PAKISTANILAISEN HUMAANIN  
VIESTIN VARJOON.

puhureiden tuholta. Seuraava puheenvuoro kritisoi voimakkaasti öljyn käyttöä: Territorial Agency'n **Ann-Sofi Rönnskogin** ja **John Palmesinin** esitys kohdistui väistämättä osin myös triennaalin isäntämaan toimiin.

Puheenvuoroissa painotettiin kohtaamisten ja keskustelun merkitystä. Espanjalaisen **Juan Herrero**ksen mukaan dialogi on kaiken arkkitehtuurissa nykyään tapahtuvan perusta. Oslon arkkitehtuuri- ja designkoulun professori **Karl Otto Ellefson** oli tutkinut statistiikkaa: 74 prosenttia maailman arkkitehtitoimistoista on yhden hengen toimistoja ja vain 5 prosentilla toimistoista on ollut toimeksiantoja oman maansa ulkopuolella. Kohtaamiset ovat tärkeitä sekä arjen pienessä mittakaavassa että globaalisti yhteyksien luojana.

### *Paikallisen identiteetin merkitys*

Pakolaisia on tällä hetkellä eniten maailmanhistorian aikana, ja keskimääräinen pakolaisleireillä asuttu aika on jopa 17 vuotta. "Keitä olemme" on muodostumassa yhdeksi tärkeimmistä teemoista verkossa ja tv-tuotannossa, muistutti sosiologian professori **Grete Brochmann** Oslon yliopistosta.

Liikkuvuudesta puhutaan nykyään paljon, mutta edelleen useimmat ihmiset asuvat ja elävät paikoillaan, juurtuvat ja tuntevat kuuluvansa tiettyyn paikkaan. Tarvitsemme paikkaan ja yhteen kuulumisen tunnetta, myös silloin kun asuinsija on väliaikainen. Pakistanilaisen **Yasmeen Larin** hieno esitys kuvasi "paljasjalcaista arkkitehtuuria paljasjalcaisille ihmisille". Se luo inhimillistä elinympäristöä heille, joilla on kovin vähän. Ikea-yhtiön väliaikaista asumista esittelevä puheenvuoro jäi bisneshenkisyydessään pakistanilaisen humanin viestin varjoon.

Snøhettan **Kjetil T. Thorsen** ja Columbian yliopiston dekaani **Amale Andraos** keskustelivat identiteetin tärkeydestä. Andraoksen mukaan velvollisuutemme arkkitehteina on vahvistaa paikallista identiteettiä ja lisätä tietoa. Thorsen painotti etiikan merkitystä: sen tulisi olla taustavoima kaikessa tekemisessä.

MERI LOUEKARI



*On Residence -näyttely DOGAssa.*

### *Globaali muuttoliike esillä muuallakin*

Konferenssin ainoat projektiesittelyt nähtiin japanilaisen Atelier Bow-Wow'n puheenvuorossa. **Yoshiharu Tsukamoto** ja **Momoyo Kaijima** kertoivat työstään tsunamin jälkeisessä kylien korjauksessa, jossa oli usein luotava uudelleen yhteys paikallisten ihmisten ja resurssien – luonnon – välille. OMAN **Ippolito Pestellini Laparelli** ja Columbian yliopiston **Reinhold Martin** pohtivat digitaalisuuden ja jakamistalouden mahdollisuuksia – ja miten niistä voitot kääriäviä suuryhtiöitä voisi jarruttaa ja häiritä.

Kaksi vuotta sitten ideakilpailulla valittu, amerikkalaisissa yliopistoissa kouluttautunut espanjalais-syntyinen kuraattori-viisikko oli saanut triennaalin suunnitteluun reilusti aikaa. Globaalin muuttoliikkeen ajankohtaista teemaa ei ideakilpailun aikaan ollut vielä ehditty laajemmin käsitellä arkkitehtuurin kentällä. Kahden vuoden aika Oslon tapahtuman suunnitteluun oli ehkä kuitenkin liian pitkä: valmisteluajana Venetsian arkkitehtuuribiennaali ehti toteuttaa vuoden 2016 tapahtuman pitkälti samoilla teemoilla.

Muuttoliike ja paikkaan kuuluminen ovat joka tapauksessa edelleen tärkeitä aiheita, joissa riittää pohdittavaa – ja joihin Oslon triennaalin näyttelyt, erityisesti arkkitehtuurimuseossa, tarjoavat kiinnostavia uusia näkökulmia.

**Meri Louekari**

*Lisätietoja: [oslotriennale.no/en](http://oslotriennale.no/en)*





LINNEA LÖYTÖNEN

*Pasilan lähetystorni ja Ylen uutisstudio olivat myös kohteita.*

”

MUUTAMALLE KIERROKSELLE PÄÄSY  
VAATI KIINNOSTUKSEN LISÄKSI  
ARPAONNEA.



*Arkkitehtuuritoimisto B&M:n Jussi Murole ja J.-P. Lehtinen  
esittelivät Bunkkerin muutossuunnitelmia.  
Myös lapsille oli ohjelmaa.*

KAISA KÄRVINEN





# Avoin Helsinki

**OpenHouseHelsinki avasi jälleen ovia rakennuksiin ja sisäpihoille, joille muuten ei ole pääsyä. Tänä vuonna järjestettiin ensimmäistä kertaa myös lasten kierros, jolla kävijät tutustuivat Jätkäsaaren historiaan Bunkkerin salaperäistä henkiolentoa seuraten.**

**O**penHouseHelsinki-tapahtumaa vietettiin syyskuussa. Kolmen päivän aikana kymmenet opastetut kierrokset johdattivat kaupunkilaisia Kansalliskirjastoon, kanta-kaupungin skeittispoteille sekä Inexin logistiikkakeskukseen Espooseen.

Eniten uteliaita keräsi arkkitehti **Juha Ilosen** vetämä Toinen Helsinki -sisäpihakerros, jolle osallistui miltei 200 tapahtumavierasta. Kaupunkilaisten kiinnostus töölöläispihoja ja -julksivuja kohtaan oli suuri, ja tarvittiin megafoni varmistamaan, että jokainen kulkija kuuli arkkitehdin tarinat. Moni oli osallistunut Toinen Helsinki -kierrokselle aiempinakin vuosina.

Valtaosa kohteista oli ilmaisia ja kaikille avoimia, mutta muutamalle kierrokselle pääsy vaati kiinnostuksen lisäksi arpaonaa. OpenHouseHelsinki ja *Metro*-lehti arpoivat vierailut Jätkäsaaren lokakuussa avautuvaan, miltei 80 metriin kurkotavaan Clarion-hotelliin sekä Yleisradion toimitaloon, Pasilan Isoon Pajaan, jossa osallistujat pääsivät tutustumaan **Ilmo Valjakan** suunnittelemaan, vuonna 1993 valmistuneeseen rakennukseen sekä kurkistamaan Yleisradion uutisstudioon. Oma kierroksensa järjestettiin Pasilan yli 100 metriä korkeaan lähestorniin.

Onnettaren suosiolla lunastettiin myös pääsy Britannian suurlähetystöön, Sörnäisten REDiin sekä Keskustakirjaston työmaalle, jota rohkeimmat tarkastelivat työmaanosturista käsin.

## Lasten Bunkkeri

Ensimmäistä kertaa järjestettiin myös lapsille suunnattu kierros. *Aikahyppyä Jätkäsaarella* oli draamallinen tutkimusmatka, jolla vieraat tutustuivat alueen ja Bunkkerin menneisiin aikoihin ja eläytyivät arkkitehtiopiskelijan rooliin. Lapset pääsivät aistimaan rakennuksen vanhojen seinien kertomia tarinoita, luomaan äänimaisemia ajalta, jolloin Jätkäsaari vielä oli meren ympäröimä saari, sekä kuvittelemaan, millainen Bunkkeri oli ollut 1970-luvun varastona.

Eryistä innostusta herätti kierroksen mukana seikkaillut Bunkkerin Henki, joka näyttäytyi vain hetkittäin tilassa liikku-

ville pienille ja suurille osallistujille. Välillä se vihjasi sijainnistaan varastohallissa leijailevien saippuakuplien muodossa. Kierroksen lopuksi kaikki nuoret arkkitehtiopiskelijat kokoontuivat lastauslaiturille piirtämään visioitaan Bunkkerin tulevasta käytöstä.

## Keskustelun herättäjä

OpenHouse-konseptin juuret ulottuvat Lontooseen ja vuoteen 1992, jolloin pieni, voittoa tavoittelematon OpenHouse-yhdistys mahdollisti ensimmäistä kertaa pääsyn Lontoolaisrakennuksiin. Yhdistyksen tavoitteena oli vahvistaa kaupunkilaisten tietoisuutta ympäristöstään. Ajatuksena oli, että vierailujen ansiosta kaupunkilaiset kokisivat rakennetun ympäristön hieman enemmän omakseen ja havahtuisivat herkemmin vaatimaan laadukasta rakentamista sekä harkittua suunnittelua.

Alusta alkaen tapahtuman tavoitteena oli avoimuuden lisääminen kaupunkisuunnitteluun. Viimeisen vuosikymmenen aikana lisääntynyt kiinnostus kaupunkitiloja ja osallistavaa suunnittelua kohtaan on korostanut yhteisen kielen ja monipuolisen dialogin merkitystä. Maailmanlaajuisesti tämä näkyy myös OpenHouse-kulttuurin laajentumisena. Tällä hetkellä ovia avataan 30 maassa ympäri maailmaa.

Helsingin lisäksi OpenHouse-kaupunkeihin kuuluvat ainakin New York, Dublin, Tel Aviv, Jerusalem, Melbourne, Galway, Barcelona, Chicago, Rooma, Lissabon, Perth, Adelaide, Brisbane, Thessaloniki, Limerick, Buenos Aires, Gdansk–Sopot–Gdynia, Ateena, Wien, Vilna, Monterrey, Cork, Belfast, Praha ja Porto.

OpenHouseHelsinki on yksi tapahtumista, jotka vahvistavat Helsingin imagoa keskustelevana ja asukkaidensa näköisenä kaupunkina. Viime vuosina järjestetyt lukuisat urbaanit interventiot – sillan alle rakennetuista teknosessioista ruokakarnevaaleihin – todistavat, että helsinkiläiset ovat ottaneet julkisen tilan omakseen. Vastaavanlainen toiminta edistää Helsingin kehitystä kohti omaleimaista ja elävää kaupunkia, jonka suunnitteluun asukkaat haluavat osallistua.

**Kaisa Karvinen**  
arkkitehtiylippiilas

*Juttua varten on haastateltu kierrosavustaja  
Linnea Löytöstä sekä  
maisema-arkkitehti Maija Gulinia.*



# Kansanrakentamisesta kansanrakennuksessa

*Lamminahon punamultaisia, puukattoisia ulkorakennuksia Oulujoen maisemassa.*

KUVA: NETTA BOOK

Lamminahon parisataavuotiaaseen pirttiin mahtuu 80 restauroinnin ammattilaista eikä happi lopu, kun ikkunoista tuulettaa. Tämä selvisi Museoviraston, Vaalan kunnan ja Rakennusperintö-SAFAN järjestämässä seminaarissa *Kansanrakennus restaurointikohteena*.

Miten museoituja kansanrakennuksia on 1970-luvulta tähän päivään restauroitu? Tästä esimerkkinä arkkitehti **Helena Hirviniemi** esitteli komean pohjoispohjalaisen Lamminahon ja arkkitehti, restaurointimestari **Marko Huttunen** vaatimattoman Myllymäen torpan Nummi-Pusulasta.

Lamminahon talonpoikaistalo avattiin museona 20 vuotta sitten. Sen autenttisuus on sananmukaisesti käsinkosketeltavaa: tuoleissa saa istua, ja uunissa paistetaan leipää. Rakennukset ja esineet periytyvät taloa 1970-luvulle asuneelta suvulta, restaurointipuuta kaadetaan omista metsistä, ja pirtissä pidetään seminaareja. Alemnana virtaa valjastamisen hiljentyä Oulujoki muistuttamassa lihavista lohenpyyntivuosista.

1970-luvulla museoitu Myllymäen torppa taas on ainoa säilynyt esimerkki elinoloista ja toimeentulominimistä, joissa suuri osa suomalaisista on aikoinaan pienviljelijöinä sinnitellyt. Torpassa ei tapahdu mitään, eikä se ole auki yleisölle. Rakennusryhmää vaalitaan ikään kuin eräänlaisena kansan-

tieteellisenä tutkimusasemana, johon on myös ehditty soveltaa useamman ajan restaurointiperiaatteita. 1970-luvulla rakennukset pyrittiin säilömään sellaisinaan muun muassa puun kyllästämisen ja suojakatosten avulla. 1990-luvulla Myllymäkeä korjattiin käyttämällä pääosin alkuperäisiä vastaavia materiaaleja ja rakennustapoja.

Nyt Huttunen pohti, onko resurssien parasta käyttöä toisuvasti uusia vanhan mallin mukaan sellaista, mikä ei ole enää alkuperäistä, kuten malkakattoja, jos toisessa vaakakupissa on vaatimattoman mutta autenttisen ja sellaisena korvaamattoman irtaimiston säilyminen. Ja miten hoitaa kaukaista metsätorppaa ja pihapiiriä siten, että siinä säilyisi edes jonkinlaisia elämän ja käytön jälkiä?

## *Energiatehokkuus ja keskiaikaiset puurakenteet*

Kirkkohallituksen yliarkkitehdilla **Antti Pihkalalla** oli vanhojen puukirkkojen ylläpitoon ehdotuksia, joista olisi apua sekä energiatehokkuuden että rakenteiden säilymisen kannalta. Kirkoissa, joita ei ole alun perin suunniteltu lämmitettäväksi, keskuslämmitetty ilma päätyy väärään paikkaan, salin yläosaan. Seurauksena voi olla, että seinähirret kutistuvat ja lämpö karkaa harakoille tai ullakko lämpenee ja jäystäiltä roikkuu



HUOLESTUSTA TAAS HERÄTTI SE, ETTÄ 1990-LUVULLA ALKANUT KÄYTÄNNÖN RESTAUROINTITYÖN KOULUTUS NÄYTTÄÄ OPPILAITOSTEN LAKKAUTTAMISEN MYÖTÄ OLEVAN HIIPUMASSA.

talvisin jääpuikkoja. Kajaanin 1890-luvun puukirkossa ongelma on ratkaistu lämmittämällä vähemmän ja kierrättämällä ilmaa lämpötilaerojen tasaamiseksi. Ylikiimingin kirkkoon on vuonna 2015 asennettu konvektorit, ja lämmityskulut näyttävät pudonneen kolmannekseen. Eräs vaihtoehto ympärivuotiselle lämmitykselle on pitää kirkolliset tilaisuudet kylmään vuodenaikaan seurakuntatalolla.

Marko Huttunen ja restaurointimestari **Lauri Saarinen** ovat tutkineet ja korjanneet Suomen vanhimpia säilyneitä puurakenteita: keskiaikaisten kirkkojen kattorakenteita. Samalla on selvinnyt niiden keskeisiä toimintaperiaatteita. Nykyrakenteista poiketen keskiaikaiset kattotuolit on rakennettu sellaisiksi, että ne joustavat kuorman alla ja myötävät seinämuurien hieman liikkessa. Lisäksi keskiaikainen kattorakenne toimii siten, että kokonaisuus kantaa, vaikka yksittäinen kattotuoli pettäisi. Huttusen ja Saarisen korjaustöissä lähtökohtana on ymmärtää ja seurata alkuperäistä rakenneajatusta, jotta katot kestäisivät seuraavatkin 500 vuotta.

Vaikeampaa on tutkia sitä, mikä on palanut. Pohjois-Pohjanmaan museon rakennustutkija **Juhani Turpeinen** tiivisti terveisikseen pääsiäisenä tuhopoltetun Ylivieskan kirkon paloraunioilta, että arvorakennukset pitäisi huolellisesti dokumentoida niin kauan, kuin ne ovat olemassa.

### *Onnistuneen restauroinnin edellytykset*

Elokuisen ilman hulmutellessa ikkunaverhoja pirtin pöydän ympärillä kiteytettiin vielä, miten restauroinnin saa onnistumaan. Senaatti-kiinteistöjen **Selja Flink** pelkisti asian: ”Onnistumiseen on helpot sävelet: paljon rahaa ja hyvät tekijät!”

Hyvä suunnittelija tutustuu kohteeseen perinpohjaisesti muun muassa rakennushistorian sekä pinta- ja kuntotutkimusten keinoin ja jatkaa tutkimista koko korjaustöiden ajan. Tutkimukselle on siis varattava riittävästi resursseja. Arkkitehti **Hanna Lyytinen** totesi lisäksi, että tarvitaan aikaa löytää restaurointikohteen arvot ja yhteinen tahtotila sen suhteen, mihin restauroinnissa pyritään.

Restaurointimestari **Timo Hammar** muistutti, että restaurointityön jäljen määrää lopulta työn tekijä ja laadukasta kä-



*Lamminahon pirttiin kokoontui asiantuntijoita niin etelästä kuin pohjoisesta – siis Vaalasta katsoen.*



*Antti Pihkala kertoi rakennusystävällisistä keinoista parantaa kirkkojen energiatehokkuutta.*

denjälkeä varten pitää varata sekä aikaa että rahaa. Tekijän näkökulmasta hyvä restaurointisuunnitelma on sellainen, että se mahdollistaa työn tekemisen hyvin. Siihen sisältyy yleensä mallityön teettäminen, jonka avulla päästään lyömään korjausperiaatteet lukkoon. Vielä paremmin osaaminen saadaan käyttöön kutsumalla tekijät mukaan ideoimaan jo restaurointihankkeen valmistelu- ja suunnitteluvaiheessa.

Toiveena pirtin pöydän ääressä esitettiin, että restaurointikoulutusta suunnattaisiin myös insinööreille. Erityisesti kaivattiin perinteisiä rakenteita ja tekniikkaa hallitsevia LVI-suunnittelijoita. Huolestusta taas herätti se, että 1990-luvulla alkanut käytännön restaurointityön koulutus näyttää oppilaitosten lakkauttamisen myötä olevan hiipumassa. Mitä tehdä?

Flink kannusti restauroinnin asiantuntijoita pitämään restauroinnista meteliä, tai vielä parempi, ryhtymään rakennuttajiksi.

**Netta Böök**  
Rakennusperintö-SAFA

*Seminaarin esitykset löytyvät verkkosivulta: [www.safa.fi](http://www.safa.fi)*



# Suunnittelun haasteita pohjoisissa kunnissa



LEENA ROSSI

”

SODUNSAAREN TYÖ KUVA  
ANSIOKKAASTI PIENTEN KUNTIEN  
NIUKKOJA RESURSSIJA MAANKÄYTÖN  
SUUNNITTELUN MONINAISTEN  
PROSESSIEN JA LISÄÄNTYVÄN  
VUOROVAIKUTUKSEN PAINEIDEN ALLA.

**Arkkitehti Leena Soudunsaari väitteli syyskuussa Oulun yliopiston arkkitehtuurin tiedekunnassa yhdyskuntasuunnittelusta. Soudunsaari etsi tutkimuksessaan vastausta kysymykseen, miten vuorovaikutus toteutuu pohjoissuomalaisten kuntien suunnittelukäytännöissä ja miten näitä käytäntöjä voidaan kehittää. Kustoksena toimi professori, vararehtori Helka-Liisa Hentilä ja vastaväittäjinä tekniikan tohtorit Aija Staffans ja Leena Rossi.**

Vuorovaikutus korostui vuoden 2000 maankäyttö- ja rakennuslaissa, ja sitä on sen jälkeen tarkasteltu lukuisissa eri tieteenalojen väitöskirjoissa. Leena Soudunsaaren väitöskirja poikkeaa suunnittelututkimuksen valtavirrasta keskittymällä pohjoissuomalaisiin kuntiin ja niiden kaavoittajiin. Suunnittelututkimuksen painopiste on tällä hetkellä kaupunkiseuduissa ja kasvukeskuksissa, joten on tervetullutta, että akateemiseen keskusteluun otetaan myös pienemmät kunnat ja erilaisten ongelmien kanssa painivat suunnitteluyksiköt. Vaikka globaali kehitys väistämättä vaikuttaa kaikkien yhdys-

kuntien kehitykseen, on maankäytön ja alueiden suunnittelu myös hyvin paikallista. Toiminnassa korostuu henkilöiden ja organisaatioiden välinen konkreettinen vuorovaikutus.

Soudunsaaren tutkimuksen aihe liittyy osuvasti myös tämän hetken yhteiskunnallisiin ja elinkeinopoliittisiin paineisiin, jotka näkyvät yhdyskuntasuunnittelua säätelevissä laeissa ja käytännön työssä. On suuri tarve normitalkoisiin, hanke- ja kaavaprosessien yhteensovitukseen, ajallisen keston lyhentämiseen sekä vaikutuksia arvioivan suunnittelun ja lupamenettelyiden kokonaisuoptimointiin. Tutkimusasetelma, joka on luotu nimenomaan käytännön näkökulmasta, palvelee kokonaisuuden ymmärtämistä ja edelleen koko järjestelmän kehittämistä.

## *Epäsymmetriaa vuoropuhelussa*

Tutkimusaineisto on kerätty 2010-luvulla kolmessa eri tutkimusprojektissa. Aineiston laadusta saa hyvän käsityksen Soudunsaaren perusteellisen esitystavan ansiosta. Eri tutkimushankkeissa tavoitteet ja kysymykset ovat kuitenkin vaihdelleet, mikä näkyy kokonaisuuden hallinnassa.

Tulokset koskevat lähinnä maankäytön suunnittelun ja kaivostoiminnan suhdetta, mikä on melko spesifi mutta kylläkin



## AVOIMET OVET OPEN STUDIOS

SAFAn paikallisosastot viettävät kansainvälistä arkkitehtuurin päivää maanantaina 3.10.

Arkkitehtitoimistot avaavat ovensa yleisölle

**OULUSSA, TAMPEREELLA JA SAVOSSA**

Avoimena olevat arkkitehtitoimistot kartalla:  
[facebook.com/suomenarkkitehtiiliitto](https://www.facebook.com/suomenarkkitehtiiliitto)

World Architecture Day

**KANSAINVÄLINEN  
ARKKITEHTUURIN  
PÄIVÄ**

**3.10.2016**  
open studios

mielenkiintoinen erityistilanne suunnitteluprosessin vuorovaikutuksen osalta. Pienen kunnan ja suuren yrityksen välinen vuoropuhelu olisi antanut aihetta kriittisempäänkin tarkasteluun siitä, miten epäsymmetria vaikuttaa vuoropuhelussa. Tuloksissa tulee kuitenkin hyvin esille kuntien resurssien niukkuus ja prosessien hitaus suhteessa yritystoiminnan sykleihin.

### *Suunnittelun arkea näkyviin*

Alan kannalta mielenkiintoisimmat tulokset koskevat avoimuutta, jolla toimijat tuovat esille vuorovaikutuksen ja laajemmin koko suunnittelutoiminnan haasteita pohjoisissa kunnissa. Soudunsaaren tuloksia lukiessa voi todeta, että ei ole helppoa olla kaavoittajana pienissä, usein myös supistuvissa kunnissa.

Vastaväittäjät kannustivatkin Soudunsaarta jatkamaan tutkimusta siitä, miten suuret hankkeet asettavat koetukselle suunnittelujärjestelmän paikalliset resurssit ja vuorovaikutuksen edellytykset. Suunnittelujärjestelmän toimivuuden kannalta tämä on keskeinen kysymys.

Soudunsaaren työ kuvaa ansiokkaasti pienten kuntien niukkoja resursseja maankäytön suunnittelun moninaisten prosessien ja lisääntyvän vuorovaikutuksen paineiden alla.

Työ tuo erityisen hyvin esille lukuisien prosessien päällekkäisyyden, jopa sekavuuden, joka on niukkojen resurssien kannalta yksi suurimmista ongelmista. Työn uutuusarvo syntyykin niistä ansioista, joilla se tekee näkyväksi suunnittelun arkea.

Soudunsaaren työ täydentää hyvin suomalaista suunnittelukeskustelua tuomalla siihen pienten kuntien maankäytön suunnittelun näkökulman. Tutkimusaihe on myös ajankohtainen keskustelussa valtion ja paikallishallinnon työnjaosta sekä itsehallinnon uudistuvista muodoista.

*Leena Rossi*

*arkkitehti SAFA, tekniikan tohtori*

*Leena Soudunsaari:*

*Vuorovaikutteinen alueiden käytön suunnittelu.*

*Suunnittelukäytäntöjen arki pohjoissuomalaisissa*

*kunnissa. Oulun yliopisto,*

*arkkitehtuurin tiedekunta 2016.*

*271 sivua.*

## KOTIMAA

## LOKAKUU

30.9.2016 klo 17–19

**Marc Treib: Beauty and Responsibility in Landscape Architecture and Building**

Aalto-yliopisto, Otakaari 1, Espoo.  
Nils Erik Wickberg -luentosarjassa luennoitsijaksi saapuu professori Marc Treib Kalifornian yliopistosta. Treib tarkastelee ajankohtaisia ympäristönäkökulmia. Voimmeko suunnitella maisemaa tai arkkitehtuuria, joka toteuttaisi samalla kertaa sekä kestävyys- että kauneuden ja viihtyisyyden vaatimukset?

• [www.aalto.fi](http://www.aalto.fi)

2.10.2016 klo 10–15

**VeloFinland 2016**

Laituri, Narinkka 2, Helsinki.  
VeloFinlandissa kohtaavat pyöräilyn edistämisen ammattilaiset, aktiivit, yritykset ja tutkijat. Tänä vuonna tapahtuma on osa kestävästä liikunnan superviikonloppua. Luvassa on pyöräilystä innostuneiden kohtaamisia, työpajoja ja Pyöräiliön vuosikokous.

• [laituri.hel.fi](http://laituri.hel.fi)

3.10.2016

**Kansainvälinen arkkitehtuurin päivä**

SAFAn paikallisosastot Oulussa, Tampereella ja Savossa viettävät päivää avaamalla arkkitehtitoimistojen ovet yleisölle. Avoimet toimistot löytyvät kartalta SAFAn Facebook-sivuilta.

• [facebook.com/suomenarkkitehtiliitto](https://facebook.com/suomenarkkitehtiliitto)

4.10.2016 klo 15.45–18.00

**Rakennusfoorumi: Kaupunkien kehittäminen**

Sähköntalon Aalto-auditorio, Runeberginkatu 1 A, Helsinki.  
Lokakuun rakennusfoorumissa kuullaan alustuksia mm. kehittyvistä säädöksistä, kaupunkimalleista kehittämisalustana ja kehittyvästä Aviapoliksesta. Ilmoittautuminen viimeistään 30.9.2016.

• [www.rakennustieto.fi/rakennusfoorumi](http://www.rakennustieto.fi/rakennusfoorumi)

13.–14.10.2016

**Pohjoismainen arkkitehtuuripoliitiikan konferenssi**

Helsinki Congress Paasitorni, Paasivuorenkatu 5 A, Helsinki.  
Archinfo järjestää konferenssin 13.10. ja asiantuntijatapaamisia 14.10. Konferenssissa esitellään pohjoismaista arki-

tehtuuria ja arkkitehtuuripoliitiikkaa. Tapahtuma on avoin ja maksuton, mutta edellyttää ilmoittautumista. Työkielinen on englanti sekä pohjoismaiset kielet (silmätaaniulkkaus paikalla).

• [archinfo.fi](http://archinfo.fi)

14.10.2016 klo 10–11

**Uusi työkalu korjausrakentamisen laadun hallintaan**

Messukeskus, Kokoustamo, Messuaukio 1, Helsinki.

FinnBuild-messujen yhteydessä järjestetään seminaari, tarkempi ohjelma julkaistaan myöhemmin. Ilmoittautuminen viimeistään 6.10.2016.

• [www.rakennustieto.fi](http://www.rakennustieto.fi)

27.–29.10.2016

**Arkkitehtuuritutkimuksen päivät**

Tampereen teknillinen yliopisto, Tampere.  
8. kertaa järjestettävien päivien teemana on Architecture and Experience Now.

• [www.atut.fi](http://www.atut.fi)

28.10.2016

**Resilient – Maisema-arkkitehtipäivä**

Finlandia-talon Helsinki-sali, Mannerheimintie 13e, Helsinki.

MARK juhlii 70-vuotista taivaltaan. Kansainvälisen Resilient Landscape-teemaisen seminaarin jälkeen nostetaan juhlamalja Teurastamon kellohallissa, jossa myös nimetään kunniajäsenet sekä paljataan vuoden maisema-arkkitehtuuriteko. Ilmoittautuminen.

• [www.m-ark.fi](http://www.m-ark.fi)

## NÄYTTELYT

## LOKAKUU

–1.10.2016

**Kaupunkisuunnittelua muotoilun keinoin**

Laituri, Narinkka 2, Helsinki.  
Opinnäytetyönäytelyssä on nähtävillä, millaisia luovia ratkaisuja Metropolia Ammattikorkeakoulun muotoilun opiskelijat ovat suunnitelleet elävän ja kestävästä kaupunkikulttuurin edistämiseksi.

• [laituri.hel.fi](http://laituri.hel.fi)

–1.10.2016

**Pyöräiliikenne Helsingissä**

Laituri, Narinkka 2, Helsinki.  
Näyttelyssä lanseerataan pyöräiliikenteen suunnittelun uusi filosofia suunnittelijoille sekä kaikille helsinkiläisille.

• [laituri.hel.fi](http://laituri.hel.fi)

–2.10.2016

**Värikkäämpi, iloisempi, hienostuneempi**

Keski-Suomen museo, Alvar Aallon katu 7, Jyväskylä.

Arkkitehtuurimuseon tuottama ”epookkinäyttely” esittelee Suomen 1960-luvun arkkitehtuurin suuntauksia. Näyttely nähdään Keski-Suomen museon jälkeen Arkkitehtuurimuseossa Helsingissä.

• [www.jyvaskyla.fi/keskisuomenmuseo](http://www.jyvaskyla.fi/keskisuomenmuseo)

–15.10.2016

**Vuokseniskan pojat**

Imatran taidemuseo, Kulttuuritalo Virta, Virastokatu 1, Imatra.

Huonekalusuunnittelun ja muotoilun isojen nimien Yrjö Kukkapuron ja Mikko Paakkasen prototyyppejä ja kokeilumalleja on nähtävillä kumpaisenkin kotiseudulla pidettävässä näyttelyssä.

• [www.etelakarjalanmuseot.fi/imatran-aidemuseo](http://www.etelakarjalanmuseot.fi/imatran-aidemuseo)

5.–22.10.2016

**Kalasadaman taidekilpailu**

Laituri, Narinkka 2, Helsinki.  
Kalasadaman taidekilpailun 12 finalistia on valittu 261 ehdotuksen joukosta. Näyttelyssä voi tutustua kaikkiin kilpailun osallistuneisiin ehdotuksiin. Kilpailun tavoitteena on löytää taideteokset, jotka voidaan toteuttaa Kalasadamaan rakentuvalla uudella asuinalueella.

• [laituri.hel.fi](http://laituri.hel.fi)

## ULKOMAAT

## LOKAKUU

5.–7.10.2016

**Build Green and Renovate Deep**

Tallinna, Viro (5.–6.10.) ja Helsinki (7.10.).  
Suomen Rakennusinsinöörien Liitto RILin ja Eesti Ehitusinseneride Liitin konferenssin ohjelmassa on luentoja ja työpajoja (Tallinna) ja ekskursioita (Helsinki).

• [www.sbe2016.org](http://www.sbe2016.org)

–27.11.2016

**Venetsian biennaali**

Venetsia, Italia.  
Arkkitehtuuribiennaali järjestetään nyt 15. kerran. Teemana on Reporting from the Front. Pohjoismaiden paviljongin näyttelyssä In Therapy: Nordic Countries Face to Face pohditaan, mitä pohjoismaisuus on.

• [www.labiennale.org](http://www.labiennale.org)



## NÄYTTELY

VÄRIKÄÄMPI, ILOISEMPI, HIENOSTUNEEMPI  
1960-luvun suomalaista arkkitehtuuria  
12.10.2016–19.2.2017

Tervetuloa avajaisiin tiistaina 11.10. kello 18.

Muistatko ne värit? Entä mustavalkoisen arkkitehtuurin?  
Arkkitehtuurimuseon syysnäyttely tempaa kävijän  
arkkitehtuurimatkalle 1960-luvun Suomeen.

1960-lukua leimasivat suuret yhteiskunnalliset ja kulttuuriset muutokset. Suomessa elettiin kaupungistumisen aikaa – maata rakennettiin vauhdilla. Teollinen massa-tuotanto uudisti modernistista arkkitehtuuria. Hallintokeskukset, kulttuurirakennukset, betonikirkot, koulut, yliopistot ja muut julkiset rakennukset antoivat konkreettisen muodon uudelle hyvinvointivaltiolle. Autoistumista seurasi mittava lähiörakentaminen ostoskeskuksineen.

Näyttely avaa 1960-luvun arkkitehtuurin teemoja, visuaalisia erityispiirteitä ja estetiikkaa. Samalla se kutsuu tarkastelemaan aikakauden yhteiskunnallisia näkökulmia ja esittelee arkkitehtuurin keskeisiä tekijöitä. ”Rakentamisen hulluina vuosina” luotiin arkkitehtuuria, joka ei jätä ketään kylmäksi.

Näyttelyn ohjelmisto kutsuu museon seinien ulkopuolelle esitellen 1960-luvun arkkitehtuuria ympäristössään.



Arkkitehti Matti Suurosen suunnittelema Futuro-talo (1968). Kuva: Marko Home

## OSALLISTU

OSALLISTU TIEDON KERÄÄMISEEN  
Lähetä meille yksityiskohta 1960-luvun kohteesta  
Lisätiedot: [www.60-luku.fi/60sBeauty](http://www.60-luku.fi/60sBeauty)

Useat 1960-luvun rakennuksista ovat muuttuneet vuosikymmenten aikana erilaisten laajennusten ja korjaustöiden seurauksena. Etsimme nyt aitoja yksityiskohtia 1960-luvun arkkitehtuurista eri puolilta Suomea.

Ja meille 1960-luvun yksityiskohta Twitterissä tai Instagramissa hashtagilla #60sBeauty. Säilytähän myös ison kuvakoon. Museon kokoelmatiimi valitsee syksyn ensimmäisen voittajakuvan lokakuun aikana. Voittajakuva palkitaan.

## KOHDEVIERAILU

FUTURO:  
TULEVAISUUDEN TALO MENNEISYYDESTÄ

Perjantai 7.10.2016 kello 17:30–18:30  
Näyttelykeskus WeeGee, Ahertajantie 5, Espoo  
Tapaaminen pääovilla kello 17:20  
Ennakoilmoittautuminen: [emmi.kattelus@mfa.fi](mailto:emmi.kattelus@mfa.fi)

Kohdevierailu Futuro-taloon aloittaa syksyn ohjelmiston. Oppaana Futuro-historioitsija Marko Home. Kierroksen jälkeen kävijöillä on mahdollisuus tutustua maksutta WeeGeen näyttelytarjontaan kello 19 asti. Osallistumismaksu 8€ koskee myös Museokortin omistajia. Yhteistyössä: Näyttelykeskus WeeGee.

FUTURO ON  
KUIN PYÖRÄRETKI  
TAI LUOMUOMENA;  
SIINÄ ON VIATTOMUUDEN  
TUNTUA, PUHDASTA  
OPTIMISMIA.

– Ranti Tjan –



# Ratapiha-alueista tilaa kaupunkirakentamiselle

**Ratapihat ovat kallista rakennusmaata kaupunkien parhailta paikoilla. Nykyaikaiset rahtivirrat eivät kaipaa ratapihoja kaupunkien keskuksiin – sitäkin enemmän tarvitaan asuntoja.**

**N**oin parinkymmen suomalaisen kaupungin keskustan tuntumaan sijoittuu vanhoja ratapiha- ja logistiikka-alueita. Suurimmat ja merkittävimmät tällaiset alueet ovat Helsingin Pohjois-Pasilassa, Tampereen keskustan eteläpuolella sekä Turun keskustan länsipuolella. Nämä alueet ovat VR:n, Liikenneviraston sekä Posti Groupin hallinnoimia.

Ratapiha-alueet on rakennettu pääosin Venäjän vallan aikana 1800- ja 1900-lukujen taitteessa. Alun perin alueet olivat sopivan etäällä keskustasta ja sijoituivat niin, etteivät ne häiritse ympäristöä kaupunkia. Kaupunkien väkimäärän, koon ja liikenteen lisääntyessä ne ovat jääneet kasvaneiden kaupunkien sisälle.

Nyt nämä laaja-alaiset ratapiha-alueet muodostavat monella tapaa esteen kaupunkien kasvulle estämällä rakentamista kaupungin keskustan lähelle. Niiden estevaikutus pidentää matkoja kaupunkialueen sisällä ja heikentää siten yhdyskuntataloutta.

2010-luvulla väestö ja taloudellinen kasvu keskittyvät yhä enemmän kaupunkeihin. Koko ajan lisääntyvien energiansäästö- ja tehokkuusvaatimusten myötä on herätty huomaamaan maankäytön tehokkuuden merkitys. Kun rakennetaan tiiviisti keskustojen lähelle, myös yhdyskuntatekniikan rakentaminen on halvempaa ja liikkumiseen kuluu vähemmän aikaa ja energiaa.

Suurimmissa kaupungeissa on aiemman laajentavan ja hajauttavan kasvun sijaan valittu määrätietoinen sisäänpäin kasvava, kaupunkialueita tiivistävä ja tehostava kasvumalli sekä urbaanin tiiviin ympäristön laadun parantaminen. Tampereella keskustaa tiivistetään voimakkaasti muun muassa autotunnelin ja suunnitellun uuden raitiovaunujärjestelmän avulla, ja jopa ratapiha-alueen kattamista on esitetty. Helsingissä val-

mistellaan uutta yleiskaavaa, jossa noin neljännesmiljoona uutta asukasta voi saada kodin tiivistyvän kaupunkialueen sisäلتä. Tämä toteutetaan muuttamalla rakentamiseen sopiviksi moottoriväyliä, vanhoja teollisuus- tai toimistoalueita, varikko- ja voimala-alueita, saaria ja pienkonelentokenttä ja pyrkimällä samalla säilyttämään viheralueita.

Ratapiha-alueet tulee liittää mukaan kaupunkien kasvu-prosessiin. Ne sijaitsevat erittäin hyvillä paikoilla ja ovat saavutettavuuden huippualueita ja solmukohtia. Kun ne muutetaan tiiviisti rakennetuiksi asumista ja työtä yhdistäviksi kaupunkialueiksi, voidaan ratkaista tehokkaammin asuntotarpeen, taloudellisuuden, ympäristöystävällisyyden ja hyvän kaupungin yhtälöä.



**RATAVARIKOITA VOIDAAN SIIRTÄÄ, MUTTA UUTTA RAKENNETTAVAA KAUPUNKIA EI.**

Rahassa mitattuna näiden alueiden maan arvo on moninkertainen junavarikkojen uudelleensijoittamiseen verrattuna. Ratapiha-alueita sekä junien säilytys- ja logistiikka-alueita tulisi siirtää etäämmälle keskustasta, ja niiden paikat tulisi optimoida uudesta suhteesta liikenneverkkoon, henkilö- ja tavarankuljetusmuotoihin, jakelureitteihin, junien huoltoon ja maankäytön tehokkuuden kokonaisuuteen.

Nykyään vanhojen ratapihojen tavaraliikenne on pääosin loppunut, ja lastivirrat ovat siirtyneet satamien, kehäteiden ja lentokenttien yhteyteen sekä raiteilta kumipyöriille. Eurooppalaisten mallien mukaan vanhanaikaisten ja laajojen maan päälle sijoittuvien ratapiha-alueiden sijaan kaupunkialueiden tavaravirtaa voidaan hallita myös logistiikkakeskuksissa, jotka voivat sijoittua maan alle. Junia ei myöskään tarvitse välttämättä säilyttää ja huoltaa kaupunkien keskustoissa tai keskiteytysti, vaan esimerkiksi matkustajajunia voidaan säilyttää ratalinjojen päädyissä ja risteyspaikoilla.



Pohjois-Pasilan ratapiha-, logistiikka- ja varikkoalueelle ympäristöineen voidaan toteuttaa noin 5 neliokilometrin kantakaupungin laajennusalue. Raiteet sijoittuvat kansirakenteen alle niin, ettei maantasoon tule ratamelua tai estevaikutusta, ja alueen läpi voidaan muodostaa uusia viher- ja katuyhteyksiä. Alue käsittää uutta rakennusala 80 000–125 000 asukasta ja 40 000–60 000 työpaikkaa varten ja rakentamista noin 5 miljoonan kerrosneliometrin verran. Määrä vastaisi Helsingin noin 10–15 vuoden asunto- ja työpaikkatarvetta.

**Kaupunkien ja valtion suurimpina maanomistajina** tulisi olla asiassa aloitteellisia ja tehdä tarvittavia suunnitelmia ja päätökset ratapihojen uudelleensijoittamiseksi. Ratapihojen maa on kallista ja haluttua rakennusmaata. Lisäksi koko yhteiskunta voittaisi parantuvan yhdyskuntatalouden, korkeamman tuottavuuden ja kilpailukyvyyn myötä.

**Ratapiha-alueiden muutos** tehokkaiksi ja korkean tuottavuuden kaupunkialueiksi tulisi nähdä tärkeänä kansallisena hankkeena, jolla parannetaan asuntorakentamisen ja samalla talouden edellytyksiä. Ratavarikoita voidaan siirtää, mutta uutta rakennettavaa kaupunkia ei. Tehokas maankäyttö on avainasemassa kaupunkiseutujen tuottavuuden tekijänä. Kaupunkiseudut ovatkin yhä enemmän koko Suomen talouden vetureita.

**Matti Tapaninen**

Syyskuussa valokeilaan pääsivät Arkkitehtuurin Finlandia -finalistit. Spekulointi voittajasta Löylyn, Lappeenrannan kaupunginteatterin, Railon ja Suvelan kappelin välillä käynnistyi saman tien. **Leena Rossin** mielipidekirjoitus suunnittelukilpailuista ja asumisen hinnasta julkaistiin *Helsingin Sanomissa*. SAFA lausui myös ajankohtaisesta maankäyttö- ja rakennuslain muutoksen lakiehdotuksesta, jossa muun muassa elinkeino-, liikenne- ja ympäristökeskusten valitusoikeutta ehdotetaan rajattavaksi.

**Imatralainen uutisoi 3.9. otsikolla Onko Lappeenrannassa Suomen parasta uutta arkkitehtuuria?** "Lappeenrannan Teatterikiinteistö Oy:n toimitusjohtaja **Mikko Hietamies** iloitsee valinnasta. 'Lappeenrannan uusi kaupunginteatteri on toteutettu totutusta poikkeuksellisella ja rohkeallakin tavalla kauppakeskuksen yhteyteen, ja sen ainutlaatuinen ja uudenlainen konsepti sekä erityisesti moderni arkkitehtuuri on nyt onneksemme nooterattu. Jo pelkästään Arkkitehtuurin Finlandia -ehdokkuus on hieno palkinto hankkeessa mukana olleille. Erityiskiitos tästä kuuluu teatterin suunnittelijoille.'"

**MTV uutisoi 1.9. otsikolla Jasper Pääkkönen iloitsee Löylyn ehdokkuudesta – Meitä kutsuttiin kylähulluiksi:** "On luonnollisesti valtavan suuri kunnia olla ehdokkaana Suomen ylivoimaisesti arvostetuimman arkkitehtuuripalkinnon saajaksi", **Jasper Pääkkönen** kommentoi Viikingisarjan kuvauksista sähköpostitse. "Suurin kiitos asiassa kuuluu tietysti Avanto Arkkitehdeille, joiden säväyttävään, poikkeukselliseen ja lähes mahdottomalta vaikuttavaan suunnitelmaan **Anteron [Vartia]** kanssa rakastuimme."

**SAFA lausui hallituksen esityksestä eduskunnalle maankäyttö- ja rakennuslain muuttamisesta 31.8.:** "Lakiehdotuksessa elinkeino-, liikenne- ja ympäristökeskusten valitusoikeutta ehdotetaan rajattavaksi ja kuntien alueiden käytön ja rakentamisen ohjaavaa roolia supistettavaksi. Tämä ei ole SAFAn mielestä kannatettavaa. Kaavavalituksista ELY-keskusten osuus on ollut vain 4 %. Valitusten menestyminen oikeusasteissa kertoo, että ne ovat olleet oikeaan osuneita, perusteltuja ja demokratian kannalta tarpeellisia."

**Helsingin Sanomien mielipidesivulla ilmestyi 27.8. kirjoitus otsikolla Suunnittelukilpailuja vuokralaisten eduksi:** "Kilpailut eivät ole asumisen hinnan ongelma vaan osa ratkaisua", **Leena Rossi** kirjoittaa. "Toiminnallisuus, arkkitehtoninen kokonaisuus ja kaupunkikuvallinen ilme ovat vakiintuneita tavoitteita. Niiden lisäksi tai sijaan kilpailussa voi olla teknisiä tai taloudellisia tavoitteita, kuten tila- ja kustannustehokkuus. Lähes poikkeuksetta rakennussuunnittelukilpailujen ehdotuksista tehdään nykyisin kustannusvertailut kokonaisarviointiin tueksi."



Kaupunkisuunnittelija **Mary Kimball** New Yorkista piti syyskuussa Helsingissä vierailuluennon koti-kaupunkinsa ranta-alueiden suunnittelusta. Harvardista valmistunut Kimball keskittyy työssään resilienssiin ja ilmastonmuutokseen sopeutumiseen ja on päätekijä New Yorkin kaupungin Urban Waterfront Adaptive Strategies -tutkimuksessa.

## KUKA?

- > Mary Kimball, Harvardin yliopistosta valmistunut kaupunkisuunnittelija.
- > Työskentelee New Yorkin kaupunkisuunnitteluvirastossa Waterfront and Open Space -yhtiössä.
- > Projektipäällikkö Resilient Neighborhoods -hankkeessa.
- > Pääkirjoittaja Urban Waterfront Adaptive Strategies -ohjelmassa, osallistui myös Vision 2020: NYC Comprehensive Waterfront Plan -suunnitelman laatimiseen.



# New Yorkin rannat kuuluvat kaikille

**N**ew Yorkin rannoilla tapahtuu nyt paljon. Miksi juuri nyt, mitkä ovat taustavaikuttajat ja syyt?

– New Yorkin rantojen muutokset heijastelevat maankäytön, liikenteen ja talouden laajempia muutoksia. Historiallisesti ranta oli lähinnä teollisuuden ja kaupan paikka, jossa alukset lastattiin ja purettiin. 1920-luvulla kuljetusjärjestelmät ja alueen talous muuttuivat, minkä seurauksena teollisuusalueille oli vähemmän kysyntää ja suuri osa rantaa rappioitui hylättynä. Muutos mahdollisti kuitenkin entisen teollisuusrannan kehittämisen myöhemmin asuin-, työ- ja virkistysalueiksi. Kaupunki on aktiivisesti edistänyt tätä kehitystä sallimalla uusia käyttötapoja aiemmin teollisuudelle varatuille alueille.

*Työskentelet New Yorkin kaupunkisuunnitteluvirastossa. Millaisia keinoja kaupunkisuunnittelulla on käytössään New Yorkin rantojen muutoksessa?*

– Yksi keino on luoda kokonaisvaltaisia suunnitelmia ohjaamaan kehitystä ja asettamaan tavoitteita. Kaupungin ensimmäinen kattava ranta-alueiden suunnitelma, Comprehensive Waterfront Plan, valmistui vuonna 1992. Se heijasteli kaupungin tuolloisia tavoitteita edistää siirtymistä teollisesta käytöstä monikäyttöisyyteen ja saavutettavuuteen. Suunnitelman päivitys vuonna 2011 käsitteli maankäytön lisäksi vesialueen aktivoimista, liikkumista ja ilmastonmuutosta.

Kaavoitus on yksi tehokkaimmista välineistä New Yorkin kaupungin kehityksessä. Comprehensive Waterfront Plan määritteli kaavoituksen sääntöjä rannoilla. Sääntöjen tehtävänä on varmistaa, että uudet rakennukset kunnioittavat rantaviivaa, säädellä korkeutta ja massaa sekä turvata kaupunkilaisen pääsy rantaan.

Osana uusia asuinhankeita kiinteistökehittäjien tulee rakentaa ja ylläpitää rantapuistoja ja yhteyksiä rannan ja muun kaupunkirakenteen välillä. Ajan myötä rantaviivalle muodostuu uusi puisto, joka integroi uudet alueet vanhoihin kortteleihin. Kaavoituksen lisäksi käytössä on joukko säännöksiä, jotka suojelevat kosteikkoja ja veden laatua sekä varmistavat, että uudet rakennukset on suojattu tulvilta.

*Rantavyöhykkeen maanomistus on monin paikoin pirstaloitunut. Miten tämä vaikuttaa kaupungin kehitykseen ja kaavoitukseen?*

– Vaikka omistus on hajanaista, useat kaupungin ranta-alueista – kuten puistot ja liikennealueet – ovat julkisessa omistuksessa. Tämä on mahdollistanut joitain kaikkein merkittävimmistä kehitysprosesseista, esimerkiksi Hudson River Park- ja Brooklyn Bridge Park -puistojen rakentamisen. Yksityisomistuksessa olevilla alueilla muutos on enemmän asteittaista ja kiinteistömarkkinoista riippuvaista.

*Monet rannat ovat olleet suljettuja, teollisuuden ja liikenteen käytössä. Miten saavutettavuutta on parannettu?*

– Suuri osa aiemmin teollisuuden hallitsemia rantaa on uudistumassa sekoittuneiden toimintojen alueiksi: asunnoiksi, liike- ja toimistotiloiksi ja julkisiksi tiloiksi. Näin rannat tulevat entistä olennaisemmaksi osaksi kaupunkielämää paikkoina, joissa ihmiset asuvat, työskentelevät ja virkistäytyvät.

Kaupunki on myös rakentanut kilometreittäin viherkäytäviä, pitkin rantoja kulkevia pyöräily- ja kävelyreittejä. Ne yhdistävät uusia ja parannettuja puistoja urheilun, oleskelun ja tapahtumien paikkoihin. Lisäksi veden laadun paraneminen mahdollistaa melontaharrastuksen, jonka avulla newyorkilaiset voivat tutustua vesireitteihin.

Kaupunki on myös ottanut käyttöön uuden lauttajärjestelmän, joka parantaa rantojen saavutettavuutta ja liikenneyhteyksiä. East River Ferry -lauttareitistö yhdistää kasvavat rantakorttelit Brooklynissa ja Queensissa Manhattanin työpaikka-alueisiin. East River Ferry oli alun perin tarkoitettu kolmen vuoden pilotiksi, mutta se ylitti odotukset jo ensimmäisen vuoden aikana, joten se laajennettiin pysyväksi palveluksi.

Reitistön suosion seurauksena kaupunki alkoi tutkia uusia mahdollisia reittejä laajentaakseen tarjonnan palvelemaan koko kaupunkia. Vuonna 2017 avataan reittejä Astoriaan, eteläiseen Brooklyniin ja Rockawayhin, ja vuonna 2018 tulossa on lisää lauttayhteyksiä Lower East Sidelle ja Bronxiin.

*Kaupunki suojautuu myrskyiltä*

*Hurrikaani Sandy oli newyorkilaisille valtava järkytys. Resilienssi ja ilmastonmuutoksen vaikutuksiin varautuminen vaikuttavat merkittävästi rantojen suunnitteluun. Millaisia keinoja kaupunkisuunnittelulla on käytössä?*

– Hurrikaani Sandy oli tuhoisa myrsky, joka muistuttaa meitä siitä, että samalla kun sijainti meren rannassa tarjoaa mo-



OLEN JATKUVASTI VAIKUTTUNUT SIITÄ,  
MITEN MONIPUOLINEN NEW YORKIN  
520 MAILIA PITKÄ RANTAVIIVA ON.

nia mahdollisuuksia ja etuja, se tuo mukanaan myös riskejä. Ilmastonmuutos ja merenpinnan nousu lisäävät niitä. Jotta kaupunki kykenisi kestävämpään tulevia myrskyjä, on valittu monitahoinen lähestymistapa: edistetään sosiaalista ja taloudellista kestävyyttä, parannetaan rakennuskannan vastustuskykyä tulvavahinkoja vastaan, vahvistetaan infrastruktuurijärjestelmiä, ja muokataan rantaviivaa muodostamaan puolustuslinja rannikon myrskyjä vastaan.

Vaikka uudet keinot rannikon suojelemiseksi myrskyiltä ovat ratkaisevan tärkeitä, on myös tärkeää, ettemme katkaise kaupungin yhteyttä rantaan. Suunnitteluvaiheessa oleva East Side Coastal Resiliency -hanke luo suojaavan pengerjärjestelmän ja seinämän rannan suuntaisesti ja samalla parantaa rantaviivaa luomalla uusia julkisia tiloja ja yhteyksiä. Myrskyn uhatessa järjestelmä suojaa yhtä kaupungin haavoittuvimmista alueista. Jokapäiväisessä käytössä järjestelmä on integroitu julkiseen puistoon.

#### ***Miten rantojen monimuotoisuutta vaalitaan?***

– Olen jatkuvasti vaikuttunut siitä, miten monipuolinen New Yorkin 520 mailia pitkä rantaviiva on. Staten Islandilla laivat pääsevät telakalle korjattavaksi, Jamaica Baylla kosteikot tarjoavat linnuille ja kaloille elinympäristön – ja ihmisille tilaisuuden tarkkailla niitä. Sijainti rannalla myös nostaa kiinteistöjen arvoa. Monimuotoisuuden säilyttäminen ja kilpailevien vaatimusten välisten ristiriitojen ratkaiseminen on keskeistä työtämme suunnittelijoina. Yksi tärkeimmistä työkaluista tähän on Waterfront Revitalization Program, joka sisältää kaupungin säännökset rannan kehitykseen ja käyttöön.

Yksi strategia rannan monimuotoisuuden edistämiseen on yrittää saada kaikki irti jokaisesta projektista, jotta mahdollisimman monta tavoitetta voidaan toteuttaa samalla rantaosuudella. Rannan kehityksen alkuvaiheessa ei tehty paljon muuta kuin tasoitettiin polkua pitkin rantaviivaa. Nyt rannan kaavoituksessa pyritään ennakoimaan tulevaa: tarjotaan lukuisia aktiivisia käyttötapoja, jotka vetävät ihmisiä rantaan ja mahdollistavat rannan kokemisen monin tavoin – hiljaisella kävelyllä tai vaikka hyppäämällä kajakiin katsomaan ulkoilmaelokuvaa.

#### ***Uusia avauksia***

##### ***Mitkä ovat mielestäsi merkittävimmät innovaatiot rantojen rakentamisessa ja suunnittelussa?***

– Monia veden äärelle jääneitä historiallisia teollisuustiloja on erittäin innovatiivisesti muutettu moderneiksi yrityspuistoiksi. Esimerkiksi 200 vuotta vanha Brooklyn Navy Yard on nykyään yli 300 yrityksen koti. Mukaan mahtuu pienvalmistajia ja uusia kasvavia aloja, kuten teknologiaa, designia sekä elokuva- ja mediatuotantoa. Vierailukeskus, tapahtumat ja tutustumiskierrokset antavat yleisölle mahdollisuuden päästä kurkistamaan, mitä sisällä tapahtuu.

Vaikka teollisuus ei enää ole rannoilla keskeisessä asemassa, tämän tyyppiset paikat osoittavat, että on mahdollista luoda uudenlaista toimintaa, joka kattaa laajemman kirjon eri aloja ja osallistaa myös suurempaa yleisöä.

##### ***Mikä inspiroi sinua rantojen suunnittelussa?***

– Juuri nyt on jännittävä aika työskennellä rantojen suunnittelijana New Yorkissa. New York ei ole aina pitänyt itseään ranta-kaupunkina, mutta mielestäni newyorkilaiset ovat yhä enemmän tietoisia siitä, että he elävät useilla saarilla ja niemimaalla. Asukkaat ovat huomanneet, ettei heidän tarvitse poistua kaupungista lähteäkseen esimerkiksi melomaan. Aletaan oivaltaa myös, että rannikon myrskyvaroituksiin ja mahdollisiin tulviin on varauduttava.

On kiehtovaa seurata tätä kollektiivisen tietoisuuden muutosta. Osa työtäni on luoda lisää mahdollisuuksia siihen, että newyorkilaiset ympäri kaupunkia voivat hyötyä ja iloita kaupungin rannoista.

##### ***Mitä oppeja rantojen avaamisesta voitaisiin hyödyntää myös muissa kaupungeissa?***

– New York on paikka, jossa ihmiset haluavat elää ja johon halutaan panostaa. Kaupunki on pystynyt hallitsemaan kasvua, esimerkiksi rannan avoimuus voidaan varmistaa samalla kun tilasta kilpailevia vaatimuksia tasapainotetaan. Tämä on toteutettu laatimalla kattava visio ja tavoitteet siitä, millainen rannasta tulisi muodostua. Olemme käynnistäneet merkittäviä julkisia hankkeita virkistysalueiden rakentamiseksi rannoille.

*Meri Louekari*





# Sykähdyttäviä yllätyksiä Berliinissä

**B**erliin kiinnostavimmat alueet löytyvät nykyisin entiseltä itäpuolelta. Vanhat asuntoalueet, kuten Prenzlauer Berg ja Friedrichshain, ovat rajun keskiluokkaistumisen kohteina, ja Mittlen korttelien uumenista löytyvät uusimmat galleriat ja cooleimmat kahvilat.

Sykettä alkaa kuitenkin löytyä myös läntisen Berliinin vanhoista porvariston kaupunginosista. Berliinin kaupunki ajaa sellaista politiikkaa, että kiintopisteitä löytyisi eri puolilta miljoonakaupunkia.

## *Valaisintaidetta istuntosaleissa*

Charlottenburgin halki kulkevan Kantstrassen varrella numerossa 79 sijaitsi aikaisemmin oikeustalo. Vuonna 1896 rakennettu komea rakennus on nyt entisöity ja korjattu yllättävään käyttöön. Asialla ovat olleet muun muassa Jüdische Mädchenschulen muutostöistä kiitellyt arkkitehdit **Almut Grüntuch-Ernst** ja **Armand Grüntuch** toimistoinen.

Kadunpuoleinen rakennus on kokonaan otettu kanadalaisen, Vancouverissa vuonna 2005 perustetun valaisin- ja muotoilufirma Boccin käyttöön. Sen näyttävät, yleensä käsin puhalletut valaisimet täyttävät sekä avoimen portaikon että entiset istuntosalit, toimistohuoneet ja sellit.

Myös Lontoon Victoria ja Albert -museo on esitellyt jo vuonna 2013 komeasti Boccin valaisimista tehdyn, muotoilija **Omer Arbelin** ideoiman jättiläiskattokruunun. Nyt vastaavan-

laiset, erilaisiin huonetiloihin sijoitetut valaisinkimput ja -somitelmat löytyvät Berliinistä ja ovat kenen tahansa kiinnostuneen katsottavissa. Showroomin ovi aukeaa, kun soittaa summeria.

## *Yöksi vankilaan*

Tontin takaosassa ja aivan korttelin keskellä sijaitseva punatiilinen entinen naisvankila tulee myös kokemaan muodonmuutoksen. Siitä muokataan erikoinen ja houkutteleva hotelli, jota ympäröi vankilan pihan jo nyt vallannut vehreä puutarha. Entiseen vankilaan mennään pienestä kaariportista. Jo muutostöiden kohteena oleva rakennus näkyy oikeustalon pihanpuoleisista ikkunoista.

Boccin näyttelytila on suhteellisen uusi, tarkoin vartioitu yllätyksellinen. Arkkitehdeille ja muotoilijoille se on ehdoton kohde. Kannattaa koluta joka huone, sillä jopa wc-tilassa on upea valaisinstallaatio. Kaikkiaan showroomin käytössä on 2 200 kerrosneliötä, ja pysyvä – vaikkakin nahkaansa luova – näyttely käsittää arkiston ohella Omer Arbelin arkkitehtonisia tutkimuksia. Ovet ovat auki tiistaista lauantaihin kello 11–19.

*Tarja Nurmi*

*Lisätietoa: bocci.ca/79*



Pohjoismaiden ja Viron kilpailuasiantuntijoita ja -toimikuntien jäseniä SAFAn edessä kokouksen tauolla.

# Arkkitehtuurikilpailua yli rajojen

**H**elsingissä pidettiin syyskuun alkupäivinä pohjoismaiden tapaaminen arkkitehtuurikilpailujen merkeissä. Edellisestä tapaamisesta oli ehtinyt kulua jo yli kymmenen vuotta, joten Pohjoismaiden arkkitehtiliittojen kilpailuista vastaavat kutsuttiin Helsinkiin keskustelemaan ajankohtaisista kilpailuteemoista. Samalla tarjoutui tilaisuus tarkastella SAFAn kilpailutoimintaa osana pohjoismaista kontekstia.

Yhteisen pöydän ympärille saatiin edustajat Islannista, Färösaarilta, Norjasta, Tanskasta, Ruotsista, Suomesta ja Virossa.

Päivä oli rakennettu ennalta valituiden aiheiden varaan. Alkulämmittelynä SAFAn kilpailuasiantuntija **Mari Koskinen** esitti vertailun eri maiden kilpailumuodoista ja -tilastoista. Tilastoissa oli nähtävissä kiinnostavia eroja ja samankaltaisuuksia. Yllättävää oli esimerkiksi se, että Virossa järjestetään enemmän yleisiä kilpailuja kuin monta kertaa väkiluvultaan isommissa Ruotsissa.

Päivän muut osiot olivat vapaamuotoisia keskusteluja, joihin eri maat olivat valmistaneet alustuksen. Esiin nousivat etenkin kilpailujen anonymiteettiä koskevat kysymykset, kilpailupalkkioiden suhde kasvaviin työmääriin sekä useat hankintalain kysymykset. Eri mailla oli hyvin samantyyppisiä huomioita arkkitehtuurikilpailujen muutoksesta. Sekä lainsäädäntö että kilpailuja järjestävien tahojen tarpeet ovat muuttuneet viime vuosien aikana.

## *Palvelupaketteja eri tarpeisiin*

Suomessa käynnissä oleva arkkitehtuurikilpailujen kehitysprojekti herätti naapureissamme kiinnostusta. Projektin tavoitteena on lisätä suunnittelukilpailujen suhteellista määrää arkkitehtipalvelujen hankintamuotona. Kilpailujen järjestäjille ja osallistujille tarjotaan selkeämpää ja houkuttelevampaa palvelua, joka vastaa nykypäivän erilaisiin tarpeisiin. Tämä



vaatii uudenlaisia ajattelumalleja, kilpailukäytäntöjen kehittämistä ja uudistamista, muutoksia kilpailusääntöihin sekä lisämarkkinointia.

Olikin erittäin kiinnostavaa kuulla näkemyksiä ja kokemuksia naapurimaiden kollegoilta. Esimerkiksi kaikissa maissa liitot tarjoavat "avaimet käteen"-palvelua, jossa järjestäjät saavat kattavat kilpailupalvelut. Tämä madaltaa järjestäjien kynnystä järjestää kilpailu mutta vaatii liitoilta enemmän resursseja.

### *Pohjoismaista tuomarivaihtoa*

Päivän tärkein konkreettinen tulos oli kansainvälisten kilpailujen tuomarivaihdosta sopiminen. Maiden välillä pyritään jatkossa tarjoamaan tuomariehdoikkaita arkkitehtiliittojen järjestämiin kansainvälisiin kilpailuihin. Tällä vahvistetaan osaltaan kuvaa yhteisestä pohjoismaisesta markkina-alueesta. Tuomarivaihto avaa myös yksittäisille arkkitehteille mahdollisuuden luoda suhteita yli rajojen.



YLLÄTTÄVÄÄ OLI ESIMERKIKSI SE, ETTÄ VIROSSA JÄRJESTETÄÄN ENEMMÄN YLEISIÄ KILPILUJA KUIN MONTA KERTAA VÄKILUVULTAAN ISOMMASSA RUOTSISSA.

Samalla sovittiin kansainvälisten arkkitehtuurikilpailujen markkinoinnista arkkitehtiliittojen omassa julkaisuissa. Järjestävän arkkitehtiliiton hyväksymä kilpailuohjelma takaa sen, että kilpailussa noudatetaan eri maissa liittojen kilpailusääntöjä, joissa kansallisista eroista huolimatta on paljon samankaltaisuuksia.

Päivän aikana käydyt keskustelut olivat pieni pintaraapaisu arkkitehtuurikilpailujen pohjoismaisiin yhteistyömahdollisuuksiin. Hautumaan jäi monia kiinnostavia kysymyksiä ja ideoita. Onneksi Ruotsin edustajat ilmoittivat, että he kutsuvat seuraavan tapaamisen Tukholmaan keväällä 2017.

*Vesa Humalisto*

*arkkitehti SAFA, SAFAn kilpailutoimikunnan puheenjohtaja*

# PES-Arkkitehdit voittoon Kiinassa

**P**ES-Arkkitehdit on voittanut suomalais-kiinalaisen keskuksen arkkitehtuurikilpailun Kiinan Nanjingissa. Voittaneen ehdotuksen yhteensä 196 000 neliömetrin kokoinen rakennuskompleksi sisältää muun muassa kongressikeskuksen ja hotellin, toimistotalon kansainvälisille yrityksille sekä Suomen kulttuurikeskuksen. Ehdotuksen julkisivuissa uusi suomalainen aurinkoenergiateknologia yhdistyy viittauksiin lumesta ja jäädästä.

Kilpailuun kutsuttiin yhteensä kuusi toimistoa. PES-Arkkitehtien lisäksi mukana olivat ALA Arkkitehdit, Arkkitehtitoimisto Pekka Helin & Co, työyhteenniittymä JKMM Arkkitehdit ja Arkkitehtitoimisto K2S, Sanaksenaho Arkkitehdit sekä Tengbom Eriksson Arkkitehdit. Toiseksi sijoittui ALA ja kolmanneksi Tengbom Eriksson.



*PES-Arkkitehtien voittanut työ, sisä- ja ulkoperspektiivi.*





# SAFA juhlii pian 125-vuotista taivaltaan

**SAFA täyttää ensi vuonna komeat 125 vuotta. Ala- ja paikallisosastot kokoontuivat syystapaamiseen valmistautumaan juhluvuoteen.**

Juhlavuosi tulee näkymään SAFAn julkaisuissa sekä vuoden mittaan eri puolilla maata järjestettävissä tapahtumissa. Uusia tuulia SAFAn toimintaan tuo myös prosenttiperiaatteen jalkautuminen paikallisosastoihin.

SAFA on tänä vuonna liittynyt prosenttiperiaatteen edistämistyöhön Suomen Taiteilijaseuran, Ornamon ja Ympäristötaitteen säätiön kanssa. Aihealueen asiantuntijana ja koordinaattorina SAFAssa toimii **Tiina Valpola**, jonka tehtävänä on tukea osastoja prosenttiperiaatteen liittyvien verkostoitumis- ja tutustumistilaisuuksien järjestämisessä eri paikkakunnilla.

– Tavoitteena on synnyttää toimintatapoja, joilla edistetään taiteen integroitumista suunnittelu- ja rakennusprosessiin, lisäksi arkkitehtien tietoisuutta julkisen taiteen hankinnasta sekä edistää verkostoitumista, Valpola kertoi.

Tänä syksynä järjestetään tilaisuudet Helsingissä ja Tampereella. Ensi keväänä toiminta käynnistyy myös muilla alueilla. Lisäksi Suomen Taiteilijaseuran syksyllä järjestämiin alueellisiin tilaisuuksiin on kutsuttu mukaan arkkitehteja.

Kaksi vuotta pyörineen hankkeen tuloksena on lukuisien taiteilijoille järjestettyjen koulutusten lisäksi syntynyt *Prosenttiperiaatteen käsikirja*, jossa on osiot sekä taiteentekijälle että tilaajalle, prosenttiperiaate.fi-verkkosivusto, hankkeen oma uutiskirje, jonka vastaanottajina ovat nyt myös SAFAn jäsenet, sekä oma Youtube-kanava.

## Juhlavuosi on nurkan takana

SAFAn juhluvuoden suunnittelu on hyvässä vauhdissa. Ammattikunnan kesken vuoden kohokohdaksi muodostuu toukokuussa järjestettävät Arkkitehtipäivät – ”SAFAn synttärät” – gaalaillallisineen. Otaniemessä järjestettävien Arkkitehtipäivien säpinää tullaan täydentämään myös muilla arkkitehtuuri-aiheisilla tapahtumilla. Keväälle tavoitellaankin kokonaista arkkitehtuurin viikkoa.

Toinen juhluvuoden avaintapahtuma on Arkkitehtuurin Finlandia -palkinnon myöntäminen. Lisäksi *Arkkitehtuurikilpailuja*-näyttely muuttuu ensi vuonna virtuaalinäyttelyksi, jo-



KUVAT: PIPSA PENTTINEN



*Archinfon toiminnanjohtaja Hanna Harris kertoi muun muassa suomalaista arkkitehtuuria esittelevästä Navi-sovelluksesta.*

hon liitetään kävelykierroksia muun muassa Helsinki Design Weekin yhteydessä.

Osastojen tehtävänä on ryhtyä nyt toden teolla miettimään, miten oma osasto voisi näkyä juhluvuonna. Apuna juhluvuoden tapahtumien suunnittelussa ja koordinoinnissa tulevat toimimaan kolme paikallisasiamiestämme: **Tiltu Nurminen** (Turku), **Anna-Maija Tuunainen** (Tampere) ja **Pia Krogius** (Oulu).

## Archinfo-yhteistyö tiivistyy

Osastotapaamisessa vieraili Archinfon (Arkkitehtuurin tiedotuskeskuksen) toiminnanjohtajana keväällä aloittanut **Hanna**



OSASTOJEN TEHTÄVÄNÄ ON RYHTYÄ  
NYT TODEN TEOLLA MIETTIMÄÄN,  
MITEN OMA OSASTO VOISI NÄKYÄ  
JUHLAVUONNA.

Harris, joka kertoi Archinfon toiminnasta, suomalaista arkkitehtuuria esittelevästä Navi-sovelluksesta sekä Archinfon ja SAFAn toiminnan synergiaeduista.

– Navi-sovelluksen selkärangana ovat kaksivuotiskatsaukset ja Aalto-kohteet. Tavoitteena on hyvä, kuratoitu kokoelma suomalaista arkkitehtuuria. Kohteiden määrää ryhdytään pian kasvattamaan. Tässä tullaan hyödyntämään osastojen jo keittämiä arkkitehtuurikarttoja, Harris kertoi.

SAFAn koulutusvastaava Pia Selroos kehotti merkkamaan kalenteriin tänä syksynä enimmäistä kertaa järjestettävän Ammattipäivän 23.11. Päivä tullaan järjestämään vuosittain. Ensimmäisenä Ammattipäivänä on tiedossa ajankohtaisia ja tiukkaa asiaa: rakennusalan lainsäädännön muutokset. Tervetuloa marraskuussa maksuttomaan tilaisuuteen Aaltoyliopiston Töölön kampukselle!

*Päivi Virtanen*

*Vinkkaa arkkitehtuuriaiheisesta uutisesta tai tapahtumasta: editor@archinfo.fi.*

## Mikä prosenttiperiaate?

Prosenttiperiaate on periaatteellinen päätös käyttää osa rakennushankkeen määrärahasta taiteeseen. Suomen Taiteilijaseura edistää prosenttiperiaatetta Suomessa yhdessä Teollisuustaiteen Liitto Ornamon, Ympäristötaiteen säätiön ja Suomen Arkkitehtiliitto SAFAn kanssa. Projektin jatkuu vuoden 2017 kevääseen saakka. Työtä tehdään yhteistyössä Taiteen edistämiskeskuksen kanssa. Prosenttiperiaatteen edistämistyötä tukee opetus- ja kulttuuriministeriö.

*Lisätietoa: prosenttiperiaate.fi*

# SAFAn vuoden 2016 apurahat myönnettiin

Tänä vuonna SAFAn apurahoja oli jaettavana avustus- ja kannustusrahastosta sekä Lasse ja Kate Björkin nimikkorahastosta yhteensä 12 000 euroa. Hakemuksia saapui 12 kappaletta.

Apurahoja myönnettiin seuraavasti:

### Avustus- ja kannustusrahasto

• arkkitehti Mika Kilpeläinen / 1 000 €  
Diplomityöhön liittyvien taiteellisten töiden näyttelyyn Tampereen Arkkitehtuuritutkimuksen päiville lokakuussa 2016.

• arkkitehti Jonas Malmberg / 1 000 €  
Paimion parantolan muutoksia ja säilyttämistavoitteita käyttötarkoituksen muutoksissa käsittelevän luentomatkan kuluihin Docomomon kansainväliseen kongressiin Lissabonissa 6.–9.9.2016.

### Lasse ja Kate Björkin rahasto

• arkkitehti Sasu Alasentie / 2 000 €  
New Yorkin residenssijakson (hyväksytty vuodelle 2017) kuluihin ja siellä tapahtuvaan työskentelyyn.

• arkkitehti Laura Hietakorpi / 2 000 €  
New Yorkin residenssijakson kuluihin (2016) ja siellä tapahtuvaan työskentelyyn.

• arkkitehti Laura Ihalainen / 4 000 €  
Tukholman Kuninkaallisen taidekorkeakoulun arkkitehteille tarkoitetun restaurointikurssin (60 op) kuluihin lukuvuodelle 2016–2017.

• arkkitehti Maiju Suomi / 2 000 €  
Espanjalaisen RCQ architectesin kesäkurssin (1 kk) kuluihin Kataloniassa.

# KIRA-digillä potkua alalle

**Kiinteistö- ja rakentamisalan digitalisaatiota vauhdittava KIRA-digi-hanke on käynnistynyt. Perinteisesti jähmeäksi koettu ala hakee nyt nopeutta ja notkeutta niveliinsä.**

**K**IRA-digi-hankkeen tavoitteet ovat kunnianhimoiset: rakentamisen ja kaavoituksen julkinen tieto avataan kaikkien käyttöön, kokeiluhankkeilla luodaan uutta liiketoimintaa, ja yhteentoimivilla järjestelmillä notkeutetaan prosesseja.

Kiinteistö- ja rakentamisalan digitalisaatio on yksi Suomen hallituksen kärkihankkeista. Vuoden 2018 loppuun kestävän KIRA-digin rahoitus on yhteensä noin 16 miljoonaa euroa, josta puolet maksaa valtio ja puolet kiinteistö- ja rakentamisala. Hanketta toteuttavat yhdessä Kiinteistö- ja rakentamisfoorumi eli KIRA-foorumi, johon SAFAn liittyi viime vuonna, sekä kunnat ja ministeriöt.

Hankkeen vastuuministeriö on ympäristöministeriö, jossa ohjausryhmän vetäjänä toimii erityisasiantuntija **Minna Perähuhta** rakennetun ympäristön osastolta.

## *Uusia teknologioita ja start upeja*

KIRA-digi-hankkeen vetäjäksi on palkattu digipäällikön titteillä diplomi-insinööri **Teemu Lehtinen**. Informaatioverkostojen koulutusohjelmasta valmistunut Lehtinen tutkii työn alla olevassa väitöskirjassaan tietomallinnuksen käyttöönottoa rakennusallalla.

– Uskon, että aika alkaa nyt olla kypsä kiinteistö- ja rakentamisalan aitoon digitalisaatioon. Toivon voivani tuoda rakennusallalle ketteryyttä ja lisää yhdessä tekemistä, Lehtinen sanoi.

Lehtinen tutustui Stanfordin opiskellessaan rakennusalan hackathon-yhteisöön, joka työsti viikonlopun mittaisissa tapahtumissa yhteisiä projekteja. Tästä innostuneena hän järjesti viime vuonna Suomessa ensimmäisen rakennusalan AEC Hackathon -tapahtuman, jonka tuloksena syntyneet ensimmäiset start up -yritykset ovat jo päässeet markkinoille. Tapahtumissa luodaan rakennetun ympäristön toimijoille mahdollisuuksia keskustella ja tehdä yhteisprojekteja uusia teknologioita kehittävien start up -yritysten kanssa. Seuraava rakennusalan hackathon järjestetään Slush-tapahtuman yhteydessä tänä syksynä.

Lehtinen työskentelee projektin ajan Rakennustietosäätiö



USKON, ETTÄ AIKA ALKAA NYT OLLA KYPYSÄ KIINTEISTÖ- JA RAKENTAMISALAN AITOOON DIGITALISAATIOON. TOIVON VOIVANI TUODA RAKENNUSALALLE KETTERYYTTÄ JA LISÄÄ YHDESSÄ TEKEMISTÄ.

– TEEMU LEHTINEN

RTS:ssä, joka on yksi KIRA-foorumien jäsenyhteisöistä. KIRA-digi-hankkeen strategisesta ohjauksesta vastaa johtoryhmä, jonka puheenjohtajana toimii KIRA-foorumien puheenjohtaja **Tarmo Pipatti**.

## *Hankehaku avautuu syksyllä*

KIRA-digi-hanketta esiteltiin alkusyksyllä SAFAn rakennus suunnittelutoimikunnan ja BIM-työryhmän yhteiskokouksessa. Minna Perähuhta kertoi, että hanke lähtee käyntiin siten, että syksyn aikana kootaan yhteen jo olemassa oleva tietomassa ja analysoidaan tiedonsiirron pullonkauloja. Sen jälkeen päästään jäsentämään kehittämistarpeita.

Hankehaku avautuu myöhemmin tänä syksynä.

– Alkuvaiheessa on erityisen tärkeää, että hankkeet ovat pieniä ja nopeita, jotta saadaan pian näytettäviä tuloksia valtiovarainministeriölle, Rakennustietosäätiön ylläsiames **Matti Rautiola** sanoi.



## Mikä KIRA-foorumi?

**K**IRA-foorumin muodostaa neljätoista yhteisöä: Arkkitehtitoimistojen liitto ATL ry, Kiinteistönvälitysalan Keskusliitto KVKL ry, Kiinteistöyönantajat ry, Rakennusmestarit ja -insinöörit AMK RKL ry, Rakennusteollisuus RT ry, Rakennustietosäätiö RTS, RAKLI ry, Suomen Arkkitehtiliitto SAFA, Suomen Isännöintiliitto ry, Suomen Kiinteistöliitto ry, Suomen Rakennusinsinöörien Liitto RIL ry, Suunnittelu- ja konsultointiyritykset SKOL ry, Sähkö- ja teleurakoitsijaliitto STUL ry ja Talotekniikkateollisuus ry.

BuildingSMART Finlandin puheenjohtaja **Tomi Henttinen** avasi KIRA-digi-hankkeen tavoitteita.

– Tiivistetysti hankkeessa tavoitellaan alalle parempaa tuottavuutta, vähemmän rakennusvirheitä ja alan liiketoiminnan kasvua. Liiketoimintaa haetaan nimenomaan uusilla avauksilla, ei nykyisten rakenteiden puitteissa. Kokeilujen lisäksi pyritään edistämään infran rakentamista ja tiedon ketterämpää siirtymistä.

### *Tyhmästä tiedosta älykkääseen tietoon*

SAFAN BIM-työryhmän puheenjohtaja **Christer Finne** kaipasi tarkennuksia siihen, miten arkkitehdit KIRA-digi-hankkeessa sijoittuvat ja mikä heidän antinsa voi kokonaisuudessa olla.

– Arkkitehtien työhön vaikuttavat infraan liittyvä tieto, kuten rakennuslupaprosessit ja tekniset standardit. Myös digitaaliseen palveluväylään eli tiedon siirtoon ja yhteensovittamiseen liittyvät asiat ovat osa arkkitehdin arkea. Nähtäväksi jää, pystyvätkö arkkitehdit tuottamaan myös uusia digitaalisia palveluja yhteistyössä eri alojen osajien kanssa. Kaikki mahdollisuudet ovat nyt avoimia uusille kokeiluhankkeille, Henttinen selvitti.

Christer Finne kiteytti asian toteamalla, että arkkitehdit tuottavat tällä hetkellä työssään runsaasti niin sanottua tyhmää tietoa – kuten pdf-tiedostoja – käyttämällä älykkäitä digitaalisia työvälineitä. Työsarkaa siis riittää, ja edessä on pitkä loikka kohti tiedon ”koneluettavuutta”.

*Päivi Virtanen*

## Pääsuunnittelijan valtakunnallinen pätevyystentti 18.10.2016

**R**akennus-, LVI- ja kiinteistöalan henkilöpätevyudet FISE Oy:n pätevyudenteamisjärjestelmään kuuluva pääsuunnittelijan pätevyuden toteamisen valtakunnallinen tentti järjestetään Helsingissä, Oulussa ja Tampereella tiistaina 18.10.2016 klo 13–16. Tentin järjestelyistä vastaa Suomen Arkkitehtiliitto SAFA pääsuunnittelijan pätevyudenteamisjärjestelmän sihteerijärjestönä.

Tentti on tarkoitettu kaikille niille pääsuunnittelijan pätevyyttä hakeville, jotka eivät voi korvata pätevyuden myöntämisen edellytyksenä olevaa pääsuunnittelutenttiä kokemuksella. Tentti koostuu kuudesta kysymyksestä, jotka emeritusprofessori Kari Salonen valitsee tenttikysymyspankista. Päivitetty tenttikysymyspankki ja kirjallisuusluettelo suositeltavasta pääsuunnittelua koskevasta kirjallisuudesta sekä lisätietoa pääsuunnittelijan pätevyuden toteamisen edellytyksistä löytyvät verkkosivuilta [www.safa.fi](http://www.safa.fi) > *Koulutus* > *Suunnittelijapätevyudet*. Mukaan tenttiin tarvitaan vain kynä ja kumi – muun tarvittavan materiaalin jakaa tentin järjestäjä.

Tentin hyväksytysti suorittamiseksi osanottajan tulee vastata kuudesta kysymyksestä valitsemaansa viiteen siten, että jokaisesta kysymyksestä kertyy pisteitä ja että saavutettujen pisteiden yhteismäärä on vähintään 60 % tentin maksimipisteistä. Jokaisesta tenttikysymyksestä voi saada korkeintaan 5 pistettä, jolloin koko tentin maksimipistemäärä on 25 pistettä. Hyväksytysti suoritettu tentti on voimassa 5 vuotta.

Tentin hinta on 160 euroa + alv 24 %.

Lisätietoa tentistä ja pääsuunnittelijan pätevyydestä saa osoitteesta [www.safa.fi](http://www.safa.fi) tai pätevyyslautakunnan sihteeriltä Pia Selroos, [pia.selroos@safa.fi](mailto:pia.selroos@safa.fi) ja 041 528 2952.

Ilmoittautumiset tenttiin tule tehdä **7.10.2016 mennessä** osoitteessa [www.safa.fi](http://www.safa.fi) > *Koulutus* tai sähköpostitse [koulutus@safa.fi](mailto:koulutus@safa.fi). Ilmoittautuessasi sähköpostitse muistathan ilmoittaa laskutusosoitteesi ja tenttipaikkakunnan. Tentin järjestämisen edellytyksenä paikkakunnilla on, että ilmoittautumisia tulee 7.10. mennessä vähintään 5 kappaletta.

*Suomen Arkkitehtiliitto SAFA  
Pääsuunnittelijan pätevyuden sihteerijärjestö*



## KILPAILUKALENTERI

### YLEISET KILPAILUT

Suomenlinnan täydennysrakentaminen, suppea  
Jyväskylän Kankaan sydänkorttelit

ALOITUS

27.5.2016  
1.9.2016

SISÄÄNJÄTTÖ

**3.10.2016**  
**1.12.2016**

### SISÄÄN JÄTETYT YLEISET KILPAILUT

Seinäjoen Törnävän sairaala-alue  
Kuopion soiva ja sykkivä sydän, 2. vaihe alkaa 14.11.  
Valossa-valaistussuunnittelukilpailu  
Tampereen Hiedanrannan kansainvälinen ideakilpailu

2.5.2016  
18.4.2016  
1.6.2016  
26.4.2016

26.8.2016  
5.9.2016  
9.9.2016  
21.9.2016

### KUTSUKILPAILUT

PSOAS, Väikkylän tornitalo  
Arabian kortteli, 2. vaihe  
Lahden Hennalan alue  
Oulun asemakeskus  
Mountain Man Quarter, Otaniemi  
Kuopion museon laajennus ja peruskorjaus  
Käräjäpirtin monisukupolvinen yhteisökylä  
Helsinki-Vantaan terminaali 2:n laajennus,

18.4.2016  
10.6.2016  
24.5.2016  
10.5.2016  
15.6.2016  
**20.9.2016**  
**10.10.2016**  
**12/2016**

31.8.2016  
14.9.2016  
15.9.2016  
**30.9.2016**  
**15.11.2016**  
**16.12.2016**  
**11.1.2017**  
**3/2017**

***hankintailmoitus julkaistaan lokakuussa***

Julkisiin hankintoihin liittyvät kilpailut

HILMA: [www.hankintailmoitukset.fi](http://www.hankintailmoitukset.fi), SIMAP: [simap.europa.eu](http://simap.europa.eu)

Ajantasainen kilpailuinfo [www.safa.fi](http://www.safa.fi) -> kilpailut

# HESA-SAFAn ekskursio Tallinnaan ja Tarttoon 7.–9.10.2016

**H**ESA-SAFAn syyssekskursion kohteina ovat Tallinna ja Tartto. Matka alkaa tapaamisella Tallinnassa perjantai-iltana 7.10.2016.

Lauantain pääkohteina Tartossa on lokakuun alussa avattava uusi kansallismuseo (DGT Architects), **Eliei Saari-**sen suunnittelema, korjattu ja restauroitu Paavalin kirkko (Kari Järvinen ja Merja Nieminen arkkitehdit), uusi ostoskeskus (Kadarik Tüür Arhitektid, KTA) sekä KOKO architectsin nykyaikaistama luonnonhistoriallinen museo. Käymme myös katsomassa yliopistoalueen uuden Physicum (KTA) ja mahdollisuuksien mukaan käymme vierailulla Villa Tamme-kannissa (**Alvar Aalto**). Illaksi matkustamme takaisin Tallinnaan.

Sunnuntain kohteina ovat pääkaupungin uusin ja kiinnostavin arkkitehtuuri ja muun muassa Tondiraban jäähallurheilukeskus ja Rotermannin alueen uusimmat osat. Matkan aikana esitellään myös kuitubetoninen minitalo KODA. Tutustumme myös Viron arkkitehtiiliiton ja tiedotuskeskuksen uusiin tiloihin kulttuurikattilassa. Osaksi sunnuntaita voimme myös varata bussin.

Tutun käytännön mukaan osallistujat maksavat matkansa ja hotellinsa itse. Bussimatkakulut jaetaan tasan osallistujien kesken. Bussikulut tulevat jäämään noin 30–40 euroon per henkilö, osuus määrittyy osallistujamäärän mukaan. Museoihin on pääsymaksu. Osallistujat voivat halutessaan lunastaa itselleen jo saapumisiltaan kirjan *Estonian Architecture 2014–2015* ja MAJA-lehden kaksoisnumeron yhteishintaan 15 euroa.

Matka toteutuu, kun mukaan tulee vähintään 15 henkeä. Osallistujat saavat etukäteen sähköpostitse tarkemman ohjelman, aikataulun ja muut ohjeet sekä aineistoa perehtymistä varten.

Matkan järjestelyistä yhteistyössä Viron arkkitehtiiliiton kanssa vastaa arkkitehti SAFA **Tarja Nurmi**, joka antaa lisätietoja ekskursionista ja vastaanottaa **ilmoittautumiset 3.10. mennessä** osoitteeseen [arkkivahti@gmail.com](mailto:arkkivahti@gmail.com) tai puhelimitse +358 45 676 5636 tai +372 55 913 066.



*Kvartal-ostoskeskus Tartossa (Kadarik Tüür Arhitektid).*



*Viron uusi kansallismuseo Tartossa (DGT Architects).*

## TILOJA KANKAALLA – HESA-SAFAn lokakuun arkkitehtiklubi

**H**ESA-SAFAn seuraava arkkitehtiklubi järjestetään perjantaina 7.10.2016 kello 19 teatteri WHS Unionissa (Siltavuorenranta 18). Elokuvan ammattilaiset kertovat suhteestaan tilaan sekä tilan käsittelystään.

Katso tarkemmat tiedot HESA-SAFAn Facebook-sivuilta [www.facebook.com/hesasafa](http://www.facebook.com/hesasafa).





# Kaukaa näkee enemmän

**Arkkitehdeilla on aina ollut vahva usko siihen, että suunnittelun prosessissa ei ole työtä, joka voitaisiin – ainakaan helposti – siirtää niin sanottujen halvempien tuottajien tehtäväksi. Digitalisaatio ja kansainvälistymisen tulevat kuitenkin muuttamaan monia asioita.**

**M**uustilanteessa myös arkkitehdin asiantuntija- ja suunnittelutyötä joudutaan miettimään entistä enemmän kulurakenteen ja tehokkuuden näkökulmasta. Karkeasti ottaen ammattikunnan on ratkaistava kysymys siitä, kuinka paljon työtä voidaan jakaa korkeaa osaamista ja tutkimustyötä edellyttävään suunnitteluun ja kuinka paljon suoraviivaista teknistä osaamista edellyttävään piirtämiseen.

Vaikka piirustusten tuottaminen on aina ollut kiinteä ja iso osa arkkitehtitoimiston liiketoimintaa, on hyvin mahdollista, että osa tästä työstä siirtyy pois arkkitehdin työpöydältä. Tämän ei kuitenkaan tarvitse vähentää arkkitehdin palveluiden kysyntää, sillä alalle syntyy koko ajan uusia tarpeita. Arkkitehtien pitää vain tunnistaa ne ja räätälöidä niistä asiakkaan tarpeisiin vastaava ja tälle lisäarvoa tuottava – oikein hinnoiteltu – palvelu.

## *Lintuperspektiivejä ja sekavuuden siivoamista*

Historia on osoittanut, että arkkitehtuurin markkinoihin voivat vaikuttaa yllättävätkin tapahtumat. Kun lentokoneisiin ihastunut **Le Corbusier** lensi vuoden 1920 tienoilla Pariisiin yllä, hän tuskastui kaupungin sekavuuteen. Hänen mielestään Pariisi tuli muuttaa täysin, se tulisi siivota. Uudenlainen näkökulma synnytti ilmakuvien, lintuperspektiivien ja tehokkaiden kaupunkisuunnitelmien markkinan.

Samalla tavoin kuin lentäminen herätti tarpeen puuttua kaupunkien sekavuuteen, herättää digitaalisuus näkemään tekemisen tehottomuuden. Suunnittelun ja suunnitteluttamisen vanhat työtavat kaipaavat siivoamista. Tekemisen puhtautta ja selkeyttä haetaan erilaisilla suoraan asiakkaiden tavoitteisiin vastaavilla menetelmillä ja uusilla havainnollistamiseen perustuvilla johtamisen keinoilla. Vaikka rakentamisen markkinoilla on tällä hetkellä poikkeuksellisen hyvä tilanne, ei alan kehittämistä pidä unohtaa. Myös arkkitehtien pitää uskaltaa kehittää liiketoimintamallejaan.

## *Maailmaa johdetaan kuvilla*

Kaikki ammattikuvat ovat tällä hetkellä muutoksessa, eikä minkään ammatin toimintamalli voi olla pysyvä ja muuttu-



## SUUNNITTELUN JA SUUNNITTELUUTTAMISEN VANHAT TYÖTAVAT KAIPAAVAT SIIVOAMISTA.

maton. Vaikka arkkitehtikunnalla on hyvä ja dokumentoitu kuva historiastaan, on ammatin tulevaisuuskuva hämärä. Lisäksi kehityksen vauhti on aiheuttanut sen, että emme enää tarkkaan tiedä, minkä tulisi olla päämäärämme. Kehityksen kovassa vauhdissa voi käydä niin, että ajamme itsemme peruuttamattomasti ulos markkinoilta.

Arkkitehdit ovat myös visualisoinnin ammattilaisia, mikä tarjoaa arkkitehdeille luonnolliset mahdollisuudet menestyä visualisoituvassa maailmassa. Puhelinkin on tänään enemmän kuvien kuin puheen välittäjä. Se, mitä silmät näkevät, painuu mieleen, palaa mieleen ja näin luo mahdollisuuden muuttaa kuvat liiketoiminnaksi.

### Uusia tekemisen malleja

Hyvänä ennusteena uusista tekemisen malleista käy esimerkiksi "tilaajan tavoitteisiin suunnittelu" (*target value design*). Lyhyesti kuvattuna kyseessä on suunnitteluprosessi, jossa kaikki osapuolet yhteistyössä suunnittelevat ratkaisut ja niiden toteuttamisen päämääränään kaikkien kannalta paras lopputulos. Budjetti on yksi suunnittelukriteereistä, mutta ei ainoa. Päämääränä voi lisäksi olla esimerkiksi yhdyskuntarakenteen paraneminen.

Toki tilaajan tavoitteet ohjaavat perinteistäkin suunnitteluprosessia, mutta – kuten käytäntö on osoittanut – ongelmaksi ovat muodostuneet kustannusten ennakoiminen ja todellisen suunnittelutarpeen etukäteinen arvioiminen. Seuraukset ovat kaikille tutut: runsas uudelleen suunnittelun tarve, rakentamisaikaiset lisä- ja muutostyöt sekä laadusta tinkiminen ja aikataulussa viivästyminen. Tämän sotkun siivoamisessa on alalle tekemistä.

Vesa Juola

## Varaa aika allakkaasi!

- **ATL:n syyskokous** tiistaina 22.11.2016 klo 13.00–14.30 KIRA-foorumin yhteydessä Finlandia-talolla.
- **KIRA-foorumi** teemanaan *Kaupunki palveluksessasi* tiistaina 22.11.2016 klo 15.00–19.00 Finlandia-talolla.

# Asema ja kaupunki

Kuinka raideliikenne muuttaa kaupunkia?

HESA-SAFAn keskustelutilaisuus tulevaisuuden kaupunkiympäristöstä käynnistää tapahtumasarjan lokakuun lopulla.

Vapaa pääsy. Lisätiedot ja ohjelma löytyvät HESA-SAFAn Facebook-sivuilta.

Tapahtumasarja jatkuu Kehärata-ekskursiolla ja alkuvuodesta 2017 Länsimetroekskursiolla.

## ARCHICAD 20-FIN

Näe uusi versio lähikaupungissasi!

- 06.10. Hämeenlinna
- 06.10. Joensuu
- 19.10. Rovaniemi
- 20.10. Oulu
- 01.11. Kuopio
- 02.11. Jyväskylä
- 02.11. Mikkeli
- 07.11. Vaasa
- 08.11. Turku
- 08.11. Tampere
- 09.11. Lahti



Katso lisätiedot ja ilmoittaudu:  
[www.mad.fi/tapahtumat/archicad](http://www.mad.fi/tapahtumat/archicad)



## ERISTYSLASI-IKKUNAT



**KLAS1**  
IKKUNAT

Puh. 0424 552 71, info@klas1.fi, www.klas1.fi

## OPASTEITA



**LIFT**  
**220-422**

IRTOKIRJAIMET JA TEKSTIT

Opasteita jo  
vuodesta  
1951

**VERSAALI OY**

Teollisuustie 10-14  
01800 Klaukkala  
puh. 09-2766 010  
myynti@versaali.fi  
www.versaali.fi

## BUDJETTIHINNAT JA KUSTANNUSARVIOT

www.fmclaskentapalvelut.fi

**KUSTANNUSHALLINNAN  
ASIAANTUNTIJAPALVELUT**

- Rakennushankkeiden budjettiarviot
- Vertailulaskelmat
- Tarkat kustannusarviot
- Laserkeilaus ja inventointimallinnus
- Rakennusriitojen selvitykset
- Elinkaarikustannukset

**FMC Laskentapalvelut**  
KUIN OSA OMAA TIIMIÄSI



## PYÖRILLE OMA SÄILYTYSNELINE

AITOA SUOMALAISTA MUOTOILUA



SIISTI JA  
TURVALLINEN.

**ovella®**  
www.ovella.fi  
Info: ovella@ovella.fi

Pyörä Noja  
PN-10

## RAKENNUSTEN SUOJAUS



**HANSAMEX OY**

- törmäyssuojat, käsijohteet
- biostaattiset kestopinnoitteet
- räjähdys- ja savunpoistoluukut

Kuormatie 14 • 03100 Nummela  
p. 09-5655 010 • f. 09-5607 0800

## HARKKO- TAI MOSAIIKKITUOTTEET

**HB-MOSAIIKKI**  
HB-MOSTONE MOSAIIKKIBETONILAATTA



**Kotimaisuutta  
joka askeleella!**

**HB**  
www.hb-betoni.fi

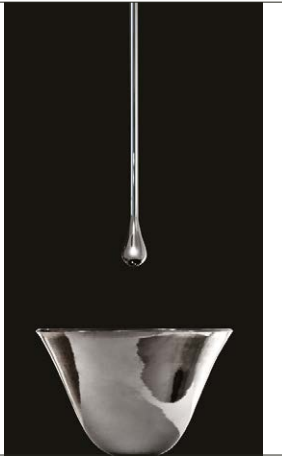


## YKSILÖLLISIÄ KYLPYHUONEKALUSTEITA

Yksilöllisiä ratkaisuja  
yksityisiin ja julkisiin  
kylpytiloihin jo  
vuodesta 1972.

JN

LVI Juhani Niemi Oy  
Nimismiehenpelto 6  
02770 Espoo  
puh. 020 7780 850  
www.lvijuhaniniemi.fi



## TALOUSHALLINTOPALVELUJA

T  
TUOKKO

Asiantuntijapalveluita  
45 vuoden kokemuksella  
Siirry sähköiseen taloushallintoon.  
Ota yhteyttä ja pyydä tarjous!

TILTOIMISTO | TILINTARKASTUS | VEROTUS  
WWW.TUOKKO.FI | INFO@TUOKKO.FI

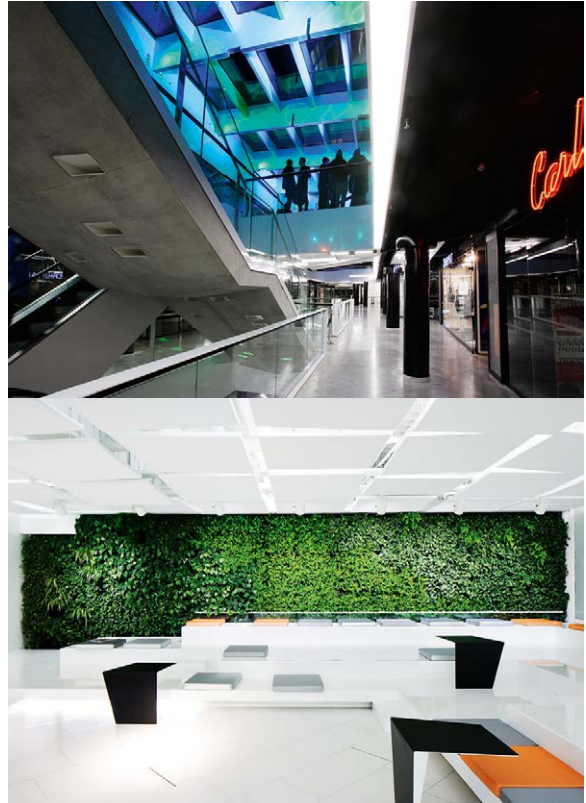
## SEINÄPANEELIT



EDULLINEN  
EDUSTAVA  
EKOLOGINEN



Mannerlaatta Oy  
www.mannerlaatta.fi



## Tervetuloa töihin!

Haemme Trium Arkkitehtien dynaamiseen ryhmään arkkitehteja ja opintojensa loppuvaiheessa olevia arkkitehtiylioppilaita. Edellytämme suunnittelukokemusta ja ArchiCAD-osaamista.

Teemme töitä etenkin korjausrakentamisen ja liike- ja toimitilasuunnittelun parissa. Useat kohteemme sijaitsevat Helsingin keskustan arvopaikoilla.

Hyvä työilmapiiri on meille ensiarvoisen tärkeä. Tästä lähtökohdasta voimme tarjota asiakkaillemme laadukasta suunnittelua laajoista kokonaisuuksista aina tarkkoihin detaljeihin saakka.

Ota yhteyttä Ilkka-Antti Hyväriseen,  
ilkka@trium.fi, puh.050 3 684 846.

**TRIUM**  
ARCHITECTS



**VIRKKUNEN & CO**  
ARKKITEHTITOIMISTO · ARCHITECTS

Olemme helsinkiläinen arkkitehtitoimisto  
**Haemme arkkitehtia ja arkkitehtioppilasta**  
Hakemukset osoitteeseen: [info@virkkunenco.fi](mailto:info@virkkunenco.fi)

Lisää työpaikkoja  
SAFAn verkkosivuilla  
[www.safa.fi](http://www.safa.fi)



HEI, HYVÄ TYYPPI! TULE MEILLE TÖIHIN.

[www.innovarch.fi/ajankohtaista](http://www.innovarch.fi/ajankohtaista)

INNOVARCH



## HAEMME JOUKKOOMME OSAAVIA SUUNNITTELIJOITA

### KIINAN JULKISIIN HANKKEISIIN

arkkitehti vankalla työkokemuksella,  
AutoCAD ja Rhinoceros ym. 3D-  
ohjelmat

### KOTIMAAN JULKISIIN HANKKEISIIN

Revit-taitoinen arkkitehti

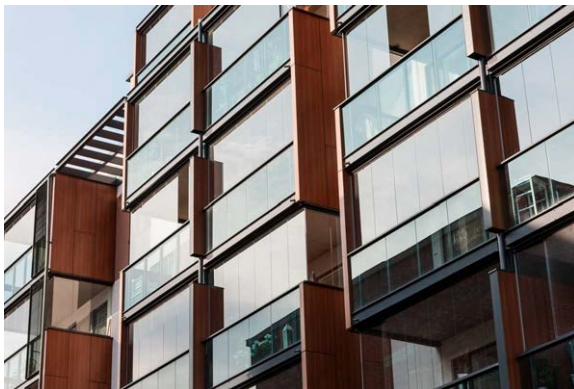
Hakemukset, CV ja lyhyt portfolio:  
jarkko.salminen@pesark.com  
p. 040 545 6766



PES-Arkkitehdit Oy  
Ison-Antintie 8  
Helsinki  
[www.pesark.com](http://www.pesark.com)



Sino-Finnish Economic, Trade and Cultural Cooperation and Exchange Center, Nanjing, China  
1st Prize in an Invitational Architectural Competition 2016



HPK ARKKITEHDIT OY  
HELAMAA PULKKINEN KALKKINEN

#### Arkkitehti

Haemme arkkitehtia monipuolisiin asunto- ja kaupunkisuunnittelutehtäviin.

Työhakemukset ja cv:t pyydetään lähettämään 14.10.2016  
mennessä:  
[mikko.kalkkinen@hpk-arkkitehdit.fi](mailto:mikko.kalkkinen@hpk-arkkitehdit.fi) 040 760 3177  
<http://hpk-arkkitehdit.fi/>

**TILITOIMISTO A-PALVELU OY**  
Korkeavuorenkatu 43 D, 00130 HELSINKI  
puh. (09) 6801 368  
[tilitoimisto@apalvelu.fi](mailto:tilitoimisto@apalvelu.fi)

Lisää työpaikkoja  
SAFAn verkkosivuilla  
[www.safa.fi](http://www.safa.fi)

Pienoismallitoimisto HELIÖVAARA  
[www.jaakkoheliovaara.fi](http://www.jaakkoheliovaara.fi)  
050 4337 499  
CNC-työstöt

SUIHKUTILAKALUSTEET

HIETAKARI



UUTUUS!

INFINIA 232  
uusi tyylikäs  
muotoilu!

World of showers  
Finnish Design and Innovations

Hietakari Kylpyhuone Oy - Jäspilänkatu 18 - 02450 Kerava - hietakari.fi

Inspiring  
spaces

**Martela**

# Move in. Move around. Move out.

Meillä on yksi kattavimmista julkisten tilojen kalusteohjelmista. Mutta tiesitkö, että tarjoamme myös monipuolisesti palveluja kuten **yritysmuuttoa** sekä **kalusteiden kierrätystä**? Toinen palvelu on **työympäristön tarvemäärittely**, joka tuottaa käyttäjälähtöistä tietoa **työympäristösuunnittelun** pohjaksi. Ota siis yhteyttä meihin Martelassa, halusitpa sitten yritysmuutoksen tai -muuton.

