

# KARHULAN KOULUKESKUS, KOTKA

ARKKITEHTUURIKILPAILUN ARVOSTELUPÖYTÄKIRJA  
22.8.2022



Kotkan kaupunki

**SAFA**

Suomen Arkkitehtiiliitto

## Sisällysluettelo

1.	KILPAILUN LÄHTÖTIEDOT .....	3
2.	TUOMARISTO JA ASiantuntijat .....	4
3.	JATKOTOIMET KILPAILUN PÄÄTTYTYÄ .....	5
4.	KILPAILUTEHTÄVÄ .....	5
4.1	KILPAILUALUE	5
4.2	TAVOITTEET	5
4.3	TILAOHJELMA	6
5.	EHDOTUSTEN ARVOSTELUPERUSTEET .....	6
6.	KILPAILUN YLEISARVOSTELU .....	6
6.1	KAUPUNKIKUVA JA ARKKITEHTUURI	7
6.2	PIHA-ALUEET JA LIIKENNE	8
6.3	SISÄTILOJEN ARKKITEHTUURI JA TOIMINNALLISUUS	8
6.4	RAKENNUSTEKNISET NÄKÖKOHDAT JA ENERGIATEHOKKUUS	9
6.5	PEDAGOGISET TAVOITTEET	9
7.	LUOKKAJAKO JA EHDOTUSKOHTAISET ARVOSTELUT .....	11
<b>7.1</b>	<b>YLÄLUOKKA</b>	11
1	”VEKKI”	11
2	”ENEMMÄN KUIN”	12
6	”RUUDUT”	13
8	”KÄPY”	14
10	”KALEDOSKOOPII”	15
18	”YKSI PLUS KOLME”	16
24	”MONITAHOKAS”	17
32	KARHUNVATUKKA	17
35	”PYSTYMETSÄ”	18
44	”PROPELLI”	20
46	KASI	20
47	”PODIUM”	21
48	”KOLKYTKOLME”	22
49	”RIIMI”	23
52	”OPOT JA YPÖT”	25
57	”OTAVA”(3)	25
<b>7.2</b>	<b>KESKILUOKKA</b>	27
3	”1+1>2”	27
4	”KARHUKOPLAN PILOPIRTTI”	27
5	”LOHKOT”	28
7	”PIKSELI”	29
9	LEVYPALLO	29
9	”LEVYPALLO”	29
11	”SOIVA PELI”	31
12	KOPLAT	31
13	HUNAJAINEN	32
14	MYLLY	33
15	HAITARI	34
16	”VASKI”	34
19	LIPASTO	35
20	ALTAIR	35
22	”ORSO”	36
23	OPINPUU	37
25	LOHIKÄÄRME	37
28	”PUUTA JA VALOA”	38
29	TAKO	38
30	NESTORI	39
31	OTAVA (1)	40

# KARHULAN KOULUKESKUKSEN ARVOSTELUPÖYTÄKIRJA

33 JOEN HAARA	40
34 PORTAITTAIN	41
36 MESIKÄMMEN (1)	41
37 MESIKÄMMEN (2)	42
38 KULTAKUTRI JA KOLME KARHUA	42
39 TEXAS	42
40 KOLMIKKO	43
41 MITTAKAAVOJA	43
42 KOPLA	44
45 SUUNNIKAS	45
50 OTAVA (2)	45
51 KOTKANSIIPPI	46
53 GALLERIA	46
54 LOKSAHDUS	47
55 SUUNTA	48
56 KAANNETAAN UUSI SIVU	48
<b>7.3 ALALUOKKA</b>	49
17 AKSAKRA	49
17 AKSAKRA	49
21 URSULA	50
26 SAVIKOULU	50
27 URSUS ARCTOS	51
43 KALJUUNA	51
8. KILPAILUN TULOS.....	52
8.1 PALKINNOT, LUNASTUKSET JA KUNNIAMAININNAT	52
8.2 SUOSITUS JATKOTOIMENPITEISTÄ JA JATKKEHITTELYOHJEET	52
8.3 ARVOSTELUPÖYTÄKIRJAN VARMENNUS	53

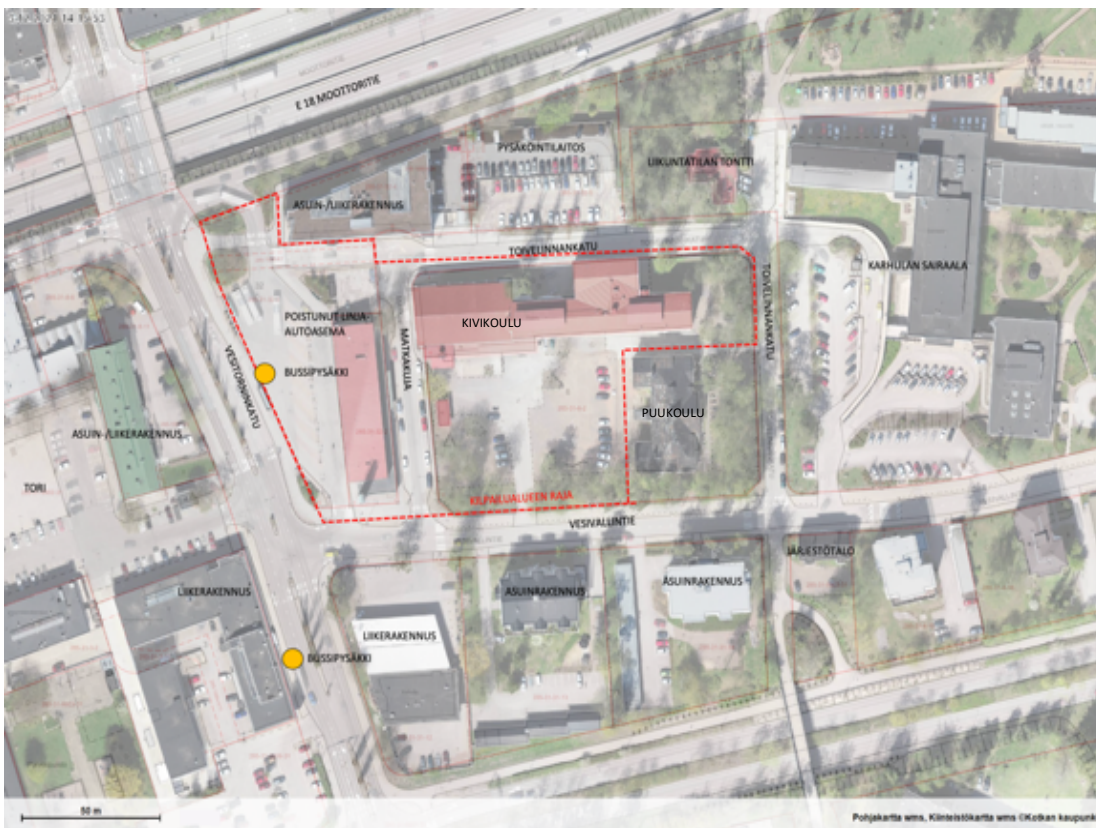
# 1. Kilpailun lähtötiedot

Kotkan kaupunki järjesti yleisen arkkitehtuurikilpailun Karhulan keskusta rakennettavan koulukeskuksen suunnittelusta. Koulukeskukseen rakentuvat tilat nykyisille Karhulan ja Helilän yläkouluille, Karhulan lukiolle ja Karhulan kirjastolle. Lisäksi tiloihin tulee toimijaksi Kotkan kaupungin nuorisotoimi pienellä tilaohjelmalla.

Kilpailun tarkoituksena oli löytää arkkitehtonisesti korkeatasoinen ja koulu- ja kirjastotoimintaa mahdollisimman hyvin palveleva suunnitteluratkaisu keskeiselle paikalle Karhulan keskustaa. Koulukeskuksen odotetaan liittyvän saumattomasti Karhulan keskustan rakennusperintöön ja lisäävän koko keskusta-alueen vetovoimaisuutta. Se kokoaa alueen asukkaita yhteen, sallii monipuolisen iltakäytön ja palvelee muuntojoustavana eri toimijoita. Keskukseen tuli olla toiminnallisesti ja arkkitehtonisesti korkeatasoisesti ratkaistu ja taloudellisesti toteuttamiskelpoinen.

Kilpailu oli Suomen julkisia hankintoja koskevan lain mukainen suunnittelukilpailu, jonka osallistujamäärää ei ole rajattu. Osallistujalta tai osallistujaryhmän joltain jäseneltä edellytetään oikeutta harjoittaa arkkitehdin ammattia omassa maassaan.

Kilpailun järjestämisestä tiedotettiin palveluhankinnoista säädetyn direktiivin edellyttämällä tavalla Hilma - ja TED - järjestelmissä.



Kilpailu järjestettiin yhteistyössä Suomen Arkkitehtiiliiton kanssa ja liiton kilpailusääntöjen mukaisesti. Kilpailun sähköisenä alustana käytettiin Tietoa Oy:n kilpailukonetta. Kysymykset, vastukset niihin ja ehdotusten sisäänjätto tapahtui järjestelmän kautta. Kilpailu alkoi 24.2.2022 ja päättyi 1.6.2022.

Webinaari pidettiin 9.3.2022.

Karhulan koulun kohde-esittely järjestettiin 16.3.2022.

Kilpailijoiden kysymykset saatiin 20.4.2022.

Kysymykset ja vastaukset kilpailijoille julkaistiin verkkosivuilla 25.4.2022.

Ehdotukset olivat näytteillä verkkosivuilla 15.6. – 10.8.2022.

## 2. Tuomaristo ja asiantuntijat

Tuomaristoon kuuluivat Kotkan kaupungin nimeäminä:

Esa Sirviö, kaupunginjohtaja

Jukka Tanska, opetustoimen johtaja

Markku Hannonen, arkkitehti SAFA, kaupunkisuunnittelujohtaja

Tomi Purovaara, kulttuurijohtaja

Pirjo Lamminaho, nuorisotoimen johtaja

Vesa-Jukka Vornanen, tekninen johtaja

Tero Huusko, toimitilapäällikkö

Leila Hietala, arkkitehti SAFA, kaupunginarkkitehti

Suomen Arkkitehtiliiton nimeäminä:

Risto Huttunen, arkkitehti SAFA

Pentti Raiski, arkkitehti SAFA

Tuomaristo oli oikeutettu lisäksi kuulemaan tarpeelliseksi katsomiaan muita asiantuntijoita.

Tuomaristo nimesi arviointia valmistelevan työryhmän, johon kuuluivat SAFAn edustajien lisäksi seuraavat henkilöt:

Patricia Broas, asemakaavapäällikkö

Leila Hietala, kaupunginarkkitehti

Anne Hupanen, arkkitehti

Tero Huusko, toimitilapäällikkö

Kristiina Juvonen, lukion rehtori

Jarmo Kolu, peruskoulun rehtori

Jaana Länsimies, peruskoulun rehtori

Jarkko Puro, kaavoitusarkkitehti

Ville Suni, rakennuttajapäällikkö

Tuula Tissari, nuorisotyökoordinaattori

Mikko Vainio, kirjastotoimen johtaja

Sara Vilander, kaupungininsinööri

Juha Korhonen, peruskoulun rehtori

Kilpailun vaihtolovelvollisena sihteerinä toimi Antti Pirhonen, arkkitehti SAFA, Planest Oy

Asiantuntijat ja sihteeri eivät osallistuneet päätöksentekoon.

### 3. Jatkotoimet kilpailun päätyttyä

Tuomaristo antoi kilpailun järjestäjälle suosituksensa jatkotoimista kilpailun tuloksen perusteella. Tavoitteena on tehdä suunnittelusopimus koulukeskuksen pää- ja arkkitehtisuunnittelusta (pois lukien liikuntatilat) voittaneen ehdotuksen tekijän kanssa.

Kilpailun järjestäjä neuvottelee kilpailun voittajan kanssa suunnittelutoimeksiannosta. Kilpailutettavan hankkeen pää- ja arkkitehtisuunnittelulle on hankesuunnitelmassa varattu 730 000 euroa.

Karhulan koulukeskuksen suunnittelu aloitetaan kilpailun päätyttyä ja rakentaminen on tarkoitus aloittaa vuoden 2024 keväällä.

### 4. Kilpailutehtävä

#### 4.1 Kilpailualue

Kilpailualueella on vuonna 1953 valmistunut ja vuosina 1956 ja 1960 laajennettu Karhulan koulu, ns. kivikoulu, joka oli osa kilpailuohjelmaa. Kilpailualueen kaakkoispuolella on vuonna 1923 valmistunut vanha Karhulan puukoulu, joka ei sisällynyt kilpailualueeseen. Sen käytöstä päätetään kilpailun jälkeen asemakaavatyön yhteydessä.



#### 4.2 Tavoitteet

Hankesuunnitelmassa esitetty tavoite rakentamisen aloittamiselle on 2024 ja käyttöönotto syyslukukauden alussa 2026. Kotkan kaupungin ilmasto-ohjelman mukaisesti hankkeessa pyritään minimoimaan sen ilmastovaikutukset koko elinkaaren osalta. Esteettömän koulukeskuksen toteuttamisella pyritään ensisijaisesti luomaan kaikkien käyttäjien kannalta tasapuoliset puitteet. Perusopetuslaissa on kirjattu kaikkien oppilaiden oikeus turvalliseen oppimisympäristöön. Tavoitehinta-arvio Karhulan koulukeskukselle on kivikoulu 2 270 000 € ja uudisosa 21 100 000 € ilman irtaimistoa ja erillistä liikuntahallia oheistiloineen. Tavoitehinta-arvio sisältää kivikoulun tarvittavat muutokset, koulun ja kirjaston uudisosan ja taidehankinnan. Tavoitehinnan ylitys on este hankkeen toteutumiselle.

### 4.3 Tilaohjelma

Laajennustarpeen mukaiset tilat:

koulu, kirjasto ja nuorisotilat: 6 160 hym<sup>2</sup>, 9 200 brm<sup>2</sup>

Karhulan nykyisen koulun tilat: 3 200 hym<sup>2</sup>, 5 320 brm<sup>2</sup>.

Kilpailijoiden odotettiin esittävän omia näkemyksiään tilojen tehokkaasta ja innovatiivisesta hyödyntämisestä.

Tontin ahtaudesta johtuen kaupungin hankesuunnittelutyöryhmä päätyi esittämään liikuntasaliosan rakentamista erillisenä rakennuksena koulun pohjoispuolelle nykyisen Ahjokodin paikalle, eikä sitä otettu mukaan arkkitehtuurikilpailuun.

Hankesuunnitteluryhmä valitsi jatkosuunnittelun ja arkkitehtuurikilpailun pohjaksi ratkaisun, jossa kivikoulussa tehdään välttämättömät modifioinnit ja muu osa tilaohjelmasta toteutetaan uudisrakennusosalla.

## 5. Ehdotusten arvosteluperusteet

Tuomaristo painotti arvostelussaan seuraavia seikkoja:

- Arkkitehtonista laatua ja kokonaisuutta
- Kaupunkikuvallista ratkaisua ja liittymistä ympäristöön
- Rakennuksen muuntojoustavuutta ja ehdotuksen kehityskelpoisuutta
- Sisätilojen toimivuutta ja tehokkuutta
  - kykyä palvella eri käyttäjäryhmiä yhdessä ja erikseen eri ajankohtina
  - oppimisympäristöjen innovatiivisuutta, turvallisuutta ja monipuolisuutta erilaiset oppijat huomioon ottaen
- Ulkotilojen toimivuutta ja viihtyisyyttä
  - turvallisia liikenne- ja pysäköintijärjestelyjä sekä hyviä yhteyksiä tontille eri liikkumismuodoilla
  - ulkotilojen houkuttelevuutta oppimiseen, liikkumiseen ja omaehtoiseen toimintaan
- Teknistaloudellisen ratkaisun onnistuneisuutta
  - rakennusratkaisujen, käytön ja ylläpidon kestävä kehityksen mukaisuutta ja elinkaaritalloudellisuuteen tähtääviä ratkaisuja
  - rakenteiden ja teknisten järjestelmien helppoa huollettavuutta ja korjattavuutta
  - tavoitteiden mukaista mitoitusta ja kokonaistaloudellisuutta, niin toteutuksen kuin elinkaarikustannustenkin osalta

Kokonaisratkaisun ansioita pidettiin tärkeämpinä kuin osaratkaisujen tai yksityiskohtien virheettömyyttä.

## 6. Kilpailun yleisarvostelu

Kilpailuun saapui yhteensä 59 ehdotusta, joista yksi jätettiin postin välityksellä ja yksi kilpailukoneeseen (nimimerkki "GALLERIA") siten, että tekijän henkilöllisyys paljastui. Kummatkin ehdotukset suljettiin kilpailusta ohjelman vastaisina.

Kilpailun tuomaristo hyväksyi kilpailuohjelman sähköpostitse ennen kilpailun aloittamista ja asetti itselleen valmistelevan työryhmän.

Tuomaristo ja valmisteleva työryhmä kokoontui kolme kertaa Teamsin välityksellä ja kaksi kertaa Kotkassa järjestetyissä kokouksissa.

Kilpailun taso oli hyvä. Rungas määrä huolellisesti tutkittuja ehdotuksia tarjosi monipuolisia näkökulmia ja hyviä vaihtoehtoja koulukeskuksen toteuttamisen vertailuun.

## 6.1 Kaupunkikuva ja arkkitehtuuri

Kaupunkikuvallinen periaate, massoittelu ja rakeisuus sekä suhde olevaan kouluun vaihtelivat ehdotusten välillä suuresti. Ehdotuksiin sisältyi niin visuaalisesti pieniin kappaleisiin pilkottuja rakennuksia kuin yhteen suurkappaleeseen perustuvia suunnitelmia. Kaupunkikuvallisissa liittymissä ja suhteessa olevaan kouluun onnistuivat useampaan massaan perustuvat ratkaisut yleensä sopusuhtaisemmin.

Massoittelulla ratkottiin keskeistä kysymystä läntisen toriakselin jatkeesta, suhteesta katutilaan ja olevan koulun roolista kaupunkikuvassa. Läntiselle puolelle muodostuvat sisäänkäyntiaukiot nähtiin luontevina ja katutilaa onnistuneesti elävöittävinä ratkaisuin. Aukioiden mitoituksista nähtiin hyvin erilaisia versioita varsin tiiviisti Vesitorinkatuun liittyvistä ehdotuksista huomattavan väljiin torimaisiin tiloihin asti. Läntisen puolen aukiomitoitus heijastuu varsin suoraan koululle muodostuviin pihatiloihin. Parhaiten tässä kokonaisuudessa onnistuivat melko kompaktit ehdotukset, joissa maltillisen kokoinen sisäänkäyntiaukio mahdollisti samalla hyvät pihatilat koululle ja säilytti olevan koulun osana kaupunkitilaa.

Kerroslukujen suhteen ehdotuksiin sisältyi ansiokkaita tutkielmia kompakteista ja korkeammista rakennuksista laajalle levittyviin mataliin versioihin. Monissa ehdotuksissa kerroslukuja oli huolellisesti porrastettu luomaan pienempää mittakaavaa haluttuihin suuntiin. Vertailuissa parhaiten kerroslukujen osalta onnistuivat ehdotukset, joissa tiloja oli sijoitettu riittävästi kolmeen tai neljään kerrokseen. Tällä mahdollistettiin riittävän kompaktit rakennusmassat ja siten hyvin ratkaistavissa olevat ulkotilat.

Kirjaston sijoittelusta saatiin useita versioita. Julkisenä toimintona kirjaston sijoittaminen katutilan yhteyteen nähtiin arvostelussa parhaana vaihtoehtona. Kirjasto toimii myös kohtaamispaikkana ja sen riittävän näkyvä rooli kaupunkitilaa elävöittäväksi koettiin tärkeäksi. Ehdotuksissa kirjasto oli ratkaistu onnistuneesti niin tontin lounais- kuin luoteisnurkkaan. Maantasokerroksen tilojen huollon yhteyksien kannalta kirjaston sijoittaminen lounaisnurkkaan oli useimmiten helpommin ratkaistavissa.

Rakennusten julkisivumateriaalien valikoimissa nähtiin laaja paletti vaihtoehtoja. Melko monissa ehdotuksissa maantasokerroksesta oli muodostettu jalustamainen osa, jonka päälle rakentuvat kerrokset poikkesivat julkisivukäsittelyltään alakerrasta. Ratkaisu oli useimmiten katutilan ja liittyminen kannalta onnistunut. Pienempiin kappaleisiin jaotelluissa rakennuksissa julkisivuja oli usein käsitelty yksiaineisesti. Näissä ehdotuksissa



materiaalipaletin niukkuus toimi onnistuneesti ja rakennusten rauhallinen kappalemaisuus hahmottui hyvin. Ehdotuksien vertailuissa julkisivujen materiaalista ei muodostunut kynnyskysymystä. Ehdotuksiin sisältyi laadukkaasti ja hallitusti suunniteltuja fasadeja puusta, tiilestä, kiviaineista ja metallista. Ehdotusten parhaimmistossa liittymät olevaan kivikouluun ja kaupunkikuvaan oli ratkaistu onnistuneesti käyttäen hyvin erilaisia materiaaleja.

## 6.2 Piha-alueet ja liikenne

Rakennusten massoittelun ja kerrosluvun kautta mahdollistuvat pihatilat vaihtelivat ehdotusten välillä paljon. Riittävät pihatilat ovat koulutoiminnalle välttämättömät ja tämä vaikutti myös ehdotusten arviointiin. Ehdotusten parhaimmisto oli löytänyt sopivan tasapainon käytettävien kerroslukujen ja säilyvien pihatilojen suhteen. Koulun pihoja oli ehdotuksissa tutkittu varsin vaihtelevaan tarkkuuteen. Arvostelussa tärkeimmäksi nähtiin riittävän pinta-alan varaaminen, vaikka toimintoja ei pihoille oltaisi yksityiskohtaisesti eritelty. Pihatilojen sijoittaminen osittain rakennusten katoille nähtiin hyvin mielenkiintoisena mutta valvonnan ja ylläpidon kannalta varsin haasteellisena. Onnistuneimmissa ratkaisussa piha-alue oli riittävän kokoinen – maavarainen – ja kohtuullisen yhtenäinen.

Liikenteellisissä vaihtoehdoissa pääsisäänkäyntien sijoittaminen Vesitorninkadun suuntaan tuotti useimmiten luontevimmin ratkaistavissa olevan kokonaisuuden. Huoltoyhteys pohjoisesta mahdollistaa liikenteen risteämättömyyden ja kaupunkikuvallisesti riittävän alisteisen sijoittelun huoltotoiminnoille. Tämä osoittautui parhaaksi vaihtoehdoksi erityisesti keittiön - teknisten tilojen ja kotitalouden huoltoyhteyden kannalta. Kirjaston vaatiman huoltoyhteys on harvempaa ja sen toteuttaminen nähtiin mahdollisena myös kadunvarteen tapahtuvan huoltopysäköinnin kautta.

## 6.3 Sisätilojen arkkitehtuuri ja toiminnallisuus

Tavoitteeksi oli kirjattu, että esteettömän koulukeskuksen toteuttamisella pyritään ensisijaisesti luomaan kaikkien käyttäjien kannalta tasapuoliset puitteet. Yhtenä arvosteluperusteena oli sisätilojen toimivuus ja tehokkuus sekä kykyä palvella eri käyttäjäryhmiä yhdessä ja erikseen eri ajankohtina. Monitoimijaisen ja moniammatillisen toimijakunnan (koulu, kirjasto, nuorisoyhteisö) sekä eri asiakasryhmien palveleminen joustavasti ja eri toiminta-aikoina osoittautui toiminnallisten tilaratkaisujen osalta haasteelliseksi tehtäväksi. Tämän osalta oli kilpailuehdotuksissa hajontaa hyvin suunnitellulla ja heikosti huomioidulla akselilla. Tilojen monikäyttöisyys ja muuntautumiskyky sekä sijoittelu on ratkaisevaa, kun haetaan yhteistoiminnallista käyttöä kirjaston, koulun ja nuorisotyön kesken mm. taide- ja taitoaineluokat ja monitoimitilat.

Nuorisotyö toimii pääasiallisesti nuorten vapaa-ajalla ja painottuu ilta-aikaan. Kuten myös muu toiminnallinen iltakäyttö. Rajattavilla siirtoseinillä, luovilla ratkaisuilla ja toiminnan luonteen mukaisesti yhteen nivoutuvilla pohjaratkaisuilla oli kilpailuehdotusten joukossa onnistuneita ehdotuksia. Toisaalta tilojen valvottavuus ja rajaaminen toiminnallisiin kokonaisuuksiin osoittautui joissakin ehdotuksissa varsin haasteelliseksi tai puutteelliseksi.

## 6.4 Rakennustekniset näkökohdat ja energiatehokkuus

Valtaosassa ehdotuksia rakennustekniset periaatteet oli esitetty riittävässä tarkkuudessa arviointia varten. Monet ehdotukset perustuivat selkeään pilari-palkkijärjestelmään, jonka verkko oli tuotu hyvin näkyviin osaksi pohjapiirroksia. Muuntojoustavuuden mahdollisuudet olivat näissä ehdotuksissa helposti nähtävissä. Rakennusten suunnittelu riittävän kompakteiksi toi etuja niin teknistaloudelliseen kuin energiatekniseenkin tarkasteluun. Volyymiltaan hyvin suuret ja lasiset aulatilat nähtiin haastavina energiakulutuksen ja kustannusvaikutuksen lisäksi ääniympäristön hälyisyyden takia. Parhaissa ehdotuksissa korkeita tiloja oli käytetty säästeliäästi mutta tehokkaissa paikoissa.

## 6.5 Pedagogiset tavoitteet

Pedagogisena tavoitteena on yhteisöllisen, toiminnallisen ja tutkivan oppimisen, monipuolisen tiimityöskentelyn, vahvan pedagogisen keskustelun sekä jaetun ja yhteistoiminnallisen johtamisen pohjalle rakentuva oppiva koulu.

Opiskeluympäristöjen suunnittelussa tulee kiinnittää huomiota saavutettavuuteen ja esteettömyyteen, ergonomisuuteen sekä esteettisyyteen. Tavoitteena on, että oppimisympäristöt muodostavat pedagogisesti monipuolisen ja muuntojoustavan kokonaisuuden, jossa otetaan huomioon kotiluokkien ja eri oppiaineiden opetustilojen erityistarpeet. Oppilaiden ja opiskelijoiden hyvinvoinnin näkökulmasta tilojen tulee mahdollistaa myös monipuoliset toiminnalliset työtavat sekä joustavat oppilaisryhmittelyt oppituntien toteuttamisessa. Oppimisympäristöinä hyödynnetään laajasti myös koulun ulkopuolisia tiloja mm. kirjasto- ja liikuntatiloja.

Tutkimiseen, kokeilemiseen ja ongelmanratkaisuun perustuvat opiskelumenetelmät edistävät oppimaan oppimista ja kehittävät kriittistä ja luovaa ajattelua. Uusien opetussuunnitelmien mukaiset oppiainerajat ylittävät opintojaksot edellyttävät opetustiloilta muuntuvuutta ja yhteistyön mahdollistavaa aineryhmittäistä tilasuunnittelua.

Opiskeluympäristöä laajennetaan oppilaitoksen ulkopuolelle myös tieto- ja viestintäteknologian avulla digitaalisia opiskeluympäristöjä hyödyntäen. Näitä varten koulussa tulee olla digitaaliseen opiskeluun soveltuvia tiloja myös itsenäistä opiskelua ja verkko-opintoja varten.

Pedagogiset tavoitteet on kuvattu tarkemmin Karhulan koulukeskuksen pedagogisessa hankesuunnitelmassa.

Positiivisena koettiin se, että monissa suunnitelmissa oli toteutettu hyvin pedagogista suunnitelmaa, varsinkin aineryhmäyhteistyön näkökulmasta. Myös aulatilojen toiminnallisuutta sekä eriyttämisen tilojen sijoittelua lähelle aineryhmätiloja oli toteutettu ansiokkaasti.

Koulupäivän liikunnallistaminen sekä ulkona että sisällä oli huomioitu hyvin useissa suunnitelmissa.

Haasteellisiksi ratkaistaviksi kohteiksi kilpailutöissä osoittautuivat mm. seuraavat kohdat.

Ongelmallisimmaksi kohdaksi osoittautui vanhan kivikoulun ja uuden rakennuksen liittäminen. Liikuntasalin (ylioppilaskirjoitussalin) viereen oli monissa töissä sijoitettu joko vaatesäilytys tai ruokala, mikä ei mahdollista ylioppilaskirjoitusten järjestämistä häiriöttömästi. Ylioppilaskirjoituksiin liittyvien erityisjärjestelytilojen tulisi sijaita salin välittömässä läheisyydessä muuntojoustavasti, jotta sekä tekniset järjestelyt että kokeiden valvonta voidaan järjestää tehokkaasti ja turvallisesti.

Taide- ja taitoaineiden opetusta oli monissa suunnitelmissa hajautettu osin eri kerroksiin, mikä ei mahdollista eri aineiden välistä yhteistyötä eikä yhteistoiminnallista tilojen käyttöä nuorisotoimen kanssa.

Monissa suunnitelma haasteena oli myös oppilasravintolan käytännöllisyys, toimivuus ja ruokailupaikkojen määrä.

Hallinnon sekä opiskeluhuollon tilojen sijoittelussa koettiin hajauttaminen sekä saavutettavuus ongelmalliseksi mm. henkilöstön yhteistyön ja turvallisuuden, oppilaiden ja opiskelijoiden arjen sujuvuuden sekä yleisen saavutettavuuden näkökulmasta.

Aulatilojen, itseopiskelutilojen ja eriyttämistilojen sijoittelun taso ja toiminnallisuus oli vaihteleva.

Koulun ja nuorisotoimen näkökulmasta kirjaston ja nuorisotoimen tilojen yhteiskäyttö oli vain harvoissa suunnitelmissa toteutunut luontevasti. Haasteena mm. tilojen rajaaminen ja valvottavuus.

Lukion toiminnot oli pääosin sijoitettu kivikouluun, mutta suunnitelmissa ei tuotu esiin tilojen tehokasta ja innovatiivista hyödyntämistä.

Nuorisotyöllä tarkoitetaan nuorten kasvun, itsenäistymisen ja osallisuuden tukemista yhteiskunnassa. Nuorisotyössä tuetaan ja mahdollistetaan nuorten omaehtoista toimintaa. Nuorten osallistaminen toiminnan suunnitteluun ja toteutukseen on oleellista. Nuorisotyössä tehdään työtä yksilöiden ja ryhmien kanssa. Tilojen on muokkaututtava yksilö- ja pienryhmätyöskentelyyn sekä suurempien tapahtumien järjestämiseen. Tilojen tulisi olla muuntautuvia ja mahdollistaa moninainen harrastaminen kokkausesta musisointiin sekä tarjota vapaamuotoinen yhdessä oleskelun paikka. Nuorisotyö tarvitsee toiminnallista, valvottavaa ja nuorten näköistä tilaa. Toiminnassa voi olla mukana samanaikaisesti nuoria 20 – 100 henkilöön, jolloin ahtaat tai eri puolille sijoitetut toiminnalliset tilat eivät palvele nuorisotyötä. Osassa kilpailuehdotuksissa oli erinomaisesti ymmärretty ja huomioitu myös nuorisotyön toiminnan luonne mutta joissakin ehdotuksissa päähuomio kiinnittyi ainoastaan koulun ja kirjaston tarpeisiin.

## 7. Luokkajako ja ehdotuskohtaiset arvostelut

### 7.1 Yläluokka

#### 1 "Vekki"

Asemapiirrostaalla rakennus asemoituu tontille hyvin täsmällisesti ja säästeliäästi. Kompakti rakennusmassa liittyy luontevasti ympäristön koordinaatistoihin ja katutilan muodostus on mittakaavaltaan miellyttävää.

Arkkitehtuuri perustuu yksinkertaiseen taitettuun hahmoon, jonka kappalemaisuus on pystytty säilyttämään julkisivujen käsittelyllä. Rakennus madaltuu kärkiä kohti ja muodostuu korkeudeltaan sopusuhtaiseksi.

Toriakselin jatkeeksi syntyy mittakaavaltaan sopusuhtainen viistetty aukio ja rakennuksen pääsisäänkäynti hahmottuu hyvin. Pihojen käsittely ja esittäminen on jäänyt viitteelliseksi. Rakennuksen säästeliään sijoittelun ja tiiviin rakennusmassan ansiosta koulupihalle muodostuva tila on miellyttävän väljä ja helposti jatkokehityskelpoinen. Puukoulu avautuu kohtuullisessa määrin katunäkymään.

Rakennuksen julkisimpien osien luonne hahmottuu hyvin avoimen katutason kerroksen välityksellä. Julkisivujen esittäminen ja suunnittelu on onnistunutta mutta vaikutelma jää hiukan keskeneräiseksi. Pääsisäänkäynnin horisontaalit nauhaikkunat eivät tue kokonaisuutta. Visualisoinneissa rakennus ei ole täysin edukseen ja vaikutelma on hiukan kömpelö. Julkisivuote puolestaan antaa positiivisen lupauksen miellyttävästä ja hyvin hallitusta materiaalimaailmasta.

Liikenteellinen ratkaisu huollon ja sisäänkäyntien osalta on selkeä ja toimiva.

Rakennus liittyy olevaan kouluun sopivan väljästi ja puukoulu muodostuu hienoksi päätteeksi pääsisäänkäynnin näkymälinjalle.

Yhden pääsisäänkäynnin ratkaisu on ekonomisen. Pohjapiirrostaalla tilojen käytön jakautuminen on osittain esittämättä. Tilakokonaisuuksien sijoittelu on kuitenkin loogista ja jaottelumahdollisuudet ovat kehitettävissä. Kivikoulun riittävän väljä liittymä mahdollistaa vanhan salin käytön kehittämistä ja parantamista myös YO-kirjoitustilanteisiin. Sisätilojen liikenteellistä risteämistä tapahtuu käytettäessä ruokasalin ja tarjoilun akselia yhteytenä vanhaan kouluun, mutta tarjoilun painaminen osittain sivuun parantaa tilannetta.

Pilariverkko muodostaa rakennuksessa itsenäisen rytmensä ja väliseinäjaottelut on tehty kevyinä tilatarpeiden mukaisesti. Peruseriaate mahdollistaa asiallisen muuntojouston rakennukselle, huolimatta kokonaisuuden veistoksellisesta muotoilusta.

Rakennuksen kompaktius ja kohtuullinen peittoala mahdollistavat teknistaloudellisesti hyvän lähtökohdan.

Kokonaisuutena ehdotus on hyvin hallittu ja kehityskelpoinen. Tarvittava jatkotyöstö olisi mahdollista hyvin tehdä ehdotuksen arkkitehtuuria menettämättä.

## 2 "enemmän kuin" lunastus



Maantasokerroksen jalusta osa on kaunis ja harmoninen. Sen monumentaalisuus ja samalla ilmavuus tuovat muistumia klassisesta arkkitehtuurista Karhulan keskusta.

Persoonalliset kattomuodot ja valosiepparit ovat tunnistettavia elementtejä katukuvassa.

Jalustan päällä oleva 3-kerroksinen osa on siihen nähden eleetön ja arkinen nauhaikkunoinen ja julkisivu materiaalin kanssa.

Laajennus on sijoitettu kauniisti ja ilmavasti tontille. Uusi kokonaisuus lomittuu vanhaa rakennuskantaa kunnioittaen sitä massoittelulla ja harkitulla mittakaavalla.

Sijoittelulla on saavutettu selkeä ja väljä koulun piha-alue, sekä intiimimpi kirjaston piha, mikä toimii myös toisella puolella aluetta huoltopihana.

Huollon hajauttaminen kahdelle eri alueelle tuo haastetta. Varsinkin materiaalivaraston huolto-ovi ja lastaus on torin pääteenä arkinen. Lastausalue risteää kävelykadun kanssa, jolloin siinä on vaaran paikka kevyenliikenteen kanssa.

Vesitorninkadun puoleinen aukio luo hyvin julkista tilaa pääsisäänkäynnin ja kirjaston edessä. Niitä yhdistävä katos on elegantti.

Pääsisäänkäynti sijoittuu hyvin massojen niveleen ja siitä lähtevä käytävä akseli jakaa tehokkaasti liikenteen eri toimintoihin. Valoisan käytävän pääteenä on ruokailusali ja pihamaa.

Rakenteellisesti laajennusosa muodostuu 2,6 x 2,6 modulista, jonka mittaan tekijä (t) on rakennuksen tehokkaasti saanut mitoitettua.

Pohjat ovat rationaalisia ja joustavia. Niissä on hyvä mittakaava niin plaani kuin korkeustasoilla. Pohjakerroksessa tilat toimivat pääosin hyvin koulun puolella. Hankaluutta tuottaa huollon hajauttaminen kahdelle puolelle laajennusta. Ruokasalilla on kauniisti liitetty uusi ja vanha osa toisiinsa. Keittiön sekä linjaston sijoittaminen liikuntasaliin kiinni aiheuttaa häiriötä esim. yo- kirjoitusten aikaan.

2-4 kerroksen opetustilat on tehokkaasti suunniteltu keskelle sijoitetun portaan ympärille. Vapaa-alueen kautta kuljetaan opetustiloihin. Tämä ratkaisu on tehokas tapa järjestää kulkureitit huonetiloihin.

Kirjaston sisätilat esitetyssä muodossa on valvonnan kannalta hankalat. Kirjastoon käynti aulan kautta valvonnan kannalta hankala muille kuin koulun oppilaille, olipa koulu toiminnassa tai koulupäivä ohi.

Muutoin kirjasto on varsin kompakti ja viihtyisä. Ylävalo on persoonallinen niin sisä- kuin ulkopuoleltakin.

Laajennuksen sijoittelulla ja tehokkaalla tilasuunnittelulla on saatu rakennusmassojen koko pieneksi. Näin piha-alueen koko muodostuu suureksi. Pihalta on hyvät ja selkeät yhteydet sisätiloihin.

Koulun pihaa on rajattu puilla, mikä kokoaa sen luontevasti vanhaan koulu kokonaisuuteen. Liikenne pihalla on hoidettu simppelellä kivituhka käytäviä pitkin. Tekijä (t) on ehdottanut pihalle kukkivien kasvien niittyjä, mikä on kaunis ajatus, mutta ehkä niiden loistokkuus on juuri silloin, kun koululaiset ovat juuri poissa. Talvi ajan käyttöä ja huoltoa olisi ollut hyvä ideoida pihan osalta.

## 6 "Ruudut" 1. Palkinto

Suunnitellut uudet rakennusmassat sopeutuvat rakeisuudeltaan hyvin Karhulan keskusta-alueen rakenteeseen. Otto Iivari Meurmanin 1950-luvulta periytyvä korkeiden ja matalien kapearunkoisten rakennusten vuorottainen rytmi toistuu myös uuden koulukeskuksen suunnitelmassa. Rakennusmassojen sijoittuminen olevien koulurakennusten koordinaatistoon luo selkeän ja rauhallisen kokonaisuuden. Torin suuntaan massat avautuvat jännitteisesti hieman kulmittain ohjaten torikulkijan palveluiden ääreen. Laajennus muodostaa massan polveilulla ja komeilla "piipuilla" hienon päätteen torin suunnasta katsottaessa.

Suunnitellun uudisrakennuksen hahmo sekä materiaalit ilmentävät hienovaraisesti Karhulan alueen teollisuudesta kumpuavaa historiaa. Muuratut pinnat, lasitiilen runsas käyttö, järjestelmällinen aukotus sekä monet muut teollisesta rakentamisesta tutut aiheet tuovat ansiokkaasti paikkakunnan teollisen historian tähän päivään sekä tulevaisuuteen. Uudisosa täydentää hyvin olevien koulujen kokonaisuutta omalla mielenkiintoisella, mutta tasavertaisella kerroksellaan.

Polveileva massoittelu tekee Vesitorninkadulle miellyttäviä ja intiimejä aukioita. Samoin se jäsentää rakennuksen muille sivuille näppärästi huoltopihan ja koulunpihalle sisäpihan. Vesitorninkadun katutila on arkaamuisin erityisen vilkas alue. Kadun ja uudisrakennuksen väliin jäävät aukotilat ovat sinänsä hyvin mitoitetuja, mutta katutila on jäänyt varsin kapeaksi jalankulkualueelle työntyvien uudisrakennuksen kulmien vuoksi. Kirjastomassan lounaiskulma tuntuu myös torin suunnasta saavuttaessa armottoman terävältä lähestyttävältä. Ratkaisua voi etsiä katutilojen sekä suojateiden hienovaraisilla säädöillä (huomioiden tulevaisuuden joukkoliikenteen ja katuverkon kehityskuvat), mutta mahdollisesti myös itse rakennusmassaa sekä sen tarkkaa sijaintia kehittämällä.

Aktiivisten toimintojen tiloja on hyvin avattu kaduille päin, jolloin katutasen julkisivu ei jää mykäksi.

Ruudukkoaiheesta on saatu looginen ja rento ratkaisu myös pihalle. Pihalle on monipuolisesti esitetty aktiivisia toimintoja eri ikäisille.

Rakennuksen runko perustuu 6x8 moduuliin. Moduuli sopii niin puulle kuin betoni rakentamiselle. Pilarijärjestelmä mahdollistaa sisätilojen muokkaamisen joustavasti tilanteen mukaan. Tämä täydentyy julkisivujen ikkunoissa, jotka ovat samassa moduulijaossa sisäseinien kanssa.

Sisätilat jäsenyvät kauniisti ja toimivasti. Kirjasto ja nuorisotilat sijoittuvat hyvin torin päätteeksi. Ruokala ja siihen liittyvä keittiö linjastoineen on toimiva. Liittyminen vanhaan osaan on hiukan ahdas. Liikuntasalin vierestä kulkeva yhteys vanhalle puolelle aiheuttaa ääniteknisesti ongelmia varsinkin yo-kirjoitusten aikana. Sen tilajärjestelyä on tutkittava jatkotyössä. Muuten katutason toiminnat on hyvin suunniteltu.

2-4 kerroksen opetustilat on pääosin hyviä ja tehokkaasti jäsenetty. Korkeat tilat kerrosten välillä, jäsentävät ja tuovat avoimuutta kerrosten välille.

Kotitalous- ja kuvataideluokat olisi hyvä sijoittaa ensimmäiseen kerrokseen, jotta iltakäyttö ja niiden valvominen olisi helpompaa.

Kivikoulun tilojen ei ole otettu juurikaan huomioon suunnittelussa.

Ehdotus on erittäin hyvä ja vastaa kilpailun tavoitteita.

## 8 "Käpy"

Uusi koulukeskus muodostaa 2- 3 kerroksisella massoitteella sympaattisen mittakaavan kaupunkikuvaan. Polveilevat katot luovat vaihtelevan ja leikkisän ilmeen laajennus osalle. Rakennuksen värimaailma on poikkeava muista koulurakennuksista ja näin erottuu omaksi kokonaisuudeksi ympäristössä.

Torin päätteeksi on onnistuneesti sijoitettu kirjasto sekä koulun ja kirjaston pääsisäänkäynnit. Rakennuksella on oma selkeä tunnistettava luonteensa.

Rakennusmassaa on rytmitetty ja kevennetty sisäänvedetyillä katkoilla. Näin rakennusten päämassat ovat samaa rakeisuutta vanhojen koulurakennusten kanssa.

Uusi laajennus istuu hyvin Kivikoulun koordinaatistoon ja sopii ympäröivään rakennuskantaan. Rakennuksen Vesitorinkadun puoleinen pääty on osittain viistottu kadun suuntaisesti, sitä on hiukan vedetty Vesivallintien kulmalta sisään ja sillä saavutettu hieno pääte torille. Tästä on myös muodostunut hyvää katutilaa ja kaupunkiympäristöä. Laajennuksen värimaailma on varsin intensiivinen ja omaperäinen tälle paikalle. Se on viety läpi koko rakennuksessa systemaattisesti ja konstailemattomasti.

Työssä on sanallisesti kerrottu, kuinka tiloja voidaan jakaa mm. siirtoseinillä tai verhoilla. Rakennusteknisesti ei ole esitetty kantavia pilareita tai muuta kantavaa rakennusjärjestelmää, mutta tilojen koot ja niiden sijoittelu tässä vaiheessa antaa viitteen siitä, että pilarijaot tai kantavat / jäykistävät seinät ovat mahdollista toteuttaa. Niinpä muuntojoustavuus olisi toteutettavissa.

Laajennusosan keskiössä on korkea ja avoin porras/ aulatila, mikä toimii tehokkaan liikennettä välittävänä tilana opetustiloihin. Avara pääsisäänkäynti ja siihen liittyvät taideopetustilat tukevat esiintymis- / näyttelytilana toimivaa aulaa. Portaikko on kutsuva ja avautuu avoimeen aulaan sekä toimii hyvin tapahtumien katsomona.

Kirjasto on hyvällä paikalla ensimmäisessä kerroksessa, mutta sen huolto on jäänyt ratkaisematta. Koulun huolto ja ruokailu toimivat koulun kannalta hyvin. Keittiön ja linjaston

sijoittaminen liikuntasalin viereen on hankala. Siitä aiheutuva melu häiritsee esimerkiksi salissa pidettäviä yo- kirjoituksia. Yleisesti opetustilat on sijoitettu hyvin. Joitakin toiminnallisia heikkouksia toki löytyy kuten kolmannen kerroksen aulasta kulkeminen maantieto/ biologia luokkaan.

Syvästä rungosta saadaan tehokkuutta, mutta toisaalta se tuottaa ikkunattomia tiloja keskelle runkoa.

Kattopiha ja sen alle sijoittuva ruokala tuo uutta kerroksellisuutta pihaan. Kulkuyhteys on portaita pitkin. Tähän täytyisi miettiä hyvä ja toimiva ratkaisu liikuntaesteisille. Ruokasalin keskelle jäävä pieni sisäpiha on kaunis idea, mutta se tuottaa haastetta huollollisesti ja rakennusteknisesti. Ruokailusaliin tulee hyvin valoa suurista ikkunoista, joten valon kannalta se on tarpeeton tässä kohtaa.

Nuorisotoimen toimintojen sovittaminen tilaratkaisuun vaikuttaa haasteelliselta.

Vesitorninkadun ja Vesivallinkadun kulmaan torin päätteeksi sijoitettu sisääntuloaukio on oikealla paikalla. Sen koko ja puuistutukset toimii hyvin. Puurivistön istuttaminen Vesivallintien varrelle tuo vehreyttä kadun varteen ja liittää näin sen hyvin vanhan koulun puustoon. Koulunpiha on kooltaan melko pieni, mutta ruokailusalin päälle ehdotettu piha lisää pihan käytettävyyttä ja tuo monimuotoisuutta piha-alueelle. Pihan huolto tuottaa tiettyjä ongelmia, lähinnä talvi aikaan.

Huolto ja paikoitus on toimivasti sijoitettu Toivelinnankadun puolelle.

## 10 "KALEIDOSKOOPPI" kunniaininta



Uudet rakennukset tuovat ympäristöön positiivisen ja raikkaan maamerkin. Ne jatkavat 1920 ja -50 luvuilla rakennettujen koulujen kanssa kerroksellista rakennuskulttuuria omaleimaisesti ja on kiinni tässä ajassa.

Kirjasto ottaa hyvin kiinni pohjoispuolella katuun ja tontin kulmaan. Sen taakse piiloutuu näppärästi paikoitus ja huoltotilat. Koulurakennus erottuu kaupunki kuvassa omana itsenäisenä rakennuksena muodon ja värin puolesta.

Rakennusten mittakaava on hyvä. Niiden korkeus istuu hyvin vanhoihin koulurakennuksiin. Suunnitelmassa on vahva, mutta leikkisä ote.

Laajennus on selkeä ja tunnistettava julkinen rakennus.

Uudet rakennukset on sijoitettu tiukasti tontin länsireunaan. Rakennuksen muodoilla on saavutettu helposti lähestyttävä pääsisäänkäynti Vesitorninkadun puolelle.

Koulurakennuksen kompakti muoto ja koko jättää koulun piha-alueen suureksi ja väljäksi. Näin sijoittamalla on pystytty säilyttämään puustoa hyvin. Uuden koulurakennuksen pyöreän muodon ansiosta vanhemmat rakennukset ja piha saavat hyvin ilmaa ympärilleen ja avautuvat torin suuntaan. Pyöreällä kattomuodolla ja neliönmallisilla rakennuspalikoilla on



saavutettu puurakenteille oivaltavasti sitä suojaavat räystäät. Uudisosa liittyy vaivattomasti vanhaan rakennukseen.

Laajennuksen runko perustuu pilarille. Tämä mahdollistaa joustavan tilojen muuntamisen. Oikeastaan mikään muu kuin WC- paketit ja porrashuone pysyy paikallaan, muuten tiloja voi melko vapaasti muotoilla pilariverkko huomioon ottaen.

Koulurakennuksen sisätilat on kompaktisti pakattu keskelle sijoitetun portaan ympärille. Porras ja sen ympärille muodostunut tila on kaunis. Ulkokehälle on sijoitettu syventymistä vaativat tilat ja lähemmäs porrasta keskelle runkoa vuorovaikutukseen soveltuvat avoimemmat tilat. Tämä toimii melko hyvin. Huonona puolena syvästä rungosta on se, että suoraan luonnonvaloon ja ulkotilaan ei ole kaikista opetustiloista yhteyttä.

Tekijä(t) on suunnitellut hyvin toimivaksi iltakäytön. Se on helppo rajata omaksi kokonaisuudeksi alimmassa kerroksessa. Muutenkin maantasokerroksen plaani toimii varsin hyvin ja avautuu toimintoiheen kadulle elävöittävästi. Pienenä miinuksena voi nähdä kotitalouden sijoittumisen ja sen huollon.

Kirjasto avautuu kauniisti katutilaan. Sen sisäänkäynti jää hieman piiloon koulun rakennuksen taakse. Tilaratkaisut kirjastossa on toimivat, mutta kirjastoon sijoitetut nuorisotoimentilat pitäisi olla oman sisäänkäynnin takana.

Koulun piha on laaja ja selkeä. Vanhan puuston säilyttämisellä paikka saadaan heti juurevaksi ja puilla rajataan piha-alueetta viihtyisästi. Polkupyörät on sijoitettu pihan etelä puolelle kahteen selkeään alueeseen, mikä toimii hyvin.

Pihamaa-alueen suunnittelu on jäänyt melko viitteelliseksi. Huoltopiha ja paikoitus toimii hyvin.

Rohkea ja leikkisä kokonaisuus. Tässä työssä se on viety kunniakkaasti loppuun asti.

## 18 "YKSI PLUS KOLME" kunniaininta



Laajennus sijoittuu hyvin torialueen jatkeeksi. Sisäänkäynnit ja niihin liittyvät aukiot on onnistuneesti sijoitettu Vesitorninkadun puolelle. Rakennuksen massoitteulla on laajennus saatu hienovaraisesti liitettyä vanhaan koulurakennukseen. Rakennuksen massoitteulla on muodostettu selkeä ja helposti valvottava piha-alue.

Julkisivun kerroskakkumainen ratkaisu pitää rakennuksen mittakaavan ympäristöön sopivana. Vaikka julkisivut näyttävät runsailta on niiden sommittelu ja materiaalin käyttö hillittyä.

Puupilari/ palkki runko ratkaisu on selkeä ja toimiva rakennejärjestelmä. Sitä on helppo muuntojoustaa ja toteuttaa esitetyllä jänneväälillä. Tämä suosii hyvin teollista toteutus tapaa, mikä laskee kustannuksia.

Sisätilaratkaisu toistaa hienosti ulkotilojen muotokieltä ja valittua rakenneratkaisua.

Kirjaston ja nuoristotoimen tilat toimivat hyvin. Yleisesti yksikerroksen tilajärjestely on hyvin ja tehokkaasti ratkaistu.

2-kerroksen opetustilat on pääosin sijoittuu ikkunaseinille. Muutamit tilat jäävät ilman suoraa luonnonvaloa, mutta niihin saadaan korkean tilan yläpuolelle sijoitetusta kattoikkunasta runsaasti ylävaloa.

Korkea avonainen tila ja sen ympärille sijoitettu liikenne tuottaa usein hallitsematonta melua. Sen ratkaisu on usein vaikeaa.

Pihatila on selkeä ja laaja. Sitä on helppo jäsentää ja valvoa. Pihasuunnitelma on jäänyt viitteelliseksi.

## 24 "MONITAHOKAS"

Solidi kappale ottaa kiinni tiukasti lännen puolella katutilaan. Se jättää ison koulunpihan taakseen, mikä avautuu hyvin katutilaan pienen etelän puolisen viisteen ansiosta.

Rakennuksen ja Vesitorninkadun väliin olisi ollut hyvä jättää hiukan enemmän tilaa. Tekijä on kuitenkin tyylikkäästi avannut sisäänkäyntejä pienillä viilloilla, niin koulun kuin kirjaston pääsisäänkäynteihin.

Kirjasto ja nuoristotoimen tilat on sijoitettu hyvin torin päätteeksi. Muutoinkin 1- kerroksen tilajärjestelyt ovat käytännöllisiä ja toimivia. Iltakäytön kannalta kotitalousluokka olisi ollut hyvä sijoittaa 1- kerrokseen. Lähinnä sen valvottavuuden vuoksi. Istuskeluporras toimii hyvin katsomona ja oleskelupaikkana. Korkeasta keskeistilasta avautuu hienot näkymät joka kerroksesta niin ulos kuin sisälle. Se on kuitenkin tuhlaileva kokonsa puolesta. Tilaan suunniteltu veistoksellinen ja mielenkiitoinen porras vaikuttaa vaikealta toteuttaa.

Ylemmät kerrokset ovat valoisia ja ne toimivat pedagogisesti hyvin.

Liittyminen vanhaan kouluun on eleetön. Se on hiukan sekava sisäänkäyntien ja ruokalan linjaston kanssa.

Julkisivut on kauniisti sommiteltu ja detaloitu. Katutasen vaalea betoni liittyy uuden osan hillitysti vanhaan kivi kouluun. Puisille julkisivujen osille on suunniteltu kivimateriaalia räystäät. Ratkaisu toimii yläpäässä hyvin, mutta alaosan liittyminen ja kallistus saisi olla harkitumpi. Sisäpihalle avautuva suuri ikkuna pinta keventää julkisivua, mutta tuo mieleen virastotalomaisen ilmeen.

Piha on avara ja valoisa. Sinne on helppo järjestää aktiviteetteja eri ikäisille oppilaille. Huolto sekä paikoitus on hyvin järjestetty Toivelinnankadun puolelle.

## 32 Karhunvatukka

Laajennusosalla on hyvä ja miellyttävä suhde kaupunkitilaan. Se ottaa koordinaatiston vanhasta kivi koulusta ja liittyy hyvin polveilevalla massoilla ja pihilla torille ja Vesitorninkadun suuntaan. Rakennus leviää laajalle tontilla, mikä on johtanut kattopihojen käyttöön. Niiden huolto nähdään käyttäjän kannalta hiukan hankalana ja riskinä. Oppimisen ja viihtyvyyden kannalta ne olisivat toivottavia ratkaisuja.

Jalusta osan toiminnot on hyvin ja selkeästi ratkaistu. Kirjasto sijoittuu hyvin torin päätteeksi. Pääsisäänkäynti Vesitorninkadulle toimii kuin myös paikoitus ja huolto pohjois- puolella.

Rakennuksen massoittelu on luontevaa ja liittyminen vanhaan Kivikouluun on onnistunut kauniisti. Julkisivut ovat väritykseltään ja aukotuksiltaan harmoniset ja niitä on elävöitetty taidokkaasti muutamalla ulokkeella.

Pääsisäänkäynti tulee korkeaan tilaan, mistä on helppo orientoitua koko koulurakennukseen. Jalusta osaan sijoitetut toiminnot on hyvin ja selkeästi mietitty. Myös vanhalle puolelle sijoitettu mediateekki toimii salin yhteydessä, kun sen pystyy tarvittaessa erottamaan omaksi kokonaisuudeksi. Näin tilassa voidaan esim. Pitää yo-kirjoituksia.

Opetustilat 2- ja 3-kerroksessa toimii varsin hyvin. Pienenä ongelmana on kotitalousluokkien sijainti 2-kerroksessa. Lähinnä niiden huolto nähtiin vaikeana. Myös muutamat opetustilat sijaitsevat pimeässä keskellä runkoa.

### 35 "Pystymetsä"

Ehdotus liittyy katutilan linjaan määrätietoisesti ja sovittaa koordinaatit yhteen. Kokonaismassoittelu on tehokasta: Rakennus kiinnittyy katutilaan ja säästää piha-alueita, mutta katutilan liittymän mitoitus jää tällä ratkaisulla hiukan niukaksi. Varsinaista aukiota ei Karhulan torin jatkeeksi synny mutta rakennuksen muodostama päate on selkeä. Koulupihan mitoitus on ratkaisun sijoittelun ja kompaktiuden ansiosta onnistunutta ja väljää. Pihan käsittely ja ideointi on jäänyt viitteelliseksi.

Arkkitehtoninen idea on selkeä ja esitys on systemaattinen. Ehdotuksen rakenteellisuus näkyy julkisivuissa ja pohjapiirroksissa. Harjakattoinen kappale on leikattu mielenkiintoisesti ja saavutettu sopusuhtaisesti katu- ja pihatilaan liittyvät rakennuskorkeudet. Julkisivujen käsittely tukee hyvin kappalemaista otetta. Julkisivuotteessa on miellyttävä materiaalituntu.

Ehdotus liittyy kivikouluun yksikerroksisen ruokasalin välityksellä. Toiminnallisesti idea on onnistunut ja antaa tilaa liitoskohdan käsittelyyn, samalla kivikoulun pihan puolen arkkitehtuuri tulee peitetyksi pitkältä osalta. Puukouluun syntyy kunnioittavan väljä suhde. Puukoulu säilyy osana kokonaisuutta hyvin. Pohjoista julkisivua ei ole esitetty ja näiltä osin suhde kivikouluun ei ole arvioitavissa.

Liikenteelliset ratkaisut jalankulun ja ajoneuvoliikenteen erottelujen osalta on hoidettu ammattitaitoisesti. Huoltopiha on hiukan ahdas mutta periaate hyvin toimiva.

Toiminnot on jaoteltu loogisiin kokonaisuuksiin ja sijaitsevat pääosin luontevissa paikoissa. Runkojärjestelmä rytmittää tiloja selkeästi. Kirjasto muodostuu omaksi luontevaksi kokonaisuudekseen, joka on helposti rajattavissa tai yhdistettävissä koulun toimintoihin. Sisäänkäyntejä vaivaa osittain ahtaus.

Pääsisäänkäynnin käytävätila muodostuu varsin ahtaan oloiseksi koska reunustavat tilat ovat täysin suljettavia ja nuorisotoimen vaatimia toimintoja on tuotu käytävälle. Aulatilän olemus lännestä lähestyttäessä muodostuu suljetun ja kapean oloiseksi.

Ruokailutilaa käytetään luontevasti aulatilojen ja liikenteen osana. Keittiön ja linjaston sijoittelu on onnistunut. Astioiden palautus jää umpiperäiseksi ja ahtaaksi. Käytävän linjaus niiden edestä aiheuttaa risteämää ruokailun keskelle mutta on kehitettävissä.

Liikuntasali avautuu osaksi aulaa helposti. Suljettavan vyöhykkeen kehittäminen liikuntasalin puskuriksi auttaisi YO-kirjoitusten järjestelyissä.

Huoltoyhteyttä tarvitsevat teknisen työn tilat on sijoitettu riittävän lähelle huoltoyhteyksiä. Tekstiilityön sijoittaminen toiseen kerrokseen on toimiva.

Runkojärjestelmä on selkeä ja mahdollistaa asiallisen muuntojoustavuuden rakennukseen. Esitetyt ratkaisut ovat kehityskelpoisia.

Kompakti volyyymi ja selkeä runkojärjestelmä luovat perusteet teknistaloudellisesti onnistuneelle ehdotukselle.

### **38 KULTAKUTRI JA KOLME KARHUA**

Suunnitellut uudet puiset rakennusmassat sopeutuvat rakeisuudeltaan hyvin Karhulan keskusta-alueen rakenteeseen. 50-luvulta periytyvä korkeiden ja matalien

kapearunkoisten rakennusten vuorottainen rytmi toistuu myös uuden koulukeskuksen

suunnitelmassa. Rakennusmassojen sijoittuminen olevien koulurakennusten

koordinaatistoon luo selkeän ja rauhallisen kokonaisuuden. Torin suuntaan massat avautuvat jännitteisesti hieman kulmittain ohjaten torikulkijan palveluiden ääreen. Sisäänkäyntien päälle esitetyt katokset näyttävät irtonaisilta kappaleilta.

Kirjaston, nuorisotilojen sekä monitoimitilan sijainti toriin nähden on toiminnallisesti

ja saavutettavuuden kannalta hyvä ratkaisu. Esitetty kirjaston huolto saattaa vaatia jalankulun osalta vilkkaalla jalankulkualueella erityisratkaisuja. Muu koulun huolto mm: teknisen työn sekä keittiön toimitukset toimivat Toivelinnankadulta hyvin. Koulun pääsisäänkäynti sijoittuu hyvin torilta avautuvaan katutilaan joukkoliikennepysäkkien läheisyyteen.

Sisätilat ovat toimivat ja tehokkaat. Porras järjestelyt ja kulkureitit on viety rationaalisesti läpi koko rakennuksen. Pienennä miinuksena voi pitää pohjoisimman lohkon 2-kerroksen opo-tiloja sekä kotitalousluokan sijoittamista 3-kerrokseen.

Liittyminen vanhaan kouluun on myös onnistuttu tekemään varsin vaivattomasti.

Sisänäkymistä saa hyvän ja lämpimän tunnelman.

Suunnitellun laajennusrakennuksen hahmo sekä puinen materiaali tuovat uutta ilmettä Karhulan keskustaan. Julkisivujen järjestelmällinen aukotus sekä punainen peltikatto istuvat hyvin vanhojen koulujen kokonaisuuteen.

Vesitorninkadun suuntaan avautuvat aukiotilat on hyvin mitoitettuja ja niille on saatu hyvin mitoitettua mm. Polkupyörä paikkoja. Myös koulun piha-alue on saatu hyvällä suunnittelulla varsin väljäksi ja viihtyisäksi.

Työssä on tutkittu ja detaljoitu julkisivuja varsin hyvin, mutta räystäätön puinen rakennus on riskirakenne tälle paikalle. Julkisivuote on kaunis, mutta sen herkkyys ei välity kokonaisuuteen.

#### 44 "Propelli" jaettu 2. palkinto



Suunniteltu uusi rakennusmassa kiinnittyy luontevasti olevan koulun pihapiiriin sekä kadun koordinaatistoon. Vaikka massa on sinänsä melko laaja, yhdistää se hyvin ympäröivien kaupunkitilojen eri koordinaatistoja. Torin suuntaan massat avautuvat jännitteisesti hieman kulmittain ohjaten torikulkijan palveluiden ääreen. Kirjaston sekä sen pääsisäänkäynnin sijoittuminen torilta avautuvaan katutilaan

joukkoliikennepysäkkien läheisyyteen on toiminnallisesti sekä saavutettavuuden kannalta hyvä ratkaisu. Kirjaston edusaukion mitoitus ja hahmo katutilassa ansaitsee erityiskiitoksen.

Kokonaisuutena rakennus kiinnittyy hyvin Vesitorninkadun varteen jättäen ympäröivät katutilat miellyttävän väljiksi. Esitetty kirjaston huolto saattaa vaatia jalankulun osalta vilkkaalla jalankulkualueella erityisratkaisuja. Muu koulun huolto mm: teknisen työn sekä keittiön toimitukset toimivat Toivelinnankadulta hyvin. Koulun pihapiiri hahmottuu suunnitelmassa riittävän suojaisena, mutta silti avoimena ja valoisana.

Puurakenteisena uudisosa luo muistuman alueella olleesta vanhasta rakennuskannasta, mutta modernina versiona se synnyttää myös kokonaan uuden kerroksen. Massoiteltuaan ja korkeudeltaan uudisosa huomioi hyvin olevan koulurakennuksen sekä muut ympäröivät rakennusmassat. Mielenkiintoinen kattokonstruktio keventää rakennusmassaa kiinnittyen ympäröivään vaihtelevaan kattomaailmaan.

Kirjaston ja nuorisotyön tilat on sijoitettu kompaktisti. Ne ovat toiminnallisesti muuntautuvia ja ilmava. Yleisesti, rakennuksen sisätilojen toiminnan variaatioita on esitetty useiden siirrettävien seinäratkaisujen yms. avulla. Tämä antaa muuntojoustavuutta tilojen satunnaiseen hallintaan, mutta saattaa kuitenkin olla päivittäisessä arkikäytössä hieman kömpelö tapa tilojen jakamiseen.

Aulan istuskeluporras toimii hyvin keskeistilassa. Sieltä avautuu hyvin näkymät ulos kuin monitoimitilaan. Ruokala ja siihen liittyvät linjasto sekä keittiö sijoittuu hyvin aulan yhteyteen. Liittyminen vanhaa koulurakennukseen on ratkaistu loistavasti. Salin seinää vasten jää rajattava itseopiskelutila, mikä toimii erinomaisesti yo-kirjoitusten aikana "äänieristeenä" käytävätilaan ja yo- kirjoitustilana niille henkiköille, jotka eivät pysty keskittymään suuressa tilassa kirjoituksiin.

#### 46 KASI

Ehdotuksen kokonaiskonsepti on lupauksia herättävä. Työ osoittaa tekijänsä kyvyn löytää ratkaisuja kaupunkikuvallisiin ja toiminnallisiin kokonaisuuksiin. Laajennuksen massallinen

rakeisuus on hyvin mitoitettua. Rakennus on kauniisti sovitettu ympäristön korkeuksiin ja mittakaavaan.

Laajennus osa muodostuu kahdesta kompaktista massasta, jotka niveltyy porrastaen kulmistaan toisiinsa. Porrastuksella on muodostettu katutilaan pääsisäänkäynnille selkeä ja toimiva aukio. Kirjaston sijoittaminen torin päätteeksi toimii hyvin ja kutsuu kaupunkilaisia käyttämään julkisia palveluita.

Ehdotuksen ulkoarkkitehtuurin perustaminen vaalean tiilen käyttö on luonteva ja pitää kokonaisuuden koossa. Ensimmäisen kerroksen avaaminen katutilaan elävöittää kaupunkitilaa niin päivällä kuin illalla. 2-4 kerroksen aukotus on hillittyä ja vaatisi pientä variointia. Nyt se jää liian mykäksi. Myös muuntojoustavuuden tekeminen voi olla hankalaa tällä ikkuna jaolla.

Tilat on sijoitettu ja suunniteltu todella tehokkaasti ja taidokkaasti. Vaikka tilat on puristettu pieneen volyymiin on tekijä saanut niihin väljyyttä ja valoisuutta hyvillä tila oivalluksilla.

Pääosin opetustilat on hyvin järjestetty. 3- kerrokseen sijoitetut kotitalous-, musiikki- ja kuvataiteen tilat on hankala käyttää iltakäytössä, lähinnä valvottavuuden vuoksi, sekä kotitalouden huollon järjestäminen on kaukana huoltopihasta.

Koulun pihamaa on väljä ja valoisa. Pihan suunnittelu on hyvin viitteellinen.

#### 47 "PODIUM" lunastus



Julkisivuaiheet ja materiaalit on onnistuneesti valittu. Rappauksen käyttö pääasiallisena pintana on luontevaa ja jako erilaisiin uritussuuntiin on riittävä tehokeino luomaan kokonaisuudesta mielenkiintoisen. Esitystekniikka tukee hienosti yksinkertaista kokonaisratkaisua ja ympäristöä on esitetty kiitettävästi julkisivuihin mukaan. Pohjoisjulkisivu on jätetty esittämättä ja liittymä kivikouluun ei ole siltä osin arvioitavissa.

Kokonaisuuden käsittely on ansiokkaan minimalistista ja tarkoituksenmukaista. Ehdotus antaa lupauksen huolellisesti hallitusta ja tasapainoisesta arkkitehtuurista.

Kevyt sienalainen julkisivujen väriskaala toimii kokonaisuudessa. Hahmona julkisivut pysyvät hyvin hallinnassa ja rakennus pysyy mittakaavaltaan sopivan matalana. Panostukset ovat ohjautuneet oikeisiin kohtiin.

Varsin reilu sisäänkäyntiaukio liittyy rakennuksen Vesivallinaukion jatkeeksi.

Kaupunkikuvallinen liittymä lännen puolella on melko onnistunut mutta olisi hyötynyt napakoittamisesta. Aukiomitoituksen väljyys samalla heikentää koululle jääviä piha-alueita. Kokonaisratkaisu on peittoalaltaan kompakti ja rakennuksen korkeudet on pystytty tasakatoilla pitämään maltillisina.

Rakennuksen massoittelu porrastelee onnistuneesti ja sopeutuu luontevasti ympäristön koordinaatistoon. Kaupunkitalalle annettu paljon mahdollisuuksia mutta niiden esittäminen on jäänyt vähän kesken.

Liittymät useampia ehdotuksia tilavammat. Myös pakollinen kuvakulma osoittaa kokonaisuuden toimivuuden ympäristössään.

Ehdotus rakentuu neliömäisen pilariverkon varaan ja tilajaottelun muuntojoustavuus hyvin toteutettavissa. Ehdotus on hyvin kehityskelpoinen - oman arkkitehtuurinsa säilyttäen.

Tilakokonaisuuksien sijoittelu on ammattitaitoista, loogista ja runkojärjestämä on huomioitu luontevasti tilajaotteluissa. Käytetty rakenteellinen verkko on oikein mitoitettu ja toimii hyvin. Tilat ovat hyvin yhdistettävissä ja joustavasti keitettävissä. Toimintojen jaottelu ja kirjaston erottaminen on helppoa. Pääsisäänkäynnin alue jää ahtaaksi. Sisäänkäynti suojattu arkadilla ja lukittavat pyöräpaikat lähellä pääsisäänkäyntiä sijoitettu onnistuneesti. Pedagogisen hankesuunnitelman noudattaminen on ratkottu hyvin.

Liittymä kivikouluun on tehty tilaeconomisesti ruokailun välityksellä. Tästä aiheutuu risteävää diagonaalista liikennettä ja liittymäalueita olisi näiltä osin syytä väljentää. Perusratkaisu on kuitenkin toimiva ja kehityskelpoisuus on hyvin nähtävissä. Käsittely tuo mielenkiintoisia avauksia ja näkymiä tilasommitteluun.

Tilojen nurkista johdetut kulkureitit vaatisivat tarkempaa suunnittelua.

Porrasmitoitus vaikuttaa yleisesti tiukalta. Valokuilut kasvavat onnistuneesti ylöspäin mentäessä. Tämä tuo valoa hyvin ja ääniteknisesti paremmin hallittavissa. Nuorisotyölle ei ole varattuna selkeää toiminnallista aluetta. Nuorisopuolen tarpeet ja toimintojen sijoittumiset jäävät avoimeksi. Omatoimikirjasto edellyttää yhteisen tuulikaapin sijasta omaa ulko-ovea. Ratkaisu olisi ehdotuksessa helposti korjattavissa. Ryhmä- ja monitoimitoimitilat edellyttäisivät jatkotyöstöä. Koulun puolella oleva korkea keskeistila toimisi houkuttelevasti myös kirjaston toiminnassa. Nuorisotoimelle ei löydy luontevaa toiminnallista kotipesää.

Sisäperspektiivi nostaa esiin hienon detaljoinnin, valon lankeamisen ja vaaleiden ja puupintojen vuorottelun. Esityksestä välittyy harmoninen tunnelma.

Pihasuunnitelma on hiukan viitteellinen ja koulupiha on jäänyt sisäänkäyntiaukion koon takia hiukan niukaksi. Sisäänkäyntien sijainnit ja liikenteelliset ratkaisut ovat toimivia.

Kompakti volyyymi ja selkeä runkojärjestelmä luovat perusteet teknistaloudellisesti onnistuneelle ehdotukselle.

#### **48 "KOLKYTKOLME"**

Ehdotuksessa on vahva kokonaisote. Laajennus luo vanhoihin kouluihin nähden oman itsenäisen koordinaatistonsa. Sijoittuminen Vesitornikadun kevyen liikenteen väylään on varsin tiukka. Tekijä on hyvin korostanut massoittelun avulla kirjaston pääsisäänkäyntiä ja saanut sillä myös ilmaa katutilaan. Kirjaston tilat avautuvat hyvin kadulle ja tuovat esille rakennuksessa tapahtuvat toiminnot niin päivällä kuin illallakin.

Koulun juhlava pääsisäänkäynti on pihan puolelta. Siinä on paljon löysää tilan käyttöä. Märkäeteinen pääsisäänkäynnin kohdalla on arkisen oloinen ratkaisu. Laajennuksen toinen oppilaiden sisäänkäynti on ahdas ja sijoitettu kulman taakse.

Pihalle on esitetty monipuolisesti toimintoja ja kasvillisuutta. Pihaa rajaa ilmava polveileva katos, jonka edessä matala muuri. Olisi ollut hyvä jollakin tapaa korostaa kadulta pääsisäänkäyntiin menevää reittiä.

Koordinaatiston muutokset ja polveilu luo asemapiirros tasolla sekavan sommitelman pihalle kuin katutilaan.

Rakennuksen hahmoihin on hienosti saatu teknisten tilojen torneilla muistumaa teollisuushistoriasta. Julkisivut on jäsentely rationaalisesti ja massoiteltu sympaattisesti 50-luvun hengessä. Kaupunkikuvallisesti ote on suurieleistä. Rakennuksen massoittelemalla on saatu hyvä rakeisuus ympäristön taloihin nähden. Julkisivuoteesta saa hyvän kuvan kauniista käsittelystä ja kestävästä ratkaisusta.

Sisätilojen toiminnot on pääosin hyvin sijoitettu. Opetustiloihin on saatu lähes jokaiseen luokkaan suoraa luonnonvaloa ja näkymiä ulos. 2-kerrokseen sijoitetut kotitalous-, musiikki- ja kuvataide tilat olisi parempi olla 1-kerroksessa. Lähinnä niiden huollon ja iltakäytön valvonnan vuoksi. Sisätilan näkymäkuvassa on hyvä ja lämmin fiilis. Tehokkuutta olisi saanut paremmaksi keskeisaulaa pienentämällä.

Kylmäinen sommitelma istuu hyvin Karhulan keskustaan ja liittyy vanhaan kouluun.

#### 49 "RIIMI" jaettu 2. palkinto



Rakennus asemoituu luontevasti tontille ja säilyttää kivikoulun koordinaatiston. Läntiselle aukioakselille muodostuu mittakaavaltaan onnistunut sisäänkäyntiaukio. Kokonaisuudessa on pystytty luomaan samalla yhtenäisenä, että sopiviin pienempiin yksiköihin kaupunkikuvassa ja liittymissä jakautuvana. Veistoksellinen hahmo on ansiokkaasti säilytetty massoittelemalla. Katutilaan liittymä toteutettu taidokkaasti ja läpinäkyvälinja

pääsisäänkäynnistä on mielenkiintoinen ja hallittu.

Rakennus liittyy ulkoarkkitehtuuriltaan kivikouluun hyvin elegantisti. Julkisivujen materiaalimaailma ja käsittely on hallittua ja ammattimaista. Rakennuskappaletta on taidokkaasti leikattu ja pystytty luomaan onnistuneesti korkeudeltaan sopuisuhteisesti ympäristöön liittyvä rakennus. Rakennus työntyy melko syväälle koulupihan suuntaan mutta piha-alueen toiminnot on osoitettu varsin tarkasti. Massoittelemalla seurauksen puukoulu rajautuu katunäkymästä mutta se on avattu laajasti näkyviin sisältä ja koulupihalta.

Maantasokerroksen julkisivukäsittely viestii onnistuneesti julkisesta rakennuksesta ja toimii onnistuneena jalustana tiiliselle kappaleelle. Rakennuksen julkisivumateriaalina tiili on Karhulan keskustassa luonteva valinta. Useamman värin yhdistelmänä suuri rakennusmassa hahmottuu ympäristöönsä todellista pienempänä. Koko rakennuksen läpi kulkeva loiva pulpettikatto pehmentää eri massojen korkeusvaihteluita. Laajan ja loivan pulpettikaton käytöllä on selkeä yhteys myös Karhulan keskustaa suunnitelleen Osmo Siparin tuotantoon.



Ympäristön koordinaatistoon luontevasti asettuva ja mitoitettu ehdotus. Aukioiden koko tuntuu oikein mitoitetuilta. Rakennusmassojen sijoittuminen olevien koulurakennusten koordinaatistoon luo selkeän ja rauhallisen kokonaisuuden. Torin suuntaan massat avautuvat jännitteisesti hieman kulmittain ohjaten torikulkijan palveluiden ääreen.

Liittyminen vanhaan kouluun on tehty elegantisti yksikerroksisella rakennusmassalla.

Rakennusmassaa on pilkottu kolmeen osaan, joka korostuu julkisivujen käsittelyllä.

Mittakaavaltaan onnistunut helpon ja luonnollisen tuntuinen ratkaisu. Perspektiivikuvat osoittavat huolellista harkintaa suhteessa vanhaan kouluun.

Uudisrakennuksen keskusaulan sijoittuminen torilta avautuvaan katutilaan joukkoliikennepysäkkien läheisyyteen on toiminnallisesti sekä saavutettavuuden kannalta hyvä ratkaisu. Keskusaula yhdistää visuaalisesti sekä toiminnallisesti katutilaa sekä välituntipihaa. Rakennuksen sijainti sekä kirjaston edusaukio muodostavat paikoin ehkä turhankin väljää ja jäsentymätöntä katutilaa. Esitetty kirjaston sijainti saattaa vaatia jalankulun osalta vilkkaalla jalankulkualueella erityisratkaisuja. Muu koulun huolto mm: teknisen työn sekä keittiön toimitukset toimivat Toivelinnankadulta hyvin. Koulun välituntipiha muuttuu nykyistä pienemmäksi ja suljetummaksi

Systemaattinen pilariverkko luo rungon ehdotukselle. Tilojen muuntojoustavuus perusratkaisun sisällä on hyvin toteutettavissa. Maltillinen peittoala ja systemaattinen runkojärjestelmä luovat asiallisen perustan teknistaloudellisesti hyvälle kokonaisuudelle. Systemaattinen ja harmoninen kokonaisuus, joka on tutkittu riittävän pitkälle. Ehdotuksen kehityskelpoisuus on hyvin nähtävissä. Vesitornikadun ja uudisrakennuksen väliin syntyvää turhan väljää katutilaa voi arvioida uudestaan katutilaa jäsentämällä sekä mahdollisesti rakennusmassojen sijaintia tarkastamalla.

Sisäänkäyntien ja huollon järjestelyt ovat hyvin sijoitettuja, joskin jäävät turhan ahtaiksi. Teknisen työn ja kirjaston avaukset katutilaan näkyviksi muodostavat hyvää elävyyttä jalankulkijan näkymään. Sisätiloista on selkeät ja hyvät näkymät sisäpihalle.

Sisätilat on jaoteltu loogisiin kokonaisuuksiin ja tilamitoitus on tehokasta. Korkeita tiloja on käytetty säästeliäästi mutta niillä on onnistuttu elävöittämään tiloja hyvin. Kirjaston kattolyhty on onnistunut lisä.

Liikennevirta jakautuu sisätiloissa pääosin hyvin. Toisen kerroksen osalta kulkuväylille syntyy ahtautta ja sokkeloisuutta mutta ratkaisu on tilaryhmittelyillä hyvin jatkokehityskelpoinen. Maantasokerroksessa liittymä kivikoulun puolelle jää tarpeettoman ahtaaksi ja linjastojen sijoittelu aiheuttaa ruuhkaumista. Kenkäeteisten sijoittelu koettiin hyvin onnistuneena. Nuorison- ja kirjaston yhtenevä kulku koettiin haasteellisena mutta mahdollisena; asiakasvirtojen hallinta vaikeutuu ja saattaa aiheuttaa ongelmia kirjaston aukioloaikojen takia. Potentiaalia on monitoimitilan muuntautuminen pieneenpiin tiloihin ja suurempaan kokonaisuuteen.

Nuorisotyön näkökulmasta kotitalous- ja taideaineiden etäisyys monitoimitilasta hankaloittaa nuorisotyöllistä tilojen yhteiskäyttöä. Toiminnan hajauttaminen eri puolille 1.kerrosta tuo valvottavuushaasteita. Opettajainhuone ja hallintotilat ovat jääneet turhan hajalleen.

Oppilashuollon ja terveydenhuollon tilasijoittelut eivät ole onnistuneet. Monitoimitilojen avaus tulisi tehdä kirjaston suuntaan mutta esitetty ratkaisu on helposti kehitettävissä siihen.

Piha on tarkkaan suunniteltu. Mitoitus on niukkaa mutta riittävää. Ratkaisu sulkee pihan ja puukoulun katutilasta, muodostaen varsin rauhallisen koulupiha-alueen.

## 52 "OPOT JA YPÖT" kunniamaininta

Ehdotus muodostaa laadukkaan ja veistoksellisen kokonaisuuden. Rakennus on hyvässä suhteessa katutilaan. Se jättää sopivasti ilmaa Vesitorninkadun varteen. Kadun ja rakennuksen väliin muodostuu rakennuksen polveilulla miellyttävä sisäänuloaukio. Koulun pihan käsittely on leikkisää ja rentoa. Sieltä löytää helposti itselleen sopivan paikan rauhoittumiseen, leikkiin tai pelaamiseen.

Rakennuksen kattomuodot ovat leikkisät ja persoonalliset. Harmillisesti niiden detaljointi on jäänyt viitteelliseksi. Nyt katon ja julkisivun liitos näyttää kauniilta, mutta todellisuudessa siihen tulee tuuletuksesta johtuen pellytyksiä tms. Julkisivujen sommittelu ja aiheet ovat ajattomia ja sopivat hyvin vanhaan rakennuskantaan. Vaalea tiilimuuraus on ympäristöön sopiva ja kestävä ratkaisu. Puset osat tuovat lämpöä sekä korostavat mm. sisäänkäyntejä kauniisti. 1- kerroksen tilat avautuvat hyvin katutilaan. Ne elävöittävät hienosti ympäristöä ja kutsuvat ihmisiä harrastamaan ja nauttimaan niiden tarjoamista toiminnoista.

Työssä on tutkittu ja esitetty taitavasti tilojen käyttöä niin päivä kuin iltakäytössä. Tekijä on osannut eläytyä oppimisympäristön haasteisiin. Tilat on jäsennetty hyvin ja tehokkaasti. Kahdella valoaukolla on jäsennetty pohjaa ja tuotu luonnon valoa syvään keskirunkoon. Näin lähes jokaiseen tilaan on saatu suoraa luonnonvaloa. Pienenä miinuksena on ruokalan linjaston sijoittaminen uuden ja vanhan koulun liitoskohtaan sekä kotitalous luokan sijoittaminen tontin etelä kulmaan. Parempi sijoitus olisi ollut keittiön vierellä lähellä huoltopihaa.

Rakennustekniikalla työssä ei ole lähdetty innovoimaan. Todennäköisesti rakennukselle saisi monta urakkatarjousta.

Komea työ.

## 57 "Otava"(3) kunniamaininta



Ehdotus muodostaa täsmällistä katutilan rajaa läntiselle puolelle ja sisäänkäyntiaukio on mitoitukseltaan luonteva. Tähtimäinen rakennusmassa mahdollistaa paljon ikkunallisia tiloja ja miellyttävän runkosyvyyden. Ehdotus on vähäeleisesti ja hillitysti suunniteltu kokonaisuus. Elävyys ja laadukkuus tulevat esiin yksityiskohdissa, jotka on

ehdotuksessa pystytty tuomaan hyvin esiin. Työ edustaa laadukasta arkkitehtuuria ja on taidokkaasti esitetty. Julkisivujen käsittely on hiukkaa ja varsin vakavaa. Lopputuloksena on saavutettu konstailematonta ja selkeää koulurakennukseen sopivaa arkkitehtuuria.

Toriakselin jatkeeksi muodostuva aukio on mitoitukseltaan ja asemoinnoiltaan onnistunut. Ympäristön koordinaatiston on onnistuneesti yhdistetty. Kirjaston sijoittelu ja sisäänkäynnit ovat onnistuneet hyvin. Rakennus työntyy yhdellä sakarallaan melko syväälle koulupihan suuntaan. Tästä aiheutuu pihatiloille jakautumista ja lievää ahtautta. Vesivallintien puuryhmät ja sisäänkäynti yläkouluun ovat kaupunkikuvallisesti miellyttäviä, mutta tilaa olisi ollut hyvä sijoittaa pihakäyttöön. Polkupyörille ja kiinteistöhoitolle varattu rakennus jakaa pihaa tarpeettomasti ja rajaa turhaan puukoulun näkymän katutilasta. Koordinaatistomuutos avaa näkymiä piha-alueelle. Kokonaisuutena massoittelu, sisäänkäyntien sijoittelu ja liikenteen järjestelyt ovat hyvin onnistuneita.

Työ on systemaattinen ja harmoninen kokonaisuus. Vähäeleinen ja niukka arkkitehtuuri on hallittu taidokkaasti. Ehdotuksen kehityskelpoisuus on hyvin nähtävissä. Runkojärjestelmä on selkeä ja tilojen muuntojoustavuus on nähtävissä. Kompakti volyymi ja selkeä runkojärjestelmä luovat perusteet teknistaloudellisesti onnistuneelle ehdotukselle.

Toimintojen järjestelyt ovat sisätiloissa ovat tehokkaita ja pääosin onnistuneita. Kirjasto erottuu omaksi kokonaisuudekseen ja on helposti erotettavissa. Opiskelualueet on jaoteltu selkeästi.

Korkeaa aulatilaa on luotu säästeliäästi mutta hyvin onnistuneesti. Järjestely luo hyvän keskitilan ja hahmotettavuuden sisätiloille. Ehdotuksen materiaalimaailma on miellyttävää sekä ulkovoivisualisoinneissa. Arkkitehtoninen ote on konstailematonta ja ammattimaista. Sisäpintojen materiaalikäyttö ja valaistus on onnistunutta ja hallittua.

Ruokailutilojen käyttö kiviouluun liittymiseksi on ekonomista mutta muodostuu diagonaalisen läpikulun takia ahtaaksi, kun jakelukeittiön ja linjaston sijoittelu aiheuttavat risteävää liikennettä. Erikoisluokkatilojen osalta huoltoyhteys jää turhan etäälle. Pohjat on suunniteltu napakasti. Vaikeat koordinaatistomuutokset on ratkaistu jättämällä liitoskohdat sopivan avoimiksi. Juhlasalin viereinen läpikulku ja ruokailutilojen levittäytyminen aiheuttavat akustisia haasteita salin käytölle.

Kirjaston julkisivu ikkunoineen ja sisäänkäynnin sijoitus saavat kirjaston vaikuttamaan onnistuneesti keskeiseltä. Sijainti pysäkkien kohdalla hyvä. Kirjastotila selkeä ja helppo sisustaa. Valvonta ja automaattioratkaisujen toteuttaminen on helppoa. Tavarakuljetuksille oma turvallinen reitti talon takaa. Synergioita syntyy muiden iltakäyttötilojen kanssa. Pääaulan tapahtumaportaat sopivat myös kirjaston käyttöön, jos tilat rajattavissa. Sisäänkäyntiä työstettävä, jotta omatoimiratkaisu saadaan käyttöön. Jatkotyöstöllä kirjaston kannalta ehdotus on yksi potentiaalisimmista suunnitelmista.

Huolto pohjoisesta eikä liikenteen risteämistä juuri ole. Kirjastoon tullaan luontevasti aukion kautta. Ehdotus on parhaimmillaan annetulle pohjalle tehdyssä perspektiivikuvassa. Aukion mitoitus on luontevaa ja vähäeleisin keinoin saatu hallittu kokonaisuus. Koulupiha jakautuu rakennusmassoittelun takia hiukan pieneksi.

## 7.2 Keskiluokka

### 3 "1+1>2"

Ehdotus muodostuu yksikerroksisesta jalustasta ja sen päälle sijoittuvasta arkkitehtuuriltaan selkeänä kappalemaisesta rakennuksesta. Rakennus liittyy hienovaraisesti porrastelevalla julkisivulla Vesitorninkadun linjaan. Pääsisäänkäynti on muodostettu eteläpuolelle Vesivallintien suuntaan. Läntisen toriakselin jatkeeksi ei muodostu varsinaista aukiota, mutta linjaus avaa sisäänkäyntialueen loogisesti näkyväksi ja jättää myös puukoulua kohtuullisen hyvin näkyviin kaupunkikuvassa.

Rakennuksen kirjasto-osan mataluus ja sisäpihan muodostus ovat hyviä ideoita, mutta aiheuttavat samalla peittoalan kasvamista, ja koulupihan lievää ahtautta. Pihojen ja katuliittymien maaston käsittelyn esittäminen on jäänyt viitteelliseksi. Liikenteelliset järjestelyt ovat asiallisesti toimivia.

Sisätilojen toiminnalliset kokonaisuudet on pääosin järjestetty onnistuneesti. Kirjastotoiminto on helposti erotettavissa omaksi alueekseen. Ruokasalilla on muodostettu väljä ja toimiva yhteys kivikoulun puolelle. Linjaston erottaminen omaan tilaan on selkeä ratkaisu, joskin ruuhkautumista voi syntyä pääportaan syöttäessä samalle alueelle. Kotitalouden tilat ovat jääneet varsin etäälle huollosta.

Ruokasalista on muodostettu komea ja korkea keskitila, josta on avattu avara näkymä puukoulun ja pihan suuntaan.

Runkojärjestelmä muodostaa loogisen jaottelun sisätiloille. Ehdotuksessa on käytetty varsin runsaasti korkeita sisätiloja. Tällä on luotu selkeä ja helposti orientoiduttavissa oleva pohjaratkaisu, mutta samalla tuotettu melko suuri volyymi, josta teknistaloudellisuus kärsii. Muuntojoustavuus on rungon loogisuuden takia helposti nähtävissä ja toteutettavissa.

Ehdotuksen kokonaiskonsepti on kehityskelpoinen valittujen arkkitehtuuriaiheiden sisällä.

### 4 "KARHUKOPLAN PILOPIRTTI"

Tekijä(t) on lähtenyt lennokkaasti revittelemään kattomuodolla ja rakennuksen massoittelemalla. Rakennuksen leijuva katto katukuvassa on mieleenpainuva ja varsin komea. Tällä tyyllillä saadaan varsin näyttävät ja nykyarkkitehtuuriin sopivat rakenteita suojaat räystäät.

Materiaalina punatiili tasasaumalla on varsin kestävä ja ajaton. Puiset osat ja leikkitelevä aukotus tuovat keveyttä julkisivuun.

Rakennuksen massoittelemassa ja julkisivuissa Vesitorninkadun puoleinen julkisivu on hallittu ja toimiva, kun taas Vesivallintien puoleinen julkisivu jää raskaaksi. Sinne olisi ollut hyvä myös hakea kevennyksiä esim. vaalealla puumateriaalilla.

Massoittelemalla ja sisätilojen toimintojen sijoittamisella on rakennusmassasta muodostunut melko laaja kokonaisuus, mikä on tehoton. Tällä ratkaisulla tulee paljon käytävä tilaa ja piha-alue jää pieneksi.

Laajennus osa on hallitsevassa asemassa kaupunkikuvassa. Se ei juurikaan ota huomioon vanhaa rakennuskantaa, vaan on oma itsenäinen kokonaisuus. Rakennuksen kattomuodolla

on hiukan viitteitä vanhoista auma- ja harjakattoisista rakennuksista, mutta tässä kohtaa se jää ontumaan.

Torin päätteenä rakennus toimii varsin hyvin.

Rakennuksen rungon osalta ei ole esitetty tarkempia suunnitelmia. Oletettavasti osa rakennuksen sisäpuolista seinistä on kantavia ja jäykistäviä, jolloin se heikentää muuntojoustavuutta.

Suunnitelma on jäänyt keskeneräiseksi ja siinä monia ratkaisemattomia kohti.

Laajennus muodostuu U- muotoisesta plaanista. Se liittyy vanhaan osaan perusopetus "siivellä", jolloin muodostuu melko paljon käytävämäistä tehotonta tilaa. Tekijä(t) on esittänyt käyvälle istuskelu ja mahdollisesti opetustilojakin, näin toki saadaan käytävälle muutakin toimintaa kuin vain sisäiseen liikkumiseen käytettävää käytävä.

Keittiö ja sen huolto ei ole ratkaistu. Sen sijoittuminen tulisi olla näiden toimintojen läheisyydessä. Myös teknisentyö huolto puuttuu.

Pohjissa on liikenteellisesti heikkouksia välitunti sisäänkäyntien ja portaiden osalta. Myös liiallinen koordinaatiston sekä seinien "vinkaisuttelu" tuo levottomuutta ja heikentää käytettävyyttä.

Vesitorninkadun puoleinen aukio toimii laajennuksen kanssa hyvin. Muuten pihan ja maantason suunnittelu on jäänyt viitteelliseksi. Koulun pihaa syö laajennuksen massa.

## 5 "Lohkot"

Ehdotus muodostuu kerrosluvultaan porrastelevista kappaleista, joissa on voimakas vaaka-aiheinen ikkunauhoitus. Rakennus muodostaa selkeän kirjastoaukion läntisen toriakselin jatkeeksi. Koulun pääsisäänkäynnille on luotu luoteeseen oma aukiomainen tila.

Kerroslukujen porrastelu on toteutettu järkevästi ja sillä on luotu miellyttävästi pienenevää mittakaavaa pihan suuntaan. Rakennuksen massoittelu mukauttaa Vesitorninkadun ja kivikoulun koordinaatistot yhteen. Rakennus on kerroslukujen ansiosta peittoalaltaan melko kompakti mutta sisäänkäyntiaukioinen mitoitus muodostuu turhan väljäksi. Tästä seurauksen massoittelu siirtyy itään ja peittää kivikoulun salin ja pienentää piha-alueita. Pihojen käsittely on melko viitteellistä.

Arkkitehtuurissa on reipas, omaleimainen ja määrätietoinen ote. Koko rakennus on ratkaistu intensiivisen värisellä horisontaalilla otteella ja katutaso avattu kokonaan. Hahmon olemus on – osin esitysteknisistä syistä – visualisoinneissa melko raskas. Tasakattoisuudelle on pysytty kuitenkin maltillisessa kokonaiskorkeudessa ja eteläjulkisivussa osoitettu suhde kivi- ja puukouluun on hyvin toimiva.

Tilakokonaisuudet on sijoiteltu pääosin loogisesti. Kirjaston toiminnot ovat helposti erotettavissa omaksi alueekseen. Koulun pääsisäänkäynnistä muodostuu selkeä näkymäakseli sisäpihan ja puukoulun suuntaan. Ruokasali on rauhoitettu omaksi alueekseen ilman läpikulkutarpeita. Liittymä kivikoulun saliin on tehty säilytystilojen avulla. Tästä on etua esimerkiksi YO-kirjotustilanteiden järjestelyissä salitilan rauhoittamiseksi. Liikenteelliset

ratkaisut ovat pääosin toimivia. Teknisen työn tilat ovat jääneet etäälle huollosta, ja kotitalouden tarvitsema huoltoyhteys tuottaa liikenteellistä risteämää sisätoimintoihin.

Selostuksessa esitettyä modulaarista pilarirunkojärjestelmää ei ole plaaneissa tarkemmin esitetty, mutta geometriasta on nähtävissä toteutuskelpoisuus. Nauhamaiset julkisivut tarjoavat takanaan oleville tiloille hyvän muuntojoustavuuden.

Kokonaisuutena ehdotus on kehityskelpoinen.

## 7 "Pikseli"

Ehdotus muodostuu kahdesta päämassasta, jotka liittyvät kivistä koordinaatistoon. Rakennus muodostaa selkeän kirjastoaukion läntisen toriakselin jatkeeksi. Koulun pääsisäänkäynnille on luotu Vesitornikadun varteen oma aukio. Kerroslukujen ansiosta ehdotus on varsin kompakti. Kirjaston rakennuskappale työntyy pitkälle pihan suuntaan peittää kivistä eteläisestä katunäkymästä.

Liikenteen, pääsisäänkäyntien ja huollon järjestelyt ovat toimivia. Koulupihan käsittelyn esittäminen on jäänyt viitteelliseksi.

Arkkitehtuuri perustuu pikselimäiseen aukotukseen, joka on toteutettu melko systemaattisesti. Kokonaisuus muodostuu raskaaksi eikä olemus ole kaikilta osiltaan sopusuhtainen. Lähtökohtana konsepti on toimiva mutta olisi kaivannut lisää kehittämistä tullakseen onnistuneesti liitetyksi olevaan ympäristöön. Selostuksessa ja julkisivuotteessa esitetty vaihteleva tiililadonta on lupaava.

Pohjaratkaisut on esitetty viitteellisesti mutta riittävässä tarkkuudessa arviointia varten. Tilakokonaisuudet on sijoiteltu loogisesti. Ruokasalista avautuu näkymälinjat sisäpihalle ja puukoulun suuntaan. Korkean aulatilat käyttö parantaa sisätilojen hahmottamista. Yhteys kivistä puolelle on kuristettu tarpeettoman ahtaaksi ja rakennusten väliin muodostuu määrittelemätön ulkotila. Kirjastotoimintojen jakaminen kahteen kerrokseen mahdollinen ratkaisu mutta esitetty porrasyhteys ei ole jouhevasti toimiva. Pohjaratkaisut olisivat kaivanneet tarkempaa työstöä. Ote on looginen mutta aulatilat osiksi muodostuu väljiä käytävätiloja, joiden todellista käyttöastetta ei ole esitetty.

Teknitaloudellisuutta parantaa kompaktius ja käytetyt kerrosluvut, mutta määrittelemättömät aulatilat, porraskorkeudet ja leveät käytävät olisivat kaivanneet tarkempaa työstöä.

Pohjaratkaisujen suorakulmaisuuksien ja runkosyvyyden maltillisuuden takia ehdotus on kehityskelpoinen ja muuntojoustava.

## 9 "Levyvallo"

Kaupunkikuvallisesti ehjä kokonaisuus. Ottaa täsmällisesti kantaa ympäristöön. Tuo päätteen toriyhteydelle. Systemaattisesti ja tarkoituksellisesti tehty ratkaisu. Mitoitus luontevaa ja onnistunutta. Koordinaatistoratkaisu tuo nurkalle aukoin, josta hieno näkymä puukoululle. Ehdotus muodostuu yksikerroksisesta jalustasta ja sen päälle sijoittuvasta arkkitehtuuriltaan systemaattisesti aukotetusta kappaleesta. Rakennus liittyy viistetyin linjoin Vesitornikadun linjaan. Mallikuvat osoittavat oikeaa mittakaavaa ja hyvää suhdetta ympäristöönsä.

Pääsisäänkäynti on muodostettu länsipuolelle Vesitornikadulle, rakennuksen viisteiden muodostamalla pienellä aukiolla. Rakennus muodostuu Läntisen toriakselin päätteeksi. Massoittelu jättää puukoulun varsin hyvin näkyviin kaupunkikuvassa. Kerroslukujen porrastelu on toteutettu loogisesti ja sillä on luotu miellyttävästi pienenevää mittakaavaa pihan suuntaan.

Rakennuksen matalan osan käyttö liittymissä on massoittelullisesti toimiva mutta aiheuttaa kokonansa takia peittoalan kasvua. Pihojen ja katuliittymien maaston käsittelyn esittäminen on jäänyt viitteelliseksi. Liikenteelliset järjestelyt ovat asiallisesti toimivia.

Julkisivujen aiheisto ja kokonaisote on lupaavaa mutta jäänyt viitteelliseksi ja osittain irralliseksi. Läntinen matriisijulkisivu on yksinkertaisuudessaan toimiva. Neliömäinen aukotus pohjoisessa ja pihan suunnalla puolestaan ei löydä vastaavaa perustelua tai yhteyttä liittyessään olevaan rakennukseen. Julkisivujen suunnittelu on jäänyt kesken. Materiaaleja esittävät visualisoinnit ovat karun oloisia mutta kohtuullisen lupaavia.

Pihalle saatu toimiva mitoitus ja antoisa lähtökohta. Esitys jäänyt kuitenkin hyvin keskeneräiseksi.

Julkisivuote antaa käsityksen tavoitteesta. Hiukan levoton kudelma, mutta kokonaisuus hahmottuu kuitenkin lupaavana.

Kivikoulua on laajennettu uusilla rakennusosilla. Ratkaisusta ei ole saavutettu erityistä hyötyä. Kivikoulun arkkitehtuuria on muutettu ja nykyiset männyt menetetään.

Liitostapa peittää kivikoulun eteläisen salijulkisivun kokonaan.

Sisätilojen toiminnalliset kokonaisuudet on pääosin järjestetty onnistuneesti. Plaanihierarkia on hyvä. Luo koordinaatiston risteyskohtaan toimivan yhteisaulan. Kakkoskerroksessa syntyy yhteinen aula kappaleiden yhteyskohtaan. Tehokas syöttöratkaisu. Sakaroiden välinen mitoitus paikoitellen tiukkaa. Tilat hyvin sijoitettu muodostaa selkeitä lohkoja, koordinaatistot kyetty hyvin käyttämään hyväksi.

Kirjastotoiminto on helposti erotettavissa omaksi alueekseen. Kirjaston tapahtumatoimintaan tarkoitettuun tilaan ei kulkua kirjastosalista. Omatoimikirjaston rajaaminen edellyttää jatkotyöskentelyä.

Ruokasalilla on muodostettu polveileva ja toimiva yhteys kivikoulun puolelle.

Linjaston sijoittaminen osaksi avotilaa on tilaa säästävä ratkaisu, joskin tämä aiheuttaa hälyä ja osittain vaikeuttaa esimerkiksi YO-kirjoitustilanteiden rauhoittamista saliin. Juhlasalin akustinen eristäminen haasteellista.

Teknisentyön tilat ovat jääneet varsin etäälle huollosta. Ruokasalista on muodostettu polveileva keskitila, josta on avattu avara näkymä puukoulun ja pihan suuntaan. Sakaramallinen pohjaratkaisu muodostaa loogisen jaottelun sisätiloille. On luotu selkeä ja helposti orientoiduttavissa oleva pohjaratkaisu.

Hallittu kokonaisuus ja vaaleat massat ovat lupaavia ja yhteys toritilan suunaan onnistunut.

Teknistaloudellisuutta heikentää rakennusvaipan määrä ja porrastelut, mutta tasapainoa tähän tuo varsin tehokas plaanis suunnittelu.

Muuntojoustavuus on nähtävissä ja toteutettavissa, joskin julkisivukäsittely luo omat rajoitteensa tilajakojen joustavuudelle.

Ehdotuksen kokonaiskonsepti on kehityskelpoinen valittujen arkkitehtuuriaiheiden sisällä.

## 11 "Soiva peli"

Ehdotus muodostuu sahakattoisesta rakennuskappaleesta, joka liittyy Vesitorninkadun koordinaatistoon. Rakennus muodostaa päätteen läntiselle toriakselille ja julkisisin sisäänkäynti on lovettu rakennuksen kulmaan. Rakennuksen massoittelua on madallettu onnistuneesti koulupihan suuntaan liittyvällä yksikerroksisella massalla. Tontinkäyttö on varsin tehokasta ja katutiloihin liitytään pääosin onnistuneesti.

Liikenteelliset ratkaisut huollon ja sisäänkäyntien osalta eivät ole onnistuneet; asiakasliikenteen ja huollon risteämistä pääsee syntymään rakennuksen pohjoispuolelle.

Arkkitehtuurin kokonaisote on omaleimainen ja kiinnostava. Massoittelu on yksinkertainen ja tehokas; estetiikka olisi kaivannut lisää työaikaa. Hiukan teollisuustilamainen ote julkisivujen ja massoittelun osalta. Esitetyn aineiston perusteella liittymät olevaan rakennukseen ja ympäristöön eivät vakuuta, vaikka periaateratkaisu vaikuttaa kiintoisalta.

Rakennus on hyvin syvärunkoinen ja luonnonvalo on ratkaistu ylävalon avulla korkeaan keskitilaan. Ratkaisu tuottaa toisen kerroksen osalta hyvin käytävämäisiä yhteyksiä, joiden etuna on tosin nähtävissä muuntojoustavuus ja työskentelyrauha. Äänivyöhykkeitä on esitetty ansiokkaasti. Pohjapiirrosten esitystapa on havainnollinen ja helppolukuinen. Sisänäkömän materiaalituntu on miellyttävää.

Liittymä kivikouluun on toteutettu ruokailutilan jatkeen ja kenkäeteisen avulla. Kulkuvyöhykkeiden – kengät / kengätön - ei ole selkeästi määrittynyt, mutta olisi kehitettävissä. Tekninen työ jää etäälle huoltoyhteyksistä.

Pilarirungon matriisi on tuotu loogiseksi osaksi pohjapiirroksia ja ratkaisun muuntojoustavuus on nähtävissä. Teknistaloudellisessa tarkastelussa ehdotuksen etuna on suhteellisen vähäinen ulkovaipan määrä, joskin suuri keskeistila lisää kuutioita. Kattovaloratkaisu tuottaa hiukan teknisiä haasteita mutta on leikkauspiirroksessa esitetyllä periaatteella toteutettavissa.

Mielenkiintoinen kokonaisuus, joka olisi erityisesti julkisivujen osalta kaivannut vielä lisää työaikaa.

## 12 KOPLAT

Uusi rakennus on harmoninen ja mittakaavaltaan matala. Se jää alisteiseksi vanhalle kivikoululle ja toimii hyvin vanhojen rakennusten kanssa katto muodon ja rakennus massoittelun puolesta. Rakennuksella on selkeä identiteetti. Siinä näkee muistumaa vanhaan teolliseen rakennuskantaan. Se ei pyri pröystäilemään, vaan on oma hillitty kokonaisuus.

Rakennus sijoittuu polveilevasti tontin länsilaidalle. Polveilulla on saavutettu korostetusti sisäänkäyntiaukioita ja -pihoja. Laajennuksen koordinaatisto tulee vanhasta Kivikoulusta.



Rakennus istuu hyvin paikkaansa. Torin päätteeksi sijoitettu kirjasto on kaupunkitilallisesti toimiva ratkaisu.

Aukotuksella, kattomuodolla ja värimaailma se on pyritty sovittamaan ympäristöön. Siinä on onnistuttu, mutta se on tehnyt rakennus kokonaisuudesta arkisen harmaan ja tylsähkön.

Huolto on järjestetty onnistuneesti Toivelinnankadun puolelta.

Rakennuksen runko on pääasiassa puurakenteinen pilari-palkki-laatta. Tämä mahdollistaa muuntojoustavuuden melko helposti. WC-tilat on järkevästi sijoitettu keskelle käytävien varrelle, joten ne ei juurikaan haittaa seinien siirtelyä ja tilojen muokkaamista.

Sisätilat ovat viihtyisät ja niissä on hieno tunnelma. Tekijä(t) on ammattitaitoisesti virittänyt tilaan heleän kodin omaisen tunnelman ja osoittaa hyvää materiaalin käytön ja sommittelun osaamista.

Pohjat ovat selkeät ja rationaaliset. Massan pilkkominen osiin tuo valoa lähes joka opetustilaan, missä sitä tarvitaan. Toki laajasta pohjapinta-alasta johtuen syntyy pitkiä käytäviä, mutta niihin saatu ulkoseinän puolelle maisemanäkymä.

Matala 2- kerroksinen kokonaisuus levittäytyy laajalle alueelle ja jättää koulun pihan vaatimattomaksi. Tästä syystä toiminnot koulupihalla jää vähäisiksi.

### 13 Hunajainen

Ehdotus perustuu sakaramaiseen kaksi - nelikerroksiseen rakennusmassaan ja yksikerroksiseen kirjastosiipeen. Ehdotus toistaa pääosin kivikoulun koordinaatiston, liittyen kuitenkin Vesitorninkadun linjaan kirjasto-osalla. Läntisen aukioakselin jatkeeksi muodostuu hulevesille ja pyörille osoitettu aukio, joka porrastuu muodostaen koulun sisäänkäyntialueen ja kirjaston toisen sisäänkäynnin. Etelään ja länteen avautuvissa liittymissä pyöräsäilytykset ja sekundääriset toiminnot saavat turhan suuren roolin kaupunkitilassa.

Kaupunkikuvalliset liittymät ja rakennuksen ulkoarkkitehtuuri on jäänyt keskeneräiseksi. Julkisivuissa esitetty ote ja liittymät olevaan rakennukseen ovat lupaavia ja onnistuneempia kuin visualisoinnit.

Koulukeskuksen hahmo muodostuu kaupunkikuvassa huomattavan massiiviseksi. Tätä selittää yksikerroksisen kirjastosiiven varaama peittoala ja muiden toimintojen sijoittaminen varsin korkeaksi nousevaan rakennuskappaleeseen.

Sisäänkäyntien ja huollon järjestelyt ovat pääosin loogisia ja toimivia.

Yhteys vanhan koulun puolelle sisätiloista on selkeä mutta ahdas. Kivikoulun salin etutilat mahdollistavat tilan rauhoittamisen hyvin YO-kirjoituksiin. Ruokasali jää melko etäälle tarjoilulinjastosta ja pääsisäänkäynnin linjan sijoittelu aiheuttaa risteämistä galleriatilassa. Sisänäkymän materiaalituntu on lupaavaa. Tähtimallinen layout ylemmissä kerroksissa on toimiva ja tehokas.

Rungon pilariverkko on tuotu selkeäksi osaksi tilajakoja ja ratkaisun muuntojoustavuus on nähtävissä.

Teknitaloudellisessa tarkastelussa kompakti ja korkea rakennusmassa on edukseen. Arkkitehtoninen ote olisi kaivannut vielä lisää kirkastamista.

## 14 Mylly

Uusi osa on massoiteltu samankokoiseksi rungoltaan kuin vanha Kivikoulu, mikä liittyy sen vahvasti vanhaan rakennuskantaan. Arkkitehtonisesti laajennus on hyvin selkeä ja konstailematon. Rakennustaiteellisesti ne muistuttavat enemmän 50- luvun arkkitehtuuria kuin tätä päivää.

Uusi rakennus sijoittuu kapearunkoisina massoina hyvin vanhan linja-autoaseman paikalle. Niiden väliin jäävät puistomaiset pihamaat rytmittävät ilmavasti katutilaa. Uudisosan massojen rakeisuus sopii hyvin vanhaan rakennuskantaa ja näin luo harmonisen tunnelman alueelle. Laajennus on myös materiaalien puolesta vanhaa kunnioittavaa ja siten liittyy ympäristöön.

Torin päätteeksi suunniteltu huoltopiha ja paikoitus alue on arkinen aihe näin tärkeälle paikalle.

Melko pirstaleiseksi hajautettu rakennusmassa muodostaa paljon välitiloja ja näin ollen rakentaminen leviää laajasti alueelle.

Laajennuksen kapea runko ja kantava pilaripalkkijärjestelmä mahdollistaa hyvin muuntojoustavuuden. Myös julkisivujen selkeä tasarytmien aukotus tekee sisäseinien asemoinnin helpoksi.

Rakennusteknisesti on ehdotettu kahta erityyppistä ekologista vaihtoehtoa. Molemmat ovat toimivia ja niillä saavutettaisiin sisäilman kannalta toimiva kokonaisuus kokonaistekniikka huomioon ottaen.

Rakennussuunnittelu vaatisi pohjien osalta melko isoja muutoksia, jotta keittiö ja huollot saataisiin ratkaistua ja kaupunkikuvallisesti toimiviksi.

Sisätilat ovat selkeitä ja pääsoin hyvin toimivia. Keskeistila syöttää hyvin eri siipiin liikenteen. Siipien pitkät käytävät ovat kapeita ja pimeään oloisia. Niitä olisi voinut hiukan katkaista esim. avaamalla käytäviä oleskelutiloilla ulkoseinälle.

Pääsisäänkäynti on juhlava talvipuutarhoineen, mutta tekijä(t) on sijoittanut kenkäeteiseen liittyvät telineet heti ovien eteen. Se tekee tilasta arkisen ja käytännössä ruuhkaisen. Muuten puinen keskeistila on lämminhenkinen ja viihtyisä.

Tilat on jaettu selkeisiin osiin. Näin niiden hallinta mm. iltakäyttöön on helppoa.

Pääsisäänkäynnin aukio ja siihen liittyvät istutukset on varsin onnistunut. Koulun huolto ja sen vieressä oleva paikoitusalue Vesivallintien puolella on liian hyvällä paikalla kaupunkitilassa. Polkupyörien hajauttaminen eri paikkoihin on tehty melko avonaisiksi kokonaisuuksiksi. Puiden istuttaminen pihan etelä sivulle olisi tuonut vehreyttä ja viihtyisyyttä pihalle ja jäsentänyt sitä.

Koulun piha jää melko pieneksi johtuen suuresta rakennusalasta. Piha on selkeä, mutta koosta johtuen toiminnot jäävät vajaaksi tämän kokoiselle koululle.

## 15 Haitari

Asemapiirrostaasolla napakasti tontille sijoittuva ja kompakti ehdotus. Ehdotus muodostuu kolmesta harjakattoisesta kappaleesta, jotka on yhdistetty haitarimaiseksi kokonaisuudeksi. Rakennus sitoutuu kiviakoulun koordinaatistoon. Rakennuksen sijoittelu ja melko kompakti massa jättävät koulupihaan lupaavan väljäksi. Länsipuolelle muodostuu rakennuksen porrastelun ansiosta aukiomaisia katutiloja, joiden käsittely ja luonne on kuitenkin jäänyt keskeneräiseksi. Liittymä läntiseen katutilaan jää löysäksi. Liikenteelliset pääperiaatteet ovat melko hyvin toimivia. Toimintojen ympäri rakennusta sijoitetut sisäänkäynnit jäävät kokonaisuudessa varsin vaatimattomiksi, eivätkä hahmotu kovin selkeästi.

Kolmeen kappaleeseen perustuva arkkitehtoninen lähtökohta on kiinnostava ja onnistunut mutta idean työstäminen on jäänyt kesken. Rakennuksen hahmo kokonaisuudessa varsin raskas ja keskinäiset mittasuhteet ovat jääneet kömpelöiksi.

Toiminnot on ryhmitelty loogisiin kokonaisuuksiin ja tilojen toiminnallinen erottelu ja yhdistäminen on mahdollista. Koulutoiminnot sijoittuvat keskitilana toimivan ruokailun ympärille. Jakelulinjasto on sijoitettu erilliseen tilaan ilman läpikulkutarvetta. Ratkaisu rauhoittaa ruokailutilaa onnistuneesti. Sisäyhteys kiviakoulun puolelle on ratkaisu toisen kerroksen tasolta. Periaate on mielenkiintoinen ja mahdollinen mutta ratkaisu on jäänyt hankalaksi ja keskeneräiseksi; syntyvälle ulkoyhteydelle rakennusten välistä ei ole osoitettu olennaisia etuja ja sisäyhteys jää heikosti toimivaksi. Huoltotasku valuu tarpeettomasti näkyviin koulupihalle ja samalla koulun sisäiset yhteydet vaikeutuvat.

Pohjaratkaisuissa on käytetty korkeita tiloja säästeliäästi mutta onnistuneesti. Sisätilojen järjestelyt ovat tehokkaita ja toisen kerroksen polveilevat aulatilat muodostavat helposti orientoitettavan tilan. Kattojen valosiepparit tuovat sopusuhtaisen määrän ylävaloa auloihin. Pohjapiirroksiset on esitetty selkeästi ja ammattitaitoisesti.

Runkojärjestelmää on tuotu näkyviin pohjapiirroksiin ja tilajaottelun muuntojoustavuus on hyvin nähtävissä. Teknistaloudellisesti ehdotuksen etuna on kompaktius. Teknisesti hiukan haastavien vastalappeiden liittymien ratkaisujen periaatetta ei ole esitetty mutta olisivat jatkokehittävissä kokonaisuuden puitteissa.

Kokonaisuutena mielenkiintoinen – ja sisäliittymiltään poikkeuksellinen – ehdotus, joka olisi kaivannut vielä lisää työaikaa.

## 16 "Vaski"

Hyvin voimakas otteinen työ, missä ei ole lähdetty ujostelemaan muodonannon ja materiaalien kanssa. Muodossa on paljon viitteitä vanhan liikuntahallin arkkitehtuurista.

Rakennus muodostaa hyvin katutilaa ja toimii vahvana päätteenä torille. Kirjaston sisäänkäynti on kutsuva ja toimii hyvin risteuksen kohdalla. Koulun sisäänkäynnit Vesivallinkadulta ovat taas melko huomaamattomia ja ahtaita. Huoltopiha ja osa autopaikoituksesta on saatu toimiviksi Toivelinnankadun puolelle.

Ruokasali ja keittiö on sijoitettu liikuntasalin viereen. Se nähdään virheenä, sillä siitä aiheutuva melu häiritsee esim. yo-kirjoituksia, joita pidetään kaksi kertaa vuodessa. Teknisen-

ja tekstiilityön tilat on sijoitettu Vesivallintien puolelle. Ne avautuvat hyvin katutilaan, mutta niiden huolto on hankala järjestää tältä puolen korttelia. Keittiön huolto ja paikoitus on ratkaistu hyvin korttelin pohjoispuolelle.

2 ja 3- kerroksen opetustilat on pääosin hyvin toimivia. Kotitalous sekä kuvataide tilat on osittain ilman luonnon valoa. Kotitalouden huolto ja iltakäyttö on hankalaa sen sijainnista johtuen.

Rakennus levittäytyy laajalle ja näin ollen koulun piha-alue jää melko vaatimattomaksi ja toiminnot vähäisiksi.

## 19 Lipasto

Taitettu rakennuskappale sitoutuu tiukasti tontin luoteiskulmaan ja muodostaa kirjastolla täsmällisen katutilan rajan länteen. Toriakselin jatkeeksi on muodostettu komea kirjastoaukio ja kouluosan pihan suuntaan madaltuva massa avaa katutilasta näkymää puukoululle. Kouluosan uusi koordinaatisto tuottaa pihalle hankalia kulmia ja osaltaan vähentää käytävissä olevia pihatiloja. Pihojen esittäminen on jäänyt viitteelliseksi. Liikenteelliset ratkaisut huollon ja sisäänkäyntien sijoitteluiden osalta ovat toimivia.

Porrastuviin rakennuskappaleisiin perustuva arkkitehtuuri on ratkottu julkisivujen osalta melko systemaattisesti. Julkisivujen aiheisto on aukotusten ja porrastelujen osalta melko runsasta ja selkeyttäminen olisi tuonut "lipasto"-ajatuksen kirikkaammin näkyviin. Kirjastoaukion amfiteatteri jää maan päälle noustessaan irrallisen oloiseksi, vaikka takaosa rajaakin kekseliäästi koulupihaa kirjastoaukiosta. Rakennuksen hahmo on selkeästi julkinen mutta arkkitehtuuri jää ympäristöstään irralliseksi.

Sisätilojen toiminnot on jäsenneilty loogisiin kokonaisuuksiin, ja toiminnot ryhmittyvät kolmiomaisen aulatilän ympärille. Rakennuksen sisäänkäyntejä ja porrasyhteyksiä vaivaa ahtaus. Yhteys kivikoulun puolelle on ratkaistu ruokasalin kautta. Uusi koordinaatisto liittyy mielenkiintoisesti – joskin hiukan ahtaasti – kivikouluun ja mahdollistaa koulun julkisivun säästämisen suurelta osin. Linjasto jää melko etäälle ruokailusta, mutta sijoittaminen omaan tilaansa rauhoittaa ruokasalia. Risteävää liikennettä ruokailutilanteissa syntyy aulan poikki. Kotitalous jää etäälle huoltoyhteydestä. Sisätiloille esitetty materiaalimaailma on miellyttävää ja oppimisympäristöön hyvin sopivaa.

Sakaroiden runkosyvyys on maltillinen ja tilat järjestelty systemaattisesti. Tällä mahdollistetaan asiallinen muuntojoustavuus opetustiloille. Teknistaloudellisessa tarkastelussa ehdotuksen etuja on suuri kerrosluku ja kohtuullinen peittoala.

## 20 ALTAIR

Uusi laajennus on hyvin sijoitettu tontille. Toiminnallisesti ja massoitteellisesti se ottaa paikan hyvin haltuun ja rajaa pienillä liikkeillä pääsisäänkäynnin ja sisä/ huoltopihan.

Rakennus muodostuu kahdesta kompaktista massasta, joiden sisään on tehokkaasti ja toimivasti jäsenneilty tilat. Pohjat ovat erinomaiset ja ilmavat vaikka kokonaisuudessa on melko pieni.

Rakennus niveltyy kauniisti vanhan kivikoulun länsipäähän. Se sijoittuu tiukasti rajamaan katutilaa ja muodostaa hyvän päätteen torille. Toriakselin jatkeeksi syntyy mittakaavaltaan sopusuhtainen viihtyisä aukio. Sen kautta avautuu selkeästi pääsisäänkäynnit kirjastoon ja kouluun. Pihojen käsittely ja käyttö on jäänyt viitteelliseksi. Rakennuksen säästeliään sijoittelun ja tiiviin rakennusmassan ansiosta koulupihalle muodostuva tila on miellyttävän väljä ja helposti jatkokehityskelpoinen.

Laajennuksen rakenneratkaisu on suunniteltu esivalmisteista LVL- tai CLT- puurunko-osista ja pilari-laatta ratkaisulla. Tekijä(t) on hyvin esittänyt rakenteen ja tilat. Suunnitelmista näkee, että rakennus on muuntojoustava ja hyvin kehityskelpoinen.

Uuden koulun ja kirjaston pohjat on suunniteltu ammattitaitoisesti. Toiminnot on saatu hyvin sijoitettua syvään runkoon hyödyntäen kahta valokuilua.

Ensimmäiseen kerrokseen on sijoitettu toimintoja, mitkä ovat luontevia huollon ja niiden käytön kannalta. Sinne on sijoitettu tiloja, jotka luontevasti avautuvat ja näyttäytyvät katutilaan.

Vaikka runko on syvä, niin tiloihin, joihin ei ole suoraa yhteyttä ulkotilaan, saadaan luonnonvaloa valokuiluista.

Pohjissa on erittäin hyvin tutkittu ja esitetty käytävien monikäyttöisyyttä ja sitä, miten niistä saadaan viihtyisiä.

Puiset palkistot ja vaaleat seinäpinnat luovat harmonisen ja lämpimän kokonaisuuden.

Toriakselin päätteeksi syntyy mittakaavaltaan sopusuhtainen aukio, josta rakennuksen pääsisäänkäynnit hahmottuvat hyvin. Koulun pihaan on ideoitu radan ympärille ja sen sisään hauskaasti toimintoja. Polkupyörät on sijoitettu puiden ympäröimiin tai rajaamiin paikkoihin. Rakennuksen säästeliään sijoittelun ja tiiviin rakennusmassan ansiosta koulupihalle muodostuva tila on miellyttävän väljä. Puinen koulu avautuu hyvin katunäkymään.

## 22 "ORSO"

Rakennus kiinnittyy tiukasti Vesitorninkatuun. Ratkaisu on urbaani ja näin rakennuksella on linjattu ja korostettu katutilaa. Kun laajennusta on tuotu lähes katuun kiinni, niin se säästää piha-aluetta. Varsinaista aukiota ei synny torin jatkeeksi, mutta rakennuksen muodostaa torille selkeän päätteen. Rakennuksen kokonaisuus on melko jäykkä. Katon muodolla ja sen leikkisyydellä on saavutettu jotain uutta ja jännittävää. Arkkitehtoninen idea on selkeä ja esitys on systemaattinen. Julkisivujen käsittely tukee hyvin kappalemaista otetta. Julkisivuotteesta ei saa materiaalin tuntumaa, se on jäänyt kylmäksi.

Ehdotus liittyy katutilaan jämäkästi ja istuu hyvin yhteen vanhan kivi koulun kanssa. Vesitorninkadun ja laajennuksen välinen liittyminen jää melko niukaksi. Kirjaston pääsisäänkäynnin eteen olisi ollut hyvä jättää tilaa mm. polkupyörille.

Rakennuksen massoittelu on polveilevaa ja se muodostaa vaihtelevaa mittakaavaa katutilaan. Julkisivujen aukotus on leikkisää, mutta sitä olisi voinut avata enemmän katutilaan. Muutenkin liittyminen katutasoon on jäänyt viitteelliseksi.

Laajennuksen puinen pilari- palkki järjestelmä toimii hyvin muuntojoustavasti, mutta julkisivujen aukotus on haasteellinen vapaan seinien siirtojen kanssa.

Koulun pääsisäänkäynti on tuotu pihan puolelle. Siitä se jakaa tehokkaasti yhteydet vanhaan ja uuteen osaan. Miinuksena siinä on se, että se aiheuttaa melua liikuntasalin luo. Esim. kirjoitusten aikaan melun hallitseminen voi olla vaikeaa.

Pääosin tilat ovat selkeitä ja toimivia. Kuvataiteen, kotitalouden ja teknisentyön sijoittaminen Vesivallintien puolelle on huollon kannalta hankalaa.

Koulun pääsisäänkäynti on tuotu pihan puolelle. Siitä koulupihan mitoitus on ratkaisun sijoittelun ja kompaktiuden ansiosta onnistunut ja väljää. Pihan käsittely ja ideointi on jäänyt viitteelliseksi.

## 23 Opintuuri

Nelikerroksinen rakennusmassa sijoittuu tehokkaasti tontin länsirajalle ja muodostaa selkeää katutilaa Vesitorninkadulle. Rakennus muodostuu läntisen toriaukion päätteeksi. Kirjaston sisäänkäyntialue on niukka mutta vastaavasti koulupihalle on pystytty varaamaan ilahduttavan väljästi tilaa. Liikenteelliset ratkaisut ja sisäänkäyntien sijoittelut ovat toimivia. Pihojen esittäminen on jäänyt viitteelliseksi.

Arkkitehtuuri muodostuu kolmisakaraisesta kappaleesta, jonka julkisivut ovat tiilen ja puun yhdistelmiä. Julkisivuille esitetty ote on systemaattista ja viestii julkisesta rakennuksesta.

Kuvasovitus ja sisävisualisointi ovat jääneet kömpelöiksi eivätkä ole ehdotukselle eduksi.

Sisätilat on järjestelty toimiviin kokonaisuuksiin keskiaulan ympärille. Ruokasali on rauhoitettu omaksi tilakseen ilman läpikulkutarvetta. Maantasokerroksen liittymä kivikoulun puolelle on ratkaisu käytävämäisen aulan jatkeella ja jää liian ahtaaksi. Pohjaratkaisussa on käytetty korkeita tiloja säästeliäästi mutta onnistuneesti. Sisätilojen järjestelyt ovat tehokkaita ja toisen kerroksen sakaroihin jakautuvat aulatilat muodostavat helposti orientoiduttavan tilan. Systemaattisen opetustilojen järjestelyn ja julkisivuperiaatteen ansiosta muuntojoustavuus tiloissa on toteutettavissa. Tilaryhmien muodostuminen on esitetty kaavioissa havainnollisesti.

Teknistaloudellisessa tarkastelussa rakennuksen etu on kompaktius ja tehokas peittoala.

## 25 Lohikäärme

Ehdotus muodostuu kolmesta viuhkamaisesti sijoitellusta rakennuskappaleesta, jotka on liitetty kivikouluun kaarevan osan välityksellä. Massoittelu muodostaa Vesitorninkadun suuntaan kaksi syvää sisäänkäyntiaukiota. Kirjaston aukio muodostuu läntisen toriaukion jatkeeksi. Koordinaattistojen taivuttamisella on avattu puukoulu ja koulupiha näkymään katutilassa. Rakennusmassoittelu madaltuu loogisesti pihan suuntaan. Liikenteen ja sisäänkäyntien järjestelyt ovat toimivia. Pihan esittäminen on jäänyt hyvin kaaviomaiseksi.

Arkkitehtuurin ote jää ympäristöstään irralliseksi ja kaareva liitososa kivikouluun on turhan dominoiva. Julkisivujen ote pohjoisvillalla on rauhallista ja liittymä kivikouluun

pohjoispuolella on luonteva. Aiheisto ja muotokieli olisi hyötynyt muilla julkisivuilla yksinkertaistamisesta. Visualisoinnit ovat ansiokkaan havainnollisia.

Sisätilat on järjestelty loogisiin kokonaisuuksiin persoonallisesti kaareutuvan aulan sivuun. Kirjastosalin sijoittaminen toiseen kerrokseen on poikkeava mutta täysin mahdollinen ratkaisu. Pääsisäänkäynnistä muodostuu komea näkymäakseli sisäpihalle ja puukoulun suuntaan. Yhteys kivikouluun on järjestetty kaarevan aulan jatkeena. Yhteys jää maantasokerroksessa ahtaaksi. Ruokasalit on jaettu kahteen osaan aulan ympärille. Ratkaisu säästää tilaa mutta aiheuttaa huomattavasti risteävää liikennettä linjastoilta pöytiin ja muun sisäisen liikenteen kesken. Toiminnot on sijoitettu sakaroihin suurpiirteisesti mutta toimivasti. Riittävä muuntojoustavuus on nähtävissä. Sisätiloille osoitettu materiaalimaailma on miellyttävää ja oppimistilaan hyvin soveltuvaa.

Teknitaloudellisessa tarkastelussa ehdotuksen etuina ovat yksittäisiin sakaroihin varsin tehokkaasti järjestellyt tilat. Kokonaisuutena peittoalaa ja rakennusvaippaa muodostuu ratkaisun lähtökohdan takia melko runsaasti.

## 28 "Puuta ja valoa"

Ehdotus sijoittuu rytmikkäästi ja tehokkaasti tontin länsireunaan. Rakennus luo komean päätteen läntiselle toriakselille. Suhde katutilaan porrastelevien päätyjen ansiosta on mielenkiintoinen ja varsin hyvin onnistunut rakennuksen mittakaava mukaan lukien. Koulun pihamaa on väljä johtuen, hyvin sijoitetusta laajennuksesta. Pihan toimintojen suunnittelu on jäänyt luonnos asteelle. Liittyminen vanhaa kivikouluun on selkeä ja toimiva.

Katutasoon sijoitettu kirjasto toimii hyvin torin päätteenä. Muutenkin 1- kerroksen toiminnot on hyvin suunniteltuja. Korkea tila ruokalan yläpuolella on hiukan tuhlaileva. Avoin tila on usein hankala saada toimimaan akustisesti hyvin, varsinkin kun sen ympärille sijoitetaan kulkuväyliä. Tilana se on varsin komea.

2- ja 3-kerroksen tilat on hyvin suunniteltuja ja tehokkaita. Ongelmana nähtiin kuitenkin 3-kerrokseen sijoitetut kotitalousluokat. Niiden huolto ja iltakäyttö on hankalaa. Rakenteellinen järjestelmä on avattu hyvin tekstin muodossa, mutta pohjapiirroksista se on hiukan vaikea tulkita. Olisi ollut hyvä esittää kantavien seinien ja pilareiden paikat, jolloin muuntojoustavuuden arviointi olisi ollut tehtävissä.

## 29 Tako

Rakennusmassoittelu liittyy tiiviisti Vesitorninakadun rajaan ja muodostaa selkeän kolmiomaisen sisäänkäyntiaukion. Rakennus muodostaa päätteen läntiselle toriaukiolle. Tiukasta suhteesta läntiseen katutilaan poiketen eteläinen liittymä Vesivallin tien suuntaan on jäänyt löyhäksi. Potentiaalista pihatilaa on menetetty paljon tien ja rakennuksen väliselle istutetulle vyöhykkeelle, jolla ei ole saavutettu riittävästi kaupunkikuvallista etua. Pysäköinnin ja huollon järjestelyissä on tarpeetonta risteämistä. Huoltoajoneuvojen ja LE-autopaikan tuominen piha-alueelle on virhe.

Arkkitehtuurin lähtökohtana on tehokkaasti taivuteltu muoto, jonka julkisivut on leimattu persoonallisella aiheella. Ote on rohkeaa ja valittu aihe on esitetty systemaattisesti.

Vesitornin ja kivikoulun synteesinä syntynyt julkisivuaihe on omaleimainen ja luo selkeän vaikutelman julkisesta rakennuksesta.

Pohjapiirrosten ote on ammattimaista ja tarkkaa. Runkojärjestelmä on tuotu näkyviin ja tilajaottelut ratkottu luontevasti. Muuntojoustavuus on nähtävissä. Toimintojen muodostamat kokonaisuudet on sijoitettu onnistuneesti ja tilojen käytön jakaminen on helppoa. Yhteys kivikouluun on järjestetty kolmiomaisen aulatilän jatkeella ja julkisivun muutoksella. Ratkaisu luo riittävän väljän yhteyden ja puskurivyöhykkeen mahdollisuus toimii hyvin myös YO-kirjoitustilanteiden järjestelyssä. Keskusaulana toimivan ruokailualueen ja linjastojen sijoittelun on onnistunut hyvin. Korkeita tiloja on käytetty sopivan säästeliäästi mutta onnistuneesti. Mutkittelevia käytävyyhteyksiä on elävöitetty levennyksin ja avauksin onnistuneesti. Kotitalouden tilat jäävät etäälle huollosta, mutta tilakokonaisuus on hienosti ja eläytyvästi suunniteltu.

Sisätilojen materiaalimaailma on miellyttävää ja hienosti oppimisympäristöön soveltuvaa.

Rakennejärjestelmää on tutkittu riittävässä tarkkuudessa ja ehdotuksen toteutuskelpoisuus sekä muuntojoustavuus ovat hyvin nähtävissä. Teknistaloudellisessa tarkastelussa rakennuksen selkeä runko ja kompakti peittoala ovat eduksi.

Ehdotus muodostaa kompromissittoman ja ehjän kokonaisuuden. Ammattitaitoisesti laadittu esitys ei kuitenkaan vakuuta kaupunkikuvallisilta liittymiltään ja paikkaan sitoutumisellaan.

### 30 NESTORI

Massoittelu perustuu jalustaan ja sen päältä kohoavaan kahteen kappaleeseen, joiden koordinaatioilla laajennus on hienosti liitetty kaupunkirakenteeseen. Kirjaston sijoittaminen torin päätteeksi on toimiva. Kirjastolle on avattu hienovaraisesti sisään käynti Vesitorninkadulta. Huolto ja autopaikat on sijoitettu eleettömästi tontin pohjoispuolelle. Koulupihan toiminnot on hyvin mietittyjä. Suunnitelmassa laajennus on sijoitettu siten, että puustoa on saatu säilytettyä mahdollisimman paljon. Tämä näyttää onnistuneen hyvin. Jalustan päälle on sijoitettu kattopiha. Tekijä(t) on ehdottanut pihan käytettäväksi vain silloin kun siellä ei ole lunta. Piha vaatii kuitenkin talvihuoltoa ja lumet täytyy poistaa. Kattopiha mm. opetustilana on kaunis ja toivottava ajatus, mutta käyttäjän kannalta se nähdään teknisenä riskinä. Katutasen toiminnot yhteisöllisessä jalustakerroksessa on hyvin toimivia. Iltakäyttö toimii ja kirjaston laajentuminen esim. ruokailutilaan on hyvin suunniteltu.

2- ja 3- kerroksen opetustilat on saatu hyvin sijoitettua ulkoseinille ja näin saatu jokaiseen opetustilaan luonnonvaloa. Keskelle suunniteltu melko suuri avointila on tuhlailtava ja sen akustiset ongelmat on usein vaikea hallita. Sisätilojen materiaalivalinnat ovat miellyttäviä ja oppimisympäristöön hyvin sopivia.

Sijoittamalla tilat useampaan kerrokseen on saatu hyvän kokoinen piha-alue. Pihan käsittely ja asemapiirrosto on esitetty eläytyvästi ja riittävän tarkasti. Rakennuksen sijoittelulla ja pihan suunnitelmalla on puukoulu saatu hyvin kaupunkitilaan näkyväksi.

Laajennuksen massa kohoaa reilusti yli vanhojen koulurakennusten. Rakennus itsessään on varsin komea tiilirakennus, mutta mittakaavaltaan kaupunkikuvassa liian korkea. Julkisivujen käsittely on systemaattista ja värimaailmaltaan istuu hyvin vanhaan rakennuskantaan.



Kuva pienoismallista kertoo kiitettävällä tavalla asiaan paneutumisesta. Perspektiivit ja esitystekniikka ovat ansiokkaan havainnollisia.

Tekniset ratkaisut on toimivat, kuten IV- koneiden hajauttaminen ja sijoittaminen kerroksiin. Näin ne ei entisestään nosta rakennuksen korkeutta.

Rungon rakennetta on hyvin kuvattu tekstissä, mutta se jää pohjakuvista esittämättä, kuinka runko toimii muuntojoustavuuden kanssa. Onko runko pilari-laatta vai koostuuko se kantavista seinistä.

### 31 Otava (1)

Ehdotus muodostuu seitsemän kappaleen kylämäisestä kudelmasta. Kappaleet sijoittuvat vapaasti eivätkä toista ympäristön koordinaatistoja. Rakennus muodostaa rentoa katutilaa Vesitorninkadun varteen ja päätteen läntiselle toriaukion akselille. Ehdotus peittää kivikouluu ja liukuu melko pitkälle itään pienentäen piha-alueita.

Arkkitehtuuri muodostuu erikokoisista ja omaleimaisista kappaleista, joita on siroteltu tontille. Kokonaisuus on eheä ja mielenkiintoinen. Kaikkien kappaleiden käsittely eri värisin tiilin ja erilaisin aukotuksin vaikuttaa tarpeettomalta, mutta väripaletti on kuitenkin pidetty hallittuna ja harmonisena.

Pohjapiirrosten ote on eläytyvää ja kylämäinen rento ote pystytty säilyttämään tilajärjestelyissä.

Visuaalisesti erilliset kappaleet on onnistuneesti paketoitu pohjapiirroksissa toimivaksi ja tehokkaaksi kokonaisuudeksi. Korkeat keskitilat rytmittävät aulayhteyksiä ja kattojen valosiepparit tuovat lisäelävyyttä tiloihin. Ideoita on avattu selkeillä lisäkaavioilla. Liitos kivikouluun on tehty ruokasalin kyljestä. Ratkaisu tuottaa linjaston kanssa risteävää liikennettä mutta alueen mitoitus on riittävän väljä. Kappaleisiin perustuva arkkitehtuuri aiheuttaa ulkotiloihin umpikujamaisia sisäänkäyntialueita. Sisätilojen materiaaalimaailma on lupaavaa ja miellyttävää.

Teknistaloudellisessa tarkastelussa ehdotuksen peittoala ja rakennusvaipan määrä muodostuu melko suureksi.

Ehdotus on systemaattisesti tutkittu ja huolellisesti esitetty.

### 33 Joen haara

Peittoalaltaan kompakti ehdotus liittyy kivikoulun koordinaatistoon ja käyttää tonttia tehokkaasti. Rakennus muodostaa läntisen toriakselin jatkeeksi sisäänkäyntiaukion ja päätteen. Pohjoisemman osan liittymä ja katutilan muodostus jää turhan löyhäksi. Koulupihalle on onnistuttu jättämään ilahduttavan väljästi ja selkeästi tilaa. Sisäänkäyntien ja liikenteen järjestelyt ovat pääosin toimivia.

Julkisivujen aukotus ja materiaalipaletti on selkeää ja konstailematonta. Asemapiirroksen lupaus kompaktista ja kappalemaisesta arkkitehtuurista ei rakennushahmossa aivan toteudu. Keskiosan korotus on vaatimaton ja vie voimaa hahmolta. Liittymät olevaan rakennuskantaan on esitetty tarpeettoman viitteellisesti. Julkisivuote on tutkittu tarkkaan ja esitetty hienosti.

Koulun toiminnot on punottu suuren ja korkean keskusaulan ympärille. Tilakokonaisuuksien sijoittelu on loogista ja esitystapa ammattitaitoisista. Liittymä kivikouluun on osoitettu eteistilan kautta. Ratkaisu on tehokas mutta jää liian ahtaaksi. Tilojen muodostus on hallittua ja muuntojoustavuus on nähtävissä. Tekniset tilat jäävät hiukan etäälle huollosta mutta ratkaisu on mahdollinen. Keskiaulan portaat ovat niukat ja keskitilan potentiaali ei sisävisualisoinnista aivan välity.

Rakenteellinen järjestelmä on tuotu riittävässä määrin näkyviin ja huomioitu tilajärjestelyissä. Teknistaloudellisessa tarkastelussa rakennuksen kompaktius on eduksi. Suuri keskitila tuottaa melko reilusti rakennuskuutioita mutta tilaa on hyödynnetty osana kaikkia kerroksia.

Ehdotus on kompakti ja siinä on paljon lupaavia aiheita. Rakennuksen ulkohahmon arkkitehtuurin kirkastaminen olisi kaivannut vielä lisää työaika.

### **34 Portaittain**

Laajennuksen koordinaatisto lähtee määrätietoisesti vanhasta kivikoulusta. Se muodostaa hyvän päättien torialueelle ja täydentää tehokkaalla massoittelemalla koulun ympäristöä ja katutilaa. Neljä kerroksisesta porrastuva massa liittyy vaivattomasti vanhaan kouluun. Uusi osa on saatu puristettua pieneen tilaan ja näin piha alueesta on muodostunut suuri ja toimiva piha-alue.

Rakennuksen arkkitehtuuri kunnioittaa vanhaa koulurakennusta ja muodostaa harmonisen kokonaisuuden. Julkisivujen aukotus ja sommittelu on modernia ja erottuu omana kokonaisuutena ympäristössä.

Kirjasto on ja nuorisotilat on sijoitettu hyvin torille päin avautuvaksi. Koulun pääsisäänkäynnille on suunniteltu riittävän väljä aukio, josta saavutaan koulun aulaan.

Opetustilojen sijoittaminen on pääosin hyvää. Pienenä miinuksena on teknisentyön tilojen sijoittaminen ylimpään kerrokseen. Lähinnä sen huollon kannalta.

Rakennuksen puinen pilari-palkki-laatta toimii hyvin muuntojoustavuuden kanssa. Muutenkin tilat ovat valoisia ja avaran oloisia.

Työ on hyvin suunniteltu ja tutkittu, mutta se nähtiin hiukan yllätyksettömänä tähän paikkaan.

### **36 Mesikämmen (1)**

Laajennus sijoittuu tontin läntiseen osaan. Sen eteen on muodostettu suurehkoja aukiotiloja Vesitorinkadun suuntaan. Kirjaston edustalle suunniteltu tila jää kaupunkitilallisesti väljäksi, vaikka siinä on esitetty istutettavia puita kadun puolelle. Kun kirjastoa on työnnetty itään päin, niin sillä on pienennetty koulun piha-aluetta. Muuten kirjasto ja nuorisotilat on hyvällä paikalla torin päättienä.

Koulun sisäänkäynti on luontevassa paikassa. Sisäänkäynnin päälle suunniteltu lippa on irtonaisen oloinen korkealla räystääslinjassa. Julkisivu kuvassa se toimii, mutta käytännössä sen toimivuus on suojaavana elementtinä huono.

Julkisivujen materiaalit ja sommittelu ovat harmoniset ja ajattomat. Ne toimivat hyvin kaupunkikuvallisesti, mutta myös sisätilojen muuntojoustavuuden kanssa.

Sisätilat on pääsääntöisesti saatu toimiviksi. Suurehko avoin keskitila on väljä, mutta tuhlaileva. Sisäkuvassa esitetyt materiaalit ja detajliikka keskeistilassa on laitosmaista. Siitä puuttuu lämpö ja positiivinen viihtyvyys.

Pihalle on esitetty monipuolista toimintaa ala-aste ikäisille. Vanhemmille koululaisille olisi hyvä olla myös aktiviteettia pihamaalla.

### 37 Mesikämmen (2)

Mielenkiintoinen massoittelu liittyy kivikoulun koordinaatistoon ja jatkaa rakennusta pitkänomaiseksi kappaleeksi länteen. Kirjastosali muodostaa päätteen läntiselle toriakselille ja rakennus taittuu pieneksi sisäänkäyntiaukioksi Vesitornikadun varrelle. Massoittelu jättää puukoulun hienosti näkyviin katutilassa mutta samalla kivikoulu tulee peitetyksi ja piha muodostuu pitkänomaiseksi. Kävelyakselin muodostaminen torilta sairaalalle koulukeskuksen pihan läpi ei ole toimiva idea. Sisäänkäyntien ja liikenteen järjestelyt ovat toimivia.

Maantasokerroksen runkosyvyys on suuri. Tilakokonaisuudet on sijoitettu loogisesti ja tilojen toiminnallinen jakamine on mahdollista. Massoitteluratkaisun ansiosta sisäinen liittymä kivikouluun on hyvin väljä ja toimiva. Linjaston sijoittaminen salin viereen on hankala ratkaisu YO-kirjotusten järjestelyn joustavuuden kannalta.

Korkeita tiloja on tuotu hausalla tavalla rytmittämään pitkänomaisia sisätiloja ylemmissä kerroksissa.

Kaavioissa on selkeästi esitetty havainnollistavaa aineistoa ideoista ja toiminnoista. Kalustettu pohjapiirrosote on täsmällinen ja ammattitaitoinen.

Sisätilojen materiaalituntu on lupaavaa mutta visualisoinnit eivät ole ehdotukselle eduksi.

Rakennejärjestelmä on tuotu selkeästi näkyviin pohjapiirroksiin ja se on huomioitu tilajärjestelyissä. Muuntojoustavuus on nähtävissä.

Ehdotuksen massoittelun lähtökohta on positiivisella tavalla useimmista ratkaisuista poikkeava. Ehdotus olisi kaivannut vielä lisää työaikaa arkkitehtuurin eheyttämiseksi.

### 39 TEXAS

Yhtenäinen suurkanne ottaa haltuun tontin länsireunan ja muodostaa tiiviin katutilan rajan Vesitornikadulle. Rakennus sijoittuu läntisen torinäkömänn voimakkaaksi päätteeksi. Piha-alueiden esittäminen on jäänyt hyvin viitteelliseksi mutta pihan pinta-ala on riittävä ja muoto on selkeä. Hieman yllättäen rakennuksen läntisistä loveuksista vain toinen muodostaa sisäänkäynnin ja pienen aukion kirjastolle. Rakennus muodostaa pihan suuntaan suuren katetun alueen. Lupaavan aiheen käsittelyn esittäminen on jäänyt valitettavan tyhjäksi. Liikenteelliset periaatteet ja sisäänkäyntien sijoittelut ovat toimivia.

Julkisivuissa on hyvin voimakas lasinen mustilla metalliosilla korostettu vaaka-aihe. Tämä vie sinänsä kauniilta kokonaiskappaleelta voimaa. Julkisivujen materiaalivalikoima on muilta osiltaan hyvin hallittu. Havainnollisuuden vuoksi julkisivupiirroksia olisi ollut hyvä värittää.

Sisätilojen toiminnot on järjestelty loogisiin kokonaisuuksiin. Toimintojen käytön erottaminen on osoitettu ja mahdollistettu hyvin. Liittymä kivikoulun puolelle on ratkaisu

ruokailun/mediateekin kulmasta. Yhteys jää ahtaaksi. Ruokailuun liittyvät linjastot on sijoitettu suljettavissa olevaan erilliseen tilaan. Tällä pystytään vähentämään ruuhkaisuutta, vaikka ruokailualueen käyttö läpikulkuun tuottaakin risteävää liikennettä. Kotitalouden ja teknisen työn tilat jäävät etäälle huollosta. Sisätilojen jaottelu on systemaattista ja tehokasta. Ylempiin kerroksiin syntyy käytävämäisiä kulkuyhteyksiä, joita on kuitenkin elävöitetty onnistuneesti levennyksin.

Ehdotuksen sisäpintojen materiaalit ovat miellyttäviä ja harmoniseen oppimisympäristöön hyvin sopivia.

Suorakulmaisesta tilajaottelusta on nähtävissä hyvin ehdotuksen riittävä muuntojoustavuus. Teknistaloudellisessa tarkastelussa melko yksinkertainen kokonaisuudessa on edukseen. Melko suuri yksikerroksinen osuus ja atrium - tyyppinen sisäpiha suurentavat peittoalaa, eikä sisäpihalla saavutettavaa etua ole tuotu riittävästi esiin.

Kokonaisuutena ehdotuksen massoittelu ja etelään nouseva kerrosluku ovat kiintoisia ja useimmista ehdotuksista poikkeavia. Arkkitehtuurin hiominen kokonaisuutta tukevaksi olisi kaivannut vielä lisää työaikaa.

#### **40 Kolmikko**

Laajennus sitoutuu tontin luoteiskulmaan ja muodostaa taitetulla rakennusmassalla kirjastotolle ja iltakäytölle rajatun miellyttävän aukiutilan länteen. Toriakselin jatkeeksi on sijoitettu onnistuneesti kirjasto ja nuorisotoimen tilat. Koulun pääsisäänkäynti on pihan suunnasta, mikä on käytännön kannalta hankalassa paikassa. Teknisentyön luokka on sijoitettu laajennuksen eteläpuolelle. Sen huolto on vaikea hoitaa koulun pihan kautta. Pihojen esittäminen on jäänyt viitteelliseksi.

Julkisivujen aukotus pitkillä sivuilla on harmonista. Päätyjen suuret lasi pinnat arkkitehtonisena ideana on varsin komeat, mutta ei sitten kannan ihan loppuun saakka sisätilojen kanssa. Rakennuksen hahmo on selkeästi julkinen ja liittyy hyvin ympäröiviin vanhoihin rakennuksiin. Julkisivu materiaalit ovat kestäviä ja ajattomia. Räystään ja julkisivun liittyminen on herkkä, mutta se on esitetty varsin viitteellisesti ja se nähdään riskirakenteena.

Ruokala sekä siihen liittyvä mediateekki on selkeä tila ja avautuu niin kadun kuin pihan suuntaan hyvin. Opettajien huoneet sekä erityisopetus on esitetty katutasoon. Se ei juurikaan elävöitä iltaisin tai oikeastaan juuri muulloinkaan katutilaa.

Opetustilojen sijoittaminen ikkunaseinille on hyvin onnistunutta. Käytävät on hiukan tuhlailtavia ja löysiä. Toisaalta niistä avautuu varsin hienoja näkymäkselia kaukomaisemaan päädyissä olevien opetustilojen kautta. Sisätilojen näkymäkuviin on saatu herkkä ja viihtyisä puinen koulun tunnelma.

Pihamaan suunnittelu on jäänyt luonnostasolle.

#### **41 Mittakaavoja**

Viuhkamainen rakennusmassoittelu käyttää tehokkaasti tontin länsipuolen. Rakennuksesta muodostuu läntiselle toriakselille päate ja rakennus rajaa Vesitorninkadulle katutilaa. Sisäänkäynneille on muodostettu katutilaan levennys, joka jää linja-autopysäkin taakse. Tämä

ja eteläisen Vesivallintien sisäänkäyntiaukion käsittely olisi kaivannut tarkemman esityksen aineistossa. Koulupihalle on jätetty ansiokkaasti tilaa mutta pihan käsittely on viitteellistä. Kolmiomainen korkea porrashuone sulkee puukoulun näkymää kaupunkikuvasta tarpeettomasti. Liikenteelliset periaatteet ja sisäänkäyntien sijoittelut ovat toimivia.

Julkisivujen ja havainnepiirrosten osalta aineisto on hyvin luonnosmaista. Julkisivupiirrosten värittäminen olisi ollut suotavaa, koska esitetty materiaalipaletti sisältää monipuolisen yhdistelmän metallia, puuta ja kiviainesta. Pohjoissivun liittymä kivikouluun on mittasuhteiltaan miellyttävästi hallittu. Kaupunkikuvallinen ote länteen ja etelään avautuvissa liittymissä on persoonallista mutta ei tavoita samaa laadukkuutta.

Sisätilojen järjestelyt ovat ammattitaitoisia. Yhteys kivikouluun on napakasti mitoitettu mutta liikenne on sijoitettu hyvin. Ruokasalin ja linjaston yhdistelmä on ansiokkaasti rauhoitettu aulatilasta sivuun ja huolto palvelee tarvittavia tiloja sujuvasti. Korkea keskitila luo toimintojen sydämen ja mahdollistaa helpon orientoitavuuden rakennuksessa. Tilajaottelu on tehokasta ja systemaattista. Muuntojoustavuus on nähtävissä.

Teknistaloudellisessa tarkastelussa yhtenäinen suurkappale on edukseen. Korkeita tiloja ympäröivää tilaa on aktivoitu opetuskäyttöön. Ratkaisu tehostaa pohjaa, vaikka voi olla ääniteknisesti haastava.

Kokonaisuutena ehdotuksen parasta antia ovat hienosti laaditut pohjaratkaisut. Arkkitehtoninen olemus olisi kaivannut eheyttämistä.

## 42 KOPLA

Uudet rakennusmassat sopeutuvat rakeisuudeltaan hyvin vanhan koulun rakenteeseen. Laajennuksen korkeiden ja matalien kapearunkoisten rakennusten vuorottainen rytmi toimii hyvin vanhan koulurakennuksen kanssa. Rakennusmassojen sijoittuminen olevien koulurakennusten koordinaatistoon luo selkeän ja rauhallisen kokonaisuuden. Torin suuntaan kirjasto toimii hyvin sen päätteenä. Harjakaton hakkaava muotoa olisi voinut hiukan rentouttaa.

Rakennuksen pääty on melko umpinainen Vesitorninkadulle päin. Pitkät sivut ovat leikkisempiä ja kauniisti sommiteltuja. Sälekaihtimen tapaan toimivat puiset pilarit muodostavat sivusta päin katsottuna rakennusmassoista yksi aineisia kokonaisuuksia. Tekijät ovat ajatelleetkin niiden toimivan varjostimina etelästä tulevalle valolle.

Kirjaston, nuorisotilojen sijainti toriin nähden on toiminnallisesti ja saavutettavuuden kannalta toimiva ratkaisu. Esitetty kirjaston huolto saattaa vaatia jalankulun osalta vilkkaalla jalankulkualueella erityisratkaisuja. Muu koulun huolto mm. teknisen työn sekä keittiön toimitukset toimivat Toivelinnankadulta hyvin. Palveluiden sisäänkäynnit sijoittuvat toiminnallisesti hyvin torilta avautuvaan katutilaan joukkoliikennepysäkkien läheisyyteen. Muutenkin 1- kerroksen toiminnot on hyvin sijoitettu ja jäsenetty. Iltakäytön kannalta kotitalous- ja kuvataideluokkien sijoittaminen 2-kerrokseen on hankalaa niiden toiminnan ja valvottavuuden vuoksi. Rakennuksen melko syvän rungon vuoksi, osa opetustiloista 2- ja 3-kerroksessa jää ilman suoraa luonnon valoa.

Sisänäkössä materiaali ja värimaailma on heleää ja ajatonta.

Hyvin sijoitetun laajennuksen vuoksi, koulun piha jää väljäksi ja toimivaksi. Pihaa on rajattu puustolla ja polkupyöräkatoksella. Perusjäsentely on toimiva, mutta pihan suunnittelu on jäänyt viitteelliseksi.

## 45 Suunnikas

Nimimerkkinsä mukainen suunnikkaan muotoinen rakennuskappale on sijoitettu tiiviisti katutilan rajaan kiinni. Katutilaan on luotu rakennuksen sivuja kiertävä arkadi. Ehdotus muodostaa voimakkaan päätteen läntiselle torinäkyhälle. Liikenteelliset järjestelyt ja sisäänkäyntien sijoittelut ovat toimivia. Tontin luoteisosaan varattu liikenteen ja istutuksen alue työntävät rakennusmassan Vesivallintiehen kiinni. Ratkaisulla muodostetaan selkeä kaupunkikuvallinen kulma, mutta samalla puukoulu sulkeutuu näkymistä. Koulupihalle jää varsin pieni alue, jota on tarpeettomasti pienennetty LE autopaikkojen sijoittelulla ja siihen liittyvällä asfaltoinnilla.

Rakennuksen julkisivujen arkkitehtuurissa on vahva ja konstailematon ote. Liittymä kivikouluun ja rakennettuun ympäristöön on esitetty turhan viitteellisesti julkisivuissa. Lasinen liitos kivikouluun sisäpihan puolella on elegantti ja ilmava ratkaisu.

Sisätilojen toiminnot on järjestetty loogisesti ja tilojen käytön erottaminen on selkeää. Pääsisäänkäynnistä muodostuu komea näkymäakseli kivikoulun ja pihan suuntaan. Suunnikkaan koordinaatistojen käsittely on tehty huolellisesti. Korkea keskitila kokoaa toiminnot ympärilleen ja muuntojoustavuus on nähtävissä. Ylempien kerrosten käytäviä on elävöitetty hyvin levennyksin ja avauksin. Maantasokerroksen liittymä kivikouluun on ahdas. Liittymän sijoittaminen ruokasalin kulmaan on tehokasta mutta järjestely tuottaa paljon risteävää liikennettä.

Sisätiloihin osoitetut materiaalit ovat miellyttäviä ja hienosti oppimisympäristöön sopivia.

Rakenteellista järjestelmää on tutkittu ja periaate tuotu näkyviin selkeästi.

Teknicaloudellisessa tarkastelussa ehdotuksen selkeys ja yhteen rakennuskappaleeseen perustuva massoitteelu on etu.

Kokonaisuutena ehdotus on vahvaan geometriseen otteeseen perustuva ja huolellisesti tutkittu.

## 50 OTAVA (2)

Suunnitelma asettuu tontin lounaiskulmaan ja jakaa tontin koulunpihaan ja huoltopihaan. Kaupunkitilassa kirjasto ja monitoimitila muodostaa julkisentilan päätteen torille ja kutsuu sinne vierailemaan ja käyttämään palveluita. Rakennuksen massa on selkeä ja jämäkkä. Sitä on kevennetty viistoilla kattolappeilla ja 1- kerroksen viillolla katutilassa. Kirjaston eteen muodostuva lippa on melko massiivinen ja vaatisi joitakin pilareita alleen.

Kaupunkikuvassa ote on suurieleistä. Ratkaisussa julkisivut muodostavat paikoin kohtuullisen monotonista kaupunkia. Julkisivuja on elävöitetty leikkisillä ikkuna sommitelmalla ja julkisivumuurauksella. Ikkunoiden vapaasta sijoittaminen voi tulla haasteellista silloin, jos sisäpuolella joudutaan siirtämään seiniä.

Keittiö huoltoineen sekä tekninen työ on sijoitettu Vesivallintien puolelle. Ne jäävät nyt melko näkyvälle paikalle ja huollon kannalta risteää kevyenliikenteen kanssa. Siinä on turvallisuuden kannalta heikko kohta.

Syvästä rungosta huolimatta, tekijä on saanut suurimpaan osaan opetustiloja luonnonvalon ja näkyvät ulkotilaan. Keskelle jäävät tilat saavat luonnon valoa yläikkunasta.

Koulun pihamaa on jäänyt melko pieneksi, johtuen laajennuksen suurehkosta peittoalasta ja sen sijoittamisesta. Pihan suunnittelu on jäänyt viitteelliseksi.

## 51 Kotkansiipi

Nelisakaraisesta massasta muodostuva ehdotus luo ympärilleen useita sisäänkäyntialueita. Rakennus muodostuu läntisen toriakselin päätteeksi ja muodostaa etelään pääsisäänkäynnille aukion. Liittymä Vesitorninkatutilaan on taivutettu muodostamaan levennys ja sisäänkäynti nuorisotiloille. Kirjasto ja huolto on sijoitettu pohjoiseen. Massoittelu jättää puukoulua kohtuullisen hyvin näkyviin kaupunkitilassa. Koulupihan käsittely on esitetty viitteellisesti ja keskeistä pinta-alaa on harmillisesti uhrattu pysäköinnille. Rakennuksen liittymä kivikouluun on siro.

Arkkitehtoninen ote julkisivuissa on jäänyt valitettavan raskaaksi ja sekavaksi – eikä esitystekniikka tue ehdotusta. Periaate umpinaisemmista yläkerroksista ja lasituksella avattu katutaso on toimiva. Tyylikäs julkisivuote puhuu huomattavan erilaista kieltä ja antaa lupauksen miellyttävästä materiaalitunnusta. Visualisoinnit ovat jääneet valitettavan karkeiksi, eivätkä ole ehdotukselle eduksi.

Toiminnallisesti ehdotus perustuu aktiiviseen keskiaulaan ja siitä jaettuihin sakaroihin. Perusote pohjapiirroksissa on lupaavaa mutta työ on jäänyt kesken, ja kaikki syntyneet järjestelyt eivät ole luontevia. Keittiö jää etäälle huollosta ja liikenteen sijoittelu rakennuksen sisällä aiheuttaa paljon risteämiä. Liittymä kivikouluun jää mutkaiseksi ja ahtaaksi. Toisen kerroksen tilajärjestelyt ovat tehokkaita ja lupaavia. Systemaattinen ote mahdollistaa asiallisen muuntojoustavuuden tiloihin.

Teknistaloudellisessa tarkastelussa ehdotuksen rungon kapeus ja rationaaliset muodot ovat eduksi.

Kokonaisuutena ehdotus on lupaava mutta työ on jäänyt monilta osin kesken.

## 53 Galleria

Massoittelu perustuu kahteen kappaleeseen ja nimimerkin mukaiseen galleria - linjaan, jolla yhdistäminen myös kivikouluun on tehty. Ehdotus on kerroslukujen ansiosta peittoalaltaan varsin kompakti. Vesivallin aukion jatkeeksi on luotu varsin suuri julkinen sisäänkäyntiaukio. Tästä huolimatta koulupihalle on pystytty säästämään kohtuullisen kokoinen piha-alue. Pihan käsittely ja asemapiirrosto on esitetty eläytyvästi ja riittävän tarkasti. Rakennuksen sijoittelulla puukoulu avaamaan kohtuullisen hyvin kaupunkitilaan näkyväksi. Liikenteelliset järjestelyt ja sisäänkäynnit on hajautettu ympäri rakennusta. Tästä on aiheutunut tarpeetonta risteämistä. Läntinen aukio on lupaava mutta muodostuu turhan suureksi ja visuaalisesti valuu risteysalueelle. Osan sen varaamasta tilasta olisi voinut käyttää koulupihaan.

Julkisivujen käsittely on systemaattista. Ote on hallittu ja intensiivistä väriä on käytetty onnistuneesti. Perspektiivit ja esitystekniikka ovat ansiokkaan havainnollisia. Pohjoista julkisivua ei ole esitetty ja näiltä osin suhde kivikouluun jää arvioimatta.

Pohjapiirrosten tilajärjestelyiden periaate on selkeä ja ote eläytyvä. Galleriatilan käyttö kivikouluun yhdistämisessä on tehty luontevasti ja väljästi. Ratkaisi peittää kivikoulun julkisivun suurelta osin mutta liittää tilat varsin tehokkaasti usealta tasolta. Koulun tilat keskittyvät suuren ja korkean keskiaulan ympärille. Ratkaisu on ääniteknisesti haastava mutta luotu tila on varsin komea. Sisätiloissa on helppo orientoitua. Sisätilojen materiaalivalinnat ovat miellyttäviä ja oppimisympäristöön hyvin sopivia.

Keittiön huolto kadulta ei ole toimiva ratkaisu. Kotitalouden ja teknisten työn tilat jäävät varsin etäälle huoltoyhteyksistä. Teknisten tilojen toiminnot ja tulokset on tuotu hienosti näkyviin katutilaan.

Ehdotuksessa on esitetty riittävällä tarkkuudella runkoratkaisun tuoma rytmi sisätiloihin. Ehdotuksen muuntojoustavuus on nähtävissä.

Teknistaloudellisessa tarkastelussa selkeistä ja suoraviivaisista rakennusmassoista on etua. Galleria, parvekkeet ja arkaditilat luovat lisää rakenteita ja peittoalaa, mutta niille on annettu myös toiminnallisesti iso rooli.

Kokonaisuutena ehdotus on mielenkiintoinen ja ansiokkaan eheästi esitetty suunnitelma.

## 54 Loksahdus

Ehdotus on mielenkiintoinen ja persoonallinen. Koulun tilat muodostuvat sattumanvaraiselta vaikuttavalta sommitelmalta. Pohjat on kuitenkin varsin pitkälle mietityt ja toiminnallisesti hyvät.

Toisiinsa limittyvät rakennuskappaleet kasvavat punaruskeasta kivijalasta keveäksi vaaleaksi rakennukseksi. Vaalea keraaminen laatta kokoaa yhdessä veistoksellisen katon kanssa kookkaaksi hahmoksi. Rakennus liittyy hyvin alueen arkkitehtuuriin ja erottuu siitä omana julkisena rakennuksena. Julkisivujen sommittelu jää sekavaksi ja rauhattomaksi.

Tekijä osaa eläytyä oppimisympäristön haasteisiin. 1- kerrokseen on onnistuneesti sijoitettu kaikki iltakäyttöön tarkoitetut tilat. Niiden valvonta sekä huolto on helppoa. Tilat myös avautuvat kadulle ja elävöittää kaupunkitilaa. Ruokailutila ja liittyminen vanhaan osaan näyttää hiukan kömpelöltä. Salin eteen esitetty itseopiskeluloosit ovat oikeilla paikoilla ja toimivat hyvin myös yo-kirjoitusten yhteydessä.

2- kerroksessa opetustilat on suunniteltu tehokkaiksi ja toiminnallisesti hyvin. Sisänäkymistä aistii ammattitaitoisen suunnittelijan kädenjäljen.

Julkisivuotteesta ja periaateleikkauksessa on kauniisti ja innovatiivisesti esitetty järkeviä ja toimivia materiaali sekä rakenteellisia valintoja.

Pihamaalle on esitetty runsaasti aktiviteettejä. Puustoa on jatkettu rajamaan pihaa Vesivallintien puolelle kokoamaan sen yhdeksi kokonaisuudeksi.



## 55 Suunta

Nauhamaaisista – kevyesti taivutetuista – massoista muodostuva ehdotus varaa tehokkaasti tontin länsireunan. Rakennus luo voimakkaan päätteen läntiselle toriakselille. Suhde katutilaan on porrastelevien päätyjen ansiosta varsin mielenkiintoinen ja mittakaava hillitty. Huoltoliikenteen tilavaraus on turhan niukka mutta toimivassa suunnassa.

Julkisivujen ote on rauhallista ja varmaa. Liittymät kivikouluun on esitetty havainnollisesti. Mittasuhteet ovat hyvin toimivia. Visualisoinnit antavat elegantin ja huolellisesti harkitun vaikutelman. Materiaalituntu on välitetty onnistuneesti ja systemaattisesti kaikessa aineistossa.

Rakenteellinen järjestelmä on tuotu selkeästi näkyviin pohjapiirroksiin ja tiloja on rytmitetty pääosin onnistuneesti. Rakennuksen peittoala ja runkosyvyys on suuri. Luonnonvaloa on tuotu runkoon keskitilan avaukselle, joka myös parantaa tilojen hahmotettavuutta. Ainoastaan tilakoodien käyttö pohjapiirroksessa vaikeuttaa luettavuutta. Maantasokerroksen osalta tilajärjestelyt ovat aiheuttaneet ahtautta ja käytävämäisyyttä. Sisätiloihin esitetyt materiaalit ovat tyylikkäitä ja oppimisympäristöön sopivia.

Selkeähkö runkojärjestelmä antaa mahdollisuuden muuntojoustavuudesta.

Teknistaloudellisessa tarkastelussa rakennuksen melko monipuolinen muotokieli ja suurehko peittoala tuovat omat haasteensa.

Kokonaisuutena ehdotus ulkoarkkitehtuuriltaan hyvin tutkittu ja hienosti esitetty.

Rakennusten massoittelemalla olisi kestänyt yksinkertaistamista. Sisätilojen toiminnalliset järjestelyt kaipaisivat selkeyttämistä.

## 56 Käännetään uusi sivu

Ehdotus sitoutuu tontin länsi reunaan ja muodostaa taitetulla rakennusmassalla kirjastotalle ja pääsisäänkäynnille aukiotilan. Toriakselin jatkeeksi on sijoitettu onnistuneesti kirjasto ja nuorisotoimen tilat. Teknisentyöntilat ja ruokala huoltoineen toimii hyvin. Kotitalousluokka sekä musiikki ja kuvataide on sijoitettu 2- ja 4- kerrokseen. Iltakäyttöä ajatellen niiden paikka olisi hyvä olla 1- kerroksessa valvontaa ja huoltoa ajatellen.

Kaupunkikuvassa rakennuksen luonne on suurieleistä. Suhde vanhaan koulurakennukseen ja pihaan on julma. Korkea massa pimittää pihaa ja sen mittakaava on suuri niin kaupunkikuvassa kuin pihamaallakin.

Julkisivujen on aukatukset ovat monotoniset. Niitä olisi ollut hyvä jäsentää esimerkiksi toisella materiaalilla tai aukkojen koolla. Toki muuntojoustavuutta ajatellen tiukka ja harmoninen julkisivusommitelma helpottaa seinien sijoittamista sisätiloissa.

Rakennus on komea, mutta tähän paikkaan se ei istu nätisti.

Pihamaa on rationaalinen ja selkeä. Toiminnallisesti sinne olisi ollut hyvä lisätä aktiviteetteja.

## 7.3 Alaluokka

### 17 Aksakra

Ehdotus sijoittuu tontin luoteisnurkkaan porrastuvalla rakennusmassalla. Laajennus osa on sijoitettu tontille massallisesti vanhan kivikoulun koordinaatistoon. Lähtökohtaisesti se on hyvä ratkaisu. Rakennusta vaivaa erikokoisten ja eri kattomuotojen sekava sommittelu. Suunnittelua vaivaa valitettavasti keskeneräisyys.

Korkeampi rakennusmassa sijoittuu läntisen toriakselin päätteeksi ja muodostaa Vesitorninkadun varteen sisäänkäyntialueen. Aukiolle on sijoitettu pysäköintiä, joka ei ole onnistunut ratkaisu. Ruokasalin massa rajaa koulupihaa mutta samalla sulkee puukoulun ulos kaupunkikuvasta. Kaupunkikuvallinen ote jäänyt hyvin keskeneräiseksi. Liikenteelliset ja pihan ratkaisut ovat paljolta esittämättä. Toistuvaa huoltoyhteyttä vaativat keittiö- ja erikoisluokkatilat on liitetty Vesivallintien katulinjaan, mutta huoltoa ei ole ratkaistu.

Rakennuksen muotokieli muistuttaa vanhaa kivikoulua ja siinä mielessä istuu paikkaan. Kirjaston muotokieli on voimakas. Umpinaiset seinäpinnat tekevät siitä mykän kaupunkitilaan. Muodossa korostuu voimakkaasti yläikkunat, mitkä näkyvät melko aggressiivisesti katutilassa. Torin päätteenä rakennusmassa toimii hyvin, mutta rakennuksen eteen jäävä paikoitusalue muuttaa sen hyvin arkiseksi. Myös sisätilan toiminta olisi voinut olla hohdokkaampi torin päätteenä ja avautua katutilaan.

Ehdotuksen julkisivut on esitetty havainnollisesti ja kauniisti. Julkisivujen nimeämisessä on käynyt virhe mutta liittymät ja ympäristön rakennuksen on esitetty riittävässä määrin.

Pohjien tilajärjestelyt ovat jääneet sokkeloisiksi maantasokerroksessa. Ylemmät kerrokset ovat korostetun tehokkaita mutta opetustiloille syntyvä luonne ei aineiston perusteella vakuuta. Sisätiloille osoitetut materiaalit ovat arkisia. Melko kapea ja yksinkertainen runko ylempien kerrosten osalta on muuntojoustava ja teknistaloudellinen.

Kokonaisuutena ehdotuksen pitkänomainen – yksikertainen – rakennuskappale ja siihen viuhkamaisesti liittyvä matalampi osa ovat lupaavia ideoita. Ehdotuksen työstö on valitettavasti jäänyt kesken.

Rakennuksen muuntojoustavuudesta ei ole avattu kirjallisessa osiossa. Jos rakennuksessa olisi kantavat ulkoseinät, sisällä pilarit, niin muuntojoustavuus näin kapeassa rungossa toimisi melko vaivattomasti. Myös selkeä ikkunajako ulkoseinällä mahdollistaa seinien siirtelyn helposti.

Kirjaston iso sali on selkeä ja sinne saavutaan varsin juhlavasti. Henkilökunnan tiloihin ei juurikaan ole sijoitettu ikkunoita mikä tekee niistä varsin pimeitä tiloja. Yleisesti kadun tasossa ei ole ikkunoita ollenkaan.

Kouluun saavutaan monien eri aulojen kautta. Pääaula on juhlava. Siitä siirrytään portaita pitkin opetustiloihin ja ruokalaan. Ruokalaan menevä reitti on ahdas ja hiukan sokkeloinen. Huollot ruokalaan ja teknisiin töihin on hajautettu. Ruokalan ja kotitalouden huolto tulee paraati paikalle torin päätteeksi ja voi olla hankala risteävän kevyenliikenteen kanssa.

Opetustilat 2-4 sijoittuvat selkeästi, mutta melko pitkät käytävät tekevät sisätilasta laitosmaiset.

Massoittelulla on saatu hyvin rajattua väljä sisäpiha. Harmillisesti se on kiireessä jäänyt suunnittelematta.

## 21 Ursula

Peittoalaltaan varsin suuri rakennusmassa varaa tontin länsireunan. Rakennusmassoittelu on varsin viitteellistä ja karkeaa. Tilaohjelmallisesti ehdotuksen laadinnassa on tapahtunut väärinymmärrys ja ohjelmaan on sisällytetty tarpeeton ylimääräinen liikuntasali. Tämä on ymmärrettävästi aiheuttanut tarpeettomia ongelmia ja haasteita pohjaratkaisuihin.

Toiminnoista ei tästä syystä enempää lausuntoa.

Rakennus muodostaa päätteen ja pienen sisäänkäyntiaukion läntisen toritilan jatkeeksi. Kiintoisa ja poikkeava ajatus on ollut laajentaa oppimistiloja myös kivikoulun länsipuolelle. Ratkaisujen tutkiminen on jäänyt valitettavasti pahasti kesken. Arkkitehtuuri periytyy aukotusten osalta kivikoulusta ja julkisivujen ilme on toteava. Aiheistossa on kiinnostavia aksentteja, joiden tutkimista ja kehittämistä olisi suonut vietävän pidemmälle.

Muuntojoustavuuden osalta suorakulmaiset ja melko yksinkertaiset tilat ovat hyvä lähtökohta. Teknistaloudellista arviota ehdotukselle ei kannata tilaohjelmavirheen takia tehdä.

Kokonaisuutena ehdotuksessa on kiinnostavia ja valtavirrasta positiivisesti ideoita mutta työ on jäänyt valitettavasti pahasti kesken.

## 26 Savikoulu

Suunniteltu uusi rakennusmassa kiinnittyy luontevasti olevan koulun pihapiiriin sekä katujen koordinaatistoon.

Kirjaston sekä sen pääsisäänkäynnin sijoittuminen torilta avautuvaan katutilaan joukkoliikennepysäkkien läheisyyteen on toiminnallisesti sekä saavutettavuuden kannalta hyvä ratkaisu. Kirjaston edusaukion mitoitus ja hahmo katutilassa toimii varsin hyvin. Koulun pääsisäänkäynti jää melko vaikeasti tulkittavaksi. Ilta käyttö on hyvin huomioitu suunnitelmassa.

Koulun piha on saatu rakennuksen hyvällä sijoittamisella suureksi. Pihan suunnittelu on viitteellinen ja näin ollen sen käyttö jää arvailuiden varaan. Huoltopiha sekä autopaikat on luontevasti sijoitettu Toivelinnankadun puolelle.

Rakennuksen massoittelu on selkeä, mutta sisätilojen toimivuus on jäänyt hankalaksi. Laajennuksen sisälle syntyy pitkiä ja pimeitä käytäviä. Tämä johtaa siihen, että sisällä joudutaan liikkumaan käytävää edestakaisin, kun ei ole vaihtoehtoisia reittejä. Sisätilojen toiminnat on esitetty melko viitteellisesti ja siitä syystä niiden arvioiminen on hankalaa.

Rakennuksen ulkomuoto ja mittakaava on paikkaansa sopivaa. Julkisivujen värit ja aukoitus on jäänyt sommittelun asteelle. Julkisivujen aukkojen sijoittaminen on aiheuttanut sisätiloihin opetustiloja, minne ei tule luonnonvaloa.

Tekijä(t) ovat kiitettävällä tavalla tutkineet tuoneet suunnitelmiin savirakentamista. Sen ekologisuus ja terveellisyys ovat varmasti kiistattomia. Tämä on hyvä pitää mukana tulvaisuuden rakentamisessa.

Työ on harmillisesti jäänyt keskeneräiseksi.

## 27 Ursus arctos

Ehdotus muodostuu materiaalipinnaltaan erilaisista siipimäisistä kappaleista, joilla muodostetaan pitkä katutilan raja lännen suuntaan. Rakennus muodostaa voimakkaan päätteen läntiselle toritilalle. Kaupunkikuvallisesti merkittävään ja julkiseen paikkaan sijoittuvat katutaso toiminnot muodostuvat sekundääristä tiloista. Varsinaista sisäänkäyntiaukiota ei muodostu mutta sisäänkäyntiä on merkitty rakennuksen sisäänvedolla.

Ehdotuksessa huoltopiha on sijoitettu eteläpuolelle. Ratkaisu on teknisesti mahdollinen mutta tuo huoltotoiminnot tarpeettoman näkyväksi osaksi katutilaa. Rakennuksen itäisin massa rajaa koulupihan selkeästi mutta samalla peittää kivi- ja puukoulun yhteyden katutilaan. Rakennusmassat porrastelevat loogisesti matalammiksi kohti koulupihaa ja kivikoulun liittymiä.

Ote julkisivuissa ja materiaalivalinnoissa on lupaavaa mutta työ on jäänyt kesken. Karkea esitystapa ei ole ehdotukselle eduksi.

Pohjapiirrosten esitystapa on jäänyt sotkaiseksi ja piirrosten esitysjärjestys osaltaan hankaloittaa ratkaisujen lukemista. Moni esitetty toimintojen osa-alue on yksittäisesti toimiva ja oikein mitoitettu, mutta kokonaisuudesta ei ole saatu jouhevasti toimivaa.

Maantasokerroksen liittymä kivikoulun puolelle on ahdas mutta kulkuväylä on sijoitettu onnistuneesti aula- ja ruokailutilojen sivuun. Käytävien päitä on ansiokkaasti avattu ja kulkuväyliä elävöitetty levennyksillä.

Kellariin sijoittuvat perusopetustilat on varustettu vain yläikkunoin ja jäävät liian hämäräksi. Kirjaston sijoittumista neljänteen kerrokseen ei ole ratkaistu onnistuneesti. Monet opetustilat ovat esteellisiä. Teknisen työn ja kotitalouden huoltoyhteydet muodostuvat vaikeiksi.

Muuntojoustavuuden osalta siipimäiset rakennuskappaleet toimivat kohtuullisen hyvin. Teknistaloudellisessa tarkastelussa ehdotukselle muodostuu melko suuri peittoala ja rakennusvaipan määrä.

Ehdotuksen peruskonsepti on mielenkiintoinen ja lähtökohta poikkeaa useimmista ehdotuksista. Työ olisi kaivannut lisää kehittämistä toimintojen sujuvoittamiseksi ja eheän kokonaisuuden luomiseksi.

## 43 Kaljuuna

Kerrosluvultaan varsin korkea harjakattoinen rakennusmassa liittyy määrätietoisesti ja tiiviisti Vesitorninkadun katulinjaan. Rakennus muodostaa korkean päätteen läntiselle aukionäkymälle. Sisäänkäyntien rooli jää vaatimattomaksi ja katuliittymää vaivaa ahtaus. Massoitteilla olisi mahdollistettu väljä pihatila koululle. Pysäköinnin sijoittaminen keskeiselle piha-alueelle on virhe. Polkupyöräkatos sulkee puukoulun ikävästi ulos katunäkymästä. Liikenteelliset perusjärjestelyt ovat toimivia. Massoitteellisesti liitos kivikouluun on siro.

Julkisivujen ote on ankan systemaattinen ja pilasterimaiset osat rytmittävät aukotusta. Puun käyttö kovimman julkisivurasituksen maantasokerroksessa vaikuttaa ristiriitaiselle mutta tuo mukavasti lämpöä materiaalipalettiin.

Sisätilojen järjestelyt ovat loogisia ja tehokkaita mutta kokonaisuus jää ahtaaksi. Liittymä kivikouluun on tehty kapealla käytävällä. Massoittelessa liitos on toimiva ja siro, mutta toiminnallisesti ratkaisu on jää liian ahtaaksi. Keittiön, linjaston ja ruokailun muodostama kokonaisuus on toimiva.

Sisätiloille osoitettu materiaalimaailma on arkinen – aiheutuen osittain karkeasta visualisoinnista.

Teknitaloudellisessa tarkastelussa ehdotus on yksinkertaisen rakennusmassan ja sotilaallisen julkisivuotteen ansiosta melko potentiaalinen.

Kokonaisuutena ehdotuksen lähtökohta potentiaalinen ja mielenkiintoinen. Valitettavasti ratkaisun hiominen ja arkkitehtuurin kirkastaminen on jäänyt kesken.

## 8. Kilpailun tulos

### 8.1 Palkinnot, lunastukset ja kunniamaininnat

Tuomaristo päätti yksimielisesti jakaa palkinnot, lunastukset ja kunniamaininnat seuraavasti:

I palkinto 60 000 euroa ehdotukselle nro 6 nimimerkki "Ruudut"  
jaettu II palkinto 37 500 euroa ehdotukselle nro 44 nimimerkki "Propelli"  
jaettu II palkinto 37 500 euroa ehdotukselle nro 49 nimimerkki "Riimi"

Lunastus 15 000 euroa ehdotukselle nro 2 nimimerkki "Enemmän kuin"  
lunastus 15 000 euroa ehdotukselle nro 47 nimimerkki "Podium"

kunniamaininta ehdotukselle nro 10 nimimerkki "KALEIDOSKOOPPI"  
kunniamaininta ehdotukselle nro 18 nimimerkki "YKSI PLUS KOLME"  
kunniamaininta ehdotukselle nro 52 nimimerkki "Opot ja Ypöt"  
kunniamaininta ehdotukselle nro 57 nimimerkki "OTAVA"

SAFA oli hakenut palkinnoille verovapauden vuodelle 2022.

### 8.2 Suositus jatkotoimenpiteistä ja jatkokehittelyohjeet

Tuomaristo päätti yksimielisesti suositella ehdotusta nro 6 nimimerkki "Ruudut" jatkotyön pohjaksi. Luonnossuunnitteluvaiheessa tulee varmistua, että ehdotuksen kehittämiseksi asetetut, käyttäjienryhmien asettamat tavoitteet ja rakennustekniset tavoitteet täyttyvät.

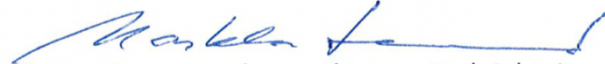
### 8.3 Arvostelupöytäkirjan varmennus



Esa Sirviö, kaupunginjohtaja, puheenjohtaja



Jukka Tanska, opetustoimen johtaja




Markku Hannonen, kaupunkisuunnittelujohtaja



Tomi Purovaara, kulttuurijohtaja



Pirjo Lamminaho, nuorisotoimen johtaja



Vesa-Jukka Vornanen, KTT, tekninen johtaja



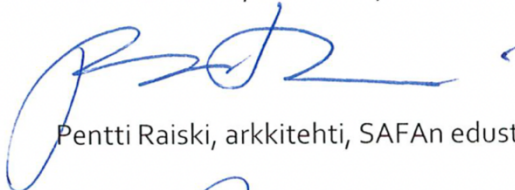
Tero Huusko, toimitilapäällikkö



Leila Hietala, kaupunginarkkitehti



Risto Huttunen, arkkitehti, SAFAn edustaja



Pentti Raiski, arkkitehti, SAFAn edustaja



Antti Pirhonen, sihteeri

Pöytäkirjan allekirjoituksen jälkeen avattiin kilpailuehdotusten tekijätiedot sisältävät dokumentit.

Ehdotusten tekijöiksi osoittautuivat:

### **1. palkinto ehdotus nro 6 nimimerkki "Ruudut"**

Tekijänoikeuden haltija:

AOR Arkkitehdit Oy

Tekijät:

Erkko Aarti, arkkitehti SAFA

Jussi Eskelinen, arkkitehti SAFA

Kuutti Halinen, arkkitehti SAFA

Lauri Klemola, tekniikan kandidaatti

Lauri Kärpänoja, tekniikan kandidaatti

Arto Ollila, arkkitehti SAFA

Mikki Ristola, arkkitehti SAFA

Lassi Siitonen, arkkitehti

### **Jaettu 2. palkinto ehdotus nro 44 nimimerkki "Propelli"**

Tekijänoikeuden haltijat:

Lukkaroinen Arkkitehdit Oy ja Arkkitehdit Davidsson Tarkela Oy

Tekijät:

Lukkaroinen Arkkitehdit Oy:

Petri Pettersson

Pirkko Kukkurainen

Simo Rasmussen

Joonas Koskelo

Tellervo Karinsalo

Riina Marjomaa

Anna Ervasti-Gussander

Laura Sorri

Arkkitehdit Davidsson Tarkela Oy:

Niklas Mahlberg

Karen Branick

Yordi Lara-Ochoa

Loci Maisema-arkkitehdit Oy:

Pia Kuusiniemi

Anni Virolainen

**Jaettu 2. palkinto ehdotus nro 49 nimimerkki "Riimi"**

Tekijänoikeuden haltija:

MUUAN oy

Tekijät:

MUUAN oy

Tuulikki Tanska

Anna Wawrzyniak

Aleksi Rastas

Tiina Antinoja

Olli Metso

Maisema-arkkitehtuuri: Helsingin maisema-arkkitehtitoimisto HELMA Oy

Annaleena Puska

Tuuli Salovuori

**Lunastus ehdotus nro 2 nimimerkki "Enemmän kuin"**

Tekijänoikeuden haltijat/tekijät:

ARKKITEHTITOIMISTO OPUS / APOLLONKATU 6 00100 HELSINKI

Matias Kotilainen

Tuomas Martinsaari

Paul Thynell

**Lunastus ehdotus nro 47 nimimerkki "Podium"**

Tekijänoikeuden haltijat/tekijät:

Arkkitehtitoimisto OPUS Oy

Matias Kotilainen

Tuomas Martinsaari

Paul Thynell

**Kunniamaininta ehdotus nro 10 nimimerkki "KALEIDOSKOOPPI"**

Tekijänoikeuden haltijat/tekijät:

Kimmo Lintula, Arkkitehti SAFA, professori

Niko Sirola, Arkkitehti SAFA, professori

Mikko Summanen, Arkkitehti SAFA, professori

Arkkitehtitoimisto K2S Oy

Avustajat:

Iiro Virta, Tekniikan kand. (ARK)



Anna Suominen, Tekniikan kand. (ARK)

Linda Valkama, Tekniikan kand. (ARK)

**Kunniamaininta ehdotus nro 18 nimimerkki "YKSI PLUS KOLME"**

Tekijänoikeuden haltija/tekijä:

Johannes Liiman, tekn.kand. (ark)

**Kunniamaininta ehdotus nro 52 nimimerkki "Opot ja Ypöt"**

Tekijänoikeuden haltijat:

JKMM Arkkitehdit

Samuli Miettinen

Tekijänoikeus: Ehdotuksen tekijänoikeuden omistavat JKMM arkkitehtien perustajaosakkaat:

Asmo Jaaksi, Teemu Kurkela, Samuli Miettinen, Juha Mäki-Jyllilä Ehdotuksen suunnitteluryhmä JKMM Arkkitehdit

Tekijät:

Samuli Miettinen, pääsuunnittelija, arkkitehti SAFA

Asmo Jaaksi, arkkitehti SAFA

Teemu Kurkela, arkkitehti SAFA

Juha Mäki-Jyllilä, arkkitehti SAFA

Avustajat:

Edit Bajsz, arkkitehti SAFA

Samuli Summanen, arkkitehti SAFA

Jussi Vepsäläinen, arkkitehti

Kristian Forsberg, arkkitehti SAFA

Ville Räikkönen, DI

Samppa Lappalainen, arkkitehti

**Kunniamaininta ehdotus nro 57 nimimerkki "OTAVA"**

Tekijänoikeuden haltijat/tekijät:

Jens Regårdh, Arkkitehti

Joni Kopra, tekn. kand.