

Bss + SKiB Kampus

Arkkitehtuurikutsukilpailu 9.9.2020 – 11.11.2020

Kilpailuohjelma
25.8.2020

Bss + SKiB Kampus

SISÄLTÖ

1	KILPAILUKUTSU.....	3
1.1	Kilpailun järjestäjä, luonne ja tarkoitus	3
1.2	Osanotto-oikeus	3
1.3	Palkinnot ja lunastukset	3
1.4	Palkintolautakunta	3
1.5	Kilpailuohjelman hyväksyminen	4
1.6	Kilpailun ohjelma-asiakirjojen luovutus	4
1.7	Kilpailun aikataulu	4
2	KILPAILUTEKNISET TIEDOT	5
2.1	Ohjelma-asiakirjat	5
2.2	Kilpailua koskevat kysymykset ja lisäohjeet.....	5
2.3	Kilpailun ratkaiseminen, tuloksen julkistaminen ja näytteillepano.....	5
2.4	Jatkotoimenpiteet kilpailun seurauksena	5
2.5	Kilpailuehdotusten käyttöoikeus.....	6
2.6	Kilpailuehdotusten palautus	6
2.7	Kilpailuehdotusten vakuuttaminen	6
2.8	Kilpailun säännöt.....	6
2.9	Kilpailun kieli	6
3	KILPAILUTEHTÄVÄ	7
3.1	Kilpailutehtävän tausta	7
3.2	Kilpailun tavoitteet	9
3.3	Suunnitteluohjeet	11
3.4	Kilpailuehdotusten arvosteluperusteet	16
4	EHDOTUSTEN LAADINTAOHJEET	17
4.1	Vaaditut asiakirjat.....	17
4.2	Kilpailusalaisuus.....	18
4.3	Kilpailuehdotusten sisäänjätö	18

1 KILPAILUKUTSU

1.1 Kilpailun järjestäjä, luonne ja tarkoitus

Svenska Kulturfonden i Björneborg järjestää arkkitehtuurikutsukilpailun Bss + SKiB Kampuksen uudisrakennuksen suunnittelusta. Kilpailu järjestetään laadittavan asemakaavamuutoksen ja tulevan toteutus-suunnittelun tueksi.

Uudisrakennus tulee sijoittumaan säätiön omistamille tonteille Porin kaupungin 3. kaupunginosassa (Malminpää) 36. korttelissa. Uudisrakennus tulee täydentämään nykyisiä koulurakennuksia ja toimimaan niiden kanssa yhtenäisenä kokonaisuutena. Rakentamisen yhteydessä puretaan tonteilla sijaitsevia rakennuksia.

Kilpailun tavoitteena on löytää korkeatasoinen ja käyttäjiä parhaalla mahdollisella tavalla palveleva kokonaisratkaisu, jonka merkittävässä roolissa on suunniteltava uudisrakennus ja sen arkkitehtuuri.

Kilpailu järjestetään yhteistyössä Suomen Arkkitehti-liiton (SAFA) kanssa.

1.2 Osanotto-oikeus

Arkkitehtuurikilpailu järjestetään kutsukilpailuna, johon on kutsuttu seuraavat arkkitehtitoimistot:

- Arkkitehdit LSV
- JKMM Architects
- Lahdelma & Mahlamäki Arkkitehdit
- Sigge Arkkitehdit Oy
- Verstas Arkkitehdit Oy

1.3 Palkinnot ja lunastukset

Kullekin kilpailuun kutsutulle, hyväksytyyn kilpailuehdotuksen jättäneelle suunnitteluryhmälle maksetaan palkkiona 20 000 € (alv 0%). Palkkio maksetaan Suomen Arkkitehtiiliiton kautta kilpailun ratkettua. Summista vähennetään 10% arkkitehtituomarin palkkiota ja SAFA:n kuluja varten.

Tavoitteena on, että voittanut suunnittelutoimisto saa tehtäväkseen kohteen arkkitehti- ja pääsuunnittelun.

1.4 Palkintolautakunta

Palkintolautakuntaan kuuluvat:

Tuomariston puheenjohtaja
Petri Piirta
Arkkitehti SAFA
Suomen Arkkitehtiiliiton kilpailutoimikunnan nimeämä tuomari

Matti Asmala
Arkkitehti SAFA

Risto Reipas
Arkkitehti SAFA
Asemakaava-arkkitehti
Porin kaupunki

Juhani Ruohonen
Museopalvelujohtaja
Turun kaupunki

Erik Rosenlew
Hallituksen puheenjohtaja
Svenska Kulturfonden i Björneborg s.r. (SKiB)

Martin Hartman
Johtava rehtori
Björneborgs svenska samskolan (BSS)

Nina Deger-Setälä
Björneborgs svenska samskolan (BSS)

Isabella Ojanperä
Björneborgs svenska samskolan (BSS)

Suomen Arkkitehtiiliiton kilpailusääntöjen mukaisia ammattijäseniä palkintolautakunnassa ovat Petri Piirta, Risto Reipas ja Matti Asmala.

Palkintolautakunta voi kuulla tarvittaessa myös muita tarpeelliseksi katsomiaan asiantuntijoita.

Palkintolautakunnan sihteerinä toimii arkkitehti Ruut Ronni, A-Insinöörit Rakennuttaminen Oy.

Asiantuntijat eivät osallistu päätöksentekoon eikä heillä ole oikeutta osallistua kilpailuun. Myöskään kilpailun sihteeri ei osallistu päätöksentekoon.

1.5 Kilpailuohjelman hyväksyminen

Kilpailun järjestäjät, kilpailun palkintolautakunta ja Suomen Arkkitehtiiliiton kilpailuasiantuntija ovat hyväksyneet tämän kilpailuohjelman liitteineen.

1.6 Kilpailun ohjelma-asiakirjojen luovutus

Kilpailuohjelma ja muu kilpailumateriaali on ladattavissa kilpailun internet-sivuilta osoitteesta www.skib.fi/kampuskilpailu.

Kilpailuun osallistuvilla on oikeus käyttää kilpailun aineistoa ainoastaan kilpailuehdotuksen laatimiseen. Aineiston osittainenkin käyttö muuhun tarkoitukseen on kielletty.

1.7 Kilpailun aikataulu

Kilpailuaika alkaa 9.9.2020 ja päättyy 11.11.2020.



2 KILPAILUTEKNISET TIEDOT

2.1 Ohjelma-asiakirjat

Ohjelma-asiakirjoja ovat tämä kilpailuohjelma sekä sen liitteet:

1. Kilpailualueen sijainti (ilmakuva)
2. Yleiskaava (pdf)
3. Voimassa oleva asemakaava (pdf, dwg)
4. Pohjakartta, johon on merkitty kilpailualueen ja tarkastelualueen rajaus (pdf, dwg), 1:500
5. Tontinkäyttöluonnos
6. Tilaohjelma
7. Tila- ja yhteyskaavio sekä tilasovitus vanhoista rakennuksista
8. Olemassa olevien rakennusten pohjapiirustukset (pdf, dwg, IFC)
9. Naapuritontin julkisivupiirustus (pdf)
10. Olemassa olevien rakennusten tilaluettelo rakennuksittain
11. Liikennemeluselvitys (A-Insinöörit Suunnittelu Oy)
12. Porin ruutukaavakeskusta – Modernin rakennusperinnön inventointi 2019 (Porin kaupunkisuunnittelu, Satakunnan museo)
13. Otavakadun 14b rakennusinventointi, koulurakennus (Rosa Huset) ja puukäsityöhuoneet (Satakunnan museo)
14. Eteläpuiston ja Mikonkadun kulman rakennusinventointi (Satakunnan museo)
15. Valokuvia nykytilasta: katunäkymiä, ilmakuvia
16. Hankesuunnitelma

2.2 Kilpailua koskevat kysymykset ja lisäohjeet

Kilpailijoilla on oikeus esittää ohjelmaa koskevia kysymyksiä ja pyytää lisäselvityksiä kilpailun aikana. Kysymykset toimitetaan sähköpostilla kilpailun sihteerille osoitteeseen ruut.ronni@ains.fi. Sähköposti otsikoidaan ”Bss + SKiB Kampus”.

Kysymysten tulee olla perillä viimeistään keskiviikkona 30.9.2020 klo 14.00.

Kysymykset ja palkintolautakunnan vastaukset niihin julkaistaan 9.10.2020 mennessä kilpailun internet-sivulla.

2.3 Kilpailun ratkaiseminen, tuloksen julkistaminen ja näytteillepano

Arvioinnista laaditaan pöytäkirja, joka sisältää kilpailun yleisarvostelun sekä ehdotuskohtaisen arvioinnin.

Kilpailun tulos julkistetaan palkintojenjakotilaisuudessa, jonka ajankohta ilmoitetaan myöhemmin.

Kilpailun tulos pyritään julkaisemaan joulukuussa 2020 / tammikuussa 2021.

Arviointiin hyväksytyt kilpailuehdotukset asetetaan yleisökommentointia varten nähtäville myöhemmin ilmoitettavalla tavalla arvostelutyön aikana. Kilpailutoita koskeva palaute esitellään palkintolautakunnalle ja lautakunnalla on oikeus käyttää palautetta arviointityönsä pohjana.

Kilpailun tulosten julkistamisen jälkeen asetetaan palkintolautakunnan arvostelupöytäkirja nähtäville kilpailun internet-sivulle.

Kilpailun tulokset julkaistaan kilpailun verkkosivuilla, Arkkitehti uutisissa sekä Suomen Arkkitehtiliiton verkkosivuilla www.safa.fi.

2.4 Jatkoimenpiteet kilpailun seurauksena

Palkintolautakunta antaa kilpailun järjestäjille suosituksensa jatkotoimista kilpailun tuloksen perusteella. Tavoitteena on tehdä suunnittelusopimus koulukeskuksen pää- ja arkkitehtisuunnittelusta voittaneen ehdotuksen tekijän kanssa. Kilpailun järjestäjä neuvottelee kilpailun voittajan kanssa suunnittelutoimeksiannosta. Ellei toimeksiantosopimusta synny, Tilaa-jalla on oikeus neuvotella toimeksiannosta muiden kilpailuun osallistuneiden kanssa.

Suunnittelutyö on tarkoitus käynnistää välittömästi kilpailun päättyttyä. Tavoitteena on rakennuksen rakentamisen aloittaminen 01/2022, mikäli asemakaavamuutos saa lainvoiman.

2.5 Kilpailuehdotusten käyttöoikeus

Kilpailun järjestäjällä on omistusoikeus kaikkiin kilpailuehdotuksiin tekijänoikeuden jäädessä ehdotuksen tekijälle.

Kilpailun järjestäjällä on oikeus julkaista kilpailuehdotusten aiheita ja materiaalia korvauksetta. Myös Suomen Arkkitehtiliitolla on oikeus kilpailuehdotusten julkaisemiseen. Julkaisun yhteydessä tulee aina mainita kyseisen ehdotuksen tekijä.

Järjestäjällä ja toimeksiannon saaneella suunnittelijalla on oikeus käyttää hyväkseen muiden ehdotusten aiheita ja ideoita tekijänoikeuslain mukaisesti.



2.6 Kilpailuehdotusten palautus

Kilpailuehdotukset jäävät kilpailun järjestäjän omaisuudeksi eikä niitä palauteta.

2.7 Kilpailuehdotusten vakuuttaminen

Kilpailuehdotuksia ei vakuuteta järjestäjän toimesta.



2.8 Kilpailun säännöt

Kilpailussa noudatetaan tätä kilpailuohjelmaa sekä Suomen Arkkitehtiliiton kilpailusääntöjä.

Kilpailuohjelma liitteineen on kilpailun järjestäjän, palkintolautakunnan sekä Suomen Arkkitehtiliiton kilpailuasiantuntijan hyväksymä.

2.9 Kilpailun kieli

Kilpailuehdotukset ja kilpailun asiakirjat laaditaan suomen kielellä.



3 KILPAILUTEHTÄVÄ

3.1 Kilpailutehtävän tausta

Svenska Kulturfonden i Björneborg, SKiB ja Björneborgs svenska samskolas ab, Bss

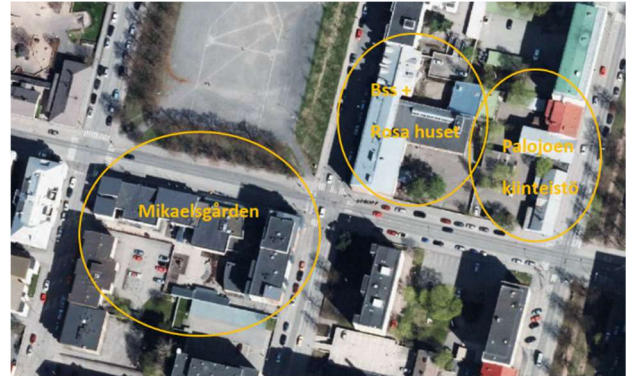
Svenska Kulturfonden i Björneborg (SKiB) on Hjalmar Widbomin vuonna 1919 perustama sitoutumaton, yksityinen ja yleishyödyllinen säätiö. Säätiön tehtävänä on ruotsinkielisten kulttuuripyrkimysten tukeminen Porissa ja Porin ympäristössä. Säätiö toteuttaa tehtäväänsä ylläpitämällä ruotsinkielistä koulutusta Porissa ja tukemalla kulttuuritoimintaa, joka on yhteneväistä säätiön tehtävän kanssa. Säätiö myös hallinnoi Werner Petrellin rahastoa (Älderdomsbjälpen i Björneborg), jonka tehtävänä on ikäihmisten tukeminen. Rahasto toteuttaa tehtäväänsä ylläpitämällä senioriasumista ja yhteisöllisyyttä 'Hyvä ikääntyminen' toimintakonseptin avulla.

Björneborgs svenska samskolas ab (Bss) vastaa nykyisellään noin 100 lapsen (0-6 vuotiaat) päivä- ja iltapäivähoidosta, noin 270 oppilaan esi-, peruskoulu- ja lukio-opetuksesta sekä 1. ja 2. luokan iltapäiväkerhotoiminnasta. Ruotsin kielellä ja kulttuurilla on keskeinen asema sekä toiminta- ja opetuskielenä että oppiaineena.

Uudisrakennushanke

Uudisrakennushankkeen taustalla on ruotsinkielisen yhtenäiskoulun ja päiväkodin toimintojen sijoittuminen säätiön omistuksessa oleviin erillisiin kiinteistöihin, oppimisympäristöjen muutospainet ja lisätilojen tarve. Tällä hetkellä päiväkotia ja esikoulu toimivat Mikaelsgårdenin kiinteistössä Mikonkatu 20-22:ssa ja yhtenäiskoulu Otavankatu 16:ssa sijaitsevassa useasta rakennuksesta koostuvassa kiinteistössä.

Kilpailualueen sijainti ja asemakaavatilanne



Kilpailualue kuuluu Porin ruutukaavakeskustan alueella sijaitsevaan 3. kaupunginosaan (Malminpää). Kilpailualue koostuu neljästä tontista, joista kahdella sijaitsevat Bss:n nykyiset rakennukset. Muut kaksi tonttia muodostavat nk. Palojoen kiinteistön, jossa sijaitsee osin tyhjiillään ja osin liikekäytössä vuokratuna toimivia rakennuksia. Koulutoiminnan kannalta olennaisena lisänä on Mikokadun toisella puolella viistoittain sijaitseva Mikaelsgårdenin kiinteistö, jossa sijaitsee osa koulutoiminnan tiloista, mm. koulun nykyinen ruokala.

Kilpailualue rajautuu etelässä Mikonkatuun idässä Eteläpuistoon, pohjoisessa naapuritontteihin ja lännessä Otavankatuun. Kilpailualueen ympärillä sijaitsee asuin- ja liiketilakäytössä olevia 1950-luvun jälkeä rakennettuja rakennuksia.

Kilpailualueen tontit ovat nykyisellään Kiinteistö Oy Tukkurin ja SKiB:n omistuksessa. Tavoitteena on, että koko kampus alueineen ja kiinteistöineen tulee jatkossa olemaan yhden kiinteistöosakeyhtiön omistuksessa hallinnan yksinkertaistamiseksi (KOy Tukuri).

Kilpailualueella sijaitseva koulurakennus (Rosa Huset) on asemakaavassa suojeltu seuraavasti: ”Kaupunkikuvan kannalta tärkeä rakennus. Maankäyttö- ja rakennuslain 57 pykälän 2 momentin nojalla määrätään, että rakennusta ei saa purkaa ilman pakottavaa syytä. Rakennuksessa suoritettavien muutosten tulee olla sellaisia, että rakennuksen kaupunkikuvallisesti merkittävä luonne säilyy.”

Osa rakennuksista on merkitty Porin ruutukaavakeskustan alueen rakennuksista laadittuun Modernin rakennuserinnön inventointi 2019 -raporttiin.

Kilpailualueella sijaitsevasta koulurakennuksesta (Rosa Huset) ja sen piharakennuksesta on laadittu rakennusinventointi Satakunnan museon toimesta vuonna 1997.

Kilpailualueen länsipuolella sijaitsee Liisantorin lähivirkistysalue. Lähivirkistysaluetta käytetään aktiivisesti osana koulun liikunnanopetusta ja sinne on suunniteltu maanalaista kulkuyhteyttä koulun olemassa olevasta yhdyskäytävästä Mikonkadun alapuolella.

Kilpailualue rajautuu idässä Eteläpuistoon, joka on osa Porin kansallista kaupunkipuistoa. Kaupunkipuiston alue on yleiskaavassa merkitty merkinnällä S-1, jonka mukaisesti alueen rakennus- ja kulttuurihistorialliset arvot tulee säilyttää kaupunkikuvassa.

Uudisrakentamisen mahdollistava asemakaavamuutosprosessi on käynnistetty keväällä 2020 ja siihen liittyvä osallistumis- ja arviointisuunnitelma on ollut nähtävillä kesällä 2020. Asemakaavaluonnos tulee nähtäville syksyn 2020 aikana ja siihen tehdään tarvittavat muutokset arkkitehtuurikilpailun tulosten ratkettua alkuvuodesta 2021. Arkkitehtuurikilpailun kanssa samanaikaisesti etenevässä asemakaavaprosessissa tutkitaan myös asuntorakentamisen sijoittumista tontille osana kampuskokonaisuutta.

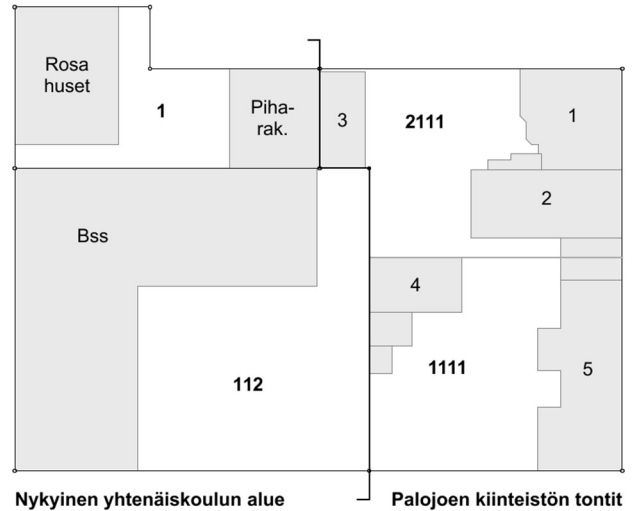
Asuntorakentamista ei sisällytetä tähän suunnitelukilpailuun osana suunnittelutehtävää eikä sen toteutumisen mahdollisuuksia tarvitse tarkastella ehdotuksen laadinnassa. Mahdollinen asuntorakentamisen sijoittuminen tontille tullaan tarkastelemaan kaavamuutosprosessissa arkkitehtuurikilpailun ratkaisemisen jälkeen.

Rakennuspaikan pohjaolosuhteita on tutkittu rakennettavuustutkimuksin ja tiedossa on, että pohjaolosuhteet rakennuspaikalla ovat haastavat. Uudisrakennus tulee perustaa pääsääntöisesti paaluperustuksen varaan. Alimmat lattiat tulee rakentaa pääsääntöisesti kantaviksi, mutta esimerkiksi autohallina toimivan kellaritilan lattia on mahdollista rakentaa maanvaraiseksi. Pohjaveden taso on n. 5m nykyisen maanpinnan alapuolella.

Mikonkadun ja Eteläpuiston liikennemäärät on tunnistettu niin suuriksi, että ne edellyttävät melulta suojaavia rakennuksia tai rakenteita sekä Eteläpuiston että Mikonkadun puolella.

Kilpailualueen rakennukset

Kilpailualueella sijaitsee sekä säilyviä että purettavaksi aiottuja rakennuksia. Nykyiset koulurakennukset Bss, Rosa Huset ja piharakennus säilytetään kokonaisuudessaan.



Arkkitehti Ragnar Nybergin vuonna 1963 suunnittelema ja W. Rosenlew & Co:n rakennuttama Bss on 1960-luvulle tyypillinen koulurakennus, jonka ominaispiirteitä ovat länsijulkisivun nauhaikkunat ja puhtaaksi muuratut tiilijulkisivut. Se kuuluu aikakautensa harvoin punatiilipintaisiin rakennuksiin Porin keskustassa. Rakennuksen ominaispiirteet ovat säilyneet huolimatta 1990- ja 2000-luvuilla toteutetuista peruskorjauksista, joista jälkimmäisen yhteydessä viereinen, vuonna 1930 valmistunut asuinrakennus (Rosa Huset) liitettiin osaksi koulurakennusta.

Satakunnan museon laatimassa rakennusinventoinnissa yhtenäiskoulurakennus on arvotettu luokkaan A oman aikansa arkkitehtuurin laadukkaana ja tunnistettavana edustajana, jonka ominaispiirteet ovat säilyneet ja muutokset on toteutettu alkuperäistä arkkitehtuuria kunnioitten. Rakennus on kaupunkikuvallisesti merkittävä. Julkisivut tulee säilyttää ja korjauksissa käyttää alkuperäisiä vastaavia materiaaleja.

Rosa Huset on Uno Helmisen suunnittelema tiilirunkoinen, rapattupintainen rakennus, joka on valmistunut vuonna 1930 asuinrakennukseksi ja muutettu koulukäyttöön 1990-luvun alkupuolella, jolloin rakennukseen tehtiin myös julkisivumuutoksia. Sisätiloissa on säilynyt jonkin verran arvokkaita alkuperäisiä rakennusosia.

Rosa Husetin tiilirunkoinen, rapattupintainen piharakennus on valmistunut 1920-luvulla ennen pääarakennusta tai sen kanssa samaan aikaan. Rakennuksessa on alun perin sijainnut asuinhuone sekä autotalli. Rakennus muutettiin 1990-luvun alkupuolella koulun puutyön käsityötiloiksi ja sittemmin tiloihin on toteutettu myös tekstiilikäsityön tilat.

Palojoen kiinteistön rakennusten osalta on päädytty kaikkien rakennusten purkamiseen. Rakennuksista on laadittu inventointi Satakunnan museon toimesta vuonna 2015. Inventoinnin mukaan Eteläpuiston ja Mikonkadun kulma on tyypillinen porilainen keskustan reuna-alueen puutalokiinteistö ja yksi harvoista säilyneistä ehjistä tonttikokonaisuuksista ydinkeskustan alueella. Vaikka tontti on säilynyt, sen ympäristö on muuttunut voimakkaasti 1960-luvulta lähtien ja Eteläpuiston ja Mikonkadun kulman tontti onkin jäänyt irralliseksi ympäristössään. Myös rakennusten käytön taantuminen ja niiden jääminen vajaakäytölle on havaittavissa tonttikokonaisuuden ilmeessä. Uudisrakentamishankkeen esiselvitysvaiheessa on tutkittu rakennusten kuntoa ja pohdittu rakennusten säilyttämistä osittain osana suunniteltua uudisrakentamista. Teetettyjen kuntotutkimusten ja alustavien tontinkäyttöluonnosten pohjalta on kuitenkin päädytty ratkaisuun, jossa kaikki rakennukset puretaan uudisrakentamisen tieltä.

3.2 Kilpailun tavoitteet

Kilpailun tavoitteena on löytää toiminnallisesti, kaupunkikuvallisesti ja arkkitehtonisesti korkeatasoinen ratkaisu uudisrakennuksen rakentamiseksi Palojoen kiinteistön tontille. Rakennuksen tulee liittyä ympäröivään kaupunkirakenteeseen luontevasti, olla kaupunkikuvallisesti merkittävä ja houkutella kaupunkilaisia kampukselle. Käyttäjilleen rakennuksen tulee antaa elämyksiä ja monipuolisuutta niin kulttuuri- ja kasvu- kuin myös oppimisympäristönä. Rakennuksen pitkäaikaiskestävyyttä varmistavat sen muuntojoustavuus, energiatehokkuus sekä kestävän kehityksen mukaiset ratkaisut rakentamisessa. Rakennus halutaan toteuttaa puurakenteisena.

Uudisrakennushankkeen lähtökohtana ovat:

- Tilaajan tarpeiden mukaisen uuden opetus- ja kulttuurirakennuksen sijoittuminen nykyisen koulurakennuksen viereisille Palojoen tonteille osana laajempaa kulttuurikeskuskokonaisuutta.

- Palojoen tonteilla olevien ikääntyneiden ja huonokuntoisten rakennusten purkaminen.
- Nykyisten koulutilojen tarvittavat tilamuutokset.

Uudisrakennushankkeen tavoitteena on varmistaa käyttäjälle **turvalliset, terveelliset ja toimivat tilat** siten, että ne palvelevat tarkoitettua toimintaa pitkällä aikavälillä **huomioiden myös oppimisympäristön tulevat muutostarpeet**.

Kampusvisio

Vetovoimainen kampus on olemukseltaan tapahtumia, vuorovaikutusta, koulutusta, perinteitä, viestintää ja verkostoitumista. Kampuksella on oma identiteetti, johon liittyy vahvasti ruotsin kieli.

Kampus on lisäksi:

- turvallinen
- osallistava
- aktiivinen
- toiminnallinen
- kutsuva
- kansainvälinen
- painopisteenä kestävä kehitys.

Suunnittelutavoitteet

Kampus paikkana

Hyvä paikka

Kampus on parhaimmillaan hyvä paikka monelle sukupolvelle käydä koulua ja olla töissä: kestävä kehitystä tukeva, tehty luonnonmateriaaleista, aikaa kestävä ja pitkällä tähtäimellä suunniteltu eri ikäisten kohtaamispaikka. Se on kaiken ruotsinkielisen opetuksen ja kulttuurin yhteistila; porilaisen suomenruotsalaisuuden mahdollisuus avautua kaupunkiin päin, tarjota tukea ja mahdollisuuksia perheille, jotka haluavat oppia ja vahvistaa ruotsin kieltään sekä tarjota toimintamahdollisuuksia koulun oppilaille. Kampus on opetuskeskus, joka heijastaa ja mahdollistaa oppipolun esikoulusta lukioon ja kasvattaa toisilta oppimiseen ja toisten huomioon ottamiseen. Kampus on ensisijaisesti koulu, toisaalta monikielinen kulttuurikeskus.

Täynnä mahdollisuuksia

Kampuksen sisä- ja ulkotiloista löytyy monipuolista ja motivoivaa tekemistä eri ikäisille oppijoille ja kampus kiinteistönä tukee aktiivista yhteistyötä eri luokka-asteiden välillä. Kampuksen hyvät, turvalliset ja viihtyisät oleskelutilat vapaa-ajanviettoon houkuttelevat perheitä ja oppilaita tulemaan koulun jälkeen kampukselle. Eläimet ovat myös sallittuja kampuksella. Sisätiloissa on myös julkinen oleskelutila, jonne voi tulla vaikka oman kahvitermosmukinsa kanssa istuskelemaan ja tapaamaan muita vanhempia - oleskelutila helpottaa luokan vanhempien yhteistyötä ja verkostoitumista. Kampus on ”matalan kynnyksen paikka”, jossa teemat vaihtuvat.

Yhteinen olohuone

- Mukava ja avoin kohtaamispaikka eri ikäisille
- Kodikas, mutta moderni
- Viihtyisä
- Helposti siivottava
- Puoleensa vetävä
- Helposti lähestyttävä
- Ei liian elitistinen

Puurakentamisen suunnannäyttäjä

SKiB haluaa olla edelläkävijä satakuntalaisessa koulurakentamisessa rakentaessaan kampuksen uudisrakennuksen puurakenteisena. Terve ja ekologinen hiiltä sitova rakennus tulee olemaan Satakunnan houkuttelevin ja paras koulu upealla, inspiroivalla ja ajattomalla kampuksella.

Arkkitehtoniset tavoitteet

Uudisrakennuksen arkkitehtonisiksi tavoitteiksi on määritelty:

Arkkitehtuuri viestii kulttuuritoiminnasta

- Julkisesti näyttäytyy paikka, missä on runsaasti monipuolista toimintaa.
- Taide on osa kokonaisuutta ja arkkitehtuuri mahdollistaa vaihtuvat esillepanot niin ulkona kuin sisällä.

Kutsuva paikka

- Pääsisäänkäynnissä on vetovoimaa ja siihen liittyy katos ja / tai pieni julkinen ulkotila.

- Kampuksen kasvot kaupunkikuvassa ovat Eteläpuiston suuntaan ja / tai Mikonkadun / Eteläpuiston kulmassa. Painoarvoltaan merkittävin julkisivu osoitetaan arkkitehtuurin keinoin.
- Valaistusta käytetään korostamaan rakennuksen arkkitehtuuria sekä taidetta ja lisäämään paikan kutsuvuutta.

Moderni puurakennus

- Rakennus edustaa omaa aikakauttaan osana kampuskokonaisuutta.
- Kestävä rakentaminen näkyy arkkitehtuurissa:
- valitaan kestävä materiaalit, jotka vanhenevat kauniisti
- yksityiskohdissa pyritään ajattomuuteen
- aurinkopaneelit ja muu tekniikka huomioidaan osana kokonaisuutta
- Massoitellulla ja piha-alueen materiaalivalinnoilla huomioidaan säilyvät rakennukset.
- Uuden ja vanhan liittymäkohdat suunnitellaan huolellisesti ja annetaan säilyvälle osalle omat tilansa.

Tilojen luonne

- Kahvila ja kirjasto ovat kodikkaita.
- Suuret yleisötilat ovat arvokkaita / juhlabia.
- Oppilaiden tilat voivat olla leikkisiä ja siellä arkkitehtuuri tarjoaa alustan, mihin sopii pedagogisesti monipuolinen tekeminen.
- Valaistuksen avulla mahdollistetaan erilaiset tunnelmat sisätiloissa

Tekniset tavoitteet

Uudisrakennuksen suunnittelun keskeisiksi teknisiksi tavoitteiksi on määritelty:

- Terve rakennus
- Turvallisuus
- Esteettömyys ja ergonomia
- Hyvä akustiikka
- Asianmukainen valaistus
- Suunnittelu kokonaisuuden näkökulmasta
- Tilojen monikäyttöisyys ja muunneltavuus
- Yhteiskäyttöiset tilat
- Digitaalisen teknologian ja palvelujen huomiointi
- Panostus toimintaan liittyviin oheistiloihin
- Käytön helppous
- Ekologisuus

Uudisrakennus suunnitellaan rakenteeltaan **kestäväksi, turvalliseksi ja muuntojoustavaksi**. Hankkeen tavoitteena on, että rakennuksen elinkaari on rakennuksen rungon osalta vähintään 100 vuotta. Yleisenä tavoitteena tilojen osalta on **muuntojoustavuus**. Rakennusmateriaaleja käytetään niiden luonteelle ominaisella tavalla ja rakenteiden suunnittelussa suositaan vikasietoisia ratkaisuja. Rakennuksen **runko on pääosin puurakenteinen**.

3.3 Suunnitteluohjeet

Suunnittelukilpailu sisältää sekä uudisrakennuksen että nykyisen yhtenäiskoulun tilamuutoskokonaisuuden suunnittelun. Suunnittelussa **pääpaino on uudisrakennuksen tilaratkaisuilla ja niiden liittymisellä olemassa oleviin rakennuksiin**. Lisäksi toivotaan **ratkaisuehdotuksia nykyisen liikuntasalin ja sen alapuolisten tilojen toiminnallisuuden parantamiseen**. Liikuntasalin rakennusmassa ja erityisesti sen alapuolella sijaitsevat pukutilat käytävien rajaavat nykyisellään piha-alueen toiminnallisesti kah-tia ja luovat ulkotilaan pimeitä ja ankeita tiloja, joista haluttaisiin päästä eroon. Lisäksi pukutilat sijaitsevat tulevan kampuskokonaisuuden kannalta varsin keskeisellä paikalla, jota voitaisiin mahdollisesti hyödyntää paremmin rakennusosia yhdistävänä toiminnallisena nivelenä. Liikuntatiloihin liittyvien pukutilojen uutta sijoittelua tulee miettiä, jotta liikuntasalin alapuolinen tila voitaisiin ottaa muuhun, toiminnallisesti parempaan ja mahdollisesti avoimempaan käyttöön. Samassa yhteydessä voidaan pohtia myös Otavankadun puoleisen julkisivun ja sisäänkäyntien houkuttavuuden lisäämistä osana kokonaisuutta. Kilpailuehdotuksissa **ei kuitenkaan edellytetä** Otavankadun puoleisten julkisivumuutosten ratkaisujen esittämistä, vaan se tulee olemaan osa toteutus suunnittelukokonaisuutta.

Säilyvien rakennusten osalta muilta osin kilpailuehdotuksissa ei edellytetä tarkkaa tilasuunnittelua, vaan ehdotuksissa riittää tilakokonaisuuksien ja toiminnallisten yhteyksien esittäminen kaaviomaisesti. Säilyvien rakennusten osalta on laadittu kilpailuohjelman liitteenä oleva visuaalinen tilakonsepti sekä tilasovitus, joiden perusteella on tehty myös kilpailun tilaohjelma. Ehdotuksen tekijä voi hyödyntää annettua materiaalia sellaisenaan tai esittää tilakokonaisuuksien tasolla vaihtoehtoisia toiminnallista ratkaisua.

Osa koulun tiloista sijaitsee nykyisin kadun toisella puolella Mikaelsgårdenin kiinteistön tiloissa. Kilpailun tilaohjelma on laadittu olettamalla, että kaikki koulun toiminnot tullaan siirtämään pois Mikaelsgårdenin tiloista päiväkotiy- m. toiminnan laajentuessa. Ehdotuksessa tulee kuitenkin huomioida maanalainen kulkuyhteys Mikaelsgårdenin tiloihin. Kulkuyhteys toimii päiväkotilaisten ja koululaisten aktiivisena kulkureittinä tilojen välillä sekä mahdollisesti tulevaisuudessa myös turvallisena kulkureittinä Liisantorin ulkoliikuntapaikalle.

Kilpailuohjelman liitteenä on tilaohjelma, jossa on eritelty tilojen jakautuminen uudisrakennuksen ja olemassa olevien rakennusten välille. Kilpailuehdotuksessa voidaan vähäisessä määrin poiketa tilaohjelmasta, mutta uudisrakennuksen suunniteltu laajuus **ei saa kasvaa** kilpailuohjelmassa esitetystä hyötyala- ja kokonaislaajuudesta.

Kilpailuohjelman liitteenä on uudisrakentamishankkeesta laadittu hankesuunnitelma, jossa on esitetty yksityiskohtaisempia suunnittelu- ym. ohjeita tilakohtaisesti. **Kilpailijoiden ei edellytetä noudattavan hankesuunnitelman ohjeita täydellisesti**, vaan ehdotusten laadintaa varten on tähän kilpailuohjelmaan koottu tilakohtaisesti ne keskeiset uudisrakentamista ja tilamuutoksia koskevat asiat, jotka kilpailuehdotuksen laadinnassa **tulee huomioida**. Ehdotuksen laatija voi kuitenkin halutessaan hyödyntää vapaasti hankesuunnitelmaan koottua laajaa suunnittelu- ym. ohjeistusta.

Yleinen kuvaus tilojen käytöstä

Tiloja käyttää tulevaisuudessa varsinaisessa toiminnassa n. 410 oppilasta ja 65 henkilökunnan jäsentä. Koulutoiminnan ulkopuolisia käyttäjiä ovat iltapäiväkerhot, oppilaiden vanhemmat sekä ruokalan, kirjaston, kahvilan ja arkiston eri ikäiset asiakkaat. Toiminnallisilla tiloilla kuten liikunta-, musiikki- ja kotitalous-tiloilla on koulun ulkopuolisia käyttäjiä ja osa tiloista palvelee käyttäjiä myös ilta- ja viikonloppu-aikaan. Esiintymis- ja kokous- ym. ryhmätiloissa järjestetään sekä avoimia että kutsutilaisuuksia.

Tulevaisuuden oppilasmäärä koulussa tulee olemaan ns. täysi luokkasarja, lisäksi on pohdittu myös IB-statuksen hakemista lukiolle.

	Päiväkodin lapsimäärä	Koulun oppilas- määrä	Henkilö- kunnan määrä
Nykyinen henki- lömäärä	n. 70	n. 270	n. 60
Henkilömäärä tulevaisuudessa, arvio	n. 120-150	n. 410	n. 65
Vuosiluokat:	Oppilas- määrät:	Opetusryh- mien lkm:	Opetus- ryhmän koko
Esiopetus	30	1	30/ryhmä
1-6 vuosiluokat	180	6	30/ryhmä
7-9 vuosiluokat	90	3	30/ryhmä
1-3 vuosiluokat (lukio)	110	4	n. 30/ryhmä
Yhteensä:	410	14	

Monikäyttöisyys, muunneltavuus

Useita käyttäjäryhmiä palvelevat tilat sijoitetaan samalle vyöhykkeelle. Opetustilat suunnitellaan siten, että niitä on mahdollista yhdistää ja eriyttää tarpeen mukaisesti eri kokoisille ryhmille. Ikäkausiryhmät ovat 15-30 oppilaan ryhmiä ikäkaudesta riippuen. Osa opetuksesta toteutetaan pienryhmissä. Samanaikaisopetuksessa ja suuryhmyöskentelyssä toimii 2-3 ikäkausiryhmää yhdessä, yhteensä 48-90 oppilasta.

Toimivuus, viihtyisyys ja turvallisuus

Tilat mitoitetaan sekä lapsille että aikuisille sopiviksi. Tilat suunnitellaan siten, että ne ovat esteettisiä ja vahvistavat psyykkistä ja sosiaalista hyvinvointia. Tilojen tulee olla selkeästi hahmotettavissa ja niiden välisen liikenteen on oltava sujuvaa ja loogista. Tilojen tulee mahdollistaa pedagogisesti monipuolinen tekeminen.

Tilojen tulee kalustukseltaan olla kestäviä, helposti muunneltavia ja huollettavia.

Tilojen viihtyisyyteen vaikuttavina tekijöinä huomioidaan tilojen mittasuhteet, valaistus sekä väri- ja materiaalivalinnat. Päivänvalonsaantiin kiinnitetään erityistä huomiota.

Muut suunnittelua koskevat yleiset ohjeet

Kampuksen kaikki tilat toteutetaan lähtökohtaisesti esteettöminä, olemassa olevissa rakennuksissa tiloja ja yhteyksiä mahdollisuuksien mukaan muokkaamalla. Muutostöiden yhteydessä olemassa olevien rakennusten esteettömyyttä ja tilojen saavutettavuutta pyritään muutosten avulla parantamaan nykyisestä.

Akustiikkaan kiinnitetään erityishuomiota ja tilojen tulee mahdollistaa akustiikan kannalta monipuolinen käyttö sekä toimintaa tukeva huoneakustiikka.

Lähtökohtaisesti kaikki aulatilat ja muut yhteisoleskelualueet tulee suunnitella helposti valvottaviksi. Tilojen kulunvalvontajärjestelmä toteutetaan sellaisena, että kampus on tila- ja aluekohtaisesti lukittavissa mm. iltaikäyttöaikoina.

Kilpailijoiden tulee kiinnittää erityistä huomiota rakennuksen rooliin osana Eteläpuiston 1950- ja 60-luvuilla muotoutunutta katukuvaa. Moderni puurakennus tulee Eteläpuiston puoleisilta osiltaan sovittaa läheisiin, säilyviin rakennuksiin ikkunarytmin, julkisivumateriaalien ja väriyksen osalta. Rakennuksen tulee istua Eteläpuiston rakennusten kokonaisuuteen ja osaltaan täydentää katujulkisivua. Myös olemassa olevien rakennusten julkisivujen käsittelyssä (mm. liikuntasalin korottaminen) tulee huomioida erityisesti rakennusten 1960-luvun arkkitehtuurin ominaisuuteen ja erityispiirteiden säilyttäminen.

Saattoliikenne, huolto- ja pysäköintitilat

Saattoliikenne järjestetään mahdollisimman lähelle koulun sisäänkäyntejä ja lyhytaikaiselle pysäköinnille varataan tilaa, kun esikouluikäisten vanhemmat saattavat lapsiaan kouluun. Huoltopihan toimivin sijainti on tontin koillisnurkassa.

Tontille tulee kilpailuehdotuksessa sijoittaa 30 autoa paikkaa sekä 2 inva-paikkaa. Varsinaiset autopaikat on ajateltu sijoitettavaksi maanlaiseen pysäköintikerrokseen koululaisten piha-alueen maksimomiseksi. Pysäköintipaikkavaatimus tarkentuu asemakaavamuutoksen yhteydessä, jolloin pysäköinnin osalta on mahdollista tutkia myös tontin ulkopuolisia ratkaisuja. Lyhytaikaisen pysäköinnin paikat voidaan toteuttaa tontin ulkopuolisin katualuejärjestelyin. Yleisötapahtumien vieraspysäköinti oletetaan järjestettäväksi kadunvarsipysäköinnillä.

Liikunta- ja oleskelupihat

Piha yhdistää kaikki kampusalueen rakennukset sekä toiminnot toisiinsa ja on tärkeä käyttäjäryhmien yhteinen kohtaamispaikka ja oppimisympäristö. Piha innostaa monipuolisiin leikkeihin niin yksin kuin suuremmissa ryhmissä. Eri ikäisten kohtaaminen ja erilaiset kulttuuritapahtumat vahvistavat monikielistä identiteettiä. Rauhalliset paikat ja rentoutuminen ovat myös mahdollisia ja niissä luonto on läsnä vahvasti.

Tavoitteellinen oleskeluun ja muulle kuin huoltotoiminnoille varattava piha-alue on n. 5m² / oppilas, mistä osa voidaan sijoittaa esimerkiksi viherkatolle. Polkupyörille on varattava säilytystilaa niin koulun oppilaiden, henkilökunnan kuin vierailijoiden käyttöön.

Pienten lasten pihaa käyttävät Mikaelsgårdenin päiväkodin lapset sekä yhtenäiskoulun esi- ja alkuopetuksen lapset. Pienten lasten piha muodostuu monipuolisista, innostavista ja värikkäistä liikunta-/leikkivälineistä ja kestävästä luontoelementeistä.

Varsinaista yhteispihaa käyttävät pääasiassa yhtenäiskoulun muut oppilaat, mutta lisäksi myös lukiolaiset, seniorit, kulttuurikeskuksen asiakkaat, vanhemmat, iltakäyttäjät ym.

Yhteispiha innostaa liikkumiseen ja sosiaaliseen vuorovaikutukseen. Monipuolinen leikki- ja liikuntavarustus mahdollistaa motoriikan kehittymisen ja energian purkamisen tasapainon, kiipeilyn, pelien ja roolileikkien parissa. Pienimuotoinen aidattu peeliareena voi toimia jakavana elementtinä pienten lasten pihan ja yhteispihan välillä. Piha-alueella on saateelta suojaavia katoksia, jotka mahdollistavat pihan käytön myös huonommalla säällä. Osana yhteispihaa toimii myös taidepiha, jolta varataan tilaa yhteisön taiteelle ja installaatioille. Nämä voivat olla esimerkiksi vaihtuvia erikokoisia taideteoksia ja tilataidetta. Taidepintoja voivat olla esimerkiksi katumaaalaus, näyttelyseinä, videoseinä tai grafiittiseinä, jotka mahdollistavat ilmaisun suurella pinnalla niin koululaisille kuin eri kerhoille ja kulttuurikeskukselle. Taidepiha soveltuu myös pienimittaisten tapahtumien ja esitysten järjestämiseen.

Osana piha-alueita voidaan esittää viherkatolle sijoituvia toimintoja. Viherkatto tarjoaa mahdollisuuden

esimerkiksi liikuntaan, opiskeluun ulkona, rentoutumiseen ja puutarhan hoitoon.

Piha-alueiden suunnittelussa tulee huomioida liikennemelulta suojautuminen rakennuksin tai rakentein Eteläpuiston ja Mikonkadun puolella.

Kampuksen tilat

Kampus rakentuu seuraavista tilakokonaisuuksista:

1. Sisäänkäyntitilat
2. Monitoimisali
3. Ruokahuollontilat
4. Kirjastotilat
5. Liikunnan tilat
6. Oppimisen tilat
7. Oppilaiden tilat
8. Koulun hallinnon, henkilökunnan ja SKiB-Servicen tilat
9. Oppilashuollon tilat
10. Huoltotoimen tilat ja tekniset tilat

Tilaohjelman mukaisesti hankkeen ohjelma-ala on seuraava:

Nykyisten rakennusten hyötyala	3340 hym ²
Uudisosan hyötyala	2370 hym ²
Uudisosan bruttoala	3430 brm ²

Sisäänkäyntitilat

Sisäänkäyntitilat koostuvat aulatiloista, wc- ja vaatesäilytystiloista sekä aulapalvelutilasta.

Sisäänkäyntitilat palvelevat koulukäyttöä sekä iltatoimintaa monipuolisesti, toimien myös kokoontumis-, vastaanotto- ja näyttelytiloina. Henkilökapasiteetti tulee olla n. 300-400 henkilöä.

Sisäänkäyntitilojen kautta tulee olla suora kulkuyhteys monitoimisaliin, ruokasaliin, kahvilaan, kirjasto-saliin sekä kulkuyhteys opetustiloihin.

Aulapalvelutila toimii aulapalvelujen vastuuhenkilön työtilana sekä infopisteenä kampuksen asiakkaille.

Monitoimisali

Monitoimisali on esittämiseen, kokoontumisiin ja juhlatilaisuuksiin soveltuva pääasiassa tasalattiainen korkea tila, joka voidaan tarvittaessa jakaa pienemmiksi tiloiksi sekä yhdistää ruokasaliin.

Monitoimisalin tilat sisältävät varsinaisen salin lisäksi näyttämön sekä varastotiloja.

Erillisiin osiin jaettuna monitoimisalin tiloja voidaan käyttää opetuksessa sekä pienempien tilaisuuksien kokous- ja esiintymistiloina. Riippuen suunnitteluratkaisusta, tilassa voi olla katsomoportaikko tai kokonaa / osittain siirrettävä teleskooppikatsomo 200 henkilölle, tilan kokonaishenkilömäärän ollessa 240 hlöä istuen ja ruokasaliin yhdistettäessä 465 henkilöä.

Näyttämö on monitoimisaliin- / ruokasaliin liittyvä korotettu näyttämötila, jota voidaan käyttää myös erillisenä opetus- tms. tilana. Näyttämön suunniteltu henkilömäärä on < 30 hlöä.

Monitoimisalin varastoihin tulee sijoittaa monitoimisalin ja ruokasalin irtokalusteet, n. 500 kpl tuoleja ja 20 kpl 6 hlön taittopöytiä sekä siirtokatsomo.

Ruokahuollon tilat

Ruokahuollon tiloihin kuuluvat pääasiassa koulu-käyttöä palveleva, mutta kalustukseltaan muunneltavissa oleva ruokasali valmistuskeittiöineen ja sosiaali-tiloineen sekä kahvila, joka on vapaamuotoisten kohtaamisten paikka ja avoin niin kampuksella toimiville henkilöille, lasten vanhemmille kuin kadulta tuleville asiakkaille.

Ruokasali on käyttötavoiltaan monipuolinen, kalustukseltaan muunneltava ja sen tulee olla yhdistettävissä monitoimisaliin. Tilassa ruokailee yhtä aikaa noin 200 lasta / aikuista.

Osa ruokasalista tulee olla rajattavissa erilliseksi 20 hlö:n kabinettilaksi. Kabinetia voidaan käyttää pienryhmäruokailuun ja lisäksi henkilökunnan tai ilta-käyttäjien kokoustilana.

Keittiö on luonteeltaan valmistuskeittiö, jossa aterioita valmistetaan raaoista ja esikypsennetyistä raaka-aineista. Keittiöstä tulee olla toimiva yhteys huoltopihalle.

Kahvila palvelee myös ulkopuolisten käytössä olevaa monitoimisalia ja eri tilaisuuksien osallistujia. Tilan suunnittelussa tulee ottaa huomioon monitoimisalin käyttäjät esimerkiksi niin, että kahvila toimii ruokasalin jatkeena. Kahvilasta voidaan toimittaa tarjoilutilauksia kokoustiloihin.

Kirjastotilat

Kirjastotiloja ovat kirjastosali ja projektitilat sekä säätiön arkisto työskentelytiloineen. Osa kirjastotiloista sijaitsee nykyisissä rakennuksissa.

Kirjasto on tiedonhaun, työnteon, oppimisen ja vapaamuotoisen ajanvieton paikka, joka on avoinna niin koululaisille kuin muillekin kaupunkilaisille. Sisäänkäyntitilat, monitoimisali, ruokasali ja kahvila sekä mahdollisesti myös kirjasto muodostavat suurempia yleisötilaisuuksia palvelevan tilakokonaisuuden. Kirjaston aukioloaikoina paikalla on henkilökunnan edustaja.

Kirjastosalin yhteydessä tulee olla 3-4 kpl eri kokoista projektitilaa monipuoliseen käyttöön.

Kirjastosali ja projektitilat mitoitetaan yhteensä 40-50 hlö:lle.

Kirjaston, arkiston ja kirjavaraston yhteenlaskettu hyllymäärän tarve on 555 m. Kirjavarasto on alustavasti ajateltu sijoitettavan nykyiseen arkistoon (Rosa Huset).

Kirjaston yhteyteen sijoittuu säätiön arkisto työskentelytiloineen (1 työskentelypiste). Varsinainen arkiston kirjavarasto sijaitsee nykyisissä rakennuksissa.

Liikuntatilat

Liikunnan tilat mahdollistavat monipuolisen sisäliikunnan sekä opetuskäyttöä että iltakäyttöä silmällä pitäen.

Liikuntatilat sijaitsevat pääosin nykyisessä rakennuksessa. Liikuntatilojen osalta osana suunnittelukilpailua on ratkaista liikuntasalin toimivuuden parantaminen. Nykyiset liikuntatilat tullaan ajanmukaistamaan tarpeiden mukaiseksi, tavoitteena on myös toiminnallisuuden rikastaminen. Liikuntasali korotetaan (tavoitteena vapaa korkeus 7 metriä) ja akustiikkaa parannetaan. Nykyinen näyttämötila voidaan ottaa

muuhun käyttöön. Tilojen luonnonvalon riittävydestä huolehditaan korotuksen yhteydessä.

Pukutilat sijoitetaan mieluiten 1. kerrokseen, jotta tilan käyttö ulkoliikunnan yhteydessä on sujuvaa. Sijoittelussa tulisi huomioida sujuva yhteys Liisantorin ulkoliikuntapaikalle joko maanalaista kulkuyhteyttä tai suojateitä käyttäen.

Oppimisen tilat

Oppimisen tilat suunnitellaan siten, että niitä on mahdollista yhdistää ja eriyttää tarpeen mukaisesti eri kokoisille ryhmille. Oppimisen tiloja ovat perusvarustellut opetustilat sekä aineopetustilat, joiden kalustuksessa ja varustuksessa on huomioitu aineopetuksen erityisvaatimukset oppiainekohtaisesti.

Uudisrakennuksessa sijaitsevat lukion opetustilat kokonaisuudessaan, kotitalous- ja musiikinopetuksen tilat sekä osa käsityötiloista. Muilta osin oppimisen tilat on ajateltu sijoitettavaksi nykyisiin rakennuksiin.

Lukion perusvarustellut luokkatilat yhdessä oppilaiden tilojen kanssa muodostavat lukiolaisten oman, yhteisöllisen paikan kampuskokonaisuudessa. Tilakokonaisuus toimii lukiolaisten tukikohtana, jossa heille tarjotaan merkittävä osa opetuksesta, mutta mistä myös lähdetään ja palataan eri puolelle kampusta mm. erikoisvarusteltuja tiloja tarvitsevaan aineopetukseen. Kirjasto ja sen projektitilat ovat lukiolaisten saatavilla helposti omien tilojen lähellä, ja niitä voidaan käyttää niin ryhmätöissä kuin itsenäisessä opiskelussa. Lukion perusvarusteltujen luokkatilojen tulee olla monikäyttöisiä, helposti muunneltavissa erilaisten oppimistilanteiden, käytettävien työskentelytapojen sekä erikokoisten ryhmien tarpeiden mukaan. Tilojen mitoitusperusteena on 30 oppilasta / ikäluokka.

Kotitalouden oppimisympäristö on tilakokonaisuus, joka on yhteiskäytössä koulun ja iltakäyttäjien kanssa. Tiloissa suunnitellaan, valmistetaan ruokaa ja leivotaan sekä harjoitellaan asumiseen liittyviä asioita, kuten kodin puhtaanapitoa, materiaalien ja tekstiilien huoltamista sekä asiointia. Oppiminen perustuu toimimiseen ryhmässä ja aktiiviseen vuorovaikutukseen, mikä huomioidaan esim. kalusteiden ryhmittelyssä. Tilassa valmistetaan tarjoiluja myös iltatilaisuuksiin, joten tila sijoitetaan monitoimisalini ja ruokasalin läheisyyteen.

Tila tulee sijoittaa hyvien kulkuyhteyksien päähän, esim. hissini läheisyyteen. Tilasta on oltava sujuva yhteys huoltopihalle.

Kotitalouden oppimisympäristö mitoitetaan 16 oppilaan ryhmälle.

Käsityötilat sijaitsevat nykyisellä paikallaan piharakennuksessa, mutta tiloja laajennetaan neliöiltään tilaohjelman mukaisesti uudisosan puolelle tehtävällä laajennusosalla, joka sijoittuu nykyisten käsityötilojen kiinteään yhteyteen. Laajennusosa on Makerspace-tila, jota voidaan hyödyntää myös kuvataiteen sekä eri oppiaineita yhdistävässä opetuksessa sekä suunnittelutilana ja projektitilana isommissa yhteisprojekteissa.

Musiikin opetuksen tilakokonaisuus on musiikin oppimisympäristö, joka on yhteiskäytössä koulun ja musiikkiharrastajien kanssa. Tila mahdollistaa esiintymisen pienille ryhmille ja se toimii myös bänditilana. Musiikin opetuksen tilakokonaisuus koostuu 100 m² isosta musiikin ja musiikkiliikunnan opetustilasta, sekä 10 m² ja 25 m² harjoitusluokasta ja 15 m² varastotilasta. Tilakokonaisuus mitoitetaan n. 25 oppilaan ryhmälle.

Oppilaiden tilat

Oppilaiden tiloja ovat oppilaiden wc- ja säilytystilat, taukotilat sekä oppilaskunnan tilat.

Oppilaiden tilat on tarkoitettu oleskeluun, henkilökohtaisen omaisuuden säilyttämiseen ja oppilaskunnan käyttöön.

Uudisrakennukseen sijoittuvat lukiolaisten tilat on tarkoitettu oleskeluun, henkilökohtaisen omaisuuden säilyttämiseen ja oppilaskunnan käyttöön. Tilat liittyvät saumattomasti osaksi lukiolaisten perusvarusteltuja opetustiloja, ns. olohuonetilaa. Oleskelutiloissa on kahvinkeitto- ja ruoanlämmitysmahdollisuus.

Muut oppilaiden tilat on sijoitettu nykyisiin rakennuksiin.

Koulun hallinnon, henkilökunnan ja SKiB-Servicen tilat

Koulun hallinnon, henkilökunnan ja SKiB-Servicen tilat keskitetään ihmisten kohtaamismahdollisuuksien parantamiseksi, monipuolisempien työskentelytilojen

tarjoamiseksi sekä tilojen korkean käyttöasteen saavuttamiseksi. Tilat ovat työskentelyyn ja kokoontumiseen tarkoitettuja henkilökunnan tiloja ja sijaitsevat pääosin nykyisissä rakennuksissa.

Oppilashuollon tilat

Oppilashuollon tiloja ovat mm. terveydenhoitajan ja kuraattorin tilat. Oppilashuollon varsinaiset tilat sijaitsevat nykyisissä rakennuksissa.

Oppilashuollon tilat sijoitetaan helposti saavutettaviksi, kuitenkin hieman sivuun oppilasvirtojen kulureiteiltä, jotta kulku niihin voi tapahtua huomaamattomammin. Oppilashuollon tiloihin on mitoitettu myös oppilaanohjaajan huoneita, jotka sijoitetaan opetustilojen välittömään yhteyteen.

Huoltotoimen tilat, tekniset tilat ja väestönsuoja

Huoltotoimen tilat ja tekniset tilat palvelevat rakennuksen toimintaa ja ylläpitoa.

Uudisrakennukseen sijoitetaan koko kampusta palveleva siivouskeskus varastotiloineen.

Huoltopihan yhteyteen sijoitetaan jätehuoltotila. Jätehuoltotilasta tulee olla toimiva yhteys keittiö- ja siivoustiloihin. Huoltopihan ja jätehuollon toimiva ja turvallinen ajoyhteys tulee suunnitella huolellisesti.

Väestönsuojaan on esitetty sijoitettavaksi henkilökunnan puku- ja peseytymistilat. Sosiaalityötilojen säilytyskaapit ovat yhteiskäyttöisiä ja niitä ei tarvitse osoittaa koko henkilökunnan määrälle. Tilat voidaan mitoittaa n. 8-10 yhtäaikaisten käyttäjien mukaan.



3.4 Kilpailuehdotusten arvosteluperusteet

Palkintolautakunta arvioi ehdotuksia seuraavista näkökulmista:

- Rakennuksen liittyminen ympäröivään kaupunkirakenteeseen, houkuttelevuus ja kaupunkikuvallinen merkittävyys
- Arkkitehtuurin laatu ja kokonaisratkaisun mielenkiintoisuus
- Tilankäytön tehokkuus, selkeys, monikäyttöisyys ja joustavuus
- Elämyksellisyys ja toimivuus kulttuuri- ja kasvusekä oppimisympäristönä niin sisä-, kuin ulkotiloissa
- Toteutettavuus sekä rakentamisen ja elinkaaren ajan taloudellisuus
- Puurakentaminen ja kestävän kehityksen ratkaisut

Tarkastelussa painotetaan kilpailuehdotusten kokonaisratkaisuja yksityiskohtien virheettömyyden sijaan.

Arvioinnissa huomioidaan näiden lisäksi ehdotusten kehityskelpoisuus siten, että ehdotuksen olennaiset ansiot voidaan säilyttää.



4 EHDOTUSTEN LAADINTAOHJEET

4.1 Vaaditut asiakirjat

Kilpailuehdotuksessa on esitettävä alla lueteltu aineisto. Muuta aineistoa ei arvioinnissa oteta huomioon.

Piirustukset kiinnitetään pystysuuntaisille 594 mm x 841 mm (A1) -kokoisille jäykille alustoille. Alustojen enimmäismäärä on 5 kpl. Piirustusten tulee olla julkaisukelpoisia ja käsittelyn kestäviä.

Asemapiirros 1:500

Asemapiirroksessa esitetään kilpailualueen rakennukset ja tontin käyttö sekä tarkastelualueella sijaitsevat katualueet liittymä- ja pysäköintijärjestelyineen.

Suunnitelma esitetään varjostettuna kattokuvana (aurinkokulma 45 astetta, lounaasta). Siinä tulee esittää kampuksen toiminnallinen ratkaisu, rakennusmassojen kerrosluvut ja laajuudet, pihasuunnittelun periaatteet, saatto-, huolto- ja pelastusliikenteen ja pysäköinnin periaatteelliset järjestelyt sekä muut tontinkäytön osalta olennaiset asiat.

Pohjapiirroksot, leikkaukset ja julkisivut 1:200

Kilpailijan on esitettävä kaaviomaisesti rakennusten kaikki pohjat ja julkisivut sekä leikkaukset arvostelun kannalta oleellisista kohdista.

Pohjapiirroksista on käytävä ilmi tilojen käyttötarkoitus ja pinta-alat, mutta esim. kalustusta ei tarvitse esittää. Nykyisten rakennusten osalta tilojen esittäminen tilaryhmittäin kaaviomaisesti riittää.

Julkisivu- ja leikkauspiirustuksissa tulee näkyä liittyminen tontin nykyisiin rakennuksiin sekä ympäristön rakennuksiin.

Julkisivuote 1:50

Julkisivuratkaisun periaate sekä julkisivumateriaalien käyttö ja värit esitetään arkkitehtoniselta ja tekniseltä kannalta. Katkelma esitetään leikkauksena ja julkisivudetaljina ikkunan kohdalta.

Havainnekuvat (2 kpl)

- Katunäkymä nähtynä kilpailualueen kaakkoispuolelta Eteläpuiston ja Mikonkadun kulmauksesta jalankulkijan katselukorkeudelta.
- Katselukorkeudelta sisänäkymä, josta käy ilmi kilpailuehdotuksen kannalta keskeinen idea.

Selostus

Selostuksesta tulee ilmetä ratkaisun arkkitehtoniset, toiminnalliset sekä muut olennaiset ratkaisuperiaatteet.

Selostus on kooltaan A4 ja se sijoitetaan osaksi kuvaplanssia. Selostusteksti toimitetaan myös erillisellä A4-arkilla.

Selostuksessa tulee esittää uudisrakennuksen hyötyala eriteltynä toiminnoittain (tilaohjelman mukaisesti), bruttoala sekä tilavuus.

Uudisrakennuksen pienoismalli 1:500

Pienoismalli laaditaan uudisrakennuksesta ja se kiinnitetään 1mm paksuiselle levyille, joka mallintaa Palojoen kiinteistön tonttia sekä tarvittavilta osin nykyisen koulun piha-alueita. Mikäli nykyisiin rakennuksiin esitetään olennaisia julkisivumuutoksia, voidaan malli ulottaa koskemaan myös näitä rakennuksia tarvittavilta osin.

Pienoismallin materiaalivalinta on vapaa.

Pienoismalli tullaan sijoittamaan laadittuun 3D-tulostettuun valkoiseen massamalliin, johon on koottu tontin nykyinen rakennuskanta irrotettavien osien sekä lähiympäristö. Pienoismallista on saatavilla tarkentavia valokuvia.

Sähköinen aineisto

Sähköinen aineisto toimitetaan erikseen annettuun määräaikaan mennessä seuraavasti:

Palautusalusta on Microsoft OneDrivessa sijaitseva palautuskansio. Jotta palautus toteutuu anonyymisti, tiedoston lähettäjä ei voi olla samaan aikaan kirjautunut OneDriveen selaimella.

Linkki palautussivulle:

https://ains-my.sharepoint.com/:f/g/personal/ru-ron_ad_ains_fi/Eic9mB2_kC1Mq1wD7aY8kGoBwV0iKPrsb4M1xer0M4vVNQ

Palautussivulle lisätään zip-tiedosto, joka sisältää sähköisen aineiston. Palautussivu pyytää antamaan tiedoston toimittajan etu- ja sukunimen. Etunimeksi annetaan ”palautus” ja sukunimeksi ”ehdotuksen nimimerkki”.

Sähköinen aineisto tallennetaan yhdeksi zip-tiedostoksi, joka nimetään nimimerkillä. Toimitettavat tiedostot:

- kilpailumateriaali (planssit ja selostus) yhtenä pdf- tiedostona, jossa planssit on pienennetty A3-kokoon, tiedostokoko enintään 10 Mt, tiedosto nimetään nimimerkillä
- verkkojulkaisumateriaali jpg-tiedostoina:
 - asemapiirros
 - kaikki havainnekuvat
 - tiedostot nimetään nimimerkillä ja tiedoston sisältöä kuvaavalla termillä (esim. nimimerkki_asempiirros.jpg)

Tiedostoista on poistettava kaikki tekijän tunnistetiedot.

4.2 Kilpailusalaisuus

Kilpailu on salainen. Kilpailuehdotuksen jokainen asiakirja on varustettava kilpailijan valitsemalla nimimerkillä. Samoin tiedostojen nimistä on käytävä ilmi ehdotuksen nimimerkki.

Kilpailun järjestäjä huolehtii kilpailusalaisuuden säilymisestä kilpailutöiden vastaanottamisen yhteydessä siten, että lähetyksen päällä olevat merkinnät (lähettäjä tiedot, postileimat tms.) eivät tule palkintolautakunnan tietoon.

Kilpailuehdotuksen mukana on jätettävä suljettu, läpinäkymätön, ”Nimikuori”- tekstillä ja nimimerkillä varustettu kirjekuori, joka sisältää

- Ehdotuksen nimimerkin
- Kilpailuehdotuksen laatineiden suunnittelijoiden ja avustajien nimet
- Yrityksen nimi
- Yhteys henkilön yhteystiedot (postiosoite, puhelinnumero, sähköpostiosoite)
- Tekijänoikeuden haltijan nimi

4.3 Kilpailuehdotusten sisäänjätto

Kilpailuehdotukset on toimitettava viimeistään kilpailun päättymispäivään **11.11.2020 klo 15.00 mennessä:**

A-Insinöörit Rakennuttaminen Oy
Peltokatu 26, 8.krs
33100 Tampere

tai jätettävä todistettavasti postin tai muun kuljetuslaitoksen toimitettavaksi saman päivän aikana osoitukseen:

A-Insinöörit Rakennuttaminen Oy
Peltokatu 26
33100 Tampere

Kilpailuehdotuksen jättäjän tulee huolehtia, että lähetyksen päällä on postin tai muun kuljetuslaitoksen merkintä sisäänjättohetkestä. Lähetyksen päälle merkintä ”Bss + SKiB Kampus”.

Saapuneiden ehdotusten nimimerkit tullaan julkaisemaan kilpailun internet-sivuilla 13.11.2020 mennessä.

25.8.2020

Palkintolautakunta