

UUSI  
KANSALLINEN

KANSALLIS-

MUSEON

LISÄRAKENNUS

THE NEW  
NATIONAL

ANNEX TO

THE NATIONAL

MUSEUM OF

FINLAND

**UUSI KANSALLINEN –  
KANSALLISMUSEON LISÄRAKENNUKSEN  
ARKKITEHTUURIKILPAILU**

**NEW NATIONAL –  
ARCHITECTURAL COMPETITION  
FOR THE ANNEX TO THE NATIONAL  
MUSEUM OF FINLAND**

**1**

1. PALKINTO / 1<sup>ST</sup> PRIZE

"Atlas"

JKMM Arkkitehdit Oy

80 000 €

**3**

JAETTU 3. PALKINTO /  
SHARED 3<sup>RD</sup> PRIZE

"Asuuri"

Bruno Fioretti Marquez

28 500 €

**3**

JAETTU 3. PALKINTO /  
SHARED 3<sup>RD</sup> PRIZE

"Haapio"

Arkkitehtitoimisto Lahdelma &

Mahlamäki Oy

28 500 €

**3**

JAETTU 3. PALKINTO /  
SHARED 3<sup>RD</sup> PRIZE

"Kolme pihaa"

PES-Arkkitehdit Oy

28 500 €

**3**

JAETTU 3. PALKINTO /  
SHARED 3<sup>RD</sup> PRIZE

"Lähde"

Laidun-design Oy

LPR-arkkitehdit Oy

28 500 €

**L**

LUNASTUS / PURCHASE

"BGD171727"

Robert Gutowski Architects Ltd.

12 500 €

**L**

LUNASTUS / PURCHASE

"Kätetty"

BAKPAK architects S.L.P.

DAGOpen OÜ

12 500 €

**K**

KUNNIAMAININTA /  
HONORARY MENTION

"Alice Peilintakamaassa"

SMAR Architecture Studio

**K**

KUNNIAMAININTA /  
HONORARY MENTION

"Hypogeum"

Riccardo Renzi, Elena Ceccarelli

**K**

KUNNIAMAININTA /  
HONORARY MENTION

"Pop Up Uusi Kansallinen"

Ricardo Cruz Recalde, Isabel Sánchez

del Campo

**K**

KUNNIAMAININTA /  
HONORARY MENTION

"Rapola"

Arkkitehtitoimisto Lahdelma &

Mahlamäki Oy

**K**

KUNNIAMAININTA /  
HONORARY MENTION

"Sylli"

Arkkitehdit Tommila Oy

**JÄRJESTÄJÄT / ORGANISERS**

Museovirasto, Suomen Kansallismuseo, Senaatti-kiinteistöt /

The Finnish Heritage Agency, The National Museum of Finland, Senate Properties

**SAFAn nimeäminä / Appointed by SAFA**

JYRKI TASA arkkitehti SAFA

JAANA TARKELA arkkitehti SAFA

**Sihteeri / Secretary**

JYRKI TIENSUU arkkitehti SAFA

**Asiantuntijat / Specialists**

ULLA VAHTERA lupatiimin päällikkö, Helsingin kaupunki

GRETEL HEMGÅRD maisema-arkkitehti MARK

ULLA KAURANEN erityisasiantuntija, kustannusohjaus, Senaatti-kiinteistöt

ILKKA-MATTI TUONONEN asiantuntija, kustannusohjaus, Senaatti-kiinteistöt

EEVA-RIITTA MÄNTYNIEMI kustannusasiantuntija, A-insinöörit Oy

JUHA VIRTANEN kustannusasiantuntija, A-insinöörit Oy

SAMI HÄMÄLÄINEN paloturvallisuusuunnittelija, Paloässät Oy

JUKKA ALA-OJALA rakenneasiantuntija, toimialajohtaja, Sitowise Oy

PASI HYYPPÄ talotekniikkaryhmän päällikkö, sähkö, Senaatti-kiinteistöt

VILLE ISOMÄKI talotekniikan asiantuntija, LVIA ja energia, Senaattikiinteistöt

**2. VAIHEEN 3D-ANIMAATIOT / 3D ANIMATIONS FOR THE 2<sup>ND</sup> STAGE**

Tietoa Finland Oy

**KILPAILUAIKA / COMPETITION PERIOD**

1. vaihe / 1<sup>st</sup> stage: 10.1.–4.4.2019

2. vaihe / 2<sup>nd</sup> stage: 12.6.–18.10.2019

**EHDOTUKSIA / ENTRIES**

1. vaihe / 1<sup>st</sup> stage: 185

2. vaihe / 2<sup>nd</sup> stage: 5

**PALKINTOLAUTAKUNTA / JURY**

JUHA LEMSTRÖM operatiivinen johtaja, Senaatti-kiinteistöt, lautakunnan

puheenjohtaja

RIITTA KAIVOSOJA ylijohtaja, opetus- ja kulttuuriministeriö

JUHAN KOSTET pääjohtaja, Museovirasto

ELINA ANTTILA ylijohtaja, Suomen Kansallismuseo

HELENA HIRVINIEMI yliarkkitehti, Museovirasto

TOMI NIKANDER arkkitehti, Museovirasto

JANNE PROKKOLA yksikönpäällikkö, Helsingin kaupunki

MIKKO AHO toimialajohtaja, Helsingin kaupunki

JAAKKO BLOMBERG tuottaja, Second Thought Placemaking Agency





MUSEOVIRASTO

**Kansallisen uusi tulkinta**  
Laajennuksen suunnittelu yhdelle suomalaisuuden symbolirakennuksista innosti poikkeuksellisen monet osallistumaan kilpailuun ja herätti runsaasti julkista keskustelua.

**A new interpretation of the National**  
The design of an annex for one of the buildings that is most symbolic of Finnishness inspired an exceptionally large number of competition entries and sparked a great deal of public debate.

**VUODEN ITSENÄISTÄ** Suomea vanhempi Suomen Kansallismuseon päärakennus on kiistatta suomalaisuuden ja suomalaisen arkkitehtuurin symboli. Museorakennukseen on luonnosteltu useampia laajennuksia, ja lisärakennuksesta on järjestetty arkkitehtuurikilpailu edellisen kerran 1980-luvulla.

Nykyaikaiseen museotoimintaan kuuluu monipuolista ja joustavaa tapahtumallisuutta, joka ei ole mahdollista Kansallismuseon nykyisissä tiloissa. Siispä päätimme järjestää uuden kilpailun. Tavoitteeksi asetimme, että museon päärakennuksesta, lisärakennuksesta ja pihapuistosta muodostuisi ainutlaatuinen kokonaisuus. Konseptin ytimessä olisi monimuotoisuutta alleviivaava näkökulma suomalaiseen yhteiskuntaan, kulttuuriperintöön ja kehitykseen. "Uusi Kansallinen" on toiminnallinen ja arkkitehtoninen uudelleentulkinta kansallisen käsitteestä. Luonnollisesti halusimme myös esteettisesti, teknisesti ja taloudellisesti kestävä ja monipuolisen suunnitelman uudisrakennuksesta, joka täyttäisi lisäksi kestävä rakentamisen ja ekologisen ajattelun vaatimukset.

Meille paras kilpailumuoto oli kaksivaiheinen yleinen kilpailu, sillä osa tavoitteista tuntui keskenään ristiriitaisilta. Ensimmäisessä vaiheessa etsittiin parhaita ideoita, joita sitten toisessa vaiheessa työstettiin yksityiskohtaisemmiksi suunnitelmiksi.

Kansallismuseon laajentaminen on erityisen vaikea hanke, ja se herätti runsaasti julkista keskustelua. Avasimme kilpailun ajaksi sosiaalisen median kanavan, jonka kautta jokaisella oli mahdollisuus tuoda näkemyksensä tuomariston tietoon.

Kilpailu herätti valtavan kiinnostuksen: tuomaristo sai arviotavakseen 185 ehdotusta. Arviointityön aikana totesimme, että kaikki kuviteltavissa olevat erilaiset vaihtoehdot tuli tutkittua ideatasolla. Niiden joukosta löytyi erinomainen valikoima ratkaisuvaihtoehtoja jatkosuunnittelua varten. Tehtävän vaikeutta osoitti se, että arkkitehtonisen laadun, luonteen ja toimivuuden liitto onnistui vain harvoissa ehdotuksissa. Oli hankalaa luoda voimakas ilme uudisosalle siten, että se muodostaisi arkkitehtonisesti korkeatasoisen kokonaisuuden vanhan museorakennuksen kanssa ja täyttäisi kilpailuohjelman toiminnalliset tavoitteet. Toiseen vaiheeseen valitut suunnitteluryhmät onnistuivat kuitenkin hyvin. Valitsimme voittajan yksimielisesti ja käynnistimme jatkosuunnittelun heti.

**THE NATIONAL** Museum of Finland's main building, one year older than Finland as a nation, is undoubtedly a symbol of both Finnishness and Finnish architecture. Over the years, several proposals for extensions to the museum have been made, and the idea of building an annex was most recently the subject of an architectural competition in the 1980s.

The operations of a contemporary museum include versatile and flexible events, which are not possible in the current spaces of the National Museum. Thus, we decided to organise a new architectural competition. Our objective was that the museum's main building, together with the new annex and the courtyard park, would become a unique cultural experience. At the heart of the concept would be a diverse multicultural perspective on Finnish society, its cultural heritage and development. The "New National" is a functional and architectural reinterpretation of the concept of "national". Naturally, we also wanted an aesthetically, technically and economically sustainable and versatile design for a new building that would meet the requirements of sustainable construction and ecological thinking.

For us, the best format for the competition was a two-stage open competition, because there seemed to be contradictions between some of the objectives. In the first stage we were looking for the best ideas, and then in the second stage these were to be further elaborated at the detail level.

Extending the National Museum has proved a particularly difficult project and has sparked considerable public debate. We opened a social media channel for the duration of the competition, through which everyone had the opportunity to express their views to the jury.

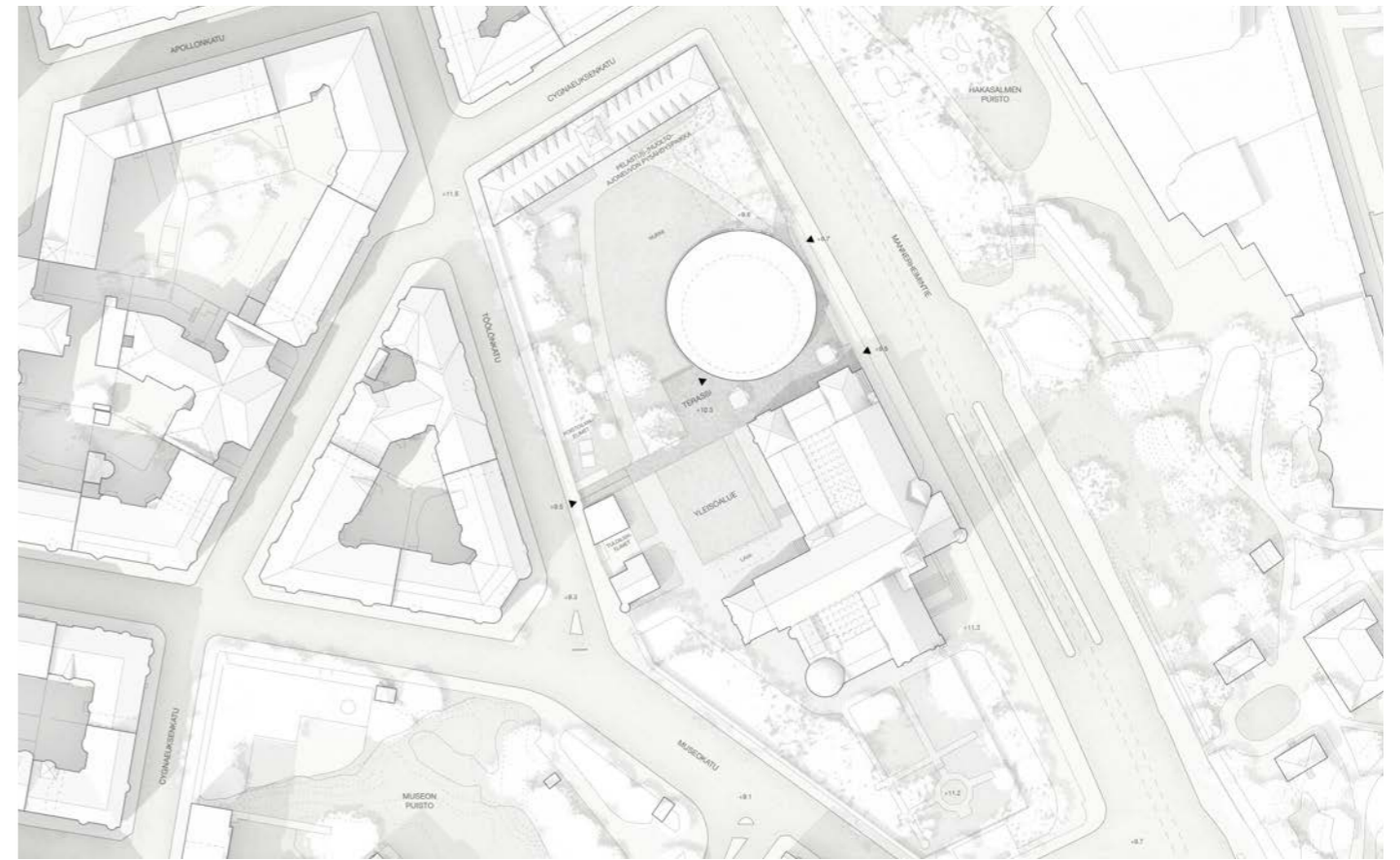
The competition attracted enormous interest, and the jury received 185 proposals. During the assessment work, we noted that among the entries all possible options imaginable had been explored at the ideas level. Among them, the jury found a selection of excellent alternative solutions for further planning. The difficulty of the task was demonstrated by the fact that only a few of the proposals were successfully able to combine architectural quality, character and functionality. It was difficult to create a strong overall appearance for the new annex, such that it would form an architecturally high-profile complex together with the old museum building and meet the operational objectives of the competition programme. The design teams selected for the second stage were nevertheless successful. We, the jury, chose the winning entry by a unanimous decision and immediately initiated the further planning process.



JUHA LEMSTRÖM  
arkkitehti SAFA, operatiivinen johtaja, Senaatti-kiinteistöt /  
architect SAFA, Chief Operating Officer, Senate Properties



näkymä pihapuistosta / view from courtyard



asemapiirros / site plan 1:2000

# 1 1. palkinto / 1st prize "Atlas"

tekijät / authors: JKMM Arkkitehdit Oy – SAMULI MIETTINEN, ASMO JAAKSI, TEEMU KURKELA, JUHA MÄKI-JYLLILÄ arkkitehteja / architects SAFA avustajat / assistants: SAMULI SUMMANEN, MARCUS KUJALA, MARKO PULLI, SVENJA LINDNER maisema-arkkitehtuuri / landscape architecture: LOCI Maisema-arkkitehdit Oy – PIA KUUSINIEMI, JUSSI VIRTÄ maisema-arkkitehteja / landscape architects MARK asiantuntijat / specialists: Ramboll Finland Oy – ILKKA MIKKOLA rakennesuunnittelu / structural design TEPPU TULOKAS, ILARI RANTA-AHO LVIAJ-suunnittelu / HVAC design ERKKI HAKANEN sähkösuunnittelu / electrical design PETRI IHALAINEN geosuunnittelu / geotechnical design

"Atlas" on toiminnallisesti erinomainen, luonteva ja komea. Ehdotus on jalostunut toisessa vaiheessa, eikä uljas kokonaisuus ole heikentynyt. Lisäosan kaareva kattopinta näkyy maanalaiseen aulaan ja tuo sisätiloihin tunnelmaa. Ratkaisu on orientoitu suunnalta erinomainen. Tilat ovat helposti lähestyttävät ja löydettävät. Ehdotuksen arkkitehtoniset valiomuodot synnyttävät mielikuvia kansallisesta mytologiasta futuristisiin visioihin. Arkkitehtoninen kokonaisuus on vakuuttava ja kantaa myös ulkoarkkitehtuurissa. Mannerheimintien muurin uutta sisääntuloa voisi kehittää edelleen, erityisesti sen koon ja porrastajärjestelyjen esteettömyyden näkökulmasta. Myös pihapuistoa voisi kehittää moni-ilmeisemmäksi.

"Atlas" is functionally excellent, uncontrived and imposing. The proposal was refined in the competition's second stage, yet the bold overall design is not weakened. The annex's curved roof is visible in the subterranean lobby and adds to the ambience of the interior. The design solution is excellent in terms of orientation. The spaces are easily accessible and legible. The proposal's basic architectural forms evoke images ranging from national mythology to futuristic visions. The overall architectonic approach is convincing, and this carries through also to the exterior architecture. The new entrance in the wall towards Mannerheimintie could be further developed, particularly in regard to its size and the layout of the stairs to afford better accessibility. The courtyard park could also be developed to make it more diverse.



julkisivu Mannerheimintielle / Mannerheimintie elevation 1:800



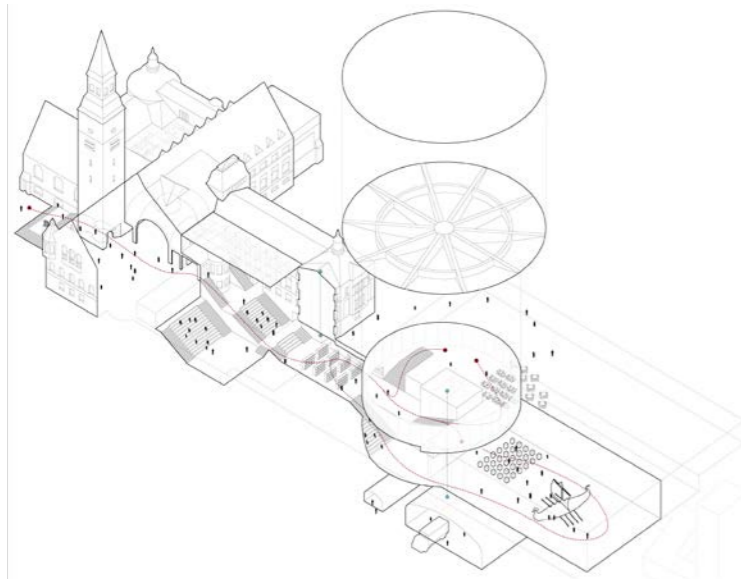
julkisivu pohjoiseen / north elevation 1:200



näkymä sisäänkäynniltä / view from entrance



näkymä aulasta / view from lobby



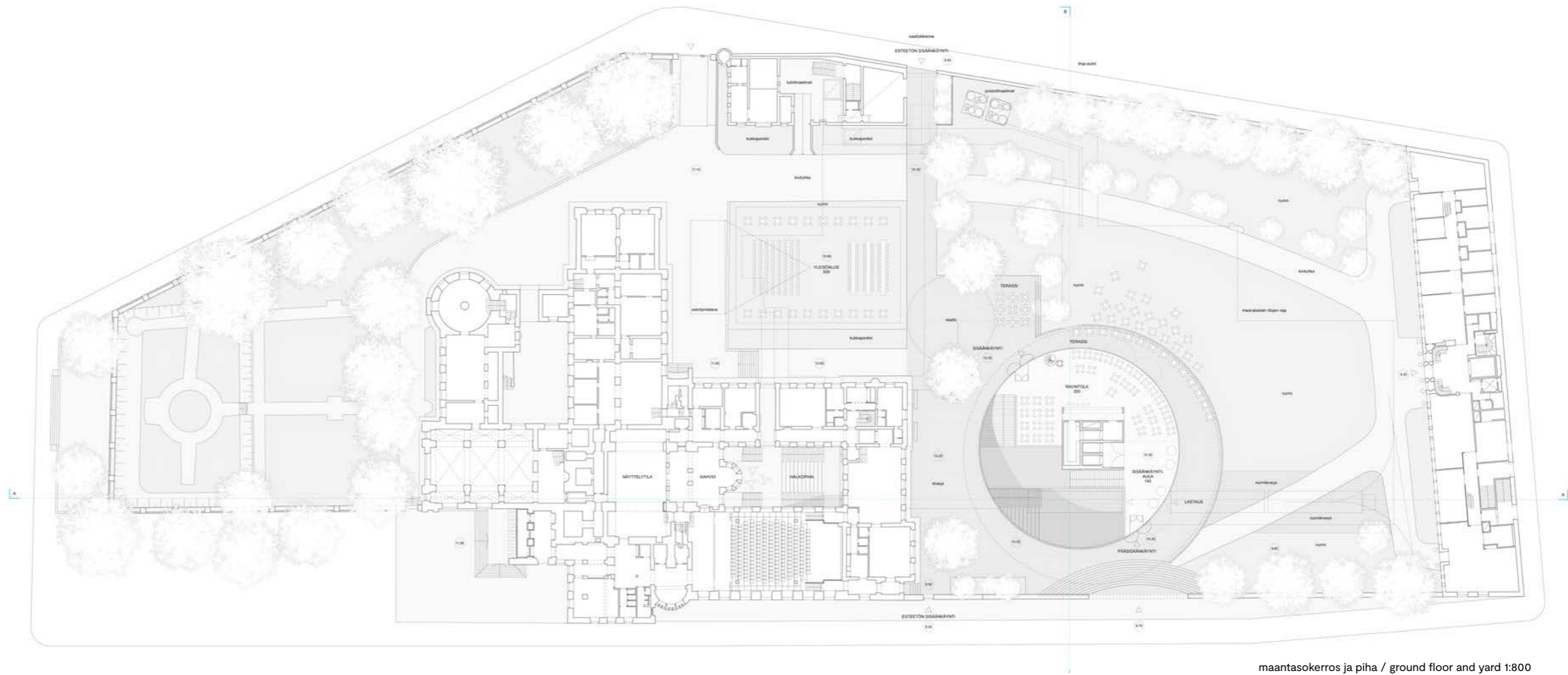
aksonometria / axonometry



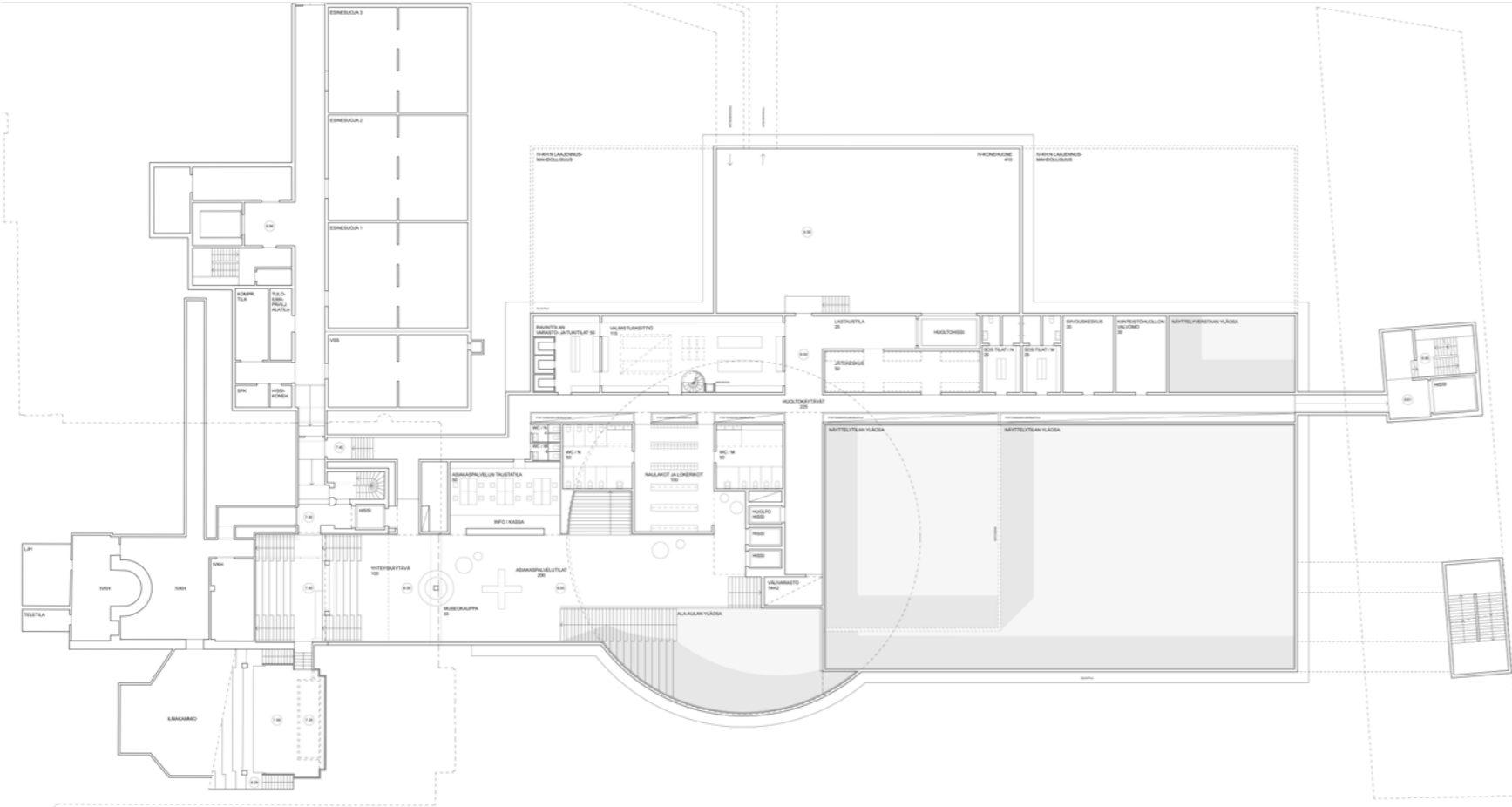
leikkaus / section 1:600



näkymä Halkopihalta / view from Halkopiha lobby



maantasokerros ja pih / ground floor and yard 1:800



keskikerros / middle floor 1:600



näkymä Mannerheimintieltä / view from Mannerheimintie



näkymä Mannerheimintieltä / view from Mannerheimintie



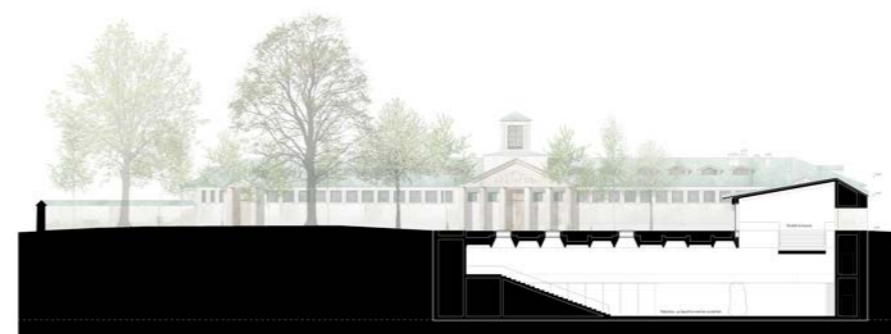
näkymä sisääntuloaulasta / view from entrance lobby

### 3 jaettu 3. palkinto / shared 3<sup>rd</sup> prize "Asuuri"

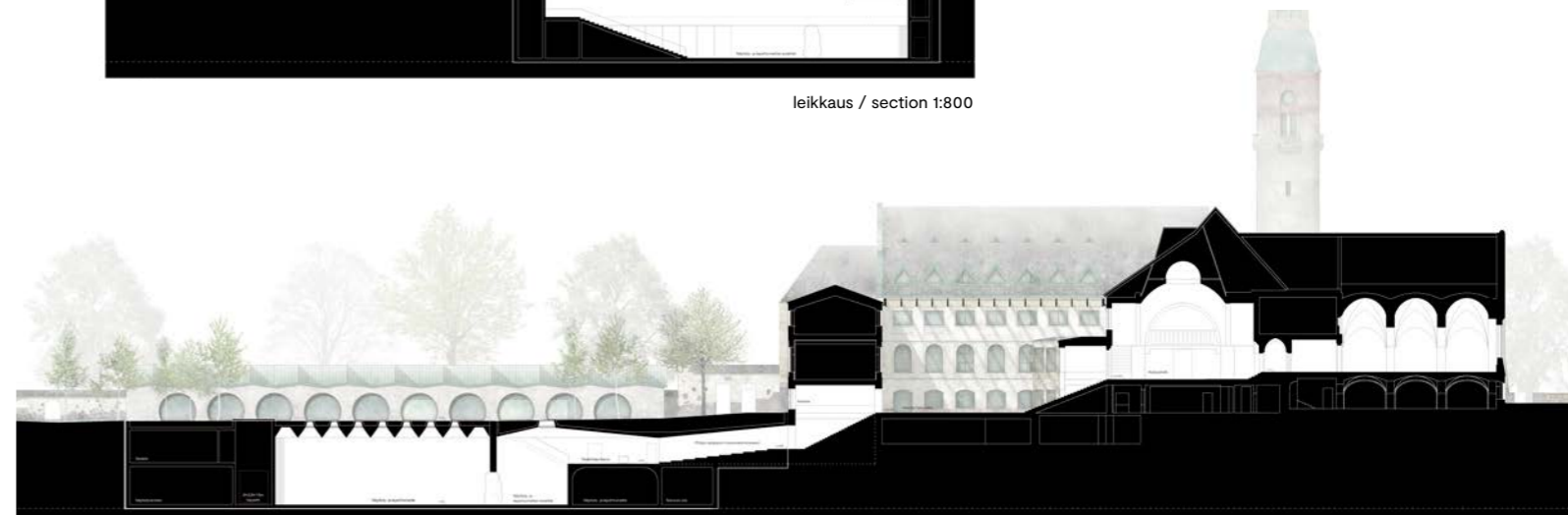
tekijät / authors: Bruno Fioretti Marquez – PIERO BRUNO, DONATELLA FIORETTI, JOSÉ GUTIERREZ MARQUEZ *professoreja / professors*  
 avustajat / assistants: TOBIAS RABOLD, JULIUS SCHMIDT-BARBO, ONDREJ VANEK, KAY FISCHER, GONCALO LEITE, GABRIELE GAGLIARDI, OLIN PETZOLD pääsuunnittelu / principal design: Lindroos Architects Oy – MARKUS LINDROOS, OSMA LINDROOS *arkkitehteja / architects* SAFA asiantuntijat / specialists: Studio Sörensen Landschaftsarchitektur – CHRISTIANE SÖRENSEN *maisema-arkkitehtuuri / landscape architecture* L2 Paloturvallisuus Oy – JUHA-PEKKA LAAKSONEN *palotekninen suunnittelu / fire safety* Kardorff ingenieure – GABRIELE VON KARDORFF *valaistussuunnittelu / lighting design* Granlund consulting Oy – TIINA PEKONEN *RTS-ympäristöluokitus / environmental classification* Transsolar Energietechnik GmbH – MATHIAS SCHULER *LVI&J, energia ja kestävä kehitys / HVAC, energy and sustainable development* Ponnie Images – PHILIPP HEUKEN *visualisointi / visualisation* Schnetzer Puskas Ingenieure – KEVIN M. RAHNER *rakennesuunnittelu / structural design*

Toiminnallinen ratkaisu on kilpailun parhaita: aulakerroksen kautta siirrytään vanhaan museoon ja alapuolisiin näyttelytiloihin. Ansioikas ajatus pihaa Mannerheimintien suuntaan rajaavasta muurista, joka muuttuu osaksi uutta rakennusta, on hämärtyneet levottoman kattomuodon ja pihanpuoleisen aukotuksen takia. Erityisen hyvin ehdotuksessa toimii katettu Halkopiha, joka liittyy eleettömästi keskiahalliin apsisista kiertävän portaikon avulla. Pihapuiston koivu-lehto hylkää vanhan puutarhan kulttuuripiirteet.

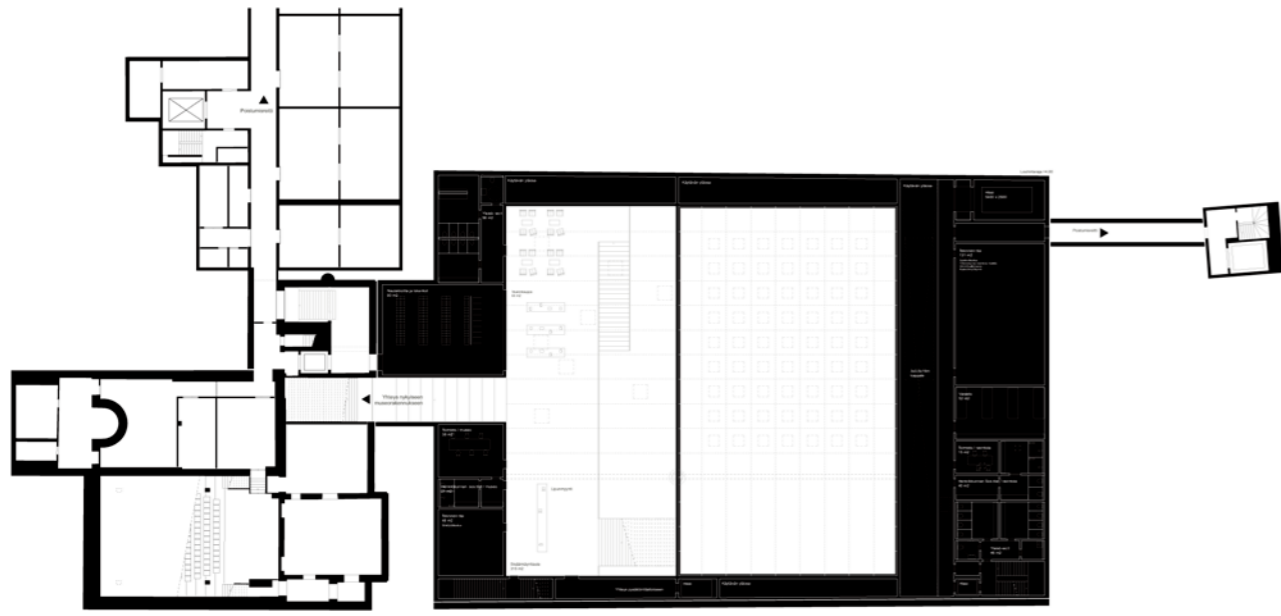
In terms of functionality, this proposal is one of the best in the competition. From the lobby floor one can access both the old museum and the exhibition spaces below. The commendable idea of integrating the wall that currently demarcates the yard along Mannerheimintie into the new building has been undermined by the restless shape of the roof and the openings on the yard side. The covered Halkopiha courtyard works particularly well in the proposal, which is unobtrusively linked to the central hall via a staircase that encircles the apse. The birch copse introduced in the courtyard park abandons the cultural characteristics of the old garden.



leikkaus / section 1:800



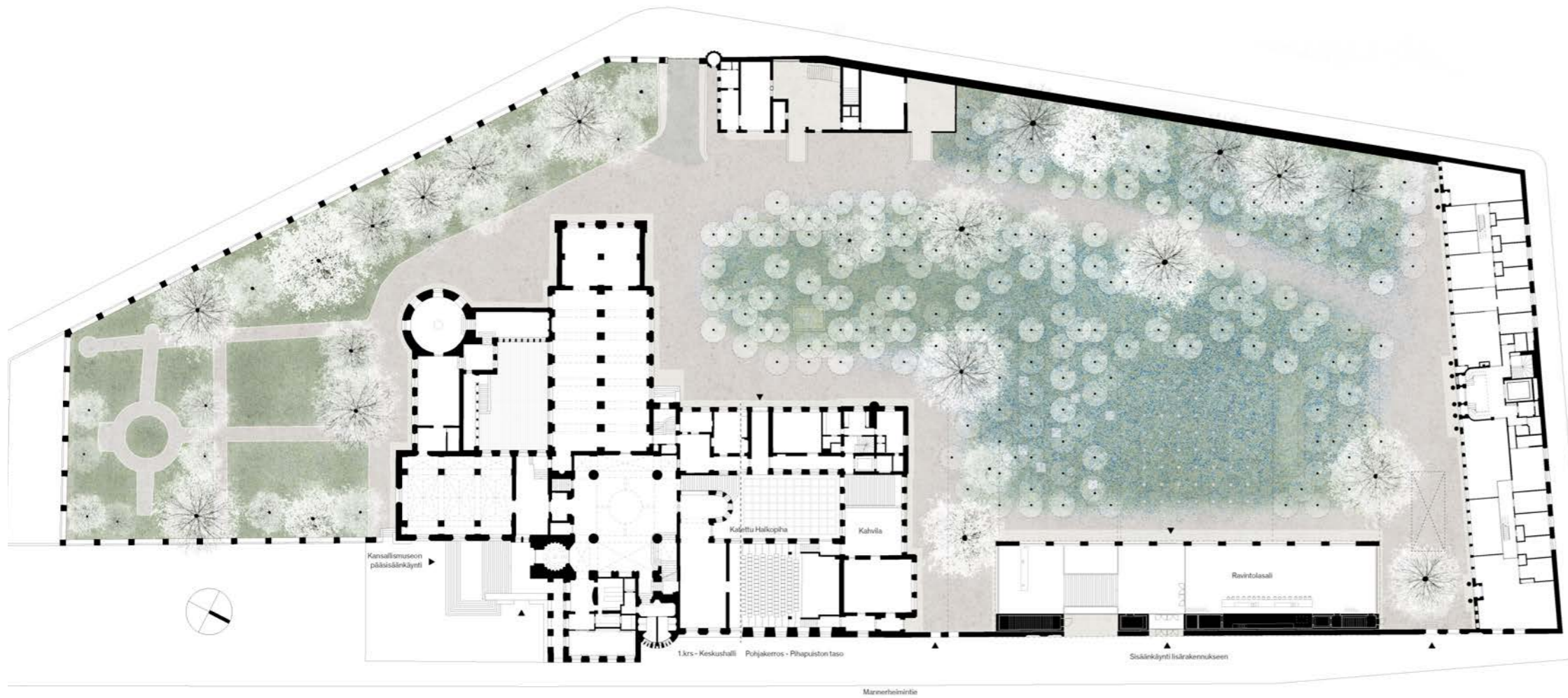
leikkaus / section 1:800



1. maanalainen kerros / 1<sup>st</sup> underground floor 1:800



näkymä Halkopihalle / view to Halkopihalla lobby



maantasokerros ja piha / ground floor and yard 1:800



näkymä pihapuistoon / view to courtyard





näkymä pihapuistosta / view from courtyard

# 3 jaettu 3. palkinto / shared 3<sup>rd</sup> prize "Haapio"

tekijä / author: Arkkitehtitoimisto Lahdelma & Mahlamäki Oy – RAINER MAHLAMÄKI professori, arkkitehti / professor, architect SAFA pääavustajat / principal assistants: TAAVI HENTTONEN, ANTTI CANTH arkkitehtipiskelijoita / students of architecture KATRI RÖNKÄ arkkitehti / architect SAFA työryhmä / team: PEDRO GARCÍA ALCÁZAR, TARMO JUHOLA, MYKOLAS MALSKIS, ILKKA SYRJÄKARI arkkitehteja / architects JUKKA SAVOLAINEN arkkitehti / architect SAFA asiantuntijat / specialists: MARKUS LÄHTEENMÄKI taidehistoria / art history Ramboll Finland Oy – TAPIO AHO rakennesuunnittelu / structural design MARKO HÄMÄLÄINEN palotekninen suunnittelu / fire safety REIJO LEHTIMÄKI sähkösuunnittelu / electrical design AINO-KAISA NUOTIO maisema-arkkitehtuuri / landscape architecture visualisointi / visualisation: Brick Visual

Ehdotuksessa on löydetty puunkäyttöön hienostuneita tulkintoja. Muodonannossa on taitavaa veistoksellisuutta ja jännitettä, mikä jatkuu maanalaisiin tiloihin. Uudisrakennuksen pääty kirkistaa Mannerheimintielle kertoen olemassaolostaan, mutta se jatkuu liian pitkälle vanhan rakennuksen pohjoispäädyn eteen. Maanpäällinen osa on ilmeikäs ja monitulkintainen. Saapumispäähän olisi voinut suunnitella sopimaan uudisrakennuksen henkeen. Pihapuisto säilyy laajana, mutta sen houkuttelevuus ei kasva.

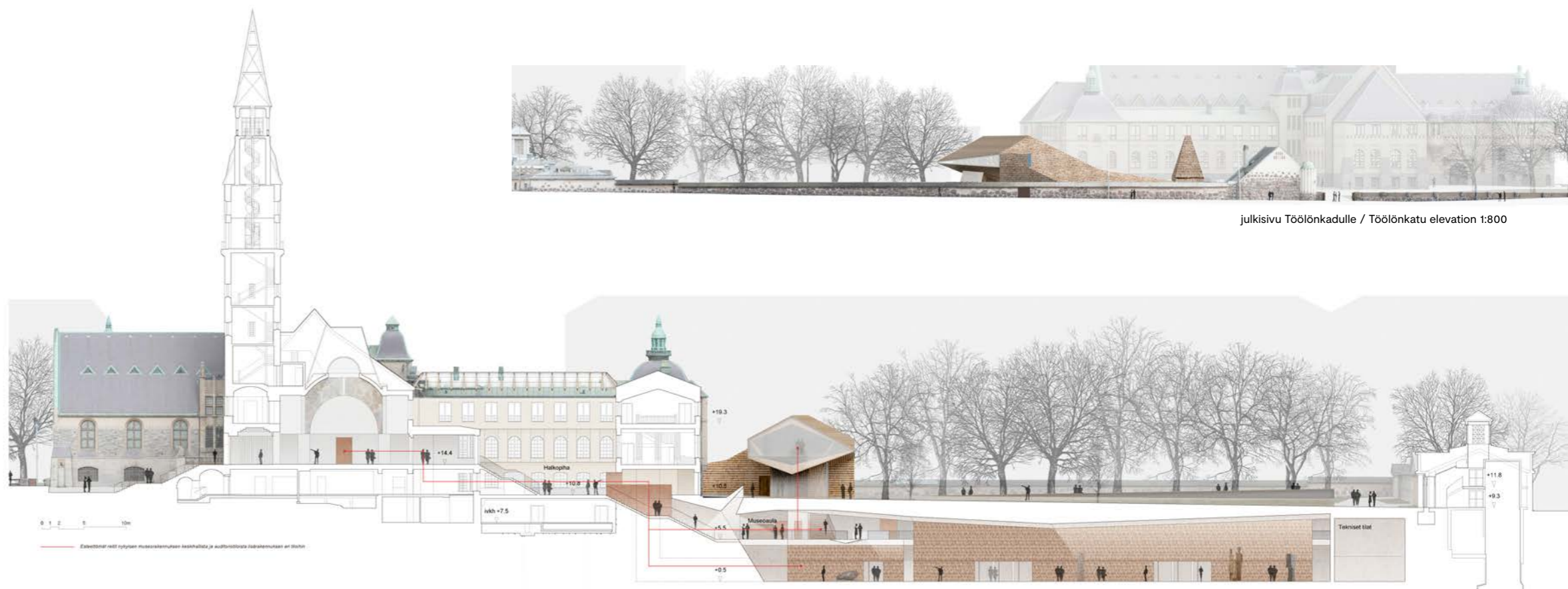
In the proposal one finds sophisticated interpretations in the use of wood. The design possesses a skilful sculpturality and tension, which continues in the subterranean spaces. The gable end of the new building can be glimpsed from Mannerheimintie, thus revealing its existence, but it obscures too much of the northern side of the old building. The part of the new building above ground is expressive and enigmatic. The entrance yard could have been designed to better fit the spirit of the new building. The courtyard park remains extensive, but without any increased allure.



näkymä näyttelyaulasta / view from exhibition lobby



julkisivu Töölönkadulle / Töölönkatu elevation 1:800



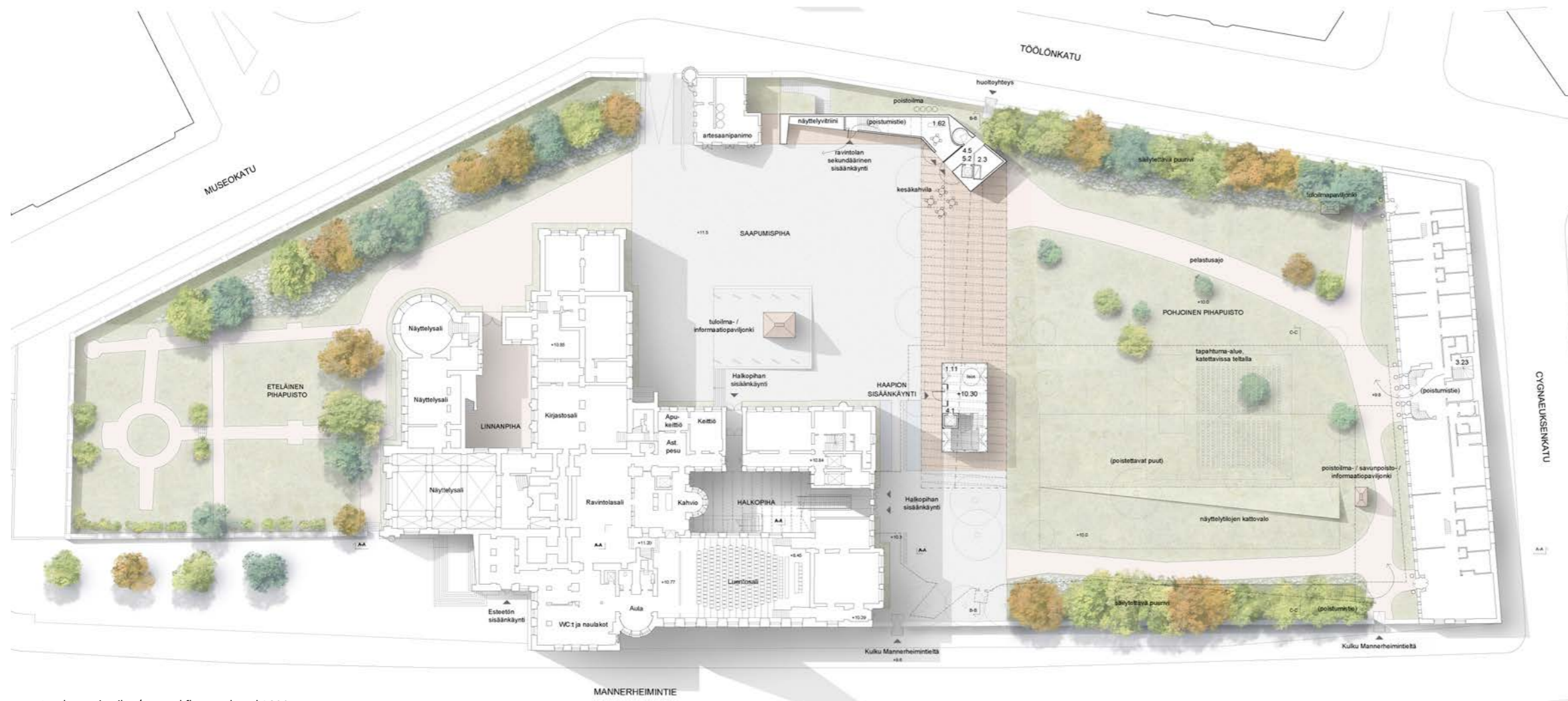
leikkaus ja yhteys Kansallismuseon pääsisäänkäynniltä uusiin tiloihin / section and connection from main entrance to new spaces 1:600



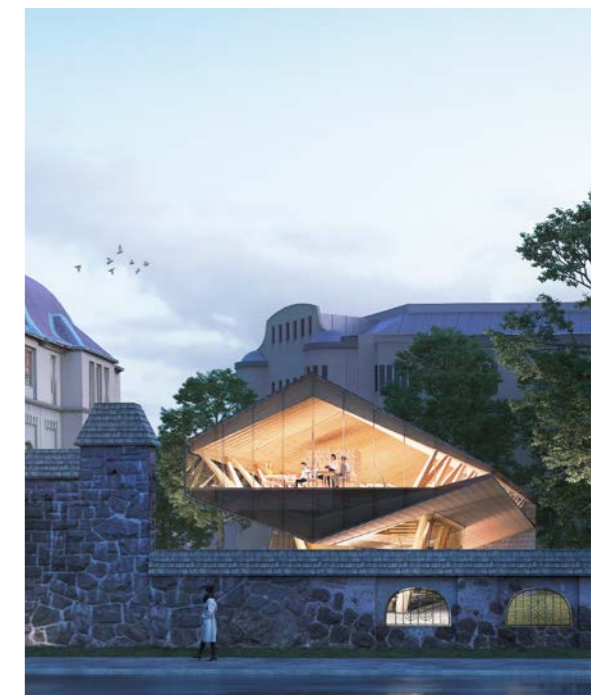
ilmakuva / aerial view



näkymä aulatasolta / view from lobby level



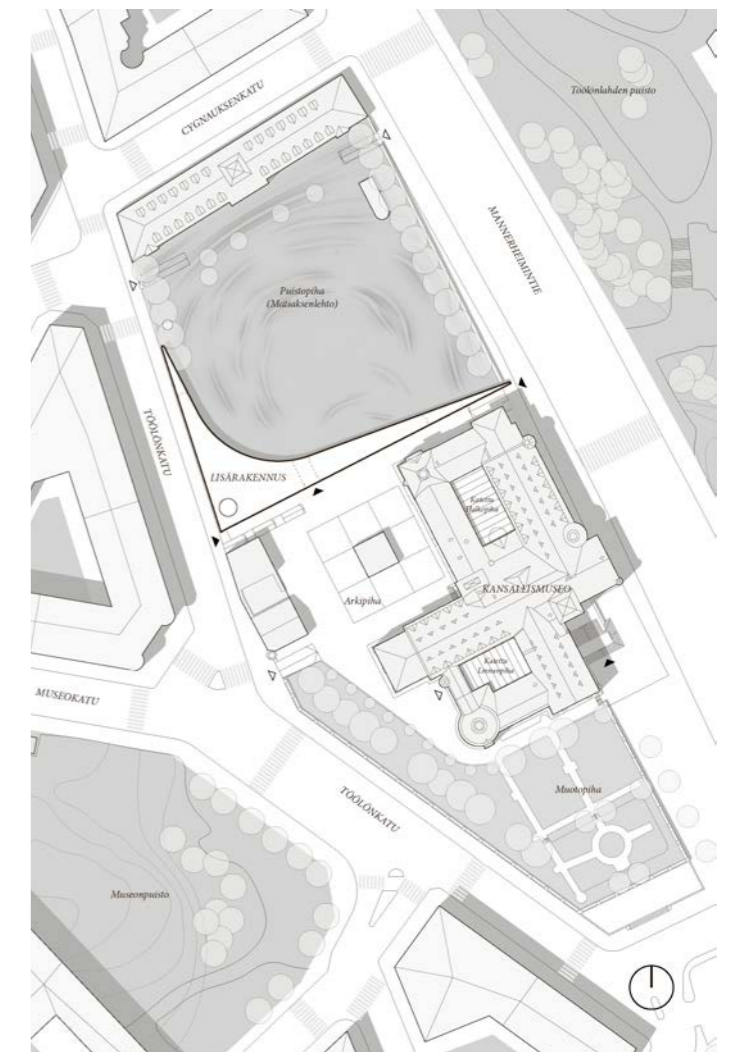
maantasokerros ja piha / ground floor and yard 1:800



näkymä Mannerheimintieltä / view from Mannerheimintie



näkymä pihapuistosta / view from courtyard



asemapiirros / site plan 1:2000

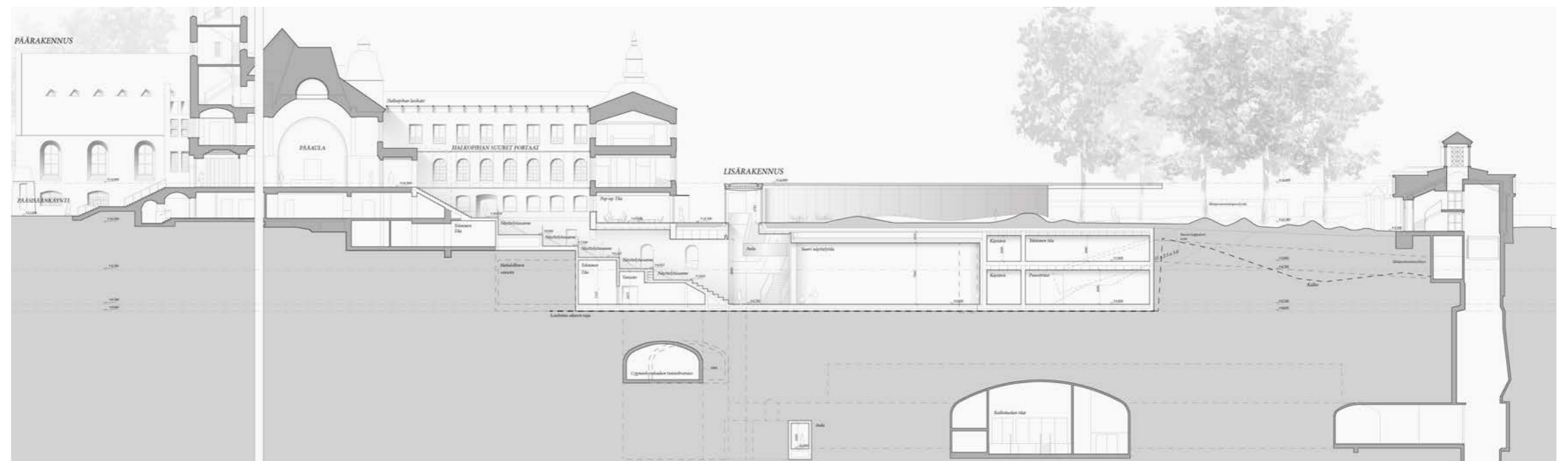
# 3 jaettu 3. palkinto / shared 3<sup>rd</sup> prize

## ”Kolme pihaa”

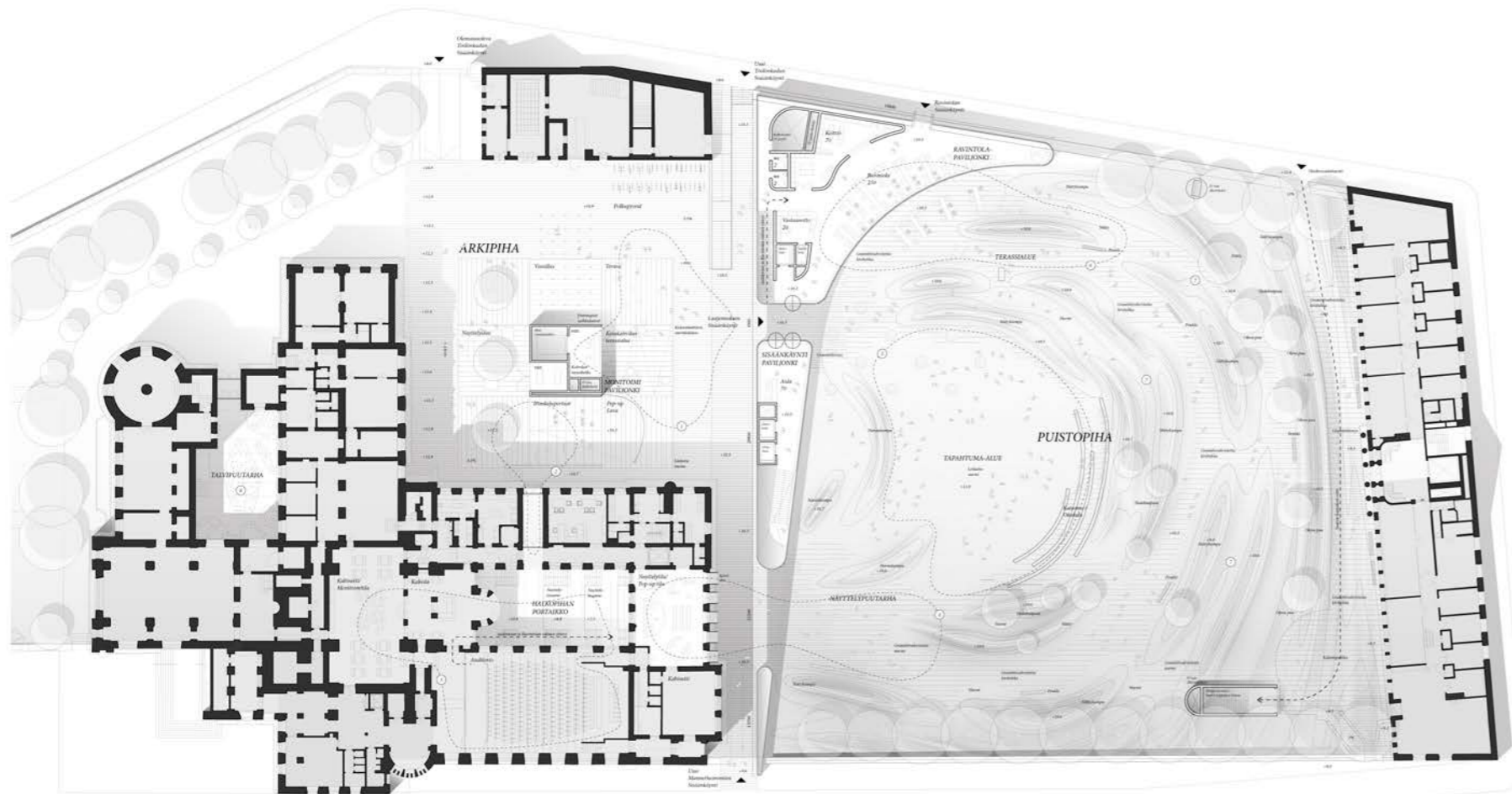
tekijät / authors: PES-Arkkihtedit Oy – PEKKA SALMINEN professori, arkkitehti / professor, architect SAFA PES-Architects Consulting (Shanghai) Co. LTD – JYRI ESKOLA arkkitehti / architect SAFA JAEWOO CHON arkkitehti / architect avustajat / assistants: PES-Arkkihtedit Oy – ARTTU SUOMALAINEN arkkitehti / architect SAFA PES-Architects Consulting (Shanghai) Co. LTD – INAKI ZUAZO, JIANQIANG LIN, RICHARD LEUNG arkkitehteja / architects asiantuntijat / specialists: Ramboll Finland – TAPIO AHO rakennesuunnittelu / structural design Granlund Oy – JUKKA TYNI LVI-suunnittelu / HVAC design A-insinöörit – ILONA HÄKKINEN geosuunnittelu / geotechnical design MASU-Planning – MALIN BLOMQVIST maisemasuunnittelu / landscape design Suurkeittiö-Insinööritoimisto Rita Pulli Oy – RITA PULLI keittiösuunnittelu / kitchen design Buro Happold Engineering London – MATTHEW SMITH vaativan museorakennuksen tekninen konsultointi / technical consultation on demanding museum construction

Ehdotuksen veistoksellisen maanpäällisen osan liittymisessä maanalaisiin tiloihin on toiminnallisesti ja arkkitehtonisesti muutamia ongelmia. Halkopihan suuri portaikko on tilallisesti vaikuttava, mutta sen pitäisi olla esteetön. Maanpäällisen massan venyttäminen vitriinimäisesti Mannerheimintien jalkakäytävään asti ei ole luontevaa. Talotekniset ratkaisut ovat toteutuskelpoisia. Rakennus rajaa kauniisti pihan eri alueet, ja pihapuiston luonne säilyy.

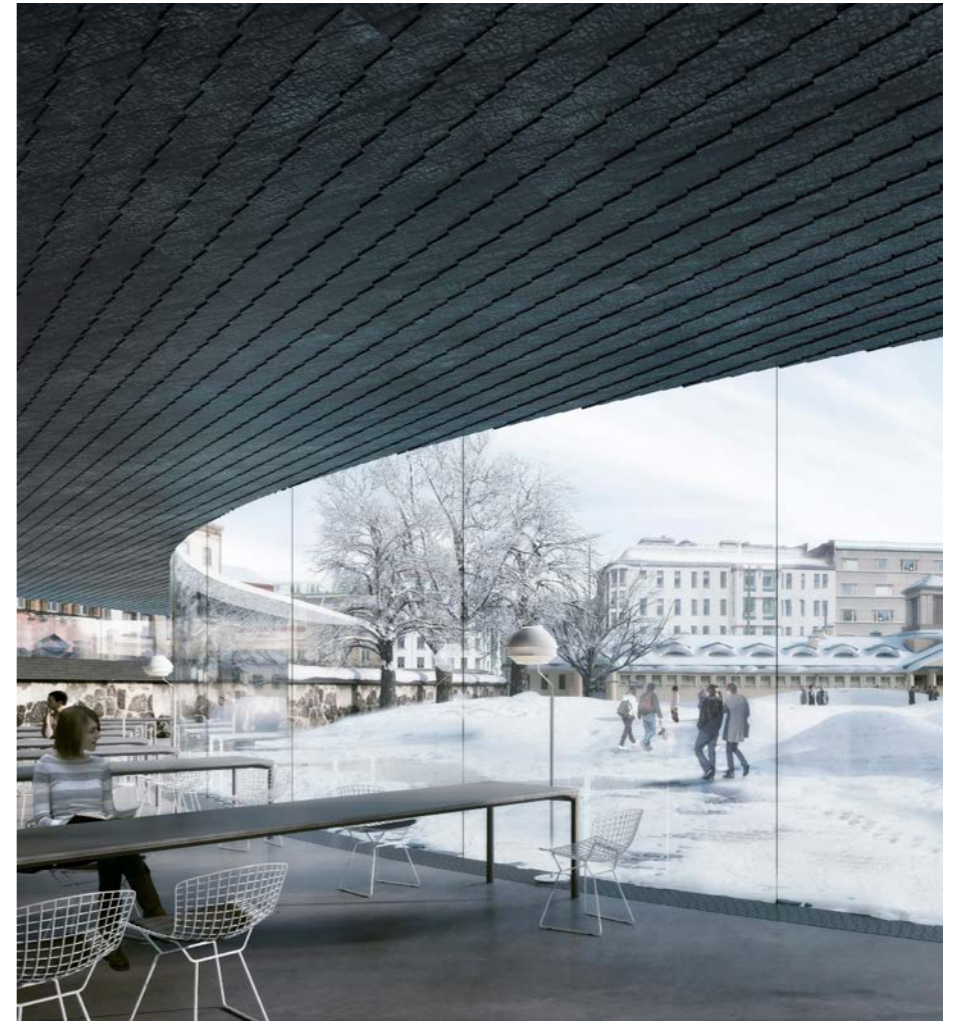
The proposal has a few functional and architectural problems in regard to the connection between the sculptural part of the building above ground and the subterranean spaces. The large staircase in the Halkopihan courtyard is spatially impressive, but the access should be barrier free. The idea of stretching out the above-ground display-case-like mass all the way to the pavement on Mannerheimintie is not intuitive. The technical solutions are feasible. The building demarcates beautifully the various areas of the yard, and the character of the courtyard park has been preserved.



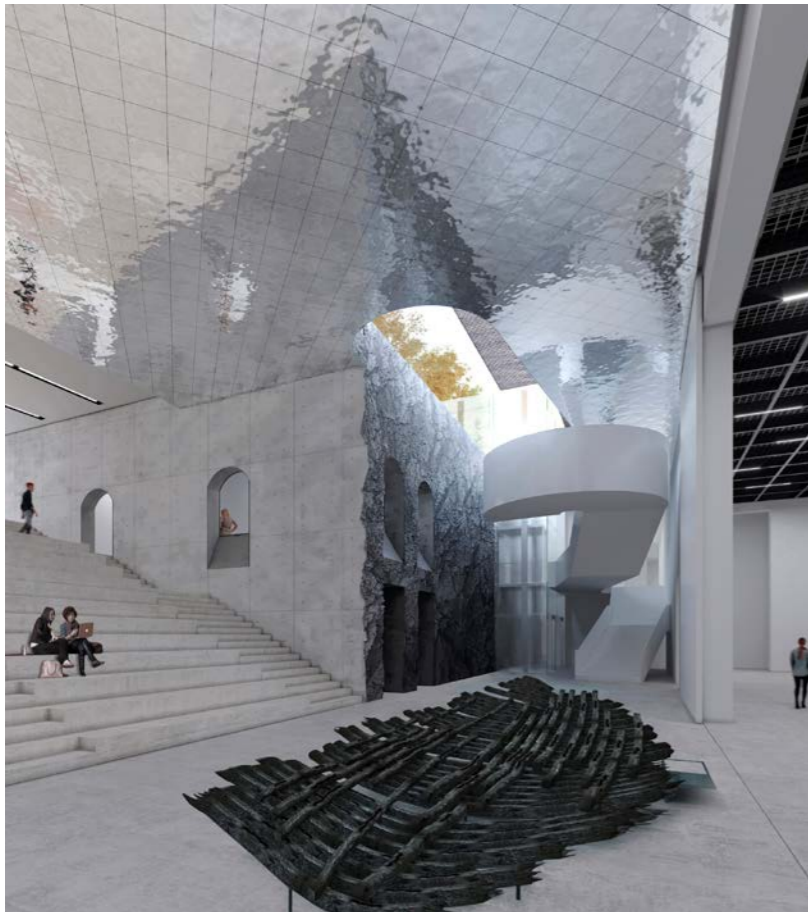
leikkaus, vanhan ja uuden rakennuksen liittyminen / section, joining of old and new building 1:600



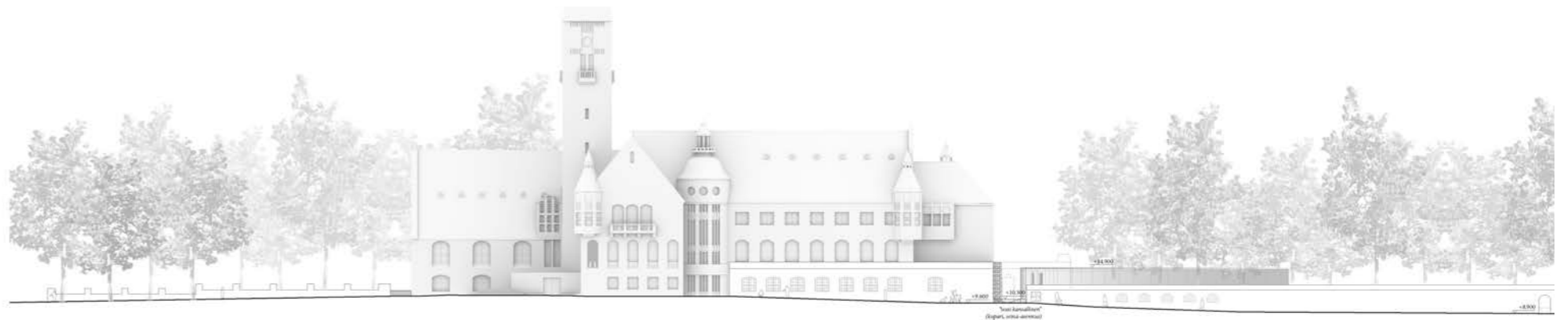
maantasokerros ja piha / ground floor and yard 1:800



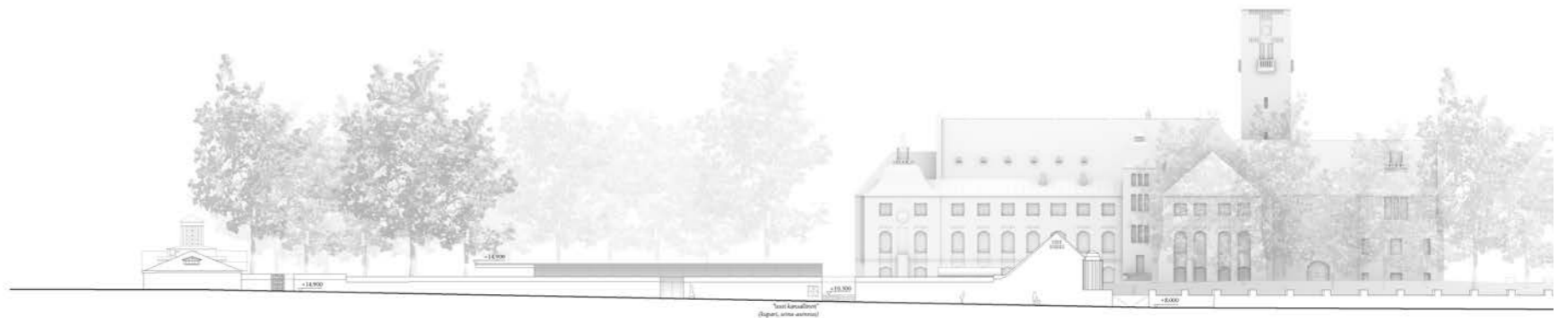
näkymä pihapuistoon / view to courtyard



näkymä monitoimialasta / view from multifunctional lobby



julkisivu Mannerheimintielle / Mannerheimintie elevation 1:800



julkisivu Töölönkadulle / Töölönkatu elevation 1:800



näkymä pihapuistosta / view from courtyard



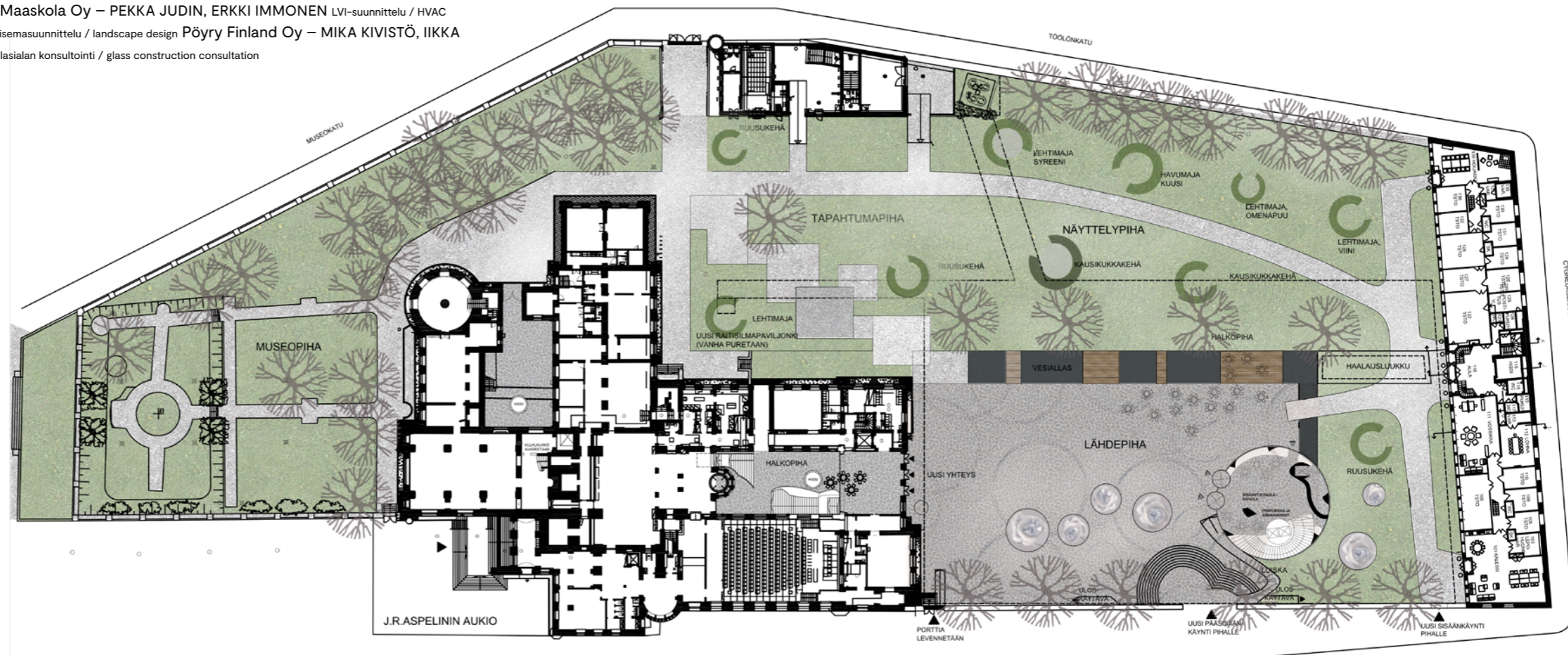
pääporras / main staircase

### 3 jaettu 3. palkinto / shared 3<sup>rd</sup> prize "Lähde"

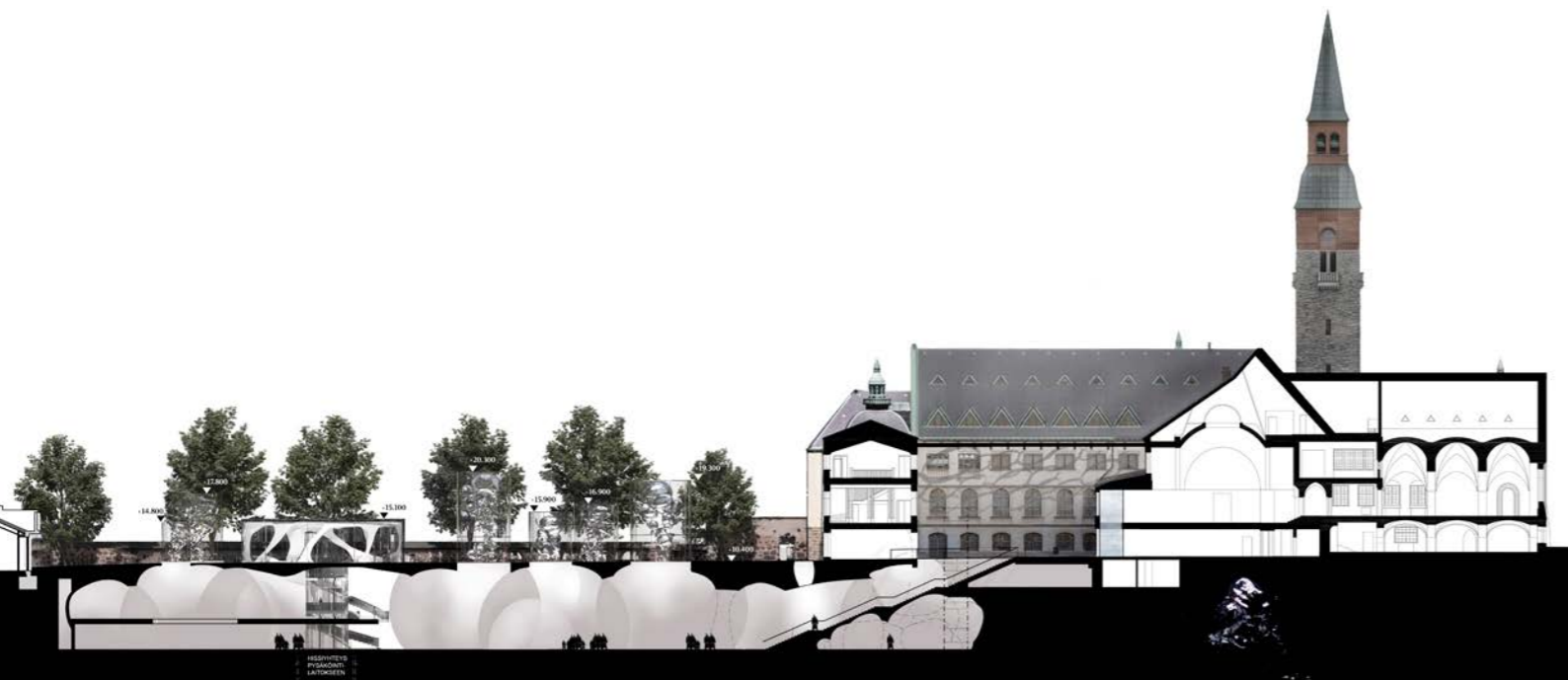
tekijät / authors: Laidun Oy – MARKO KIVISTÖ, IIRO KIVISTÖ LPR-arkkitehdit Oy – ALEKSI MYYRYLÄINEN, PAUNO NARJUS asiantuntijat / specialists: Pontek Oy – JOHAN ROSQVIST rakennesuunnittelu / structural design Maaskola Oy – PEKKA JUDIN, ERKKI IMMONEN LVI-suunnittelu / HVAC design Maisema-arkkitehdit Byman & Ruokonen Oy – RIA RUOKONEN maisemasuunnittelu / landscape design Pöyry Finland Oy – MIKA KIVISTÖ, IIKKA KÄRKI geosuunnittelu / geotechnical design Lasifakta Oy – TAHVO SUTELA rakennuslasialan konsultointi / glass construction consultation

Työn muodonanto on taidokasta ja rikasta. Pyöreiden ja vapaamuotoisten osien tematiikka ja muunnelmat ovat onnistuneet. Suuret lasiveistokset ovat vaikuttavia, mutta jää epäselväksi, miksi ne liittyvät juuri Kansallismuseoon. Pihapuisto säilyttää hienosti avoimen kaupunkikeidasluonteensa monista uusista elementeistä huolimatta. Esityksessä lasirakenteiden keveys ja aineettomuus korostuvat. Niiden toteuttaminen sellaisenaan on teknis-taloudellisesti vaikeaa. Sisätilojen tunnelma on persoonallinen ja aula-akselin tilallinen teema voimakas ja taitavasti tehty.

The design of the proposal is skilful and vibrant. The themes and variations of the round and free-form parts work well. The large glass sculptures are impressive, but it is unclear how they are related to the National Museum. The courtyard park retains its character as an open-air urban oasis, despite the many new elements. The presentation emphasizes the lightness and immateriality of the glass structures. Implementing them as such, however, would be technically and economically difficult. The interior ambience is distinctive, and the spatial theme of the lobby axis is powerful and skilfully executed.



maantasokerros ja piha / ground floor and yard 1:800



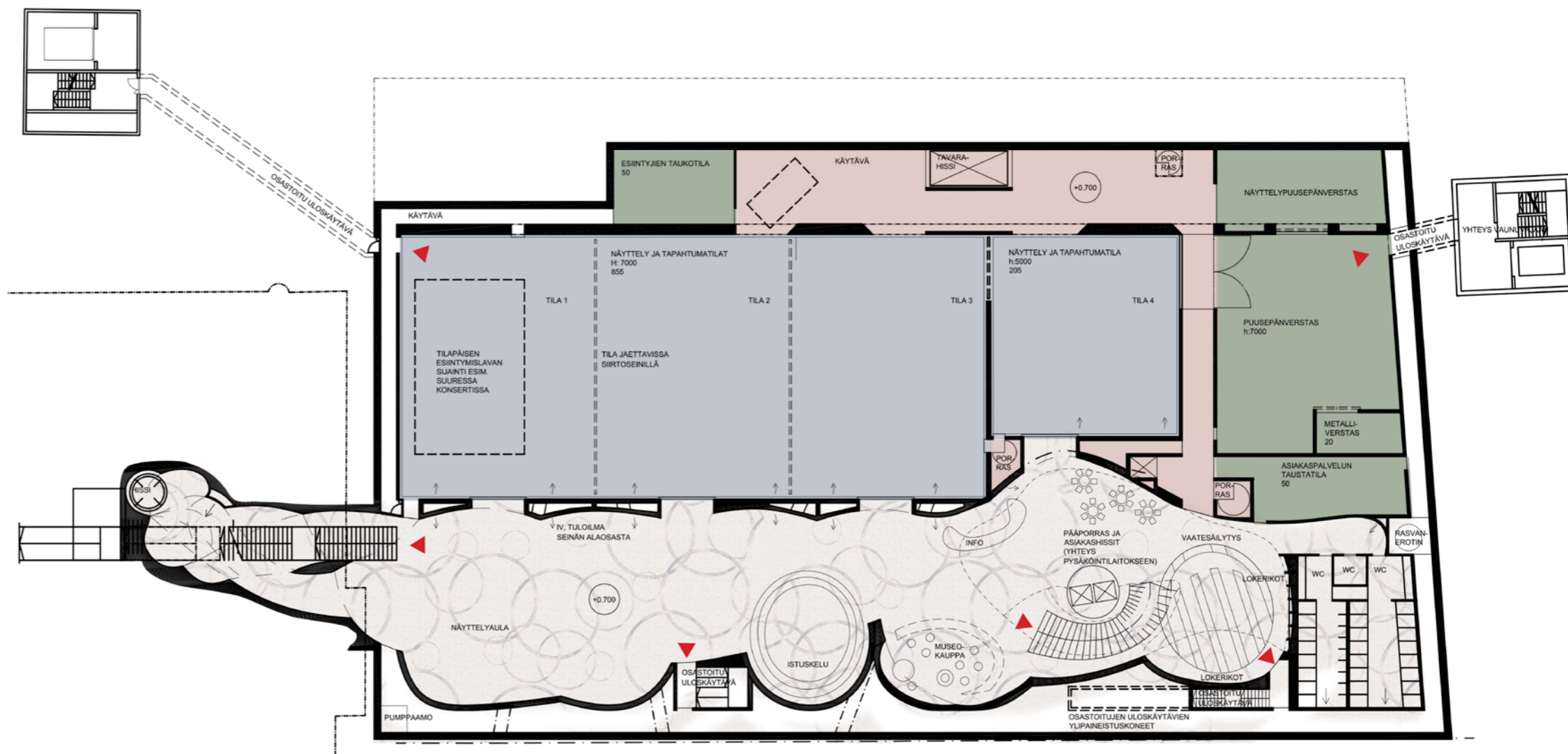
leikkaus / section 1:800



näkymä sisääntuloaulasta / view from entrance lobby



näkymä Halkopihalta / view from Halkopiha lobby



1. maanalainen kerros / 1<sup>st</sup> underground floor 1:400



ilmakuva / aerial view



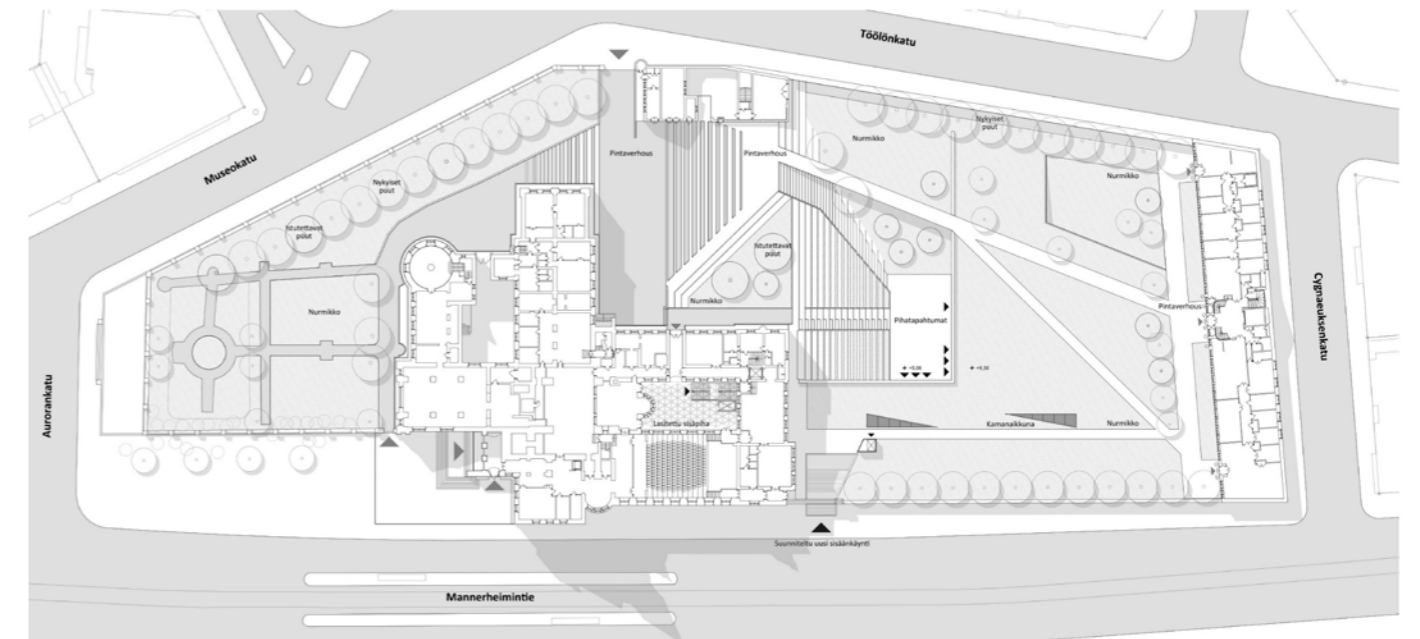
näkymä aulasta / view from lobby

Lunastus / purchase **"BGD171727"**

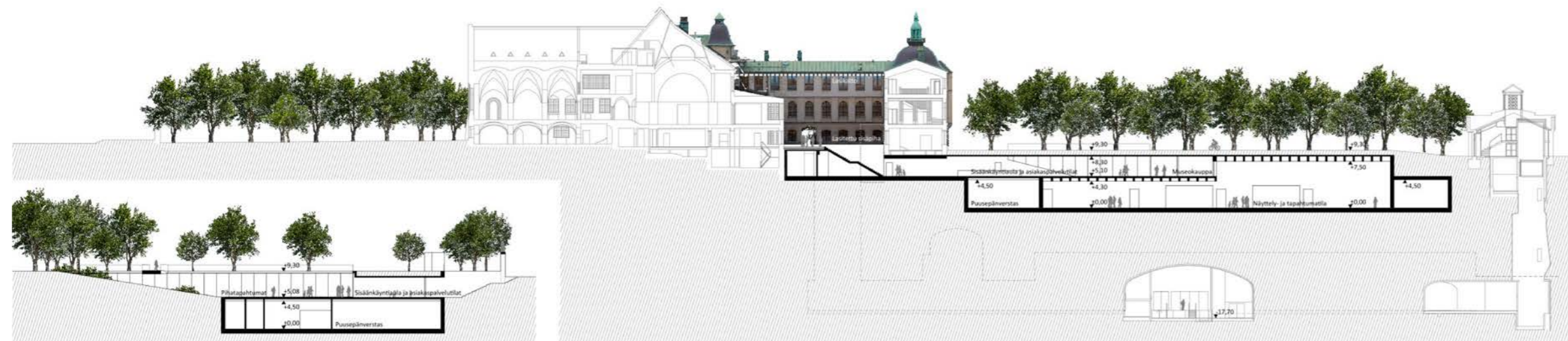
tekijät / authors: Robert Gutowski Architects Ltd. – ROBERT GUTOWSKI, HUNOR LÁSZLÓ KOVÁCS avustajat / assistants: BÉLA ÁKOS SZOKOLAY, GÁSPÁR BOLLÓK, JOANNA GUTOWSKI, ZSOMBOR BALOGH, BARNABÁS DELY-STEINDL

Linjakaassa ja selkeässä ehdotuksessa kaikki uudet tilat on sijoitettu suuren, pihatasoa alempana olevan ulkotilan ympärille. Sinne aukeavat ravintola ja aula saavat runsaasti valoa ja näkymiä eri suuntiin. Pihan muotoilu jättää nykyisen museon selkeästi ehjäksi ja ympäristöään hallitsevaksi. Ehdotuksen arkkitehtuuri on selkeää ja johdonmukaista, mutta liian anonyymia heijastaakseen Uuden Kansallisen tavoitteita.

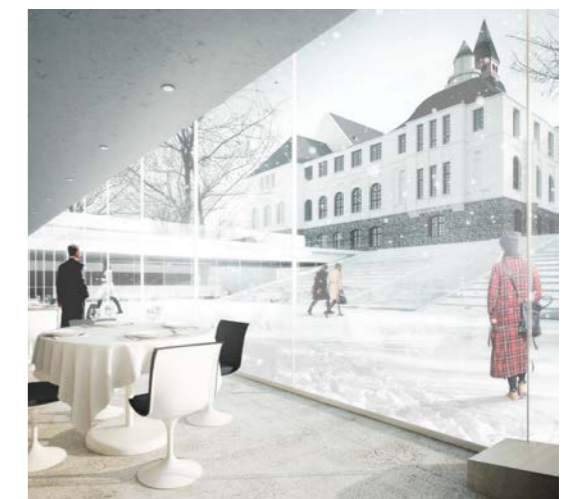
In this dynamic and distinctive proposal, all new spaces are placed around a large exterior space that is at a level lower than the existing yard. The outdoor area is overlooked by the restaurant and lobby, which has an abundance of natural light and views in different directions. The design of the yard leaves the existing museum clearly intact, letting it dominate its surroundings. While the architecture of the proposal is distinctive and coherent, it is too anonymous to reflect the objectives of the New National.



maantasokerros ja piha / ground floor and yard 1:1500



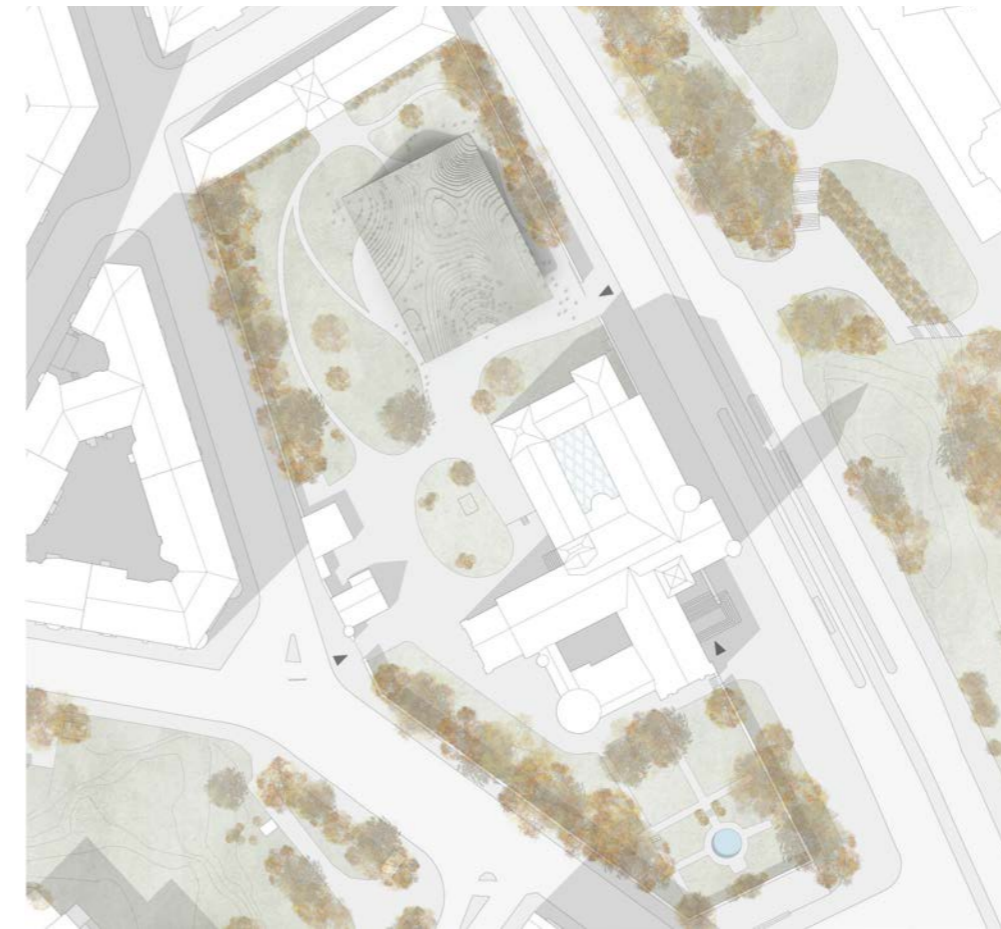
leikkaukset / sections 1:800



näkymä saapumisportaisiin / view to entrance staircase



näkymä pihapuistosta / view from courtyard



asemapiirros / site plan 1:2000

# L lunastus / purchase "Kätketty"

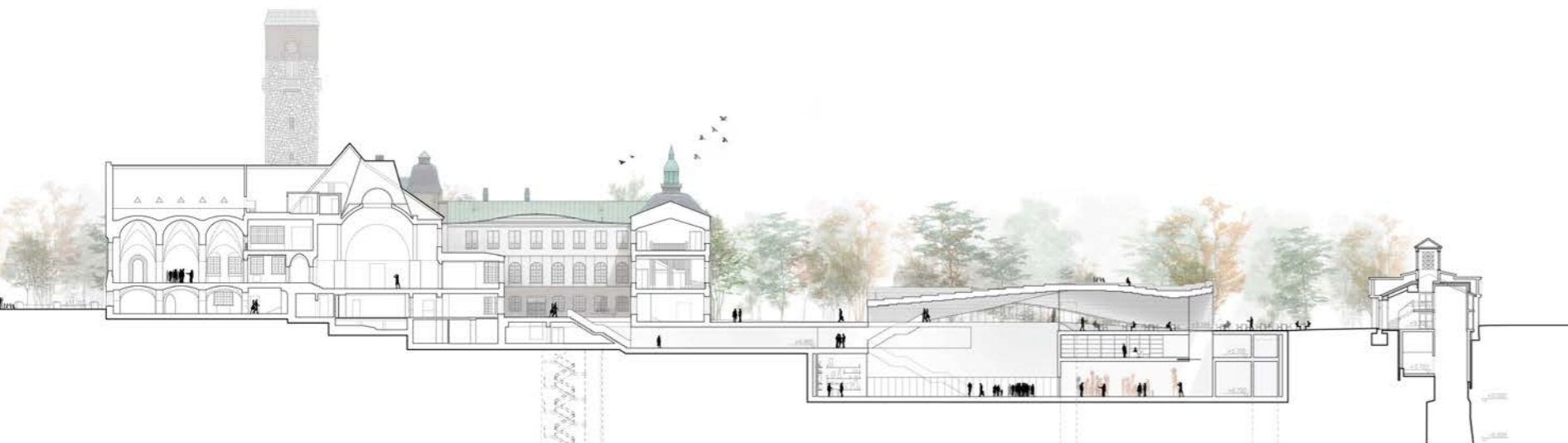
tekijät / authors: BAKPAK Architects S.L.P. – JOSE DE LA PEÑA GÓMEZ MILLÁN, JOSE A PAVÓN GONZALES DAGOpen OÜ – JAAN KUUSEMETS, ERKO LUHAARU, ANNE VINGISAR

Ehdotuksen kantava ajatus on rakennus, jonka katto on veistoksellinen ja toiminnallinen osa pihaa. Asemapiirroksessa suurikokoiselta näyttävä massa asettuu ympäristöönsä taitavan muodonannon avulla luontevasti ja ilmapasti. Kattorakenteen topografisesti muotoiltu alapinta tulee kauniisti osaksi alapuolisia tiloja. Katon käyttö oleskeluun edellyttäisi esimerkiksi kaiderakenteita, jotka vaikuttisivat merkittävästi rakennuksen visuaaliseen ilmeeseen.

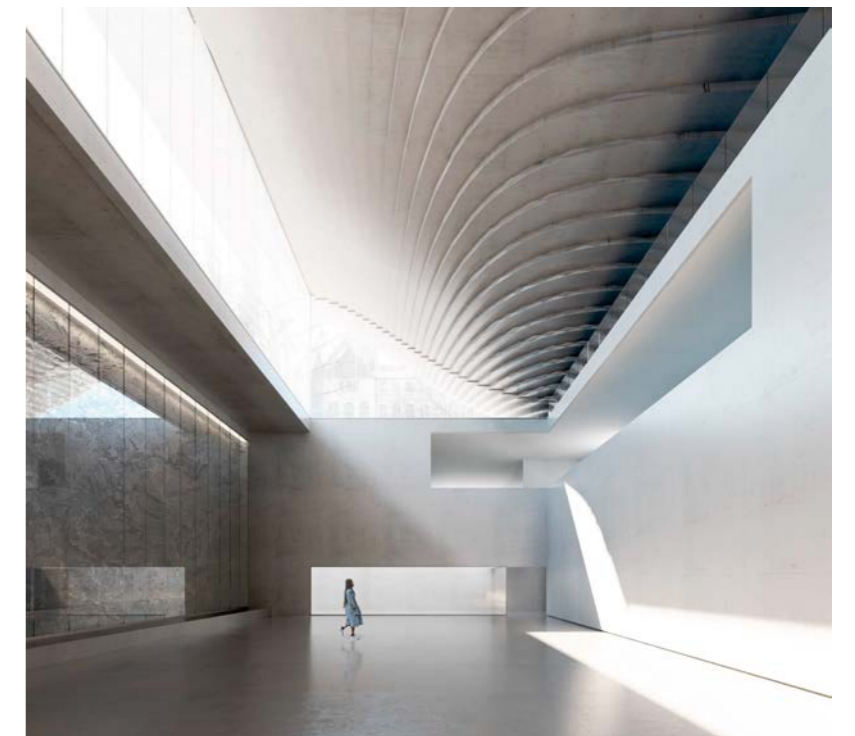
The idea underpinning the proposal is a building with a roof that is both sculptural and a functional part of the yard. In the site plan, the large-looking mass settles naturally and spaciouly into its surroundings through the confidently executed design. The roof structure's topographically shaped ceiling beautifully becomes an integral part of the spaces below. A roof plane where people can gather would require, for instance, railing structures that would significantly alter the appearance of the building.



julkisivu etelään / south elevation 1:400



leikkaus / section 1:800



näkymä aulasta / view from lobby





näkymä ravintolan sisäänkäynnille / view to the restaurant entrance

# K

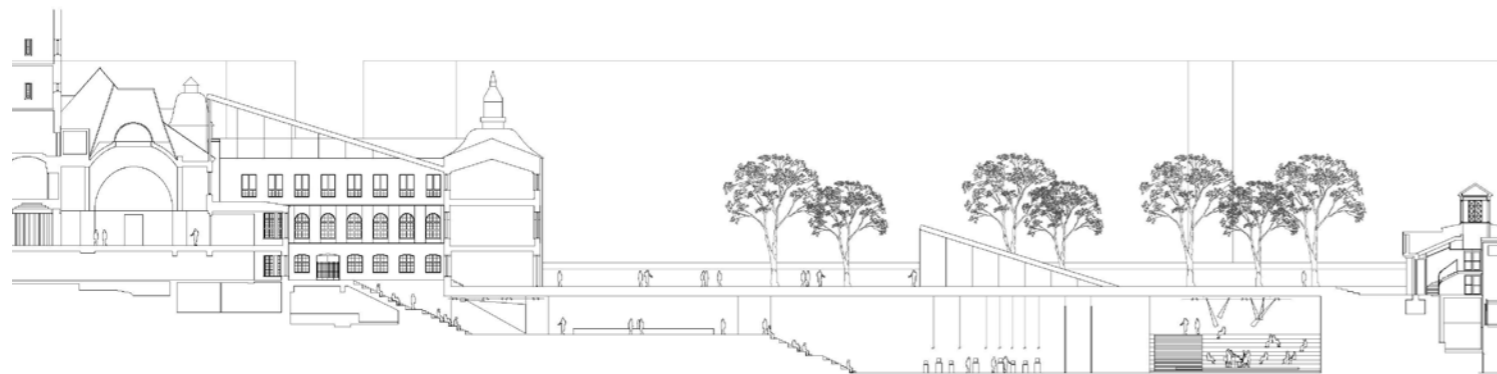
kunniamaininta / honorary mention

## ”Alice Peilintakamaassa”

tekijät / authors: SMAR Architecture Studio – FERNANDO JEREZ tohtori, arkkitehti / doctor, architect BELEN PÉREZ DE JUAN arkkitehti / architect  
avustajat / assistants: BRADLEY MILLIS, SUNG HWAN AHN

Kattolevy nousee komeasti maantasosta ja muodostaa hienon symbolin. Puhdaspiirteinen veistoksellisuus on erittäin ansiokasta. Näyttely- ja tapahtumatilojen estetiikka on selkeää ja avointa, mutta ne ovat hankalasti jaettavissa osiin. Pihalta nousevat kuilut ja rakenteet ovat tyylikkäättä, mutta vaikeasti toteutettavissa.

The roof plane rises imposingly from the ground, forming an elegant symbol. The pure sculptural quality is highly commendable. The aesthetic of the exhibition and events spaces is distinctive and open, but the spaces would be awkward to subdivide. The shafts and structures emerging from the yard are elegant but would be difficult to implement.



leikkaus / section 1:800



sisäänkäynti laajennukseen / entrance to annex



näkymä aulasta / view from lobby

# K

kunniamaininta / honorary mention

## ”Hypogeum”

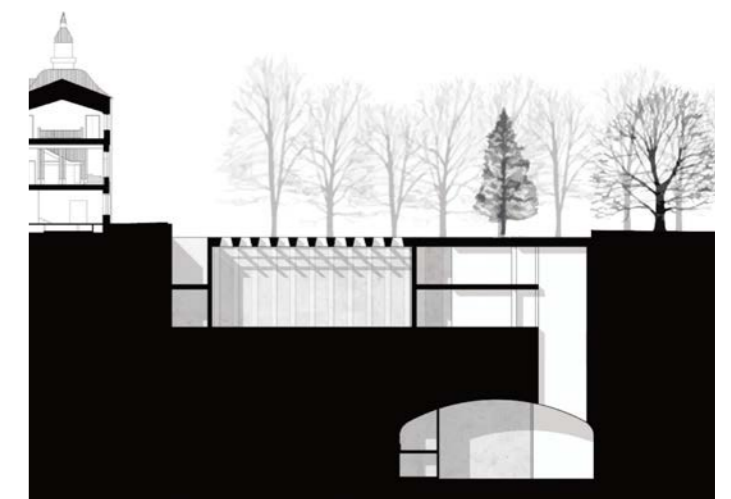
tekijät / authors: RICCARDO RENZI, ELENA CECCARELLI avustajat / assistants: GABRIELE MARINÁRI, NOVELLA LECCI, JOVANA MARKOVIC

Ehdotus on pääosin maan alla, pihapuistossa sen paikan merkitsee ympärismuuri. Rakennus on ryhdikäs ja valitun arkkitehtonisen idean mukaisesti suunniteltu. Johdonmukainen ja puhtasoppinen pitäytyminen valitussa lähestymistavassa on johtanut toiminnalliseen kankeuteen ja tilojen eleettömyyteen.

The proposal is placed mainly below ground, with its location in the courtyard park marked by a perimeter wall. The building stands proudly, the design closely following the chosen architectural concept. Consistent and orthodox adherence to the chosen approach has resulted, however, in functional rigidity and spaces lacking character.



näkymä pihapuistosta / view from courtyard



leikkaus / section 1:800



näkymä Pihapuistosta / view from yard



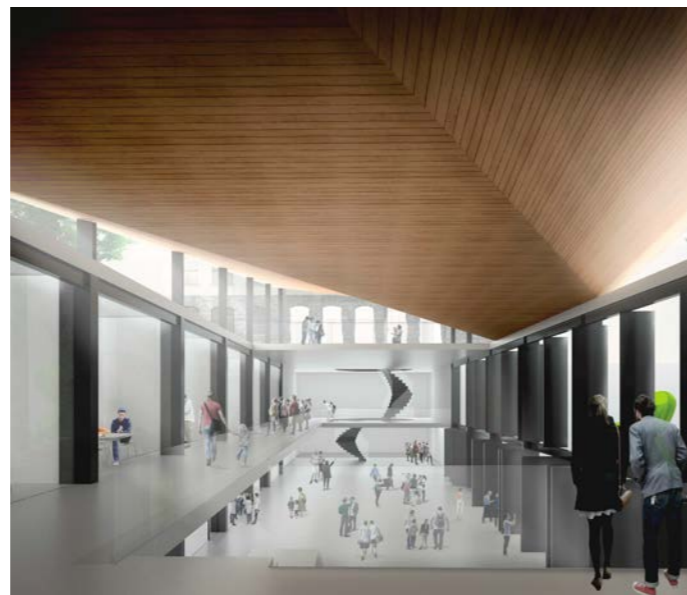
ilmakuva / aerial view

# Kunniamaininta / honorary mention "Pop Up Uusi Kansallinen"

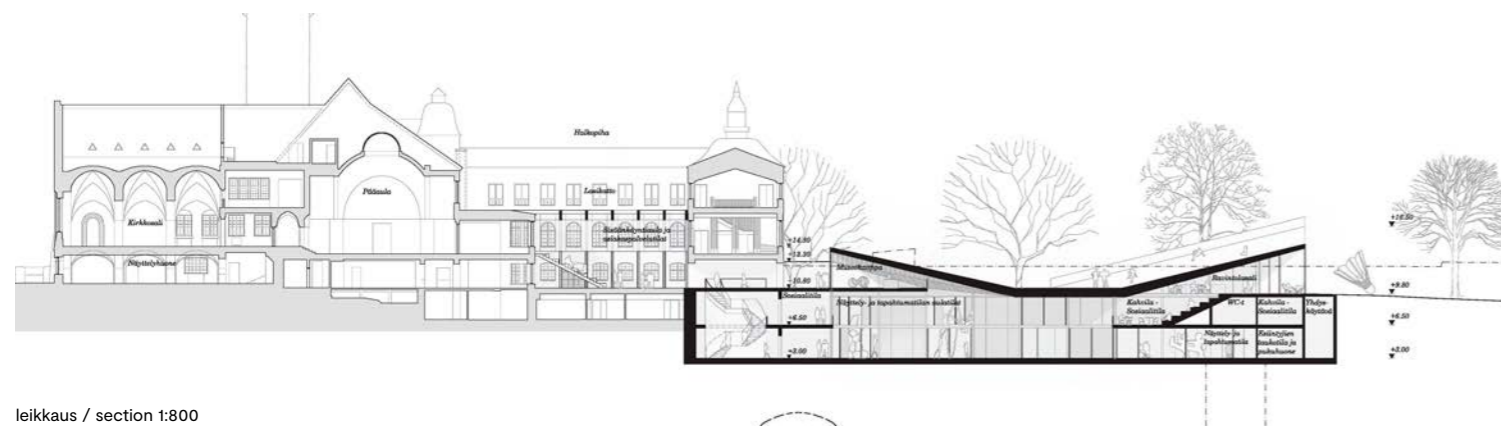
tekijät / authors: RICARDO CRUZ RECALDE, ISABEL SÁNCHEZ DEL CAMPO

Pienehkö paviljonkirakennus sijoittuu Mannerheimintien puolelle muurin sisäpuolelle. Rakennuksesta on sisäänkäyntinivelen kautta yhteys vanhaan museoon. Origamimainen ja veistoksellinen muoto mahdollistaa kävelyreitit rakennuksen yli. Vanhan museon puolelle sijoitettu kierreporras on vaikea toteuttaa. Sisätiloja leimaa ahtaus ja alimitoitus.

The smallish pavilion-like building is located on the Mannerheimintie side, inside the perimeter wall. The connection to the old museum occurs via a hinge-like entrance. The origami-like, sculptural shape allows for a route over the top of the building. The proposed spiral stairs on the old museum side would be difficult to implement. The interior spaces are characterized by congestion and under-dimensioning.



näkymä näyttely- ja tapahtumatiloihin / view towards exhibitions and event spaces



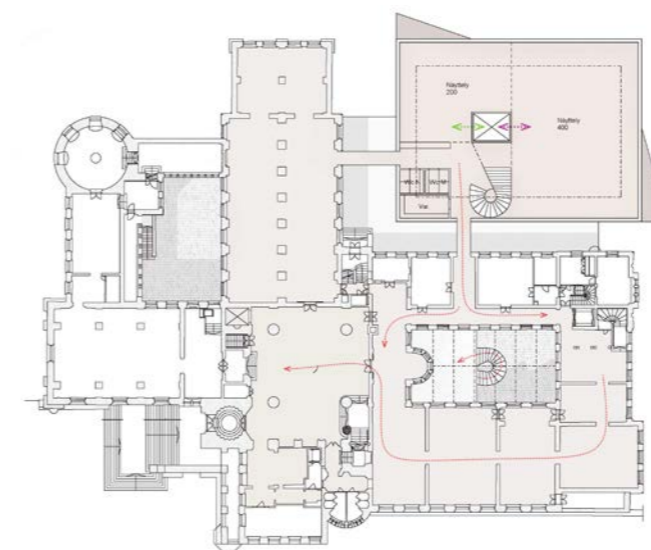
leikkaus / section 1:800

# Kunniamaininta / honorary mention "Rapola"

työryhmä / team: Arkkitehtitoimisto Lahdelma & Mahlamäki Oy – RAINER MAHLAMÄKI professori, arkkitehti / professor, architect SAFA JALO SIPPOLA arkkitehti / architect SAFA ILKKA SYRJÄKARI arkkitehti / architect ARB EWA MIERZWA, PIOTR PANCZYK, MYKOLAS MALSKIS arkkitehteja / architects

Ehdotus edustaa kilpailussa harvinaista ratkaisumallia, jossa lisärakennus sijoittuu aivan vanhan museon viereen pääosin maanpäällisenä massana. Koko pohjoisosa tontista jää vapaaksi. Ratkaisu on toimiva ja tehokas, mutta ei muodosta riittävän mielenkiintoista paria museolle tai tue suojellun rakennuksen arkkitehtuuria.

The proposal represents a rare type of solution in the competition, where the annex is built onto the old museum, mostly as an above-ground mass. The entire northern part of the site thus remains free. The solution is functional and effective but does not create a sufficiently interesting counterpart for the museum, nor does it support the architecture of the protected building.



3. kerros / 2<sup>nd</sup> floor 1:1000



näkymä pihalta / view from yard



näkymä pihapuistosta / view from courtyard

## Kunniamaininta / honorary mention "Syli"

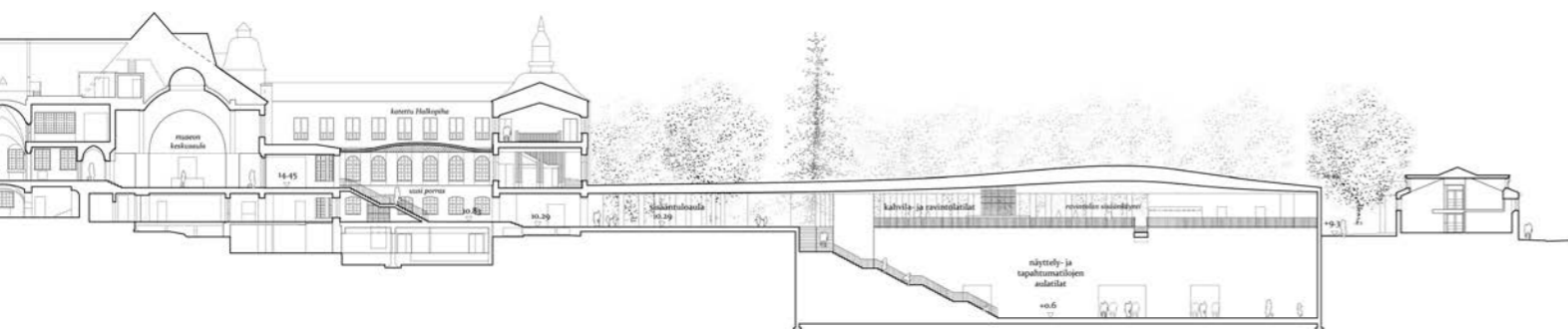
tekijät / authors: Arkkitehdit Tommila Oy – MIIA-LIINA TOMMILA, DIANA RIMNICEANU, YRJÄNÄ VUOJALA avustajat / assistants: KATARIINA VUORIO, LAURA PASANEN, HANNA-MARIA VIRTANEN, STIINA RUUSUVUORI

Uudisrakennus sulautuu osaksi nykyistä Mannerheimintien varren muuria. Liittyminen vanhaan rakennukseen on ratkaistu ansiokkaasti arkkitehtonisesti ja toiminnallisesti. Ulkoarkkitehtuuri on eleetöntä ja onnistunutta. Katon voimakkaan, kupolimaisen osan sijoitus ravintolan takaosan päälle korostaa liikaa ravintolan sisäänkäyntiä. Uuden siiven takia kadun varren puurivistö menetetään.

The new building placed along Mannerheimintie merges with the existing perimeter wall. Architecturally and functionally, the connection to the old building has been excellently resolved. The unassuming exterior architecture works well. Placing the strong, dome-like part of the roof over the rear end of the restaurant give too much emphasis to the entrance to the restaurant. With the construction of the new wing, the line of trees along the street would be lost.



näkymä näyttelytiloista / view from exhibition space



leikkaus / section 1:800

## Tavoitteet ja arviointi

**KAKSIVAIHEISELLA KILPAILULLA** haettiin suunnitelmaa Kansallismuseon lisärakennukselle. Helsingin Etu-Töölössä, Mannerheimintien varressa sijaitsevan museon päärakennuksen ovat suunnitelleet Herman Gesellius, Armas Lindgren ja Eliel Saarinen. Lisärakennus sijoittuu museon tontille, ja sen on tarkoitus mahdollistaa suurten ja vaativien kansainvälisten näyttelyiden tuottaminen Kansallismuseoon. Lisäksi tilojen tulee soveltua monenlaisen kulttuuri- ja taidetapahtumien järjestämiseen. Uuteen osaan sijoitetaan myös ravintolapalvelut.

Tavoitteena on, että nykyinen museorakennus, lisärakennus sekä ympäri vuoden toimiva avoin pihapuisto luovat ainutlaatuisen kokonaiskokemuksen. Konseptin ytimessä on kulttuurista monimuotoisuutta alleviivaava näkökulma suomalaiseen yhteiskuntaan, kulttuuriperintöön ja kehitykseen. "Uusi Kansallinen" on toiminnallinen ja arkkitehtoninen uudelleentulkinta kansallisen käsitteestä. Lisärakennus symboloi kulttuurin muutosvoimaa sekä kansallisen identiteetin rakentamista monikulttuuriselle arvopohjalle ja yhteiselle vastuulle tulevaisuudesta. Uusi lisärakennus on esteettisesti, teknisesti ja taloudellisesti kestävä ja toteuttamiskelpoinen. Sen vuoropuhelu kansallisromanttisia viittauksia sisältävän historiallisen rakennuksen kanssa luo puhuttelevan, kunnianhimoisen ja kiinnostusta herättävän arkkitehtonisen kokonaisuuden. Oman aikamme Suomi-kuvan tulkinnaksi uusi lisärakennus toteutetaan puhtaana ympäristömyönteisen teknologian, kestävän rakentamisen ja ekologisen ajattelun vaatimusten mukaisesti.

Kilpailuun saapui 185 ehdotusta, joiden joukosta löytyi erinomainen valikoima ratkaisuvaihtoehtoja, vaikka arkkitehtonisen laadun, luonteen ja toimivuuden yhdistäminen olikin onnistunut vain harvoissa. Oli selvästi vaikea tehtävä luoda voimakas yleisilme uudisosalle siten, että se muodostaisi arkkitehtonisesti korkeatasoisen kokonaisuuden vanhan museon kanssa ja täyttäisi myös kilpailuohjelman toiminnalliset tavoitteet.

Aikaa kestävä museoarkkitehtuuri on ennen kaikkea taiteellisesti laadukasta, ja sen on täytettävä toiminnalliset

**Aikaa kestävä museoarkkitehtuuri on ennen kaikkea taiteellisesti laadukasta, ja sen on täytettävä toiminnalliset ja vetovoimaan liittyvät tavoitteet.**

ja vetovoimaan liittyvät tavoitteet. Rakennussuojelua oli painotettu monessa ehdotuksessa. Maanpäällinen uudisrakentaminen oli useimmiten irti vanhasta museosta, jonka arkkitehtuuriin ei haluttu juuri koskea. Pihapuistoa oli sen sijaan käsitelty usein tarpeettoman voimakkaasti. Puistomaisuuden ja joustavan käytön säilyttäminen olisi ollut tärkeää. Sopivan kaupunkikuvallisen lähestymistavan löytäminen ei ollut itsestään selvää. Toisaalta kaupunkikuvaa ei haluttu suuresti muuttaa, mutta uuden rakennuksen oli tärkeää ilmoittaa olemassa olostaan houkuttelevasti.

Palkintolautakunta pohti paljon sitä, oliko vanhan museon jättäminen selväksi keskipisteeksi oikea arkkitehtoninen lähtökohhta vai oliko parempi etsiä uutta jännitettä ja kiinnostavaa vuoropuhelua voimakkaalla uudisosalla. Keskeistä oli myös se, miten lisärakennuksen arkkitehtuuri kestäisi aikaa ja miten se kuvastaa tämän hetken näkemyksiä ja Suomi-kuvaa. Lautakunta oli avoin erilaisille näkemyksille, mutta edellytti että niillä oli selkeä taiteellinen kokonaisote, joka oli tasapainossa toiminnallisuuden kanssa.

Ehdotukset voitiin jakaa neljään perustyyppiin: ehdotuksiin, joissa oli paviljonkimainen sisäänkäyntirakennus kokonaan tai lähes irrallaan päärakennuksesta; ehdotuksiin, joissa lisärakentaminen sijoittui melkein kokonaan maan alle; ehdotuksiin, jotka loivat maan alle sijoitettavalla lisärakentamisella uuden pihata-son tai joiden katto tuli osaksi pihaa; sekä

ehdotuksiin, jotka olivat kokonaan tai lähes kokonaan maan päällä.

Kansallismuseon pihapuiston käsittely ja kehittäminen oli merkittävä osa arviointia. Osa muutti puiston kokonaan rakennetuksi alueeksi. Osa ehdotuksista jätti puiston nykyiselleen, vaikka suunnitelman uudisrakennus olisi vaatinut ulkotilan houkuttelevuutta lisäävää ja harkittua käsittelyä maisema-arkkitehtuurin keinoin. Joukosta löytyi myös hyviä esimerkkejä rohkeasta uudistamisesta, joka samalla kunnioitti puutarhan perinteisiä piirteitä ja mittakaavaa.

Pääosa saapuneista ehdotuksista oli kohtalaisen matalia, jolloin laajat kaupunkikuvalliset vaikutukset jäivät melko neutraaleiksi. Kaukomaisemaa tai pitkiä näkymiä muuttavia ehdotuksia ei ollut. Parhaissa ehdotuksissa sisäänkäyntitilat oli suunniteltu lähestyttäväksi ja mitoitettu hyvin. Ansiokkaina pidettiin ratkaisuja, joissa maanalaisista sisätiloista oli pystytty avaamaan mielenkiintoisia näkymiä ulos. Lisärakennuksen huollon ja näyttelyiden rakentamisen edellyttämät toiminnalliset vaatimukset on useimmissa kilpailutöissä onnistuttu ratkaisemaan luontevasti.

Kilpailun arvioinnissa kiinnitettiin huomiota siihen, mikä on lisärakentamisen suhde ja liittyminen tontilla oleviin historiallisiin rakennuksiin arkkitehtonisesti, toiminnallisesti ja suojelutavoitteiden näkökulmasta. Kansallismuseon Halkopihä muodosti keskeisen linkin lisärakentamiselle, ja siitä esitettiin useita ratkaisutapoja. Onnistuneimpina pidettiin selkeää ja riittävän väljästi mitoitettua yhteyttä uudis- ja päärakennuksen välillä Halkopihää hyödyntäen. Voimakas kajoaminen vanhan museorakennuksen tiloihin ja rakenteisiin nähtiin tarpeettomana ja suojelutavoitteiden vastaisena ratkaisuna.

Tuomaristo valitsi toiseen vaiheeseen viisi ehdotusta, jotka saivat jatkokehitysohjeet. Voittajaksi valittiin "Atlas", joka vastasi parhaiten tavoitteisiin. Palkintolautakunta suositteli suunnittelun jatkamista voittaneen työryhmän kanssa. Muut neljä toisen vaiheen ehdotusta jakoivat kolmannen palkinnon.

TEKSTI ON LYHENNELMÄ KILPAILUOHJELMASTA JA ARVOSTELUPÖYTÄKIRJASTA.

# Objectives and jury assessment

**THE TWO-STAGE** competition sought a design for an annex to the National Museum of Finland. The museum's main building, located on Mannerheimintie in the Helsinki district of Etu-Töölö, was designed by architects Herman Gesellius, Armas Lindgren and Eliel Saarinen. The annex will be located in the museum grounds and will facilitate the hosting of extensive and demanding international exhibitions at the National Museum. In addition, the new spaces will be adaptable for a variety of cultural and artistic events. The new annex will also house restaurant services.

The objective is for the existing museum building, together with the new annex and an open-all-year-round courtyard park, to create a unique cultural experience. At the heart of the concept is a diverse multicultural perspective on Finnish society, its cultural heritage and development. The "New National" is a functional and architectural reinterpretation of the concept of "national". The annex will symbolise the power of culture as a catalyst for change and the building of a national identity on the basis of a multicultural set of values and a shared responsibility for the future. The new annex will be aesthetically, technically and economically sustainable and feasibly executable. It will enter into a dialogue with the National Romantic references in the historic main building to create a thought-provoking, ambitious and attractive architectural complex. As a manifestation of an image of Finland for our time, the new annex will be built in accordance with the requirements of clean environment technology, sustainable construction and ecological thinking.

A total of 185 entries was submitted to the competition, from which emerged a selection of excellent solutions, although the combination of architectural quality, character and functionality proved successful in only a few cases. It was clearly a difficult task to create a strong overall appearance for the new annex, such that it would form an architecturally high-profile complex together with the old museum and also meet the operational objectives of the competition programme.

An enduring museum architecture is, above all, of high artistic quality, and it must fulfil the objectives of functionality and be attractive. Building conservation aspects were emphasised in many of the proposals. Proposals involving new construction above

**An enduring museum architecture is, above all, of high artistic quality, and it must fulfil the objectives of functionality and be attractive.**

ground were mostly placed away from the old museum, whose architecture the participants were reluctant to touch. On the other hand, the courtyard park was often tackled with an unnecessarily heavy-hand approach. It would have been important to preserve its park-like characteristics and flexible use. Finding the correct approach to the cityscape was not to be taken for granted. On the one hand, the participants did not want to change the cityscape dramatically, but on the other hand it was important that the new building should proclaim its existence in an inviting way.

The jury deliberated a lot on whether leaving the old museum as a clear focal point was the correct starting point for the new architecture, or whether it was better to look for a new tension and interesting dialogue by introducing a powerful new element. Another key issue was how the architecture of the annex will endure over time and how it will reflect current outlooks and the image of Finland. The jury was open to different approaches but required that they have a distinctive overall approach artistically, that was in balance with their functionality.

The proposals could be divided into four basic types: proposals that comprised a pavilion-like entrance building either completely or nearly completely detached from the main building; proposals where the additional construction was almost entirely underground; proposals that created a new courtyard level through subterranean construction or that included the roof as part of the yard; and proposals that were fully or almost entirely above ground level.

The treatment and development of the National Museum's courtyard park formed a significant part of the assessment process.

Some of the proposals transformed the park into a completely built area. Other proposals left the park untouched, even if the new building would have required a more thoughtful landscaping of the exterior to increase its attractiveness. There were also good examples of bold renewal, while still respecting the traditional features and scale of the courtyard park.

Most of the submitted proposals were quite low in height, leaving the effects on the broader cityscape fairly neutral. There were no proposals that altered the broad landscape or the long vistas. In the best proposals, the entrance areas were designed to be inviting and of generous dimensions. Those solutions that were able to create interesting views from subterranean interiors were regarded as having special merit. The functional requirements for the maintenance of the annex and the construction of exhibitions were successfully resolved in the majority of the proposals.

In the competition assessment, the jury focused on the relationship between the annex and the historical buildings on the site from architectural, functional and conservation points of view. The National Museum's Halkopihä courtyard provided a central link for additional construction, and several different solutions were presented among the proposals. The jury considered the most successful approach to be the one where a clear and sufficiently spacious connection was made between the new building and the main building, utilising the Halkopihä courtyard. Strong interference in the spaces and structures of the old museum building was seen as unnecessary and contrary to the conservation objectives.

The jury selected five proposals for the second stage, the authors of which received instructions for the further development of their scheme. The chosen winner was the entry "Atlas", which best matched the competition objectives. The jury recommended that the design work should continue with the winning design team. The other four Stage 2 proposals received joint third prize.

THIS TEXT IS A SUMMARY OF THE COMPETITION BRIEF AND JURY REPORT.

## Arkkitehtuurikilpailuja Architectural Competitions in Finland 2 / 2020

### TOIMITUS / EDITORS

MIKA SAVELA päätoimittaja / editor-in-chief  
PIPSA PENTTINEN toimittaja / editor, pipsa.penttinen@safa.fi  
ESSI OIKARINEN toimitussihteeri / sub-editor, ark@safa.fi  
KAARINA TAMMISTO taitto / layout

### KÄÄNNÖKSET / TRANSLATIONS

Gekko Design / GARETH GRIFFITHS, KRISTINA KÖLHI

### JULKAISIJA / PUBLISHER

Suomen Arkkitehtiliitto - Finlands Arkitektförbund SAFA  
Finnish Association of Architects  
Malminkatu 30, 00100 Helsinki, Finland  
puh. / tel. +358 (0)9 584 448  
www.safa.fi

### IRTONUMERO / SINGLE COPY

5 € (sis. alv / inc. VAT)

### PAINOPAIKKA / PRINTERS

Grano Oy

ISSN 0066-7676 (painettu / print)  
ISSN 2490-0605 (verkkojulkaisu / electronic)

ark

Arkkitehti 2 / 2020 irtoliite  
published with  
Finnish Architectural Review 2 / 2020  
www.ark.fi

”Meille paras kilpailumuoto oli kaksivaiheinen yleinen kilpailu, sillä osa tavoitteista tuntui keskenään ristiriitaisilta. Ensimmäisessä vaiheessa etsittiin parhaita ideoita, joita sitten toisessa vaiheessa työstettiin yksityiskohtaisemmiksi suunnitelmiksi.”

JUHA LEMSTRÖM

operatiivinen johtaja, Senaatti-kiinteistöt

# SAFAN KILPAILU- PALVELUT

Arkkitehtuurikilpailu on oivallinen väline, kun haetaan rakentamisen laatua ja näkökulmia suunnitteluun. Kilpailun voi järjestää mistä tahansa kohteesta pienistä rakennuksista laajempaan maankäytön suunnitteluun. Järjestäjänä voi toimia niin yksityinen kuin julkinenkin taho. Suomalainen kilpailujärjestelmä on asiakaslähtöinen – jokaisen kilpailun lähtökohtana on tilaajan määrittelemä tarve ja tehtävä. SAFA toimii kilpailuissa puolueettomana asiantuntijana ja avustaa eri vaiheissa: hankkeeseen sopivan kilpailumuodon valinnassa, kustannusten arvioinnissa ja käytännön järjestelyissä.

[www.safa.fi/  
kilpailut](http://www.safa.fi/kilpailut)