

**VIIKINMÄEN LÄNSIOSA
ASUINTONTTI 36112/1:N KUTSUKILPAILU
12.8.- 21.10.2009**

ARVOSTELUPÖYTÄKIRJA



Voittanut ehdotus "Galtseil"

TA-Asumisoikeus Oy 20.11.2009

Toimitus:
Arkkitehtitoimisto Antti Pirhonen Oy
Puhelin 0500 461604
www.suunnittelukilpailut.fi, info@suunnittelukilpailut.fi

SISÄLLYSLUETTELO

1 KILPAILUOHJELMA

- 1.1 Kilpailutehtävä
- 1.2 Osallistujat
- 1.3 Arviointiryhmä
- 1.4 Kilpailun kilpailuohjelman hyväksyminen ja säännöt
- 1.5 Kilpailun aikataulu

2 KILPAILUTEHTÄVÄ

- 2.1 Kilpailualue
- 2.2 Kilpailun tavoitteet ja kilpailutehtävä

3 KILPAILUN ARVOSTELU

- 3.1 Kilpailuehdotukset
- 3.2 Kilpailuehdotusten arvosteluperusteet
- 3.3 Yleisarvostelu
- 3.4 Ehdotuskohtaiset arvostelut

“Rock around”

“Edge”

“Galtseil”

”Vielä niitä honkia humisee”

4 KILPAILUN RATKAISU

- 4.1 Palkintolautakunnan työskentely ja päätös
- 4.2 Suositus jatkotoimenpiteiksi

5 PÖYTÄKIRJAN ALLEKIRJOITUS JA NIMIKUORIEN AVAUS

LIITE:

Kuvamateriaalia ehdotuksista

VIIKINMÄEN LÄNSIOSA ASUINTONTTI 36112/1:N KUTSUKILPAILU 12.8.- 21.10.2009 ARVOSTELUPÖYTÄKIRJA

1 KILPAILUOHJELMA

1.1 Kilpailutehtävä

TA-Asumisoikeus Oy järjesti kutsukilpailun Helsingin kaupungin Viikinmäen länsiosan alueelle sijoittuvan asuntontin 36112/1 suunnittelusta.

Kilpailun tarkoituksena oli löytää alueen ”suomalainen kivinen kukkulakaupunki” – teemaan ja maastollisiin erityisolosuhteisiin sopeutuva suunnitteluratkaisu, joka on arkkitehtonisesti ja kaupunkikuvallisesti korkeatasoinen ja toteutuskelpoinen.

Kyseessä oli arkkitehtisuunnittelijan valintamenettely tontille 36112/1, jolle TA-Asumisoikeus Oy rakennuttaa asuntoja Asumisen rahoitus- ja kehittämiskeskuksen (ARA) lainoituksen turvin, joten suunnitelmien tuli täyttää rakennuskustannuksiltaan ARA:n lainoitusehdot.

1.2 Osallistujat

Kilpailuun kutsuttiin seuraavat suunnittelutoimistot:

- Arkkitehtitoimisto Brunow & Maunula Oy
- Arkkitehtitoimisto Jukka Turtiainen Oy
- Arkkitehtitoimisto Helamaa ja Pulkkinen Oy
- Verstas Arkkitehdit Oy

1.3 Arviointiryhmä

Arviointiryhmään kuuluivat:

TA-Asumisoikeus Oy / TA-Rakennuttaja Oy:

Toimitusjohtaja Panu Kärrä, pj

Toimitusjohtaja Ilkka Joenperä

Projektipäällikkö Mikael Lönnroth

Helsingin kaupunki/Kaupunkisuunnitteluvirasto:

Arkkitehti Taru Tyynilä

Helsingin kaupunki/Talous- ja suunnittelukeskus:

Projektinjohtaja Heikki Rinne

Helsingin kaupunki/Kiinteistövirasto:

Kiinteistölakimies Minna Välimäki

Kilpailijoiden nimeämänä tuomarina:

Tuomo Siitonen, professori, arkkitehti SAFA

Kilpailun sihteerinä toimi Antti Pirhonen, arkkitehti SAFA

1.4 Kilpailuohjelman hyväksyminen ja säännöt

Kilpailuohjelma liitteineen oli kilpailun järjestäjän, arviointiryhmän sekä SAFAn kilpailusihteerin hyväksymä. Kilpailussa noudatettiin SAFAn kilpailusääntöjä (www.safa.fi).

1.5 Kilpailun aikataulu

Kilpailu käytiin 12.8. - 21.10.2009.

2 KILPAILUTEHTÄVÄ

2.1 Kilpailualue

Kilpailukohteena oleva tontti sijaitsee Helsingin 36. kaupunginosassa (Viikki, Viikinmäki) ja käsittää Helsingin kaupungin omistaman tontin 36112/1, jonka kaavamerkintä on A ja rakennusoikeus 2.800 kem². Tontti rajautuu eteläreunaltaan Henrik Lättiläisen katuun ja Valdemarintoriin sekä länsireunaltaan Ristiretkeläistenkatuun. Pohjoisessa ja idässä tontti rajautuu lähivirkistysalueeseen.



Kilpailualue

2.2 Kilpailun tavoitteet ja kilpailutehtävä

Kilpailun tavoitteena oli löytää alueen teemaan ”suomalainen kivinen kukkulakaupunki” sopeutuva suunnitteluratkaisu. Sen tuli olla maiseman, maaston ja paikan erityisominaisuuksia hyödyntävä. Arkkitehtuuriltaan ja kaupunkikuvallisesti ratkaisun odotettiin olevan korkeatasoinen ja kestävä.

Asuntojen hintatason oli oltava kohtuullinen. Asunnoista tuli yksiöitä olla noin 10%, kaksioita 50%, kolmioita 30% ja neliöitä 10%. Kaikkien asuntojen oli oltava saunallisia. Kaikilla asunnoilla oli oltava parveke tai terassi, joka voidaan lasittaa tai maantaso-asunnoilla asuntopiha. Asuntojen keskipinta-alatavoite oli noin 55 h^m2. Seuraavassa annetut ohjeelliset pinta-alat asuntotyypeittäin:

- 1h + kk + s – 1h + k + s 35 – 39 h^m2
- 2h + kk + s – 2h + k +s 45 – 55 h^m2
- 3h + kk + s – 3h + k +s 65 – 70 h^m2
- 4h + k + s 75 – 85 h^m2

3 KILPAILUN ARVOSTELU

3.1 Kilpailuehdotukset

Kilpailuun saapui määräaikaan mennessä neljä ehdotusta, jotka kaikki täyttivät ohjelman kilpailutekniset vaatimukset ja hyväksyttiin kilpailuun. Ehdotukset numeroitiin pakettien avausjärjestyksen mukaisesti:

1. “ Rock around”
2. “Edge”
3. “Galtseil”
4. ” Vielä niitä honkia humisee”

3.2 Kilpailuehdotusten arvosteluperusteet

Kilpailuehdotusten tuli täyttää kilpailuohjelman tavoitteet. Kokonaisratkaisun toimivuutta pidettiin tärkeämpänä kuin yksityiskohtien virheettömyyttä.

Arviointilautakunta painotti työssään seuraavia seikkoja:

- Ratkaisun kaupunkikuvalliset ominaisuudet:
 - paikan hengen luominen arkkitehtonisella otteella
 - rakennusten ja ulkotilojen visuaalinen ja toiminnallinen liittyminen maisemaan ja ympäristöön
- Asuntojen tilallinen ja toiminnallinen laatu:
 - väljyys ja tehokkuus
 - tilaratkaisujen kestävyys ja joustavuus
 - valoisuus, väljyyden tuntu, näkymät, äänitekniset ominaisuudet
- Julkisivujen käsittely
- Ratkaisun energiatehokkuus:
 - massoittelu
 - asuntojen ja tilojen sijoittaminen ilmansuuntiin nähden
 - aukotus, ilmansuuntien hyödyntäminen
- Ratkaisun tekniset ominaisuudet pitkällä aikajänteellä
- Laadun ja rakennus-, käyttö- ja ylläpitokustannusten hyvä tasapaino sekä toteuttamiskelpoisuus valtion tukemana asuntotuotantona

Arvostelussa painotettiin ratkaisun yleistä laatua. Kokonaisratkaisun toimivuutta pidettiin tärkeämpänä kuin yksityiskohtien virheettömyyttä.

3.3 Yleisarvostelu

Kilpailuehdotukset valaisevat ansiokkaasti tontin käyttömahdollisuuksia ja konkretisoivat asemakaavan tavoitteita. Vaikka ratkaisumallit poikkeavat toisistaan, on kukin kilpailija onnistunut kehittämään valitsemansa lähtökohdat toteuttamiskelpoiseksi suunnitelmaksi. Kokonaisuutena kilpailun tulos on korkealuokkainen tekijöiden ammattitaidon näyte.

Palkintolautakunta on tarkastellut ehdotuksia kilpailuohjelmassa esitettyjen arvosteluperusteiden pohjalta kiinnittäen huomiota mm. seuraaviin näkökohtiin.

Kaupunkikuva ja maaston hyväksikäyttö

Monimuotoinen kalliomaasto on tarjonnut omaleimaisen lähtökohdan alueen suunnitteluun ja arkkitehtuuriin, mutta myös haastetta korkeusmaailman hallintaan.

Ansioksi on katsottu, mikäli ehdotus on kiinnostavalla tavalla tulkinnut Viikimäen asemakaavan lähtökohdaksi ollutta kukkulakaupunkiteemaa. Sen erityispiirteiksi rakentamistapaohjeessa oli määritelty: "kivisyys", vertikaalisuus, yksiaineisuus, rakennetun ja rakentamattoman selkeä rajaaminen, muurit, näkymät, valaistus jne.

Toiminnallisen erityisongelman on muodostanut tontin kaltevuus. Arvostelussa on kiinnitetty huomiota sisäänkäyntien ja liikenteen esteettömyyteen sekä rakentamisen edellyttämiin maastotöihin.

Kaupunkikuvallisesti ja ulkoarkkitehtuuriltaan ehdotukset ovat varmaotteisia. Niiden yleisilme on ehkä horisontaalisempi kuin asemakaavaselostuksen luoma mielikuva antoi odottaa. Toisaalta kortteli 36112 on Viikimäen talotyyppistön osalta välimuoto. Etelä- ja itäpuolen pitkät massat liittyvät rakentamiseen Lahdenväylän varrella, jossa melu on ongelmana ja yhtenäiset pitkät massat ovat välttämättömiä melun pysäyttämiseksi. Tontin eteläosassa kerrosluvaksi muodostuu neljä maaston korkeuseroista johtuen. Vasta korttelin pohjoisosassa on pienimittakaavaista rakentamista.

Viikimäen "Image-Bookissa" esiintuotu kappalemaisuus ja yksiaineisuus tuli näkyä myös julkisivuarkkitehtuurissa ja massoitelussa. Pitkissä lamellitalonomaisissa volyymeissa vertikaalijäsentely julkisivuissa on siten tärkeää. Eniten pyrkimystä tähän suuntaan on ehdotuksella "Galtseil".

Kaikissa ehdotuksissa on käytetty kukkulakaupunkiin liittyvää tematiikkaa hyväksi tontin pintakäsittelyissä ja rakennusten liittämässä maastoon. Esillä on erilaisia luonnonkivijalustoja, muureja ja terassoiteja.

Ehdotusta "Vielä niitä honkia humisee" lukuun ottamatta, kilpailijat ovat noudattaneet kaavan rakennusaloja.

Liikuntaesteisten reitit on kyetty järjestämään kohtuullisesti kaikissa ehdotuksissa. Hissien lukumäärä vaihtelee valitusta talotyyppistä johtuen yhdestä kolmeen.

Tontille suunniteltuun autokatokseen oli edullista ottaa ajo suoraan kadulta, jotta pihaa ei tarvitse varata ajoyhteyksille. Ehdotukset "Galtseil" ja "Rock around" perustuvat suoraan kadulta ajettavaan autokatokseen.

Asuntojen tilallinen ja toiminnallinen laatu

Eräänä tarkastelunäkökulmana on ollut huoneistoalan määrä ja käytetyn pinta-alan käyttökelpoisuus. Hyvänä on pidetty, mikäli taloudellisen tilankäytön puitteissa on pystytty tarjoamaan erilaisia kalustamisvaihtoehtoja. Myös rakenteellisesti yksinkertaisesti toteutettavat muutosvaihtoehdot on katsottu ansioksi.

Enemmistö kilpailijoista on esittänyt kerrostalot erilaisina sivukäytävätalotyyppin variaatioina. Ratkaisun etuna on hissien lukumäärän minimointi. Koko kortteli on periaatteessa tällöin hoidettavissa yhdellä hissillä.

Pohjois-eteläsuuntaisen volyymin osalta sivukäytävän sijainti on perusteltavissa sekä länsi että itäisivulla. Länteen avatuilla asunnoilla on tarjolla ilta-aurinko ja idässä taas näkymät Viikinmäen aluetta halkovan laakson suuntaan.

Muista poiketen nimimerkki "Vielä niitä honkia humisee" on ratkaissut kerrostalot lamellitalosovelluksina. Talotyypin tarjoamia etuja on ehdotuksessa käytetty hyväksi, mutta toisaalta se on edellyttänyt useampaa hissiä ja tuottanut pitkäköjiä porrastanteita. Niiden yhteyteen on ehdotuksessa perustellusti esitetty asuntojen irtaimistovarastoja.

Tontin kaksikerroksiset osat on ratkaistu joko rivitaloina tai pienkerrostaloina, joissa asunnot ovat päällekkäin. Nimimerkki "Rock around" tarjoaa kaksi rivitalotyyppiä, joista toinen edustaa ns. puolitasotyyppiä.

Kilpailuohjelma edellytti varsin pieniä huoneistoaloja. Muiden asuintilojen ollessa tiukasti ohjeistettuja ja erilaisten vähimmäismittojen sääntelemiä, ovat kilpailijat joutuneet hakemaan tilankäytön tehostamista erityisesti keittiö-, ruokailu- ja eteistöimintoja lomittamalla. Se on antanut aihetta kritiikkiin.

Pienten huoneistokokojen tarjoamat kalustusvaihtoehdot jäävät pakostakin rajallisiksi. Väljyyden tuntua on kuitenkin onnistuttu luomaan selkeydellä ja valoisilla sisänäkymillä. Muotoilemalla rungon ulkovoihyettä sisäänvedoilla on nimimerkki "Edge" saanut asuntointeriöoreihin tilallista vivahteikkua ja tarjoaa vaihtelevia näkymiä ulos.

Julkisivujen käsittely

Julkisivujen osalta on arvostelussa kiinnitetty huomiota valittuihin kaupunkikuvallisiin teemoihin ja niiden esteettiseen käsittelyyn. Myös lopputuloksen mittakaavallista vaikutusta on pyritty arvioimaan.

Ehdotukset ovat arkkitehtonisesti hyvin samanhenkisiä. Ne edustavat varmaotteisesti hallittua nykyistä valtalinjaa; taitavaa sommittelua mutta ilman suurempia irtiottoja.

Materiaaliskaala noudattaa kaavaa määrittämää. Kaikissa ehdotuksissa yleisilme muodostuu vaaleista, rapatuista pinnoista, jota aukot ja parvekkeet rytmittävät.

Rakennukset on pääosin onnistuttu hyvin istuttamaan luonnon muotoihin ja liittämään kalliomaastoon luonnonkivijalustoin.

Ratkaisujen energiatehokkuus

Eräänä tarkastelun kohteena on ollut ehdotusten vaipan määrä suhteessa käyttökelpoiseen huoneistoalaan.

Ansiona on pidetty mikäli lämpimät porrashuone- ja liikennetilat on kyetty toteuttamaan viihtyisinä ja valoisina mahdollisimman tehokkaalla tilankäytöllä.

Ehdotusten massoittelut perustuvat kaavaan ehdotusta "Vielä niitä honkia humisee" lukuun ottamatta, jossa kaksikerroksiset rakennukset on jätetty pois.

Ehdotusten välillä on arvioitavissa eroja niiden energiatehokkuudessa, joskaan ei mitään ratkaisevan suurta.

Ratkaisujen tekniset ominaisuudet pitkällä aikajänteellä, laadun ja rakennus-, käyttö- ja ylläpitokustannusten tasapaino

Tarkastelussa on pyritty arvioimaan esitettyjen materiaalityyppien ja yksityiskohtien huollettavuutta ja kunnossapidon työläyttä.

Laadun ja kustannusten näkökulmasta ratkaisut ovat harkittuja. Erityispiirteinä kohteen suunnitteluratkaisuissa tulee ottaa huomioon alueen korkeusasema ja meren läheisyyden muovaamat tuoliolosuhteet, jolloin parvekkeiden ja luhtikäytävien tulisi olla suojaisia ja lasitettavissa

Parvekkeiden osalta em. asia toteutuu hyvin ehdotuksissa "Galtseil" ja "Rock around". Hankalammin lasitettavia parvekkeita on ehdotuksessa "Edge", vain osittain katettujen parvekkeiden osalta sekä ehdotuksessa "Vielä niitä honkia humisee" muutamien kattamattomien parvekkeiden osalta.

Luhtikäytävien lasitettavuus on otettu hyvin huomioon ehdotuksessa "Galtseil", mutta myös "Rock around"-ehdotuksen luhtikäytävät ovat suunniteltavissa lasitettaviksi. Tosin "Galtseilissa" ovat luhtikäytävän ulokeparvekkeet kattamattomat, joten niiden osalta tarvitaan suunnitelman jatkokehittämistä. Myös ehdotuksen "Rock around" luhtikäytävälevennykset ovat suuren kokonsa puolesta vailla sääsuojaa, vaikkakin ovat katetut.

Kolmessa ehdotuksessa on käytetty loivaa pulpettikattoa ja ehdotuksessa "Vielä niitä honkia humisee" tasakattoa. Pulpettikattoratkaisuille voidaan suunnitella olosuhteiden edellyttämät räystäät. Räystääs- ja ikkunadetaljeihin tulee tarkemmassa suunnittelussa kiinnittää huomiota tuuliolosuhteiden vuoksi.

Toteuttamiskelpoisuus valtion tukemana asuntotuotantona

Vertailun kohteena ovat olleet kilpailijoiden ilmoittamat määrätiedot. Arvioinnin perusteella ehdotukset ovat helposti jatkokehittävissä valtion tukemana asuntotuotantona toteutettaviksi. Eniten jatkokehittelyä arvioitiin tarvittavan nimimerkki "Edge"n osalta.

3.4 Ehdotuskohtaiset arvostelut

Ehdotus n:o 1 "Rock around"

Ehdotuksen luonnonkivijalusta liittää rakennukset paikkaan ja pihasommitelma rakentuu etelään laskevasta kivikorein tehdystä terassoinnista. Avokalliota säilyy vain sen korkeimmalla kohdalla.

Luhtikäytävien voimakkaan sininen taustaseinä valaistuksineen antaa luonteikkautta pihanäkymille.

Liikuntaesteisten kulkuyhteydet on otettu huomioon, mutta kaakkoiskulman hissi olisi tarpeen ulottaa kellarikerrokseen asti (jäänyt vain piirtämättä). Asukkaiden kohtaaminen on ratkaisussa luontevaa ja sosiaalisuutta lisäävää. Ehdotus noudattaa asemakaavaa.

- Asuntojen tilallinen ja toiminnallinen laatu

Asuntojen sisäinen liikenne on hyvin ratkaistu tiukkojen huoneistoalojen puitteissa. Tosin arvostelua herättävät yksiossa asuinhuoneen kalustettavuus ja rivitalon keittiötila, joka käytännössä joutuu toimimaan myös eteisenä.

Pienen runkosyvyyden ansiosta asunnot ovat valoisia ja myös saunat pääosin ikkunallisia. Läpitalon avautuvat asunnot ovat onnistuneita. Toisen rivitalon kalustettuja pohjia ei ole tarkemmin esitetty.

- Julkisivujen käsittely

Julkisivusommittelu on varmaotteista moitteetonta nykylinjaa, rauhalliset, mutta toisaalta yllätyksettömät. Seinäpintaa on rytmitetty vertikaaleihin osiin, mutta pitkät volyymit korostavat horisontaalisuutta, jota yhtenäinen attika vielä vahvistaa. Pihatilaa hallitseva sininen seinämä on vahva elementti ja olisi kiinnostavimmillaan iltavalaistuksessa.

Lämpörapatut julkisivut eivät parhaalla tavalla tue tavoiteltua solidia "kivisyttä". Pesty luonnonkivi on tumma materiaali ja korkeat ikkunattomat sokkelipinnat ovat laajasti käytettyinä hieman synkkiä. Rivitalojen julkisivut ovat ratkenneet ansiokkaasti.

Ilta-auringon suuntaan avautuvat luhtitalon sivukäytävän levennykset saattavat parhaimmillaan toimia yhteisöllisyyttä ja asukkaiden sattumanvaraista tapaamista edistävinä tiloina.

- Ratkaisun energiatehokkuus

Vaipan määrä on suhteellisen suuri. Pohjois-eteläsuuntaisen sivukäytävän asunnot avautuvat itään, mikä on maiseman kannalta perusteltu ratkaisu. Sivukäytävän varsi laajenee oleskeluparvekkeiksi ilta-auringon puolelle.

- Ratkaisun tekniset ominaisuudet pitkällä aikajänteellä

Tekniset ratkaisut sekä materiaalivalinnat ovat toimivia ja koeteltuja. Parvekkeet ovat suunniteltavissa lasitettaviksi.

- Laadun ja rakennus-, käyttö- ja ylläpitokustannusten tasapaino

Mutkitteleva julkisivu kasvattaa jonkin verran vaipan määrää, mikä nostaa kustannuksia ja heikentää energiatehokkuutta. Ulostyöntyvän luhtikäytävän idea on sinänsä hyvä, mutta sen toteuttaminen nostaa kustannuksia ja on lisäksi puuverhouksineen pääosin vailla sääsuojaa.

Pihan voimakas rakentaminen nostaa kustannuksia. Materiaalit ovat sinänsä teemaan sopivat.

Ehdotuksessa on yksi hissi ja yksi porrashuone.

Ehdotus n:o 2 "Edge"

Ehdotus on sivukäytävän ja lamellitalon yhdistelmä, jossa piha on tasattu tasoon +23...25. Kalliomaasto ja "kivisyys" on muutettu laattapinnoiksi ja ruohoistutuksiksi.

Pohjakerroksen asunnot itäisvulla asettuvat eri tasoille ja muodostuvat osin varsin korkeiksi (kerrokorkeus 3.80 m). Mittakaava pihan puolella vaikuttaa hyvältä, julkisivun käsittely on onnistunutta ja vaihtelevaa. Osaan asuntoja on pääsy vain porrasyhteyden kautta. Autokatoksiin on ajo pihan puolelta ja se haukkaa aimo osan pihatilasta. Pihaa olisi voinut rakentaa hienovaraisemmin ja kalliota säästään. Ehdotus on asemakaavan mukainen.

- Asuntojen tilallinen ja toiminnallinen laatu

Asuntopohjat ovat vivahteikkaat tasoerojen ja julkisivuvyöhykkeen polveilun ansiosta. Toiminnot jäsenyivät omille alueilleen. Yksioissa sisäänkäynti hallitsee kuitenkin keittiö/ruokailutilaa. Saunasta käynti ulos tapahtuu olohuoneen kautta.

Pohjaratkaisu tarjoaa väljiä ja valoisia sisänäkymiä läpi talon. Kaksikerroksiset asuntoratkaisut lisäävät asuntotypologiaa ansiokkaasti. Pientalot ovat toimivia ja viihtyisiä. Pienkerrostalojen päällekkäisissä 2h- ja 4h-asunnoissa esteettömyyden saavuttaminen hankalaa. Myös kerrostalon tasoerot aiheuttavat hieman ongelmia.

- Julkisivujen käsittely

Julkisivujen käsittelytapa on pihan parvekesivuilla hauskan rytmikästä ja sinänsä ansiokasta, mutta ei erityisemmin kuvasta kukkulakaupunkiteemaa ja parvekkeet ovat hankalasti lasitettavissa. Terassit ja parvekkeet avautuvat edullisiin ilmansuuntiin. Sisääntulon korkea aukko on komea.

- Ratkaisun energiatehokkuus

Vaippa on selväpiirteinen Henrik Lättiläisen kadun varren ensimmäistä kerrosta lukuun ottamatta. Lämmintä sisätilaa on suurten liikennetilojen johdosta paljon.

- Ratkaisun tekniset ominaisuudet pitkällä aikajänteellä

Materiaalivalinnat ja tekniset ratkaisut noudattavat kilpailun yleislinjaa. Käsittely on ammattitaitoista ja rauhallista. Ei erityisen riskialttiita yksityiskohtia.

- Laadun ja rakennus-, käyttö- ja ylläpitokustannusten tasapaino

Kerrostalon Henrik Lättiläisen kadun varren ensimmäisen kerroksen julkisivu mutkittelee aiheuttaen lisäkustannuksia. Toinen ja kolmas kerros on suunniteltu suoraviivaisemmaksi. Maantasoasuntojen terassit, portaat, kivimuurit, laajahkot lämpimät sisäiset käytävätilat, tasoerot ja portaat rakennuksessa ja asunnoissa, pihan voimakas rakentaminen ja täyttämisen nostavat kustannuksia.

Ratkaisussa on kaksi hissiä ja porrashuonetta. Ehdotuksen osin kalliit suunnitteluratkaisut edellyttävät kehittämistä kohteen toteuttamiseksi ARA-kohteena.

Ehdotus n:o 3 "Galtseil"

Ehdotus koostuu selkeälinjaisesta sivukäytävä- ja rivi- /paritalotypeistä, jotka nousevat luonnonkiviverhoilluilta sokkeleilta. Pihan käsittely on varsin varovaista ja olemassa olevaa kunnioittavaa, hienoa pihakallioaluetta on säästetty. Rakennusten sijoittuminen maastoon tutkittu huolella, varsinkin rivitalomassa kiipeää rinnettä ylös komeasti. Asunnoista on näkymiä moneen eri suuntaan. Myös yhteisen pihan näkymät sieltä ympäröivään luontoon ja sinne toimivat hyvin. Viikinmäessä on asemakaavan tavoitteena ollut myös laaja asuntotopologia, jota ehdotuksessa on jossain määrin pystytty noudattamaan.

Kerrostaloasuntojen saavutettavuus on onnistuttu ratkaisemaan yhdellä hissillä. Sisäänkäynti kortteliin Henrik Lättiläisen kadulta on komea. Näkymät tontilta on otettu hyvin huomioon ja ovat luonteeltaan tyylikkään rauhalliset. Asukkaiden kohtaaminen on ratkaisussa helppoa, mikä tukee yhteisöllisyyden tavoitetta. Ehdotus toteuttaa kukkulakaupungin tavoitellun ilmeen. Se on myös asemakaavan mukainen.

- Asuntojen tilallinen ja toiminnallinen laatu

Sivukäytävätilan runkosyvyys on taloudellinen (käytävän varteen sijoittuva keittotila vaatii kuitenkin palolasi-ikkunan). Asunnot on ratkaistu ammattimaisella otteella taitavasti, mutta tuomatta hyväksi koettuihin ratkaisuihin mitään uutta. Tyypistö on riittävän monipuolinen, asuntojen suuntaus on hyvä ja ne ovat toimivia.

Julkisivupinnasta ulkoneva parveketyyppi on alueen ilmasto-olosuhteisiin nähden ratkaisuna suojaton ja edellyttää jatkosuunnittelussa paneutumista parvekkeiden säänsuojaukseen.

- Julkisivujen käsittely

Julkisivusommitelmat perustuvat taidokkaasti käytettyyn kuutio/neliömuotoon, jota myös kerrostalon puhkaiseva ulkotila suhteiltaan noudattaa. Ulokkeissa ja sisäänvedoissa on käytetty umpinaisia pintoja ja osia, jolloin kappalemaisuuksia ja yksiaineisuuksia korostuvat. Pitkien julkisivujen avaukset maisemaan ovat onnistuneita ja tarjoavat kauniita näkymiä pihalle ja pihalta.

Rakennusmateriaalit ovat kestäviä ja konstailemattomia. Kiviset sokkelit korostavat kivikaupunkiteemaa ja juurruttavat rakennukset hyvin kalliomaastoon. Maaperän muokkaaminen on minimoitu ja paljon hienoa alkuperäiskalliota on onnistuttu säästämään.

- Ratkaisun energiatehokkuus

Sivukäytäväratkaisua on hyödynnetty ammattitaitoisesti: hissien määrä on minimoitu ja pääty- ja kulma-alueet on ratkaistu oikeaoppisesti. Käytävät on esitetty ulkotiloina, mutta ovat helposti myös lasitettavissa.

- Ratkaisun tekniset ominaisuudet pitkällä aikajänteellä

Materiaalivalinnat ja tekniset ratkaisut noudattavat kilpailussa esiintyvää yleislinjaa. Käsittely on varmaotteista ja rauhallista.

- Laadun ja rakennus-, käyttö- ja ylläpitokustannusten tasapaino

Selkeät massat ja yksinkertainen muoto tekevät ulkovaipan suhteellisesta määrästä pienen. Pihan säästeliäs rakentaminen säästää myös kustannuksia. Ehdotuksessa on yksi hissi ja porrashuone. Galtseil on arvioinnin perusteella kustannus- ja energiatehokkain kilpailuun jätetyistä ehdotuksista.

Ehdotus n:o 4 "Vielä niitä honkia humisee"

Ehdotus tarjoaa muista kilpailuun jätetyistä ehdotuksista – ja asemakaavasta - poikkeavan perusratkaisun, jossa kaikki rakennusoikeus on sijoitettu kerrostalomaastoon ja rivitaloista luovuttu kokonaan.

Esitetyllä tavalla luonnonkivimuurein ja viherkatoain laadukkaasti toteutettuna ratkaisu saattaisi olla kaupunkikuvallisesti sinänsä mahdollinen. Asemakaavassa ja rakennustapaohjeessa on kuitenkin pyritty myös pientalomiljööön mittakaavaan ja tunnelmaan. Erääksi puutteeksi muodostuu juuri apurakennuksien ja liikennealueiden hallitseva rooli kävelysiltaa pitkin alueelle pohjoisesta saavuttaessa ja pihanäkymissä.

- Asuntojen tilallinen ja toiminnallinen laatu

Kerrostalo koostuu kolmesta lamellista, joissa pitkäköön porrashuoneeseen sijoittuvat kerroskohtaisesti irtaimistovarastot. Asuntojen huoneiden muodot ja tilasuhteet ovat onnistuneita. Keittiön kalustus liittyy avoimesti oleskelutilaan ja kaksiot edustavat paremminkin huone + tupakeittiö asuntotyyppiä. Asuntopohjien avautumissuunnat ovat onnistuneet, joskin kaksioden näkymät avautuvat pääosin vain yhteen suuntaan. Isoissa asunnoissa esiintyy hiukan käytävämäisyyttä. Suuri porrashuone saa luonnonvaloa kohtuullisen vähän. Parvekkeet ja terassit aukeavat hyvin ilmansuuntiin nähden. Pelkästään kerrostaloasumista tarjoavana ratkaisu ei monipuolista asuntotypologiaa.

- Julkisivujen käsittely

Rakennuksen ulkokehä jäsentyy kappalemaisiin yksiköihin. Kaakkoisnurkka on jätetty avoimeksi ja siihen on saatu luonteikkautta tasoeroilla, maastonkäsittelyllä ja päätyparvekkeilla. Julkisivuihin synnytetty kolmiulotteisuus on kiinnostava teema sekä rakennuksen parveke- että taustapuolella. Puuosien rooli julkisivuissa on varsin hallitseva.

- Ratkaisun energiatehokkuus

Rakennuksen kokonaisvaippa on perusratkaisun ansiosta pieni suhteessa sisätilan määrään. Suuret lämpimät porrashuoneet verottavat kuitenkin ratkaisun edullisuutta.

- Ratkaisun tekniset ominaisuudet pitkällä aikajänteellä

Materiaalivalinnat ovat perusteltuja. Porrashuoneen ulkoseinän puuverhous on hyvin suojattu sään rasituksilta, mutta laajat puukentät julkisivuissa ovat ylläpidon kannalta hankalat.

- Laadun ja rakennus-, käyttö- ja ylläpitokustannusten tasapaino

Yhden kerrostalon ehdotus on taloudellinen, mutta sen laajuus on annettujen tietojen perusteella muita ehdotuksia selvästi suurempi. Ulkovaippa on selkeän muotoinen ja melko suoraviivainen. Laajahkot lämpimät sisäiset porras- ja käytävätilat sekä varastot kerrostasoilla heikentävät tehokkuutta ja nostavat kustannuksia. Pihan voimakas rakentaminen ja täyttäminen lisää niin ikään kustannuspaineita. Ratkaisussa on kolme hissiä ja kolme porrashuonetta.

4 KILPAILUN RATKAISU

4.1 Arviointiryhmän työskentely ja päätös

Arviointiryhmä kokoontui kerran hyväksymään kilpailuasiakirjat ja kolme kertaa arvioidakseen ehdotuksia.

Arviointiryhmä päätti yksimielisesti asettaa kilpailussa ensimmäiselle sijalle ehdotuksen numero 3 nimimerkki "Galtseil".

4.2 Suositus jatkotoimenpiteiksi

Palkintolautakunta suosittelee kohteen toteuttamista voittaneen ehdotuksen pohjalta.

5 PÖYTÄKIRJAN ALLEKIRJOITUS JA NIMIKUORIEN AVAUS

Helsingissä 20. marraskuuta 2009.



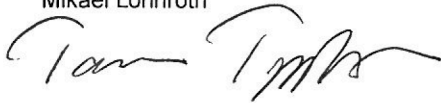
Panu Kärnä, puheenjohtaja



Ilkka Joenperä



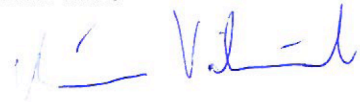
Mikael Lönnroth



Taru Tyynilä



Heikki Rinne



Minna Välimäki



Tuomo Siitonen



Antti Pirhonen
Sihteeri

Pöytäkirjan allekirjoituksen jälkeen avattiin kilpailuehdotusten nimikuoret.

Voittaneen ehdotuksen numero 3, nimimerkki "Galtseil" tekijöiksi osoittautui:

Tekijät (tekijänoikeus):

Väinö Nikkilä, arkkitehti SAFA
Jussi Palva, arkkitehti SAFA
Riina Palva, arkkitehti SAFA
Ilkka Salminen, arkkitehti SAFA

Avustajat:

Aapo Airas, arkkitehti SAFA
Antti Carlson, arkkitehti SAFA

Asiantuntija:

Pia Kuusiniemi, maisema-arkkitehti MARK, LOCI maisema-arkkitehdit Oy

Muiden ehdotusten, joita ei asetettu paremmuusjärjestykseen, tekijöiksi osoittautuivat:

Ehdotus n:o 1 "Rock around"

Arkkitehtitoimisto Brunow & Maunula

Tekijä:

Arkkitehti Juhani Maunula (tekijänoikeus)

Avustajat:

Arkkitehti Simo Anttilainen
Arkkitehti Tuula Koljonen
Arkkitehti Seppo Sillanpää

3d- mallinnukset:

Adactive Oy / Joel Mäkelä ja Matti Kantola

Ehdotus n:o 2 "Edge"

Arkkitehtitoimisto Jukka Turtiainen Oy (tekijänoikeus)

Tekijät:

Ulla Saarinen, arkkitehti SAFA
Tuomas Saarinen, arkkitehti SAFA
Jukka Turtiainen, arkkitehti SAFA

Avustaja:

Mikko Karvonen, arkkitehti SAFA

Ehdotus n:o 4 "Vielä niitä honkia humisee"

Arkkitehtitoimisto Helamaa ja Pulkkinen Oy

Tekijät:

Jarmo Pulkkinen, arkkitehti SAFA (tekijänoikeus)
Mikko Kalkkinen, arkkitehti SAFA

Avustaja:

Olli Ojatalo, rakennuspiirtäjä



VIIKINMÄEN KUTSUKILPAILU 36112/1

"ROCK AROUND" 1/7



LITTYMINEN YMPÄRISTÖÖN 1:1000



ASEMAPIIRUSTUS 1:500

luonemallit, rakennuksen ulkoilmaisusta, puvokäytännöt, kirkon seinämaalaukset ja seinät. Koristuksen suunnittelu on tehty yhteistyössä rakennuksen valitsijoiden kanssa.

Tekniset ratkaisut

Tekniset ratkaisut on toteutettu rakennuksen ulkoilmaisusta, kirkon seinämaalaukset ja seinät. Koristuksen suunnittelu on tehty yhteistyössä rakennuksen valitsijoiden kanssa.

Lajustukset

- 1. lajustukset
- 2. lajustukset
- 3. lajustukset
- 4. lajustukset
- 5. lajustukset
- 6. lajustukset
- 7. lajustukset
- 8. lajustukset
- 9. lajustukset
- 10. lajustukset

Arkkitehtuurin ja materiaalin suunnittelun lisäksi on suunniteltu kirkon sisätilat, kirkon seinämaalaukset ja seinät. Koristuksen suunnittelu on tehty yhteistyössä rakennuksen valitsijoiden kanssa.

Arkkitehtuurin ja materiaalin suunnittelu

Arkkitehtuurin lisäksi on suunniteltu kirkon sisätilat, kirkon seinämaalaukset ja seinät. Koristuksen suunnittelu on tehty yhteistyössä rakennuksen valitsijoiden kanssa.

Arkkitehtuurin ja materiaalin suunnittelu

Arkkitehtuurin lisäksi on suunniteltu kirkon sisätilat, kirkon seinämaalaukset ja seinät. Koristuksen suunnittelu on tehty yhteistyössä rakennuksen valitsijoiden kanssa.

Arkkitehtuurin ja materiaalin suunnittelun lisäksi on suunniteltu kirkon sisätilat, kirkon seinämaalaukset ja seinät. Koristuksen suunnittelu on tehty yhteistyössä rakennuksen valitsijoiden kanssa.

Arkkitehtuurin ja materiaalin suunnittelu

Arkkitehtuurin lisäksi on suunniteltu kirkon sisätilat, kirkon seinämaalaukset ja seinät. Koristuksen suunnittelu on tehty yhteistyössä rakennuksen valitsijoiden kanssa.

Arkkitehtuurin ja materiaalin suunnittelu

Arkkitehtuurin lisäksi on suunniteltu kirkon sisätilat, kirkon seinämaalaukset ja seinät. Koristuksen suunnittelu on tehty yhteistyössä rakennuksen valitsijoiden kanssa.

Arkkitehtuurin ja materiaalin suunnittelun lisäksi on suunniteltu kirkon sisätilat, kirkon seinämaalaukset ja seinät. Koristuksen suunnittelu on tehty yhteistyössä rakennuksen valitsijoiden kanssa.

Arkkitehtuurin ja materiaalin suunnittelu

Arkkitehtuurin lisäksi on suunniteltu kirkon sisätilat, kirkon seinämaalaukset ja seinät. Koristuksen suunnittelu on tehty yhteistyössä rakennuksen valitsijoiden kanssa.

Arkkitehtuurin ja materiaalin suunnittelu

Arkkitehtuurin lisäksi on suunniteltu kirkon sisätilat, kirkon seinämaalaukset ja seinät. Koristuksen suunnittelu on tehty yhteistyössä rakennuksen valitsijoiden kanssa.



POHJAPIIRUSTUS 1:200
LUHTITALON 1. KERROS JA RIVITALON KELLARIKERROS



POHJAPIIRUSTUS 1:200
LUHTITALON 2. KERROS JA RIVITALOJEN 1. KERROS



POHJAPIIRUSTUS 1:200
LUHTITALON KELLARIKERROS

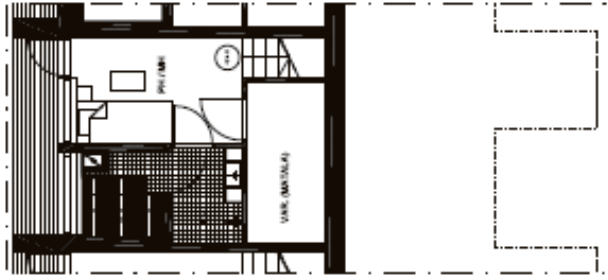


PIHANÄKYMÄ

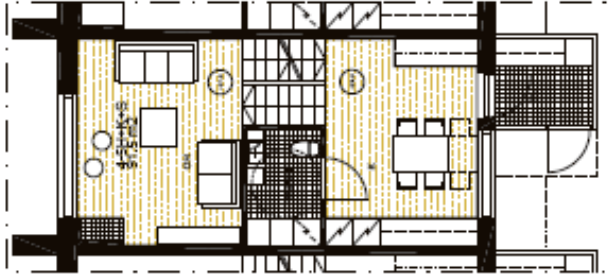


POHJAPIIRUSTUS 1:200
LUHTITALON 3. KERROS JA RIVITALOJEN 2. KERROS

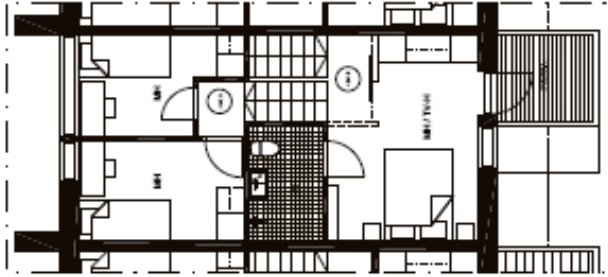




RIVITALO / 4-SH+K+S
KELLARIKERROS 1:50



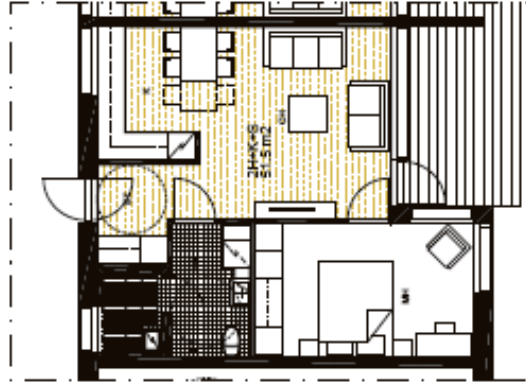
RIVITALO / 4-SH+K+S
1. KERROS 1:50



RIVITALO / 4-SH+K+S
2. KERROS 1:50



LUHTITALO / 3H+K+S
1:50



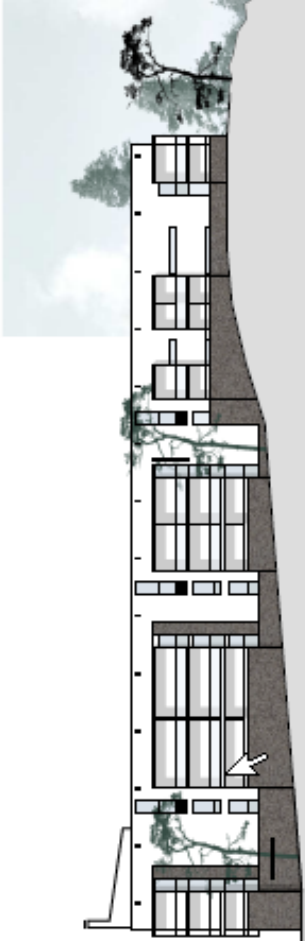
LUHTITALO / 2H+K+S
1:50



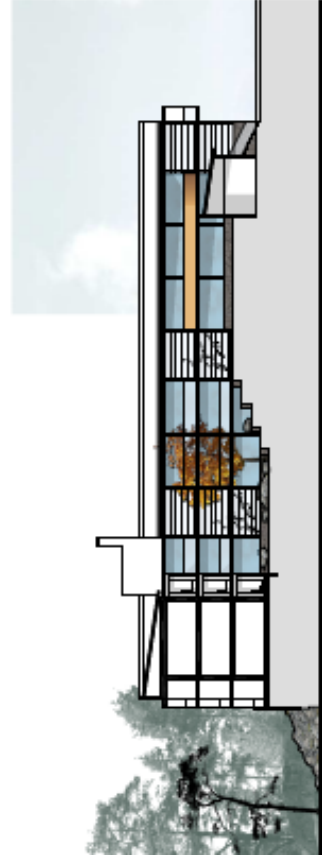
LUHTITALO / 1H+K+S
1:50



JULKISIVU ETELÄÄN 1:200



JULKISIVU ITÄÄN 1:200



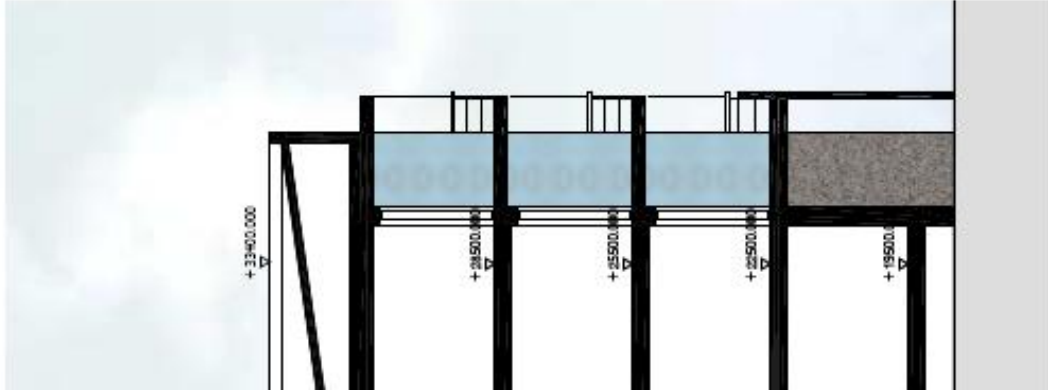
JULKISIVU POHJOISEEN 1:200



JULKISIVU LÄNTTEEN 1:200

VIIKINMÄEN KUTSUKILPAILU 36112/1

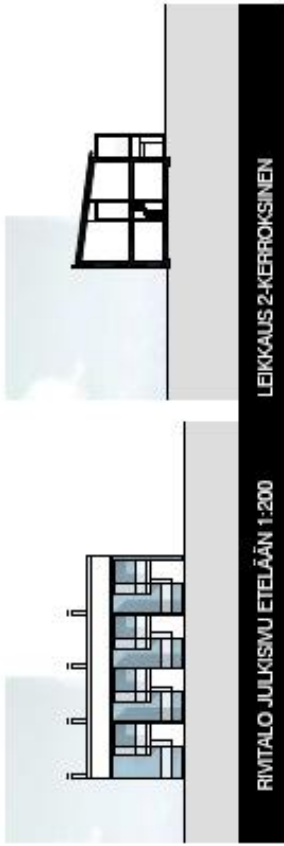
"ROCK AROUND" 6/7



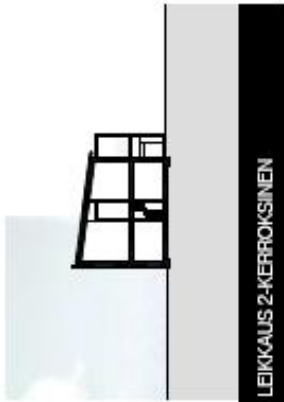
LEIKKAUS 1:50



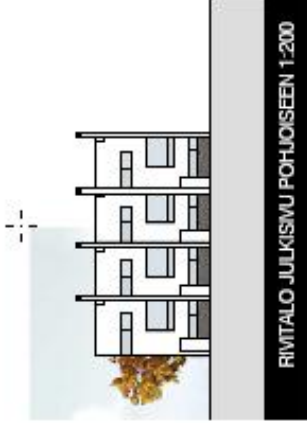
JULKISMUOTE 1:50



RIVITALO JULKISMU ETELÄÄN 1:200



LEIKKAUS 2-KERROKSIINEN



RIVITALO JULKISMU POHJOISEEN 1:200



LEIKKAUS 2 1/2-KERROKSIINEN

- VAALEA VÄRIRAPPAUS
- SININEN VÄRIRAPPAUS
- PESTY LUONNONKIVI
- RIMAVERHOUS
- KIRKAS LASI



**VIIKINKÄEN KUTSUNPÄÄLU 36112/1
NÄPPÄRENS "EDGE"**

KAUPUNKIVALLISET LIIKETOIMINTAT

Kaupunkivallit on laajasti otettu käyttöön ja ne ovat olleet keskeisiä osia kaupunkivallin toiminnassa. Kaupunkivallit ovat olleet keskeisiä osia kaupunkivallin toiminnassa ja ne ovat olleet keskeisiä osia kaupunkivallin toiminnassa. Kaupunkivallit ovat olleet keskeisiä osia kaupunkivallin toiminnassa ja ne ovat olleet keskeisiä osia kaupunkivallin toiminnassa.

TOMINTOJEN SUJOTUS

Arvoit ajatella, että kaupunkivallit on keskeisiä osia kaupunkivallin toiminnassa. Kaupunkivallit ovat olleet keskeisiä osia kaupunkivallin toiminnassa ja ne ovat olleet keskeisiä osia kaupunkivallin toiminnassa.

Arvoit ajatella, että kaupunkivallit on keskeisiä osia kaupunkivallin toiminnassa. Kaupunkivallit ovat olleet keskeisiä osia kaupunkivallin toiminnassa ja ne ovat olleet keskeisiä osia kaupunkivallin toiminnassa.

ASUNNOT

Arvoit ajatella, että kaupunkivallit on keskeisiä osia kaupunkivallin toiminnassa. Kaupunkivallit ovat olleet keskeisiä osia kaupunkivallin toiminnassa ja ne ovat olleet keskeisiä osia kaupunkivallin toiminnassa.

Arvoit ajatella, että kaupunkivallit on keskeisiä osia kaupunkivallin toiminnassa. Kaupunkivallit ovat olleet keskeisiä osia kaupunkivallin toiminnassa ja ne ovat olleet keskeisiä osia kaupunkivallin toiminnassa.

Arvoit ajatella, että kaupunkivallit on keskeisiä osia kaupunkivallin toiminnassa. Kaupunkivallit ovat olleet keskeisiä osia kaupunkivallin toiminnassa ja ne ovat olleet keskeisiä osia kaupunkivallin toiminnassa.

Arvoit ajatella, että kaupunkivallit on keskeisiä osia kaupunkivallin toiminnassa. Kaupunkivallit ovat olleet keskeisiä osia kaupunkivallin toiminnassa ja ne ovat olleet keskeisiä osia kaupunkivallin toiminnassa.

Arvoit ajatella, että kaupunkivallit on keskeisiä osia kaupunkivallin toiminnassa. Kaupunkivallit ovat olleet keskeisiä osia kaupunkivallin toiminnassa ja ne ovat olleet keskeisiä osia kaupunkivallin toiminnassa.

Arvoit ajatella, että kaupunkivallit on keskeisiä osia kaupunkivallin toiminnassa. Kaupunkivallit ovat olleet keskeisiä osia kaupunkivallin toiminnassa ja ne ovat olleet keskeisiä osia kaupunkivallin toiminnassa.

Arvoit ajatella, että kaupunkivallit on keskeisiä osia kaupunkivallin toiminnassa. Kaupunkivallit ovat olleet keskeisiä osia kaupunkivallin toiminnassa ja ne ovat olleet keskeisiä osia kaupunkivallin toiminnassa.

Arvoit ajatella, että kaupunkivallit on keskeisiä osia kaupunkivallin toiminnassa. Kaupunkivallit ovat olleet keskeisiä osia kaupunkivallin toiminnassa ja ne ovat olleet keskeisiä osia kaupunkivallin toiminnassa.

Arvoit ajatella, että kaupunkivallit on keskeisiä osia kaupunkivallin toiminnassa. Kaupunkivallit ovat olleet keskeisiä osia kaupunkivallin toiminnassa ja ne ovat olleet keskeisiä osia kaupunkivallin toiminnassa.

Arvoit ajatella, että kaupunkivallit on keskeisiä osia kaupunkivallin toiminnassa. Kaupunkivallit ovat olleet keskeisiä osia kaupunkivallin toiminnassa ja ne ovat olleet keskeisiä osia kaupunkivallin toiminnassa.

Arvoit ajatella, että kaupunkivallit on keskeisiä osia kaupunkivallin toiminnassa. Kaupunkivallit ovat olleet keskeisiä osia kaupunkivallin toiminnassa ja ne ovat olleet keskeisiä osia kaupunkivallin toiminnassa.

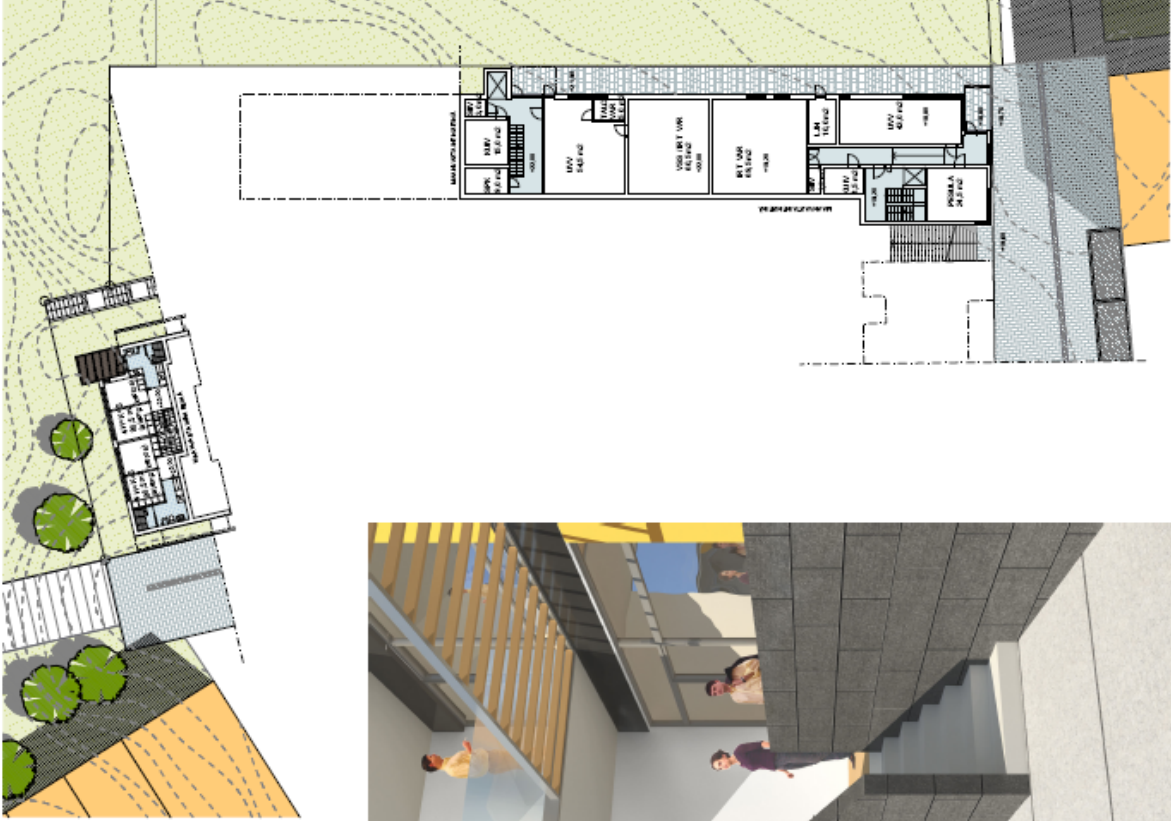
Arvoit ajatella, että kaupunkivallit on keskeisiä osia kaupunkivallin toiminnassa. Kaupunkivallit ovat olleet keskeisiä osia kaupunkivallin toiminnassa ja ne ovat olleet keskeisiä osia kaupunkivallin toiminnassa.

VIKKO	1	2	3	4	5	6	7	8	9	10	11	12
1	10	10	10	10	10	10	10	10	10	10	10	10
2	10	10	10	10	10	10	10	10	10	10	10	10
3	10	10	10	10	10	10	10	10	10	10	10	10
4	10	10	10	10	10	10	10	10	10	10	10	10
5	10	10	10	10	10	10	10	10	10	10	10	10
6	10	10	10	10	10	10	10	10	10	10	10	10
7	10	10	10	10	10	10	10	10	10	10	10	10
8	10	10	10	10	10	10	10	10	10	10	10	10
9	10	10	10	10	10	10	10	10	10	10	10	10
10	10	10	10	10	10	10	10	10	10	10	10	10
11	10	10	10	10	10	10	10	10	10	10	10	10
12	10	10	10	10	10	10	10	10	10	10	10	10
Yhteensä	120	120	120	120	120	120	120	120	120	120	120	120

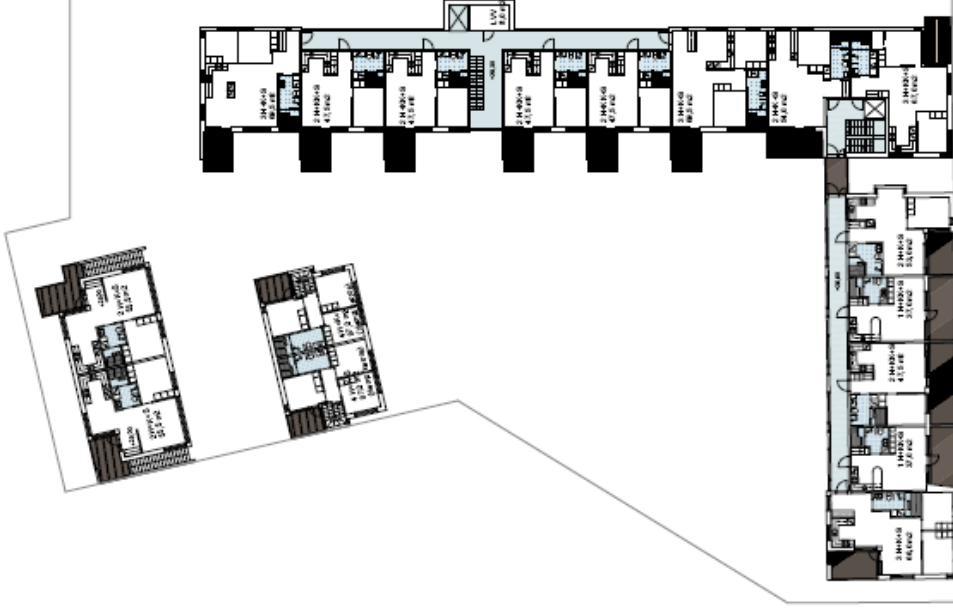
HOVONKORKEUS: LÄTKÄKORKEUS: 100m



PMVA 1:1 INHOUS LITE

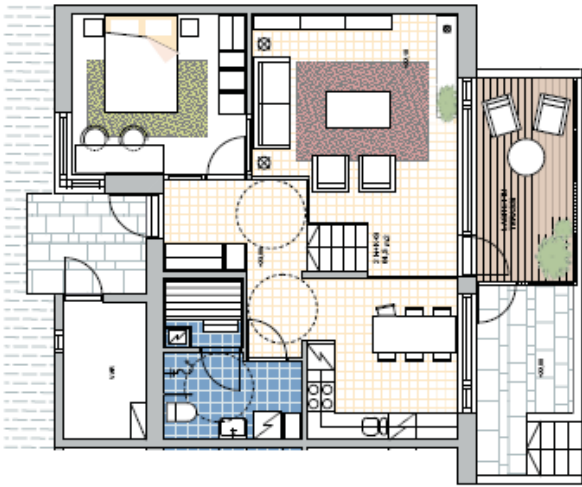


KELLARI 1:200

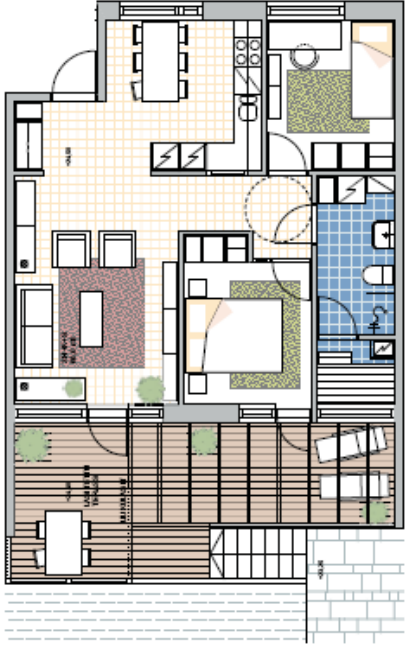


2 JA 3 KERROS 1:200

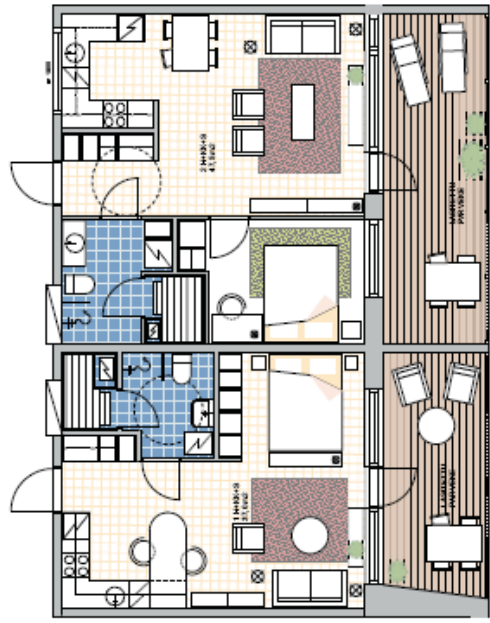




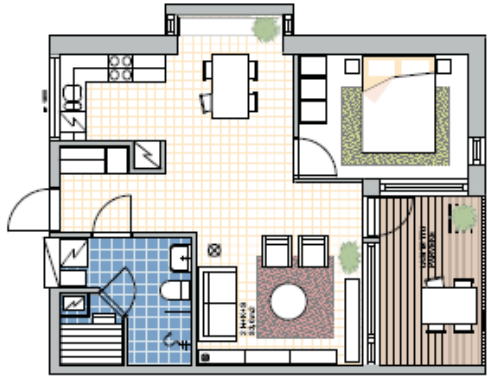
1. krs
47,7 m²
1. krs



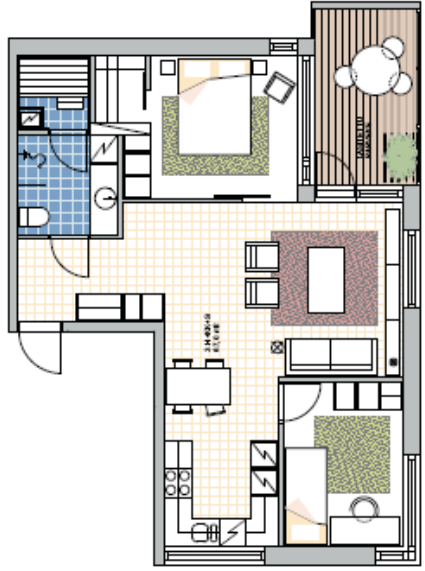
2. krs
47,7 m²
2. krs



3. krs
47,7 m²
3. krs

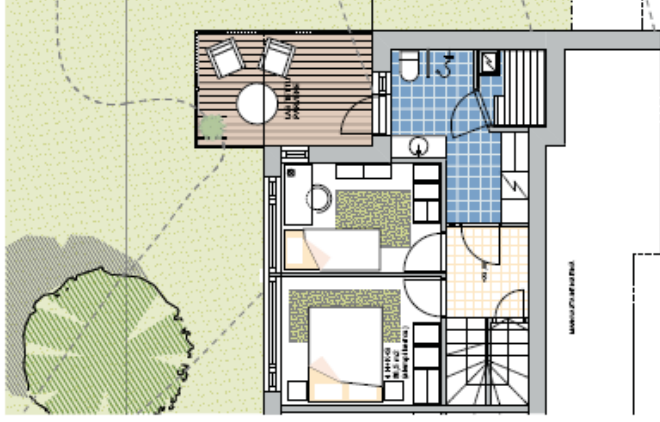


4. krs
47,7 m²
4. krs

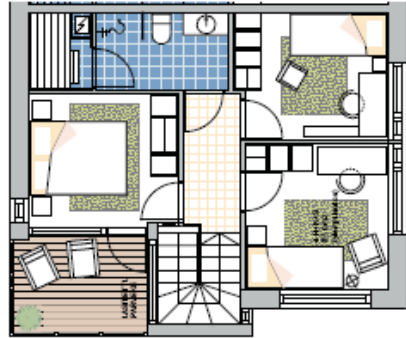
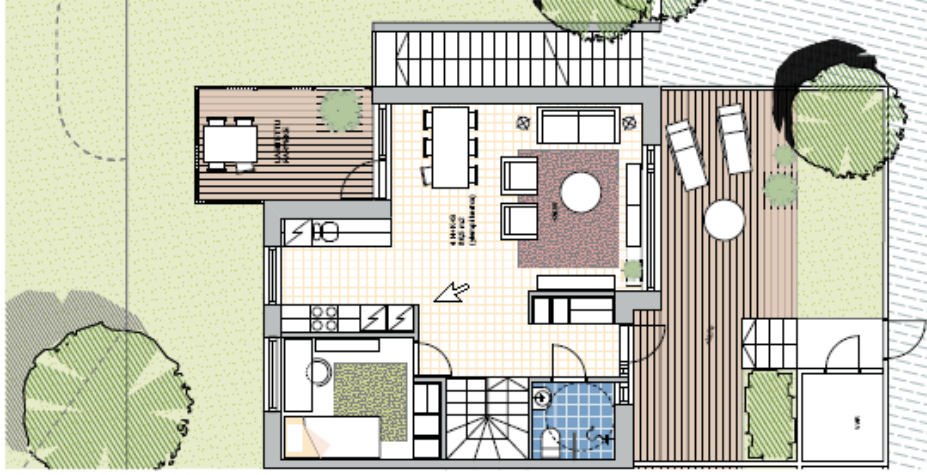


5. krs
47,7 m²
5. krs

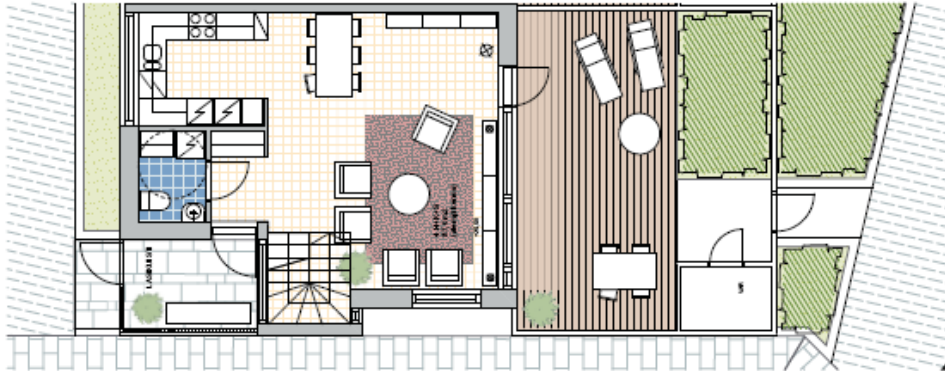
MAALITETUFORULPERSOIKSET 1:50



4. KRS
86,5 m²



4. KRS
87,0 m²



VALUSTEUT. POLUPURJOHDEKSET 1:30



1. KILPAILU
2. LAI
3. MAALITUS
4. ARKITEHTUURITONTTI
5. PRINTEIKKUSUUNNITUS
6. LUONNOKSET



JÄMSÄN ETELÄN 1:200



PRINTEIKKUSUUNNITUS 1:200



PIIKKURISTALON JULKISIVU ETELÄN JA KIBROSTALON LAINNAUS 1:200



JULKISIVU POUKOISEN 1:200



JULKISIVU JÄTTEN 1:200





PHALLOSIVOLÄNTENJÄLEIKKAUS 1:200



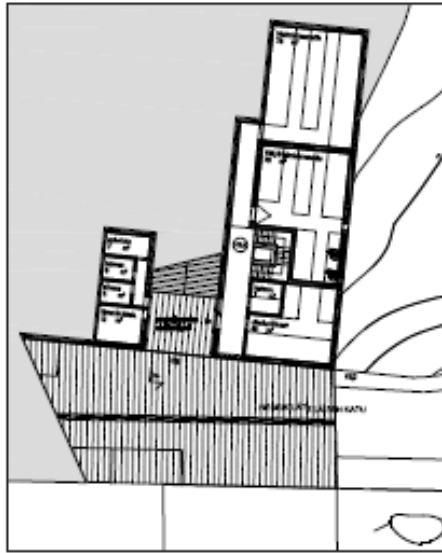
JÄLISEKUTE 1:50

- 1 KAPPALUS
- 2 PUUSÄNKELI
- 3 PUUSÄNKELI
- 4 MAALATTU BETON
- 5 MAALATTU BETON
- 6 MAALATTU BETON
- 7 PUUSÄNKELI

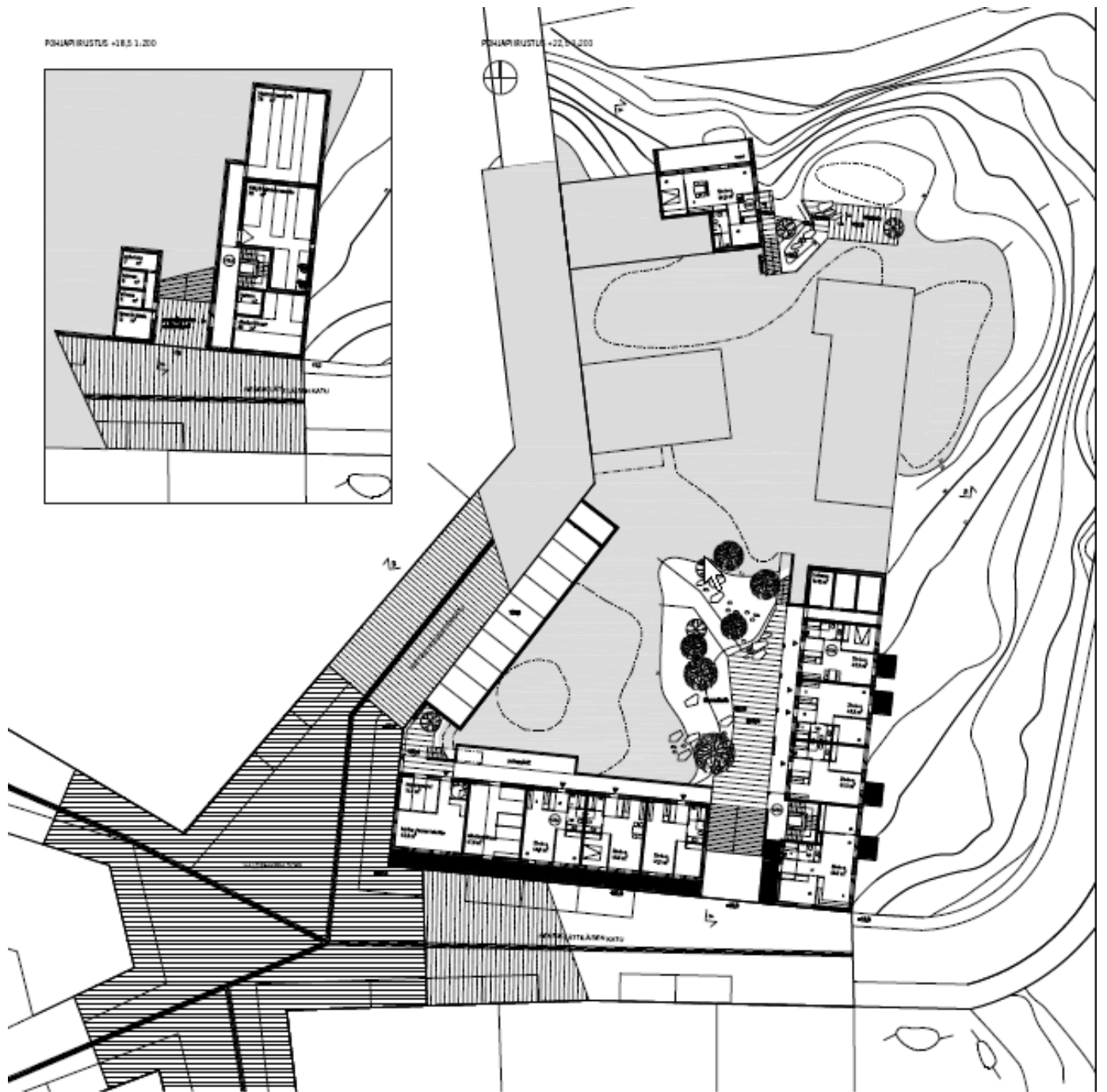


JÄLISEKUTE 1:200

POHJAPIIRUSTUS +18.5 1:200



POHJAPIIRUSTUS +22.5 1:200



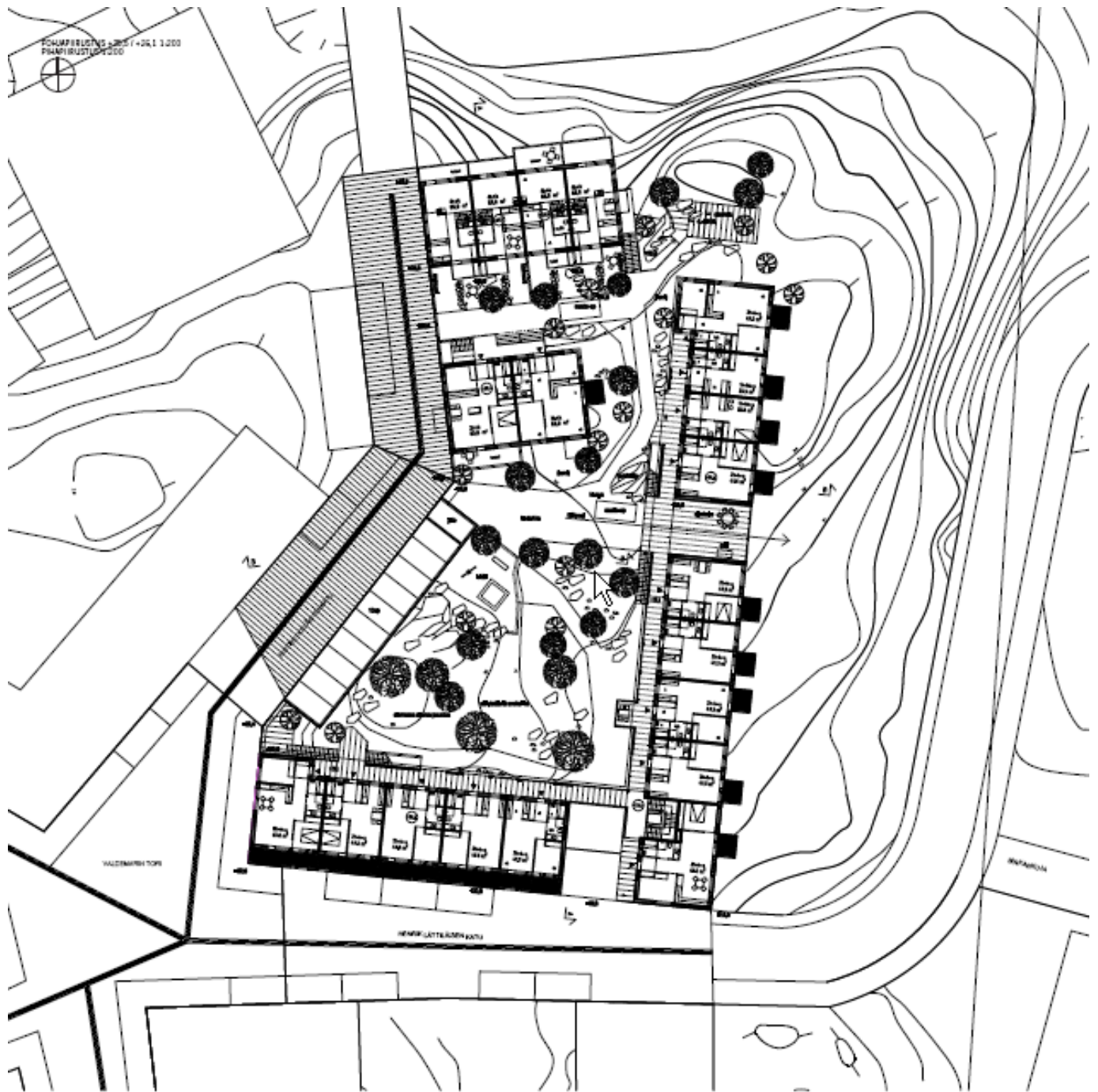
JULKISUUTILOJAAN HENRIK LÄTTILÄISEN KADULLE 1:200

JULKISUUTIMÄÄRÄYKSET

- 1 RAKPAUS, OVISETTÄ HARMAA TWINTUNA SÄYD
- 2 LUONNOKKORHUS
- 3 LÄJI
- 4 PUU
- 5 MAALATTU TERÄSPILTI, HARMAA
- 6 RAKPAUS, VAILLINEN



YRJO MÄKILÄ LÖYDÖS
ASUNTOYHTIÖ 2621231N KUTSUKALPURI



JÄLKEKUVU TAAKSI 1:200

JÄLKEKUVUVAIKERAJAT

1 SAFFRAN, TAITETTU HARMAA (VAHTUVA SÄYÖ)

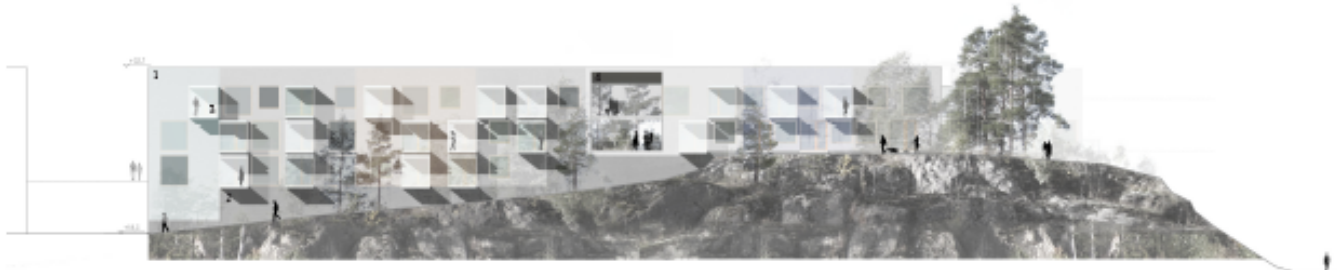
2 LILJANKUKKUNENKOKO

3 LÄHÄ

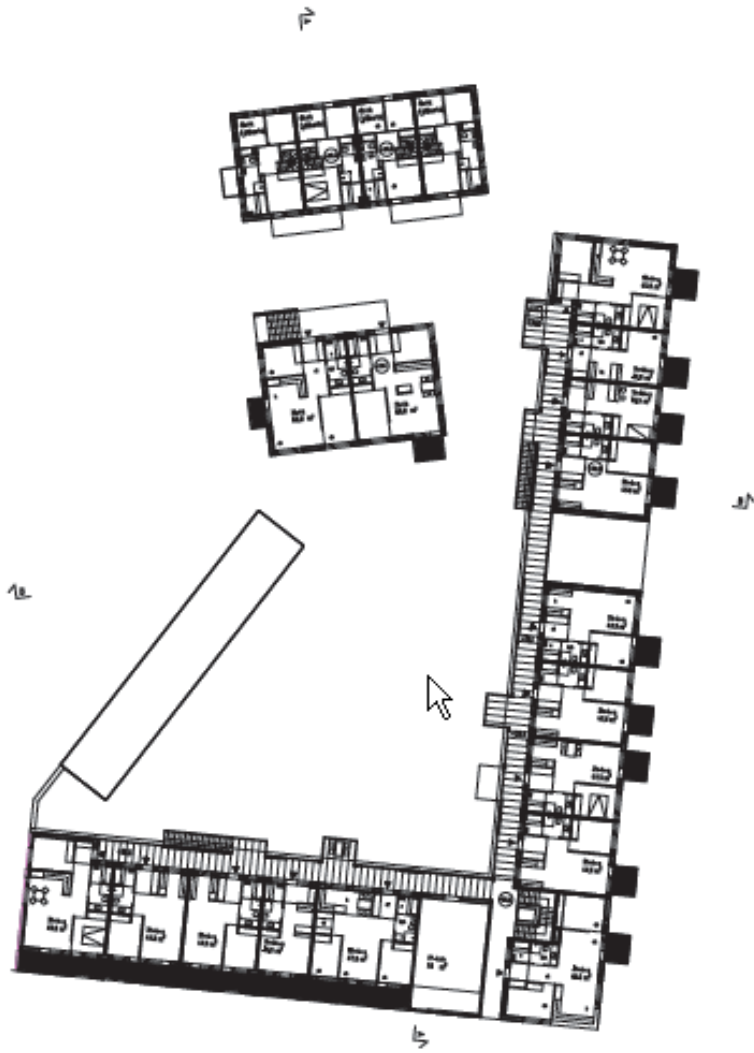
4 PUU

5 MAALITTU TERÄSPILTI, HARMAA

6 SAFFRAN, MAALITTU



WWW.MACH LAMKOSSE
 ASIAKASRYHMÄT 2011/14 KUTUURIPALU



JULKISU LANTEN RISTIKOGLAIDEMÄDALLE 1:200



LEIKKAUS A-A 1:200



LEIKKAUS B-B 1:200



JULKISUUNNITTEIDEN KUVAUS

- 1 RAPPALUS, TIETTYJÄ HARMAA TÄHTÄLÄÄN SAATTO
- 2 LUONNOKKOPÄIVÄKOHDE
- 3 LÄHDE
- 4 PUU
- 5 MAALATTU TERÄSPILTI, HARMAA
- 6 RAPPALUS, HARILINEN



YRITYKSEN LÖYDÖS
ASUUNTOYHTIÖ JOKI OY:n KUTSUKALPURI



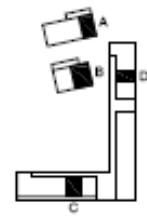
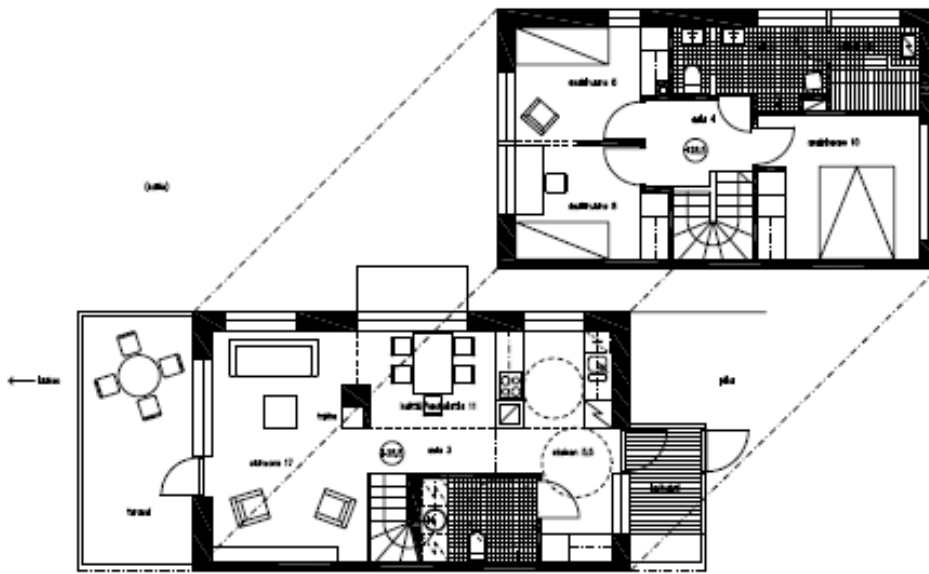
MAKYMÄ KORTTELIN PIAZZA

JULKISPAUTE 1:50

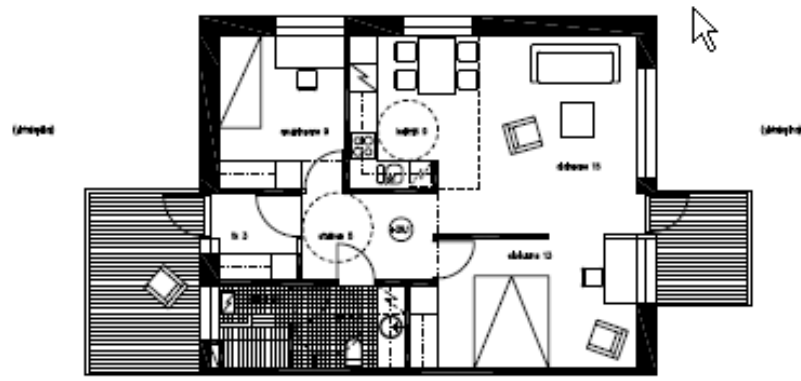
JULKISPAUNTAKORJAUKSET

- 1 RAAPPALU, TAIKUTTU HARMAA IVANTUUN SAIKO
- 2 LUSANKORINEROKO
- 3 LÄSI
- 4 PUU
- 5 MAALITTU TERÄSPALTI, HARMAA
- 6 RAAPPALU, MAULLINEN

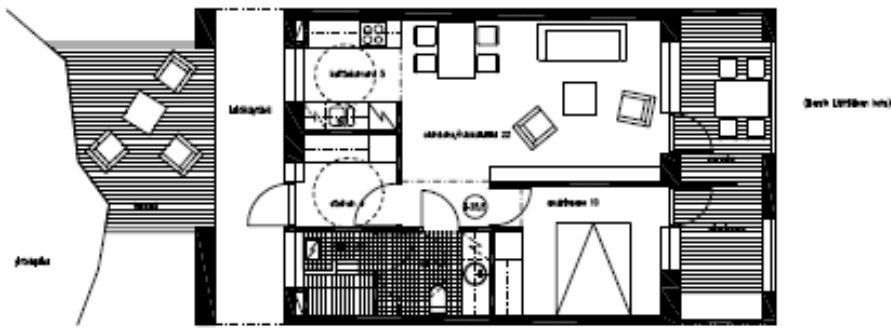




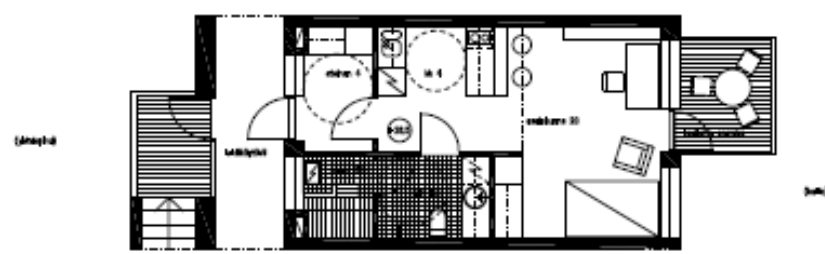
MALLIARUNTO A 1.50
 37x44x14px= 46,0m²



MALLIARUNTO B 1.50
 37x44x14px= 42,0m²

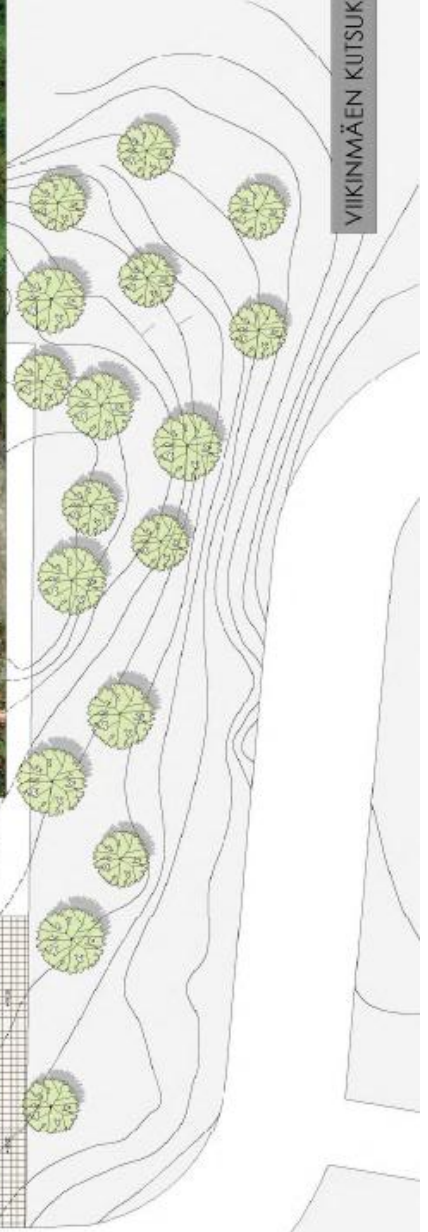


MALLIARUNTO C 1.50
 37x44x14px= 49,0m²



MALLIARUNTO D 1.50
 37x44x14px= 35,5m²







POHJAPIIRUSTUS 1 KRS 1/200

VIIKINMÄEN KUTSUKILPAILU 21.10.2009 "VELJÄ NIITA HONKIA HUIMISEE" 2/7

ALUEKARTTA

VIKINMÄEN KUTSUKILPAILU 21.10.2009

KIVIKATU

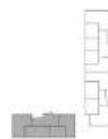
KESKUSKATU

↑

↑



POHJAPIIRUSTUS 2 - 3 KRS 1/200



ASUNTOTYYPIT 1/50



JULKISIVULIOT 1/50

- JULKISIVUMATERIAALIT
 1. RAAPPAUS, VAALEA
 2. JULKISIVULEIY, HARMONIA
 3. PUURIMA / JULKISIVUMAAATI
 4. LASSI, VIHERTÄVÄ



ASUNTOTYYPI 1/50





