

# TURUN LINNAN KARTANON ARKKITEHTIKUTSUKILPAILU



# TURUN LINNANKARTANO / ARVOSTELUPÖYTÄKIRJA / 12.6.06 / IL

## 1. TURUN LINNANKARTANON ARKKITEHTUURIKILPAILU

- 1.1 Kilpailun toimeenpanija, luonne ja tarkoitus
- 1.2 Kilpailun muoto ja osanottajat
- 1.3 Palkintolautakunta
- 1.4 Kilpailuaika

## 2. KILPAILUTEHTÄVÄ

- 2.1 Kilpailutehtävän tausta
- 2.2 Kilpailualue
- 2.3 Kilpailun tavoitteet

## 3. SAAPUNEET KILPAILUEHDOTUKSET

- 3.1 Saapuneet kilpailuehdotukset

## 4. KILPAILUN YLEISARVOSTELU

- 4.1 Yleistä
- 4.2 Kaupunkikuva
- 4.3 Arkkitehtuuri
- 4.4 Toiminnot
- 4.5 Puurakentaminen
- 4.6 Liikenne

## 5. EHDOTUSKOHTAISET ARVOSTELUT

- 5.1 ” ARANDA ”
- 5.2 ” Taapeli ”
- 5.3 ” TERVAKLAPIT ”
- 5.4 ” ABO-EX ”
- 5.5 ” TURNAJAISET ”

## 6. KILPAILUN TULOS

- 6.1 Päätös palkintojen ja kunniamainintojen jakamisesta
- 6.2 Suositus jatkotoimenpiteiksi
- 6.3 Arvostelupöytäkirjan allekirjoitus
- 6.4 Nimikuorten avaus

# 1. TURUN LINNAN KARTANO ARKKITEHTIKUTSUKILPAILU

## 1.1 Kilpailun toimeenpanija, luonne ja tarkoitus

Satamapark Turku Oy (Y-tunnus: 0992636-0) ja Shopping Marinum Oy (Y-tunnus: 0856194-5) järjestivät Turun Vallihaudankadun viereiselle tontille sijoittuvan monitoimirakennuksen Linnan kartanon sekä Kauppasataman Linnanpuoleisen miljöösuunnitelusta arkkitehtuurikilpailun. Kilpailu järjestettiin Suomen arkkitehtiliiton SAFA:n sääntöjen mukaisena kutsukilpailuna.

Kilpailutehtävänä oli laatia ehdotukset puurakenteiseksi muuntojoustavaksi kulttuuri-, esittely-, myynti- ja toimintakeskukseksi siihen sijoittuville toiminnoille ja yrityksille. Tehtävänä oli erityisesti Turun linnan historialliseen ja kulttuurilliseen miljööseen pystytettävän uudisrakennuksen ja olemassa olevien täydennys.

Lisäksi tehtävään sisältyivät monitoimirakennukseen ja sen viereisiin vanhoihin rakennuksiin tukeutuvat laajennukset - n. 5 - 6 metrin syvyiset, eri kokoisiksi tiloiksi yksinkertaisesti muunneltavissa oleviin vakioratkaisuihin perustuvat myymälävyöhykkeet julkisivuineen tulevien ostoskujiin varrelle, kulkulinjat sekä Satamatori ja sen käytön ideointi. Toisin sanoen tehtävä käsitti uudisrakennuksen ja myymälävyöhykkeiden massoitelu- ja fasadisuunnittelun sekä alueen miljöösuunnittelun.

Tavoitteena oli löytää uudisrakentamiselle arkkitehtuuriltaan ja tekniikaltaan korkeatasoinen, toiminnaltaan hyvä ja joustava monitoimitalosuunnitelma, missä puun ominaisuuksia on käytetty rakenteellisesti ja kaupunkikuvallisesti ainutlaatuisen arvokkaaseen historialliseen ympäristöön sopivalla tavalla. Tavoitteena oli myös saada myymälävyöhykkeiden julkisivut alueen ympäristön ilmeeseen luontevasti liittyviksi.

Kilpailuehdotuksissa tuli ottaa huomioon myös Aurajoen alajuoksun kaupunkikuvan ja rakentamisen käynnissä olevat ja tulevat muutokset. Kilpailun avulla etsittiin taloudellisesti toteutettavia joustavia ratkaisuja.

## 1.2 Kilpailun muoto ja osanottajat

Kilpailu järjestettiin kutsujan valitsemien ja vaatimaan tehtävään kykeneviksi katsomien arkkitehtitoimistojen välisenä kutsukilpailuna. Kilpailuun kutsuttiin seuraavat arkkitehtitoimistot:

- työyhteisöliittymä Arkkitehtitoimisto Arkve Oy ja Studio Suonto Oy
- Arkkitehtitoimisto Jukka Koivula Oy
- Arkkitehtitoimisto Sigge Oy
- JKMM Arkkitehdit Oy
- Arkkitehtitoimisto Nurmela-Raimoranta-Tasa Oy

## 1.3 Palkintolautakuntaan kuuluivat:

- Tekn. tri, arkkitehti, Markku A. Karjalainen, Puutuotealan osaamiskeskus
- Kilpailun järjestäjän edustajana RI Pertti Laine, PL-Rakennuttaja
- Yli-intendentti, arkkitehti Sakari Mentu, Museoviraston rakennusvirasto
- Museotoimenjohtaja, FT Juhani Kostet, Turun Maakuntamuseo
- Arkkitehti Paula Keskikastari, Turun kaupungin kaavoitusosasto
- RI Kalevi Narmala, Narmaplan Oy
- kilpailijoiden nimeämä arkkitehti, professori Ilmari Lahdelma

Lautakunnalle ja sihteerille asiantuntija-apua antoi arkkitehti Ola Laiho, LPR Arkkitehdit Oy ja sihteerinä toimi FM Mikko Peltovirta Varsipuu ry:stä; kumpikaan heistä ei osallistunut kilpailutöiden arvosteluun.

#### **1.4 Kilpailuaika**

Kilpailu käynnistyi 16.1. 2006 ja sen piti päättyä 13.4. 2006. Kilpailukutsun allekirjoittajan vakavan sairastumisen vuoksi kilpailuehdotusten jättöaikaa pidennettiin kutsuttujen kilpailijoiden ja kilpailulautakunnan yksimielisellä päätöksellä 15.5. 2006 asti.

## **2. KILPAILUTEHTÄVÄ**

### **2.1 Kilpailutehtävän tausta**

Suunnittelualueen vanha käyttö teollisuus- ja varastotarkoituksiin on loppunut, ja alue halutaan saada uudelleen toimivaan käyttöön sekä miljööllisesti arvokkaaseen ympäristönsä sopivaksi Turkuun lännestä saapuvien kulkureitin ”käyntikortiksi”.

Kauppasataman alue liittyy välittömästi Suomen ehkä arvokkaimpaan kulttuuri- ja kaupunkiympäristöön Turun linnan kupeessa. Linnankartanon, Juhana Herttuan, Linnanfältin sekä Marinumin ostoskujat myymälävyöhykkeen ja Satamatorin sijainti vastapäätä Turun linnaa sekä Linnanfältin tulevaa Modernia puukaupunginosaa asettavat kilpailutöille vaativat reunaehdot ympäristöön sopivuuden näkökulmasta.

### **2.2 Kilpailualue**

Linnan kartanoon on tarkoitus sijoittaa kulttuuri-, toimisto-, esittely- ja myymälätiloja sekä Turun kulttuuripääkaupunki 2011 –hankkeen kannalta hyödyllisiä toimintoja. Rakennusoikeutta uudisrakennuksen tontilla on käytettävissä n. 3200 m<sup>2</sup>. Väestösuoja sijoitetaan muualle.

Kutsun liitteinä olevissa markkinointiesitteessä ja hankesuunnitelmassa kerrottiin alueen vanhojen rakennustenkin toiminnot, mutta niiden sisäpuoliset toiminnot eivät kuulu neet tämän kilpailun piiriin. Kilpailun pääpaino oli julkisivujen ja massoittelemisessa.

Sen sijaan liitteenä olevassa kilpailualueen kuvassa rajatun alueen vanhoihin rakennuksiin tukeutuvat 5 – 6 m syvät muuntojoustavat yksikerroksiset myymälävyöhykkeet ja ostoskujien fasadit, ehdotukset ostoskujien sekä pihatilojen pintamateriaaleiksi, valaistusjärjestelmät, istutukset viihtyisyyden lisäämiseksi, ostoskujilla liikkuvien säänsuojaksi tarkoitetut markiisit tai katteet sekä Satamatorin suunnittelu kuuluivat kilpailutehtäviin.

### **2.3 Kilpailun tavoitteet**

Kilpailun tavoitteena oli löytää arkkitehtonisesti korkeatasoinen, vaativaan historialliseen ympäristöön sopiva, toimiva ja muuntojoustava kulttuuri-, esittely-, myynti- ja toimintakeskus, missä puun ominaisuuksia on käytetty kaupunkikuvallisesti ja rakenteellisesti oivallisella tavalla. Lisäksi tavoitteena on saada luonnos lähialueen miljöösuunnitelmaksi ja Linnan kartanoon liittyvän torialueen hahmottelu mahdollisine käyttötarkoituksineen.

### **3. SAAPUNEET KILPAILUEHDOTUKSET**

#### **3.1 Saapuneet kilpailuehdotukset**

Kilpailuun jätettiin määräaikaan mennessä viisi kilpailuehdotusta, jotka avattiin ja kirjattiin 17.5. 2006. Kilpailuehdotukset olivat:

- ” ARANDA ”
- ” Taapeli ”
- ” TERVAKLAPIT ”
- ” ABO-EX ”
- ” TURNAJAISET ”

Palkintolautakunta totesi, että kaikki kilpailutyöt oli toimitettu kilpailuohjelman mukaisesti järjestäjille ja ne hyväksyttiin kilpailuun.

### **4. KILPAILUN YLEISARVOSTELU**

#### **4.1 Yleistä**

Kilpailun taso on erittäin hyvä. Ehdotukset ovat huolella tehtyjä ja valaisevat monipuolisesti kilpailualueen mahdollisuuksia.

Kilpailuohjelman antamat suunnitteluohjeet ovat olleet lähtökohtina kaikilla kilpailijoilla. Riittävän erityyppisin tavoittein tehdyt suunnitelmat ovat kaupunkikuvallisesti luontevia ja vastuuntuntoisia sekä pääosin realistisia.

Toimintojen sijoittelun osalta kilpailuehdotukset ovat kilpailuohjelman ohjeitten mukaisia. Kilpailu on osoittanut, että kilpailualue soveltuu erinomaisesti ajateltuun käyttöön.

#### **4.2 Kaupunkikuva**

Kaupunkikuvallisesti kilpailuehdotusten luonne rakentuu paljolti monitoimikeskuksen ilmeelle ja muunneltavien ostoskojujen sovittamiselle vanhan rakennuskannan kuppeeseen. Kilpailu on osoittanut, että monitoimikeskukselle on löydettävissä kaupunkikuvallisesti ja kaupallisesti luonteva ilmiasu. Parhaissa ehdotuksissa on onnistuttu sijoittamaan ostoskojurivit vanhojen rakennusten ympärille riittävän itsenäisinä aiheina, kunnioittaen vanhaa ja luoden uutta, satamamakasiini-ilmeeseen sopivaa julkista ulkotilaa.

Linnankadunpuoleisen autopaikkatontin mahdollinen rakentaminen tulevaisuudessa muuttaa Linnankartanon alueen kaupunkikuvallista asemaa. Parhaissa ehdotuksissa on kaupunkikuvallinen huomio keskitetty luontevasti Vallihaudankadun varteen unohtamatta Linnankadun suuntaa ainakin alkuvaiheessa yhtenä päätulosuuntana.

#### **4.3 Arkkitehtuuri**

Arkkitehtuuriltaan kilpailuehdotukset vaihtelevat arkisesta kokoontumis- ja näyttelytilojen lisärakentamisesta juhlaan kulttuurirakentamiseen. Parhaissa ehdotuksissa

on yhdistetty uutta luovalla tavalla puurakentamisen selkeä perusvire alueen toiminoille omintakeista ilmettä antavaan muotoon.

Alueen arkkitehtonisen yleisilmeen kannalta olennainen ratkaisu on rakennusten välisten raittien käsittely joko ulko- tai sisätilana. Alueen satamamakasiiniympäristön ja Linnan läheisyyden kannalta mittakaavallisesti luontevampi ratkaisu on raittien jättäminen ulkotilaksi.

#### **4.4 Toiminnot**

Toimintojen sijoittelun osalta kilpailuehdotukset ovat yhdenmukaisia kilpailuohjelman suunnitteluohjeiden mukaisesti. Monitoimikeskus muodostaa yhden kokonaisuuden monine toimintamuotoineen, kauppakujat vaihtelevine ulkotiloineen muodostavat toisen kokonaisuuden.

Myyntikojurivien riittävän tiiviillä ja keskivyohykkeelle painottuvalla sijoittelulla on saavutettu kaupallista toiminnallisuutta.

Monitoimikeskuksen toimintojen sijoitteluratkaisut vaihtelevat eri ehdotuksissa. Ilmi selvästi suunnittelutehtävänä monitoimikeskus on ollut mieleinen ja ajatuksia herättävä. Parhaissa ehdotuksissa sali- ja näyttelytilat avautuvat tasapuolisen luontevasti sekä alueen sisälle että ulos katutilaan.

Avoimien raittien ympärille rakentuvat kokonaisuudet ovat helposti vaiheittain rakennettavissa.

#### **4.5 Puurakentaminen**

Kaikissa kilpailuehdotuksissa on paneuduttu puurakentamisen perusasioihin huolellisesti. Ehdotusten puuarkkitehtuuri eroaa toisistaan ilahduttavan paljon, syntyy hyvä vertailuskaala puun käytöstä kaupunkimaisessa nykyrakentamisessa.

Kilpailuehdotusten puunkäyttö on puun massiivisuuteen tai orsimaiseen keveään luonteeseen perustuvaa. Parhaissa ehdotuksissa on yhdistetty näitä puun kumpaakin ominaisuutta taitavasti yhdeksi kokonaisuudeksi.

#### **4.6 Liikenne**

Liikenteellinen lähtökohta alueen suunnittelulle oli selkeä, päätulosuunnat ja paikoitustilojen sijainti oli etukäteen annettu. Kaikki kilpailijat olivat hyödyntäneet tämän etukäteistiedon.

Kävelyraittien sijoittaminen alueen sisällä oli merkittävä osa suunnittelutehtävää. Parhaissa ehdotuksissa kauppaparrit muodostavat luontevan, tilallisesti mielenkiintoisen ja helposti orientoitavan kokonaisuuden, jonka pääulkotilana on toriaukio.

Kilpailuehdotusten huoltoyhteyksien ratkaisussa on eroja. Parhaissa ehdotuksissa huoltoväylät oli sijoitettu luontevasti osaksi ratkaisua.

## 5. EHDOTUSKOHTAISET ARVOSTELUT

### 5.1 ” ARANDA ”

Ehdotuksessa on esitetty puuarkkitehtuuriin perustuva, yhdeksi rajatuksi, toiminnalliseksi ja kaupunkikuvalliseksi kokonaisuudeksi välitilojen kattamisella muutettu kokonaisuus.

Monitoimikeskus perustuu puuta ja lasia yhdistävään kevytilmeiseen arkkitehtuuriin. Keskus on ilmeeltään ehkä kuitenkin aavistuksen liian arkinen, mielikuvia enemmänkin kaupalliseen rakentamiseen luova rakennus.

Vanhojen rakennusten asema kojujen ja kattojen keskellä on väistyvä. Lasikatteiset, lasiseinäiset aulatilat kokoavat uuden ja vanhan rakennuskannan satamamakasiiniympäristölle ja kaupunkikuvalle mittakaavallisesti vieraaksi kompleksiksi. Torialue jää irralliseksi elementiksi lasikatteen alle sijoitetuista kauppa-alueoiminnoista. Torialuetta rajaava junahotelli-idea on erittäin kehityskelpoinen ajatus.



Monitoimikeskuksen toiminnot ovat selkeästi jaotellut. Näyttelytilan sijainti suhteessa keskeisiin aulatiloihin on turhan syrjäinen.

Myyntikojurivistöt ovat ilmeeltään keveitä ja sopivan väliaikaisen luonteisia. Valittu yksittäisen kojun muoto tarjoaa hyvän lähtökohdan mielenkiintoiselle kauppakujatilalle.

### 5.2 ” Taapeli ”

Ehdotuksessa on esitetty massiiviseen, veistokselliseen puuarkkitehtuuriin perustuva, kojurivistöjen kanssa vanhat rakennukset sisälleen rajaava kokonaisratkaisu. Ratkai-

sun yleisilme sekä kaupunkikuvallisten näkymäsuuntien ja koordinaatistojen huomiointi on johtanut omaleimaiseen ja ilmeikkääseen lopputulokseen.



T U R U N L I N N A N K A R T A N O 4 / 6

Massiivisella puuarkkitehtuurilla on tavoitettu satamaympäristöön sopiva askeettinen ilme, totaalisen aiheen läpiviennin mukanaan tuomaa lievää monotonisuutta on taitavasti vältelty luomalla mielenkiintoinen ulkotilasarja kauppakujineen ja aukioineen. Monitoimikeskuksen sisäänkäynnit ovat houkuttelevia ja omaperäisesti ratkaistuja.

Monitoimikeskus on sisätiloiltaan vaikuttava. Näkymät eri suuntiin ovat hyvin valittu. Perspektiivikuvissa esitetty aulatilojen luonne on ehkä turhankin juhlava ajateltuihin käyttötarkoituksiin. Kuvat luovat totuudenvastaisen mielikuvan betonivalupinnoista.

Myyntikojurivistöjen perusratkaisu on tyylikäs, mutta kovin pysyväoloinen. Erityyppisten myyntitilanteiden mukanaan tuoma kaupallinen säälä todennäköisesti ei soveltuisi eleettömään yleisilmeeseen.

Puurakenneratkaisu on mielenkiintoinen. Ehdotuksen arkkitehtuuri on hallittu kokonaisuus myös puurakennelintojen osalta.

### 5.3 ” TERVAKLAPIT ”

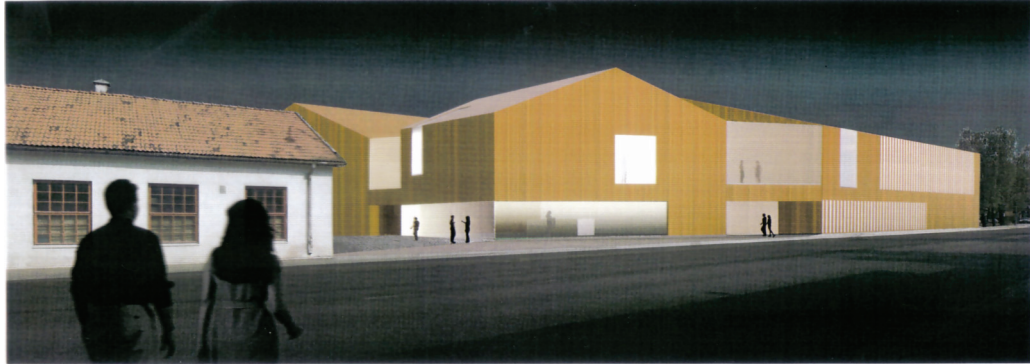
Ehdotus perustuu satamamakasiini-ilmeen ja puuarkkitehtuurin yhteensovittamiseen sekä myyntikojurivien lasiseen keveyteen. Monitoimikeskuksen ja myyntikojujen ilme on hyvin erilainen, ratkaisu korostaa keskuksen roolia olemassa olevien rakennusten muodostamassa kokonaisuudessa. Rakennus jää kuitenkin aavistuksen irralliseksi.

Monitoimirakennuksen ilme on kaksijakoinen. Moderni, eleetön puuarkkitehtuuri kauniisti sommiteltuine julkisivuineen luo pohjan rakennuksen ilmeelle. Vanhaan satamamakasiiniympäristöön rakennusta sitovat harjakattomuodot. Muodonannon tarkoituksellinen arkisuus ja puuarkkitehtuurinkielen edellyttämä detaljointi ovat vaativa lähtökohta onnistuneen lopputuloksen saavuttamiseksi.



Monitoimirakennuksen sisäarkkitehtuuri vastaa ulkoista ilmettä. Rakennuksen halkaiseva lasikatteinen tila jatkaa kauppakujien ilmettä. Näyttelytilat aulan varrella tuntuvat ratkaisultaan liiksi näyttelyiden luonnetta sitovilta.

TURUN LINNAN KÄRTÄHO



LUKOPROJEKTIVI

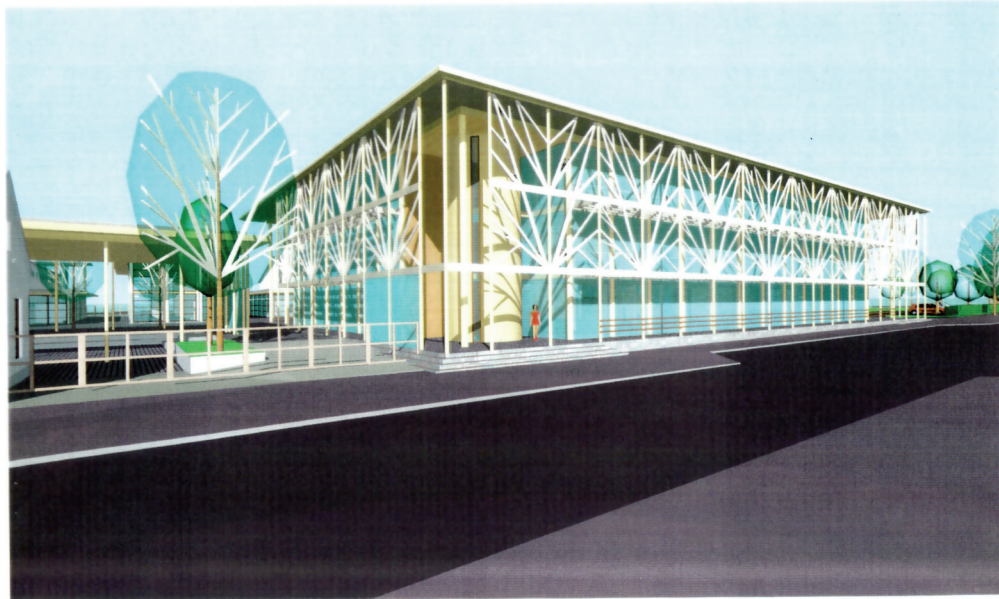
"TERIAKLAPIT"

Ehdotuksen vahvuus on tiivis, tilallisesti mielenkiintoinen ja toiminnallisesti hyvän pohjan kaupalliselle toiminnalle tarjoava ulkotilasarja. Myyntikojut on sijoitettu sopivan tiiviisti ja niiden eleetön ilme mahdollistaa erityyppiset myyntitilanteet.

#### 5.4 ” ABO-EX ”

Ehdotus perustuu juhlavaan, kulttuurirakennukselle tyypilliseen yleisilmeeseen ja paljon ulkotilan rakentamiseen. Muodostuva kokonaisuus on kuitenkin mittakaavallisesti aavistuksen vieras satamamakasiiniympäristössä.

"ABO-EX"



Monitoimikeskus ja vanhat rakennukset muodostavat selkeän kokonaisuuden. Runsa rakentaminen rakennusten ympärillä jättää lastenmaailman ja torin erilleen muodostuvasta kokonaisuudesta.

Monitoimirakennuksen juhlava ilme rakentuu julkisivujen puuorsiaiheille ja sisätilojen muodonannolle. Rakennuksen yleisötilat on toimivasti sijoitettu suhteessa katu ympäristöön ja alueen sisätiloihin. Monitoimikeskuksen ilme on aavistuksen liiankin ylevä käyttötarkoitukseen nähden. Katujulkisivujen oksistomuistuma on aiheena jäänyt irralliseksi.

Myyntikojuratkaisu on luonteeltaan korostetun pysyväisluonteinen. Kojut ja paviljongit ovat osa kiinteätä arkkitehtonista kokonaisuutta.

## 5.5 ” TURNAJAISET ”

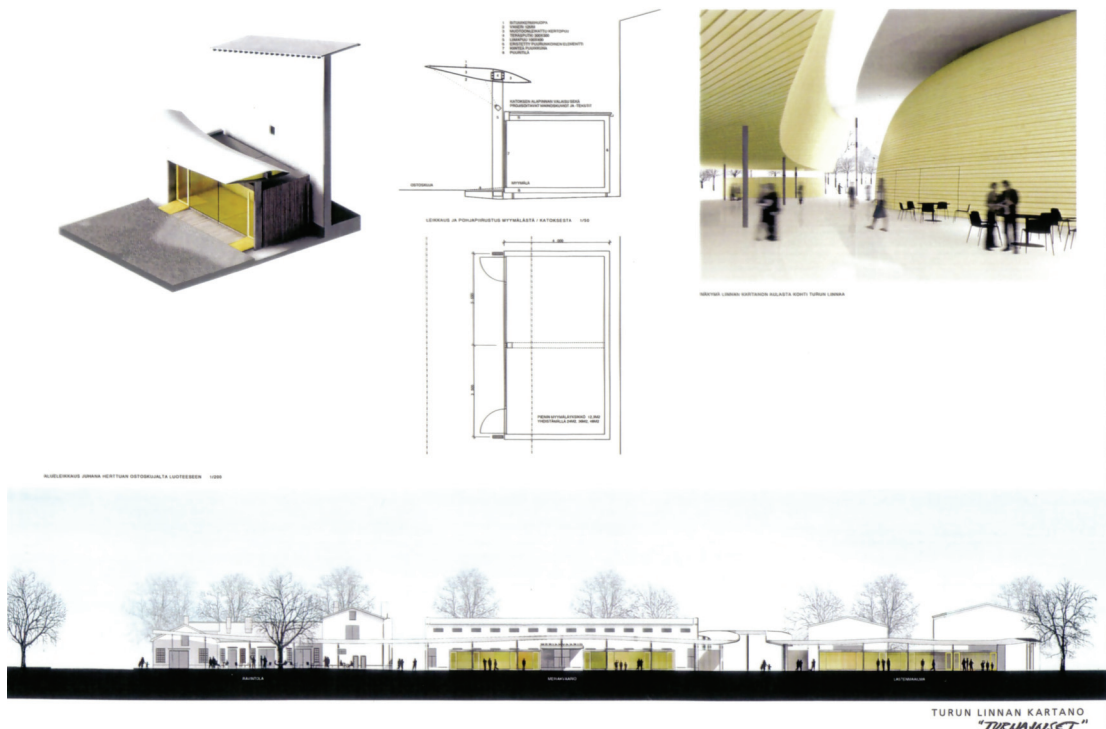
Ehdotus perustuu monitoimirakennuksen muodonannoltaan voimakkaaseen puuarkkitehtuuriin sekä myyntikojurivistön toiminnallisesti oivaltavaan ja katoksen osalta lenokkaaseen ilmiäsuun. Ehdotuksessa on tavoitettu onnistuneesti eri käyttötarkoituksiin soveltuva arkkitehtoninen ote.

Massiiviseen puunkäyttöön ja voimakkaisiin muotoihin perustuva monitoimirakennus on ilmeeltään mieleenpainuva, suurpiirteinen, sopivan juhlava rakennus. Rakennuksen tilat avautuvat kauniisti ja toimivasti sekä alueen sisälle, että ulospäin. Näyttelytilat ovat erittäin monikäyttöiset. Monitoimirakennuksen aavistuksen toimistomainen ilme Linnankadun suuntaan edellyttää lisäsuunnittelua.

Ulkotiloja rajaava, alueen ulkopuolellekin ulottautuva, kepeä, puurakenteinen katos on omintakeinen, sisään houkutteleva kaupunkikuvallinen aihe. Katos liittyy hyvin oivaltavalla tavalla eri rakennukset, kujat ja aukiot sekä toiminnot yhdeksi kokonaisuudeksi. Katoksen ääripäässä merkkäavat sisäänkäyntikohdat leikkisän houkuttelevalla tavalla. Katoksen alapinnan käyttö mainosten heijastuspintana tuo nykyaikaisen lisän kaupakujien ilmeeseen.



Konttiajatteluun perustuvat myyntikojut ovat sopivan väliaikaisen luonteinen ratkaisu. Selkeä puunkäyttö luo toimivan perustan erityyppisille myyntitapahtumille.



Ehdotuksen perusratkaisu antaa hyvän lähtökohdan toteuttaa alue kerralla tai vaiheittain. Vanhan satamamakasiiniympäristön luonnetta on kunnioittaen jatkettu yhdistäen siihen moderneja piirteitä.

## 6. KILPAILUN TULOS

### 6.1 Päätös palkintojen ja kunniamainintojen jakamisesta

Palkintolautakunta päätti yksimielisesti asettaa ensimmäiselle sijalle ehdotuksen ”Turnajaiset”. Ehdotuksessa on arkkitehtonisesti, kaupunkikuvallisesti ja toiminnallisesti ratkaistu kilpailutehtävä luontevasti puumateriaalin ehdoilla. Kunniamaininta päätettiin antaa ehdotukselle ”Taapeli” arkkitehtonisesti voimakasotteisesta puurakitehtuurista. Muita ehdotuksia ei asetettu paremmuusjärjestykseen.

### 6.2 Suositus jatkotoimenpiteiksi

Palkintolautakunta suosittelee yksimielisesti ehdotuksen ”Turnajaiset” perusratkaisun ottamista jatkosuunnittelun pohjaksi ja ehdotuksen tekijän käyttämistä jatkosuunnittelun arkkitehtina. Jatkotyössä tulisi huomioida seuraavaa:

Kilpailualueen ja Linnankadun välinen alue voi jäädä avoimeksi pitkäksi aikaa. Monitoimikeskuksen Linnankadun puoleista julkisivua tulisi kehittää ilmeeltään enemmän rakenteitten julkisivujen kaltaiseksi. Ehdotuksen myyntikojut on oivallisesti suunniteltu. Kojujen perusratkaisuja tulisi kehittää yhä eteenpäin vaivattomasti elementoitavaksi ja moduloitavaksi. Alueen läpi kulkeva katos on ajatuksena ja ideana erittäin lupaava. Katosratkaisua tulisi kehittää ilmeeltään vielä jäntevämmäksi ja detaljeiltaan puurakentamiseen sopivaksi.

### 6.3 Arvostelupöytäkirjan allekirjoitus

#### Palkintolautakunta

Markku Karjalainen, puheenjohtaja

---

Ilmari Lahdelma

---

Paula Keskikastari

---

Sakari Mentu

---

Juhani Kostet

---

Pertti Laine

---

Kalevi Narmala

---

Mikko Peltovirta, sihteeri

---

## 6.4 Nimikuorten avaus

Kilpailun ratkaisun jälkeen avattiin kilpailuehdotusten nimikuoret. Ehdotusten tekijöiksi osoittautuivat seuraavat:

### **Voittanut ehdotus, nimimerkki ”TURNAJAISET”**

Tekijät: Arkkitehtitoimisto Nurmela-Raimoranta-Tasa Oy / Jyrki Tasa, arkkit. SAFA, professori, Teemu Tuomi, arkkit. SAFA, Jussi Kalliopuska, arkkit. SAFA

Rakenteet: WSP SuunnitteluKortes Oy  
Sami Lampinen DI

Akustiikka: Akukon Oy  
Henrik Möller DI

Tekijänoikeus: Arkkitehtitoimisto Nurmela, Raioranta, Tasa Oy

### **Kunniamaininnan saanut ehdotus, nimimerkki ”TAAPELI”**

Tekijät: Arkkitehdit SAFA, Asmo Jaaksi, Teemu Kurkela, Samuli Miettinen, Juha Mäki-Jyllilä, ARKKITEHTITOIMISTO JKMM OY

Avustajat: Janne Järvinen, arkkit. yo, Eero Kontuniemi, arkkitehti SAFA, Sini Kukkonen, arkkit.yo, Teemu Toivio, arkkitehti SAFA

### **Ehdotus nimimerkki: ABO-EX**

Tekijät: Yrjö Suonto, Studio Suonto Oy, Jussi Vepsälkäinen, Arkve Oy

Avustaja: Risto Peltonen

Yhteyshenkilö: Yrjö Suonto / Studio Suonto Oy

### **Ehdotus nimimerkki: ”tervaklapit”**

Tekijä: Arkkitehtitoimisto Sigge Oy

Työryhmä: Pekka Mäki, arkkitehti SAFA, ARK 830, Rauno Lehtinen, arkkitehti SAFA, ARK 966, Vesa Loikas, Arkkitehti assoc. AIA, Riku Juusti, arkkitehtiylioppilas, Rikka Ylimäki, arkkitehtiylioppilas

Työryhmän vetäjä sekä vastuu- ja yhteyshenkilö Pekka Mäki

### **Ehdotus nimimerkki: ”ARANDA”**

Tekijä: Arkkitehtitoimisto Jukka Koivula, Jukka Koivula, arkkitehti SAFA

Avustaja ja mallinnus: Ilkka Soini, rak. arkkitehti, arkkit. yo