



OP-Pohjola, Vallila-kortteli

Vuorovaikutteinen suunnittelukilpailu 30.5.-14.11.2011

ARVOSTELUPÖYTÄKIRJA



OP-Pohjola

Sisällysluettelo

1	YLEISTÄ	3
1.1	Järjestäjä	3
1.2	Kilpailun luonne ja kilpailutehtävä	3
1.3	Kutsutut	4
1.4	Palkintolautakunta ja asiantuntijat	4
1.5	Kilpailun kulku	5
2	KILPAILUN TAUSTA	6
2.1	Korttelialue	6
2.2	Kilpailualue	6
2.3	Kaavoitustilanne	6
2.4	Kaupunkirakenne ja ympäristö	7
2.4.1	Liikenne, nykytilanne	7
3	KILPAILUN TAVOITTEET	8
3.1	Rakennusvolyymin sijoittaminen	8
3.2	Kilpailualueen rakennukset	8
3.3	Huonetoimintaohjelma	9
3.4	Hankkeen kokonaisaikataulu	9
3.5	Kilpailuehdotusten arvosteluperusteet	9
4	YLEISARVOSTELU	10
5	EHDOTUSKOHTAINEN ARVOSTELU	12
6	KILPAILUN RATKAISU	24
6.1	Loppuarviointi	24
6.2	Kilpailun tulos	24
6.3	Jatkosuunnittelusuositukset	24
7	ARVOSTELUPÖYTÄKIRJAN ALLEKIRJOITUS	25
8	EHDOTUSTEN TEKIJÄT	26
8.1	"Yhdessä" Anttinen Oiva Arkkitehdit Oy	26
8.2	"OP-TIIMIT" Arkkitehtitoimisto Helin & Co Oy	27
8.3	"Siivet" Arkkitehtitoimisto JKMM Oy	28
8.4	"SÄRMÄ" Arkkitehtitoimisto Lahdelma & Mahlamäki Oy	30
8.5	"Kiehin" Verstas Arkkitehdit Oy	31

1 YLEISTÄ

1.1 Järjestäjä

OP-Pohjola-ryhmässä pankki- ja vahinkovakuutusliiketoiminta on yhdistetty uudella ja innovatiivisella sekä asiakkaiden arvostamalla tavalla. Suomen suurin finanssiryhmä tarjoaa asiakkailleen maan kattavimman ja monipuolisimman pankki-, sijoitus- ja vakuutuspalvelujen kokonaisuuden. Ryhmän muodostavat yli 200 osuuspankkia sekä niiden omistama keskusyhteisö OP-Pohjola osk tytär- ja lähiyhteisöineen. Tytäryhtiöistä merkittävimpiä ovat Pohjola Pankki Oyj sekä OP-Palvelut Oy. Ryhmän liiketoiminta on jaettu kolmeen segmenttiin, jotka ovat pankki- ja sijoituspalvelut, henkivakuutus ja vahinkovakuutus.

OP-Pohjola-ryhmän perustehtävä on edistää omistajajäsenten, asiakkaiden ja toimintaympäristön kestävästä taloudellisesta menestystä, turvallisuutta ja hyvinvointia. Ryhmän arvoja ovat ihmisläheisyys, vastuullisuus ja yhdessä menestyminen, joita ehdotuksen toivotaan jollakin tavalla ilmentävän.

Finanssiryhmän päätoimipaikka tulee sijaitsemaan Vallilassa nykyisten toimitilojen yhteydessä, joita laajentamalla ja kehittämällä luodaan toimitilat pääkaupunkiseudun noin 3 400 työntekijälle. Nykyisin korttelissa työskentelee noin 2 600 henkilöä.

1.2 Kilpailun luonne ja kilpailutehtävä

OP-Pohjola järjesti päätoimitilojensa laajentamisesta vuorovaikutteisen kutsukilpailun yhteistyössä Helsingin kaupungin kanssa alkuaan 30.5. – 30.9.2011 välisenä aikana. Palkintolautakunnan kokouksessa 20.10. päätettiin järjestää jatkokilpailuosio kahden ehdotuksen tekijöille. Tämä vaihe päättyi 14.11.2011.

Kukin kilpailija esitti luonnosehdotuksensa kilpailuvaiheen aikana palkintolautakunnalle, joka antoi ehdotuksista ja niiden jatkokehittämisestä palautteensa. Lisäksi kilpailijat esittelivät lopullisen ehdotuksensa palkintolautakunnalle kilpailuajan päättyttyä.

Kilpailutehtävänä oli laajentaa toimitiloja Vallilassa siten, että uutta rakennusoikeutta sijoitetaan Teollisuuskadun, siihen liittyvän pysäköinti- ja rinnakkaisväylän sekä korttelin länsikulman alueelle noin 12 000 kem² vanhaan rakennuskantaan harmonisesti yhdistyvällä tavalla. Lopputuloksena uuden ja vanhan rakennuskannan tuli luoda finanssiryhmälle ryhdikäs ja mielenkiintoinen päätoimipaikan ilme. Kilpailijoiden tehtävänä oli myös kehittää Teollisuuskadun kaupunkikuvaa arkkitehtuuriltaan korkeatasoiseksi vahvistamaan positiivisella tavalla ryhmän identiteettiä.

Lisärakentamisen tuli tukeutua Teollisuuskadun kaarevaan päälinjaan ja täydentää sitä luonteella ja luovalla tavalla. Ratkaisun tuli olla myös toiminnalliselta sisällöltään selkeä, muuntojoustava sekä teknisesti ja taloudellisesti toteuttamiskelpoinen.

Lisärakentaminen ylittää nykyisen asemakaavan salliman rakennusoikeuden. Asemakaavan muutosprosessi on käynnistetty ja tarkoitus on viimeistellä kaavaluonnos kilpailun tuloksen perusteella.

Suomen Arkkitehtiliitto SAFA oli kilpailussa mukana SAFAn kilpailusääntöjen puitteissa. Kilpailijoiden valitsema SAFAn edustaja raportoi kilpailutoimikunnalle vuorovaikutteisuudesta uusien menettelytapojen luomiseksi suunnittelukilpailuissa.

Kilpailuprosessin asiantuntijana ja kilpailun koordinoijana toimi arkkitehti Eija Larkas-Ipatti Pöyry Finland Oy:stä.

1.3 Kutsutut

Kilpailu järjestettiin kutsukilpailuna viidelle arkkitehtitoimistolle, jotka olivat:

- Anttinen Oiva Arkkitehdit Oy
- Arkkitehtitoimisto Helin & Co Oy
- Arkkitehtitoimisto JKMM Oy
- Arkkitehtitoimisto Lahdelma & Mahlamäki Oy
- Verstaas Arkkitehdit Oy

1.4 Palkintolautakunta ja asiantuntijat

Palkintolautakuntaan kuuluivat:

OP-Pohjola osk:

- Hallintojohtaja Heikki Vitie, puheenjohtaja
- Viestintäjohtaja Carina Geber-Teir
- Professori Jyrki Tasa kutsuttuna

Helsingin kaupunki, kaupunkisuunnitteluvirasto:

- Virastopäällikkö Tuomas Rajajärvi
- Arkkitehti Martin Bunders

Haahtela-yhtiöt:

- Professori Yrjänä Haahtela

Kilpailijoiden valitsemana SAFAn edustajana:

- Arkkitehti Sarlotta Narjus

Palkintolautakunnan asiantuntijoina toimivat:

- Kiinteistöjohtaja Auni Palo, OP-Pohjola-ryhmä
- Toimitusjohtaja Markku Mäkiäho, Pohjola Kiinteistösi joitus Oy
- Yksikön päällikkö Kari Hintikka, OP-Palvelut
- Liikenneinsinööri Pekka Nikulainen, KSV, liikennesuunnittelu
- DI Tiina Luhtanen, Haahtela-yhtiöt

1.5 Kilpailun kulku

Kilpailun aloitusseminaari pidettiin 30.5.2011. Seurantapalaveri järjestettiin 17.8.2011 ja lopullisten ehdotusten esittely 3.10.2011.

Palkintolautakunta kokoontui kaikkiaan 8 kertaa ja valmisteleva työryhmä lisäksi 3 kertaa.

“SIIVET”, 1. VAIHE



“YHDESSÄ”



“OP-TIIMIT”



“KIEHINEN”, 1. VAIHE



“SÄRMÄ”



2 KILPAILUN TAUSTA



2.1 Korttelialue

OP-Pohjolan korttelialue muodostaa kolmion, joka sijaitsee kantakaupungin solmukohdassa, Teollisuuskadun varressa. Muilta sivuilta sitä rajaavat Pääjälteentien katu- ja puistoalue, Puu-Vallilan asuntoalue sekä Vääksynkuja ja sen toisella puolella asuinkerrostalot sekä Vääksyntie ja Lääkäritalo. Teollisuuskadun eteläpuolella on avara puistoalue.

Kortteliin kuuluvat tontit ovat OP-Pohjolan omistuksessa lukuun ottamatta tonttia osoitteessa Vääksyntie 4, jonka OP-Pohjola on vuokrannut käyttöönsä.

2.2 Kilpailualue

Kilpailualue käsitti Teollisuuskadun suuntaisen rinnakkaiskadun paikoitus- ja istutusalueineen sekä Teollisuuskadun ja Pääjälteentien nurkka-alueen kokonaisuudessaan.

Lisäksi Pääjälteentien ja Vääksynkujan kulmatontille oli mahdollista lisätä vähäinen rakennusoikeus.

2.3 Kaavoitustilanne

Nykyinen asemakaava on tullut voimaan 31.12.2009. Korttelialue on toimitilarakennusten kortteli merkinnällä KTY. Asemakaavan mukaiset rakennusoikeudet ovat:

Tontti 21, Teollisuuskatu 1 b	44 163 kem ² + 2155 m ² ma
Tontti 7, Teollisuuskatu 1 a / Vääksyntie 2	11 970 kem ²
Tontti 12, Pääjälteentie 12	6 270 kem ²

Nykytilanteessa kortteli ei vielä ole asemakaavan mukaisesti täyteen rakennettu.

2.4 Kaupunkirakenne ja ympäristö

Teollisuuskatu on suurmaisemassa kaupunkikuvaa yhdistävä elementti ja orientoiva pääväylä, joka yhdistää lähivuosina rakentuvat Pasila-keskuksen, Pasilan konepaja-alueen ja Kalasataman. Kadun loivasti kaartuva linja on sen ominaispiirre.

OP-Pohjolan korttelin Teollisuuskadun julkisivu koostuu viidestä eri vuosina rakennetusta rakennuksesta, jotka muodostavat keskeisen osan Teollisuuskadun kaartuvasta julkisivulinjasta. Tasainen räystäslinja muodostaa ehjän kaupunkimuurin ja taustan Dallapénpuiston kaupunkiaukiolle.

Korttelin rakennukset erottuvat yhtenäisestä räystäslinjasta huolimatta erillisinä ja antavat suorkorttelille jäsentyneen mittakaavan.



2.4.1 Liikenne, nykytilanne

Teollisuuskatu on 2 + 2 -kaistainen pääkatu. Vääksyntie on luokitukseltaan pääkatu. Vääksynkuja ja Pääjälteentie ovat tonttikatuja.

Teollisuuskatu haarautuu korttelialueen kohdalla molemmista päistään yksisuuntaiseksi rinnakkaiskaduksi, jonka varressa on asiointiin varattuja pysäköintipaikkoja. Rinnakkaiskadun keskivaiheilta on poistumisliikenteelle suuntaisliittymä Teollisuuskadulle länteen. Korttelialueen sivuitse Teollisuuskadun pohjoispuolella kulkee jalankulku- ja pyörätie.

Korttelialueen tonttien pysäköintipaikat sijaitsevat pääosin maanalaisissa pysäköintihalleissa, joiden sisäänajo- ja ulosajorampit sijaitsevat Teollisuuskadun rinnakkaiskadulla ja Vääksyntiellä.

Asiointipysäköintiin on varattu Teollisuuskadun varresta korttelialueen eteläpuolella 66 pysäköintipaikkaa.

3 KILPAILUN TAVOITTEET

3.1 Rakennusvolyymin sijoittaminen

Kilpailijoiden tuli sijoittaa noin 12 000 kem²:n lisärakennus Teollisuuskadun rinnakkaiskadun puolelle ja sen päälle Teollisuuskadun kaarevaan päälinjaan tukeutuen ja pitkää katujulkisivua luovasti täydentäen ja kehittäen. Vanhat ja uudet rakennukset tuli sovittaa kokonaisratkaisuksi.

Kilpailijan ei tarvinnut sijoittaa uusiin rakennuksiin autopaikkoja, koska ne tullaan sijoittamaan maanalaiseen paikoitusluolaan, jonka suunnittelu ei kuulunut kilpailutehtävään. Huoltoliikenteen sisään- ja ulosajoreitit pyritään ratkaisemaan uuden paikoitusluolan kautta.

Kilpailijan tuli ratkaista saattoliikenne, vieraspysäköinti sekä jalankulu- ja pyörätieyhteys alueen läpi. Vieraspysäköintipaikkoja oli mahdollista vähentää.

3.2 Kilpailualueen rakennukset

Rakennuksista oli annettu alkuaan seuraava ohjeistus:

C-TALO

C-talo on rakennettu vuonna 1991. Rakennuksen toisessa kerroksessa sijaitsee vierasneuvottelutiloja (yhdistetty E-talon vierasneuvottelutiloihin). Rakennuksen kerroskorkeudet eivät vastaa nykyisin käytettyjä korkeuksia. Kellarikerroksia on kolme. Rakennuksessa joudutaan tekemään muutostöitä lisärakentamisen yhteydessä.

E-TALO

E-talo on rakennettu vuonna 1973. Toimistokerrokset (3-6) on saneerattu moderniksi monitilatoimistoksi 2000-luvulla. 7. kerroksessa ovat OP-Pohjola-ryhmän ylimmän johdon työtilat. Rakennuksessa sijaitsee myös koko korttelin sisäänkäynti, infopiste, vahtimestarin tila sekä suuri odotustila aputiloineen. Sisääntulojärjestelyissä on puolen kerroksen tasoero. Aulatilaa on saneerattu, mutta silti se jättää ahtaan ja pimeän vaikutelman. Rakennuksen toisessa kerroksessa sijaitsee vierasneuvottelutiloja (yhdistetty C-talon vierasneuvottelutiloihin). Johdon tilat siirtyvät lisärakennukseen. Rakennuksen kerroskorkeudet eivät vastaa nykyisin käytettyjä korkeuksia. Kellarikerroksia on kolme. Rakennuksessa joudutaan tekemään muutostöitä lisärakentamisen yhteydessä.

F-TALO

F-talo on rakennettu normaaliksi toimistotaloksi 1970-luvulla. Toimistokerrokset (4-7) on saneerattu moderniksi monitilatoimistoksi 2000-luvulla. Rakennuksessa sijaitsee myös henkilöstöravintola, jossa ruokailee päivittäin n. 1200 ruokailijaa. Rakennuksessa voidaan tehdä vähäisiä muutostöitä.

G-TALO

Teollisuuskadun puoleinen osa on rakennettu 1982 ja edustaa aikansa toimitila-arkkitehtuuria. Takana oleva matalampi osa on tarkoitus purkaa ja rakentaa tilalle asemakaavan mahdollistama uudisrakennus (toimistotiloja). Myös Teollisuuskadun puoleisessa osassa voidaan tehdä muutostöitä.

Kilpailun aikana ohjeistusta väljennettiin:

Vastauksissa kilpailijoiden kysymyksiin 20.6. todettiin: ”Mikäli kilpailuehdotuksessa on painavia syitä, osittaiselle tai jonkin rakennuksen purkamiselle sinänsä ei ole estettä. Kilpailijoiden tulee kuitenkin ottaa huomioon, että E-talo on juuri peruskorjattu samoin kuin G-talon 4 – 7 kerrokset.”

Seurantapalaverin 17.8. palautteessa todettiin, että on mahdollista purkaa G-talo kokonaan.

Kilpailijoiden 9.9. mennessä esittämiin kysymyksiin vastattiin, että ohjelmassa osoitetun kilpailurajan ylittäviin poikkeamiin täytyy olla kaupunkikuvallisesti, toiminnallisesti ja taloudellisesti hyvin perusteltu syy.

3.3 Huonetilaohjelma

Sisääntulotilat	400 – 500 ohm ²
Asiakasneuvottelutilat	900 – 1000 ohm ²
Johdon tilat	900 – 1000 ohm ²
Muut työtilat	7200 – 7500 ohm ²

3.4 Hankkeen kokonaisaikataulu

Hankkeen suunnittelua on tarkoitus jatkaa heti kilpailun jälkeen siten, että suunnittelulle varataan noin vuosi, jona aikana myös asemakaavan muutos toteutetaan. Kokonaisuuden tulee olla valmis vuoden 2015 keväällä.

3.5 Kilpailuehdotusten arvosteluperusteet

Tärkeimmät tavoitteet, joita käytettiin arvosteluperusteina, olivat:

- Arkkitehtuurin ja kaupunkikuvan korkeatasoinen sekä OP-Pohjola-ryhmän arvoja ja identiteettiä positiivisella tavalla ilmentävä ratkaisu
- Teollisuuskadun kaarevaan linjaan tukeutuva ja sitä luovasti täydentävä uusi kokonaisuus, joka noudattaa vaihteittain rakentuneen kaupungin logiikkaa
- Edustavan pääsisäänkäynnin ja hyvän toiminnallisen kokonaisuuden ratkaiseminen
- Toteuttamiskelpoinen ja taloudellisesti mahdollinen sekä ympäristötehokas ratkaisu

Kokonaisuutta ja ehdotuksen kehittämiskelpoisuutta painotettiin arvioinnissa.

4 YLEISARVOSTELU

Kilpailutehtävänä oli toivottu 12 000 kem²:n volyymin sijoittaminen Teollisuuskadun rinnakkaiskadulle ja sen päälle. Tehtävän ratkaiseminen arkkitehtonisesti ja kaupunkikuvallisesti laadukkaasti huomioiden samalla oleviin rakennuksiin liittyvät yhteystarpeet osoittautui erittäin haasteelliseksi. Saapuneet ehdotukset olivat kaikki arkkitehtonisesti erittäin korkeatasoisia ja antoivat kiinnostavia ratkaisumahdollisuuksia annettuun tehtävään.

Kaupunkikuvallisesti parhaimmissa ehdotuksissa Teollisuuskadun ja Vääksyntien kulman julkisivua täydennettiin selkeällä, olevan kaupunkirakenteen mittakaavaan jäsenöidyllä uudisrakentamisella. Korttelille luotiin uusi helposti havaittava identiteetin muutos, joka viestii OP-Pohjola-ryhmän arvomaailmasta ja uudistumisesta.

Uudisrakentamisen myötä parhaimmissa ehdotuksissa luotiin korttelille uuden näkyvän pääsisäänkäynnin lisäksi hyvät toiminnalliset yhteydet oleviin rakennuksiin ja uudisosat saatiin sitoutetuksi osaksi korttelin toiminnallista kokonaisuutta. Uudisrakennuksen ja olevien sisätilojen osalle esitettiin toiminnallisesti hyviä ja tilallisesti vaikuttavia tilasarjoja, joiden kautta sekä vieraat että talon pysyvät käyttäjät pystyisivät paremmin orientoitumaan ja toimimaan korttelirakenteessa.

Rakennuttajan arvopohjan ja identiteetin ilmaisua arkkitehtonisin keinoin esitettiin kilpailuehdotuksissa vaihtelevasti. Osaa ehdotuksista pidettiin arkkitehtuuriltaan hyvinä, mutta varsin yleispätevinä ja jossain määrin turhan konservatiivisina. Parhaimpien ehdotuksien kokonaisarkkitehtuurissa korostui OP-Pohjola-ryhmän sitoutuminen juuriltaan paikallisuuteen, kotimaisuuteen sekä suomalaiseen arvopohjaan raikkaalla ja nykyaikaisella kokonaisuotteella.

Kaikissa ehdotuksissa oli työympäristöistä uudisrakentamisen osalla luotu tämän päivän vaatimusten mukaista muuntojoustavaa toimitilaa. Parhaimmillaan tilat muodostuvat yhteisöllisyyttä korostaviksi ja identiteetiltään rikkaiksi siten, että olevien rakennusten osat lomittuvat sekä visuaalisesti että toiminnallisesti uudisrakentamiseen. Joissakin

ehdotuksissa pääsisäänkäynnin ja aulan suhde jäi korttelin kannalta irralliseksi ja kokonaisuudessa turhan vaatimattomaksi. Toisaalta parhaimmillaan pääsisäänkäynnin ja siihen liittyvien aulatoimintojen, kokouskeskuksen sekä ravintolan integroiminen toiminnalliseksi kokonaisuudeksi onnistui erinomaisesti.

Vuorovaikutteinen kilpailumuoto tuntui tehtävän luonteen kannalta toimivalta – ja kaikki kilpailijat paneutuivat ansiokkaasti heille esitettyyn haasteeseen. Kilpailu avasi OP-Pohjolalle monia näkökulmia mieltä Vallilan korttelin jatkosuunnittelua tulevaisuuden kannalta mielenkiintoisella ja innovatiivisella tavalla. Kilpailun parhaimmisto osoitti kuitenkin selvästi, että Vallilan korttelia taitavasti täydentämällä ja kehittämällä on mahdollisuus luoda finanssiryhmän päätoimipaikasta identiteetiltään vahva, turvallisuutta, hyvinvointia ja ihmisläheistä vastuullisuutta korostava uudenlainen kokonaisuus.

Jatkotoimenpiteet:

Kilpailuprosessin aikana tehtiin kilpailuohjelman ulkopuolisia selvityksiä mm. pysäköinti- ja liikennejärjestelyjen toteutettavuudesta. Toisaalta kilpailuehdotusten myötä käytyjen keskustelujen sekä teknis-taloudellisten vertailutarkastelujen perusteella myös OP-Pohjola-ryhmän sisällä muotoutui kilpailun edetessä uudenlaisia ajatusmalleja Vallilan pääkonttoritoimintojen uudistautumisesta. Kilpailu tuotti useita käyttökelpoisia osaratkaisuja ohjelman eri ongelmiin, joita olivat esimerkiksi kaavallisesti rinnakkaiskadun käyttö liikenne- tai rakennusalueena, toiminnallisesti vanhojen runkojen säilyttäminen tai purkaminen sekä erilaiset ilmettä ja identiteettiä kuvaavat julkisivuratkaisut. Kilpailuohjelmassa asetetut lähtökohdat rajasivat suunnittelualueen varsin tiukasti, mutta toisaalta kilpailu vahvisti näkemystä korttelikokonaisuuden kehityskelpoisuudesta. Kilpailu osoitti myös, että Teollisuuskadun varteen olisi toteutettavissa vanhaa ja uutta yhdistämällä omaleimaisen identiteetin omaava 'kampus'- henkinen pääkonttorikokonaisuus, joka vaatisi kuitenkin ennakoajatuksia laajempaa korttelikokonaisuuden tarkastelua.



5 EHDOTUSKOHTAINEN ARVOSTELU

(TOIMISTOJEN AAKKOSJÄRJESTYS)

5.1 ”Yhdessä” | Anttinen Oiva Arkkitehdit Oy

Yleistä:

Ehdotus pitäytyy olevassa korttelirakenteessa ja täydentää Teollisuuskadun vartta perinteisellä toteutettavuuden, taloudellisuuden ja kestävä kehityksen mukaisella ja miellyttävällä tavalla. Rinnakkaiskadun miljöötä on kehitetty positiivisesti katutaso yhtenäisellä avauksella ja liikennejärjestelyissä on pitäydytty jalankulun ja pyöräilyn ohjeellisissa ratkaisuisissa.

Ohjelman rakennusoikeus sijoittuu vain osittain kilpailualueelle; suuri osa rakennusoikeudesta on osoitettu myös Vääksyn- ja Päijänteentien kulmatontille.

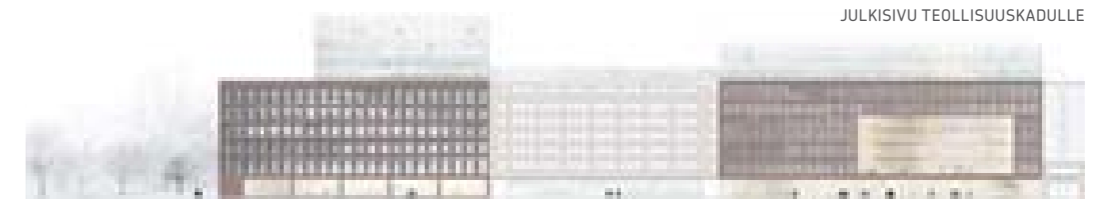
Kaupunkikuva, arkkitehtuuri sekä OP-Pohjola-ryhmän identiteetti

Esitetty arkkitehtuuri on muotokieleltään ajatonta ja rauhallista. Historian kerrostumat ovat luettavissa ja jäsentymisen katurakenteessa on luontevaa. Perinteinen ruuturasteri julkisivuissa on varmaotteista, mutta esitettyssä muodossaan turhankin rationaalista ja monotonista. Punatiili ei tunnu luontevalta materiaalivalinnalta OP-Pohjolan korttelirakennetta täydentämään. Tummat sävyt yhdistettynä esitettyyn julkisivurakenteeseen antavat uudisrakenteelle synkeän ja sulkeutuvan muurimaisen luonteen, joka yhdistyy ennemmin kadun vastakkaisen puolen Nordean kortteliin tai luo kattolasiboxineen miellehtymiä Ruoholahden hiilikasojen kortteleihin. Erillismassat katolla voisivat parhaimmillaan toimia korttelia yhdistävänä tekijänä, mutta suhdemaailmaltaan ja arkkitehtuuriltaan sekoittuvat esitetyn kaltaisina helposti teknisiin konehuonekerroksiin.

Pääsisäänkäynnin järjestelyt, toiminnallisuus:

Pääsisäänkäynnin kehittäminen on taidokasta, mutta jää lopputuloksena kuitenkin turhan paikalliseksi ja vaisuksi. Aulan vapaamuotoiset avaukset ja jatkuminen rakennuksen läpi on esitetty varmaotteisesti ja kiinnostavasti. Lopputuloksessa aula sekä ehdotetut uudisrakennukset jäävät kuitenkin olevista tiloista irralleen, eikä ehdotuksessa luoda uusia korttelia yhdistäviä yhteyksiä olemassa olevien päätilojen välille. OP-Pohjolan identiteetin kannalta ehdotuksen arkkitehtoniset valinnat korostavat konservatiivisuutta, vakavaraisuutta ja pankkimaisuutta, mutta jättävät rakennukset samalla etäisiksi ja vaikeasti lähestyttäviksi. Rakennuksista ei välity ihmisläheisyys, avoimuus eikä elinvoimaisuus.

Kapean soiron rakentaminen E- ja C-talon eteen on tehotonta ja vaatisi katutaso purun lisäksi nykyisten rakennusten julkisivujen purkamisen. Laajennukset katolle vaativat uudet / jatkut >>



>> vertikaaliyhteydet sekä talotekniikan uusimisen, mikä on teknisesti hankalaa. Järkevämmältä ja tehokkaammalta sekä logistisesti toimivammalta tuntuisi tässä tapauksessa korvata koko E- / C-rakennus tehokkaalla uudisrakennuksella.

Tiukka pitäytyminen olevassa korttelirakenteessa on johtanut päärakennuksen kerrosalatoitteiden alitukseen. Lisärakentaminen on osoitettu Päijänteentie 12 osalle, mitä ei pidetty tavoitteiden mukaisena.

Työympäristöltään uudisrakennukset muistuttavat läheisesti olevaa tilannetta. Kerroskorkeuksissa pitäydytään liian matalissa ympäröivien rakennusten tasoissa, mikä ei edistä muuntojoustavuuden lisääntymistä korttelissa. Integroituminen olevien korttelirakenteiden toimintoihin jää vähäiseksi. Kokouskeskus jakaantuu kahteen tasoon eikä liittymistä oleviin ravintola- tai sisäpihan tiloihin ole hyödynnetty.

Toteuttamiskelpoisuus, taloudellisuus ja ympäristötehokkuus:

E- ja C-talon laajentaminen esitetysti ei ole teknistaloudellisesti kannattavaa. Ensimmäisen kerroksen madaltaminen johtaisi myös kellareiden laajamittaiseen purkamiseen. Julkisivujen eteen rakennettavan kapean uudisrakennuksen hyödyntäminen vaatisi olevien rakenteiden ja julkisivujen purkamisen, kuten myös esitetyt aulan laajennukset. Katolle rakentaminen vaatisi vertikaalirakenteiden uusimisen ja mahdolliset lisätuennat rakenteille. Rakentamisen vaikutukset ulottuisivat korttelissa laajalle ja vaativat pitkäaikaisen väistötilojen organisoimisen. Tässä tapauksessa olisi järkevämpää esittää E- / C-rakennus ko-



konaan korvattavaksi uudisrakenteella. Rinnakkaiskadun kaksisuuntaistaminen ja väliliittymän poisto saattavat heikentää Teollisuuskadun ja Päijänteentien liittymän toimivuutta.

Johtopäätökset:

Ehdotuksen vahvuuksia ovat rauhallisuus, ajattomuus ja ryhdikkyys. Ehdotusta ei kuitenkaan pidetty arkkitehtuuri-identiteetiltään eikä toiminnoiltaan OP-Pohjola-ryhmän tavoitteiden asettelu kannalta luontevasti jatkokehittävänä. Ehdotuksen liikenteelliset ratkaisut ovat kehityskelpoisia.

5.2 "OP-Tiimit" | Arkkitehtitoimisto Helin & Co Oy

Yleistä:

Lisärakentaminen on toteutettu pääosin Teollisuuskadun varteen ohjelman mukaiselle tontille. Liikenteellisesti rinnakkaiskadun järjestelyissä on pitäydytty ohjeellisissa jalankulun ja pyöräilyn ratkaisuissa. Pysäköintiä on esitetty vähäisessä määrin pääsisäänkäynnin yhteyteen Teollisuuskadun rinnakkaiskadun itäpään.

Ohjelman rakennusoikeus on sijoitettu Teollisuuskadun varteen. Tämän lisäksi ehdotuksessa on sijoitettu Vääksyn- ja Päijänteentien kulmaan kaavaan nähden runsaasti lisärakennusoikeutta.

Perusratkaisussa on esitetty G-talon purkamisen lisäksi myös nykyisten sisääntulorakennusten C ja E purkamista kokonaan.

Kaupunkikuva, arkkitehtuuri sekä OP-Pohjola-ryhmän identiteetti

Nauhafasadi aaltoilee pehmeästi Teollisuuskadun suuntaan ja samaa pyöreää muotokieltä on käytetty myös rakennuksen sisätiloissa. Ehdotus uudistaa selkeästi Teollisuuskadun miljööön muodostaen näkyvän ja erottuvan hahmon OP-Pohjola-ryhmälle. Julkisivujen nauhafasadi luo kuitenkin kaupunkikuvallisesti massiivisen, jäsentymättömän ja varsin tavanomaisen vaikutelman katumiljööseen ja sen luoma mielikuva jää vieraaksi OP-Pohjolan kotimaisuudesta ja suomalaisuudesta ammentavalle arvopohjalle. Liittyminen naapuruston olevaan, kahden kerroksen korkuiseen katufasadiin muodostuu epämääräiseksi. Päijänteentien nurkan artikulointi on poistumistien ja parvekkeen myötä muodostunut turhan arkiseksi ja rikkonaiseksi.

Katutilaa jää ratkaisussa jalankululle, pyöräilylle, saatto- sekä asiointiliikenteelle runsaasti ja saavutettavuus on hyvä molemmista lähestymissuunnista. Sisäänkäyntikerroksen tilat ja toiminnot avautuvat ulos parantaen katutilan miljööä.

Pääsisäänkäynnin järjestelyt, toiminnallisuus:

Pääsisäänkäynnin painallus jää kokonaisuudessa vaatimattomaksi. Sisääntuloaulan olisi toivonut avautuvan näkyvämmiin ulos katutilaan ja toimivan laajemmin kokoavana tilana myös uudisrakennuksen ylemmille kerroksille sekä oleville tiloille. Arkkitehtoniselta ilmeeltään aula jää vaimeaksi eikä erityisemmin identifioitu juuri OP-Pohjolan käyntikortiksi.

Huolimatta radikaalista purkamisesta ei ehdotuksessa ole saavutettu merkittäviä hyötyjä korttelin keskeisten tilojen yhdistämisessä eikä Teollisuuskadun kaupunkikuvassa. Purkaminen ei mahdollistanut pitäytymistä olevassa julkisivulinjassa, vaan yhtenäinen uusi rakennusmassa paisuttaa korttelirakennetta osittain Teollisuuskadun länsipäässä. Kellareiden osalta ei purkamisen vaikutuksia ole huomioitu.

Toimitilojen perusratkaisut ovat toiminnallisesti ammattitaitoisesti ja varmaotteisesti laadittuja. Uudisrakennusten avulla on mahdollista saavuttaa erinomainen muuntojousto ja myös mahdollisuus jakaa kerroksia tarvittaessa useammalle käyttäjälle. Esitetyt tilaratkaisut ovat yleispätevydessään kuitenkin varsin tavanomaisia, eikä niiden kautta välity >>



ASEMAPIIRROS



>> yhdessä tekeminen eikä integroituminen olevaan. Yhteydet oleviin tiloihin on esitetty, mutta ne ovat jääneet toisarvoisiksi ja tilallisesti toisistaan irrallisiksi. Työympäristöstä tulee hajanainen, atriumit eivätkä aulat toimi työyhteisöä kokoavina vaan pikemmin erottavina osina. Kohtaamistilat nurkissa eivät luo yhteisöllisyyttä eivätkä spontaneja tapaamismahdollisuuksia.

Syvästä rungosta johtuen työpisteet ja työhuoneetkin jäävät monin paikoin pimeiksi. Ehdotuksessa esitetty työpisteiden määrä on kunnianhimoinen; osa niistä jää todella vaatimattomiksi. Myöskään katutilan viereen sijoitetut työpisteet eivät luo positiivista työympäristöä eivätkä toisaalta aktivoi katutilan miljööä.

G-talon kolmiomainen kerrostaso on runkosyvyydeltään suuri. Vertikaaliyhteyksien ja atriumin järjestelyjä kehittämällä olisi G-taloa mahdollista integroida paremmin nykyisen sisäpihan yhteyteen. Ehdotuksen liikenteellinen toiminnallisuus vastaa nykytilan järjestelyitä ja liikenteelliset ratkaisut ovat helposti kehitettävissä.

Toteuttamiskelpoisuus, taloudellisuus ja ympäristötehokkuus:

Uudisrakentamisella helpotetaan monia teknisiä ratkaisuja. Vaikka rakentamisen vaikutukset ulottuvat korttelissa laajalle ja vaativat pitkäaikaisemmän ja mittavamman väistötilojen organisoimisen, on radikaalilta vaikuttava mittavampi purkaminen kokonaistalouden sekä ympäristönäkökulman kannalta tarkasteltuna järkevää.

Johtopäätökset:

Ehdotus on toiminnallisesti kehityskelpoinen, siinä lisätään laajan purkamisen myötä merkittävästi korttelin kokonaisrakenteeseen modernia, tehokasta ja myös energialuokituksiltaan erinomaista toimitilaa. Jatkokehittäminen vaatisi kuitenkin perusteellisen esitetyn kokonaisarkkitehtuurin ja perustoimintojen uudelleenarvioinnin. G-, C- ja E-talon purkamisen myötä ehdotuksessa luotiin liikkumavaraa ja mahdollisuudet vapaampaan, tehokkaampaan ja innovatiivisempaan tilankäyttöön. Ehdotuksessa purkamisella saavutettu etumatka jäi valitettavasti kuitenkin hyödynnettäväksi, ja arkkitehtuuriltaan sekä toimintoiltaan ratkaisu jäi sekä olevista tiloista irralliseksi että ilmeeltään tavanomaiseksi ja OP-Pohjola-ryhmän identiteetille vieraaksi.



5.3 ”Siivet” | Arkkitehtitoimisto JKMM Oy

Yleistä:

Lisärakentaminen on toteutettu pääosin Teollisuuskadun länsipään ohjelman mukaiselle tontille. Saatto- ja asiointiliikenne on johdettu Teollisuuskadun rinnakkaiskadun itäpäähän kautta, ja rinnakkaiskadun länsipää on rauhoitettu kokonaan autoliikenteeltä. Jalankulun ja pyöräilyn erottelu toteutuu kadun itäpäässä.

Ohjelman rakennusoikeus on ratkaisussa osoitettu Teollisuuskadun varteen. Ehdotuksessa on todettu mahdollisuus pienentää Teollisuuskadun volyyymiä sijoittamalla osa rakennusoikeudesta kilpailuohjelman mukaisesti Vääksyn- ja Päijänteentien kulmatontille.

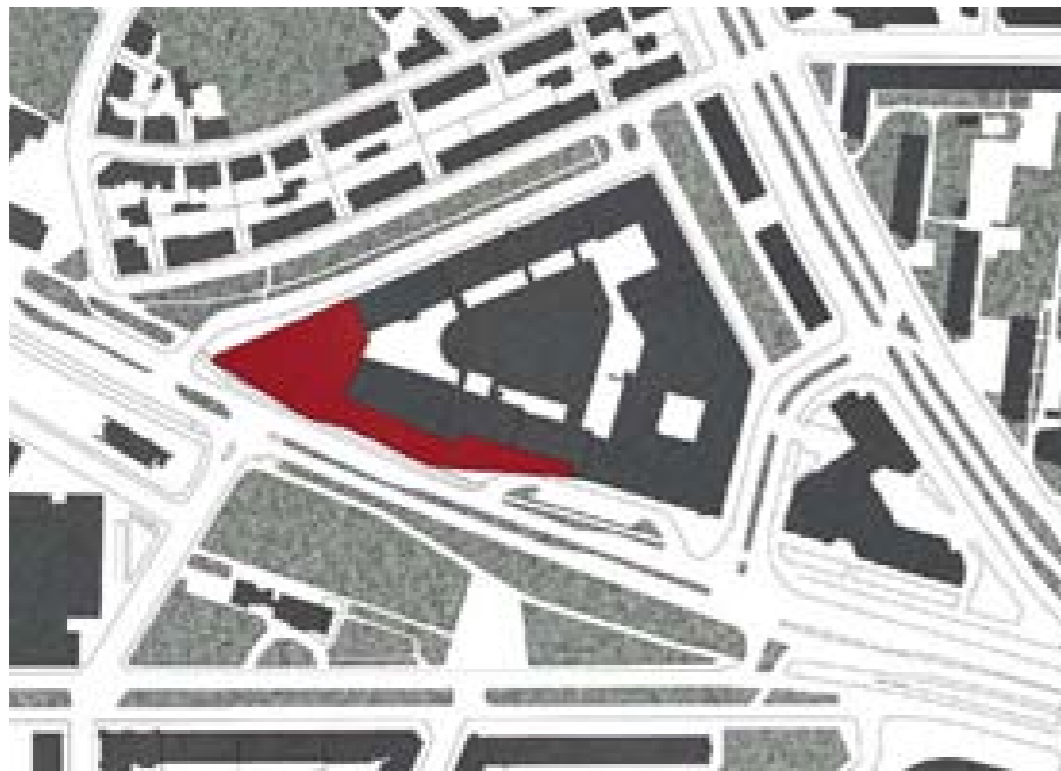
Kaupunkikuva, arkkitehtuuri sekä OP-Pohjola-ryhmän identiteetti

Komea, särmikkään veistoksellinen perusratkaisu ottaa Teollisuuskadun miljöön tehokkaasti haltuun. Uudisrakennuksen jäsentyminen kolmeen massaan, joiden julkisivut kallistuvat ja porrastuvat toisiinsa nähden, täydentää dynaamisella ja raikkaalla tavalla olevaa korttelirakennetta rinnakkaiskadulle. Samalla ratkaisu poistaa arkadin ja mahdollistaa rakennusten toiminnallisen avautumisen katutilaan suoraan maantasolta.

Abstrakti julkisivukäsittely on kiinnostavaa ja odotuksia herättävää. Ehdotetut julkisivumateriaalit, rappaus sekä luonnonkivi täydennettynä sisätilojen puulla korostavat hyvin OP-Pohjolan imagoon sopivaa identiteettiä ja suomalaisia juuria. Valitut materiaalit sitovat rakennukset myös hyvin kantakaupungin rakenteeseen. Pienet nyanssimaiset aukotukset julkisivussa luovat kokonaisuuteen inhimillistä mittakaavaa.

Rakennuksen kokonaisarkkitehtuurissa korostuu OP-Pohjola-ryhmän sitoutuminen juuriltaan suomalaisuuteen, paikallisuuteen, pysyvyyteen sekä kotimaisiin rakennusmateriaaleihin.

KAUPUNKIRAKENNE, OTE



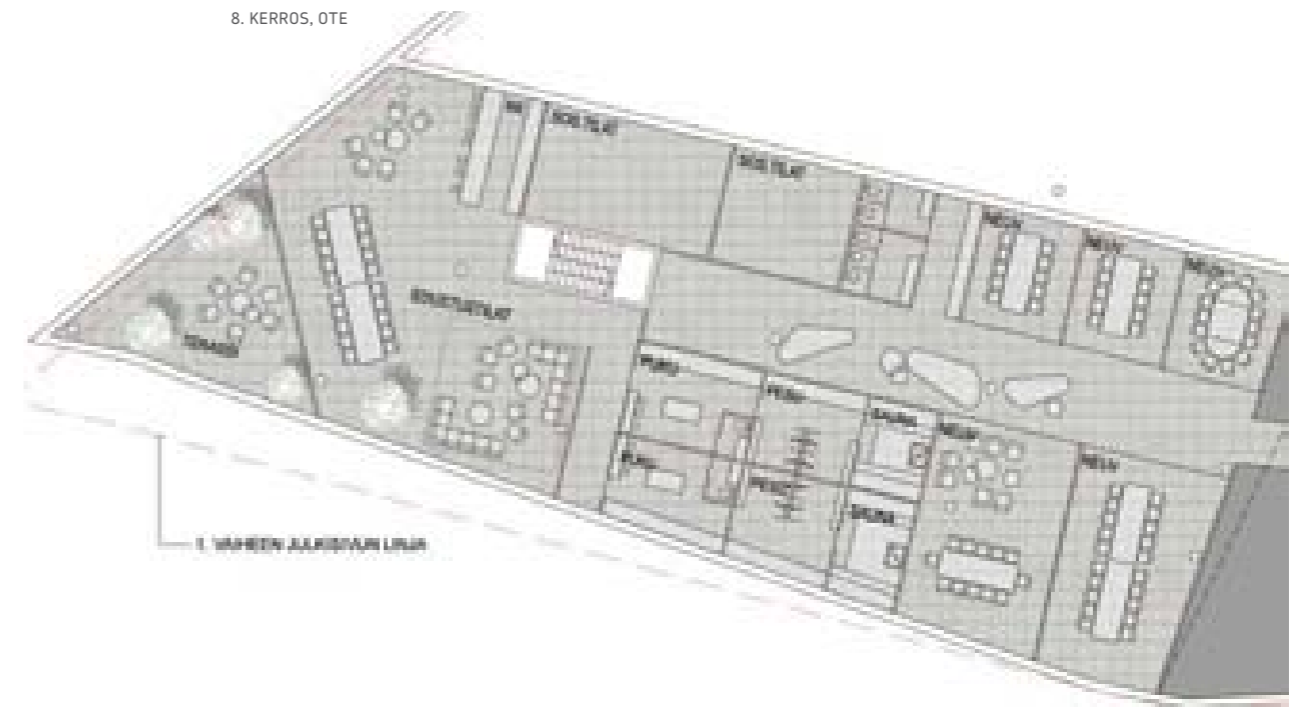
Pääsisäänkäynnin järjestelyt, toiminnallisuus:

Uusi sisääntuloaula yhdistää olevan sisäpihan komeasti yhteen uudisrakennuksen toimintojen kanssa. Ravintolamaailma sekä kokouskeskus luovat toisen kerroksen sisäpihan yhteyteen laajan ja toimivan kokonaisuuden, joka avautuu sisääntuloaulan läpi Teollisuuskadulle asti.

Pääsisäänkäynti ja yhteydet hahmottuvat hyvin Teollisuuskadulle. G-talon ja F-talon välille on luotu Teollisuuskadulle selkeästi hahmottuva koko rakennuksen halkaiseva atrium, joka helpottaa orientaatiota ja muodostaa pääportaikon kanssa vaikuttavan saapumisen kokouskeskukseen ja korttelirakenteen sisälle. Pääsisäänkäynnin aula yhdistyy luontevasti uuteen atriumtilaan.

Toiminnallisesti uudisrakennuksen työtilat sijoittuvat pääosin G-taloon ja lisäksi olevien rakennusten C, E ja F eteen. Tämä on johtanut paikoin syvärunkoisiin tiloihin, joita rasittaa olevien kerrosten äärimmäisen matala kerroskorkeus. Toisaalta pääosin kahden kerroksen korkuisiksi muodostuvat toimistokerrokset uudisosissa C- ja E-talon edessä luovat kiinnostavaa, omintakeista ja identiteetiltään vahvaa työympäristöä, joka sitoutuu korttelirakenteen historiaan. G-talo on ratkaistu tehokkaaksi ja muuntojoustavaksi yleispäteväksi toimistoksi, jossa 2. kerroksen kokouskeskus muodostaa hyvän toiminnallisen kokonaisuuden olevan sisäpihan ja ravintolamaailman kanssa. >>

8. KERROS, OTE





>> Muuntojouston osalta ratkaisu on normaaliratkaisuja rajoittuneempi. Kaksikerroksisten tilojen käytettävyys huonekonttorina ei onnistu, mutta toisaalta vanhat rungot mahdollistavat riittävän 30 / 70 suhteen kombiratkaisun.

Saatto- ja asiointiliikenteen ajoyhteydet Teollisuuskadulta lännestä saavuttaessa vaativat jatkosuunnittelua.

Toteuttamiskelpoisuus, taloudellisuus ja ympäristötehokkuus:

Rakenteellisesti julkisivujen purkaminen kerroksissa olevien ja uudistilojen yhdistämiseksi on haastavaa. Rakentamisen vaikutukset ulottuvat korttelissa laajalle, ja vaativat runsaiden ja pitkäaikaisten väistötilojen organisoimisen.

Viisteet, särmät, julkisivun moniulotteisuus ja voimakkaat projektiot ovat aiheita, joille on jatkosuunnittelussa löydettävä tasapainoinen suhde arkkitehtonisten painotusten, kaupunkikuvan, teknisen kestävyuden, taloudellisuuden sekä toteutettavuuden kanssa. Taloudellisessa tarkastelussa ehdotusta rasittavat lisäksi sen laajuus ja laajamittaiset vaikutukset oleviin C-, E- ja F-rakennuksiin. Ehdotus ei sellaisenaan täytä toteuttamiskelpoisuuden ja taloudellisuuden kriteeriä, mutta omaperäinen ja vahva arkkitehtoninen perusratkaisu tekevät ehdotuksesta jatkosuunnitteluun kehityskelpoisen.

Johtopäätökset:

Ehdotus on taitavasti tehty ja kiinnostava, ja sillä on voimakas arkkitehtoninen karakteri. Uudisrakennus luo dynaamisen, vahvasti ajassa olevan uuden ilmeen korttelille ja korostaa OP-Pohjolan näkyvyyttä Teollisuuskadun maisemassa. Ehdotuksen luonne on vahvasti kahtiajakoinen: Kaupunkikuvassa uudisrakennus täydentää rohkeasti ja itsenäisesti ympäristöään, mutta toisaalta sisätilojensa kautta ehdotus sitoutuu ja integroituu vahvasti olevaan korttelikonaisuuteen. Särmikkään ratkaisun voima ja myös kehityskelpoisuus ovat sen omaperäisessä ja vahvassa arkkitehtonisessa perusratkaisussa.

5.4 ”Särmä” | Arkkitehtitoimisto Lahdelma & Mahlamäki Oy

Yleistä:

Lisärakentaminen on hajautettu kolmeen uudisrakennusmassaan Teollisuuskadun koko julkisivun matkalle. Saapuminen on ratkaistu yksinomaan rinnakkaiskadun läntisen liittymän kautta Päijänteentien suunnalta. Suurin osa asiakaspysäköintipaikoista on ehdotettu rakennettavaksi Teollisuuskadun rinnakkaiskadun alle pysäköintikellariin. Ohjelman rakennusoikeus on sijoitettu Teollisuuskadun varteen, Vääksyn- ja Päijänteentien osalle osoitettu lisäksi kilpailuohjelmassa mainittu kerrosalalisäys.

Kaupunkikuva, arkkitehtuuri sekä OP-Pohjola-ryhmän identiteetti

Veistoksellinen perusratkaisu perustuu kolmeen erilliseen rakennukseen, jotka muodostavat näkyvän uuden elementin Teollisuuskadun miljööseen. Pyrkimys eheyttää Teollisuuskadun julkisivu kokonaisuudessaan kolmella abstraktilla, mutta toisistaan irrallisilla veistokappaleilla jää kuitenkin teoreettiseksi. Vanhat rakennukset uusien välissä korostuvat tarpeettomasti ja lopputuloksesta tulee sirpaleinen. Esitetyn taidegallerian funktio ei vakuuta, eivätkä tilojen koko ja muoto tue gallerian toimintaa. Rakennus jää irralliseksi ja päälle liimatuksi elementiksi kokonaisuudessa.

Puistotaskut luovat inhimillistä pehennystä Teollisuuskadun varrelle, mutta ratkaisu vaatisi enemmän tilaa ympärille. Esitetyt liikennetarkaisut muodostavat rinnakkaiskadun jalankulkijalle ja pyöräilijälle paikoittain ahtaaksi sekä sisäänkäynnin pääraakennukseen hankalaksi. Saattoliikenne- ja pysäköintitasku rinnakkaiskadulle G-talon alla ei toiminnallisesti vakuuta eikä ole osaltaan luomassa rinnakkaiskadusta toiminnallisesti ja arkkitehtonisesti viihtyisää.

Pääsisäänkäynnin järjestelyt, toiminnallisuus:

Pääsisäänkäynnin järjestelyt suuntautuvat vain lännen suuntaan kutsuviksi. Ehdotettu ratkaisu olisi kaivannut aukiomaisempaa käsittelyä ympärilleen. Nyt myös Galleriatointinto jää pääsisäänkäyntiin nähden takaperoiseksi.

ASEMAPIIRROS



C- ja E- talojen olevat tilat kytkeytyvät komeasti uuden atriumin kautta uudisrakennuksen yhteyteen. Toiminnallisesti ehdotuksen sisäiset tilaratkaisut ovat kuitenkin jääneet hajanaisiksi erityisesti neuvottelukeskukseen ja sisäntuloaulojen osalle. Muuten korttelirakennetta ei ole yhdistetty oleviin kokoojatiloihin.

Valitusta perusratkaisusta johtuen toiminnallinen kokonaisuus jää hajanaiseksi ja työympäristö tavanomaiseksi. Pääsisäänkäynnin uudisrakennusmassa on runkosyvytydel-tään varsin kapea ja terävänurkkaisena myös osin tehoton. G-siipeen on valittu uudisra-kenteeksi erittäin matala kerroskorkeus, mutta yhteydet H- ja F-talon osalle ovat yhteisestä kerroskorkeudesta huolimatta vaatimattomia.

Liikenteellisten toimintojen keskittyminen rinnakkaiskadun länsipäähän heikentää Teollisuuskadun ja Päijänteentien liittymän toimivuutta. Asiakaspysäköintitarve on huomioitu ehdotuksessa riittävästi.

Toteuttamiskelpoisuus, taloudellisuus ja ympäristötehokkuus:

Kapeat runkosyvyydet ja haasteelliset muodot tekevät ratkaisusta rakenteellisesti vaikean sekä työympäristöstä muuntojoustavuudeltaan tehottoman. Ehdotusta on vaikea perustella myös energiataloudellisesti kokonaisuuteen jäävän suuren ulkovaippamäärän takia. Gallerian rooli jää kyseenalaiseksi. C-, E-, F- ja H-taloon on esitetty vain vähän rakenteellisia muutoksia, joten tilojen keskeytymätön käyttö vaikuttaisi mahdolliselta.

Johtopäätökset:

Rohkea ja kiinnostava arkkitehtuuri muodostuu kokonaisuudeksi, jossa myös rakenteella ja materiaaleilla on vahva rooli. Ehdotuksessa onkin paneuduttu kiinnostaviin materiaali- ja rakenneratkaisuihin, jotka valitettavasti jäävät detaljitarkasteluiksi kokonaisratkaisun toiminnallisten ja arkkitehtonisten puutteiden vuoksi. Ehdotus vaatisi huomattavasti jatkosuunnittelua myös liikennetarkaisujen suhteen.



5.5 "Kiehin" | Verstas Arkkitehdit Oy

Yleistä:

Lisärakentaminen on toteutettu pääosin Teollisuuskadun varteen ohjelman mukaiselle tontille. Liikenteellisesti on ehdotettu kehitettäväksi saattoliikenteen yhteyksiä Teollisuuskadulta. Tämä on ainoa ehdotus, jossa pitäydyttiin säilyttämään Teollisuuskadun rinnakkaiskadun pohjakerroksen arkadi, jota hyödynnetään jalankulun ja pyöräilyn reitinä sekä vieraspysäköintialueena.

Ohjelman rakennusoikeus on sijoitettu Teollisuuskadun varteen. Vääksyn- ja Päijänteentien kulman ratkaisuun ei ole otettu ehdotuksessa kantaa.

Kaupunkikuva, arkkitehtuuri sekä OP-Pohjola-ryhmän identiteetti

Ehdotus kerää kiinnostavalla tavalla uuden komean kokoavan aulatilaa ympärille niin sisäänkäynnin, kokouskeskuksen kuin työtilojenkin toiminnot. Aula on tilallisesti vaikuttava ja mieleenpainuva, mittakaavallisesti riittävän suuri ele toimiakseen uudistuvan OP-Pohjolan tunnusmerkkinä ja käyntikorttina.

Rakennuksen kokonaisarkkitehtuurissa korostuu OP-Pohjola-ryhmän sitoutuminen juuriltaan suomalaisuuteen, paikallisuuteen sekä suomalaiseen luontomaisemaan lumipyryineen ja kotimaisine rakennusmateriaaleineen.

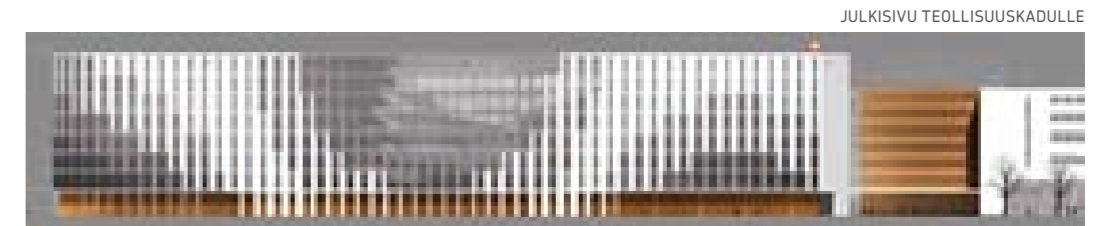
Julkisivujen käsittely on nykyaikaista. Ikkunavariaatiot rytmittävät Teollisuuskadun pitkää fasadia, mutta jäävät kokonaisuudessa kaupunkikuvallisena jäsentelynä liian varovaiseksi eleeksi. Julkisivusta muodostuu mittakaavallisesti häiritsevän suuri yhtenäinen elementti Teollisuuskadun korttelirakenteessa. Päijänteentien loivasti käännetty katulinjaus on hienovarainen ja kaupunkikuvallisesti onnistunut ratkaisu. Valkoinen väri yhdistää uudisrakennuksen OP-kortteliin. Corten-teräksen materiaalituntu on lämpimästä sävystä huolimatta kylmän oloinen.

Ehdotuksen ongelmana voidaan pitää katutilan liikennejärjestelyjä ja arkadin säilyttämistä, minkä vuoksi rakennus luo umpimielisen katutasen julkisivun sekä sulkeutuneen länsipäädyn. Huollon ja lastauksen tilat valtaavat nyt laajamittaisesti Päijänteentien puoleisen G-talon maantason. Saattoliikenteen sisäänkäynnin järjestelyt keskeisesti rinnakkaiskadulla ovat sinällään toimivia ja aularatkaisut sekä sisääntulotilat kutsuvan avaria.



Pääsisäänkäynnin järjestelyt, toiminnallisuus:

Aulan maantasaratkaisu jää säilytetyn arkadin takia ahtaaksi. Pääporras on johdettu komeasti 2. kerroksen kokouskeskukseen, josta yhteydet oleviin ravintola- ja keittiötiloihin sekä sisäpihan 'torille' ovat sujuvat. Yhteydet päähisseihin ovat jääneet toisarvoisiksi ja vaatisivat jatkokehittelyä.



Tilallinen jatkuvuus korttelin läpi sitoo olevia tiloja kiinnostavalla tavalla uudisrakennuksen yhteyteen. C-, E- ja F-talojen yhteys keskeisaulaan toimii uskottavalla tavalla sitoen olevat ja uudet tilat yhteen. Myös G-talon toimitilat kiertyvät yhteisöllisyyttä korostavalla tavalla atriumpihan ympärille. Aulat luovat jatkuvan, toisiinsa sekä olevaan sisäpihaan liittyvien vaikuttavien tilasarjojen kokonaisuuden, jota vertikaaliyhteydet rytmittävät.

Työympäristöinä tilat ovat moderneja, muuntojoustavia ja varsinkin G-talon osalta kehitettävissä erittäin tehokkaiksi. Auloihin ja vertikaaliyhteyksiin liittyvät avoimet kohtaamistilat ovat toiminnallisesti yhteisöllisyyttä korostavia ja luovat luontevia ympäristöjä spontaaneille tapaamisille ja pikapalaverille.

Saatto- ja asiointiliikenteen uusi kääntymissuunta Teollisuuskadun länsisuunnasta ei ole mahdollinen heikentämättä Teollisuuskadun liikenteen välityskykyä liikaa. Jalankulun ja pyöräilyn erottelu on ratkaisematta. Jalankulkuyhteyksien jatkuvuus katutilassa pitäisi huomioida paremmin.

Toteuttamiskelpoisuus, taloudellisuus ja ympäristötehokkuus:

Vapaamuotoiset ylöspäin avautuvat aulatilat ovat muodonannoiltaan taitavasti hallittuja, mutta rakenteellisesti haasteellisia. Kahden suuren aulan muodostaminen luo kokonaisuuteen turhaa tehostomuutta ja syö voimaa pääaulasta. C-, E-, F- ja H-taloon on esitetty vähän muutoksia, joten tilojen keskeytymätön käyttö vaikuttaisi mahdolliselta.

Johtopäätökset:

Ehdotus on arkkitehtonisesti vaikuttavia tilallisia kokemuksia luova kiinnostava kokonaisuus, joka luo selkeästi uuden ilmeen OP-Pohjolle Vallilan kortteliin. OP-Pohjolan juuret ovat syvällä suomalaisuudessa, johon ehdotuksen kokonaisarkkitehtuurin kerronnallisuus ja viesti ovat helposti yhdistettävissä. Suurimmat puutteet sisältyvät rakennuksen lähestymiseen, katutasen ilmeen avaamiseen sekä Teollisuuskadun pääjulkisivun käsittelyyn.



6 KILPAILUN RATKAISU

6.1 Loppuarviointi

Kaikki kilpailuehdotukset olivat erittäin korkeatasoisia ja osoittivat tekijöiden syventymistä korttelin ongelmiin. Kilpailun kuluessa päätettiin sallia tehtäväksi kilpailualueella enemmän purkamistoimenpiteitä kuin alkuaan kilpailuohjelmassa, perusteluna tuli kuitenkin esittää vahvat toiminnalliset tai taloudelliset syyt.

Kahden ehdotuksen, ”Siivet” ja ”Kiehin”, kesken päätettiin järjestää pieni jatkokehitysosio selvittämään ehdotusten kehityspotentiaalia.

6.2 Kilpailun tulos

Palkintolautakunta päätti yksimielisesti asettaa ensimmäiselle sijalle ehdotuksen ”Siivet”, jonka tekijä on Arkkitehtitoimisto JKMM Oy.

Palkintolautakunta suosittelee myös ehdotuksen asettamista jatkotyön pohjaksi ja suunnittelutehtävän antamista Arkkitehtitoimisto JKMM Oy:lle.

6.3 Ohjeet ehdotuksen ”Siivet” jatkokehittämiseen:

Ehdotettu laajamittainen modifiointi korttelin oleviin rakennuksiin ei kokonaistaloudellisesti tarkasteltuna osoittautunut järkeväksi. Tulevaa kaavamuutosta varten palkintolautakunta päätyi ehdottamaan jatkotarkasteltavaksi G-talon lisäksi C-, E- ja mahdollisesti myös F-talon purkamisen, jolloin voitaisiin selvittää kilpailuohjelman ulkopuolelle jätettyjen pysäköintitilojen sijoittaminen muodostuvan uudisrakennuksen kellariin.

Selvitettäessä jatkosuunnittelussa laajempaa purkamista tulee harkittavaksi kortteliin ja korttelin ulkopuoliselle alueelle sijoitettavan lisärakentamisen suhdetta. Jatkosuunnittelussa tutkitaan korttelin sisäisten yhteyksien parantamista B-talon ympärille muodostuviin atriumtiloihin sekä keskitettyyn pääsisäänkäyntiin ’kampus’-ajattelumallin mukaisesti.



Arvostelupöytäkirjan allekirjoitus

Helsingissä 15.12.2011

Hallintojohtaja Heikki Vitie
Palkintolautakunnan puheenjohtaja

Viestintäjohtaja Carina Geber-Teir
Palkintolautakunnan jäsen

Professori Jyrki Tasa
Palkintolautakunnan jäsen

Virastopäällikkö Tuomas Rajajärvi
Palkintolautakunnan jäsen

Arkkitehti Martin Bunders
Palkintolautakunnan jäsen

Professori Yrjänä Haahtela
Palkintolautakunnan jäsen

Arkkitehti Sarlotta Narjus
Palkintolautakunnan jäsen

Arkkitehti Eija Larkas-Ipatti
Palkintolautakunnan sihteeri



7 EHDOTUSTEN TEKIJÄT

7.1 "Yhdessä" | Anttinen Oiva Arkkitehdit Oy

TEKIJÄNOIKEUS: Vesa Oiva

TYÖRYHMÄ:

Vesa Oiva, arkkitehti SAFA
 Selina Anttinen, arkkitehti SAFA
 Teemu Halme, arkkitehti SAFA
 Jussi Kalliopuska, arkkitehti SAFA
 Lauri Virkola, arkkitehtiyo
 Tomi Itäniemi, arkkitehtiyo
 Joakim Breitenstein, arkkitehtiyo

RAKENTEET: Anssi Kolehmainen /
 Finnmap Consulting Oy
 IV: Seppo Markkanen / Pöyry

PIENOISMALLI: Klaus Stolt



7.2 "OP-Tiimit" | Arkkitehtitoimisto Helin & Co Oy

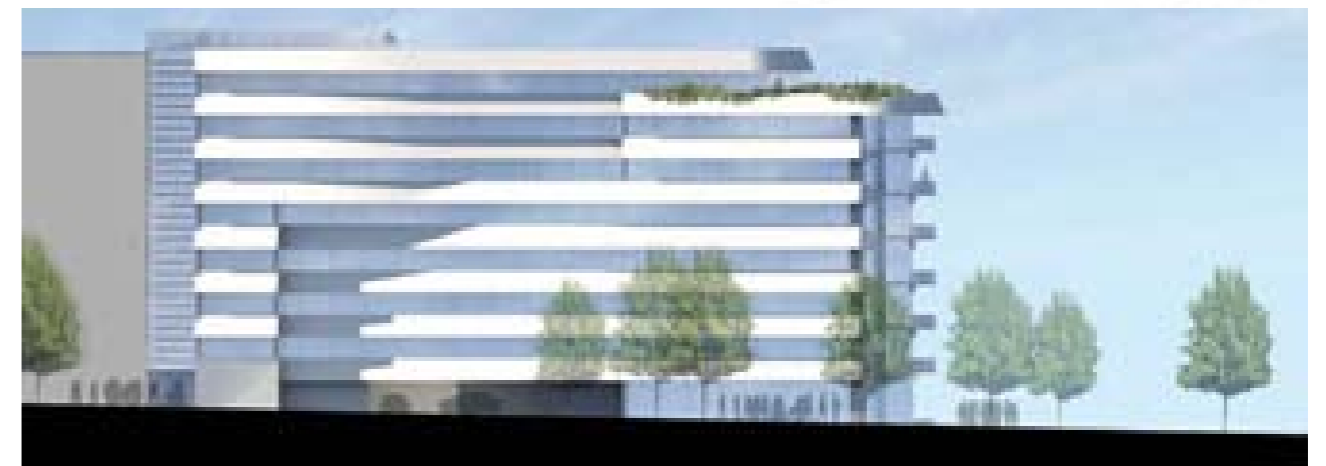
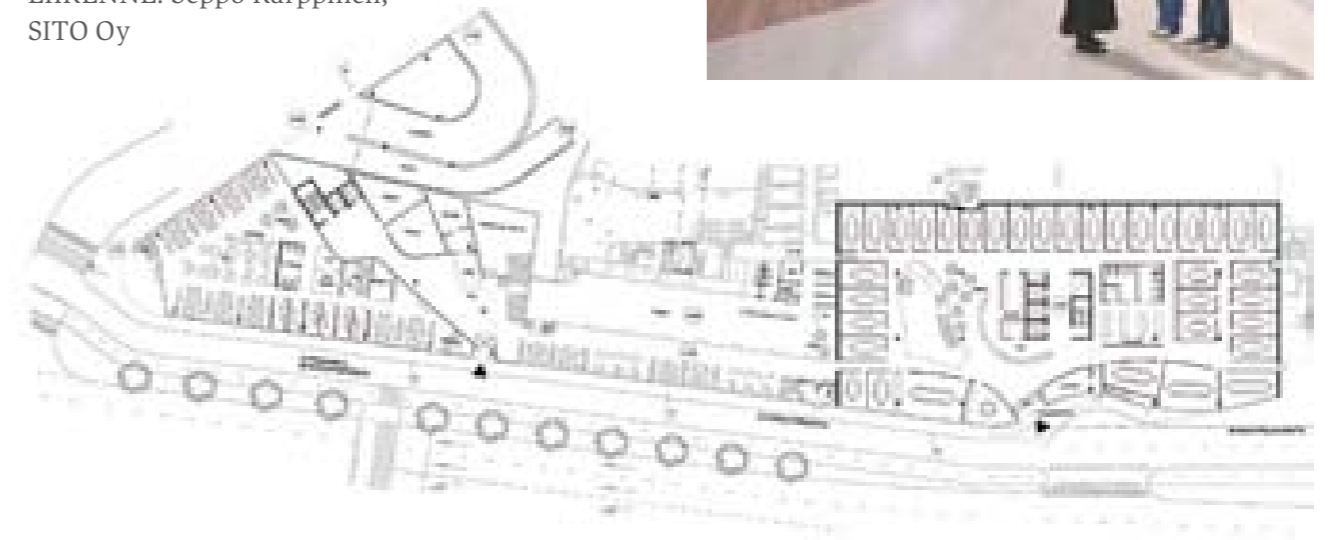
TEKIJÄNOIKEUS: Arkkitehtitoimisto Helin & Co Oy

TEKIJÄ: Pekka Helin, arkkitehti SAFA

TYÖRYHMÄ (myös pienoismalli):

Mariitta Helineva	Antti Korkkula
Ritva Mannersuo	Harri Koski
Satu Jaatinen	Sami Hovi
Sanna-Maria Takala	Sam Crowley
Susanna Tolvanen	Tuomas Mukari
Heta Rautiainen	Kirsi Pajunen
Anna Kontula	Tuomo Salmi

RAKENTEET: Jukka Ala-Ojala,
 Ylimäki-Tinkanen Oy
 TALOTEKNIikka: Harri Ripatti,
 Climaconsult Oy
 LIIKENNE: Seppo Karppinen,
 SITO Oy



7.3 "Siivet" | Arkkitehtitoimisto JKMM Oy

TEKIJÄNOIKEUS: Arkkitehtitoimisto JKMM Oy

TEKIJÄT:

- Asmo Jaaksi, arkkitehti SAFA
- Teemu Kurkela, arkkitehti SAFA
- Samuli Miettinen, arkkitehti SAFA
- Juha Mäki-Jyllilä, arkkitehti SAFA
- Christopher Delany, arkkitehti SAFA
- Marko Pulli, arkkitehti SAFA

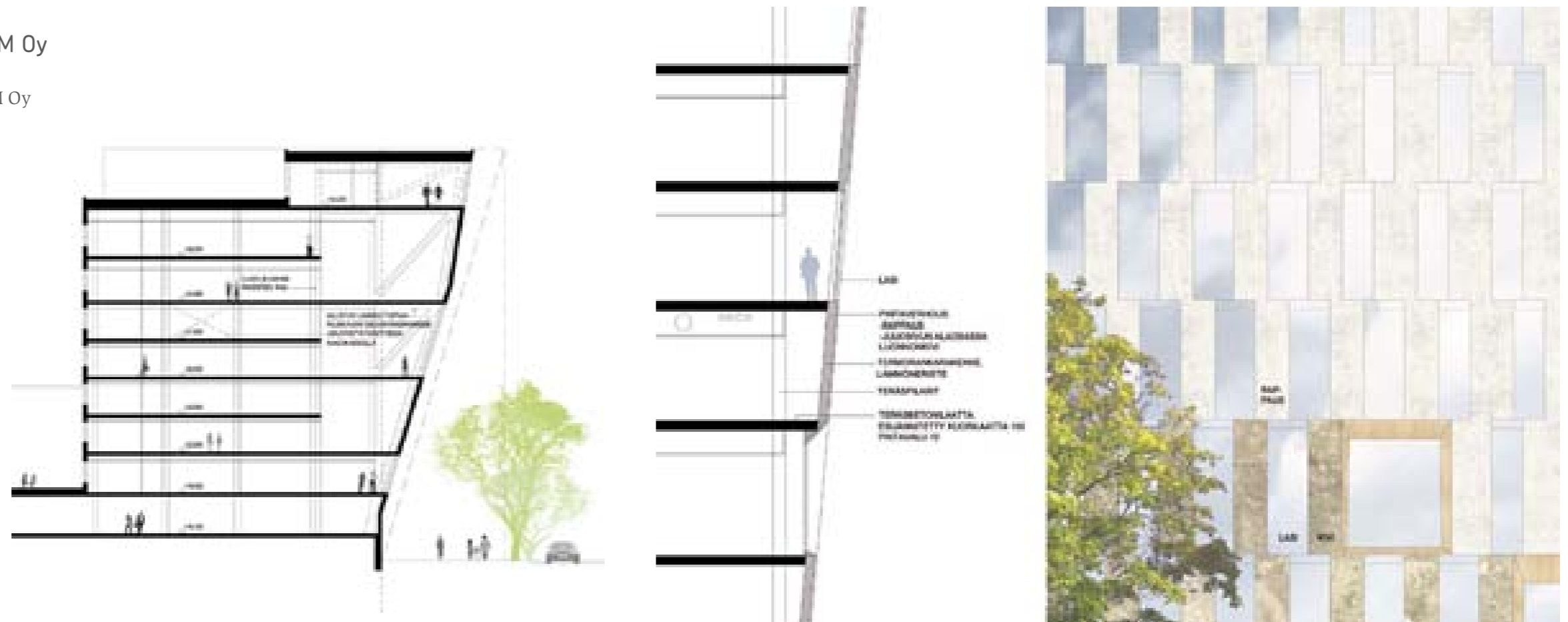
AVUSTAJAT:

- Ilkka Ala-Rossi, arkkitehtiyo
- Luis Gonzales, arkkitehtiyo
- Katariina Hakala, suunnitteluassistentti
- Päivi Meuronen, sisustusarkkitehti SIO

RAKENTEET:

- Antti Vilen, DI, Finnmap Consulting Oy

PIENOISMALLI: Klaus Stolt



7.4 "Särmä" | Arkkitehtitoimisto Lahdelma & Mahlamäki Oy

TEKIJÄNOIKEUS: Arkkitehtitoimisto Lahdelma & Mahlamäki Oy

TEKIJÄT:

Rainer Mahlamäki Professori, arkkitehti SAFA
Ilmari Lahdelma Professori, arkkitehti SAFA

PROJEKTIVASTAAVA:

Marko Santala, arkkitehti SAFA

TYÖRYHMÄ:

Eva Haggren, arkkitehti SAFA
Mikko Jakonen, arkkitehti SAFA
Maritta Kukkonen, arkkitehti SAFA
Teemu Pirinen, arkkitehtiyo
Jukka Savolainen, arkkitehti
Miguel Silva, arkkitehti SAFA
Tarja Suvisto, rakennusarkkitehti

RAKENTEET: Eero Pekkari,

Insinööritoimisto Magnus Malmberg Oy
ENERGIA JA TALOTEKNIikka: Juha Åberg ja
Teppo Tulokas, Projectus Team Oy

PIENOISMALLI: Alphaform RPI Oy



7.5 "Kiehin" | Verstas Arkkitehdit Oy

TEKIJÄNOIKEUS: Verstas Arkkitehdit Oy

TEKIJÄT:

Väinö Nikkilä
Jussi Palva, arkkitehti SAFA
Riina Palva, arkkitehti SAFA
Ilkka Salminen, arkkitehti SAFA

AVUSTAJAT:

Arto Ollila, arkkitehtiyo
Johanna Mustonen, arkkitehti SAFA
Aapo Airas, arkkitehtiyo
Ossi Konttinen, arkkitehtiyo

LIIKENNESUUNNITTELU:

Björn Silfverberg,
DI, WSP Finland Oy

RAKENTEET:

Insinööritoimisto
Magnus Malmberg Oy

PIENOISMALLI:

Pertti Parmes





OP-Pohjola