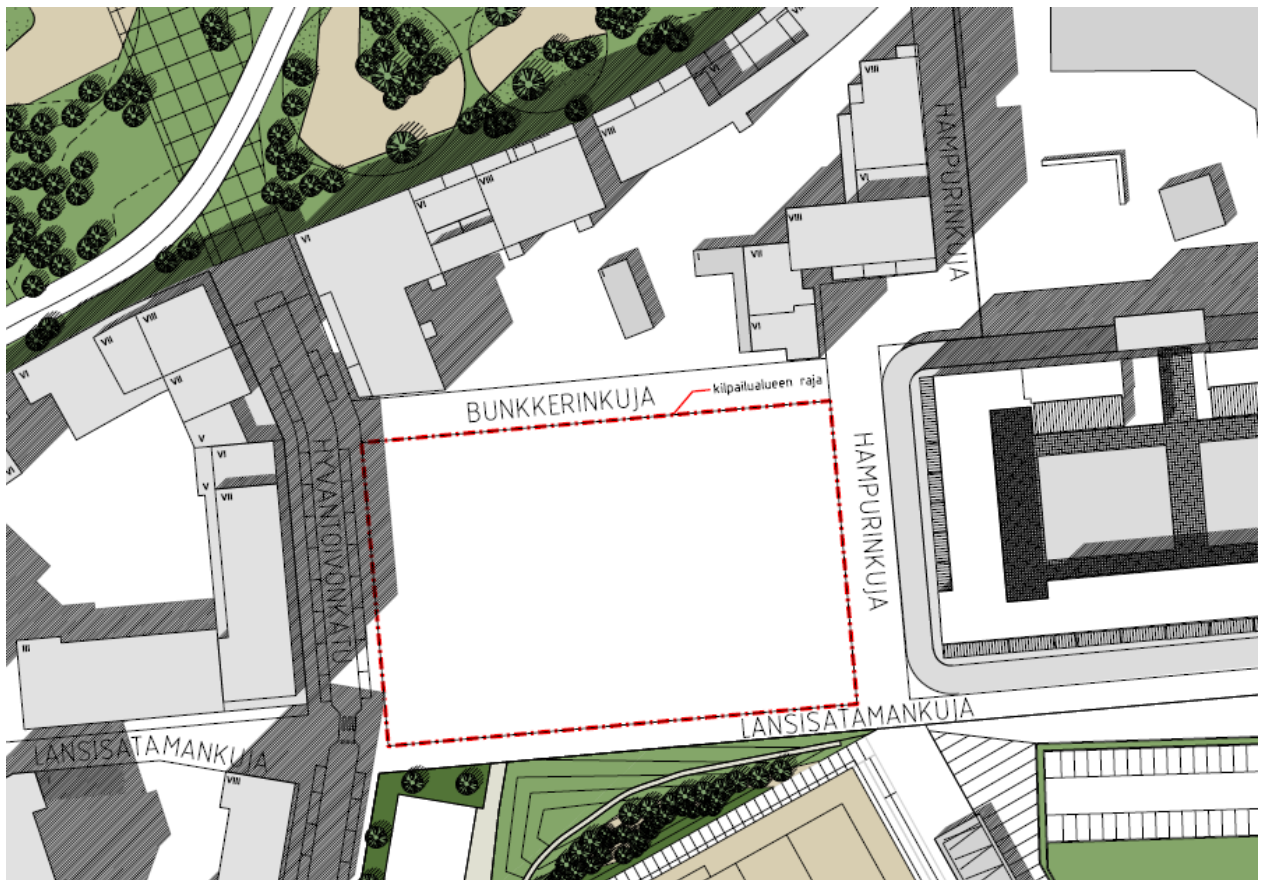


JÄTKÄSAAREN PERUSKOULU JA BUSHOLMENS GRUNDSKOLA YLEINEN KAKSIVAIHEINEN ARKKITEHTUURIKILPAILU

Kilpailuohjelma

1. vaihe 18.02. - 21.04.2015

2. vaihe 16.06. - 14.09.2015



Helsingin kaupunki

Kiinteistövirasto, tilakeskus

Opetusvirasto

JÄTKÄSAAREN PERUSKOULU JA BUSHOLMENS GRUNDSKOLA

YLEINEN KAKSIVAIHEINEN ARKKITEHTUURIKILPAILU

Kilpailuohjelma

Helsinki

1. vaihe 18.02. - 21.04.2015

2. vaihe 16.06. - 14.09.2015

1. KILPAILUKUTSU	4
1.1 Kilpailun järjestäjä, luonne ja tarkoitus.....	4
1.2 Osallistumisoikeus	4
1.3 Palkinnot ja lunastukset.....	4
1.4 Palkintolautakunta	5
1.5 Kilpailuohjelman hyväksyminen.....	5
1.6 Kilpailukutsu, kilpailuasiakirjojen luovutus ja kilpailuseminaari.....	5
1.7 Kilpailun vaiheet ja aikataulu	6
2. KILPAILUTEKNISET TIEDOT	6
2.1 Kilpailun verkkosivut.....	6
2.2 Ohjelma-asiakirjat	6
2.3 Kilpailua koskevat kysymykset	6
2.4 Kilpailuehdotuksen kehittäminen, 2. vaihe.....	7
2.5 Kilpailun ratkaiseminen, tuloksen julkistaminen ja näytteillepano	7
2.6 Jatkoimenpiteet kilpailun seurauksena	7
2.7 Kilpailuehdotusten käyttöoikeus	7
2.8 Kilpailuehdotusten palautus.....	7
2.9 Kilpailuehdotusten vakuuttaminen	7
2.10 Kilpailun säännöt.....	8
2.11 Kilpailun kieli	8
3. KILPAILUALUE	8
3.1 Kilpailualue, kaavatilanne ja asemakaava	8
3.2 Maanomistus.....	11
3.3 Katuverkko ja liikenne	11
3.4 Pysäköinti.....	11
3.5 Alueen ilmasto-olosuhteet	12
3.6 Perustamisolosuhteet ja maaperä	12
3.7 Kunnallistekniikka ja energiahuolto.....	13
3.8 Melu	13
3.9 Jätehuolto	13
3.10 VSS.....	13

4. SUUNNITTELUTAVOITTEITA	14
4.1 Koulun toiminta	14
4.2 Toiminnallinen muuntojousto.....	17
4.3 Viihtyisyys, terveellisyys ja turvallisuus.....	17
4.4 Pitkäaikaiskestävyys	18
4.5 Energia ja ympäristö	18
4.6 Hoidettavuus	19
4.7 Tontin ja rakennuksen korkeusasema	19
4.8 Laajuus ja rakennuskustannukset	19
5. EHDOTUSTEN ARVOSTELUPERUSTEET	19
5.1 Kilpailun 1. vaihe	19
5.2 Kilpailun 2. vaihe	19
6. EHDOTUKSEN LAADINTAOHJEET	20
6.1 Vaadittavat asiakirjat	20
6.2 Piirustusten esitystapa	22
6.3 Kilpailusalaisuus.....	22
6.4 Kilpailuehdotusten sisäänjätö	23
LIITTEET	23

1. KILPAILUKUTSU

1.1 Kilpailun järjestäjä, luonne ja tarkoitus

Helsingin kaupunki järjestää Jätkäsaaren peruskoulun ja Busholmens grundskola:n suunnittelusta yleisen kaksivaiheisen arkkitehtuurikilpailun. Kilpailu toteutetaan yhteistyönä Suomen Arkkitehtiliiton kanssa ja arkkitehtiliiton kilpailusääntöjen mukaisesti.

Kilpailun tavoitteena on löytää Jätkäsaaren peruskoulu ja Busholmens grundskola:lle kaupunkikuvaa rikastuttava, hyvin toimiva, viihtyisä, arkkitehtonisesti korkeatasoinen, terveellinen ja turvallinen ratkaisu, joka toimii joustavasti myös tulevaisuudessa. Erityisesti suunnittelussa tulee ottaa huomioon ratkaisun kokonaistaloudellisuus, pitkäaikaiskestävyys, energiatehokkuus sekä huollettavuus.

Kilpailun ensimmäinen vaihe käydään ideakilpailuna, jossa kilpailijat laativat hankkeen ehdotussuunnitelman (1:400) ja ideoivat tavoitteiden mukaisia suunnitteluratkaisuja.

Toiseen vaiheeseen valitaan 3 - 5 ehdotusta, joille annetaan 1. vaiheen arvioinnin perusteella jatkokehitysohjeita. Kilpailijat jatkavat suunnitelman (1:200) kehittämistä ja tutkivat asiantuntijaryhmänsä kanssa erityisesti kohteen terveellisyyteen, pitkäaikaiskestävyyteen, energiatehokkuuteen sekä huollettavuuteen liittyviä ratkaisuja.

Kilpailuohjelman mukaisen rakentamisen arvioidaan olevan valmis VI / 2019.

1.2 Osallistumisoikeus

Kilpailu on avoin kaikkien maiden kansalaisille.

Osallistujalta tai osallistujaryhmän jäseneltä edellytetään oikeutta harjoittaa arkkitehdin ammattia omassa maassaan.

Kilpailun voittajan suunnitteluryhmän jäsenellä tulee olla hankkeen jatkosuunnittelun käynnistyessä pääsuunnittelijalta vaadittava kelpoisuus (AA-pääsuunnittelijapätevyys uudisrakentamiskohteessa).

Kilpailijan suunnitteluryhmään tulee kilpailun toisessa vaiheessa kuulua ainakin rakenne-, rakennusfysiikka- ja talotekniikka-asiantuntijoita. Myös muut asiantuntijat ovat sallittuja. Rakenne- ja talotekniikan asiantuntijoiden kokemuksen- ja kelpoisuuksien tulee olla kohteen vaatavuustason mukainen.

1.3 Palkinnot ja lunastukset

Kilpailun kokonaispalkintosumma on 176 000 - 220 000 € jakaantuen seuraavasti;

1. palkinto	40 000 €
2. palkinto	30 000 €
3. palkinto	20 000 €
sekä kaksi lunastusta a´	10 000 €

Lisäksi toiseen vaiheeseen valituille maksetaan kullekin 22 000 € palkkio. Palkkion edellytys on hyväksytyin ehdotuksen jättäminen.

Palkintolautakunta voi lunastaa myös ehdotuksia, jotka eivät ole tulleet valituksi toiseen vaiheeseen. Palkintolautakunta voi yksimielisellä päätöksellä jakaa palkintosumman toisinkin Suomen Arkkitehtiliiton kilpailusääntöjen mukaisesti, lukuun ottamatta ensimmäisen palkinnon sekä lunastusten palkintosummien arvoa. Palkintolautakunta voi halutessaan jakaa myös kunniamainintoja.

Palkinnot ja palkkiot maksetaan Suomen Arkkitehtiliiton kautta. Suomen Arkkitehtiliitto perii kilpailusääntöjensä mukaisesti palkinnoista ja lunastuksista 7 %.

Kokonaispalkintosummalle on myönnetty verovapaus.

1.4 Palkintolautakunta

Palkintolautakuntaan kuuluvat kilpailun järjestäjän nimeäminä:

- Anni Sinnemäki, apulaiskaupunginjohtaja palkintolautakunnan pj.
- Sari Hildén, Kiinteistövirasto, Tilakeskus DI
- Matti Kaijansinkko, KSV, Länsisatama-projekti arkkitehti
- Kaisa Nuikkinen, Opetusvirasto, hallinto- ja kehittämisskeskus FT, arkkitehti SAFA
- Jarmo Raveala, Kiinteistövirasto, Tilakeskus arkkitehti SAFA
- Outi Sääntti, Kaupunginkanslia, aluerakentaminen Ins. FM

Suomen Arkkitehtiliiton nimeäminä puolueettomia asiantuntijajäseniä:

- Timo Jeskanen arkkitehti SAFA
- Pentti Kareoja professori, arkkitehti SAFA

Palkintolautakunta tulee käyttämään apunaan asiantuntijoina:

- Anneli Nurmi, arkkitehti rakennuttaminen, tilakeskus
- Pirkka Hellman, arkkitehti SAFA rakennusvalvontavirasto
- Matti Kruus, TT rakennuttaminen
- Jyrki Jalli, DI rakennesuunnittelu, rakennusfy-
siikka
- Kaija Tarvainen, DI talotekniikka
- Janne Silvennoinen, kustannuslaskija kustannuslaskenta

Kilpailusihteerinä toimii arkkitehti Tuire Kujala.

Palkintolautakunta voi kuulla myös muita asiantuntijoita. Asiantuntijat ja sihteeri eivät osallistu päätöksentekoon eikä heillä ole oikeutta osallistua kilpailuun. SAFA:n kilpailusääntöjen mukaisesti palkintolautakunnassa äänen enemmistö on ammattijäsenillä

1.5 Kilpailuohjelman hyväksyminen

Kilpailuohjelma liitteineen on kilpailun järjestäjän, palkintolautakunnan sekä Suomen Arkkitehtiliiton kilpailutoimikunnan hyväksymä.

1.6 Kilpailukutsu, kilpailuasiakirjojen luovutus ja kilpailuseminaari

Kilpailukutsu on julkaistu SAFA:n kilpailukalenterissa ja se julkaistaan SAFA:n sähköisessä jäsentiedotteessa 11.2. ja Arkkitehtiuutisissa 25.02.2015. Kilpailusta on tehty hankintailmoitus.

Kilpailuohjelma sekä liiteasiakirjat ovat ladattavissa 18.02.2015 alkaen kilpailun verkkosivuilta.

Kilpailusta järjestetään asiasta kiinnostuneille kilpailuseminaari Jätkäsaaren infokeskuksessa, Huutokonttorissa 26.2.2015 alkaen klo 9.00. Huutokonttorin osoite on Tyynenmerenkatu 1. Osallistujilla on mahdollisuus esittää tilaisuudessa kysymyksiä kilpailun järjestäjälle.

1.7 Kilpailun vaiheet ja aikataulu

Ensimmäinen vaihe alkaa 18.02.2015 ja sisäänjätto 21.04.2015. Lista kilpailuun jätettyjen ehdotusten nimimerkeistä julkaistaan kilpailun verkkosivuilla ehdotusten saavuttua.

Toiseen vaiheeseen hyväksytyjen ehdotusten nimimerkit julkaistaan kilpailun verkkosivuilla ensimmäisen vaiheen ratkettua. Toinen vaihe alkaa 16.06.2015 ja sisäänjätto 14.09.2015, pienoismallin osalta 18.09.2015. Kilpailu pyritään ratkaisemaan 23.10.2015 mennessä.

Palkintolautakunta pidättää itsellään oikeuden tehdä ensimmäisen vaiheen arvioinnin perusteella tarpeellisia muutoksia kilpailun aikatauluun ja toisessa vaiheessa vaadittuihin asiakirjoihin.

2. KILPAILUTEKNISET TIEDOT

2.1 Kilpailun verkkosivut

Kaikki kilpailua koskeva materiaali, informaatio ja tiedotus ovat saatavissa kilpailun verkkosivuilta osoitteessa;

<http://www.tilakeskus.fi>. sivun oikea reuna otsikon **Ajankohtaista** alla.

2.2 Ohjelma-asiakirjat

Kilpailun ohjelma-asiakirjat ovat tämä **kilpailuohjelma** (pdf) ja **liitteet**.

- 1) Jätkäsaaren peruskoulu ja Busholmens grundskola, tarveselvitys ja tilaohjelma (pdf)
- 2) Jätkäsaari Osayleiskaava Selostus. Helsingin kaupunkisuunnitteluviraston julkaisuja 2008:3 (pdf)
- 3) Jätkäsaarenkallion ja Hietasaaren asemakaava ja asemakaavan muutos, 2009, piirustus nro 11770 Osa 1, 1:1000 sekä selostus (pdf)
- 4) Jätkäsaaren 3 D malli (pdf, psd, skp)
- 5) ilmanäkymät etelä, länsi, pohjoinen ja itä (jpg)
- 6) Jätkäsaaren kaupunkirakennekartta 1:4000 (pdf, dwg)
- 7) asemapiirustus / kilpailualueen sijaintikartta ja kilpailualueen rajaus 1: 800 (pdf, dwg, dgn)
- 8) kaupunkikuvajulkisivu 1:800 etelästä pohjoiseen (pdf, dwg, dgn)
- 9) alueeseen liittyvät katusuunnitelmat, joissa myös kunnallistekniikan ja jätehuollon johdotiet (pdf)
- 10) alueen säätietiedot
 - 10.a Jätkäsaaren tuuliolosuhteet, WSP Finland Oy (pdf)
 - 10.b Ilmatieteen laitos; Kaisaniemen alueen lämpötila, sademäärä, lumi ja aurinkotunnit (pdf)
- 11) tilaohjelman vertailulomake (2. vaihe), (excel, suojattu)
- 12) arvioinnin näkökulmia (pdf)

2.3 Kilpailua koskevat kysymykset

Kilpailijoilla on mahdollisuus pyytää ohjelmaa koskevia selvityksiä ja lisätietoja. Kysymykset osoitetaan palkintolautakunnalle ja lähetetään sähköpostilla osoitteeseen

tuire.kujala@elisanet.fi

Kysymyksen voi jättää myös kilpailun verkkosivulle. Aihekenttään on merkittävä ehdottomasti "Jätkäsaaren peruskoulu, kysymys kilpailuun". Kysymykset ja vastaukset julkaistaan kilpailun verkkosivuilla.

Kilpailun 1. vaihe

- kysymykset viimeistään 11.3.2015
- vastaukset viimeistään 16.3.2015

Kilpailun 2. vaihe

- kysymykset viimeistään (ilmoitetaan myöhemmin)
- vastaukset viimeistään (ilmoitetaan myöhemmin)

2.4 Kilpailuehdotuksen kehittäminen, 2. vaihe

Kilpailun 2. vaiheeseen valittavat ehdotukset saavat kilpailulautakunnalta väliarvioinnin ja näkemyksiä ehdotuksen jatkokehittämisestä.

2.5 Kilpailun ratkaiseminen, tuloksen julkistaminen ja näytteillepano

Kilpailun 1. vaiheen kaikki työt asetetaan näytteille 1. vaiheen jälkeen Huutokonttorissa.

Kilpailun ratkettua tulos ilmoitetaan kirjallisesti heti voittaneen ehdotuksen tekijöille sekä muille palkinnon, lunastuksen tai kunniamaininnan saaneille.

Kilpailun ratkettua pidetään julkistamistilaisuus 23.10.2015. Tiedotusvälineille ratkaisusta ilmoitetaan julkistamistilaisuudessa.

Toisen vaiheen palkitut, lunastetut ja mahdollisen kunniamaininnan saaneet ehdotukset sekä palkintolautakunnan pöytäkirja, jossa jokainen työ on arvioitu, asetetaan näytteille julkistamistilaisuuden jälkeen.

Kilpailusta tehdään Arkkitehtilehden kilpailuliite.

2.6 Jatkotoimenpiteet kilpailun seurauksena

Palkintolautakunta tekee suosituksensa jatkotoimenpiteiksi kilpailun tulosten perusteella. Tavoite on, että kilpailun voittaja tiimeineen jatkaa suunnittelijoina.

Suunnittelutyö on tarkoitus käynnistää mahdollisimman nopeasti kilpailun päätyttyä.

2.7 Kilpailuehdotusten käyttöoikeus

Kilpailun järjestäjällä on omistusoikeus palkittuihin ja lunastettuihin kilpailuehdotuksiin tekijänoikeuden jäädessä ehdotuksen tekijälle.

Toimeksiannon saaneella suunnittelijalla ja järjestäjällä on oikeus käyttää hyväkseen muiden palkittujen tai lunastettujen ehdotusten aiheita ja ideoita tekijänoikeuslain mukaisesti (tekijänoikeus säilyy ao. tekijällä).

Kilpailun järjestäjällä ja SAFA:lla on julkaisuoikeus palkittuihin, lunastettuihin ja kunniamaininnan saaneisiin kilpailuehdotuksiin

2.8 Kilpailuehdotusten palautus

Järjestäjä ei palauta kilpailuehdotuksia. Ehdotukset, jotka eivät ole palkittujen tai lunastettujen joukossa, ovat noudettavissa kilpailun julkistamisen jälkeen myöhemmin ilmoittavana ajankohtana.

2.9 Kilpailuehdotusten vakuuttaminen

Kilpailuehdotuksia ei vakuuteta järjestäjän toimesta. Kilpailijan on varauduttava säilyttämään ehdotuksensa alkuperäiskappaleet.

2.10 Kilpailun säännöt

Kilpailussa noudatetaan tätä kilpailuohjelmaa ja Suomen Arkkitehtiliiton(SAFA) kilpailusääntöjä.

2.11 Kilpailun kieli

Kilpailun kielet ovat suomi ja ruotsi. Liitteet esitetään vain suomeksi. Kilpailukysymyksiä voi esittää joko suomeksi tai ruotsiksi, vastaukset annetaan molemmilla kielillä.

Mikäli ohjelman kieliversioissa on tulkinta- tai muita eroja, noudatetaan suomenkielisen kilpailuohjelman sanamuotoja.

3. KILPAILUALUE

3.1 Kilpailualue, kaavatilanne ja asemakaava

Jätkäsaari

Kilpailualue sijaitsee Jätkäsaaren rakennettavassa merellisessä kaupunkiympäristössä. Entinen tavarasatama-alue on rakentumassa uudeksi kantakaupungin osaksi.



Jätkäsaaren kaupunkirakenne

Koulutontti kuuluu Jätkäsaaren ensimmäiseen asemakaava-alueeseen, jolle rakennetaan vuoteen 2018 mennessä asunnot yhteensä yli 6 000 asukkaalle, noin 55 000 k-m² työpaikoja ja julkisia palveluja sekä hotellikäyttöön noin 63 000 k-m².

Kaavatilanne

Alueella on voimassaoleva oikeusvaikutteisena 21.6.2006 hyväksytty Jätkäsaaren osayleiskaava, piirustus nro 11350, 1:4000. Kaavaselostuksessa on laajasti kuvattu alueen kaupunkikuvallisia tavoitteita sekä ympäristöolosuhteita.

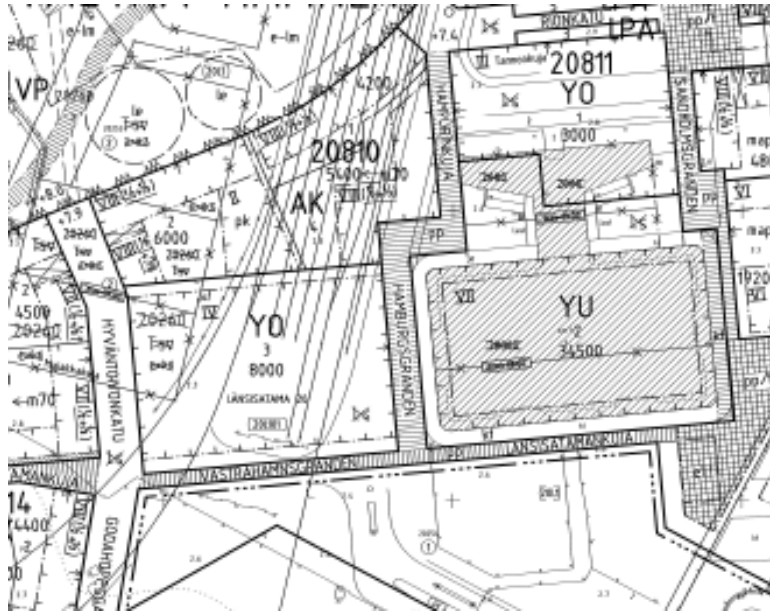
Vertaa Liite 2.

Alueella on voimassaoleva 3.6.2009 hyväksytty asemakaava; Jätkäsaarenkallion ja Hieta-
saaren asemakaava ja asemakaavan muutos, piirustus nro 11770 Osa 1, 1:1000. Kaa-
vaselostuksessa on kuvattu seikkaperäisesti alueen suunnittelun lähtökohtia, ympäristöolo-
suhteita sekä kaupunkikuvallisia tavoitteita.

Helsingin kaupungin kiinteistöviraston maanmittausosasto on laatinut alueen pohjakartan
joka on tarkistettu 29.5.2007.

Asemakaava

Kilpailualueena on Jätkäsaaren korttelin 20810 tontti nro 3, joka on opetustoimintaa palve-
levien rakennusten korttelialuetta YO. Tonttia ei ole vielä muodostettu. Alue on ollut viimek-
si satamatoimintojen aluetta.



Ote asemakaavasta

Rakennuspaikka rajautuu pohjoisessa korttelin kahteen asuintonttiin, joiden kerrosluku on
VIII. Idässä ja etelässä rakennuspaikkaa rajaavat kevyen liikenteen väylät Hampurinkuja ja
Länsisatamankuja. Lännessä rakennuspaikka rajautuu Hyväntoivonkatuun.

Asemakaavassa on esitetty rakennusten suunnitteluun liittyviä tonttikohdaisia ja yleisiä mää-
räyksiä. Kaava mukaan;

- tontin rakennusoikeus on 8000 k-m²
- maksimikorkeus neljä kerrosta (IV)
- koulun katuyhteys tulee järjestää Hyväntoivonkadulta ja rakennus tulee rakentaa kiinni tontin itäpuolella olevaan Hampurinkujaan
- kaavassa rakennusalan etelä- ja pohjoispuolelle jää rakentamattomat kaistaleet

Kaavassa todetaan myös seuraavaa;

- katolle sijoitettavien teknisten tilojen tai laitteiden tulee sopia koko rakennuksen ulkonäköön
- tuuligeneraattorien, aurinkopaneelien tai muiden vastaavien energian keräämien integroiminen rakennuksiin on sallittua
- maantasokerroksen julkisivu ei saa antaa umpinaista vaikutelmaa
- tontin rajaseinässä saa olla ikkunoita ja muita aukkoja, jollei naapuritontilla ole tällä kohdalla rakennusala.
- rakentamattomat tontinosat, joita ei käytetä leikki- tai oleskelualueina on istutettava puin ja pensain
- jokaista tonttia varten tulee osoittaa yksi pysäköintipaikka, joka on varattu liikuntaesteisille.

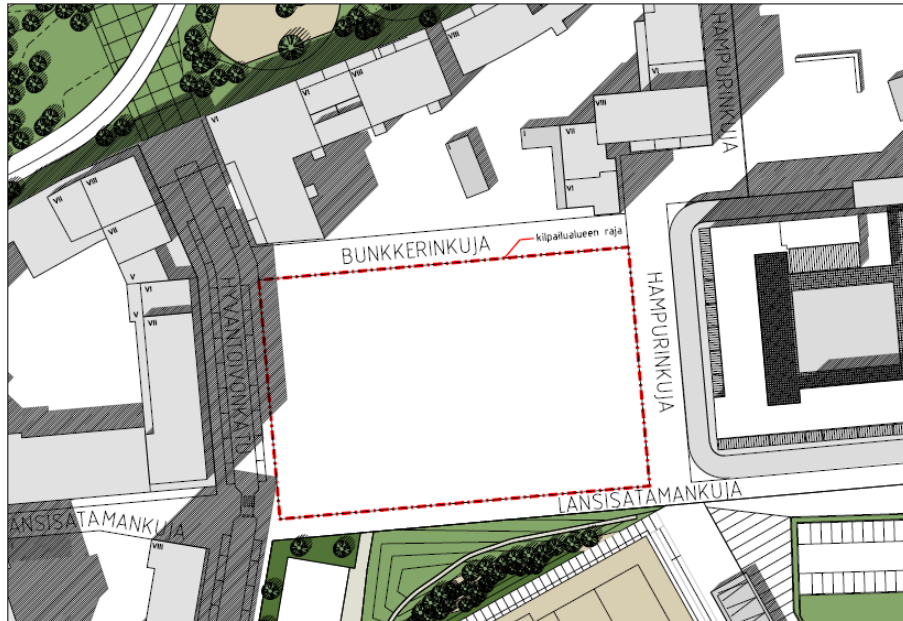
Osa tontin pohjoisreunasta on ehdotettu erotettavan kaavamuutoksella huoltokaduksi nimitään Bunkkerinkuja.

Kilpailija voi poiketa kaavan asettamista reunaehdoista perustellusta syystä.

Vertaa Liite 3.

Kilpailualue

Alueesta ei vielä ole tonttikarttaa. Kilpailualue on rajattu oheiseen asemakaavan havainnekuvaan.



Kilpailualue

Kaupunkikuva ja ympäristö

Jätkäsaaresta rakennetaan urbaani kokonaisuus. Kaupunkimaiset, katulinjaan rakennetut korttelit ovat tunnusomaisia tulevalle Jätkäsaarelle. Tiiviit korttelit, maantasokerroksen liiketilat kokoojakatujen varsilla, rikas kattokerrosten maailma sekä sekoittuneet toiminnot tulevat olemaan kaupunkirakenteen ominaispiirteitä.

Myös koulutontti on sijoitettu tiiviiseen korttelirakenteeseen. Samaan kortteliin koulutontin kanssa sijoittuu kaksi asuinkerrostalotonttia. Maksimissaan kahdeksankerroksisten asuinrakennusten suunnittelu on vastikään käynnistynyt. Länsipuolisen tontin päiväkotivarausta (pk) ei tulla toteuttamaan.

Koulu on osa rakennusrintamaa, jossa itäpuolella on vanha sataman talletusvarasto Bunkkeri ja Verkkokauppa sekä länsipuolella rintamasta ulostuleva 8-kerroksinen asuinkortteli "Vihreistä vihrein". Tästä länteen ollaan kaavoittamassa korttelia, jossa korkeimmat osat nousevat kolmeentoista kerrokseen.



Vihreistä
vihrein

Koulutontti

Bunkkeri
(korotettu)

Verkkokauppa

Bunkkeri on nyt korkeimmalta kohdaltaan tasossa + 35. Verkkokaupan rakennus nousee liiki tasolle +46. Bunkkerin ratkaisu on vielä avoin, mutta on mahdollista, että sitäkin korotetaan Verkkokaupan korkeuteen (kuvassa mukana mahdollinen korotus). Kohteesta ollaan

järjestämässä toteutuskilpailua, jossa rakennukseen sijoittuu uimahalli ja liikuntatilat (12 000 k-m²) sekä muuta rakennusoikeutta esim. asumista 20 000k-m². Koulu käyttää Bunkkeriin toteutettavia liikuntatiloja

Koulutontin eteläpuolelle sijoittuu Jätkäsaaren liikuntapuisto, joka on kooltaan noin neljä hehtaaria. Liikuntapuistoon on suunniteltu kahta täysmittaista jalkapallokenttää, joista pohjoisempi olisi talvella tekojäädetyt ja eteläisemmän päälle viritettäisiin ylipaineistettu kate. Liikuntapuiston pohjoisreunaan on suunniteltu mm. koulun käyttöön lähiliikunta-alue.

Liikuntapuiston taakse jää satama, jonka kylkeen on asemakaavaluonnoksessa ehdotettu kaarevakattoista hotellia.

Vertaa Liite 4., Liite 5. ja Liite 6.



Tontti kaakosta katsottuna.

3.2 Maanomistus

Helsingin kaupunki omistaa asemakaava-alueen maat.

3.3 Katuverkko ja liikenne

Alueen vahvistetut katusuunnitelmat ovat kilpailuohjelman liitteenä.

Julkisen liikenteen pysäkit ovat Tyynenmerenkadulla.

Rakennuspaikkaa reunustavat idässä ja etelässä kevyen liikenteen väylät. Lännenpuolella kulkeva Hyväntoivonkatu on tonttikatu, jolla ei ole läpiajoliikennettä. Koulun katuyhteys tulee Hyväntoivonkadulta. Koulutontin pohjoisreunaa pitkin on kaavailtu huoltoyhteyttä. Tämä alue tullaan kaavamuutoksella muuttamaan Bunkkerinkuja-nimiseksi huolto- ja kevyen liikenteen kaduksi.

Vertaa Liite 9.

3.4 Pysäköinti

Tontin edellyttämät autopaikat 10 kpl sijoitetaan alueelle rakennettavaan kalliopysäköintilaitokseen, joka toimii myös alueen keskusväestösuojana. Tontille tulee osoittaa yksi liikuntaesteisille varattu pysäköintipaikka. Lisäksi tarvitaan paikka opetusviraston jakeluautolle.

3.5 Alueen ilmasto-olosuhteet

Jätkäsaaren sijainti avomerren ympäröimänä useammasta suunnasta tekee siitä Helsingin oloissa tuulisen alueen. Koulutontin kohdalla viereiset rakennukset kuitenkin pienentävät niiden suunnasta puhaltavan tuulen vaikutusta. Tontin edessä on urheilukenttä, joka avaa tonttia etelään kohti vallitsevaa tuulensuuntaa. Suunnittelussa tulee ottaa huomioon lisääntynyt tuulisuus ja sateisuus sekä tuulen ja pakkasen yhteisvaikutus eli pakkasen purevuus. Kaava ei kuitenkaan edellytä alueella erityisrakenteita.

Alueen ilmaston vaikutuksia on tutkittu alueen kaavoituksen yhteydessä. Liite 10.a; WSP Finland Oy, Jätkäsaaren alueen tuulisuus,

Lisäksi liitteenä 10.b ovat Ilmatieteen laitoksen tiedot alueen lämpötiloista, sademääristä ja aurinkotunneista

Vertaa Liite 10.

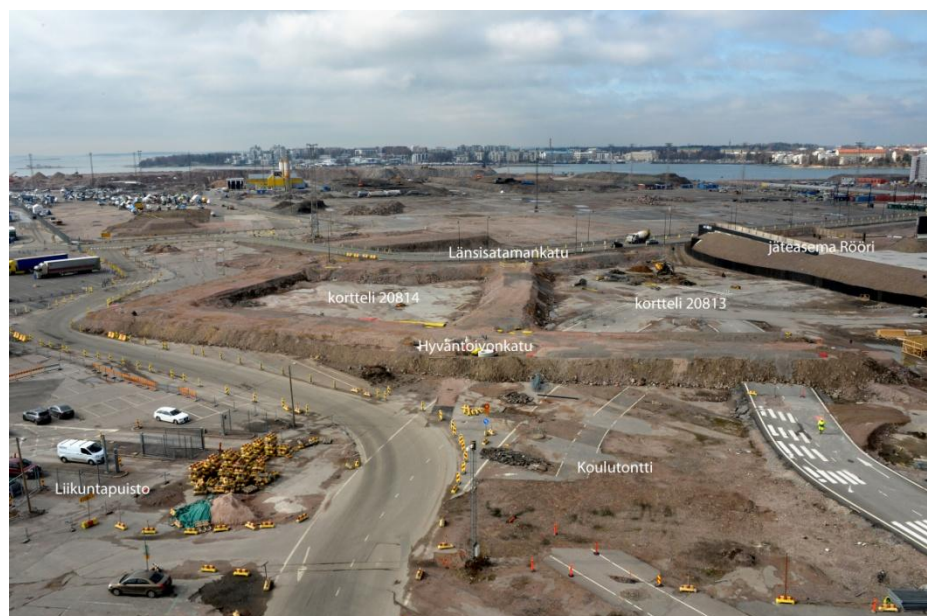
3.6 Perustamisolosuhteet ja maaperä

Kaava-alueen rakennettavuus on perustamisen kannalta vaihteleva. Vanhojen saarien kohdalla rakennettavuus on yleensä hyvä ja maan- tai kallionvarainen perustaminen on yleensä mahdollista. Muu alue on täyttömaata, jossa joudutaan usein käyttämään paalutusta, pääasiassa lyöntipaalutusta. Täyhteissä on jonkin verran louhetta. Kunnallistekniikka voidaan perustaa maanvaraisesti. Koulun tontti sijaitsee pääosin täyttömaalla, jonka alla on savea (vertaa kaavaselostukset).

Suunnittelualueen maaperä on pilaantunut satamatoiminnan seurauksena. Tontin maaperä puhdistetaan ympäristöluvan mukaisesti alueen rakentamisen yhteydessä. Tavoitepitoisuuden ylittävät maat poistetaan. Tämän jälkeen tehdään täyttö puhtaalla maalla vaadittuun korkeuteen. Puhdistamisesta vastaa kiinteistöviraston tonttiosasto.

Tontin eteläpuolella sijaitsee vanha kaatopaikka-alue, jonka ympäristöluvituksesta ja kunnostamisesta vastaa kiinteistöviraston tonttiosasto. Länsisatamankujalle on rakennettu mahdollisten kaatopaikkakaasujen keräysputket ja eriste. Tämä on ollut varatoimenpide ja esitetty suunnitelmissa ennen kaatopaikan rajauksen tarkentumista. Putkista on tehty mitauksia ja kaasuja ei ole todettu.

Vertaa Liite 2. ja Liite 3.



Jätkäsaaren rakentaminen on käynnistynyt

3.7 Kunnallistekniikka ja energiahuolto

Koulurakennus liitetään alueelle rakennettavaan vesi- ja viemäriverkostoon. Tontilla nykyisin sijaitsevat johdot, kaivot, tms. joko poistetaan tai siirretään. Hulevedet johdetaan sadevesiviemäriin. Imeytystä maahan ei suositella maaperän epäpuhtauksien vuoksi. Ympäriävät kadut toimivat tarvittaessa tulvareitteinä.

Alue sijaitsee 1 km etäisyydellä Salmisaaren voimalaitoksesta, sähköasemasta ja kaukojäähdytyskeskuksesta. Koulurakennus liitetään kaukolämpöön ja sähköverkkoon. Kaukojäähdytys on optio.

Vertaa Liite 9.

3.8 Melu

Alueen merkittävimmät melulähteet ovat katuverkolla kulkevat autot ja raitiovaunut sekä satamatoiminta ja erityisesti laivamelu. Sataman ja liikenteen kannalta vilkkaimpina päivinä päiväaikaisen keskiäänitason koulutontin ympäristössä arvioidaan suurimmillaan olevan maanpintatasossa noin 50–55 dB jään todennäköisesti alle ohjearvotason 55 dB myös koulutontilla. Laivoissa merkittävimmät melulähteet sijaitsevat pääsääntöisesti korkealla laivojen savupiipuissa tai niiden läheisyydessä ja melu voi olla taajuudeltaan hyvin matalaa ja myös kapeakaistaista, mikä voidaan kokea tavanomaista katuliikennemelua häiritsevämpänä. Tavanomaisten rakenteiden eristävyys matalataajuisia laivamelua vastaan on myös pienempää kuin katuliikennemelua vastaan, minkä johdosta viimeistään kohteen toteutuksessa on suositeltavaa tarkistaa huonetilakohtaisesti sataman suuntaan avautuvien julkisivujen äänieristyksen mitoitus laivamelun erityispiirteet huomioon ottaen.

Vertaa Liite 2. ja Liite 3.

3.9 Jätehuolto

Jätkäsaaren alueella jätehuolto toimii putkikuljetusjärjestelmällä, joka helpottaa toimintojen logistiikkaa ja pitää ympäristön siistinä. Järjestelmä on otettu käyttöön helmikuussa 2014. Järjestelmän teräksinen, halkaisijaltaan 500 millimetrin putki kiertää katuverkostossa ja kuljettaa jätteet runkoputken kautta keräysasemalle. Keskusasema on sijoitettu alueen keskiosaan, Hyväntoivonpuiston alle.

Kiinteistön lajitellut jätteet viedään syöttöpisteeseen, joka sijaitsee rakennuksen jätetiloissa. Sekajäte, biojäte, paperi ja pienkartonki imetään lajeittain 400–500 millimetrin kuljetusputkeen.

Muut jätteet kootaan ja lajitellaan normaaliin tapaan.

Vertaa Liite 3. ja Liite 9.

3.10 VSS

Jätkäsaaren alueelle rakennetaan yhteinen kallioväestönsuoja. Koulurakennuksen edellyttämät väestönsuojapaikat sijoitetaan kalliosuojaan. Koulurakennukseen ei rakenneta omaa väestönsuojatilaa.

4. SUUNNITTELUTAVOITTEITA

Kilpailuohjelman liitteenä olevassa taulukossa on havainnollistettu näkökulmia, joita käytetään kilpailuehdotusten arvioinnissa. *Vertaa Liite 12.*

4.1 Koulun toiminta

Vertaa Tarveselvitys ja tilaohjelma, Liite 1.

Jätkäsaaren peruskoulu ja Busholmens grundskola, toiminta

Koulu palvelee alueensa lapsia kunnallisena peruskouluna, jonka tehtävänä on tarjota oppilailleen ja henkilöstölleen tasa-arvoinen ja turvallinen opiskelu- ja työskentely-ympäristö. Koulu tarjoaa opetusta sekä suomeksi että ruotsiksi. Mitoittava oppilasmäärä on 740 oppilaspaikkaa luokka-asteilla 1-9. Samaan kokonaisuuteen tullaan liittämään myös syksyllä 2017 käyttöön otettava peruskoulun luokka-asteille 1-2 suunniteltu 200 oppilaan koulu Hampurinkujan varrella.

Koulu tarjoaa turvallisen oppimisympäristön hankkia tietoja ja taitoja elinikäistä oppimista varten. Tavoitteena on tarjota oppilaille ajattelun välineitä sekä auttaa heitä omaksumaan vankat perustiedot ja -taidot.

Koulussa painotetaan tutkivaa oppimista. Opetus perustuu aihekokonaisuuksiin. Erilaisten oppimisstrategioiden, tekniikoiden ja käsitteiden ymmärtävä oppiminen on keskeisessä asemassa, samoin opittujen taitojen luova käyttö ja tietojen syventäminen. Tieto- ja viestintätekniikan opetus- ja opiskelukäyttö on luonteva osa toimintaa.

Koulu jakaantuu kotisoluihin, kotiluokkia ei ole. Lähtökohtaisesti luokka-asteiden 1-2 oppilaat työskentelevät omassa kotisolussaan ja ylempien luokka-asteiden oppilaat työskentelevät omissa soluissaan sekä yhteisissä aineopetustiloissa. Kotisolun tilajako on kilpailijan ideoitavissa. Vertaa kohta 6.1, Liite 1. / Tilakohtaiset suunnitteluohjeet ja tilaohjelma.

Yhdessä tekeminen on keskeinen työ- ja toimintamuoto. Eri-ikäiset ja eri-kieliset lapset toimivat yhteistyössä erilaisissa joustavissa ryhmissä. Aikuiset työskentelevät tiimeinä. Ryhmittelyperusteet lähtevät oppilaiden tarpeista ja parhaan mahdollisen oppimisen mahdollistamisesta. Oppilaiden kiinnostuksen kohteet kytketään opittaviin tietoihin ja taitoihin. Oppiminen nivoutuu oppilaan arkiympäristöön, ympäröivään yhteiskuntaan ja eri tieteen- ja taitteenaloihin. Opetuksessa käytetään eri oppiaineille ominaisia, monipuolisia työtapoja ja painotetaan tutkivaa, toiminnallista ja ongelmalähtöistä työskentelyä.

Toimintakonseptina on aktiivinen yhteisöllisyys, mikä vahvistuu luonnollisissa, monipuolisissa ja tarkoituksenmukaisissa vuorovaikutustilanteissa. Tavoitteena on tukea lapsen kokonaisvaltaista kehitystä ja kasvua. Oppilaita kannustetaan omien vahvuuksien löytämiseen ja kehittämiseen. Koulussa korostetaan tiedonhankinnan, tiedonhallinnan, viestinnän ja tieto- ja viestintätekniikan hallinnan taitoja.

Koulun tavoitteena on avoin ja vuorovaikutteinen toimintakulttuuri, joka tukee yhteistyötä niin koulun sisällä kuin kotien ja muun yhteiskunnan kanssa. Koulun toimintaan liittyy yhteisiä tapahtumia, esityksiä ja juhlia. Perinteisten joulun-, kevät- yms. juhlien lisäksi järjestetään myös oppilaiden projektien esittelyjä, luentoja, näytöksiä jne. Rakennus tarjoaa harrastus- ja vapaa-ajan viettomahdollisuuksia myös alueen asukkaille.

Koulurakennukseen ei tule liikuntatiloja, vaan liikunnan opetusta varten vuokrataan tiloja viereisestä Bunkkeri-rakennuksesta.

Liikenne ja ulkoalueet

Rakennukseen tulee useita sisäänkäyntejä. Pääsisäänkäynti toimii asiointi- ja juhlaikäytinä. Jokaiseen soluun on oma sujuva sisäänkäynti välituntipihalta. Ulkovaatteet ja – jalkineet jätetään kotisolujen omaan vaatesäilytystilaan; koulurakennuksessa liikutaan vain sisäjalkineissa. Henkilökunnan yhteinen sisäänkäynti johtaa sosiaalitiloihin, jossa säilytetään ulkovaatteet ja jalkineet. Keittiöllä on oma huolto-ovensa, kiinteistöhuollolla samoin. Huoltoreitti on tulevalle Bunkkerinkujalla.

Tontille tulee vain kaksi autopaikkaa; pääoven lähelle yksi liikuntaesteisille varattu pysäköintipaikka sekä paikka opetusviraston jakeluautolle.

Henkilökunnan ja asiakkaiden polkupyörille varataan paikkoja pääsisäänkäynnin ja henkilökunnan sisäänkäynnin yhteyteen. Oppilaiden polkupyöräpaikat sijoitetaan valvotusti siten, että minimoidaan ilkvallan mahdollisuus.

Välituntialueille suunnitellaan motoriseen toimintaan ja oppimiseen innostavia aktiviteetteja. Osa välituntitoiminnoista voidaan sijoittaa soluihin liittyville terasseille. Välituntialueet tehdään viihtyisiksi ja helposti huollettaviksi (huoltokoneet, materiaalit).

Koulupäivän aikana tärkeimmät kulkusuunnat ovat Bunkkeriin liikuntatiloihin ja liikuntapui-
toon. Hampurinkujan varrelle Bunkkerin taakse valmistuvan ala-luokkien koulun oppilaat
asioivat tällä tulevilla koululla tarvittaessa saattajan kanssa..

Tilaryhmittelyt

Rakennuksessa on julkisia ja yksityisiä alueita. Julkisimpaan, sydänalueeseen, kuuluvat juhlasali-ruokasali, kirjasto sekä pääsisäänkäyntiin liittyvät palvelut ja yhteys hallintotiloihin. Sydänalue ja kädentaidotilat ovat myös harrastustoiminnan käytössä iltaisin. Lisäksi rakennuksessa on keskitetyt henkilökunnan sosiaalitilat kahvioineen, oppilaiden kotisolut sekä aineopetustiloja.

Sisätilojen suunnittelu

Rakennus on avoin ja valoisa, tilat liittyvät visuaalisesti toisiinsa. Liikennetiloja käytetään hyödyksi toimintatilojen lisänä esimerkiksi osana kotisoluja ja ravintolaa. Tavoitteena on "käytävätön" koulu.

Käytävien sijasta liikennetiloina ovat toiminta-aulat. Tärkeitä suunnittelunäkökohtia ovat tilojen valvottavuus/turvallisuus ja arjen askareiden häiriötön toiminta. Koulurakennus on materiaaleineen ja varusteineen oppimisen kohde ja malli kestävän kehityksen tavoitteiden konkretisoinnista.

Oppilaat kulkevat välituntipihalta suoraan omaan kotisoluunsa, jossa säilytetään ulkovaatteet ja jalkineet. Kotisolun erilliset opetustilat liittyvät toisiinsa suurimman opetustilan kautta, jonka kautta kotialue puolestaan liittyy muuhun tilarakenteeseen.

Oppimis- ja opetustilanteet vaihtelevat solun tiloihin sopeutuen. Tilojen mahdollinen muunneltavuus tai liittäminen toisiinsa täytyy olla toteutettavissa nopeasti, helposti ja kevyesti ilman teknisen henkilökunnan apua.

E erityisenä haasteena on akustisesti miellyttävän ilmapiirin luominen ja turhan liikenteen minimoiminen.

Rakennusratkaisulla on vaikutusta toimintaan. Tilojen tulee olla monikäyttöisiä, muuntuvia ja turvallisia sekä tukea vuorovaikutusta ja yhteisöllisyyttä.

Tilaohjelma

Jätkäsaaren peruskoulu ja Busholmens grundskola huonetilaohjelman 2.2.2015 laajuus on 5 000 ohm2. Oppilaspaiikkoja on min. 740 kpl. Ohjelma on seuraava;

	kpl	a´ ohm ^{2*})	yht.	Huom *) ei sisällä käytäviä / liikennetiloja
SYDÄNALUE				
Kouluisännän huone	1	10	10	
Ruokasali / juhlasali	1	300	300	
Näyttämötilat varastoineen	1	120	120	
Musiikki	2		180	lähelle näyttämöä samaan tasoon
Ryhmätyötilaa		50	50	
Kirjasto	1	120	120	
Komponenttikeittiö	1	130	130	sis. henkilökunnan wc 3m2, jos sosiaalitila on kaukana
Ruuan itseottotiskit, astioiden palautus	1	80	80	äänieristetty ruokasali-juhlasalista
Oppilaskunnan huone	1	15	15	
Wc-tilaa myös yleisökäyttöön			<u>30</u>	
			1035	
HALLINTO JA OPPILASHUOLTO				
Johtajan/rehtorin huone	2	2	24	
Kanslia, 2 työpistettä	1	17	17	
Kanslia, 1 työpiste	1	12	12	
Arkisto-varasto	1	4	4	käynti kansliasta
Opinto-ohjaajan huone	1	15	15	
TVT-vastaavan työtila	1	10	10	TVT = tieto- ja viestintäteknikka
Hallinnon/oppilashuollon neuvottelutila	2	20	40	yhdistettävissä
Terveystoimitus, lepo, odotus, inva-wc	1	40	40	
Kuraattori	1	15	15	yhteinen odotustila terv.hoitotilan kanssa
Psykologi	1	15	15	yhteinen odotustila terv.hoitotilan kanssa
			<u>192</u>	
HENKILÖKUNNAN SOSIAALITILAT				
Henkilökunnan kahvila	1	70	70	
Naulakkotilat, kassilokerot 28 jm kahvion eteistilaan			14	kalusteen vaatima ala
Pukeutumis- ja peseytymistilat, wc (kiinth, siiv, keittiö) N			12	käynti kahvion eteistilasta
Pukeutumis- ja peseytymistilat, wc (kiinth, siiv, keittiö) M			4	käynti kahvion eteistilasta
Erilliset wc-tilat N ja M			20	
			120	
KOTISOLUT				
Yleisopetustila			1900	5-6 solua, käynti ulkoa
Opettajien työtilat, materiaalit, monistus ja opetusvälineet			290	jaetaan soluittain
Oppilaiden vaate-, ulkojalkine- ja reppu- ja henkilökohtaisten tavarojen säilytys soluulaan, 260 jm			100	kalusteen vaatima ala, jaetaan soluittain
Oppilaiden wc-tilat sisältäen			60	jaetaan soluittain

inva-wc:t				
				2350
AINEOPETUSTILAT				
Tekstiilityö	1		125	
Kuvataide	1		140	
Fysiikka, kemia, maantieto, biologia	3	65	195	
Luonnontieteen valmistelu- ja varastotilat			53	
Kotitalous	2		240	vierekkäin
Tekninen työ	<u>2</u>		<u>430</u>	huoltoyhteys ulkoa
			1183	
HUOLTO- JA VARASTOTILA				
Siivouskeskus ja siivouskomerot kerroksittain			50	keskeisesti lähellä hissiä
Ulkourheiluvälinevarasto			40	lähellä uloskäyntiä, lämmin tila
Maastotyöskentelyvarasto			10	lähellä uloskäyntiä, lämmin tila
Kiinteistöhoitotila			20	lähellä vahtimestarin tilaa, lämmin tila
			120	
<hr/>				
HYÖTYALA YHTEENSÄ			5 000	
laatikkovarasto kylmä	1	9	9	keittiön sisäänkäynnin yht.
jätevarasto, kylmä	1	25	25	
sadekatokset				

Lisäksi suunnitelmassa esitetään tekniset tilat ja liikennetilat. Avotiloihin liittyvät liikennetilat esitetään katkoviivalla. Vertaa kohta 4.8.

Vertaa Tarveselvitys ja tilaohjelma, Liite 1.

4.2 Toiminnallinen muuntojousto

Koulun tilat ovat jätkäsaarelaisten ja muiden kaupunkilaisten käytössä iltaisin ja viikonloppuina erilaiseen vapaa-ajan harrastustoimintaan. Suunnittelussa tulee ottaa huomioon tilojen valvottavuus sekä talotekniikan tarkoituksenmukainen käyttö.

Tavoitteena on lisätä opetustilojen käyttöä myös koulujen loma-aikoina. Kilpailijoilta toivotaan ideoita ja ehdotuksia loma-ajan tilankäyttöön.

Pidemmällä aikavälillä saattavat tilatarpeet ja ympäristöolosuhteet muuttua suurestikin. Rakennusten tulisi olla muuntojoustavia myös eri käyttötarkoituksiin. Myös tästä toivotaan ideoita ja ehdotuksia.

Vertaa liite 12.

4.3 Viihtyisyys, terveellisyys ja turvallisuus

Tuulisessa ja merellisessä ympäristössä tulee rakenneratkaisut ja rakennetyypit suunnitella siten, että niiden kosteustekniset riskit ja fysikaaliset ominaisuudet hallitaan. Tuulen vaikutusta voidaan pienentää välttämällä korkeita rakennuksia ja korotettuja pihakansia. Tuulisuuteen voidaan vaikuttaa esimerkiksi pensailta, aidoilla, puustolla ja muilla vastaavilla tuuliesteillä. Niiden sijoittelussa otetaan huomioon erityisesti eteläsuunta.

Suunnitteluratkaisun tulee ottaa huomioon tontin pienilmasto ja ympäristö, kuten sade, tuulisuus, melu ja varjostavuus niin, että rakennus luo hyvät edellytykset oppimisympäristön viihtyisyyteen ja terveellisyys. Laadukkaiden oppimis- ja työolosuhteiden olennainen tekijä on hyvä sisäilmasto, jonka tavoitteita ovat:

- emissioluokka M1
- sisäilmaluokka työskentelytiloissa S2 (kesällä +23...+26 °C) ja jäähdytys tarvittaessa tilakohtaisesti.
- sisäilmaluokka muissa tiloissa, esim. varastoissa S3.
- työpajatilojen ilmanvaihdon vaatimukset määritellään toiminnan kautta.
- puhtausluokka P1
- sisätilojen vakaat termiset olosuhteet, jolloin suunnittelussa on otettu huomioon esim. suurten ikkunapintojen ja korkeiden tilojen aiheuttamat lämpötilaerot sekä tuulen aiheuttamat paine-erot
- ilmanvaihto on suunniteltu tarpeenmukaisesti ja energiatehokkaasti ottaen huomioon huonetilojen kuormitusmuutokset sekä tilojen ja tilaryhmien erilaiset käyttöajat

Kouluympäristössä on tilojen akustisilla ominaisuuksilla ja valaistuksella suuri merkitys sekä oppimiseen että viihtymiseen. Hyvä akustiikka ja hyvä valaistus ovat olennaisia myös esteetöntä ympäristöä suunniteltaessa.

Turvallisen kouluympäristön edellytyksiä on esitetty Tarveselvityksessä.

Vertaa liite 12.

4.4 Pitkäaikaiskestävyys

Pitkäaikaiskestävyydellä tarkoitetaan kestäviä ja riskittömiä rakenteita, rakennusosia, järjestelmiä ja materiaaleja. Päärakennerratkaisut ja -tyypit tulee suunnitella ja rakentaa siten, että kosteustekniset riskit ja rakennus-fysikaaliset ominaisuudet hallitaan.

Pitkäaikaiskestävyyteen kuuluu myös tekninen muuntojousto; tilat, aukotus, rakenteet ja taitejärjestelmät mahdollistavat luontevat muutokset tilojen käytössä sekä laajentamisen ja monikäytön.

Myös rakenteiden, rakennusosien, järjestelmien ja materiaalien korjattavuus ja uusittavuus on luontevaa ja taloudellisesti perusteltua.

Hyvä pitkäaikaiskestävyys vaikuttaa ylläpitokustannusten ohella myös turvallisuuteen ja terveellisyyteen.

Vertaa liite 12.

4.5 Energia ja ympäristö

Rakennuksen tavoitteena on mahdollisimman hyvä energiatehokkuus ja pieni energiankulutus. Saavutettavalle energiatehokkuudelle luodaan pohja rakennuksen massoittelulla, ulkoisten kuormitustekijöiden passiivisella eliminoinnilla, toimintojen sijoituksilla sekä vaipan aukotuksella.

Rakennuksen energiatehokkuus syntyy rakenteiden, ilmanvaihdon, lämmityksen, valaistuksen ja muun sähkönkäytön kokonaisuudesta. Hyvän lopputuloksen edellytyksenä on suunnitteluryhmän aktiivinen ja vuorovaikutteinen yhteistyö, jolloin tekniset ratkaisut sovitetaan luontevasti osaksi energiatehokasta arkkitehtuuria.

Kohteessa on syytä varautua lisääntyvään tuulisuuteen, sateisiin ja kosteuteen. Hankkeessa tulisi olla mahdollisuus lisätä uusiutuvan energian tuotantoa rakennuksen omaan käyttöön

Rakennus liitetään kaukolämpöön sekä sähköverkkoon.

Kaukolämpö sekä -jäähdytys sekä jätteen putkikuljetus on nyt suunnitelmissa esitetty tontin pohjoisreunaan. Putkille täytyy varata riittävän leveä johtokuja. Koulutontin jätteen putkikuljetuksen linjaus on nyt suunnitelmissa tontin rajalla (Envacin suunnitelma). Linjaus tulee siirtää tontin puolelle.

Vertaa liite 12.

4.6 Hoidettavuus

Kohteen pitkäaikaiskestävyyteen ja ylläpitokustannuksiin vaikutetaan myös tilojen ja ulko-alueiden sujuvalla ja tehokkaalla huollolla ja siivouksella. Ylläpidossa suurin menoerä on siivous, kun mukaan lasketaan myös käyttäjän tilat. Siivouksen sujuvuuteen vaikuttavat mm. helposti pudistettavat ja kestävät materiaalit, pölyä keräävien pintojen määrä, mahdollisuus käyttää siivoukskoneita, kuramatot ja ikkunoiden luonteva pesu. Ulkoalueiden käsittelyssä tulee ottaa huomioon lumien pudottaminen katoilta ja lumen varastointi. Viheralueet tulee myös voida huoltaa koneellisesti sekä kastella tarvittaessa.

Vertaa liite 12.

4.7 Tontin ja rakennuksen korkeusasema

Jätkäsaaren alueella noudatetaan vanhaa korkeusjärjestelmää NN (N43). Kilpailuehdotuksessa korkeusasemat tulee esittää tässä korkeusjärjestelmässä.

Koulun maantasokerroksen korkeusasemaksi on kaavailtu noin tasoa +6.(N43), mikä edellyttää täyttöä n. 3 m. Lähtökohtaisesti kellarikerroksen rakentamista ei suositella .

4.8 Laajuus ja rakennuskustannukset

Hankkeen ohjelma-ala on 5 000 ohm², jonka pohjalta laskettu bruttoalaennuste on 8 000 brm². *Vertaa Liite 1.*

Hankkeen rakennuskustannuksiksi on alustavasti arvioitu 26 000 000 M€ (alv 0%).

5. EHDOTUSTEN ARVOSTELUPERUSTEET

Palkintolautakunta tulee arvostelussaan painottamaan seuraavia seikkoja:

5.1 Kilpailun 1. vaihe

- edellytettyjen toiminnallisten ja opetuksellisten tavoitteiden täytyminen
- rakennuksen terveellisyyteen, pitkäaikaiskestävyyteen ja energiatehokkuuteen vaikuttavat tekniset ja toiminnalliset ratkaisut ja ideat
- arkkitehtoninen kokonaisote ja rakennuksen kaupunkikuvallinen laatu
- ratkaisun investointikustannukset

Arvioinnissa painotetaan ensisijaisesti kilpailuehdotuksen kokonaisuutta sekä koulurakennuksen arkkitehtonisten ja toiminnallisten tavoitteiden täyttymistä. Tekniset ratkaisut ovat aktiivinen osa ratkaisun kokonaisideaa.

Kilpailuehdotuksen kokonaisratkaisu on tärkeämpi kuin yksityiskohtien virheettömyys.

Palkintolautakunta teettää kilpailun 1. vaiheessa parhaimmiksi katsomistaan ehdotuksista teknistaloudellisen tarkastelun. Tämän jälkeen valitaan kilpailun 2. vaiheeseen jatkavat ehdotukset 3 - 5 kpl.

5.2 Kilpailun 2. vaihe

- esitettyjen toiminnallisten ja opetuksellisten tavoitteiden täytyminen
- ulko- ja sisätilojen viihtyisyys
- rakennuksen terveellisyyteen, pitkäaikaiskestävyyteen, kunnossapidettävyyteen ja hoidettavuuteen vaikuttavat tekniset ja toiminnalliset ratkaisut ja ideat
- suunnitteluratkaisun edellytykset tehokkaaseen energiankäyttöön. Keinot joilla nämä voidaan saavuttaa
- arkkitehtoninen kokonaisote ja rakennuksen kaupunkikuvallinen laatu

- tilankäytön tehokkuus (ohm²/hym², hym²/brm²)
- ratkaisun investointikustannukset

Arvioinnissa painotetaan ensisijaisesti kilpailuehdotuksen kokonaisuutta sekä koulurakennuksen arkkitehtonisten ja toiminnallisten tavoitteiden täyttymistä. Tekniset ratkaisut ovat aktiivinen osa ratkaisun kokonaisideaa.

Kilpailuehdotuksen kokonaisratkaisu on tärkeämpi kuin yksityiskohtien virheettömyys. Palkintolautakunta teettää kilpailun 2. vaiheessa päätöksenteon tueksi teknistaloudellisen tarkastelun.

6. EHDOTUKSEN LAADINTAOHJEET

Asiakirjat laaditaan suomeksi tai ruotsiksi.

6.1 Vaadittavat asiakirjat

kilpailuvaihe 1.

- 1) Istutus kaupunkirakennekarttaan 1:4000 (annettu pohja). Ote havainnollistavalta alueelta
- 2) Asemapiirros 1: 800
Asemapiirroksessa esitetään ja nimetään mittakaavaan soveltuvalla tarkkuudella koulun pihat, aktiviteetit, sisäänkäynnit, katokset, kasvillisuus sekä arvioinnin kannalta tärkeimmät korkeusasemat. Lisäksi esitetään pysäköinti sekä huollon ja jalankulun järjestelyt. Tontti ja lähikorttelit esitetään kevyesti varjostettuna, valo lounaasta 45°. (annettu pohja)
- 3) Pohjapiirrokset 1:400
Pohjapiirrokset esitetään jokaisesta kerroksesta, mahdollisesta tyyppikerroksesta kuitenkin vain yksi kerros. Pohjapiirrokset varustetaan korkeusmerkinnöin ja esitetään leikkauksien paikat. Pohjapiirroksiin merkitään tilojen ja tilaryhmien käyttötarkoitukset sekä mahdolliset muut käyttötarkoitusta selventävät merkinnät. Tilankäyttöideat voidaan esittää selostuksessa ja/tai kaavioina.
- 4) Esimerkki kotisolukuksi, kaavio
- 5) Julkisivut ja leikkaukset 1:400
Kilpailija esittää arvostelun kannalta tarpeelliset julkisivut ja leikkaukset korkeusmerkintöineen ja julkisivumateriaaleineen. Julkisivut esitetään kevyesti varjostettuina, valon tulokulma maanpintaan nähden 45°.
- 6) Perspektiivikuvat
Kilpailija kuvaa ehdotuksensa luonnetta kahdella perspektiivikuvalla, yksi sisäperspektiivi ja yksi ulkoperspektiivi, ehdotuksen kannalta keskeiseltä paikalta. Kuvia ei saa olla kahta enempää.
- 7) Alueen kaupunkikuvajulkisivu 1: 800 katsottuna etelästä pohjoiseen (annettu pohja)
Huom. kuvassa Bunkkeri on oletettu korotetuksi.
- 8) Selostus
Lyhyessä selostuksessa (2 A4) esitetään ratkaisun pääperiaatteet, ehdotuksen terveellisyys, pitkäaikaiskestävyyden ja energiatehokkuuden ja hoidettavuuden vaikuttavat tekijät sekä ehdotuksen laajuuslaskelma; hyötയാala hym², bruttoala br-m², arvioitu kerrosala (lukuun ei lasketa teknisiä tiloja) ja tilavuus m³.
- 9) Pienennökset
Plansseista (2 kpl) toimitetaan ehdotuksen mukana värilliset pienennökset A3-koossa. Lisäksi selostus ja laskelma koossa A4.

- 10) PDF-dokumentit
Ehdotukseen liitetään muistitikku, jossa on selostus ja laskelma sekä yhtenä PDF-tiedostona A3 koossa planssipienennökset. Tiedostoista on poistettava tekijän henkilöllisyyteen liittyvät tunnisteet.
- 11) Nimikuori
Vertaa kohta 6.3.

kilpailuvaihe 2.

Palkintolautakunta pidättää itsellään oikeuden tehdä ensimmäisen vaiheen arvioinnin perusteella tarpeellisia muutoksia kilpailun aikatauluun ja toisessa vaiheessa vaadittuihin asiakirjoihin.

- 1) Istutus kaupunkirakennekarttaan 1:4000 (annettu pohja). Ote havainnollistavalta alueelta
- 2) Asemapiirros 1: 400
Asemapiirroksessa esitetään ja nimetään koulun pihat aktiviteetteineen, sisäänkäynnit, katokset, mahdolliset ylläpito-, jätehuolto- ja energiajärjestelmät, puut ja viheralueet sekä arvioinnin kannalta tärkeimmät korkeusasemat. Lisäksi esitetään autopaikat, pyöräpaikat sekä huoltoliikenteen ja jalankulun järjestelyt. Tontti ja lähikorttelit esitetään kevyesti varjostettuna, valo lounaasta 45°. (annettu pohja)
- 3) Pohjapiirrokset 1:200
Pohjapiirrokset esitetään jokaisesta kerroksesta, varustetaan korkeusmerkinnöin ja esitetään leikkauksien paikat sekä ehdotettu paloaluejako. Pohjapiirroksiin merkitään tilojen ja tilaryhmien käyttötarkoitukset sekä mahdolliset muut käyttötarkoitusta selventävät merkinnät. Tilankäyttöideat esitetään kaavioina.
- 4) Esimerkki/esimerkkejä kotisoluksi, kaavio
- 5) Julkisivut ja leikkaukset 1:200
Esitetään kaikki pääjulkisivut ja leikkaukset korkeusmerkintöineen ja julkisivumateriaaleineen. Julkisivut esitetään kevyesti varjostettuina, valon tulokulma maanpintaan nähden 45°.
- 6) Perspektiivikuvat
Kilpailija kuvaa ehdotuksensa luonnetta 2-4 perspektiivikuvalla.
- 7) Pienoismalli 1:500
Pienoismalli rajataan kilpailualueen rajan mukaisesti. Järjestäjällä on alueesta ympäristömalli, johon kilpailijan pienoismalli upotetaan sitä arvosteltaessa. Pienoismallin pohjan korkeusasema on +/- 0,00 metriä koordinaatistossa N43.
- 8) Alueen kaupunkikuvajulkisivu 1:800 katsottuna etelästä pohjoiseen (annettu pohja).
Huom. kuvassa Bunkkeri on oletettu korotetuksi.
- 9) Tilaohjelman vertailu
Tilaohjelman vertailu tehdään hyötyaloina hym2 kilpailuasiakirjoissa olevalle lomakkeelle.
- 10) Selostus ja laajuuslaskelma
Selostuksessa (4 A4) esitetään arkkitehti-, rakenne- ja LVISA-suunnitelmien pääperiaatteet, tärkeimpien rakenneosien rakennetyypit sekä kuvataan ehdotuksen terveellisyteen, pitkäaikaiskestävyyteen, energiatehokkuuteen ja hoidettavuuteen vaikuttavat tekijät (vertaa liite 12).

Lisäksi esitetään ehdotuksen laajuuslaskelma; hyötyala hym^2 , bruttoala br-m^2 , teknisten tilojen huoneala hum^2 , liikennetilojen (aulat, käytävät, portaat, tuulikaapit)

huoneala m^2 sekä arvioitu kerrosala (lukuun ei lasketa teknisiä tiloja) ja tilavuus m^3 .

- 11) Pienennökset
Plansseista toimitetaan ehdotuksen mukana värilliset pienennökset A3-koossa. Lisäksi selostus, laskelma ja tilaohjelmavertailu koossa A4.
- 12) PDF-dokumentit
Ehdotukseen liitetään muistitikku, jossa on selostus, laskelma ja tilaohjelmavertailu sekä yhtenä PDF-tiedostona A3 koossa planssipienennökset. Tiedostoista on poistettava tekijän henkilöllisyyteen liittyvät tunnisteet.
- 13) Nimikuori
Vertaa kohta 6.3.

6.2 Piirustusten esitystapa

kilpailuvaihe 1.

Kaikki materiaali kiinnitetään kahdelle (2) pystysuuntaiselle A1 kokoiselle (594 mm x 841 mm) jäykälle alustalle, jota ei saa päällystää muovilla. Selostus taitetaan osaksi plansseja.

6.3 Kilpailusalaisuus

Kilpailu on salainen.

Kilpailuehdotuksen jokainen asiakirja on varustettava nimimerkillä ja PDF-tiedostoista on poistettava tekijän henkilöllisyyteen liittyvät tunnisteet.

Kilpailuehdotuksen mukana on sekä 1. että 2. vaiheessa lähetettävä suljettu ja nimimerkillä varustettu, läpinäkymätön kirjekuori, jonka sisällä on ehdotuksen nimimerkki sekä tekijän nimi, osoite, sähköpostiosoite ja puhelinnumero. Lisäksi tulee ilmoittaa, kenellä on kilpailuehdotuksen tekijänoikeus ja ketkä ovat avustajia. Jos tekijät ilmoittavat yrityksensä nimen, tullaan yrityksen nimi julkaisemaan tekijän nimen yhteydessä.

Kilpailun 2. vaiheessa ilmoitetaan lisäksi avustaneiden asiantuntijoiden nimi, osoite, sähköpostiosoite ja puhelinnumero.

Kilpailun sihteeri toimittaa jatkosuunnitteluohjeet toiseen vaiheeseen valituille suunnittelijoille. Myös toinen vaihe on salainen.

Nimikuoret avataan palkintolautakunnan pöytäkirjan allekirjoittamisen jälkeen.

6.4 Kilpailuehdotusten sisäänjätö

kilpailuvaihe 1.

Kilpailun ensimmäisen vaihe päättyy 21.04.2015. Kilpailuehdotukset on toimitettava 21.04.2015 klo 15.00 mennessä Tilakeskuksen asiakaspalveluun osoitteeseen:

Kiinteistövirasto

Tilakeskuksen asiakaspalvelu, 3. kerros

Sörnäistenkatu 1

PL 2213, 00099 Helsingin kaupunki

tai jätettävä todistettavasti **viimeistään saman päivän aikana** postin tai muun kuljetuslaitoksen kuljetettavaksi em. osoitteeseen.

Lähetyksen päälle on merkittävä: "Jätkäsaaren peruskoulu ja Busholmens grundskola " sekä tekijän nimimerkki.

Kilpailijan on ehdottomasti varmistettava, että **lähetyksen päällä on postin tai muun kuljetuslaitoksen merkintä sisäänjätöhetkestä.**

Saapuneiden ehdotusten nimimerkit julkaistaan arkkitehtikilpailun verkkosivuilla.

LIITTEET

- 1) Jätkäsaaren peruskoulu ja Busholmens grundskola, tarveselvitys ja tilaohjelma (pdf)
- 2) Jätkäsaari Osayleiskaava Selostus, Helsingin kaupunkisuunnitteluviraston julkaisuja 2008:3 (pdf)
- 3) Jätkäsaarenkallion ja Hietasaaren asemakaava ja asemakaavan muutos, 2009, piirustus nro 11770 Osa 1, 1:1000 sekä selostus (pdf)
- 4) Jätkäsaaren 3 D malli (pdf, psd, skp)
- 5) ilmanäkymät etelä, länsi, pohjoinen ja itä (jpg)
- 6) Jätkäsaaren kaupunkirakennekartta 1:4000 (pdf, dwg)
- 7) asemapiirustus / kilpailualueen sijaintikartta ja kilpailualueen rajaus 1: 800 (pdf, dwg, dgn)
- 8) kaupunkikuvajulkisivu 1:800 etelästä pohjoiseen (pdf, dwg, dgn)
- 9) alueeseen liittyvät katusuunnitelmat, joissa myös kunnallistekniikan ja jätehuollon johdot (pdf)
- 10) alueen säätilatiedot
 - 10.a Jätkäsaaren tuuliolosuhteet, WSP Finland Oy (pdf)
 - 10.b Ilmatieteen laitos; Kaisaniemen alueen lämpötila, sademäärä, lumi ja aurinkotunnit (pdf)
- 11) tilaohjelman vertailulomake (2. vaihe), (excel, suojattu)
- 12) arvioinnin näkökulmia (pdf)