



Tampereen Konservatoriotalon Säätiö

Musiikkiakatemiatalon laajennus

Yleisen arkkitehtuurikilpailun arvostelupöytäkirja

Musiikkiakatemiatalon laajennus – yleinen arkkitehtuurikilpailu

1. Kilpailun järjestäminen

1.1 Kilpailun järjestäjä, tarkoitus ja luonne

Yleisen arkkitehtuurikilpailun järjestäjä on Tampereen Konservatoriotalon Säätiö. Kilpailun tarkoituksena on löytää Konservatoriotalon laajennuksen toteuttamiseksi ainutlaatuisen Pyyntikien kaupunkiympäristöön sopiva, arkkitehtonisesti korkeatasoinen ratkaisu, jossa esteettiset, toiminnalliset ja teknis-taloudelliset sekä kestävä kehityksen tavoitteet on ratkaistu tasapainoisesti.

1.2 Kilpailun osallistujat

Kilpailuun osallistujilta tai osallistujaryhmän joltakin jäseneltä edellytettiin oikeutta harjoittaa arkkitehdin ammattia omassa maassaan.

1.3 Palkinnot ja lunastukset

Palkintoina jaettiin yhteensä 80 000 euroa palkintolautakunnan yksimielisellä päätöksellä seuraavasti:

- I palkinto 40 000 euroa
- II palkinto 25 000 euroa
- III palkinto 15 000 euroa

Tämän lisäksi päätettiin jakaa neljä kunniamainintaa.

1.4 Palkintolautakunta

Palkintolautakuntaan kuuluvat Tampereen Konservatoriotalon Säätiön nimeäminä:

- Lauri Rantala, palkintolautakunnan pj., Tampereen Konservatoriotalon Säätiön isännöitsijä
- Anneli Ranta, Tampereen Konservatoriotalon Säätiön hallituksen vpj.
- Mikko Luoto, Tampereen ammattikorkeakoulun edustaja, arkkitehti SAFA
- Taina Myllyharju, museonjohtaja, Tampereen taidemuseo

Tampereen kaupungin nimeämänä

- Eija Muttonen-Mattila, rakennustarkastaja, arkkitehti

Suomen Arkkitehtiliiton kilpailutoimikunnan nimeäminä:

- Ilmari Lahdelma, arkkitehti SAFA
- Tuomas Silvennoinen, arkkitehti SAFA

Palkintolautakunnan sihteerinä toimii Tampereen konservatorion tiedottaja Tarja Reijonen.

Suomen Arkkitehtiliiton kilpailusääntöjen mukaisia ammattijäseniä palkintolautakunnassa ovat Ilmari Lahdelma, Tuomas Silvennoinen, Mikko Luoto ja Eija Muttonen-Mattila.

1.5 Kilpailun säännöt ja kilpailuohjelman hyväksyminen

Kilpailussa noudatettiin kilpailuohjelmaa sekä Suomen Arkkitehtiliiton (SAFA) kilpailusääntöjä.

1.6 Kilpailun vaiheet

Kilpailu alkoi 20.11.2013 ja päättyi 28.3.2014, mihin mennessä kilpailuehdotukset tuli toimittaa tai postittaa kilpailun järjestäjälle.

Kilpailupaikalla järjestettiin tutustumiskäynti 12.12.2013.

Kilpailijoilla oli oikeus esittää kilpailuohjelmaa koskevia kysymyksiä 15.1.2014 mennessä. Määräajassa esitettiin yhteensä 21 kysymystä, joihin palkintolautakunta antoi vastaukset 15.1.2014 kilpailun Internet-sivulla www.tampereenmusiikkiakatemia.fi.

1.7 Kilpailuehdotusten saapuminen

Kilpailun päättymisaikaan mennessä toimitettiin tai jätettiin postin kuljetettavaksi 114 kilpailuehdotusta.

1 #Red	25 Cover	50 Kiviterä
2 A B A C A	26 Crescendo (1)	51 Kliketi-klak
3 A Triumf	27 Crescendo (2)	52 Kolmisointu
4 Accademia alla scala	28 Crevasse	53 Kompositio
5 Accordo	29 Da capo	54 Komppi (1)
6 Acorde	30 Det sjungande trädet	55 Komppi (2)
7 Akordi	31 Diesis	56 Kukkopilli
8 Aksentti	32 Diminuendo	57 Kukunor ja Kalahari
9 Al fine	33 Duetto	58 Kulmilla
10 Ansatsi (1)	34 Encore	59 Kurttu
11 Ansatsi (2)	35 Ensemble	60 Lumikko
12 Areena	36 Foni	61 Ma non tanto
13 Atelier de le musique	37 Foot print	62 Manda
14 Basso continuo	38 Furioso	63 Moby
15 Biitti	39 Harju	64 Musaa nääs
16 Blue notes	40 Harjun huminaa	65 Music box dancer
17 Brass	41 Helmi	66 Musica translucens
18 Brick and ivory	42 Helmoissa	67 Muusa
19 Cadenza	43 Intervalli	68 Nissi
20 Chimes	44 Jin & Jang	69 Notko
21 Chorus	45 Kajastus	70 Nysse
22 Coda	46 Kantele	71 Oboe
23 Continuo	47 Kertosäe	72 Opus 47
24 Cor	48 Kide	
	49 Kieku ja kaiku	

73 Overture	87 Rotvalli	102 Thing
74 Palasokeri	88 Scorredo	103 Tre Rouleur
75 Partituuri	89 Seitti	104 Trilli
76 Pihalla	90 Selvät sävelet	105 Vaski (1)
77 Pino	91 Sensa	106 Vaski (2)
78 Pizzicato	92 Silmu	107 Viuhka
79 Porkkana ja nauris	93 Soidinpuu	108 Vivace
80 Puutimantti	94 Soittorasias	109 Vivaldi
81 Pyyntikin kannel	95 Sormitus	110 White box
82 Pyyntikin sola	96 Staccato	111 Yhden aikaan aamulla
83 Railo	97 Suomi	112 Yhtäpuuta
84 Relevé	98 Suukappale	113 Ylärekisteri
85 Rievä	99 Synkooppi	114 Ääninen
86 Rinnakkain	100 Talla	
	101 Tempo	

1.8 Palkintolautakunnan kokoukset

Palkintolautakunta kokoontui viisi kertaa: 10.1.2014, 7.4. 2014, 8.5.2014, 19.5.2014 ja 2.6.2014

2. Kilpailun tausta

2.1 Yleistä

Tampereen Konservatoriotalon Säätiö ylläpitää ja vuokraa konservatoriotaloa Tampereen konservatorion ja Tampereen ammattikorkeakoulun käyttöön.

Musiikkiakatemiatalossa tullaan laajennusosan valmistuttua antamaan musiikkialan opetusta musiikkileikkikoulusta aina ammatilliseen peruskoulutukseen ja korkea-asteen koulutukseen asti sekä tanssin opetusta tanssileikkikoulusta ammatilliseen peruskoulutukseen asti. Oppilaiden ja opiskelijoiden kokonaismäärä on vuonna 2013 n. 1600. Päätoimista henkilökuntaa TAMK Musiikissa ja Tampereen konservatoriossa työskentelee noin 110 henkilöä.

Tanssin tilojen yhdistäminen musiikin opetuksessa käytettäviin tiloihin synnyttää pedagogisia synergiaetuja ja tekee nykyistä paremmin mahdolliseksi taiteitten välisen vuorovaikutuksen mm. musiikkiteatterin alueella.

Konserttisali-tiloista on yleisesti Tampereella jatkuva pula ja Tampereen Musiikkiakatemian esitystoimintaa varten on jouduttu vuokraamaan salitiloja Konservatoriotalon ulkopuolelta. Laajennusosa tuo tähän ongelmaan ratkaisun uuden konserttisalin ja ”black boxin” kautta.

2.2 Lähtötilanne

Tampereen konservatorio ja Tampereen ammattikorkeakoulun musiikin koulutusohjelma joutuvat nykyisessä Konservatoriotalossa toimimisen lisäksi vuokraamaan tiloja eri puolilta Tamperetta voidakseen toteuttaa opetus- ja koulutustehtävänsä, muun muassa kaikki tanssitilat sijaitsevat erillisissä

vuokratiloissa. Toiminnan keskittäminen Pyyrikintorin laidalle on paitsi Tampereen Musiikkiakatemia -nimikkeen alla tapahtuva koulutuspoliittinen ratkaisu, myös osa Pyyrikintorin alueen yleistä kehittämistä, jossa merkittävänä toimijoina ovat Konservatorion ja TAMK Musiikin lisäksi Tampereen Taidemuseo ja Tampereen lyseo.

2.3 Kilpailualue ja lähiympäristö

Kilpailualue sijaitsee Tampereen kaupungissa Pyyrikintorin laidalla Tampereen Konservatoriotalon Säätiön hallitsemalla tontilla. Tontti sijaitsee Pyyrikin harjun kupeessa puu- ja kivirakenteisten kerrostalojen hallitsemalla alueella, joka on muutamia poikkeuksia lukuun ottamatta rakennettu 1900-luvun alkupuolella.

Nykyisen konservatoriotalon ympärillä on rehevää kasvillisuutta ja uudisrakennuksen suunnittelualueella on nykyisin konservatoriotalossa asioiville parkkitilaa. Tonttia leimaa sen sijainti Pyyrikin harjun juurella ja harjun kohoaminen alkaa tontin kohdalta niin, että nykyisessä rakennuksessa on toteutettu tyypillinen rinneratkaisu, jossa pohjakerros on osittain maanpinnan alapuolella rakennuksen takaosasta.

3. Kilpailun tavoitteet ja arvosteluperusteet

3.1 Kilpailun tavoitteet

Uudisrakennuksessa tuli ottaa huomioon ennen kaikkea toiminnan vaatimukset, mutta sallia myös kohtuullinen muunneltavuus toiminnan luonteen mahdollisesti muuttuessa ajan myötä. Myös nykyisen konservatoriotalon muunneltavuusmahdollisuudet tuli huomioida ja hyödyntää.

Tarkoituksena on, että uudesta ja vanhasta konservatoriotalosta tulisi toiminnallinen kokonaisuus, jossa musiikin ja tanssin opetus- ja esitystoiminta nivoutuvat sujuvasti toisiinsa kuitenkin niin, että kaikilla toiminnoilla on mahdollisuus keskittyä rauhassa toimintaan.

3.2 Kilpailun arvosteluperiaatteet

Palkintolautakunta painotti arvostelussaan seuraavia seikkoja:

- Suunnitteluratkaisun kokonaisote ja arkkitehtuurin vaikuttavuus
- Laajennuksen luonteva liittyminen ainutlaatuiseseen kaupunkiympäristöön ja sen arvojen huomioiminen
- Oppilaitoskokonaisuuden toimivuus sekä laajennukselle asetettujen toiminnallisten tavoitteiden toteutuminen.
- Ratkaisun toteuttamiskelpoisuus ja esteettisten, toiminnallisten, teknis-taloudellisten ja kestävän kehityksen tavoitteiden tasapainoinen ratkaiseminen

Kokonaisratkaisun ansioita ja kehityskelpoisuutta pidettiin tärkeämpinä kuin osaratkaisujen tai yksityiskohtien virheettömyyttä.

4. Yleisarvostelu

4.1 Yleistä

Kilpailuun saapui 114 ehdotusta, kaikki hyväksyttiin arvosteltavaksi. Ehdotukset olivat muutamaa harvaa lukuun ottamatta kilpailuohjelman edellyttämällä tavalla huolellisesti tutkittuja. Ehdotusten kirjo oli lähtökohdan rajoittuneisuuden huomioiden hyvinkin laaja ja tarjosi tarkasteltavaksi monia vaihtoehtoja laajennuksen sijoittumisen, arkkitehtonisen luonteen ja toiminnallisen ratkaisun osalta. Kilpailun yleistaso oli erinomainen, kilpailu antaa hyvät lähtökohdat jatkosuunnittelulle ja rakentamiselle.

4.2 Kaupunkikuva

Kaupunkikuvallisesti kilpailutehtävä oli erityisen vaativa. Laajennuksen sijoittuminen samalle tontille kiinteästi olemassa olevan konservatoriorakennuksen kanssa on ohjannut odotetun vahvasti suunnittelua. Ympäröivä, vanha ja erikokoisista rakennuksista koostuva lähiympäristö edellytti erityisen tarkkaa paneutumista kaupunkikuvallisiin ratkaisuihin.

Pääosa ehdotuksista sijoittui Pyynikintorilta katsottuna nykyisen konservatoriorakennuksen taakse. Olennaiseksi kaupunkikuvalliseksi asiaksi nousi sopiva mittakaava suhteessa Pyynikinharjun puoleisiin pieniin asuinrakennuksiin ja luontevan liittymän, sopivan rauhallisen taustan muodostaminen konservatoriorakennukselle.

Parhaimmissa ehdotuksissa oli tiloja sopivasti maan alle sijoittamalla tavoitettu oikea, kaupunkikuvallisesti luonteva mittakaava koko laajennukselle. Parhaimmistossa yhdistyi hyvään mittakaavaan myös elävän, rakennuksen toiminnasta kertovan ikkuna-aukotuksen jakaminen kaikkiin katujulkisivuihin.

Kilpailu osoitti, että yksi toimiva ratkaisu kaupunkikuvallisen kokonaisuuden saavuttamiseksi oli konservatoriorakennuksen materiaalien käyttö laajennuksessa. Luonteva samankaltaisten materiaalien käyttö kummassakin rakennuksessa yhdistettynä mittakaavalliseen samankaltaisuuteen oli varma, toimiva ratkaisu. Konservatoriorakennuksen voimakas, aikaansa sidottu muotokieli antoi mahdollisuuden myös kontrastisten kokonaisuuksien muodostamiseen. Aivan uudenlainen materiaalimaailma osoittautui mahdolliseksi, jos sen yhdisti kaupunkikuvallisesti sopivaan mittakaavaan tai selkeästi ympärilleen tilaa antavaan selkeään, kappalemaiseen ratkaisuun.

Vaikeimman lähtökohdan olivat valinneet kilpailijat, jotka tekivät yksinkertaisen kappalemaisen rakennuksen, joka rajoittui kaikilta kolmelta suunnalta katuun. Ratkaisu oli paikalle selkeästi kaupunkikuvallisesti liian suuri.

Melko vähäinen määrä ehdotuksia esitti laajennuksen rakentamista konservatoriorakennuksen Pyynikintorin puoleiselle sivustalle. Näissä ehdotuksissa esitettiin uuden pääsisäänkäynnin rakentamista olemassa olevan eteen. Kaikissa näissä ehdotuksissa konservatoriorakennuksen rooli kokonaisuuden osana oli epävarma ja ristiriitainen. Parhaimmat Pyynikintorin puolelle rakennetut julkisivut näyttivät konservatoriorakennuksen uuden aulan taustalla torille asti.

Tiiviistä lähtökohdasta huolimatta joissakin ehdotuksissa oli onnistuttu jättämään tontille myös pihaa. Luontevimmissa ratkaisuissa piha sijoittui konservatoriorakennuksen ja laajennuksen väliin luoden miellyttävän harjun suuntaan avautuvan ulko-oleskelutilan. Kaupunkikuvallisesti pihat olivat ympäristöä rikastuttavia, mutta useissa pihallisissa ehdotuksissa itse rakennus sijoittui ahtaan oloisesti tontille.

Rakennuksen toiminnan näyttäminen katutilaan on kaupunkikuvallisesti hyvä ratkaisu. Onnistuneimmin tämä musiikki- ja opiskeluympäristön näyttäminen tapahtui laajennuksen aulatilojen avautumisena kadulle.

4.3 Arkkitehtoninen kokonaisuus

Tuleva musiikkiakatemian talo on yhtä aikaa konserttitila ja koulurakennus. Tämän aavistuksen kaksijakoisen lähtökohdan tulisi näkyä myös rakennuksen ilmeessä. Parhaissa ehdotuksissa on yhdistetty luontevasti musiikkitalan ylevyys ja koulurakennuksen asiallisuus. Tämä on useimmin tehty yhdistämällä sopivaan, maltilliseen mittakaavaan joitakin arkkitehtonisia, tilallisia kohokohtia. Ehdotusten kirjo edustaa kutakuinkin kaikkia ajanmukaisia arkkitehtuurisuuntauksia. Muodonannollisesti ja materiaalivalinnoilla sekä tilallisin keinoin on luotu arkkitehtonisesti mielenkiintoisia kokonaisuuksia. Tiivis rakennuspaikka on ilmeisesti hillinnyt laajojen vapaiden muotojen käyttöä, mutta taitteinen, veistoksellinen muotokieli konservatoriorakennuksen vieressä on antanut hyvät lähtökohdat mielenkiintoisen kokonaisuuden syntyyn. Pyramidimaiset, reunoilta matalat laajennuskappaleet ovat yksinkertaisuudessaan mielenkiintoisia, mutta saavat aikaan vaikeasti käytettäviä sisätiloja.

Tummasävyiset tiilijulkisivut osoittautuivat parhaaksi valinnaksi eheän arkkitehtonisen kokonaisuuden aikaansaamisessa. Toisaalta uudenlaiset materiaalit, valoa eri tavoin läpäisevät pinnat ja perforoidut metallilevyt sekä tiili- tai metallisäleet ovat tuoneet ainutkertaista ilmettä laajennuksen ulkohahmoon.

Arkkitehtonisesti luontevimpia ovat ratkaisut, joissa konservatoriorakennus ja laajennus asettuvat selkeästi rinnakkain kokonaisuuden osiksi. Ratkaisut, joissa laajennus kiertyy pitemmälle konservatoriorakennuksen ympärille ja ylikin ovat kokonaisuuksina liian epämääräisiä.

Konservatoriorakennuksen ja laajennuksen väliin sijoitettu, kerroksia yhdistävä aula yhdessä pääaulasta johdetun reitin kanssa ovat arkkitehtonisesti keskeisiä sisätiloja pääosassa ehdotuksia. Lasikatteinen aula, tilallisesti mielenkiintoisesti sijoitetut portaat ja luiskat muodostavat parhaissa ehdotuksissa kokonaisuuden, joka luonnehtii luovalla tavalla tilojen ilmettä. Pääosa sisäperspektiiveistä on nimenomaan aulasta, ratkaisu kertoo kilpailijoiden käsittäneen aulat nimenomaan kokonaisuuden keskeisiksi tiloiksi.

Uuden konserttisalin arkkitehtuuri ei ole merkittävässä asemassa kovinkaan monessa ehdotuksessa. Pääasiassa kilpailijat ovat leikkauspiirustuksissa esittäneet salin perusmitoitusta. Arkkitehtonisesti mieleenpainuvia ratkaisuja ovat ratkaisut, joissa uuden konserttisalin toiminta näkyy aulan puolelle ja salin ulkohahmo on nähtävissä aulasta.

4.4 Toiminnallisuus

Toiminnallisesti arkkitehtuurikilpailun tehtävä on ollut erittäin haastava. Olemassa olevan konservatoriorakennuksen moneen eri tasoon sijoitetut toiminnot ja sokkeloisuus ovat edellyttäneet kilpailijoilta paneutumista toiminnalliseen suunnitteluun. Parhaimmissa ehdotuksissa on onnistuneesti luotu sujuva ja ilmeikäs yhteys pääaulasta laajennusosaan. Yksinkertaisimmillaan tämä on tarkoittanut uuden konserttisalin pääovien sijoittumista aulatasoon.

Kaikissa ehdotuksissa pääsisäänkäynti rakennukseen on säilytetty paikallaan, joissakin töissä sitä on kuitenkin muutettu sopivammaksi uuteen muodostettavaan kokonaisuuteen. Kilpailu on osoittanut, että päätulosuunnan säilyttäminen ennallaan on oikea ratkaisu, koska kulku laajennukseen on johdettavissa nykyisestä

tuloaulasta. Kahden erillisen sisäänkäynnin todettiin johtavan toiminnallisesti sekaviin ratkaisuihin.

Palkintolautakunta tutki ison musiikkisalin akustista ratkaisua lähinnä arvioimalla salin kokoa ja muotoa. Parhaimmissa ehdotuksissa huolellinen salisuunnittelu on antanut hyvät lähtökohdat salin akustiikan kehittämiseksi jatkossa.

Parhaimmissa ehdotuksissa tilaryhmät ovat löytäneet luontevan paikan suhteessa toisiin toimintoihin ja keskeisiin kulkuväyliin. Parhaimmissa ratkaisuissa tilaryhmien tilat sijaitsevat samassa kerroksessa tilaryhmää yhdistävän oman yhteisen aulan ympärillä. Oleelliseksi asiaksi kilpailussa, jossa on jouduttu sijoittamaan tiloja maan alle, on osoittautunut työtilojen luonnonvalon saanti. Parhaimmissa ehdotuksissa työtiloihin on saatu suora ulkoyhteys tai luonnonvaloa korkean aulan kautta.

Musiikkileikkikoulun tilat edellyttävät erillistä sisäänkäyntiä. Parhaimmissa ehdotuksissa musiikkileikkikoulun tilat sijaitsevat luontevasti hyvien sisäyhteyksien äärellä ja samalla ovat helposti saavutettavissa ulkoa.

Uusien salitilojen huolto on ahtaalla tontilla ollut hankala toteuttaa. Parhaissa ehdotuksissa huollolle on kuitenkin löytynyt toimivat yhteydet ympäröiviltä kaduilta suoraan salien takaosiin.

Kilpailu on osoittanut tekijöiden ennakoimattoman kekseliäisyyden pysäköintiratkaisujen löytämisessä. Ramppi pysäköintitiloihin on johdettu eri ehdotuksissa kaikista suunnista ja konservatoriorakennuksen ympäriltä.

Pysäköintitilat sijoittuvat eri ehdotuksissa kaikille mahdollisille tasoille, toimintatilojen ylä- ja alapuolelle. Eräissä ratkaisuissa on päädytty autohissiin tai vaakasuuntaiseen autosiirtimeen. Luontevimmaksi ratkaisuksi on kuitenkin osoittautunut lyhyen rampin päässä, vähän maan alla sijaitsevat autopaikat. Parhaimmissa ratkaisuissa kahteen autohallitasoon ajetaan kumpaankin suoraan katutasosta.

4.5 Toteuttamiskelpoisuus, tekniset ratkaisut

Kilpailuehdotukset ovat pääosin toteutuskelpoisia, rakenteellisesti asiallisia ratkaisuja. Vaikeasti toteutettavia rakenteita ovat osittain toistensa päälle sijoitetut massakappaleet ja uuden konserttisalin eräät seinärakenteet. Rakentaminen edellyttää kaikissa tapauksissa maan alle rakentamista. Maaperä on ilmeisen otollinen maan alle rakentamiselle, mutta kovin syvälle mennessä edellytetään erityisrakenteita.

Monessa ehdotuksessa konservatoriorakennus ja laajennus on yhdistetty laajalla lasikatteisella aulalla. Ratkaisu on komea, mutta teknisesti haasteellinen. Kilpailu on osoittanut, että luonnonvaloa on johdettavissa keskeiseen aulaan ilman laajoja lasikatteitakin.

Kilpailussa esiintyi jonkun verran ratkaisuja, joissa valittu julkisivumateriaali kiertyy myös vinolle kattopinnalle. Ratkaisu edellyttäisi erityisen hyvää suunnittelua. Ehdotusten laajuudet vaihtelevat ilmeisen paljon. Parhaissa ehdotuksissa on saavutettu ilmeikästä, miellyttävää arkkitehtuuria turhaa tilojen ylimitoitusta välttäen. Parhaimmiksi katsotuista ehdotuksista tehtiin kustannus- ja laajuusvertailut päätöksenteon tueksi.

4.6 Ehdotusten jako luokkiin

Palkinto- ja yläluokka (16)

A B A C A
Accordo
Acorde
Biitti
Brick and Ivory
Coda
Cover
Det sjungande trädets
Diesis
Ensemble
Foni
Jin & Jang
Kajastus
Silmu
Staccato
Vaski 1

Keskiluokka (65)

#Red
A Triumpf
Accademia alla scala
Akordi
Aksentti
Al fine
Ansatsi 1
Atelier de la Musique
Blue notes
Brass
Chorus
Continuo
Cor
Crescendo 1
Da capo
Dimiduendo
Duetto
Encore
Harju

Harjun huminaa
Helmi
Helmoissa
Intervalli
Kertosäe
Kieku ja Kaiku
Kolmisointu
Komppi 2
Kukkopilli
Kukunor ja Kalahari
Kulmilla
Lumikko
Ma non tanto
Moby
Music box dancers
Nissi
Notko
Nysse
Oboe
Opus 47
Palasokeri
Pihalla
Pino
Pizzicato
Porkkana ja Nauris
Pyynikin sola
Railo
Rievä
Rinnakkain
Seitti
Selvät sävelet
Sensa
Soidinpuu
Soittorasias
Sormitus
Suomu
Suukappale
Synkooppi
Talla
Thing
Tre Rouleur
Trilli

Vaski 2
Viuhka
Vivace
Yhden aikaan
aamulla

Alaluokka (33 kpl)

Ansatsi 2
Areena
Basso continuo
Cadenza
Chimes
Crescendo 2
Crevasse
Footprint
Furioso
Kantele
Kide
Kiviterä
Kliketi-klak
Kompositio
Komppi 1
Kurttu
Manda
Musaa nääs
Musica translucens
Muusa
Overture
Partituuri
Puutimantti
Pyynikin kannel
Relevé
Rotvalli
Scorredo
Tempo
Vivaldi
Yhtäpuuta
Ylärekisteri
White box
Ääninen

5. Ehdotuskohtainen arvostelu

5.1 Palkinto- ja yläluokka (16 kpl)

A B A C A

Ehdotus koostuu kevyesti tontille sijoittuvista rakennusvolyymeista. Suunnitelman yleisvaikutelma on raikas ja irtonainen sisältäen useita jatkokehittelyn kannalta lupaavia elementtejä.

Suunnitelma sisältää melko paljon maanalaisia tiloja mutta yhteydet eri toimintojen välillä on ratkaistu taitavasti.

Musiikkileikkikoulu sijoittuu ehdotuksessa salin yläpuolelle, erilliseen rakennukseen, jonka tilankäyttö on esitetty viitteellisesti.

Ajoluiska maanalaisen pysäköintiin on sijoitettu Ammattikoulunkadun varteen, kaupunkikuvallisesti haasteelliseen paikkaan.

Rakennuksen ylimpään kerrokseen sijoitettu tanssisali on ajatuksena komea mutta ratkaisua tulisi edelleen kehittää toiminnan kannalta käytännöllisempään suuntaan mm. aurinkokuorma ja peilisalin vaatimukset huomioiden.

Accordo

Tyylikäs ja päätoimintojen osalta toimiva ehdotus. Suunnitelma sopeutuu vanhaan päärakennukseen sulavasti; melkein pä kuivakkaasti ilman vastakkainasettelua uuden ja vanhan rakennusosan välillä. Ehdotus osoittaa kuinka julkisivujen selkeällä sommittelulla ja niukalla materiaalipaletilla saavutetaan kaupunkikuvallisesti harmoninen kokonaisuus. Julkisivujen laajojen lasipintojen arkkitehtoninen ilme jää ehdotuksessa osin arvoitukseksi. Samoin ehdotuksen arviointia vaikeuttivat toiminnallisesti olennaisten tilojen kuten pysäköinnin ja pääsalin huollon puuttuminen suunnitelmista. Puutteet olisivat kuitenkin ratkaistavissa ehdotuksessa esitettyjen periaatteiden puitteissa.

Acorde

Ehdotus perustuu ajatukseen ulkopihasta, joka sijoittuu vanhan päärakennuksen ja laajennusosan väliin. Ratkaisun avulla saavutetaan havainnekuvassa esitetty, houkutteleva, linnanpihan kaltainen näkymä. Sisäpihaan perustuva ratkaisu kuitenkin kuristaa toiminnan kannalta tärkeän yhteyden vanhan aulan ja uusien salien välillä turhan kapeaksi.

Musiikkileikkikoulun tiloille on järjestetty oma sisäänkäynti mutta aulatilat jäävät pieniksi ja musiikkisalien huolto on osoitettu hoidettavaksi samasta sisäänkäynnistä mikä voi olla toiminnallisesti hankala ratkaisu.

Opetustilojen hillittyä monimuotoisuutta pidettiin hyvänä ja luovuutta edistävänä mutta kokonaissommitelmaa hieman väkimmäisenä. Rikkaasti artikuloidut, keraamisilla laatoilla verhoillut julkisivut jäävät hivenen irrallisiksi punatiilisestä jalustaosasta.

Biitti

Suunnitelman toiminnallinen ratkaisu on monilta osin lähes täydellinen. Käynti saliin on esimerkillinen salin liittyessä hienosti aulatilaa, jota käytetään myös ruokalana.

Ehdotuksen päähavainnekuva on esitetty etelästä, Minnan Canthin kadun suunnasta, jossa rakennuksen mittakaava onkin ympäristöä kauniilla tavalla huomioiva. Sen sijaan rakennuksen verrattain korkeat Ammattikoulunkadulle avautuvat julkisivut jäävät vähemmälle huomiolle. Rakennuksen julkisivut on esitetty viitteellisesti. Tiilisauvoihin ja taustan eri materiaaleihin perustuvat julkisivut jäävät ratkaisuna epäselviksi. Ilmakuva ei tue suunnitelman tavoitteita.

Brick and Ivory

Ehdotuksen kaupunkikuvallisena lähtökohtana on erottaa uusi ja vanha rakennusosa selkeästi toisistaan. Julkisivuväriykseltään vaalea laajennusosa on kaunis ja keveä mutta jää irralliseksi vanhaan päärakennukseen nähden. Rakennuksen päällekkäiset tilakappaleet tekevät rakennuksesta ilmeikkään mutta ratkaisun hintana on toiminnallisesti hieman sekava kokonaisuus, jossa mm. tanssisalit sijaitsevat toistensa päällä ja musiikkileikkikoulu toisessa kerroksessa ilman erillistä sisäänkäyntiä.

Coda

Arkkitehtonisesti tasapainoinen ja kypsä ehdotus, joka sisältää eleganteja kaupunkikuvallisia aiheita ja kauniita sisätiloja.

Ehdotus on toiminnoiltaan oivallisesti ratkaistu. Musiikkileikkikoululla on oma erillinen sisäänkäynti ja konserttisalin huolto on toimiva. Suunnitelma rakentuukin pitkälti juuri yksityiskohtaisesti tutkitun konserttisalin ympärille, johon kauniisti avautuvat lämpiötilat ja mittakaavaltaan juhlat aulatilojen luiskat liittyvät. Lopputulos on ilmeeltään tasapainoinen, siten että rakennuksen konserttisali- ja oppilaitostoiminnat muodostavat

tasapainoisen kokonaisuuden. Punatiili julkisivun päämateriaalina liittyy laajennusosan luontevasti päärakennukseen. Ammattikoulunkadulle avautuvassa julkisivussa on veistoksellista linjakkuutta mutta myös tarpeettomia yksityiskohtia kuten julkisivusta ulos työntyvään erkkeeriin liittyvä piippu. Suunnitelmaa olisi mahdollista pelkistää monilta osin perusajatuksen puitteissa. Uuden ja vanhan rakennusosan toisistaan erottavan lasikattoisen aulan ilme ei täysin selviä suunnitelmista mutta ratkaisu on toiminnan kannalta luonteva.

Cover

Ehdotuksessa on lähdetty rohkeasti hakemaan vanhan päärakennuksen ja laajennusosan muodostamalle kokonaisuudelle kokonaan uutta ilmettä ja asemaa kaupunkikuvassa. Vanhan päärakennuksen jäädessä taustalle ja osaksi yhteisiä aulatiloja tarjoaa ehdotus kokonaan uuden ja periaatteiltaan varsin kutsuvan julkisivun Pyynikin torille päin.

Vanhan päärakennuksen tasoerot pääsisäänkäynnin yhteydestä on poistettu. Ratkaisu herättää kysymyksen historiallisten kerrostumien tarpeellisuudesta ja merkityksestä kaupungissa. Suunnitelman arkkitehtoninen kokonaisuus ei nouse samalle tasolle mielenkiintoisen ja rohkean perusratkaisun kanssa.

Det sjungande träd

Suunnitelma on yleisvaikutelmaltaan mielikuvituksellinen ja sen ympärille on rakennettu kiehtova tarina. Ehdotus perustuu avoimeen sisäpihaan ja sen ympärille sijoittuviin paviljonkimaisiin kappaleisiin, johon laajennusosan tilat sijoittuvat. Paviljonkimaisuuden katsottiin olevan käytön kannalta mielenkiintoinen lähtökohta innostavan työympäristön ja akustiikan näkökulmasta. Toisaalta suunnitelma herätti kysymyksen siitä, kuinka oivaltavasti ratkaistut tilat ja suuri sisäpiha todella palvelevat oppilaitoksen tarpeita.

Suunnitelma sisältää ratkaisuja, jotka eivät sellaisenaan toimi kuten vaakasuuntainen robottiparkki ja rakennuksen kolmanteen kerrokseen sijoitettu musiikkileikkikoulu.

Diesis

Ehdotus on taidokkaasti muovailtu ja veistoksellinen arkkitehtoninen kappale. Rakennuksen arkkitehtuuri on luotu selkein ja hienostunein vedoin. Julkisivujen asemustattu teräs erilaisine käsittelyineen tukee rakennuksen minimalistisia tavoitteita. Suunnitelma istuisi kuitenkin kenties paremmin väljään mäntymetsään kuin pastellisävyisten puurakennusten naapuriksi?

Vanhan päärakennuksen ja laajennuksen väliin on sijoitettu avoin piha, johon laajennusosan tilat avautuvat siten että niiden näkymänä on päärakennuksen julkisivu. Musiikkileikkikoulun sijoittamista kellaritason ankeahkon valokuilun yhteyteen ei pidetty onnistuneena ratkaisuna. Kellariin sijoitettuihin pysäköintitiloihin johtaa kohtuuttoman pitkä ajoluiska.

Ensemble

Ehdotuksen keskiössä on ajatus mielenkiintoisesta sisätilasta, joka yhdistää kaikki rakennuksen tärkeimmät yhteiset tilat. Tätä tavoitetta on havainnollistettu ilmavan sisänäkymän avulla. Juuri yhteisten tilojen muodostama kokonaisuus onkin ehdotuksen parasta antia. Myös konserttisalin huolto on ratkaistu mallikkaasti.

Hyvien ratkaisujen käänköpuolella ovat laajamittaiset muutokset vanhassa päärakennuksessa. Rakennuksen puujulkisivuilla on tavoiteltu yhteyttä naapuruston puutaloihin mutta liittyminen päärakennuksen punatiilijulkisivuihin ei ole luonteva. Myös rikkaisiin sisätiloihin perustuva massoittelu antaa sekavan vaikutelman. Ajoluiskan sijoittumista keskelle Ammattikoulun katua pidettiin huonona ratkaisuna.

Foni

Ehdotuksista joissa ratkaisua on haettu korkeasta tornimaisesta massasta Foni onnistuu parhaiten. Rakennus sijoittuu tontille ilmavasti ja rakennuksen korkeus tuntuu perustellulta. Ehdotus on tyylikäs ja sen korvamaisia yhdyskäytäviä kerrosten välillä pidettiin suorastaan lystikkäinä kaupunkitilan elementteinä. Konserttisalin lämpiötilat ovat juhlavia.

Toiminnallisesti rakennus sisältää monia ryhdikkäisti ratkaistuja osa-alueita. Kokonaisuutta kuitenkin kiusaa uuden ja vanhan rakennusosan välille sijoitettu, kellariin johtava ajoluiska.

Luiska sijoittuu juuri siihen kohtaan, jossa uuden ja vanhan odotetaan liittyvän elämyksellisesti toisiinsa. Ratkaisu ei sisällä käyttökelpoista esteetöntä reittiä päärakennuksen aulasta uuteen konserttisaliin.

JIN & JANG

Erittäin ammattitaitoisesti tehty ehdotus sisältää kaupunkikuvallisesti ja tilallisesti mielenkiintoisen kokonaisratkaisun. Ratkaisu muodostaa vanhan musiikkiakatemiarakennuksen kanssa kaupunkikuvallisesti seesteisen kokonaisuuden, jota kupari yhteisenä materiaalina korostaa. Laajennus täydentää matalana rakennuksena luontevasti harjun puoleista maisemaa. Sisätiloissa laajennuksen tilaryhmät kiertyvät erikseen ulkotilaan sijoitetun musiikkisalin ympärille. Ratkaisu on vaikuttava, mutta toiminnallisesti ja ylläpitokustannuksiltaan hankala. Syntyy liian paljon yksipuolista käytävää, etäisyydet kasvavat. Arkkitehtonisesti ratkaisu peilaavine salimassoineen on erittäin lupaava.

Kajastus

Suunnitelman lähtökohta keveästä, vaaleasta yläosasta, joka lepää tukevalla jalustalla on hyvä ja voimakas. Tämä käy ilmi kilpailun ehdottomasti komeimmasta perspektiivikuvasta, jossa rakennuksen massoittelua on havainnollistettu. Keveät yläkerrokset on sijoitettu eri koordinaatistoon muun rakennuksen kanssa. Ratkaisu tuottaa hyviä ja mielenkiintoisia tiloja mutta tarpeetonta kaupunkikuvallista sekavuutta. Kellariin sijoitettu pysäköinti on ratkaistu tehottomasti.

Silmu

Rakennus avautuu sali- ja lämpiötilojensa kautta oivaltavasti etelään, Minna Canthin kadun suuntaan. Ratkaisu tarjoaa mahdollisuuden aktivoida korttelin eteläosaa puistoineen. Musiikkileikkikoulun sisäänkäynti sijoittuu luontevasti Minna Canthin kadun varteen. Ratkaisu synnyttää kuitenkin ongelmia, joita ei ole täysin pystytty ratkaisemaan. Salin sijainti keskellä rakennusta aiheuttaa huollon kannalta mahdottoman tilanteen. Reitti ”nurkkaan ajettuun” saliin on työläs eikä hienosti sijoitettu lämpiö kuitenkaan riittävällä tavalla tue salin toimintaa.

Staccato

Ehdotus on selkeä ja kaunis. Se ottaa tontin haltuun harkittujen kuutiomaisten rakennusosien avulla, jotka on liitetty toisiinsa eleettömin lasiseinin. Kuutioiden keskelle jäävät tilat ovat komeita. Punertava väribetoni lautamuotilla on materiaalina mielenkiintoinen ja liittäisi laajennusosan vanhaan päärakennukseen raikkaalla tavalla. Kaupunkikuvallinen keveys on kuitenkin saavutettu sijoittamalla kaikki opetustilat maan alle, epäsuoran luonnonvaloyhteyden varaan. Suunnitelmaa on miltei mahdoton kehittää pääkäyttötarkoituksen mukaiseen suuntaan arkkitehtonisen perusratkaisun mukaisesti.

Vaski (1)

Ehdotuksista joissa laajennukselle oli haettu keveyttä viistetyillä julkisivuilla ja pyramidin omaisilla kattomuodolla on Vaski (1) mielenkiintoinen. Rakennuksen vaaleat julkisivut/ kattomuodot liittäisivät laajennuksen kauniisti naapuruston puutalokortteleihin mutta toisaalta laajennus jää irralliseksi vanhasta päärakennuksesta.

Laajennuksesta avautuu mielenkiintoisia näkymiä ympäristöön rakennukseen tehtyjen leikkausten avulla. Rakennuksen hahmon kannalta olennainen kattoterassi ei ole osa tilaohjelmaa.

5.2 Keskiluokka (65 kpl)

#red

Ehdotuksessa on rutkasti kaupunkikuvallista määrätietoisuutta. Ratkaisu on kuitenkin kohtuullisen tunteeton suhteessa paikkaansa. Pyyunikintorin puolelle tuleva laajennuksen osa

ei muodosta vanhan musiikkiakatemian rakennuksen kanssa toimivaa kaupunkikuvallista kokonaisuutta. Sisätiloissa on mukavaa tehdasmaista yleisilmettä, joka rosoisuudessaan voisi olla hyvinkin sopiva koulurakennukseen. Tilaryhmät ovat toimivasti sijoitettu.

A Triumpf

Asemapiirroksessa laajennus on saatu irrotettua rakennusalueen äärirajoista. Kokonaisuus on jaettu osiin käyttäjäryhmittäin salin jäädessä keskelle. Uusien ja vanhojen oppilaitostilojen avautuminen suoraan pääsaliin on ratkaisuna arveluttava. Suunnitelmassa uudelle Pyynikkisalille lasiseininen ja kattoineen on annettu keskeisen aulan rooli. Rakennuksen kokonaishahmo on raskas.

Ansatsi (1)

Keskustelua herättänyt ehdotus peittää kokonaisuudessaan vanhan päärakennuksen. Ratkaisulla saavutetaan uutta aulatilaa mikä on oppilaitoksen toiminnalta tarpeellista mutta tästä huolimatta uusiin saleihin liittyvät lämpiötilat jäävät pieniksi ja käytävämäisiksi. Katutasoon sijoitettu pysäköintilaitos katkaisee luontevan yhteyden vanhoista aulatilasta uusiin saleihin. Laajennuksen kokonaisuudessa on ilmeeltään kiehtova mutta vaarassa kuplia yli äyräidensä

Accademia alla scala

Kokonaisuus on tarpeettoman massiivinen ja julkisivukäsittelyltään raskas. Julkisivumateriaalin ja teemojen samankaltaisuus naapuruston puutalojen kanssa on ratkaisuna keinotekoinen. Vanhan ja uuden osan välille sijoittuva ajoyhteys pysäköintilaitokseen katkaisee luontevan yhteyden aulatilojen välillä. Erillinen sisäänkäynti Ammattikoulunkadun ja Kisakentänkadun kulmasta helpottaa asiaa.

akordi

Päämäärätietoinen ehdotus, jossa kaupunkikuvallinen jaokkeisuus yhdistyy mielenkiintoiseen materiaalivalintaan. Kaupunkikuvallinen lähtökohta on perusteltu, toteutuksen muotomaailma vaikuttaa ympäristössään irralliselta. Sisäpiha rakennusten välissä on mukava lisä kokonaisuuteen, yhteydet pääsisäänkäynnistä laajennukseen kuitenkin kaventuvat liiaksi. Tilaryhmien sijoittelu on toimivaa.

Aksentti

Ehdotuksen toiminnalliset ratkaisut ovat selkeitä ja varmaotteisia. Yhteys uuteen Pyynikkisaliin on mahdollista järjestää sujuvasti nykyisestä aulasta. Laajennusosa valkoiseksi rapattuine kattokerroksineen antaa rakennuksesta turhan raskaan ja umpinaisen vaikutelman.

al fine

Hienostunut ja yksinkertainen ehdotus on kaupunkikuvallisesti aavistuksen ylisuuri harjumaisemaan. Aulatilojen avautuminen kadulle on toteutettu kauniisti ja vaikuttavasti. Yksinkertainen toiminnallinen ratkaisu antaa hyvät lähtökohdat selkeään toiminnalliseen ratkaisuun. Arkkitehtonisesti aulatilat ovat mieleenpainuvia, muitten tilaryhmien luonne on vaisu.

ATELIER DE LA MUSIQUE

Ehdotuksella on hyvät lähtökohdat, mutta suunnitelma ei toteuta niitä riittävästi. Kaupunkikuvallisesti vanhan musiikkiakatemian ja laajennuksen muodostama kokonaisuus on epävireinen. Valittu selkeä, suurpiirteinen muotokieli ei luontevasti sovi yhteen olemassa olevan kanssa. Sisätilojen ilme on tarkoituksenmukainen ja toimiva, mutta arkkitehtoninen poljento puuttuu. Luonnonvaloa on riittävästi, mutta tilaryhmien välinen tilallinen yhteys on vähäistä.

BLUE NOTES

Arkkitehtonisesti selkeäpiirteinen ehdotus on jäänyt ilmeettömäksi. Kaupunkikuvallisesti

laajennus on mittakaavaltaan sopivan pieni ja pienijakoinen paikkaan, mutta laajennuksen ilme harjun suuntaan on liian mitäänsanomaton. Musiikkisali ja kahvila näyttäytyvät torin suuntaan arkkitehtonisesti mielenkiintoisina, mutta liitos olemassa olevaan rakennukseen on kömpelö. Sisätilojen perusote on ulkohahmon lailla asiallinen, mutta vaatimaton. Tilaryhmien sijoitteluperiaate on toimiva, mutta yhteisöllisyyttä korostavat, keskeiset aulatilat puuttuvat

Brass

Asemapiirroksessa esitetty pyrkimys näkymiin tontin läpi on ajatuksena kannatettava. Toiminnallisesti uusi Pyynikkisali ajautuu tarpeettoman hankalien yhteyksien päähän katutason väljistä aulatioista. Vesiallas ja messinkinen julkisivu eivät tue kokonaisuutta vaan ovat vieraita elementtejä vanhaan päärakennukseen nähden.

chorus

Selkeäpiirteisessä ehdotuksessa on vanhalle musiikkiakatemian talolle luotu omista lähtökohdista tasavertainen pari. Kaupunkikuvallisesti laajennus asettuu riittävän matalana hyvin harjumaisemaan, ehkäpä suoraviivainen rakennusmassa olisi kaivannut enemmän pienimittakaavaista aihetta täydentääkseen harjumaiseman puolta vielä paremmin. Sisätiloiltaan ehdotus on tilajaoltaan toimiva, mutta yhteys pääsisäänkäynniltä laajennuksen puolelle on ahdas. Musiikkisali asettuu komeasti keskelle laajennusta yhdistäen eri tilaryhmät visuaalisesti. Tilamitoitus aulojen ja yhteistilojen osalta on tiukka.

continuo

Ammattitaitoinen ehdotus, jossa pienipiirteisellä massoittelulla pyritään sopeuttamaan rakennus ympäristöönsä samalla kun laajennus muodostaa parin musiikkiakatemian rakennukselle kokonaisuudessa. Rento massoittelu on aavistuksen liian aktiivinen, olemassa olevan rakennuksen valkaisu on mielenkiintoinen ajatus. Sisätilat ovat toimivat ja tilallisesti jäntevät. Salille on maltettu jättää riittävästi tilaa, aulat ja lämpiö muodostavat hyvän kokonaisuuden.

Cor

Selkeän arkkitehtonisen perusajatuksen omaava ehdotus, jossa valittu muotokieli ei kuitenkaan riittävän luontevasti asetu vanhan musiikkiakatemiatalon kanssa osaksi kokonaisuutta. Tavoiteltu osien omien luonteiden korostuminen ei aivan toimi. Mittakaavallisesti laajennus sopii erinomaisesti ympäristöönsä. Sisätiloiltaan ehdotus on omintakeinen, mutta tilallisesti yksioikoinen. Musiikkisalilin ympärille kiertyvät tilaryhmät toimivat, mutta sali alkaa erottaa ryhmiä toisistaan.

CRESCENDO (1)

Voimakkaasti Pyynikintorin suuntaan kurottava laajennusmassa on kaupunkikuvallisesti liiankin aggressiivinen. Ylös nostettu rakennusmassa on arkkitehtonisesti uljas, mutta paikallaan liian hallitseva. Vanha musiikkiakatemian rakennus jää ei ole luontevasti osa kokonaisuutta. Harjun puoleinen mittakaava on ympäristöä kunnioittava. Salin sijoittaminen lähemmäs toria ja sisääntuloaulaa on persoonallinen, poikkeava ratkaisu. Sijainti ylhäällä kuitenkin eristää salia liiaksi.

Da capo

Vaalealla värityksellä ja pystysuoralla julkisivujäsennyksellä on haettu tarpeettoman suurta kontrastia vanhaan päärakennukseen nähden. Päärakennuksen aulatilat liittyvät hyvin laajennuksen tiloihin ja myös toiseen kerrokseen sijoittuva uusi Pyynikkisali voi porrasyhteyden avulla hyödyntää katutason lämpiötiloja.

DIMIDUENDO

Ehdotus on perusratkaisultaan selkeä ja yleisilmeeltään herkkäpiirteinen. Kaupunkikuvallisesti ehdotus on kuitenkin kooltaan liian suuri harjumaisemaan, tätä massallista ongelmaa ei poista erittäin kaunis julkisivuratkaisu. Aulatilat ovat arkkitehtonisesti komeat, päätoiminnot näkyvät

hienosti aulaan. Musiikkisalin sisäänkäynnit on sijoitettu liian ylös, kulku saliin ei ole sujuva.

Duetto

Ehdotus asettaa tavoitteeksi katuja rajaavan puuston elinmahdollisuudet. Tonttia lännessä rajaava Kisakentän katu on muutettu ehdotuksessa puistomaiseksi pihakaduksi.

Toiminnallisesti ehdotus on melko hyvin ratkaistu mutta käynti uuteen Pyynikkisaliin näyttämön takaa ei ole onnistunein ratkaisu. Laajennusta vaivaa laadukkaista materiaaleista huolimatta teollisuusrakennuksen ilme.

Encore

Ehdotuksen lähtökohta sijoittaa kaikki kolme salia samaan tasoon yhteisten lämpiötilojen ympärillä on oikea. Arkkitehtonisesti suunnitelma ei tavoita samaa selkeyttä. Laajennusosasta muodostuu mittakaavaltaan liian suuri ja sen suhde ympäristöön on epävarma.

Harju

Laajennus levittäytyy osin vanhan päärakennuksen vesikatolle. Rakennusosien keskelle sijoittuu valopiha, joka palvelee oppilaitoksen ja musiikkisalien tiloja. Rakennus avautuu voimakkaasti pohjoiseen mutta rakennuksen muodonanto ja materiaalivalikoima jäävät irrallisiksi ja hiukan hengettömiksi kokonaisuuteen nähden.

Harjun huminaa

Kaupunkikuvalliselta ilmeeltään vahvasti konserttitalomainen ratkaisu on paikkaan liian suuri. Taitava massoittelu ja lasipintojen käyttö on arkkitehtonisesti lupaavaa, mutta muodostuva kokonaisuus vanhan musiikkiakatemiatalon kanssa on hahmollisesti epävarma. Kulku musiikkisaliin ja tanssistudioille on tilallisesti mielenkiintoinen, mutta turhan mutkikas. Tilaryhmät sijoittuvat toiminnallisesti hyvin. Tilallisesti aulat ovat näyttäviä, mutta kokonaisuuden osina toiminnallisesti hieman perusteettomia.

Helmi

Suunnitelman tavoitteena on ollut jättää mahdollisimman suuri osa tonttia puistomaiseksi. Laajennuksen pyöreät muodot liittyvät rakennuksen pehmeästi ympäristöön. Väljästi käytettyyn tonttiin on päästy pakkaamalla sali ja muut ohjelman mukaiset tilat tarpeettoman tiiviisti uuden kierreportaan ympärille. Ratkaisu johtaa melko korkeaan laajennusosaan eivätkä uusi ja vanha rakennusosa liity toisiinsa luontevasti.

HELMOISSA

Selvän arkkitehtonisen ajatuksen sisältävä laajennus on kaupunkikuvallisesti liian suuri ja yksinkertainen. Mielenkiintoinen julkisivumateriaalijatus toimii lähellä rakennusta, mutta kaukomaisemassa laajennus on liian hallimainen ilmeeltään. Selkeäpiirteisen rakennusmassan sisään on tehty aavistuksen pakotetun omainen tilaratkaisu. Musiikkisalin suunta ja muoto ohjaavat lämpiötilat liian käytävämäisiksi. Musiikkiluokilla on hyvä oma sisäänkäynti.

Intervalli

Laajennusosan kappalemäinen sommittelu sekä punatiilen ja lasin käyttö on tuotu suunnitelmassa esille hienosti. Ajatus ulkoilmateatterista rakennuksen katolla on houkutteleva. Ajoluiska uuden ja vanhan rakennusosan välissä saa suunnitelmassa liian hallitsevan roolin. Ratkaisu häiritsee vanhan aulatilän luontevaa liittymistä uuteen lämpiötilaan ja ahdistaa uuden Pyynikkisalin hankalasti ”nurkkaan”.

Kertosäe

Suunnitelmassa uusi laajennusosa on pyritty tekemään mahdollisimman tehokkaasti ja tonttia säästään. Laajennuksen materiaalivalinnat ovat harkittuja ja kokonaisuuteen hyvin istuvia. Tässä on onnistuttu mutta lopputulos jää vaisuksi eikä laajennukselle muodostu omaa identiteettiä, jota arkkitehtuurikilpailulla on kuitenkin tavoitellaan. Toiminnallista ehdotus on pääosin ansiokas mutta ei innostava.

Kieku ja Kaiku

Tavoite kappalemaisten laajennusosin ilmavasta sijoittumisesta tontilla on oikea. Ulkotila uuden ja vanhan välillä on luotu ansiokkaasti mutta voidaan kysyä kuinka hyvin se palvelee oppilaitoksen toimintaa.

Ehdotuksen puutteet liittyvät laajennuksen arkkitehtoniseen ilmeeseen ja kappalemaisten rakennusten muotoiluun.

Kolmisointu

Laajennuksen massoittelulle asetetut tavoitteet ovat oikeita ja pääosin onnistuneita. Suunnitelma huomioi hyvin eri toimintojen edellyttämät sisäänkäynnit ja yhteydet sekä tarjoaa mahdollisuuksia mielenkiintoiseen tilallisuuteen. Rakennuksen hahmo ja materiaalivalinnat eivät kuitenkaan tue kokonaisuutta vakuuttavalla tavalla.

KOMPPI (2)

Ammattitaitoisesti tehty ehdotus on kaupunkikuvallisesti liian suuri ja suurpiirteinen. Julkisivut ovat sinänsä erittäin kauniit, materiaalikäsittely ja aukotus on eleganttia, mutta harjun puolelle sijoittuva iso rakennusmassa on mittakaavaton. Sisätilaratkaisut ovat tarkoituksenmukaisia. Musiikkisali on perusmitoitukseltaan onnistunut, muut tilaryhmät jäävät aavistuksen salin taakse. Hyvästä perusratkaisusta ei ole onnistuttu tekemään tilallisesti mielenkiintoista.

Kukkopilli

Selkeäpiirteinen ja rationaalisesti rakennettu ehdotus on kaupunkikuvallisesti liian suuripiirteinen. Harjun puoleinen rakennusmassa kohoaa liian korkeaksi ja torin puolelta katsottuna laajennuksen hahmo ei riittävästi muodosta selkeää taustaa musiikkiakatemian talolle. Sisätilat ovat selkeät ja toimivat, niistä muodostuu tasapainoinen kokonaisuus ilman suurempaa arkkitehtonista jujua. Salit ovat ammattitaitoisesti suunnitellut.

Kukunor ja Kalahari

Ehdotus sisältää monia toiminnallisesti kehityskelpoisia ajatuksia mm. salien sijoittelun osalta. Tästä huolimatta liikenteelliset järjestelyt uuden ja vanhan osan liittymässä vaikuttavat ahtailta. Massoittelun ja julkisivujen monimuotoiset ratkaisut eivät tue riittäväällä tavalla kokonaisuutta.

Kulmilla

Ehdotuksen parasta antia on musiikkisalien hyvä sijoittelu. Esimerkiksi uuden Pyynikkisalilin huolto olisi mahdollista järjestää toimivasti ja sopivan kevyesti rakennuksen luonne huomioiden. Laajennuksen ilme on kuitenkin virastomainen ja raskas. Pitkän ajoyhteyden ulottaminen naapurin tontille ei ole hyväksyttävä ratkaisu. Ehdotuksen selostus on tarpeettoman pitkä.

LUMIKKO

Ehdotus on ammattitaitoisesti tehty. Kaupunkikuvallisesti se täydentää kaupunkikuvaa. Harjun puoleinen rakennuksenosa on sopivan matala. Laajennuksen ulkoilme on turhan yksioikoinen ja oppilaitosmainen. Käytetty julkisivumateriaali on hyvin paikkaan sopiva. Sisätiloiltaan ehdotus on selkeä. Musiikkisalilin ympärille sijoitetut tilaryhmät ovat kohtuullisen helposti saavutettavissa, mutta yhteisöllisyyttä edistävät yhteistilat puuttuvat. Kulku musiikkisaliin on aavistuksen hankala ja tila salin ovien edessä on liian pieni.

Ma non tanto

Ehdotuksen kantava voima on keskeinen, uusi Pyynikkisali ja siihen liittyvät aulatilat. Sisäperspektiivikuva tuo hienosti esille tekijöiden tavoitteet maailmanluokan konserttisalista. Laajennus on kuitenkin luonteeltaan enemmän itsenäinen konserttitalo kuin vanhaan päärakennukseen ja herkkään ympäristöön liittyvä laajennusosa.

Moby

Erittäin määrätietoinen ratkaisu on johtanut kaupunkikuvalliseen piittaamattomuuteen. Ylisuuri rakennusmassa ei muodosta kokonaisuutta vanhan musiikkiakatemia rakennuksen kanssa eikä luo vuoropuhelua harjumaiseman suuntaan. Sinänsä laajennuksen ilme ja asenne on uljas ja itsevarma, ehkä kuitenkin paremmin itselliselle rakennukselle. Sisätiloiltaan ehdotus on selkeä, tilaryhmät on ryhmitelty kerroksiin, syntyy myös hyvää yhteisöllisyyttä kehittävää aulatilaa. Salien lämpiöt ovat alimittaisia.

Music box dancer

Laajennus sijoittuu kahteen tontille kevyesti sijoitettuun kappaleeseen. Ehdotuksen yleisilme on kaunis mutta hivenen arkinen. Kappalemaisten laajennusosien mittakaava on oikea mutta laajennuksen asema rapattuine julkisivuineen päärakennuksen ja muun kaupunkirakenteen välissä jää epäselväksi.

Nissi

Ehdotus on onnistuttu pitämään matalana ja laajennuksen materiaalivalikoima on hillitty. Toiminnallisesti ehdotuksessa ei ole suuria puutteita mutta kokonaisuus on hengetön.

NOTKO

Peruslähtökohdiltaan onnistunut ehdotus on kuitenkin kaupunkikuvallisesti hieman kömpelö ympäristössään. Laajennuksen kaksijakoinen julkisivumateriaalijako toimii, mutta yläosan muotoilu on irrallinen aihe rakennuksessa. Sisätilojen sijoittelu on onnistunut hyvin. Saleihin käynnit ovat helppoja ja tilaryhmille on synnytetty toimivia yhteistiloja. Kokonaisuus on periaatteessa oikean luonteinen musiikkiakatemia laajennukseksi, mutta laajennuksen hahmo on jäänyt viimeistelemättä.

Nysse

Katunäkymä kertoo tavoitteista avata musiikkisaleihin liittyviä lämpiötiloja osaksi kaupunkia. Punatiili materiaalina liittyy rakennuksen päärakennukseen. Laajennus on kuitenkin mittakaavaltaan tarpeettoman suuri.

OBOE

Materiaalikäsittelyltään herkkä ehdotus on sijoitettu harjumaisemaan taiten puurivit säilyttäen. Laajennuksen hahmo on kuitenkin liian suurpiirteinen ja hallimainen paikkaan. Sisätilaratkaisut ovat toimivia, mutta arkkitehtonisesti aavistuksen ponnettomia. Rakennusten väliin jäävä aula on tilallisesti kaunis.

Opus 47

Ehdotus on huolellisesti tutkittu ja länteen avautuva julkisivu tarjoaa viitteitä mielenkiintoisesta arkkitehtuurista vanhan päärakennuksen hengessä. Laajennusosan muotoilussa ei ole kuitenkaan onnistuttu mikä tulee esiin erityisesti ilmaperspektiivissä.

Palasokeri

Laajennukselle on haettu ajanmukaista ilmettä ja vaaleaa hahmoa joilla tavoitellaan puutalokortteleiden tunnelmia. Toistensa päälle sijoitetut tilat yhdistetään tilallisesti vaikuttavalla aulalla. Suunnitelman lähtökohdat eivät kuitenkaan täysin vastaa toiminnallisiin ja kaupunkikuvallisiin kysymyksiin.

Pihalla

Ehdotuksessa päärooliin nousee esipatinoidulla kuparilla verhoiltu, hivenen raskas, tornimainen rakennusosa, joka sisältää pääsalin sekä tanssin tiloja. Ratkaisu on oikean suuntainen mutta pääsalin sijainnista suunnitelman keskiössä ei ole saatu kaikkea irti. Laajennuksen muut osat ovat eleettämiä valkoiseksi rapattuja pintoja.

Pino

Arkkitehtonisesti erityisen elegantti ehdotus luo taustaa nykyiselle musiikkiakatemia talolle. Näkymää rauhoittava tausta syntyy, mutta veistoksellinen rakennusmassa muodostuu liian korkeaksi harjumaisemassa. Laajennuksessa on paljon erilliskorkeuden piirteitä, se olisi parhaimmillaan ”rakennus puistossa”. Sisätiloiltaan laajennus on toimiva, tilaryhmille syntyy hyviä yhteisoleskelualueita. Kulku saleihin on hyvin järjestetty.

Pizzicato

Laajennusosa asettuu tontille määrätietoisesti ja hakee korkeutensa Pyynikintoria rajaavista kivitaloista. Laajennusosan ja vanhan osan välinen yhteys jää ohueksi. Ajan hengen mukaiset julkisivuteemat haastavat naapuruston perinteikkäät rakennustyyppit.

PORKKANA JA NAURIS

Omintakeinen ehdotus muodostaa kaksi erillistä rakennusmassaa laajennukseen. Kaupunkikuvallisesti ehdotus on sopivan pienimittakaavainen, mutta rakennusten hahmot yhdistettynä mittakaavaan antavat erheellistä viestiä rakennuksen käyttötarkoituksesta. Sisätilajärjestelyt ovat lähtökohdiltaan eriyttäviä. Tilaryhmille syntyy omaa rauhaa, mutta kokonaisuuden yhteisöllisyys kärsii. Tilat on mitoitettu turhan tiukasti.

PYYNIKIN SOLA

Massallisesti suurpiirteinen ehdotus on kaupunkikuvallisesti turhan suuri paikkaansa. Valittu yksinkertainen muotokieli korostaa suuruutta. Sisätilojen järjestelyissä on loogisuutta, tilaryhmät sijoittuvat musiikkisalini ympärille. Musiikkisalini sisäänkäynnit ovat pakotetun oloisia. Sisätilojen mittamaailma on ammattitaitoisesti luotu.

Railo

Ehdotuksen yleisilme on linjakas vaikka se peittääkin tontin lähes ääriään myöden. Salini perspektiivikuva on mielenkiintoinen. Laajennuksen ilme eri materiaaleineen jää kuitenkin hämäräksi eivätkä toiminnalliset ratkaisut ole kaikilta osin onnistuneita.

rievä

Ehdotus on hyvin ammattitaitoisesti tehty. Laajennuksen yksinkertainen ja omintakeinen hahmo kertoo selkeästi rakennuksen käyttötarkoituksesta. Kaupunkikuvallisesti se kuitenkin mielenkiintoisesta julkisivumateriaalivalinnasta huolimatta on ylisuuri paikkaansa. Johdattelu pääsisäänkäynnistä musiikkisaliniin on elämyksellinen. Rakennusten väliin jäävä aula on arkkitehtonisesti uljas, ehkäpä musiikkiakatemia laajennus toimisi aavistuksen pienemmälläkin dramatiikalla.

rinnakkain

Määrätietoisesti tehty ehdotus esittelee yhden mahdollisuuden kaupunkikuvalliseksi ratkaisuksi. Syntyvä kokonaisuus rakentuu ristiriitaisista osista, mutta osien painoarvo on sopivan samankaltainen. Iso pyramidimainen hahmo harjumaisemassa on ylisuuri elementti. Sisätiloiltaan ehdotus on selkeä. salini sisäänkäynnit toimivat hyvin. Uusi sisäänkäynti suoraan kadulta on kauniisti rakennettu.

Seitti

Seitti levittäytyy tontille laajasti ja pyrkii huomioimaan naapuruston hienovaraisilla vesikaton korkeuseroilla. Tumma, tervattu, puuverhoiltu jalustaosa antaa rakennuksesta umpinaisen vaikutelman. Kirjaston ja aulan oleskelutilojen yhdistäminen on hyvä ajatus. Pääsisäänkäynti uuteen Pyynikkisaliniin sijaitsee hankalasti kolmannessa kerroksessa.

Selvät sävelet

Valittu kaupunkikuvallinen keino kahden eri-ikäisen rakennuksen muodostaman kokonaisuuden synnyttämiseksi on lähtökohdiltaan oikea. Jalustamainen osa yhdistää rakennukset. Jalustan päälle sijoitetut massat ovat kuitenkin luonteeltaan vieraita ympäristöön

ja toivottua harmonista sovittautumista paikkaan ei tapahdu. Sisätiloiltaan ehdotus on ammattitaitoisesti rakennettu. Tilaryhmät sijoittuvat musiikkisalin ympärille. Ratkaisu toimii, vaikkakin käytävämäisyys aavistuksen korostuu. Kulku pääsisäänkäynniltä musiikkisaliin on luonteva.

Sensa

Ehdotuksen parasta antia ovat pääaulan kaunis näkymä, joka havainnollistaa hyvin myös aulan ja salitilojen esimerkillistä toiminnallisuutta. Uusi Pyykkisali sijoittuu hyvin ja on mittasuhteiltaan uskottava. Valitettavasti rakennus on ympäristöönsä nähden liian suuri ja julkisivukonsepti hivenen teoreettinen.

SOIDINPUU

Ehdotuksen perusote on aavistuksen epävarma. Kaupunkikuvallisesti suurehkoa massaa on lähdetty jakamaan julkisivullisiin osiin. Kooltaan ehdotus sopeutuu harjumaisemaan. Sisätilat ovat sokkeloiset, kulku musiikkisaliin on monimutkainen. Tilaryhmät sijoittuvat musiikkisalin ympärille, käytävämäisyys korostuu.

Soittorasja

Rakennus koostuu päävolyymista, joka porrastuu naapurirakennukset huomioiden länteen. Hyvistä lähtökohdista huolimatta kokonaisuus, julkisivun yksityiskohtineen antaa raskaan vaikutelman. Toiminnallisesti ehdotus sisältää monia hyviä ajatuksia. Mm. musiikkileikkikoulu on sijoitettu suunnitelmassa toiminnan kannalta oikeaoppisesti.

SORMITUS

Ehdotus on taitavasti jaettu osiin, jotka nousevat kohti harjumaisemaa. Massoitteperiaate on kuitenkin johtanut kaupunkikuvallisesti aavistuksen ylisuuriin massoihin. Runtas pihojen ja taskunurmikoiden käyttö on kaupunkikuvallisesti hyvä ajatus. Salien aulat ovat luontevia, mutta aavistuksen liian anonyymejä. Tilaryhmien sijoittelu harjun puolelle on johtanut pitkiin käytäviin. Tasapainoinen ehdotus olisi kaivannut hieman enemmän arkkitehtonista voimaa.

Suomu

Rakennus peittää lähes kokonaisuudessaan käytävissä olevan rakennusalan. Kuparipaanut ovat ajatuksena hauska mutta rakennuksen massiivisuus ei kevene rikkaasta materiaalipaletista huolimatta. Kokonaisuuden taloudellisuutta on pyritty lisäämään rakentamalla pysäköintilaitos osin maantasoon. Musiikkileikkikoulun sijoittaminen musiikkisalien aulatilojen yhteyteen ilman omaa sisäänkäyntiä ei ole ratkaisuna onnistunut.

SUUKAPPALE

Massallisesti yksinkertainen ehdotus asettuu kohtuullisen luontevasti vanhan musiikkiakatemian rakennuksen viereen. Lasiseinäiset aulat kohti vanhaa rakennusta eivät kuitenkaan tarjoa paikan parhaita näkymiä. Kaupunkikuvallisesti ehdotus on liian hallimainen, suurpiirteinen ja aavistuksen iso. Sisätilat ovat hyvin ryhmitelty aulojen ääreen, musiikkisalin sisäänkäyntijärjestely toispuoleisesti ei toimi.

Synkooppi

Ratkaisun lähtökohdana ovat kenkälaatikkomaisen konserttisalin ympärille sijoitetut tilat. Käynti päärakennuksen aulatiloista Pyykkisaliin on suoraviivainen ja selkeä. Ehdotuksessa on monia toiminnallisesti mielenkiintoisia yksityiskohtia kuten tontin pinta-alaa säästävä autohissi. Kattokerrokseen sijoitettujen tanssitilojen muotoilu ei tunnu kaupunkikuvassa perustellulta.

TALLA

Mielenkiintoisen, rakennustyyppille sopivan ulkoarkkitehtuurin omaava ehdotus on kuitenkin paikkaan mitä ilmeisemmin aavistuksen liian suurpiirteinen. Yksinkertaista massaa on viritetty aukotuksiin ja reliefisyvennyksiin. Sisätiloiltaan ehdotus on liian vaatimaton ja pienipiirteinen, salien aulat ovat käytävämäisiä. Tilaryhmiä yhdistävät omat aulat on luontevasti toteutettu.

Thing

Ehdotus peittää käytettävissä olevan alueen lähes kokonaisuudessaan. Kuvaupotus tuo ilmi laajennusosan massiivisuuden. Massiivipuujulkisivun kuviointi antaa rauhattoman vaikutelman. Yhteydet vanhan ja uuden osan välillä ovat ahtaat mutta lasikatteinen tila tuo keskeisiin yleisötiloihin tarvittavaa valoisuutta.

Tre Rouleur

Selkeäpiirteinen ehdotus, jonka kaupunkikuvallinen rooli harjumaisemassa on aavistuksen liian suuri. Yksinkertainen massa sisältää mielenkiintoisia yksityiskohtia, mutta suokulmainen massa on liian arkinen. Sisätiloiltaan ehdotus on selkeä, vanhan musiikkiakatemian puoleinen aula yhdistää kaikki tilat. Käynti musiikkisaliin on vaikeahko.

Trilli

Pyrkimys liittää vanha osa uuteen laajennukseen materiaalien, muotojen ja mittakaavan avulla ovat ratkaisuna oikeansuuntaisia. Laajennuksen kokonaisilme jää kuitenkin vaatimattomaksi ja suunnitelma sisältää monia toiminnallisesti heikkoja yksityiskohtia kuten erittäin tehottoman pysäköintilaitoksen ja siihen liittyvät ajojärjestelyt. Rakennustapaselostuksen kaltainen selostus on paitsi kilpailun tulostusohjeiden vastainen myös arkkitehtuurikilpailussa tarpeeton.

VASKI (2)

Ehdotuksella on määrätietoinen massoittelu ja lähtökohdiltaan selkeä tilajärjestely. Kaupunkikuvallisesti laajennus tuo mielenkiintoisen, pehmeäpiirteisen lisän harjun puolen maisemaan. Liittyminen olemassa olevaan rakennukseen on tehty suurpiirteisesti. Sisätilojen järjestelyperiaate on johtanut käytävämäisiin salien aulatiloihin ja tilaryhmien auloihin. Ehdotuksessa on kiinnostusta herättävä ulkokuori, mutta sisäinen tilallisuus ei vakuuta.

Viuhka

Viuhkan ajatuksena on porrastaa laajennusosaa siten että rakennus ei katuun liittyviltä osiltaan olisi liian korkea ja rakennusosat erottavan kuilun kautta saataisiin valoa rakennuksen keskiosiin. Tekijä ei ole pystynyt viemään tervettä lähtökohtaa loppuun asti vaan ehdotuksesta on tullut tasapaksu ja harmaa.

Vivace

Ehdotuksessa tavoitellaan suurimittaisen konserttisalin tunnelmaa, mikä käy hyvin ilmi näyttävästä, yöaikaan sijoitetusta havainnekuvasta. Rakennus on tästä huolimatta melko massiivinen ja länteen avautuva julkisivu tavanomainen. Salien lämpiötilojen ratkaisut vaikuttavat toimivilta mutta esimerkiksi uuden Pyynikkisalin huoltoratkaisu ei käy ilmi suunnitelmista.

Yhden aikaan aamulla

Kaunis ja harmoninen ehdotus, joka pyrkii huomiomaan lähiympäristön hienovaraisesti porrastuvilla julkisivuilla. Rakennuksen korkein osa sijoittuu rungon keskelle ja on verhoiltu puulla. Tumma tiiliverkko julkisivun päämateriaalina vaikuttaa kehtovalta ratkaisulta mutta suunnitelma sisältää itse asiassa varsin laajoja lasipintoja. Toiminnallisesti suunnitelma ei sisällä suuria puutteita. Uudet lämpiötilat liittyvät sujuvasti pääsisäänkäynnin aulatiloihin. vanhan ja uuden osan välille on suunnitelmassa esitetty lyhtymäinen lasirakenne, joka tuo valoa varsin kapeaan, käytävämäiseen tilaan uuden Pyynikkisalin ja päärakennuksen opetustilojen välissä. Huolimatta taidokkaasta julkisivujen jäsentelystä ja perustellusta massoittelemasta on rakennus kuitenkin aavistuksen raskas ja julkisivut korkeita erityisesti harjun puolella.

5.3 Alaluokka (33 kpl)

Ansatsi (2)

Turhan massiivinen rakennushahmo ei edesauta laajennuksen asettautumista ympäristöönsä. Kaupunkikuvallisesti ehdotus on jäänyt liian suurpiirteiseksi. Sisätilat ovat pääosin toimivat, uusi aulalämpio harjun puolella on mielenkiintoinen ajatus. Liittyminen vanhaan rakennukseen on turhan epämääräinen.

Areena

Ajatus areenasta rakennuskokonaisuuden keskellä on hyvä. Toiminnalliset ratkaisut ovat kuitenkin paikoin monimutkaisia ja laajennuksen arkkitehtuurista puuttuu kokonaisuutta sitova johtoajatus.

BASSO CONTINUO

Ulkohahmoltaan omintakeinen ehdotus on kaupunkikuvallisesti liian erilainen ympäristössään. Tiivis rakennusmassa säilyttää oivaltavasti harjun puoleisen puurivin, mutta valittu muotokieli on irrallinen. Sisätilat ovat toimivat, tilaryhmät ovat hyvin sijoitetut. Sisätiloista puuttuu arkkitehtoninen oivallus.

CADENZA

Toiminnalliselta perusajatukseltaan selkeä ratkaisu on toteutettu turhan suoraviivaisesti. Kaupunkikuvallisesti laajennus on paikkaan liian suuri ja aavistuksen ” tehdasmainen ”. Tilaryhmien sijoittelu on loogista, mutta salien ympärille muodostuu liian paljon käytävämäistä tilaa. Rakennusten välinen aula on kuilumainen.

Chimes

Uusi kattorakennelma on tarpeeton ja arkkitehtonisesti epäonnistunut. Uuden Pyynikkisalin sijoituksessa ja siihen liittyvissä lämpötiloissa on kehityskelpoisia ajatuksia.

Crescendo (2)

Massiivinen laajennus ulottuu Pyynikintorin kulmaan asti. Suurpiirteinen laajennus ei asetu luontevasti osaksi kokonaisuutta. Tummapiirteinen ja kulmikas rakennus on kaupunkikuvallisesti vieras paikkaan. Uusi sisäänkäynti on luonteva, musiikkisalin lämpio jää kovin käytävämäiseksi tilaksi.

Crevasse

Ilmakuvaupotus paljastaa laajennuksen mittakaavattomuuden suhteessa ympäristöönsä. Yleisötilat sisältävät hyviä lähtökohtia, joista ehdotusta olisi voinut kehittää eteenpäin kevyemmällä ja ympäristön paremmin huomioivalla otteella.

FOOTPRINT

Massallisesti yllättävä ja pienimittakaavainen ehdotus luo kaupunkikuvaan turhankin aktiivisen lisän, kokonaisuus olemassa olevan musiikkiakatemian talon kanssa on väkinäinen. Kaupunkikuvallisesti mittakaava on toimiva. Sisätilat noudattavat ulkohahmon periaatteita, musiikkisali on ajautunut hieman vaikeaan asentoon ja kulku saliin on puutteellinen.

Furioso

Ehdotuksen arkkitehtoninen ote rakentuu selkeän perusmuodon ja veistoksellisen katon yhteispuolella. Rakennus on kooltaan liian suuri paikkaan, avautuminen nykyisen musiikkiakatemiatalon suuntaan ei hyödynnä paikan erityispiirteitä kovinkaan hyvin. Sisätilat ovat selkeitä ja toimivia, kulku musiikkisaliin on aavistuksen kapea ja tylsä.

KANTELE

Kaupunkikuvallisesti suurieleinen ehdotus, jonka suuret kyllästetyt puupinnat tuovat vieraan mittakaavan ja materiaalin harjulle. Kulku aulasta musiikkisaliin on mutkikas ja ahdas.

Tilaryhmät sijoittuvat liian tiiviisti salin yhteyteen. Mielenkiintoinen rakennuksen perushahmo ei mahdu paikalleen.

KIDE

Arkkitehtonisesti kunnianhimoinen ehdotus on kaupunkikuvallisesti liian monimutkainen ja suuri. Mielenkiintoinen ajatus yhdistää erilaisia massoja toisiinsa on johtanut levottomaan lopputulokseen. Sisätilojen perusrhmittely on toimiva, musiikkisalun pakotettu muoto on toiminnallisesti ongelmallinen.

KIVITERÄ

Ehdotus on keskeneräinen ja puutteellisesti esitetty.

Kliketi-klak

Ehdotuksen yleisilmeessä on myönteistä vanhojen teollisuusrakennusten tunnelmaa mutta laajennus on toivottoman korkea ja muurimainen ympäristöönsä nähden. Sisäperspektiivikuva ei tue ehdotuksen tilallisuutta tai toimintaa vaan jää anonyymiksi.

Kompositio

Ehdotuksen esitykseen on panostettu mutta suunnitelmat ovat paikoin vaikealukuiset. Reitti pääsisäänkäynnistä toisen kerroksen ravintola-aulaan on mielenkiintoinen. Rakennuksen kokonaisvolyymi on tonttiin nähden valtaisa eikä rakennuksen arkkitehtuuri tue laajennuksen suurta kokoa. Selostus on tarpeettoman pitkä.

Komppi (1)

Kokonaisuus on massiivinen koska salit on ehdotuksessa nostettu kolmanteen kerrokseen. Yhteys uuden ja vanhan osan välillä on toiminnan kannalta vaikea.

KURTTU

Ehdotuksessa on luotu hyvin omintakeinen ratkaisu musiikkiakatemian laajennukseksi. Laajennus on ulkoiselta ilmeeltään paviljonkimainen, mutta ympäristöönsä ja vanhaan akatemiarakennukseen nähden liian monimutkainen. Sisätiloiltaan laajennus on liiaksi painunut maan alle, suuri osa tiloista on ilman luonnonvaloa.

Manda

Ehdotus on tutkittu yksityiskohtaisesti mutta esitys on vaikeaselkoinen. Rakennus on auttamattomasti liian suuri rakennuspaikalle mutta tästä huolimatta ovat yhteydet uuden ja vanhan rakennusosan välillä ahtaat. Selostus on tarpeettoman pitkä ja kilpailun ohjeiden vastainen.

Musaa nääs

Ehdotuksen toiminnalliset tavoitteet yhteyksistä uuden ja vanhan välillä ovat oikean suuntaisia. Ehdotuksen arkkitehtoninen ilme on kuitenkin vaatimaton ja raskas.

MUSICA TRANSLUCENS

Ehdotus on kaupunkikuvallisesti liian suuri paikkaansa. Suurpiirteinen rakennusmassa ei asetu harjumaisemaan. Sisätiloiltaan ehdotus on aavistuksen teoreettinen tilasijoittelultaan. Musiikkisalun muoto ei ole ihanteellinen ajateltuun käyttöön.

Muusa

Ehdotuksen perusilme on liian vieras kokonaisuuden osana. Kaupunkikuvallisesti muodostuu sinänsä oikean mittakaavan kokonaisuus, mutta osat eivät muodosta harmonista kokonaisuutta. Käytetyt julkisivuaiheet ovat aavistuksen kulissimaisia. Sisätiloihin muodostuu liikaa käytävämäistä tilaa, musiikkisalun sisäänkäynti syö turhaan hyviä paikkoja katsomosta.

OVERTURE

Ehdotus on ylisuuri laajennus musiikkiakatemialle. Kaupunkikuvallisesti se on hallimainen ja mittakaavallisesti järkäle harjumaisemassa. Sisätiloissa on tilallista ajatusta, mutta kulkuyhteydet saleihin ovat alimittaisia.

PARTITUURI

Ehdotuksessa on kehitetty mielenkiintoinen perusratkaisu, järjestelmällinen kerroksiin rakentaminen. Ehdotuksen laajennus on kilpailun korkein rakennus. Vaikka korkea rakennus jättää ympärilleen hyvin tilaa, ei rakennuksen hahmo voi pitää sopivana paikallaan. Kerroksiin rakentaminen on johtanut liian tiukkaan tilojen mitoitukseen. Salitilojen sijoittaminen ylimmäksi on ehkä loogista näissä puitteissa, mutta toiminnallisesti ontuva ratkaisu.

pyynikin kannel

Ehdotus on hyvin tavoitteellinen, mutta irrallisiin aiheisiin jakaantunut laajennuksen hahmo luo kokonaisuuteen liikaa aiheita. Kaupunkikuvallisesti ehdotus on mittakaavallisesti oikeansuuntainen, mutta ilmeeltään levoton. Sisätilojen järjestelyt ovat kohtuullisen toimivia. Musiikkisali on muodoltaan hankala. Suhteellisen pienen konserttisalin katsomoiden jakaminen kolmeen eri tasoon ei ole toiminnan kannalta hyvä ratkaisu.

Puutimantti

Ajatus jakaa laajennusosa kolmeen osaan ei poista sitä tosiasiaa että kokonaisuus aivan liian massiivinen. Laajennuksen suuresta koosta huolimatta ei uuden ja vanhan osan välille synny toimintaa palvelevia yhteisiä tiloja ja yhteyksiä.

Relevé

Reitti pääsisäänkäynnistä uuteen Pyynikkisaliin on sujuva. Tämän jälkeen tilat on pakattu tiiviisti salin päälle ja ympärille siten että rakennuksesta tulee tarpeettoman massiivinen.

Rotvalli

Runsas materiaalikirjo ja kokonaisuudelle vieraat kattokerroksen muodot tekevät uuden ja vanhan liittymästä epäluontevan. Yhteydet saleihin eivät ole sujuvia.

Tempo

Vauhdikkaasti massoiteltu ehdotus on kaupunkikuvallisesti paikkaan ylisuuri. Muotokieli yhdistettynä pienipiirteiseen aukotustapaan tekee rakennuksen ilmeestä levottoman. Salitilojen sijoittelu yhteen on toimiva lähtökohta, mutta musiikkisalin sisäänkäynnit ajautuvat turhan korkeisiin kerroksiin. Sisätilojen arkkitehtoninen ilme on mitänsanomaton.

SCORREDO

Elämyksellisyyden tavoittelu on johtanut turhankin aktiiviseen laajennuksen julkisivukäsittelyyn, on syntynyt ristiriita rakennuksen hahmon ja julkisivuaiheiden välille. Tilat on ryhmitelty korkean aulan äärelle. Ratkaisu luo hyvää visuaalista näkyvyyttä sisätilaan, mutta salien lämpiötilat ovat alamittaiset.

Vivaldi

Kaupunkikuvallisesti ylisuuri ehdotus, jonka julkisivuissa on mielenkiintoisia aineksia, mutta hahmo on liian suuripiirteinen paikkaan. Laajennuksen sisätiloissa tilaryhmien sijoittelu on oikeansuuntaista, mutta yhteys pääsisäänkäynnistä saleille on mutkallinen.

Yhtäpuuta

Ehdotuksen erityispiirre on Pyynikintorin puolelle rakennettava sisäänkäynnin laajennus. Kaupunkikuvallisesti pääsisäänkäyntiä muuttava rakentaminen on toimiva ratkaisu. Harjunpuoleinen laajennuksen osa on mittakaavallisesti sopivan pieni. Laajennuksen ilme on aavistuksen mitänsanomaton. Sisätilat ovat pääosin toimivat, musiikkisalin sisäänkäynnit on toteutettu epävarmasti.

YLÄREKISTERI

Kaupunkikuvallisesti todella suurpiirteinen ehdotus, jonka massoittelu tuo liian suuren mittakaavan harjumaisemaan. Arkkitehtonisesti komea lähtökohta on johtanut paikalle vieraaseen ratkaisuun. Laajennuksen sijoittuminen vanhan musiikkiakatemian rakennuksen viereen on toteutettu huolellisesti. Suuri massa kätkee sisälleen paljon tilaa, tilaryhmien sijoittelu aulatilojen ympärille lisää onnistuneesti yhteisöllisyyttä.

WHITE BOX

Kaupunkikuvallisesti suurehko yhtenäinen massa ei kaikilta osin sovi paikkaansa. Vanhan musiikkiakatemian rakennuksen kanssa syntyvä kokonaisuus ei ole harmoninen. Aulatilat ovat aavistuksen sokkeloiset, musiikkisali asettuu hieman sivulle ja sisäänkäynnit ovat kapeahkot.

Ääninen

Ehdotus nojautuu tilavaan valopihaan laajennuksen ja päärakennuksen välillä. Laajennus muodostaa korkean muurin länteen sijoittuvien puutalokortteleiden suuntaan eikä ajatus liittymisestä Pyynikintoria ympäröivien rakennusten mittakaavaan ole toimiva.

6. Kilpailun tulos

6.1 Kilpailun tulos

Palkintolautakunta päätti yksimielisesti jakaa palkinnot seuraavasti:

- I palkinto ehdotukselle "CODA"
- II palkinto ehdotukselle "A B A C A"
- III palkinto ehdotukselle "FONI"

Lisäksi lautakunta päätti antaa kunniaininnon kilpailuehdotuksille:

- "Accordo"
- "Det sjungande trädet"
- "Diesis"
- "Staccato"

6.2 Palkintolautakunnan suositukset

Palkintolautakunta päätti myös antaa suosituksia jatkosuunnittelun toimenpiteiksi:

Palkintolautakunta päätti yksimielisesti suosittaa ehdotusta "CODA" jatkotyön pohjaksi ja suunnittelutyön antamista ehdotuksen tekijöille.

Jatkosuunnittelussa tulee ottaa huomioon seuraavat asiat ehdotuksen kehittämiseksi:

- Ehdotuksen hyötyala ja kokonaisala tulee kehittää tilaohjelman mukaiseksi, jotta päästään tavoitehintaan.
- Rakennuksen kokoa tulee säätää niin, että harjunpuoleinen julkisivu vetäytyy jonkin verran tontin puolelle siten että rakennuksen ja kadun väliin on mahdollista jättää viheralue.

Arvostelupöytäkirjan allekirjoitukset



Lauri Rantala, palkintolautakunnan puheenjohtaja,
Tampereen Konservatoriotalon Säätiön isännöitsijä



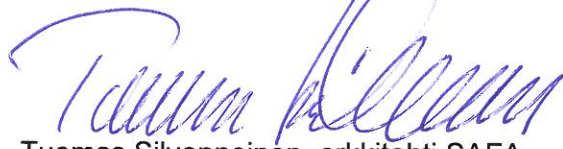
Anneli Ranta, Tampereen Konservatoriotalon Säätiön
hallituksen varapuheenjohtaja



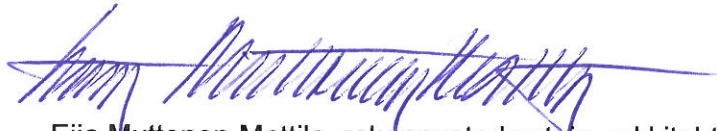
Mikko Luoto, Tampereen ammattikorkeakoulun edustaja, arkkitehti SAFA



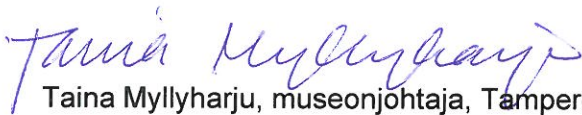
Ilmari Lahdelma, arkkitehti SAFA



Tuomas Silvennoinen, arkkitehti SAFA



Eija Muttonen-Mattila, rakennustarkastaja, arkkitehti



Taina Myllyharju, museonjohtaja, Tampereen taidemuseo

Liite 1

Palkittujen töiden tekijät

I palkinto: Coda

Tekijät:

Sinikka Kouvo, arkkitehti SAFA / Arkkitehtuuritoimisto Kouvo & Partanen
Erkki Partanen, arkkitehti SAFA / Arkkitehtuuritoimisto Kouvo & Partanen

Avustajat:

Leena Kemell, arkkitehti SAFA
Sanna Honkala, arkkitehti SAFA
Risto Wikberg, sisustusarkkitehti (visualisointi)

Tekijänoikeudet:

Sinikka Kouvo ja Erkki Partanen

II palkinto: A B A C A

Tekijä ja tekijänoikeudet:

Tuomo Siitonen, arkkitehti SAFA

Avustajat:

Henrik Ahola, arkkitehti SAFA
Frans Saraste, arkkit. yo.
Tarmo Juhola, arkkit. yo.

3D-kuvat:

Hans Nevanperä

Akustiikkakonsultti:

Eija Halme-Salo, arkkitehti SAFA

III palkinto: Foni

Tekijät ja tekijänoikeus:

Erkko Aarti
Arto Ollila
Mikki Ristola
AOR Architecture

Avustaja:

Erkki Aarti, arkkitehti

Kunniamaininta: Accordo

Tekijä: Ilkka Svärd

Avustaja: Pia Sopenen, arkkitehti SAFA

Kunniamaininta: Det sjungande trädet

Tekijät:
SACHER. LOCICERO. ARCHITECTES
Gerhard Sacher, arkkitekt DI
Eric Locicero, arkkitekt DPLG

Kunniamaininta: Diesis

Tekijä: Ilkka Svärd

Avustaja: Pia Sopenen, arkkitehti SAFA

Kunniamaininta: Staccato

Tekijä:
Arkkitehtuuritoimisto B&M Oy

Työryhmä:
Jussi Murole, arkkitehti SAFA
Daniel Bruun, arkkitehti SAFA
Nikolai Rautio, arkkiteht. kand.
J-P Lehtinen, arkkitehti SAFA
Paul Thynell, arkkiteht. yo.
Joonas Mikkonen, arkkitehti SAFA
Tuomas Seppänen, arkkitehti
Timo Patomo, arkkitehti SAFA

Liite 2

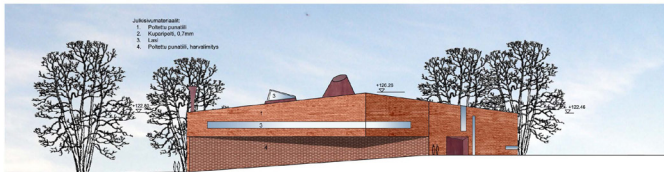
Kuvia palkituista ja kunniamainnan saaneista kilpailuehdotuksista



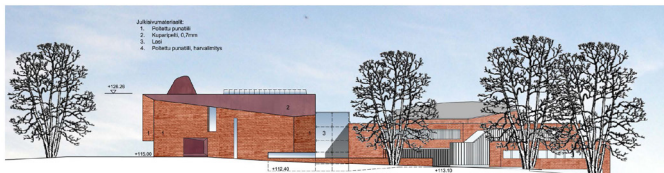
"CODA"



JULKISIVU PÖHJÖISEEN 14400



JULKISIVU LANTEEN 14400



JULKISIVU ETELÄÄN 14400

I palkinto
Coda

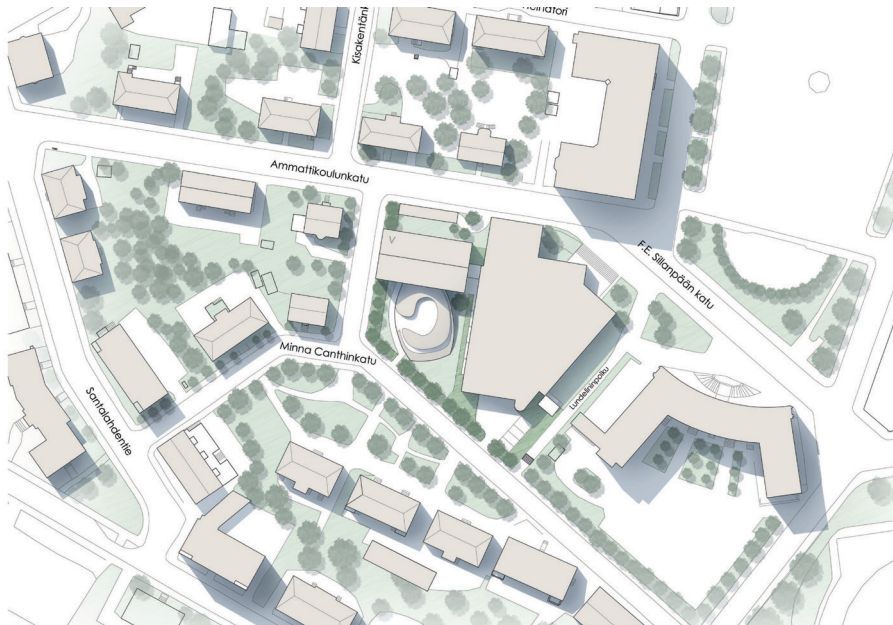
"CODA"



"CODA"



II palkinto
ABACA



III palkinto Foni



JULKISALU LÄNTEEN 1:800

JULKISALUSTRATEGIA
Tämä on suunnitelma 500 metrin pituisen Lantien julkisalueen läntisen osan suunnittelusta. Suunnitelma on toteutettavissa vaiheittain. Suunnitelman tarkoituksena on luoda laadukasta ja viihtyisää julkisaluetta.



JULKISALU PÖYDÖISEEN 1:800



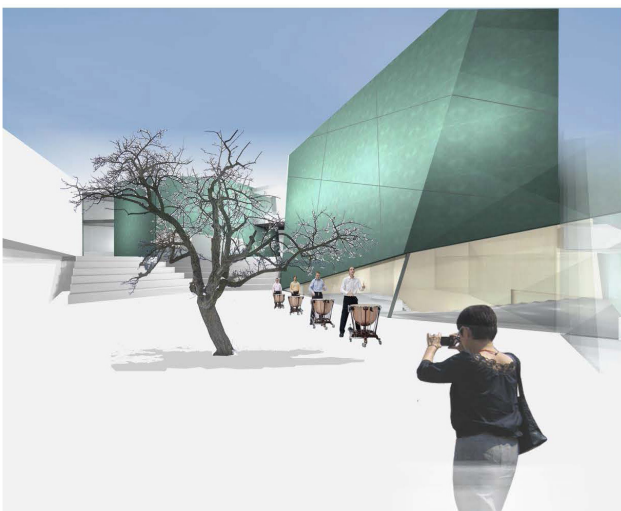
JULKISALU TÄÄN 1:800



Kunniamaininta
Accordo



Kunniamaininta
Det sjungande trädet



Kunniamaininta Diesis



Kunniamaininta Staccato

