

# Arkkitehtuurikilpailu

## Autismin kirjo, suunnittelu- ja ideakilpailu – Seinäjoen kutsukilpailu

### ARVOSTELUPÖYTÄKIRJA

#### Sisällysluettelo

1.	Kilpailun järjestäminen.....	2
1.1	Kilpailun toimeenpanija, tarkoitus ja luonne.....	2
1.2	Kilpailun osallistujat.....	2
1.3	Palkinnot .....	2
1.4	Palkintolautakunta.....	2
1.5	Kilpailun säännöt ja kilpailuohjelman hyväksyminen .....	3
1.6	Kilpailun vaiheet .....	3
1.7	Kilpailuehdotusten saapuminen .....	3
1.8	Palkintolautakunnan kokoukset .....	3
2.	Kilpailun tausta ja kilpailualue .....	4
2.1	Kilpailun tausta.....	4
2.2	Kilpailualue ja lähiympäristö.....	4
3.	Kilpailun tavoitteet ja arvosteluperusteet.....	5
3.1	Kilpailun tavoitteet .....	5
4.	Yleisarvostelu .....	6
4.1	Kilpailun tavoitteiden toteutuminen .....	6
5.	Ehdotuskohtainen arvostelu .....	7
5.1	KOTIPESÄ, VE1 .....	7
5.2	KOTIPESÄ, VE 2 .....	8
5.3	KOTO, VE1 .....	9
5.4	KOTO, VE 2.....	10
5.5	KUKKA, VE1 .....	11
5.6	KUKKA, VE 2.....	12
5.7	YRTTITARHA, VE 1.....	13
5.7	YRTTITARHA, VE 2.....	14
6.	Kilpailun tulos .....	15
6.1	Kilpailun tulos.....	15
6.2	Palkintolautakunnan suositukset.....	15
6.3	Arvostelupöytäkirjan allekirjoitus.....	16
6.4	Nimikuorten avaus .....	17

# 1. KILPAILUN JÄRJESTÄMINEN

## 1.1 Kilpailun toimeenpanija, tarkoitus ja luonne

Kilpailun järjestettiin ARAn aloitteesta niin, että varsinaisena kilpailun järjestäjänä oli Seinäjoen kaupungin vuokraloyhtiö Sevas Oy. ARAN ohella yhteistyötahoina kilpailussa olivat YM, Kehitysvammaliitto, Autismi- ja aspergerliitto, Safa sekä Seinäjoen kaupunki. Rinnakkaisena kilpailuna järjestettiin myös kilpailut Kotkan kaupungin kahdelle tontille.

Kilpailu järjestettiin kutsukilpailuna, jonka osallistujamäärä oli rajoitettu. Osallistujat valittiin osallistumishakemusten perusteella.

Kilpailun tarkoituksena oli ensisijaisesti löytää uusia innovatiivisia rakentamisen ja tilankäytön ratkaisuja, joissa kiinteistö palvelee mahdollisimman hyvin autismin kirjon henkilöiden toimimista arjen eri tilanteissa.

## 1.2 Kilpailun osallistujat

Kilpailukutsu julkaistiin 29.11.2012 ja Seinäjoen kaupungin ja ARA:n internet-sivuilla.

Kilpailuun valittavalta työryhmältä edellytettiin motivoituneisuutta, innovatiivisuutta sekä kohderyhmän asiantuntemusta.

Osallistumishakemusten määräaika oli 13.12.2012, johon mennessä saapui 25 hakemusta. Palkintolautakunta valitsi kilpailuun osallistumaan 4 työryhmää.

## 1.3 Palkinnot

Palkintoina jaetaan kilpailuohjelman mukaisesti yhteensä 40 000 euroa (alv0%) seuraavasti:

Kullekin kilpailuun kutsutulle ja hyväksytyyn kilpailuehdotuksen jättäneelle kilpailijalle maksetaan palkkiona 10000 € ( alv 0 %). Palkkiot maksetaan Suomen Arkkitehtiliiton (SAFA) kautta. SAFA vähentää palkkioista 10 % kilpailijoiden valitseman arkkitehtituomarin palkkiota ja muita kuluja varten. Voittajan palkkio on osa suunnittelusopimusta.

## 1.4 Palkintolautakunta

Palkintolautakuntaan kuuluivat:

Pirjo Sanaksenaho, arkkitehti SAFA, osallistujien valitsema päätuomari  
Päivi Saukko, sosiaalityön päällikkö, Seinäjoen kaupunki  
Minna Taipale, vammaispalvelun johtaja, Seinäjoen kaupunki  
Katja Valkama, kehittämissuunnittelija, Autismi- ja Aspergerliitto ry  
Jukka Penttilä, toimitusjohtaja, Sevas Oy  
Hiikka Jaakola, kaavoituspäällikkö, arkkitehti SAFA, Seinäjoen kaupunki  
Martti Norja, asemakaava-arkkitehti, arkkitehti SAFA, Seinäjoen kaupunki  
Martti Polvinen, rakennuttamisjohtaja, ARA  
Saara Nyssölä, erityisasiantuntija, ARA  
Sampo Vallius, arkkitehti SAFA , ARA  
Susanna Hintsala, koulutus- ja vaikuttamisyksikön johtaja, Kehitysvammaliitto ry  
Marja Kallio, RealCase Oy, kilpailun sihteeri

### **1.5 Kilpailun säännöt ja kilpailuohjelman hyväksyminen**

Kilpailussa noudatettiin kilpailuohjelmaa ja Suomen Arkkitehtiliiton (SAFA) kilpailusääntöjä ([www.safa.fi](http://www.safa.fi)).

### **1.6 Kilpailun vaiheet**

Kilpailu alkoi 17.12.2012 ja päättyi 22.2.2013, jolloin kilpailuehdotukset oli jätettävä.

Kilpailijoilla oli oikeus esittää kilpailuohjelmaa koskevia kysymyksiä 10.1.2013 mennessä. Määräajassa esitettiin molempien kaupunkien kilpailuihin yhteensä 39 kysymystä, joihin palkintolautakunta antoi vastaukset yhteisesti sähköpostitse 24.1.2013.

### **1.7 Kilpailuehdotusten saapuminen**

Kilpailun päättymisaikaan mennessä toimitettiin tai jätettiin postin tai kuljetusliikkeen toimitettavaksi 4 kilpailuehdotusta:

- 1 Koto
- 2 Kotipesä
- 3 Kukka
- 4 Yrttitarha

### **1.8 Palkintolautakunnan kokoukset**

Palkintolautakunta sai ehdotukset tutkittavakseen perjantaina 1.3.2013. Palkintolautakunta kokoontui kerran 6.3.2013 Seinäjoella.

## 2. KILPAILUN TAUSTA JA KILPAILUALUE

### 2.1 Kilpailun tausta

Autismi on yleiskäsite lukuisille diagnosoiduille oireyhtymille kuten esim. Aspergerin, Rettin ja Kannerin oireyhtymä, joiden ilmenemismuodot ovat hyvin moninaiset - puhutaan autismin kirjosta. Autismin kirjon henkilö voi olla vaikeasti kehitysvammainen ja tarvita jatkuvaa tukea kaikissa arjen perustoiminnoissa tai älyllisesti lahjakas ja valmistella väitöskirjaansa yliopistossa, mutta tarvita silti tukea opiskelussa, arjen askareista selviytymisessä, sosiaalisissa vuorovaikutussuhteissa ja esim. työllistymisessä.

Valtion rahoittamien erityisryhmille tarkoitettujen asuntokohteiden hankesuunnitelmien käsittelyssä ja asiantuntijoiden kanssa käytyjen keskustelujen perusteella on muodostunut käsitys, että autismin kirjon tuntemus ja autismin kirjon henkilöille tarkoitettujen asuntokohteiden laatu- ja laajuusseikkoihin liittyvä tietous ”kentällä” on erittäin niukkaa ja että mm. asumisratkaisuissa on merkittävästi parantamisen varaa. Autismin asiantuntijoiden käsityksen ja kokemusten mukaan tarkoituksenmukaisilla ja autismin kirjon henkilöille heidän omista lähtökohdistaan suunnitelluilla ja toteutetuilla tila-, ympäristö- ja erilaisilla itsenäistä asumista tukevilla tekniikkaratkaisuilla on merkittävä vaikutus heidän elämänlaatuunsa ja yhteiskunnan toimintoihin osallistumiseensa.

Em. lähtökohdista syntyi ARAssa ajatus suunnittelukilpailujen järjestämisestä tavoitteena sen kautta löytää aiempaa parempia ja tarkoituksenmukaisempia asumisratkaisuja autismin kirjon henkilöille.

### 2.2 Kilpailualue ja lähiympäristö

Seinäjoen kaupungin osoittama tontti sijaitsee Kasperin kaupunginosassa: kortteli 13, tontti nro 3. Osoite on Risuviita 6 ja tontin etäisyys kaupungin ydinkeskustaan on noin 3,5 km. Kaavamerkintä asemakaavassa on YO ja yleiskaavassa PY. Kooltaan tontti on noin 5695 m<sup>2</sup>, mutta sitä on mahdollista laajentaa 5900 m<sup>2</sup>:iin. Se on kunnallistekniikan piirissä. Tontilla on purkua odottava koulu.

Ympäristössä on rivitaloja, omakotitaloja ja kerrostaloja, jotka on pääasiassa rakennettu 1970- luvulla. Kerrostalorakentaminen sijoittuu tontin pohjoispuolelle, omakotitalot ja rivitalot eteläpuolelle.

### 3. KILPAILUN TAVOITTEET JA ARVOSTELUPERUSTEET

#### 3.1 Kilpailun tavoitteet

Kilpailun tavoitteena oli ensisijaisesti löytää uusia innovatiivisia rakentamisen ja tilankäytön ratkaisuja, joissa kiinteistö palvelee mahdollisimman hyvin autismin kirjon henkilöiden toimimista arjen eri tilanteissa.

Kilpailuehdotusten arvosteluperusteet olivat:

Tiloille ja ulkoalueille asetettavat vaatimukset, jotka on esitetty asumisen kriteereinä:

- miten rakennettu kokonaisuus tukee autismin kirjon henkilön yksilöllistä elämää kotona huomioiden kohderyhmän erityistarpeet
- esteettömyys ja erityiset tekniset ratkaisut

Tilojen monikäyttöisyys ja muunneltavuus:

- monikäyttöisyys ja muunneltavuus asuintilojen elinkaaren aikana muille autismin kirjon henkilöille
- integroituminen ja synergian löytyminen muiden asukkaiden ja ympäristön kanssa autismin kirjon lähtökohdista
- materiaalien kestävyyttä ja turvallisuutta arvioidaan kohderyhmän mukaisesti
- Tilojen monikäyttöisyys

Ulkoarkkitehtuuri ja soveltuminen ympäristöön:

- arkkitehtoninen kokonaisuus ja laatu erityisesti suunnitteluratkaisun liittyminen nykyiseen ympäristöön ja viereisiin kohteisiin
- suunnitteluratkaisu ja sen toteuttamiskelpoisuus

## 4. YLEISARVOSTELU

### 4.1 Kilpailun tavoitteiden toteutuminen

Kilpailussa kukin kilpailija tuotti ehdotuksessaan kaksi vaihtoehtoista ratkaisua tontille – saatiin siis yhteensä kahdeksan vaihtoehtoista suunnitelmaa samalle tontille. Kussakin ehdotuksessa toinen vaihtoehtoista oli toista parempi, kukaan kilpailijoista ei ollut onnistunut ratkaisemaan kumpaakin vaihtoehtoa yhtä hyvin.

Tontin ympäristö huomioon ottaen sekä kerrostalomainen että pienimittakaavainen rakentaminen soveltuvat paikkaan. Parhaissa ehdotuksissa mittakaavoja oli taitavasti yhdistelty.

Vaihtoehto 1:ssä, jossa kilpailijoita pyydettiin suunnittelemaan autismin kirjon asukkaiden asunnot erilliseen rakennukseen, ratkaistiin tehtävä yleensä yksikerroksisena rakennuksena, paitsi nimimerkki Koto sijoitti erityisasunnot kerrostalomaisesti. Muut tontille sijoittuvat asunnot sijaitsivat kaikissa ehdotuksissa kerrostalomaisena ratkaisuna tontin laidalla. Tuomaristo pohti, aiheuttaako erillinen rakennus leimautumista ja korostuuko erityisryhmän rooli liiaksi, jos autismin kirjon henkilöiden asunnot poikkeavat kovasti arkkitehtuuriltaan muusta ympäristöstä. Seinäjoen tontilla pidettiin tarkastelun jälkeen parhaina ratkaisuja, joissa erityisasunnot sulautuivat osaksi muita asuntoja niitä liiaksi ulkoasultaan erottelematta.

Koto- ehdotuksen ratkaisu on urbaanein, mutta tarjosi etenkin VE2:ssa kilpailutehtävän tavoitteena ollutta synergiaa muun asumisen kanssa, joka muissa ehdotuksissa oli jäänyt vähemmälle huomiolle. Vaihtoehtoista Kukka ja Kotipesä perustuvat samantyyppiseen asuntoyksikköön, kahden L-muotoiseen asunnon perusyksikköön, jotka sijoittuvat neljään sakaraan. Kotipesässä keskialueelle muodostui laitosmaisuuksia, joka Kukka-ehdotuksessa oli onnistuttu ratkaisemaan kodinomaisemmin. Elinkaarinäkökulman kannalta oli kyseenalaista voiko Kukassa ja Kotipesässä asua joku muu kuin erityisasuja. Normaalin asumisen tunnuspiirteisiin ei niinkään ollut vastattu, vaan ratkaisut muistuttivat enemmän ryhmäkotiasuntoja.

Asuntojen suunnittelussa oli kaikissa ehdotuksissa ansioita, joissa oli huomioitu erityisesti kohderyhmän vaatimukset eriytetyistä toiminnoista ja tilojen selkeydestä. Toisaalta kehitettävääkin oli, kohtaamistilat ja ovien sijoittelut eivät aina olleet parhaalla mahdollisella tavalla suunniteltuja. Käytävämäisiä ratkaisuja oli ehdotuksissa Yrttitarha (VE1 ja VE2) ja Kotipesä (VE2), joiden ei katsottu soveltuvan autismin kirjon henkilöille.

Arkkitehtuuri vaihteli modernista, uudenaikaisesta muodonannosta (Kotipesä) nostalgisempaan (Yrttitarha). Kasperin alueen rakennuskanta on eri ajoilta, mutta pääosin 1970-luvulta, jolloin uuden arkkitehtuurin toivottiin ensi sijassa olevan omaa aikaamme edustavaa.

Pihasuunnittelun taso vaihteli. Eniten pihasuunnitelmaan oli panostettu ehdotuksissa Kukka ja Yrttitarha, mutta Kukka-ehdotuksen pysäköinnin sijoittuminen tonttialueen ulkopuolelle oli virheellinen ratkaisu, joka toisaalta mahdollisti pihan kehittelyn toisista lähtökohdista kuin muissa ehdotuksissa.

## 5. EHDOTUSKOHTAINEN ARVOSTELU

### 5.1 KOTIPESÄ, VE1

Arkkitehtoninen ote on vakuuttava, mutta pihan suunnittelu on jäänyt puolitiehen. Pihatoimintoja ei ole esitetty. Asuintalo U:n muotoisena tontin pohjoisosassa on ratkaisuna teoreettinen. Kahdeksan asuntoa on sijoitettu yksikerroksisen neliömäisen suurmuodon sisälle, jota rytmittävät valoaukot ja muurein rajatut sisäpihat. Rakennuksella on selkeä hahmo. Kokonaisuuteen muodostuu välittäviä ulkotiloja ja kattoikkunoita, joista lankeaa luonnonvaloa yhteisiin tiloihin. Asuntoihin pääsee suoraan ulkoa sisään tai yhteistilojen kautta.

Ehdotuksessa on tutkittu asuntotypologiaa, mikä perustuu neljään erotettavaan toiminnalliseen sektoriin asunnon sisällä. Yksityinen ulkotila jää L-muotoisen asunnon kainaloon. Asunnossa on hyvin ratkaistu erillinen eteistila, joka palvelee sekä ulkoa että sisäkautta saapumista. Kaksi asuntoa ja lähiyhteistila muodostavat kokonaisuuden. Modulaarinen kalustaminen on ajatuksena hauska ja oivallinen, jos kyseessä on lyhytaikainen asuminen, mutta se on kuitenkin hankalasti toteutettavissa pitkäaikaisessa asumisessa (kalusteyksiköiden varastointi?). Kylpyhuoneen mitoitus on tuhlailtavaa modulaarisuuden vuoksi, eikä ratkaisulla saavuteta parasta toiminnallisuutta. Asunto sinänsä on toimiva ja siinä on jossain määrin muuntelumahdollisuutta.

Hoitohenkilökunnan sijoittuminen tilojen keskelle ja toimisto sisään tulon yhteydessä luovat laitospäiväkodin vaikutelman. Keskuksena ei ole asuminen vaan henkilökunnan liikkuminen. Vapaamuotoinen saunatila keskellä on hauska yksityiskohta, mutta sopii ehkä paremmin julkiseen rakentamiseen kuin asumiseen ja vaikeuttaa tilan kalustettavuutta. Seinien mutkittelu tuottaa kustannuksia.

Julkisivut ovat yksinkertaisen rauhalliset ja ottavat mittakaavan rivitalomaailmasta. Julkisivuissa näkyy leikkisyys, jossa voidaan personoida asunnot eri väreillä. Rakennuksessa on positiivinen 60-luvun modernismin henki, joka sopii ympäristön rakennuskantaan.



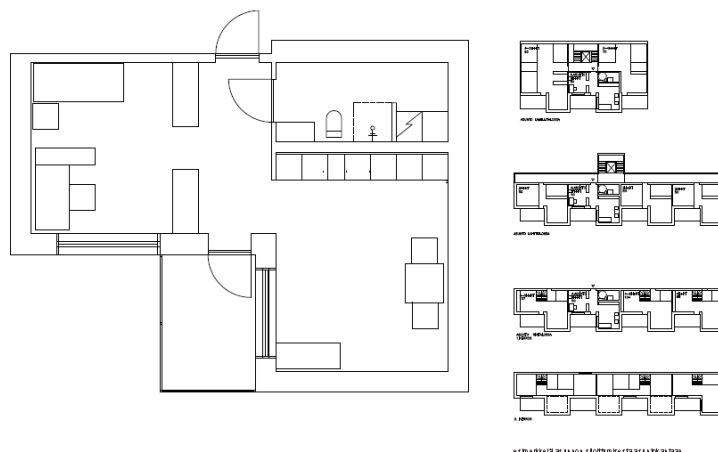
## 5.2 KOTIPESÄ, VE 2

Ratkaisu ottaa huomioon ympäristön mittakaavallisesti. Puisto ja tontin piha-alue yhdistyvät visuaalisesti itäpuolella. Suunnitelma perustuu sivikäytävään, mikä johtaa siihen, että kaikki asunnot aukeavat vain yhteen suuntaan.

Autistisille tarkoitetut asunnot on sijoitettu maantasoon. Ratkaisu tuottaa paljon pitkää käytävää, joka ei toimi kohderyhmälle. Asunnon L-muoto mahdollistaa, että kaikista asunnoista on oma yksityinen näkymä, vaikkakin rajattu.

Suunnitelmassa on uutta arkkitehtonista otetta ja julkisivut ovat kauniit, mutta kustannustaloudellisesti ja käytettävyydeltään suunnitelmassa on paljon kehitettävää. Se, miten uudenlainen arkkitehtuuri vaikuttaa kohderyhmän henkilöihin, riippuu siitä kenestä on kyse. Yllätysmomenteja ja käytävää on liian paljon; autistisen henkilön pitää nähdä mitä on kulman takana. Mikäli asunnoissa asuu haastavia asiakkaita, henkilöstöresursseja on oltava paljon.

Vaihtoehdossa on samaa modulaarisuutta kuin VE1:ssä, kalustettavuus henkilön mukaan on kehityskelpoinen ratkaisu. Keittiön sulkemismahdollisuus on myös hyvä vaihtoehto. Käytävämäisyys ei kuitenkaan tule kyseeseen autistien erityisasumisessa.





### 5.3 KOTO, VE1

Ehdotuksessa on kilpailun urbaanein lähestymistapa tehtävään. Ratkaisu tukeutuu tontin pohjoispuolen ympäristöön, ja kaupunkikuvallisesti kerrostalomainen lähestymistapa on alueelle myös sopiva. Korkeammat massat on jaoteltu pohjoisen puolelle. Lännen puoleinen IV-kerroksinen asuinkerrostalo on kuitenkin tuomariston mielestä liian lähellä rivitaloa.

Tontilla autopaikat sijaitsevat Risuviidan suunnassa. Matalat viherkattoiset autokatokset pehmentävät mittakaavaa omakotialueelle päin. Piha avautuu suotuisiin ilmansuuntiin lounaaseen ja kaakkoon.

Autistien asunnot on sijoitettu useampaan kerrokseen, minkä takia ylempiin asuntoihin ei pääse suoraan ulkoa sisään, mikä on huono ratkaisu. Vaihtoehto sisältää kahden asunnon kokonaisuuksia tehtäväasettelun mukaisesti, mutta yhteistilaa on runsaasti, jopa liikaa. Yhteistilojen määrä tuottaa laitosmaisuuutta. Pimeähköä sisätilaa muodostuu paljon. Asunnoista siirrytään suojaamattomasti yhteistilaan, mikä ei ole autisteille paras mahdollinen ratkaisu, kun törmäystiloja on paljon. Vaihtoehdossa on kuitenkin jatkokehittelypotentiaalia ja sitä voisi muokata kustannustehokkaasti hyvinkin kompaktiksi kokonaisuudeksi, jossa erityisryhmän erityispiirteet voitaisiin huomioida.

Henkilöstötilat sijaitsevat lounaskulmassa omalla sisäänkäynnillä itsenäisenä osastona. Toimistotilat eivät aukea yhteistiloihin, mikä on hyvä kodinomaisuuden kannalta. Toimiston ja työntekijöiden sosiaalityötilojen erillinen sisäänkäynti on hyvä ratkaisu samoin kuin WC:n yhteiskäyttö.

Arkkitehtoniselta otteeltaan rakennukset ovat laadukkaita, julkisivusuunnittelu ja materiaalivalinnat nostavat alueen tasoa. Ratkaisussa on kehittämispotentiaalia, mutta sellaisenaan se ei sovellu asetettuun käyttötarkoitukseen.



## 5.4 KOTO, VE 2

Ehdotus on mukavan moderni ja leikkisä. Ratkaisulla on tavoitettu kylmäinen, urbaani tunnelma ja piha-alueille muodostuu miellyttäviä tiloja. Materiaalimaailma nostaa alueen laatutasoa ja luonnetta. Korkein rakentaminen on sijoitettu pohjoisosaan, lähestymissuuntaan on sijoitettu 2-3 kerroksisia massoja. Vaihtoehto 2 on parempi kuin VE1 rakennusmassojen sijoittelun kannalta. Väljyyttä länsipuolen naapureihin jää enemmän.

Julkisivut ovat miellyttävät ja ammattitaitoisesti suunnitellut. Kokonaisuus antaa positiivisen suunnan täydennysrakentamiseen. Porttikäytävä puistoon päin yhdistää pihatoiminnat julkiseen puistoon.

Autistien asunnot on jaettu kolmeen yksikköön, mikä mahdollistaa eriasteisesti itsenäiseen asumiseen kykenevien autististen henkilöiden asumisratkaisut. Joillekin henkilöille erillinen pientalomainen kahden asunnon yksikkö voi olla sopiva asumismuoto. Positiivista on, että suunnitelmassa on variaatioita erilaisista asumistarpeista saman ratkaisun sisällä. Yksikerroksisessa osassa sijaitsee neljä asuntoa ja runsaammin yhteistilaa.

Asuntojen sisäänkäynti on onnistuneesti oman itsenäisen sisäänkäynnin kautta, jossa on välitila orientoitumistilana. Asunto on tutkittu ansiokkaasti. Toiminnot ovat erotettavissa toisistaan tehtävänasettelun mukaisesti ja asunto vaikuttaa miellyttävältä. Asunnoista tullaan hieman suojaamattomasti yhteistilaan. Tätä voitaisiin korjata esimerkiksi välitiloilla erillisillä yllättävien kohtaamisten välttämiseksi.

Jokaisella on oma oleskelukuisti, jonka kautta tullaan sisään. Ratkaisu aiheuttaa toisaalta sen, että olohuoneen ikkuna ei ole suoraan ulos, jolloin huone jää ehkä pimeäksi. Neljän asunnon yhteistila on piirretty henkilökunnan näkökulmasta ja vaikuttaa näin perinteiseltä ratkaisulta. Keittotila jakaa yhteistilan, jossa on neliöitä melko paljon. Myös yhteistä harjoittelutilaa on paljon. Yhteistilojen pohjaratkaisussa olisi tehostamisen varaa.

Tavalliset asunnot on integroitu hyvin erityisasumisen kanssa, tosin kerrostalon porrashuoneratkaisu aiheuttaa asuntojen avautumista vain yhteen suuntaan.



## 5.5 KUKKA, VE1

Ehdotuksessa on sijoitettu kahdeksan asunnon yksikkö kukan terälehtien tapaan neljään ryhmään, keskelle jäävät yhteistilat. Kaksikerroksinen rivitalomassa tontin länsireunalla sopeutuu hyvin ympäristöön. Pysäköintipaikat on sijoitettu virheellisesti katualueelle. Tämä jättää piha-alueita muuhun käyttöön, mutta ei ole kaavoituksellisesti mahdollinen. Pysäköinti olisi pitänyt ratkaista oman tontin alueella.

Rakennus on mittakaavaltaan intiimi ja kodinomainen. Asuntojen väliin muodostuu hyvin puutarhamaisia alueita. L-muoto johtaa toisaalta siihen, että osa tiloista on varjoisia pohjoisen puolella ja asuntojen sakarat tuntuvat vähän pitkiltä. Julkisivuarkkitehtuuri on harkittua ja tehostevärit mietittyjä.

Ehdotus koostuu kahden asunnon ryhmäkodeista, jotka eivät toimi itsenäisinä asuntoina. Asunto tukeutuu liikaa yhteistilaan. Asunnoista ei löydy riittävästi itsenäisen asunnon piirteitä vaan ne muistuttavat ryhmäkotiasuntoja. Yhteinen eteinen kahdelle asunnolle aiheuttaa törmäilytilanteita. Eteisen tulisi olla aina henkilökohtainen. Ovien avautumisella ei tueta asunnon itsenäisyyttä. Jaettu yhteistila ja yhteisesti jaettu keittiö eivät vastaa kilpailussa haettua ratkaisua. Keskeinen oleskelutila on välittävänä tilana. Keittiön sijoittaminen referenssipisteeseen rajautuvana on kelvollinen ratkaisu.

Tontin kaakkoiskulmaan on sijoitettu yhteistilarakennus, jossa on varastoja ja sauna pienellä kerhotilalla. Tämä vaikuttaa toimivalta ratkaisulta. Pesutilasta pääsee suoraan vilvoittelutilaan. Piha-alueeseen on panostettu. Se sisältää runsaasti mietittyjä toimintoja kuten vesipuutarhaa, hedelmätarhaa, kukkatarhaa, kivipihaa ym. Pihalle on tuotu hienosti erilaisia ja eri aistein koettavia asioita. Pihasuunnitelma on onnistunut ja kilpailun paras.



## 5.6 KUKKA, VE 2

Ehdotus istuu hyvin kaupunkirakenteeseen. Työ onkin ainoa, missä on esitetty kaupunkirakennekuva, joka näyttää viherakselin ja sen pohjoispuolella olevan kerrostaloakselin. Suunnittelutontin puolella on pientaloalue ja ehdotuksessa onkin pienimittakaavainen tavoite. Puiston puoli on tärkeä sisääntuloreitti. Mittakaava soveltuu hienosti ympäristöön. Tässäkin vaihtoehdossa pysäköinti on ratkaistu virheellisesti tontin ulkopuolelle.

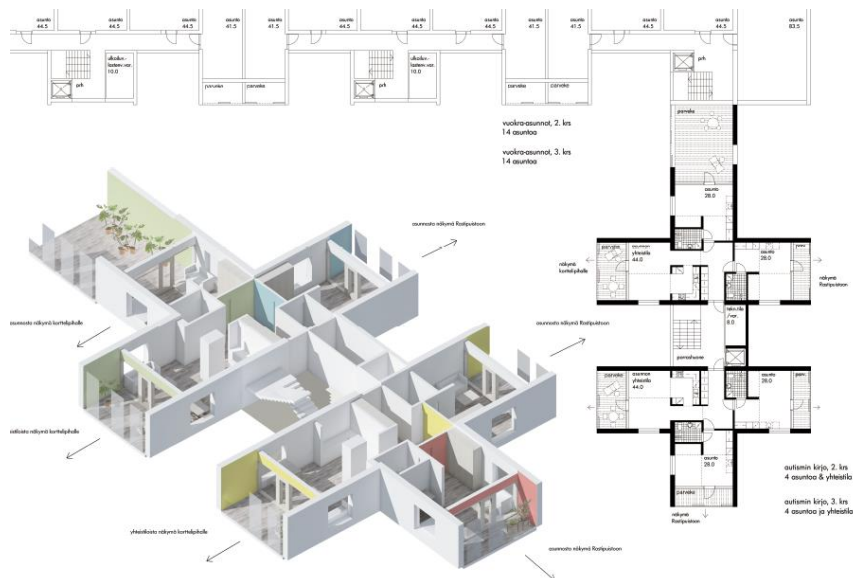
VE1:n Kukka-idea on pidetty hieman väkisin mukana. Ratkaisu on silti mielenkiintoinen, tosin synergiaa kerrostalon kanssa ei synny, vaan erityisasuminen on kuin erillinen rakennus. Kerrostalo ei ole tavoitteenmukainen. Rakennuksessa on liikaa hissejä. Asuntomäärä pitäisi hoitaa kahdella hissillä.

Asunto (28m<sup>2</sup>) on niukka ja siihen on jo suunniteltu paljon yhteistilaa. Yhteistilaa on liian paljon suhteessa asunnon pinta-alaan. Asunnot toimisivat hienosti opiskelijakavereille, ei ehkä kohderyhmän asukkaille, jotka olisivat tarvinneet itsenäisemmät asunnot eikä vain huoneita. Ratkaisu muistuttaa kahden asunnon ryhmäkotia ja edustaa pakotettua yhteisöllisyyttä. Oman asunnon sisällä on liian vähän tilaa ja toimintaa. Asunto on toisaalta miellyttävän valoisa, koska ikkunat ovat kahteen suuntaan.

Yhteistilat ovat hyvät ja rauhalliset, kun ei ole seinänaapuria. Keittiö ja olohuone on kahdelle asukkaalle, joka voisi olla kehitettävissä. Pienillä asioilla, kuten väreillä ja materiaaleilla on saatu arkkitehtuuriin syvyyttä.

Kilpailuohjelmassa pyydetty muuhun rakennuskantaan sovitettava asunto on melko tavanomainen. Tällaisia asuntoja löytyy tänäkin päivänä. Asunnossa on myös esteettömyysongelmia WC:ssä. Lepotila on ikkunaton, joka ratkaisu voi olla hyväkin joillekin asukkaille. Tavanomaiseen asumiseen ei kuitenkaan suositeltava.

Ulko-oleskelutilaa ei tarvitsisi olla niin paljon omalla pihalla. Sitä on saatu pysäköinnin kustannuksella. Piha on kuitenkin mielenkiintoinen ja siihen on panostettu ajatuksella. Autismin kirjon henkilöt rakastavat kiviä, vesi rauhoittaa ja syötävät kasvit ovat turvallisia.





## 5.7 YRTTITARHA, VE 1

Ehdotuksessa on esitetty erityisasunnot L-muotoiseen rakennukseen tontin pohjoisosaan ja tavalliset asunnot ovat kolmikerroksisessa, keskikäytävään perustuvassa kerrostalossa. Arkkitehtuuri ammentaa aiheita jälleenrakennuskaudelta ja on kenties liiankin traditionaalista poikittaisine harjakattoineen alueella, jonka rakennuskanta on pääosin 1970-luvulta. Myös harjakattojen katokulmien vaihtelu luo hieman levottomuutta.

Esitys perustuu ratkaisuun, jossa tullaan yhteistilan kautta kahteen asuntoon. Asuntojen välisessä yhteistilassa ovet ovat vastakkain, mikä koettiin ahdistavana asukasryhmälle. Välitila on muutoin rauhoittava, jonka käyttöä voisi muotoilla toisinkin.

Asunnon toiminnot on jaettu vyöhykkeisiin ja voi olla hyväkin, että toiminnot ovat kopitettuja. Ikkunaton makuutila ei ole perinteisen asumisen kannalta paras ratkaisu, mutta kohderyhmän henkilöt voivat hyötyä helposti pimennettävästä tilasta. Erotetut toiminnot voidaan jakaa kevyemmällä elementeillä.

Henkilökunnan tilat, sosiaalilat ja pesula on suunniteltu kompaktisti. Käytäviä on paljon ja niiden käytöstä on huonoja kokemuksia. Ne myös lisäävät kustannuksia. Kehityssuuntana voisi olla niiden muuttaminen ulkotilassa oleviksi arkadiikäytäväiksi.

Esitys on monipuolinen ja sisältää paljon toimintoja. Pihasuunnitelmaan ja pihatoimintoihin on myös panostettu. Autopaikkavyöhyke on rajaamassa tonttia sisääntulosuuntaan. Polkupyöräpaikat, kasvihuoneet, kotieläimet, lehtimaja, ja pihasauna ovat hienosti mietittyjä ja pihalla on monenlaista toimintaa. Pihasauna on hyvä ajatus, mutta kuitenkin vaikeasti rajattavissa. Se on sijoitettu yksityisen pihan ja julkisen puiston herkimässä ja häiriintyvimmässä kulmauksessa.

Ratkaisu on kehityskelpoinen, mutta valittua arkkitehtonista lähestymistapaa pidettiin vähän vieraana Kasperin kaupunginosaan.



## 5.7 YRTTITARHA, VE 2

Ehdotuksessa kaikki asunnot on sijoitettu yhteen kolmikerroksiseen kerrostaloon, jossa autistien asunnot sijaitsevat maantaoskerroksessa. Autopaikat ovat tontin itäreunalla. Länteen avautuva piha-alue on nimimerkin mukaisesti puutarhamainen. Piha-alue on miellyttävä ja asuinrakennus hyödyntää puistonäkymät

Arkkitehtuurissa ja massoittelussa on mukailtu pituuden osalta alueen rivitalotyyppiä, mutta kolmikerroksisena volyymina talosta tulee aika massiivinen rajamuuri puistoon päin. Julkisivut ovat rauhalliset ja puun käyttö tuo inhimillisyyttä muuten tyylikkään rakennusmassaan.

Kerrostaloratkaisu perustuu keskikäytävään, mikä ei toimi tällä erityisryhmällä. Yhteistilat on ratkaistu hyvin erillisenä palikkana. Työntekijät tulevat töihin omasta ovesta. Varsinaisten asuntojen sisäänkäynti on ulkokautta sekä yhteistilasta. Ehdotuksessa on paljon hyvää, mutta porrashuone pitäisi eriyttää, ettei syntyisi kohtaamistilanteita. Käytävät ahdistavat autismin kirjon henkilöitä.

Porrashuone on kohderyhmän asuntojen "sisällä". Tämä tarkoittaa, että muu asuminen sekoittuisi autismin kirjon henkilöiden tilojen kanssa. Keskikäytävä ylempien kerrosten ratkaisuna tuottaa vain yhteen suuntaan avautuvia asuntoja.

Asunnon muunneltavuus on näytetty eri variaatioina. Eri ratkaisut soveltuvat eri käyttäjille. Joku voi hyötyä siitä, että voi nukkua pimeässä, kun taas toinen haluaa ikkunallisen nukkumatilan.

Ehdotuksessa on ansioita, mutta kaupunkikuvallista otetta ja arkkitehtuuria pidettiin hieman taaksepäin katsovana.



## 6. KILPAILUN TULOS

### 6.1 Kilpailun tulos

Palkintolautakunta päätti valita voittajaksi ehdotuksen ”Koto”.

Mikään kilpailuvaihtoehtoista ei noussut selvästi voittajaksi kun tarkasteltiin molempia vaihtoehtoja yhdessä muihin verrattuna. Tavoitteena oli kuitenkin sama suunnittelija koko tontille. Tämän vuoksi voittajan valinta painottui sen mukaan, kumpi esitetyistä vaihtoehtoista soveltui paremmin suhteessa annettuun tehtävään.

Tutustuttuaan ehdotuksiin ja vaihtoehtoihin, tuomaristo päätyi valitsemaan voittajan vaihtoehto 2:n eli vuokra-asuntojen yhteyteen suunniteltujen erityisasuntojen perusteella. Näin saadaan molempien kaupunkien kaikkien kilpailujen kanssa yhdessä monipuoliset ja erilaiset ratkaisut jatkokehittelyn pohjaksi. Kerrostalomaisen ratkaisun kehittäminen palvelee kilpailun tavoitteita kokonaisuudessaan. Kerrostalovaihtoehto tarjoaa erilaisen ratkaisumallin kuin Kotkan kilpailussa voittaneet ehdotukset.

Voittajan valinnalla pitää turvata se, että jatkokehittely antaa mahdollisuuden myös normaaliin asumiseen tontilla. Valittava ratkaisu tulee toimimaan myös laadittavan kaavan pohjana.

KOTO ratkaisussa ei suljeta pois vuokra-asumisen kehittämistä. VE2 rajaa rohkeasti oman pihan ja ottaa mukaan puistoelementin ja julkinenkin kaupunkirakenne hyödynnetään.

Hyvänä puolena pidettiin ratkaisun antamaa mahdollisuutta tarjota erilaisia asuntoryhmiä eritasoisista autistisista oireista kärsiville asukkaille. Toinen hyvä seikka on, että kaikki vaativat asiakkaat voivat olla samassa tasossa. Ehdotuksen innovatiivisuus asuntojen ryhmittelyssä ja uudet ratkaisut vaikuttivat lopulliseen valintaan. Ehdotuksessa on yhteensä kolmenlaista asumista autismin kirjon henkilöille, monenlaisia vaihtoehtoja itsenäisempään asumiseen. Normaalin asumisen kanssa kokonaisuus tarjoaa neljänlaista asumisratkaisua.

KOTO:n arkkitehtuuri ja julkisivusuunnittelu on ammattitaitoista ja nosta alueen profiilia.

### 6.2 Palkintolautakunnan suositukset

Palkintolautakunta suosittelee, että suunnittelua jatketaan yhdessä kilpailun voittaneen työryhmän kanssa. Tarvittaessa muista palkituista ehdotuksista voidaan käyttää ajatuksia, ideoita ja suunnitteluratkaisuja kaavoituksen ja jatkosuunnittelun apuna.

1. sijalle asetetun ehdotuksen jatkotyöstössä tulee kiinnittää huomiota erityisesti vuokra-asuntojen porrashuoneratkaisun kehittämiseen, koska asunnot aukeavat nyt vain yhteen suuntaan. Erityisasuntojen avautumista yhteistiloihin tulee kehittää. Asunnoista tullaan nyt suojaamattomasti yhteistilaan. Tätä voitaisiin korjata esimerkiksi välitiloilla erillisillä seinillä yllättävien kohtaamisten välttämiseksi.

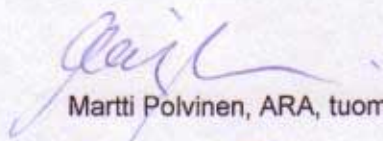
Voittanut ehdotus antaa hyvän pohjan ja suunnan kaavoitukselle ja jatkosuunnittelulle.



### 6.3 Arvostelupöytäkirjan allekirjoitus

Palkintolautakunta hyväksyi arvostelupöytäkirjan.


Seinäjoella 06.03. 2013



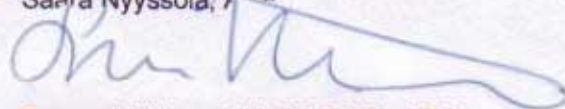
Martti Polvinen, ARA, tuomariston puheenjohtaja



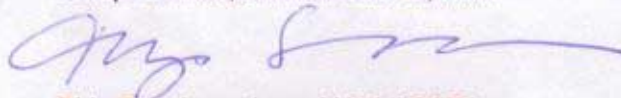
Jukka Penttilä, Sevas Oy



Saara Nyyssölä, ARA



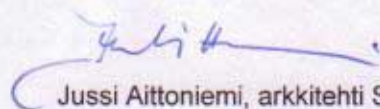
Sampo Vallius, arkkitehti SAFA, ARA



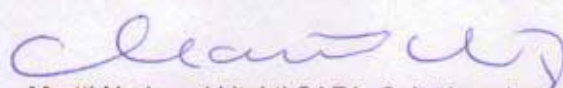
Pirjo Sanaksenaho, arkkitehti SAFA



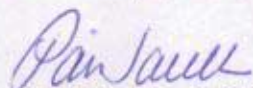
Hilka Jaakola, arkkitehti SAFA, Seinäjoen kaupunki



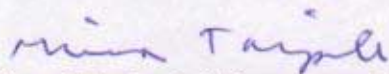
Jussi Aittoniemi, arkkitehti SAFA, Seinäjoen kaupunki



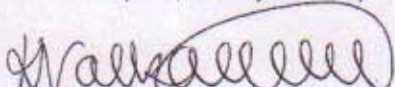
Martti Norja, arkkitehti SAFA, Seinäjoen kaupunki



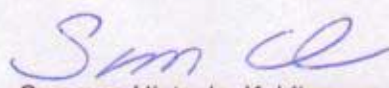
Päivi Saukko, Seinäjoen kaupunki



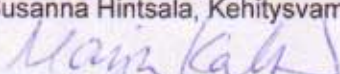
Minna Taipale, Seinäjoen kaupunki



Katja Valkama, Autismi- ja Aspergerliitto ry



Susanna Hintsala, Kehitysvammaliitto ry



Marja Kallio, RealCase Oy, kilpailun sihteeri



## 6.4 Nimikuorten avaus

Nimikuoret todettiin avaamattomiksi.

Palkintolautakunta avasi ehdotusten tekijöiden nimikuoret. Voittaneen ehdotuksen tekijöiksi osoittautuivat seuraavat henkilöt tai työryhmä:

### 1. palkinto

#### Koto

Tekijät:

Anssi Lassila, arkkitehti SAFA  
Teemu Hirvilammi, arkkitehti SAFA  
Anne Kaivo-oja, arkkitehti SAFA  
Pirita Hämäläinen, erityisavustaja PsM, laillistettu psykologi, PRT-ohjaaja, aineenopettaja, tutkija

Avustajat:

Hanna Heikkilä, arkkitehti yo  
Piha/ympäristö:  
Outi Palosaari, arkkitehti SAFA  
Tommi Heinonen, maisema-arkkitehti MARK  
3D visualisointi  
Antti Hakala/Lumire

Tekijänoikeudet:

Lassila Hirvilammi arkkitehdit oy

Muut ehdotukset aakkosjärjestyksessä:

#### Kotipesä

Tekijät:

Karin Krokfors, arkkitehti SAFA  
Anne Lehtinen, arkkitehti SAFA  
Matus Pajor, ark.yo  
Heikki Myllyniemi, ark.yo  
Emmi Järä, ark.yo  
Maarit Njie, terapeutti  
Jörgen Holm, LVI-insinööri, Oy PQR Consult Ab  
Ari Kortemaa, insinööri, Sähkösuunnittelu Kortemaa Oy  
Anders Westerlund, DI, Ingenjörbyrå Anders Westerlund Oy Ab

## **Kukka**

### **Tekijät:**

Ville Hara, arkkitehti SAFA  
Anu Puustinen, arkkitehti SAFA  
Freja Ståhlberg-Aalto, arkkitehti SAFA

### **Avustajat:**

Piotr Gniewek, ark yo  
Laura Nenonen, ark yo

## **Yrttitarha**

### **Tekijät:**

Arkkitehtitoimisto Harris-Kjisik Oy  
Trevor Harris, professori, arkkitehti SAFA RIBA  
Hennu Kjisik, professori, TKT, arkkitehti SAFA  
Ilkka Törmä, arkkitehti  
Sofia de Vocht, arkkitehti

### **Mallihuone:**

Charlotte Nyholm, arkkitehti

### **Avustaja:**

Annamari Löfgren, arkkit.yo

### **Asiantuntijat:**

Ira Verma, arkkitehti SAFA (autismin kirjo)/ Aalto yliopiston SOTERA-instituutti  
Noora Herronen, DI (LVI/energiakysymykset)