

# Arkkitehtuurikilpailu

Autismin kirjo, suunnittelu- ja ideakilpailu – Kotkan Hovinsaaren kutsukilpailu

## ARVOSTELUPÖYTÄKIRJA

### Sisällysluettelo

1.	Kilpailun järjestäminen.....	2
1.1	Kilpailun toimeenpanija, tarkoitus ja luonne.....	2
1.2	Kilpailun osallistujat.....	2
1.3	Palkinnot .....	2
1.4	Palkintolautakunta.....	2
1.5	Kilpailun säännöt ja kilpailuohjelman hyväksyminen .....	3
1.6	Kilpailun vaiheet .....	3
1.7	Kilpailuehdotusten saapuminen .....	3
1.8	Palkintolautakunnan kokoukset .....	3
	Kilpailun tausta ja tavoitteet.....	4
1.9	Kilpailun tausta.....	4
1.10	Kilpailualue ja lähiympäristö.....	4
2.	Kilpailun tavoitteet ja arvosteluperusteet.....	5
2.1	Kilpailun tavoitteet .....	5
3.	Yleisarvostelu .....	6
3.1	Kilpailun tavoitteiden toteutuminen .....	6
4.	Ehdotuskohtainen arvostelu .....	7
4.1	Villa Aamu .....	7
4.2	Koti kaupungissa.....	8
4.3	Verho.....	9
4.4	Epsilon .....	10
5.	Kilpailun tulos .....	11
5.1	Kilpailun tulos.....	11
5.2	Palkintolautakunnan suositukset.....	11
5.3	Arvostelupöytäkirjan allekirjoitus.....	12
5.4	Nimikuorten avaus .....	13

# 1. KILPAILUN JÄRJESTÄMINEN

## 1.1 Kilpailun toimeenpanija, tarkoitus ja luonne

Kilpailun järjestettiin ARAn aloitteesta niin, että varsinaisena kilpailun järjestäjänä oli Kymenlaakson sairaanhoito- ja sosiaalipalvelujen kuntayhtymä Carea. ARAN ohella yhteistyötahoina kilpailussa olivat YM, Kehitysvammaliitto, Autismi- ja aspergerliitto, Safa sekä Kotkan kaupunki. Rinnakkaisina kilpailuina järjestettiin myös kilpailut Seinäjoen kaupungin ja Kotkan kaupungin Otsonkadulla sijaitsevan tontin kanssa.

Kilpailu järjestettiin kutsukilpailuna, jonka osallistujamäärä oli rajoitettu. Osallistujat valittiin osallistumishakemusten perusteella.

Kilpailun tarkoituksena oli ensisijaisesti löytää uusia innovatiivisia rakentamisen ja tilankäytön ratkaisuja, joissa kiinteistö palvelee mahdollisimman hyvin autismin kirjon henkilöiden toimimista arjen eri tilanteissa.

## 1.2 Kilpailun osallistujat

Kilpailukutsu julkaistiin 29.11.2012 Kotkan kaupungin ja ARA:n internet-sivulla.

Kilpailuun valittavalta työryhmältä edellytettiin motivoituneisuutta, innovatiivisuutta sekä kohderyhmän asiantuntemusta.

Osallistujat valittiin vähimmäisehdot täyttävien hakijoiden joukosta.

Osallistumishakemusten määräaika oli 13.12.2012, johon mennessä saapui 13 hakemusta. Palkintolautakunta valitsi kilpailuun osallistumaan 4 työryhmää.

## 1.3 Palkinnot

Palkintoina jaetaan kilpailuohjelman mukaisesti yhteensä 28 000 euroa (alv 0%) seuraavasti:

Kullekin kilpailuun kutsutulle ja hyväksytyyn kilpailuehdotuksen jättäneelle kilpailijalle maksetaan palkkiona 7000 € (alv 0 %). Palkkiot maksetaan Suomen Arkkitehtiliiton (SAFA) kautta. SAFA vähentää palkkioista 10% kilpailijoiden valitseman arkkitehtituomarin palkkiota ja muita kuluja varten. Voittajan palkkio on osa suunnittelusopimusta.

## 1.4 Palkintolautakunta

Palkintolautakuntaan kuuluivat:

Päätuomari Markku Hedman, SAFA, osallistujien valitsema päätuomari  
Timo Laine, Kastek Oy, toimitusjohtaja  
Anu Romppainen, sosiaalipalvelujen johtaja Carea  
Päivi Friman-Eronen, asumispalvelujen suunnittelija, Carea  
Milla Räsänen, vt. vammaistyön johtaja, Kotkan kaupunki  
Leila Hietala, kaupunginarkkitehti, arkkitehti SAFA  
Jarkko Puro, kaavoitusarkkitehti, arkkitehti  
Sanna Tiitinen, projektipäällikkö, Autismi- ja Aspergerliitto ry, Kyllin hyvä tuettu elämä - projekti  
Susanna Hintsala, koulutus- ja vaikuttamisyksikön johtaja, Kehitysvammaliitto ry  
Martti Polvinen, rakennuttamisjohtaja, Asumisen rahoitus- ja kehittämiskeskus  
Saara Nyyssölä, erityisasiantuntija, Asumisen rahoitus- ja kehittämiskeskus  
Sampo Vallius, arkkitehti, SAFA, Asumisen rahoitus- ja kehittämiskeskus  
Marja Kallio, RealCase Oy, arviointiryhmän sihteeri

### **1.5 Kilpailun säännöt ja kilpailuohjelman hyväksyminen**

Kilpailussa noudatettiin kilpailuohjelmaa ja Suomen Arkkitehtiiton (SAFA) kilpailusääntöjä ([www.safa.fi](http://www.safa.fi)).

### **1.6 Kilpailun vaiheet**

Kilpailu alkoi 17.12.2012 ja päättyi 22.2.2013, jolloin kilpailuehdotukset oli jätettävä.

Kilpailijoilla oli oikeus esittää kilpailuohjelmaa koskevia kysymyksiä 10.1.2013 mennessä. Määräajassa esitettiin molempien kaupunkien kilpailuihin yhteensä 39 kysymystä, joihin palkintolautakunta antoi vastaukset yhteisesti sähköpostitse. 24.1.2013.

### **1.7 Kilpailuehdotusten saapuminen**

Kilpailun päättymisaikaan mennessä toimitettiin tai jätettiin postin tai kuljetusliikkeen toimitettavaksi 4 kilpailuehdotusta:

- 1 Villa Aamu
- 2 Koti kaupungissa
- 3 Verho
- 4 Epsilon

### **1.8 Palkintolautakunnan kokoukset**

Palkintolautakunta kokoontui kerran 4.3.2013 Kotkassa.

## KILPAILUN TAUSTA JA TAVOITTEET

### 1.9 Kilpailun tausta

Autismi on yleiskäsite lukuisille diagnosoiduille oireyhtymille kuten esim. Aspergerin, Rettin ja Kannerin oireyhtymä, joiden ilmenemismuodot ovat hyvin moninaiset - puhutaan autismin kirjosta. Autismin kirjon henkilö voi olla vaikeasti kehitysvammainen ja tarvita jatkuvaa tukea kaikissa arjen perustoiminnoissa tai älyllisesti lahjakas ja valmistella väitöskirjaansa yliopistossa, mutta tarvita silti tukea opiskelussa, arjen askareista selviytymisessä, sosiaalisissa vuorovaikutussuhteissa ja esim. työllistymisessä.

Valtion rahoittamien erityisryhmille tarkoitettujen asuntokohteiden hankesuunnitelmien käsittelyssä ja asiantuntijoiden kanssa käytyjen keskustelujen perusteella on muodostunut käsitys, että autismin kirjon tuntemus ja autismin kirjon henkilöille tarkoitettujen asuntokohteiden laatu- ja laajuusseikkoihin liittyvä tietous ”kentällä” on erittäin niukkaa ja että mm. asumisratkaisuissa on merkittävästi parantamisen varaa. Autismin asiantuntijoiden käsityksen ja kokemusten mukaan tarkoituksenmukaisilla ja autismin kirjon henkilöille heidän omista lähtökohdistaan suunnitelluilla ja toteutetuilla tila-, ympäristö- ja erilaisilla itsenäistä asumista tukevilla tekniikkaratkaisuilla on merkittävä vaikutus heidän elämänlaatuunsa ja yhteiskunnan toimintoihin osallistumiseensa.

Em. lähtökohdista syntyi ARAssa ajatus suunnittelukilpailujen järjestämisestä tavoitteena sen kautta löytää aiempaa parempia ja tarkoituksenmukaisempia asumisratkaisuja autismin kirjon henkilöille.

### 1.10 Kilpailualue ja lähiympäristö

Kilpailua varten varattu tontti sijaitsee Hovinsaaressa Runeberginkadun ja Miilukadun kulmassa. Asemakaavan mukainen tontti on numero 007-0714-0012.

Kallioinen tontti sijaitsee vanhemmassa tiiviisti rakennetussa ympäristössä. Hovinsaaren tontti on kooltaan 1380 m<sup>2</sup>:n suuruinen. Sille saa rakentaa kaavan mukaisesti rakennuksia, joissa on kaksi täyttä kerrosta. Kolmannesta kerroksesta saa 2/3 käyttää kerrosalaksi laskettavaksi tilaksi. Kilpailuehdotuksissa voitiin tonttia hyödyntää luovasti. Kilpailuehdotukset voitiin suunnitella nykyisen kaavan mukaan, mutta kaavaa ei ollut välttämättä tarkasti noudatettava.

## 2. KILPAILUN TAVOITTEET JA ARVOSTELUPERUSTEET

### 2.1 Kilpailun tavoitteet

Kilpailun tavoitteena oli ensisijaisesti löytää uusia innovatiivisia rakentamisen ja tilankäytön ratkaisuja, joissa kiinteistö palvelee mahdollisimman hyvin autismin kirjon henkilöiden toimimista arjen eri tilanteissa.

Kilpailuehdotusten arvosteluperusteet olivat:

Tiloille ja ulkoalueille asetettavat vaatimukset, jotka on esitetty asumisen kriteereinä:

- miten rakennettu kokonaisuus tukee autismin kirjon henkilön yksilöllistä elämää kotona huomioiden kohderyhmän erityistarpeet
- esteettömyys ja erityiset tekniset ratkaisut

Tilojen monikäyttöisyys ja muunneltavuus:

- monikäyttöisyys ja muunneltavuus asuintilojen elinkaaren aikana muille autismin kirjon henkilöille
- integroituminen ja synergian löytyminen muiden asukkaiden ja ympäristön kanssa autismin kirjon lähtökohdista
- materiaalien kestävyyttä ja turvallisuutta arvioidaan kohderyhmän mukaisesti
- tilojen monikäyttöisyys

Ulkoarkkitehtuuri ja soveltuminen ympäristöön:

- arkkitehtoninen kokonaisuus ja laatu erityisesti suunnitteluratkaisun liittyminen nykyiseen ympäristöön ja viereisiin kohteisiin
- suunnitteluratkaisu ja sen toteuttamiskelpoisuus

### 3. YLEISARVOSTELU

#### 3.1 Kilpailun tavoitteiden toteutuminen

Ehdotukset edustivat erilaisia kaupunkirakenteellisia ja -kuvallisia ratkaisuvaihtoehtoja. Yksi ehdotuksista pyrki sovittautumaan erityisen huolella osaksi ympäröivää rakennetta ja puukaupunkirakentamisen perinnettä. Kolmessa muussa ehdotuksessa oli selkeämpi tavoite vahvan oman identiteetin omaavan rakennuksen luomiseen. Paikoituksen ja ajoväylien sijoittaminen, asuntojen suuntaaminen sekä pihan järjestelyt näyttävät tuottaneen useille ongelmia. Myös rakennuksen tilalliset perusratkaisut vaihtelivat ja mukana oli sekä perinteinen lamellitalo, pienkerrostalo, kampaamalla että noppamaisista osista koostuva ehdotus.

Autismin kirjon asumisen kehittämisen näkökulmasta ehdotukset tuottavat arvokasta uutta tietoa. Niihin sisältyy uusia ja kehittämiskelpoisia ratkaisumalleja ja ideoita. Toisaalta joitakin ehdotuksia vaivasi hiukkarahattu vanhanaikainen ja laitosmainen luonne. Se osoittaa tehtävän vaikeuden. Tontin asettamien reunaehtojen, toiminnallisten tavoitteiden, voimassa olevien määräysten ja taloudellisten rajoitteiden puristuksissa on todella haastavaa luoda uusia ja innovatiivisia erityisasumisen ratkaisuja.

Kokonaisuutena tarkastellen kilpailun taso oli oikein hyvä. Ehdotukset vastaavat tehtävässä asetettuihin erityishaasteisiin kiinnostavalla tavalla. Kilpailun anti tukee Autismin kirjon uusien asumisratkaisujen kehittämistä onnistuneesti.

## 4. EHDOTUSKOHTAINEN ARVOSTELU

### 4.1 Villa Aamu

Villa Aamu esittää Autismin kirjon asumisen ratkaisuksi tontin keskelle sijoittavan kaksikerroksisen pienkerrostalon. Runeberginkadun varteen on sijoitettu kolmekerroksinen kerrostalo, jonka pohjakerroksessa on autopaikoitusta sekä palvelutiloja. Ajo tontille tapahtuu tämän rakennuksen läpi. Miilukadun varrella olevassa piharakennuksessa sijaitsee sauna, pesutupa tms. yhteistiloja.

Kaupunkirakenteellisesti ehdotus sovittautuu ympäristöönsä luontevalla tavalla. Runeberginkadun yhtenäinen katujulkisivu korostaa korttelin eheyttä. Kahden rakennuksen pienellä koordinaatiston muutoksella on ympäristön suunnat huomioitu taitavasti. Rakentamisen mittakaava on onnistunut ja julkisivujen luonne harmoninen. Rakennustyyppi jatkaa suomalaisen puukaupunkirakentamisen perinnettä onnistuneesti. Tontin käytön ratkaisut ovat toisaalta monin osin ongelmalliset. Autismin kirjon asuinrakennus sijoittuu keskelle tonttia siten että yhteistä piha-aluetta jää niukalti ja sekin varjoisaan nurkkaan tontin itälaitaan. Rakennusten väliin sijoittuva piha-alue on suurelta osin liikennealuetta ja kadunvarren rakennuksen varjostamaa. Runeberginkadun varren asuinrakennus jää vaille omaa kunnollista piha-aluetta. Paikoituksen sijoittaminen rakennuksen pohjakerrokseen on kallis ja paloteknisesti haastava ratkaisu.

Autismin kirjon rakennus on kaksikerroksinen pienkerrostalo, jossa käynti yhteistiloihin ja asuntoihin tapahtuu rakennuksen keskelle sijoittuvan yhteisen porrashuoneen kautta. Kerrokset ovat lähes identtiset ratkaisuiltaan. Perusratkaisu on kovin tavanomainen eikä se sisällä mitään erityisiä autismin kirjon asumisen kannalta merkittäviä uusia ratkaisuja. Porrashuone on tarpeettoman sokkeloinen. Yhteistilat sijoittuvat erillisinä huonetiloina molempiin kerroksiin. Niiden käyttöä ei ehdotuksessa ole pohdittu. Yhteistilat ovat esitetyssä muodossaan tilallisilta ominaisuuksiltaan jäykät ilman mitään erityisiä muuntelun mahdollisuuksia.

Malliasuntojen pohjaratkaisut ovat tarkkaan suunniteltuja. Mitoitus ja tilaratkaisut ovat ammattitaitoista. Erityistä huomiota on kiinnitetty sisäänkäynnin järjestelyihin, so. ”siirtymisen tiloihin”. Kaikkiin asuntoihin on suojaista ja rauhallinen sisäänkäynti joihin liittyy erillinen etutila valokatoksineen. Käynti asuntoon tapahtuu lämpimän kuistin kautta. Kuistilta on vuorostaan käynnit niin asuinhuoneisiin, kylpyhuoneeseen kuin myös parvekkeelle tai pihalle. Kuisti sopii hyvin yhteen ehdotuksen perinteisen puukaupunkirakentamisen teeman kanssa. Toisaalta, kuisti on kustannustehokkuuden näkökulmasta kallis ja oletettavasti melko vähäiselle käytölle jäävä tila. Autismin kirjon asumisen kannalta pohjaratkaisu on melko tavanomainen ja myös jossain määrin ongelmallinen. Apuvälineiden käyttö arvioitiin hankalaksi johtuen esimerkiksi keittiön ja kylpyhuoneen ahtaudesta. Lisäksi Autismin kirjon näkökulmasta arjen toimintojen pohdinta on jäänyt vajavaiseksi, muun muassa funktioiden löytymisen toivottiin olevan selkeämpää.



## 4.2 Koti kaupungissa

Ehdotus on kokonaisuutena arvioiden taitavasti laadittu ja tarkkaan tutkittu. Kaupunkirakenteellinen ratkaisu perustuu yhteen Miilukadun suuntaiseen rakennukseen, johon liittyy kaikkiaan kolme kohti tontin etelälaitaa laskeutuvaa rakennussiipeä. Julkisivun materiaaleiltaan ja kadun puolen massoitteeltaan rakennus liittyy luontevasti ympäristöön. Julkisivujen aukotus on sen sijaan ajan hengen mukaista ja leikkisää. Mukana on myös teknisesti vaativia yksityiskohtia, kuten ikkunan kääntyminen osaksi räystäätöntä kattorakennetta. Paikoitus on sijoitettu onnistuneesti tontin varjoisimpaan itälaitaan.

Valittu kaupunkirakenteellinen ratkaisu on osin ongelmallinen. Rakennus sitoutuu ympäröivään rakentamiseen huonosti läntiseltä sivultaan Runeberginkadun varressa. Kaupunkirakenne jää tältä osin hajanaiseksi. Polveileva rakennus täyttää tontin lähes kokonaan. Rakennussiipien väliin jäävät piha-alueet ovat kapeita ja tontin sisällä varjoisia. Länsilaidalla piha aukeaa matalan muurin yli suoraan kadulle. Yhteistä pihaa jää vähän ja sen tilallinen luonne on epäselvä. Lisäksi sormimainen massoitteelu on johtanut siihen että osa asunnoista sijoittuu kapean pihan vastakkaisille puolille suoraan toisiaan vasten. Ratkaisu on etenkin kohderyhmän näkökulmasta huono.

Tilojen ratkaisuperiaate on selkeä ja helposti hahmotettavissa. Monikäyttötila sekä lähiyhteistilat, sauna, takahuone ja henkilökunnan tilat sijoittuvat Miilukadun suuntaisen käytävän ja aulatilan yhteyteen ja ovat siten helposti saavutettavissa. Yhteistilojen hierarkiaa on tutkittu ansiokkaasti. Yhteistilat ovat tilallisesti kauniita ja mielenkiintoisia. Ratkaisu on kuitenkin perusluonteeltaan vanhanaikainen. Yhteistilat sijoittuvat keskikäytävän varteen tavanomaisella ja aavistuksen laitosmaisella tavalla. Kahden asunnon yhteyteen sijoitettu lähiyhteistila on toiminnallisesti jäykähkö ja tilankäytöltään tuhlailtava ratkaisu. Käynti moneen asuntoon tapahtuu autismin kirjon asukkaiden kannalta liian avonaisesti suoraan yhteistilan kautta.

Asuntojen suunnittelu on yksityiskohtaista ja taitavaa. Ratkaisussa korostuvat monikäyttöisyys ja muunneltavuus sekä asuntojakauman, huonetilojen käytön että kalustamisen tasoilla. Asuntojen ja huonetilojen muunneltavuus on kohtuullisen yksinkertaisesti toteutettavissa. Kalusteiden muunneltavuus perustuu vuorostaan modulaarisen kalustejärjestelmän hyödyntämiseen. Muunneltavuus on sinällään kannatettavaa ja tarpeellista. Haasteellista on kalustejärjestelmien tekninen monimutkaisuus sekä sen käyttökelpoisuus pitkäaikaiseen asumiseen tarkoitetussa kohteessa. Asunnon muunneltavuuden kehittämisen osalta ehdotus on kuitenkin kilpailun parhaimmistoa.





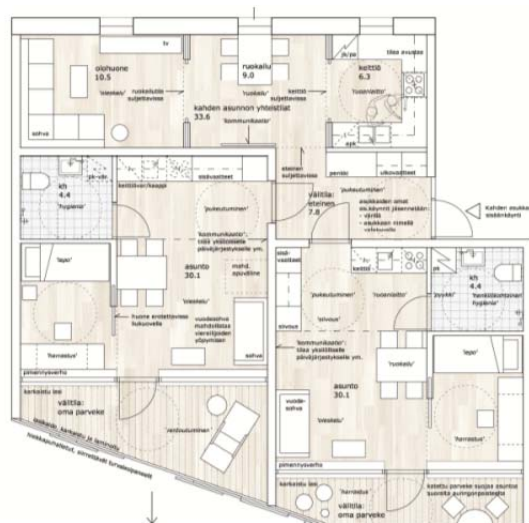
### 4.3 Verho

Ehdotus on huolella laadittu ja siitä huokuu kiinnostus ja innostus kilpailutehtävää kohtaan. Kaupunkikuvallinen perusratkaisu on selkä. Autismin kirjon ja muu asuminen tilat sijoittuvat yhteen katuja reunustavaan ja kattomuodoltaan polveilevaan kolmikerroksiseen rakennusmassaan. Tontin sisäosa jää yhteiskäytössä olevaksi piha-alueeksi, jota idän puolelta reunustaa yksikerroksinen pihasiipi. Autismin kirjon asuminen sijoittuu tontin koilliskulmaan. Ehdotuksen nimimerkki juontuu julkisivuista. Kadulle suuntautuvat osat ovat ilmeeltään melko suljetut ja yksiaineiset. Pihan puoleinen julkisivu on lasirakenteinen ja monikerroksellinen "verho".

Kaupunkikuvallinen tavoite on ollut luoda alueelle omaleimaisen identiteetin omaava rakennus joka samalla sovittautuu osaksi ympäristöään. Kaikilta osin tässä ei ole onnistuttu. Massoittelu on raskaan oloista suhteessa ympäristöön. Vaikutelmaa korostavat sekä kadun puolen julkisivujen materiaalit ja luonne että lähes umpinainen maantason kerros. Ratkaisu ei myöskään sisällä autismin kirjon asukkaiden kannalta toivottavaa kaupunkirakenteellista pienimittakaavaisuutta. Autismin kirjon asukkailla on vihreä ja aurinkoinen yhteispiha. Muun asumisen osalta tilanne on huono; korttelin keskelle ja lännen puoleisten rakennusten pohjakerrokseen tuotu paikoitus valtaa kaiken alueen. Lännen puoleisten kahden lamellin kulma on asuntopuunnittelun kannalta epäonnistunut. Asunnot suuntautuvat kulmittain toisiaan kohti ja suuri osa niistä jää päätilojen osalta varjoisiksi. Tontin toteutettavuus vaihteleva on vaikeaa.

Autismin kirjon asumisen ratkaisu on selkeä ja yksinkertainen. Rakennus on yksi lamelli. Yhteistilat sijoittuvat maantasoon ja asunnot yhden porrashuoneen varaan kahteen ylempään kerrokseen. Yhteistilat on suunniteltu eläytyen ja yksityiskohtaisesti. Ratkaisua vaivaa kuitenkin toiminnallinen jäykkyys. Tilojen käyttö on yksityiskohtaisesti ennalta määritetty ja siten kilpailun tavoitteena ollut tilojen monikäyttöisyys ja muunneltavuus on vähäistä. Erillinen saunan sekä pesu- ja pukuhuoneet sisältävä rakennus on toimiva. Kokonaisuutena arvioiden yhteistilojen sijoittumiseen tai niiden luonteeseen ei sisälly erityisiä uusia ratkaisuja.

Asunnot on sijoitettu kahden asunnon ryhminä kerrokseen. Asunnot aukeavat vain yhteen suuntaan, mutta ovat laajojen lasipintojen ja eteläisen suuntauksen ansiosta valoisia ja viihtyisiä. Asumisen ratkaisut ovat pääosin toimivia, mutta niihin ei sisälly erityisiä asukaskohtaisia tai elinkaaren aikaisia muunneltavuuden ja joustavuuden uusia ratkaisuja. Kahden asunnon yhteistilaratkaisua ei pidetty onnistuneena. Se on toiminnallisesti jäykkä ja kaavamainen. Vapaaehtoisten kontaktien sijaan se korostaa pakonomaista yhteiseloja ja laitosmaisuuksia. Lisäksi asuntojen ja niihin liittyvän yhteistilan toiminnossa on tuhlailtavaa päällekkäisyyttä, esimerkiksi keittiön osalta. Asunnoissa on säilytystilaa varsin vähän. Kapea osa parvekkeesta on käytön kannalta vaikeaa hyödyntää. Erillisessä asunnossa wc-istuimen sijoittelu ei ole esteetön.



#### 4.4 Epsilon

Ehdotus on kokonaisvaltaisesti harkittu ja huolellisesti laadittu. Kaupunkirakenteellinen ja –kuvallinen ratkaisu on erinomainen. Rakennukset on sijoitettu pääosin katujen varteen mittasuhteiltaan hienosti ympäristöönsä sovittaen. Autismin kirjon asunnot sijaitsevat tontin länsilaidassa. Muu asuminen sijoittuu tontin itäosaan siten että paikotus on rajattu koilliseen kulmaan. Rakennusten väliin jää rauhallinen, aurinkoinen ja kauniisti suunniteltu yhteispiha. Rakennusten massoittelu noppamaisiin osasiin luo alueelle ja kilpailutehtävään sopivaa pienimittakaavaisuutta samalla kuin se luo hyvät edellytykset tarkkaan harkituille asumisen toiminnallisille ratkaisuille. Kokonaisuutena rakennus on ilmeeltään positiivisessa mielessä erottuva ja arvokas uusi arkkitehtoninen elementti.

Perusratkaisun osalta suunnitelma on lähes virheetön. Tilojen keskinäistä hierarkiaa, asukkaan yksityisyyden mahdollisuuksia, kontaktien muodostumisen tapaa sekä asunnon muunneltavuuden mahdollisuuksia on tutkittu huolellisesti ja onnistuneella tavalla. Yhteistilat ovat monikäyttöisiä ja monipuolisia. Ne sijaitsevat sopivalla tavalla asuntoihin johtavien kulkureittien varrella; yhtäläillä helposti saavutettavissa tai sivuutettavissa. Yhteistiloihin liittyvät ulkotilat ja terassit ovat viihtyisiä ja avautuvat hyviin ilmansuuntiin. Henkilökunnan käytössä olevat tilat sijoittuvat huomaamattomasti suhteessa asuntoihin ja yhteistiloihin.

Asunnot on sijoitettu kahden asunnon ryhmiin siten että niihin johtava käytävä muodostaa toimivan siirtymäalueen asuntojen, porrashuoneen ja yhteistilojen välille. Näkymät asunnoista ovat kohderyhmään ajatellen sopivalla tavalla vaihtelevia. Asuntojen pohjaratkaisut ovat muunneltavia, viihtyisiä ja toimivia. Yksityiskohdissaan niihin sisältyy runsaasti hyviä ratkaisuja autismin kirjon asumisen tarpeisiin. Esimerkiksi läpikuljettavaa kylpyhuonetta pidettiin käytettävyyden kannalta onnistuneena ratkaisuna.

Ehdotus vastaa hienolla tavalla kilpailun haasteeseen kehittää sekä palvelutuotannon toimintamahdollisuudet ja että kohderyhmänä olevien asukkaiden erityistarpeet huomioiva ratkaisu. Ehdotus sijoittuu rakennuspaikalleen hienosti. Siihen vastaa onnistuneesti autismin kirjon asumisen haasteisiin, erityisesti vuorovaikutukseen ja aistiherkkyteen liittyvien ongelmien osalta.



## **5. KILPAILUN TULOS**

### **5.1 Kilpailun tulos**

Tuomaristo arvioi kilpailuehdotukset kilpailuohjelmassa mainittujen tavoitteiden ja arvosteluperusteiden näkökulmasta. Ratkaisussa korostettiin ehdotuksen kokonaisvaltaista onnistumista ja toteutuskelpoisuutta sekä toimimista autismin kirjon henkilöiden arjen asumisen eri tilanteissa. Erityisesti arvostettiin innovatiivisia tilankäytön ja rakentamisen ratkaisuja sekä monikäyttöisyyttä ja muunneltavuutta.

Palkintolautakunta päätti yksimielisesti valita voittajaksi ehdotuksen nimimerkillä "Epsilon"

### **5.2 Palkintolautakunnan suositukset**

Palkintolautakunta suosittelee, että suunnittelua jatketaan yhdessä kilpailun voittaneen työryhmän kanssa. Tarvittaessa muista palkituista ehdotuksista voidaan käyttää ajatuksia, ideoita ja suunnitteluratkaisuja kaavoituksen ja jatkosuunnittelun apuna.

Voittanut ehdotus antaa hyvän pohjan ja suunnan kaavoitukselle ja jatkosuunnittelulle.

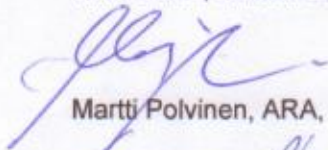
#### 5.4 Arvostelupöytäkirjan allekirjoitus

Palkintolautakunta hyväksyi arvostelupöytäkirjan.

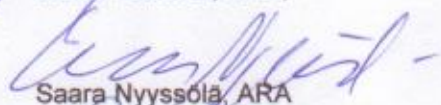
Kotkassa 04.03. 2013



Timo Laine, Kastek Oy, toimitusjohtaja, tuomariston puheenjohtaja



Martti Polvinen, ARA,




Saara Nyysölä, ARA



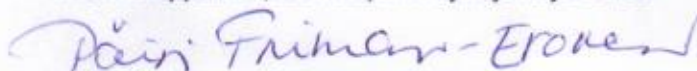
Sampo Vallius, arkkitehti SAFA, ARA



Markku Hedman, arkkitehti SAFA, osallistujien valitsema päätuomari



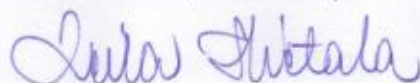
Anu Romppainen, sosiaalipalvelujen johtaja Carea



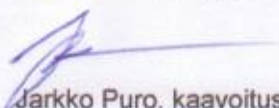
Päivi Friman-Eronen, asumispalvelujen suunnittelija, Carea



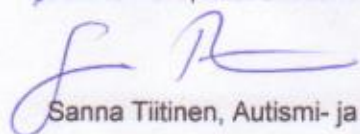
Milla Räsänen, Kotkan kaupunki



Leila Hietala, kaupunginarkkitehti, arkkitehti SAFA



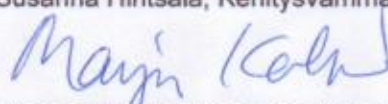
Jarkko Puro, kaavoitusarkkitehti, arkkitehti, SAFA



Sanna Tiitinen, Autismi- ja Aspergerliitto ry, Kyllin hyvä tuettu elämä -projekti



Susanna Hintsala, Kehitysvammaliitto ry



Marja Kallio, RealCase Oy, kilpailun sihteeri

## 5.4 Nimikuorten avaus

Nimikuoret todettiin avaamattomiksi.

Palkintolautakunta avasi ehdotusten tekijöiden nimikuoret. Voittaneen ehdotuksen tekijöiksi osoittautuivat seuraavat henkilöt tai työryhmä:

### 1. palkinto

#### Epsilon

Arkkitehtitoimisto Harris-Kjisik Oy (tekijänoikeus)  
Trevor Harris, professori, arkkitehti SAFA RIBA  
Hennu Kjisik, professori, TKT, arkkitehti SAFA  
Hannu Louna, arkkitehti SAFA

Mallihuone:

Charlotte Nyholm, arkkitehti

Avustaja:

Annamari Löfgren, arkkit.yo

Asiantuntijat:

Ira Verma, arkkitehti SAFA (autismin kirjo)/ Aalto yliopiston SOTERA-instituutti  
Noora Herronen, DI (LVI/energiakysymykset)

Muut ehdotukset aakkosjärjestyksessä:

#### Kotikaupungissa

Tekijät:

Karin Krokfors, arkkitehti SAFA  
Anne Lehtinen, arkkitehti SAFA  
Matus Pajor, ark.yo  
Heikki Myllyniemi, ark.yo  
Emmi Järä, ark.yo  
Maarit Njie, terapeutti  
Jörgen Holm, LVI-insinööri, Oy PQR Consult Ab  
Ari Kortemaa, insinööri, Sähkösuunnittelu Kortemaa Oy  
Anders Westerlund, DI, Ingenjörbyrå Anders Westerlund Oy Ab

#### Verho

Tekijät:

Ville Hara, arkkitehti SAFA  
Anu Puustinen, arkkitehti SAFA  
Freja Ståhlberg-Aalto, arkkitehti SAFA

Avustajat:

Piotr Gniewek, ark yo  
Laura Nenonen, ark yo

## **Villa Aamu**

### **Tekijät:**

Kirsti Sivén & Asko Takala Arkkitehdit Oy/  
Kirsti Sivén ja Asko Takala (tekijänoikeus)

### **avustajat:**

arkkitehti Milja Nykänen  
arkkitehti Alex Torres

### **asiantuntijat:**

kuntoutuspsykologi Leena Alho-Näveri ja  
rehtori Tiina Meriläinen/ Invalidiliiton Järvenpään Koulutuskeskus  
ohjaaja Tiia-Mari Luomakoski/ Aula-työkoti