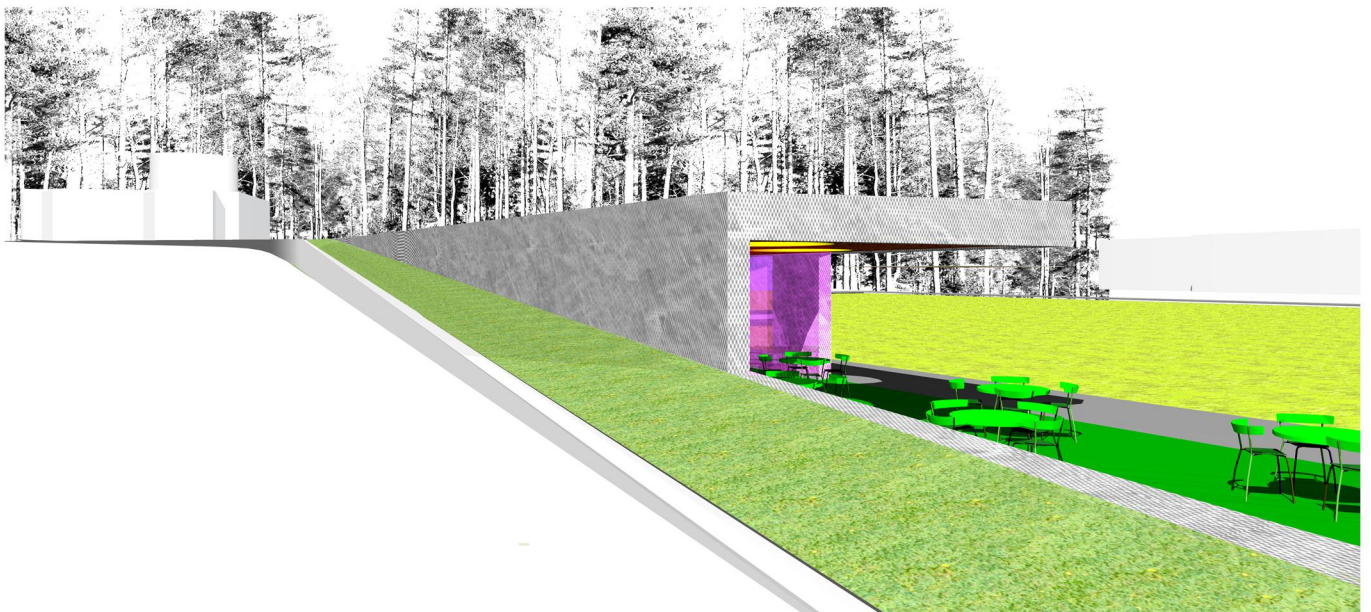
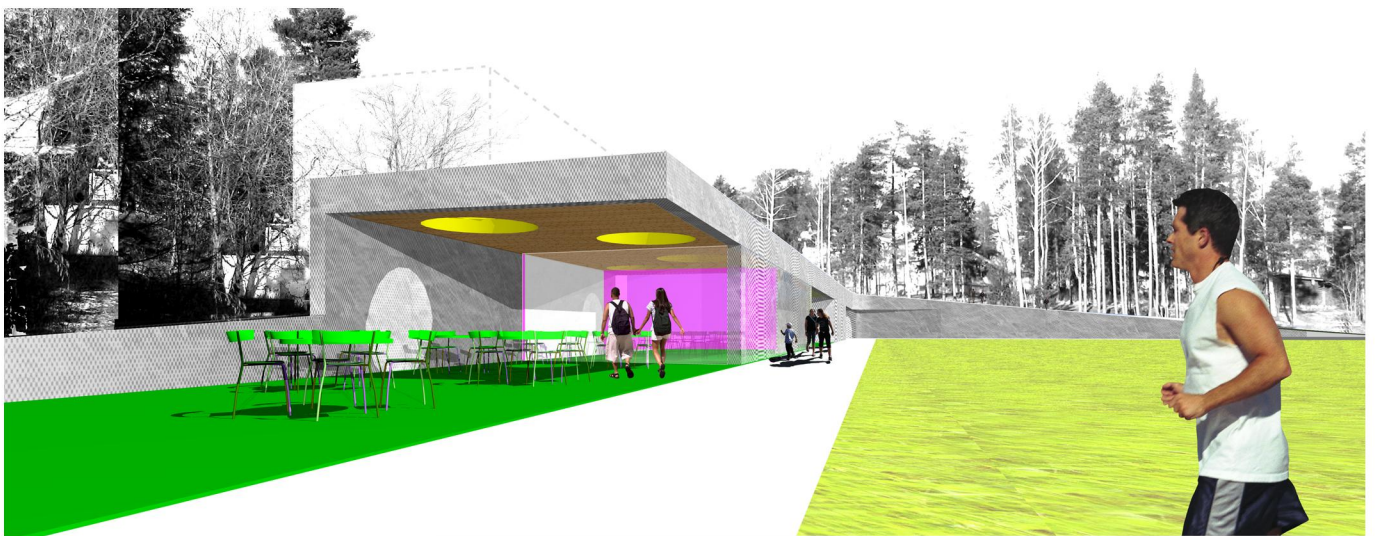


TAPIONKENTÄN HUOLTORAKENNUS

SUPPEA KUTSUKILPAILU

20.2. - 14.3.2008

ARVOSTELUPÖYTÄKIRJA 27.3.2008



**Tapionkentän huoltorakennuksen suppea kutsukilpailu
20.2.–14.3.2008
ARVOSTELUPÖYTÄKIRJA 27.3.2008**

SISÄLLYSLUETTELO

1. KILPAILUJÄRJESTELYT

- 1.1 Kilpailun järjestäjä, luonne ja tarkoitus
- 1.2 Kilpailun muoto
- 1.3 Kilpailun osanottajat
- 1.4 Palkintolautakunta ja asiantuntijat
- 1.5 Kilpailun kulku
- 1.6 Ehdotusten ja tarjousten saapuminen
- 1.7 Palkintolautakunnan kokoukset

2. KILPAILUTEHTÄVÄ

- 2.1 Kilpailualue
- 2.2 Tilaohjelma ja suunnitteluohjeet
- 2.3 Kilpailun tavoitteet

3. KILPAILUN YLEISARVOSTELU

- 3.1 Arvosteluperiaatteet
- 3.2 Kilpailun tulos ja ehdotusten ratkaisuperiaatteet

4. EHDOTUSKOHTAISET ARVOSTELUT

- 4.1 Ehdotus "Hattutemppu"
- 4.2 Ehdotus "Jenga"
- 4.3 Ehdotus "Køgenterassit"
- 4.4 Ehdotus "Möhkö"
- 4.5 Ehdotus "Valo yössä"

5. KILPAILUN TULOS

- 5.1 Ehdotusten loppuvertailu ja kehityskelpoisuus
- 5.2 Kilpailun ratkaisu
- 5.3 Suositus jatkotoimenpiteistä
- 5.4 Arvostelupöytäkirjan allekirjoitus
- 5.5 Nimikuorten avaus

LIITTEET

Kilpailuehdotukset

1. KILPAILUJÄRJESTELYT

1.1 Kilpailun järjestäjä, luonne ja tarkoitus

Espoon kaupungin Teknisen keskuksen talotuotannon talonsuunnitteluosasto järjesti Tapionkentän huoltorakennuksen suunnittelusta suppean kutsukilpailun. Rakennukseen sijoittuvat kaikki Tapionkentän liikuntakenttiä palvelevat pukuhuone-, toimisto-, kioski-, huolto- ja tekniset tilat. Kilpailun kohteena oli lisäksi Køgenpuiston leikatun etelärinteen suunnittelu.

Kutsukilpailun tarkoituksena oli löytää hyvä luonnosratkaisu Tapionkentän huoltorakennuksen ja Køgenpuiston etelärinteen tarkemman suunnittelun lähtökohdaksi.

1.2 Kilpailun muoto

Kilpailu järjestettiin yksivaiheisena suppeana kutsukilpailuna.

Kilpailun ohjelma oli kilpailun järjestäjän, palkintolautakunnan sekä Suomen Arkkitehtiiliiton kilpailusihteerin hyväksymä.

1.3 Kilpailun osanottajat

Kilpailuun oli kutsuttu osallistumaan seuraavat suunnittelutoimistot::

Arkkitehtitoimisto Roy Mänttari
Vyökatu 10, 00160 Helsinki

Pook Arkkitehtitoimisto Oy
Snettansintie 15, 02740 Espoo

Arkkitehtitoimisto K2S Oy
Olympiastadionin eteläkaarre A6, 00250 Helsinki

Arkkitehdit Mauri Korkka Kirsti Rantanen Ay
Pormestarinrinne 6, 00160 Helsinki

Arkkitehtitoimisto Häkli Ky
Kuortaneenkatu 5, 00520 Helsinki

Kukin osanottaja sai jättää vain yhden kilpailuehdotuksen.

1.4 Palkintolautakunta ja asiantuntijat

Palkintolautakuntaan kuuluivat kilpailun järjestäjien nimeämänä seuraavat henkilöt:

Puheenjohtaja: Lars Hagman, kaupunginarkkitehti, Tekninen keskus

Jäsenet: Juha Hovinen, rakennuttaja-arkkitehti, Tekninen keskus
Heikki Sillanpää, rakennuspäällikkö, Tekninen keskus
Paul Ekblad, rakennusmestari, Liikuntatoimi
Jarmo Ikävalko, liikuntapäällikkö, Liikuntatoimi
Leena Ihalainen, viheraluepäällikkö, Tekninen keskus
Seppo Holste, toimitilapäällikkö, Kiinteistöpalvelukeskus
Anne Nurmio, vs. rakennuslupapäällikkö, Rakennusvalvontakeskus
Olli Pitkänen, aluearkkitehti, Kaupunkisuunnittelukeskus
Sten Björkman, tutkimuspäällikkö, Kaupunginmuseo

Kilpailijoiden nimeämänä: Samuli Miettinen, arkkitehti SAFA

Palkintolautakunnan asiantuntijoina toimivat:

Marjatta Varsila, apulaiskaupunginarkkitehti, Tekninen keskus
Kari Immonen, rakenneinsinööri, Tekninen keskus
Jaana Saira, lvi-insinööri, Tekninen keskus
Pirjo Kurttila, sähköinsinööri, Tekninen keskus
Jorma Jokinen, projektipäällikkö, Tekninen keskus
Kalle Koskenmies, kustannussuunnittelija, Tekninen keskus

Palkintolautakunnan sihteerinä toimii suunnitteluinsinööri Tarja Pyymäki, Tekninen keskus.

1.5 Kilpailun kulku

Palkintolautakunta kokoontui hyväksymään kilpailuohjelman 14.2.2008.

Kilpailuaika alkoi 20.2.2008 ja päättyi 14.3.2008, suunnittelutarjouksen osalta kuitenkin 25.3.2008. Kilpailua koskevat kysymykset oli tehtävä nimimerkillä sähköpostilla 25.2.2008 mennessä. Kilpailua koskevia kysymyksiä ei esitetty.

1.6 Ehdotusten ja tarjousten saapuminen

Palkintolautakunnalle toimitettiin määräaikaan mennessä Teknisen ja ympäristötoimen kirjaamoon viisi kilpailuehdotusta. Kilpailuehdotusten nimimerkit saapumisjärjestyksessä:

Nimimerkki	Kilpailuehdotuksen sisältö
Jenga	4 kpl A3 + nimikuori + CD
Hattutemppu	4 kpl A3 + nimikuori + CD
Køgenterassit	4 kpl A3 + nimikuori + CD
Valo yössä	4 kpl A3 + nimikuori + CD
Möhkö	4 kpl A3 + nimikuori + CD

Tutustuttuaan kilpailuehdotuksiin palkintolautakunta totesi, että ehdotukset olivat saapuneet

vahingoittumattomina ja määräaikaan mennessä ja että ne täyttivät kilpailuohjelman kelpoisuusehdot.

Tämän jälkeen palkintolautakunta päätti hyväksyä kaikki viisi ehdotusta arvosteltaviksi.

Kaikki kutsutut suunnittelutoimistot toimittivat määräaikaan 25.3.2008 mennessä myös nimimerkillä varustetut suunnittelutarjoukset.

1.7 Palkintolautakunnan kokoukset

Palkintolautakunta kokoontui arvioimaan kilpailuehdotuksia kaksi kertaa.

2. KILPAILUTEHTÄVÄ

2.1 Kilpailualue

Tapiola

Rakennuspaikka sijaitsee Espoon Tapiolassa. Katuosoite on Kaupinkalliontie 2 (Køgenpuisto) - 4 (Tapionkenttä), 02100 Espoo. Yleisen alueen pinta-ala on 9.310 m².

Tapiola kuuluu valtioneuvoston päätöksellä valtakunnallisesti merkittäviin kulttuuriympäristöihin eli sitä koskevat maankäyttö- ja rakennuslaissa säädetyt valtakunnalliset alueidenkäyttötavoitteet (VAT). Tapiola on yksi suomen kansallismaisemista ja valtakunnallinen suojelukohde, koska se mm. muodostaa eheän kokonaisuuden. Kaikki VAT-alueella tapahtuva suunnittelu ja rakentaminen edellyttää museoviranomaisten kuulemista.

Tapionkenttä ja Køgenpuisto

Tapionkenttä palvelee pääasiassa väestömäärältään 42.000 asukkaan Suur-Tapiolan alueen kouluja ja liikuntaseuroja. Yleinen alue, katu- ja puistoalueet ovat Espoon kaupungin omistuksessa ja hallinnassa.

Yleinen alue kuuluu Tapiolan keskus II -asemakaava-alueeseen. Rakennuspaikalla on lainvoimainen asemakaava, joka on vahvistettu 4.12.1984. Kaavanmukainen käyttötarkoitus on VU, Urheilu- ja virkistyspalvelualue. Alueeseen ei kohdistu kiinteistö- tai rakennusrasitteita. Asemakaavassa on rakennusoikeutta 300 kem², sallittu kerrosluku on I. Korvaavan uudisrakennuksen laajuus tulee olemaan noin 500 kem². Rakentamiseen on siksi ajateltu haettavaksi poikkeuslupaa.

Tapionkenttä sijaitsee Tapiolan kulttuuriraitin varrella. Kaupunki järjesti Tapiolan kulttuuriraitista suunnittelukutsukilpailun 2001. Tavoitteena oli: *"tuoda esille Tapiolalle merkityksellisiä arvoja, parantaa julkista kaupunkikuvaa korkeatasoisella ympäristörakentamisella, hyödyntää vuodenaikojen ja vuorokaudenaikojen vaihtelua ja antaa mahdollisuus kokea uusia asioita tutussa ympäristössä"* (ote Kilpailuohjelmasta). Kulttuuriraitin perusajatuksena on myös luoda mahdollisuuksia ja paikkoja kaupunkikuvaa elävöittäväälle toiminnalle ja synnyttää Tapiolan kolmen suuren kulttuuritapahtumia järjestävän rakennuksen (Kulttuurikeskus -

WeeGee-talo - LänsiAuto Areena) välille pienempiä etappeja, joista on näköyhteys toisissa.

Voittaneen ehdotuksen jatkotyönä Maisemasuunnittelu Hemgård laati *Tapiolan kulttuuriraitin Yleissuunnitelman 2003*. Raittihankkeen osana on toistaiseksi toteutettu Ahertajantien uudistaminen ja Pohjantien kiertoliittymä taideteoksineen 2006.

Køgenpuisto on puistoksi kaavoitettu metsäinen kallio, jossa sijaitsee ortodoksinen Pyhittäjä Herman Alaskalaisen kirkko ja kaksi puurakenteista kerhorakennusta.

Puiston etelärinteeseen tehtiin maastoleikkaus vuonna 2002 urheilukentän uudistustöiden yhteydessä. Maisemasuunnittelu Hemgårdin laatimassa *Kulttuuriraitin yleissuunnitelmassa* ehdotettiin tämän leikatun rinteeseen viimeistelyä terassoidulla rinnekatsomolla. Puiston eteläpäässä on myös Opintien ja Kaupinkalliontien välinen kevyen liikenteen kulkuyhteys, jolle tuli esittää sijoitus myös tässä kilpailussa. Kulttuuriraitin yleissuunnitelmassa ehdotettiin myös jalkakäytävän lisäämistä Kaupinkalliontien pohjoisreunaan ortodoksinen kirkon kohdalle.

Tapionkenttä rajoittuu lännessä Kaupinkallion katualueeseen, pohjoisessa Køgenpuistoon, idässä Køgenpuiston alueeseen kuuluvaan Opintiehen ja etelässä Kulttuurialueeseen (= Kauppamiehenaukio). Naapuruston rakennuskantaan kuuluvat mm. Tapiolan koulu ja lukio, Espoon kulttuurikeskus, Pyhittäjä Herman Alaskalaisen kirkko, Tapiolan urheilutalo, Kaupinkallion paikoitustalo ja Tapiolan palvelutalo. Ympäristö on valmiiksi rakennettu lukuun ottamatta Kaupinkalliontien varressa sijaitsevaa uudelle palvelutalolle kaavoitettua tonttia korttelissa 12050, osoitteessa Kaupinkalliontie 5.

2.2 Tilaohjelma ja suunnitteluohjeet

Tilaohjelma

Hankkeessa Tapionkentän 1987 valmistunut huoltorakennus puretaan ja korvataan suuremmalla uudisrakennuksella, johon sijoitetaan kaikki Tapionkentän liikuntakenttiä palvelevat pukuhuone-, toimisto-, kioski-, huolto- ja tekniset tilat. Kilpailussa tuli esittää lisäksi Køgenpuiston leikatun etelärinteeseen ratkaisu ja käyttö.

Tilaluettelon hyötyala oli 431 hym² ja tavoitebruttoala noin 500 brm². Rakennettavan alueen laajuus oli enintään 3.000 m².

Huoltorakennusta ja Tapionkenttää koskevat lähtökohdat, ohjeet ja tavoitteet

Tapionkentällä sijaitsevat hiekkatekonurmi, jääkiekkokenttä, tekojäärata ja koripallokenttä. Kenttäjärjestelyihin ei pyydetty tässä kilpailussa muutoksia.

Kun tekojään jäähdytysputkisto ja keino-urmi asennettiin 2002-2003, tehtiin Køgenpuiston puistoalueen eteläreunaan teknisiä laitteita varten väliaikainen ratkaisu: puistoalueelle sijoitettiin väliaikainen vuokramuuntaja ja muita teknisiä laitteita varten teräsrakenteisia kontteja. Niiden jäljiltä Køgenpuiston eteläreuna jäi viimeistelemättömäksi, kun kontit ja muuntaja poistettiin vuokrakoneistojen vanhennuttua huhtikuussa 2007.

Tapionkentän alle asennettujen jäähdytysputkistojen rikkoontumisvaaran vuoksi ohjeellinen

rakennusalue oli noin 10 m levyinen kaistale Kaupinkalliontien varressa.

Tapionkenttä on etelässä viereistä Kaupinkalliontietä ylempänä, pohjoisessa katu alempana.

Pukuhuonetilojen sisäänkäyntien tuli avautua Tapionkentän liikuntakenttien suuntaan. Kioskin/kahvion toivottiin elävöittävän näkyvällä tavalla kokonaisuutta.

Teknisten tilojen ja kentän huoltoa palvelevien tilojen tuli sijoittua rakennuksen päähän tai päihin siten, että niiden huoltoliikenne on mahdollista.

Rakennuksen ulkovaipan materiaalien on Espoon rakentamista koskevien ohjeiden mukaan oltava pitkäikäisiä ja huollettavia.

Tapionkentän valaisinpylväiden olevat sijainnit eivät sitoneet kilpailijoita.

Liikennettä koskevat lähtökohdat, ohjeet ja tavoitteet

Tapionkenttää palveleva maksullinen autopaikoitus on LPA-korttelissa 12050 Kaupinkallion paikoitustalossa osoitteessa Kaupinkalliontie 7, johon on toteutettu asemakaavan mukaisesti 34 autopaikkaa. Pysäköinnin järjestelyihin ei ollut tarvetta tehdä muutoksia.

Valaisimien ja aitausten tarvitsema huolto voi käyttää olemassa olevia katuyhteyksiä ja reittejä.

Uudelle huoltorakennukselle tuli olla huoltoyhteys. Putkistojen rikkoutumisvaaran johdosta liikuntakentillä ei voi liikennöidä tavanomaisilla ajoneuvoilla. Huoltorakennukseen sijoittuvat muuntaja, jäähdytyslaitteet, hoitokoneiden polttoainevaraston täydennys, pukuhuoneiden puhtaanapito ja kioskin/kahvion huoltoliikenne edellyttivät huoltoajoneuvojen kulkuyhteyden järjestämistä joko idästä Opintien suunnasta tai/ja etelästä Kulttuuriauktion (= Kauppamiehenaukio) suunnasta Tapionkentän länsireunaa pitkin. Kilpailuehdotuksissa oli esitettävä pakettiautolla ajettava huoltoliikenteen reitti/reitit.

Kilpailuehdotuksissa tuli esittää myös sijoitus Kaupinkalliontien poikki paikoitustalosta Tapionkentälle johtavalle suojatielle.

Kaupunkikuvalliset lähtökohdat, ohjeet ja tavoitteet

Tapiolalle identiteetin luonut alkuperäinen 1960-luvun rakentaminen oli luonteeltaan vaatimatonta, mutta huoliteltua ja usein innovatiivista. Tärkein ominaispiirre ovat pelkistetyt, vähäeleiset rakennusmassat. Tapiolalle ja Tapionkentän naapuruston rakennuksille tyypillisiä julkisivumateriaaleja ovat vaaleat kiviainespinnat. Alkuperäiselle Tapiolalle on myös ominaista, että rakennusten ja kadun välissä on viheralue, johon rakennukset rajoittuvat, että rakennusten lähiympäristöt viimeistellään kestävin materiaalein ja istutuksin ja suuri osa istutuksista on ikivihreitä.

Uuden huoltorakennuksen materiaaleille sallittiin muitakin kuin vaaleita kiviainespintoja. Rakennuksen toivottiin luovan Tapionkentälle oman laisensa kaupunkikuvaa ja kulttuurirait-

tia rikastuttavan lisänsä liike-, kulttuuri- ja paikoitusrakennusten muodostamassa keskustassa.

Kilpailijoiden toivottiin löytävän keinoja luoda Kaupinkalliontielle julkisivu ilman, että siitä muodostuu nykyisen huoltorakennuksen kaltainen umpimuurimainen seinä.

Kaupunkikuvallisesti tärkeänä pidettiin avoimen näköyhteyden säilymistä Kauppamiehenaukiolta Køgenpuistoon. Myös Kulttuurikeskuksen pääsisäänkäynnin ja Tapiolan koulun liikuntasalin katon tuli olla kaupunkikuvassa näkyviä.

2.3 Kilpailun tavoitteet

Tavoitteena oli rakennus, joka luo arkkitehtonisella ilmiällä paikalle omaa tunnistettavaa identiteettiä, on rakennuksen sisäisen toiminnan ja ympäristön kannalta luonteva ja aikaa kestävä.

3. KILPAILUN YLEISARVOSTELU

3.1 Arvosteluperiaatteet

Kilpailuohjelman mukaan arvostelussa tuli painottaa kokonaisratkaisua ja luonnosehdotuksen kehityskelpoisuutta enemmän kuin yksityiskohtien virheettömyyttä. Voittajaksi tuli valita luonnos, joka palkintolautakunnan mielestä sopii parhaiten pohjaksi Tapionkentän huoltorakennuksen ja sen lähiympäristön yksityiskohtaisemmalle suunnittelulle.

Palkintolautakunta painotti arvostelussaan seuraavia seikkoja:

- arkkitehtoninen kokonaisote ja hankkeen vaikutukset ympäristön laatuun
- sisä- ja ulkotilojen tarkoituksenmukaisuus, viihtyisyys ja toimivuus
- liikennejärjestelyjen luontevuus, toimivuus ja turvallisuus
- ehdotuksen rakennettavuus ja edullisuus ottaen huomioon toteutuksen lisäksi huolto- ja kunnossapitokustannukset rakennuksen koko elinkaaren ajalta

Rakennusoikeuden ylitys ja puistoon rakentaminen edellyttävät poikkeamispäätösmenettelyä. Puistoon rakentaminen ei vaikuttanut arvosteluperusteisiin.

3.2 Kilpailun tulos ja ehdotusten ratkaisuperiaatteet

Kilpailuun saapuneet ehdotukset olivat yleistasoltaan hyviä. Suppea kutsukilpailu oli onnistunut. Pyydetty luonnosmainen aineisto oli arvostelun kannalta riittävä.

Kaupunkikuva ja arkkitehtuuri

Tapionkenttä on luonteeltaan suorakulmainen, urbaanisti rakennettu kaupunkitila. Luonnonvaraisuutta on läsnä ainoastaan Tapionkentän pohjoispuolella Køgenpuistossa. Ehdotuksissa on eroavaisuuksia tämän kaupunkitilan rajaamisen voimakkuudessa ja luonteessa.

Ehdotuksessa "Køgenterassit" Tapionkenttä on avattu kokonaan Kaupinkalliontielle ja rajattu koko Køgenpuiston reunan pituudelta. Ehdotus "Hattutemppu" rajaa täsmällisimmin sekä Kaupinkalliontien että Køgenpuiston reunaa, mutta suo samalla näkymiä rakennuksen yli. Muut kolme ehdotusta rajaavat selkeästi Kaupinkalliontien reunaa, mutta jättävät Køgenpuiston reunan välittäväksi tekijäksi rakennetun ja luonnontilaisen välillä.

Arkkitehtonisesti ehdotukset ovat korkeatasoisia ja ympäristöönsä sopivia. Kaikki ehdotukset ovat yleisilmeeltään pitkiä ja matalia. Eri tilojen erilaiset korkeusvaatimukset ovat motivoineet ehdotusten tekijöitä kehittämään arkkitehtonista mielenkiintoa ja identiteettiä vaihtelevalla räystäslinjalla.

Julkisivujen materiaalikirjo on kaikissa ehdotuksissa kaupunkimainen: eri tavoin käsiteltyjä ja kuvioituja betoni- ja lasipintoja, teräslevyä ja teräsverkkoa. Värikkäin on ehdotus "Möhkö".

Huoltorakennus on kadunvarsirakennus, jossa ei ole kuitenkaan mahdollisuutta näyteikunalliseen avoimuuteen. Lasipintojen käyttö luo monissa ehdotuksissa rakennukselle avoimen positiivisen luonteen ja hämärän aikaan hohtaa valoa myös ympäristöön. Kenttäalueen voimakas yleisvalaistus ei anna kuitenkaan mahdollisuutta ehdotuksessa "Valo yössä" visioituun näyttävyyteen. Myös lasipintojen kestävyys palloilu- ja kiekkoilukentän laidalla on haaste.

Tapionkentän luoteisnurkkauksessa olevan maisemavaurion korjaamisessa on esitetty eri asteisia toimenpiteitä. Muissa ehdotuksissa paikka on täytetty rakentamalla, paitsi ehdotuksessa "Valo yössä", jossa paikka on ehdotettu huoltopihan luonteiseksi.

Sisä- ja ulkotilojen toiminnallisuus

Ehdotuksissa ei ole radikaaleja toiminnallisia eroja. Huonetilat ovat enemmän tai vähemmän rivissä ja niiden keskinäistä järjestystä on helppo muuttaa ehdotusten luonteen muuttumatta. Ehdotuksissa "Jenga" ja "Køgenterassit" pukuhuoneiden sisään- ja uloskäynnit on järjestetty kokoavan käytävän kautta.

Missä ihmisiä kokoontuu yhteen, on myös sosiaalisia tarpeita ja mahdollisuuksia. Mahdollisuudet suojaisaan kentän laidalla "hengailuun" ja taukojen pitämiseen on otettu parhaiten huomioon ehdotuksissa "Hattutemppu" ja "Jenga". Kaikissa ehdotuksissa on luotu mahdollisuuksia istuskeluun ainakin terrassoidussa rinteessä.

Kioski-kahvio on muissa ehdotuksissa sijoitettu lähelle Kulttuuriaukiota ja Kaupinkallion pysäköintialoa, ehdotuksessa "Køgenterassit" lähelle Tapiolan koulun pääsisäänkäyntiä.

Ehdotuksissa "Jenga" ja "Valo yössä" suojatallit on yhdistetty samaksi tilaksi. Muuntajan, kylmälaitteiden ja ilmanvaihdon konehuoneen tarvitsemat haalausreitit on joissain luonnoksissa puutteellisesti ratkaistu ja ne on ratkaistava jatkosuunnittelussa. Vaativalla paikalla sijaitsevien lauhduttimien sijoitus- ja toteutusratkaisut vaativat jatkokehittelyä - missään ehdotuksessa ei ole ratkaistu riittävästi sekä ilmankierron että äänenvaimennuksen haasteita.

Liikenteelliset ratkaisut

Tarvittavalle huoltoajoneuvojen liikenteelle oli kilpailuohjelmassa esitetty kaksi vaihtoehtoista ajoreittiä: joko idästä tai etelästä. Kaikissa kilpailuehdotuksissa teknisten tilojen huoltoliikenne, kenttien kunnossapidossa tarvittavien ajoneuvojen liikennöinti ja kioski-kahvion tarvitsema huoltoliikenne on järjestetty riittävästi.

Kevyen liikenteen yhteydet ovat jo nyt hyvät ja Tapionkentän ympäri voidaan kulkea vaipaasti. Ehdotuksessa "Hattutemppu" on luotu uusi mahdollisuus kulkea rakennuksen ympäri. Kaikissa ehdotuksissa Opintieltä Kaupinkalliontielle johtava kevyen liikenteen reitti saa uuden ja merkittävemmän luonteen.

Rakennettavuus ja tekniset ratkaisut

Kaikki ehdotukset ovat teknisesti toteuttamiskelpoisia.

Ehdotus "Køgenterassit" sijoittuu kokonaisuudessaan puistoalueelle. Ehdotus mahdollistaa olevan huoltorakennuksen toiminnan uuden rakennuksen rakentamisen aikana. Ehdotuksissa "Hattutemppu", "Jenga" ja "Möhkö" pieni osa rakennuksesta sijoittuu puistoalueelle. Ainoastaan ehdotuksessa "Valo yössä" huoltorakennus sijaitsee kokonaisuudessaan Tapionkentän alueella.

4. EHDOTUSKOHTAISET ARVOSTELUT

Ehdotuskohtaiset arvostelut aakkosjärjestyksessä:

4.1 Ehdotus "Hattutemppu"

Kokonaisvaltaisen veistosmainen ehdotus hyödyntää taitavasti kentän, kadun ja puiston väliset tasoerot muodostaen jalustan maisemalle ja ortodoksikirkolle. Julkisivun kääntäminen myös kentän pohjoissivulle on oivaltava ratkaisu, jolla ehdotus ottaa aluekokonaisuuden taitavasti haltuunsa. Tällä yksinkertaisella keinolla ehdotus liittyy ympäristön eriluonteisia osia toisiinsa yhtenäiseksi kokonaisuudeksi. Kilpailija on toiminut taitavasti koko kilpailualueella sovittaen ratkaisun huolella ympäristöön. Ehdotuksen toteuttaminen edellyttää kevyen liikenteen reittien rakentamista kilpailualueella yhtä aikaa rakennuksen ja katsomorakenteiden kanssa.

Kohti etelää viettävä katto väistyy luontevasti näkymien tieltä. Samalla räystääslinjaan syntyy riittävästi dynamiikkaa, joka yhdessä julkisivun suuntaisesti nousevan luiskan kanssa jännittää rakennuksen pitkän julkisivun toiminnallisesti ja hahmoltaan mielenkiintoiseksi Kaupinkalliontien puolella. Ehdotus muodostaa kentän laidalle hyviä, suojaisia kokoontumis- ja taukopaikkoja tukien sosiaalista yhdessäoloa. Ehdotuksen arkkitehtuuri profiloi myönteisesti koko Tapionkenttää ja sen toimintaa. Ehdotuksessa on tavoitettu herkästi kulttuuriympäristön ja kentän toiminnan kannalta oikea viritystaso, yhtä aikaa leikkisä ja arvokas.

Ehdotus liittyy pohjoisessa matalana osaksi maisemaa, Kaupinkalliontien varrella eteläpäässä se saa enemmän rakennuksen piirteitä. Kylmälaitetilan kohdalla rakennuksen korkeus on säilytetty painamalla lattia ympäröiviä tiloja syvemmälle. Julkisivumateriaalit ovat kestäviä ja toiminnan kannalta perusteltuja. Fasadi-idea on hyvin kehityskelpoinen ja sallii kauniin toteutuksen. Jatkosuunnittelussa tulisi kiinnittää erityistä huomiota keinoihin, joilla viimeistellään vaalea ja kevyt ilme. Kattopinnan käyttäminen kulkupintana on ehdotuksen lähtökohdista perusteltu ja ajatuksena myönteinen. Vesikaton käyttö ja alueiden rajaaminen on kuitenkin esitetty viitteellisesti ja niiden yksityiskohdat vaativat huolellista toteutussuunnittelua.

Toiminnot on esitetty riittävällä tarkkuudella ja niiden järjestys on oikea. Huoltoyhteyksille on jätetty riittävästi tilaa. Julkisivuun tehdyt sisennykset luovat mielenkiintoisia ja miellyttäviä ulkotiloja. Kenttävalaisimia ei ole esitetty. Tallien yhdistäminen yhdeksi tilaksi toimitaan lisää joustavuutta, myös katettu huoltopiha olisi toiminnallisesti eduksi. Iv-konehuoneen ja kylmälaitetilan vaatimat haalausreitit ovat kunnossa, mutta myös muuntajahuoneeseen tulee olla vastaava vapaa haalausreitti. Lauhduttimien sekä ilmanvaihdon teknisten laitteiden sijoitusta ei ole esitetty. Niiden ratkaiseminen kattopinnan sisään ehdotuksen perusideaa tuhoamatta ja maisemoiden edellyttää huolellista jatkosuunnittelua. Myös puiston etelärinteeseen sijoittuva yhteen tai kahteen suuntaan kallistettu katsomo-osa vaatii maiseman avoimuuden huomioivaa jatkokehittelyä. Ehdotus on kuitenkin erittäin kehityskelpoinen ja sen arkkitehtoninen konsepti joustaa tarvittaviin muutoksiin.

Ehdotuksen suurin ansio on tavassa, jolla se sovittaa ja täyttää aukon maisematilassa toteuttaen samalla Tapiolalle ominaisia vapaita näkymä- ja kulkuyhteyksiä. Ratkaisu näyttää yksinkertaiselta ja helpolta, mikä on hyvän arkkitehtuurin keskeinen tunnusmerkki.

4.2 Ehdotus "Jenga"

Kevyt ja yksinkertaisen selkeä rakennus sopii hyvin tapiolalaiseen ympäristöön. Rakennus sijoittuu kokonaisuudessaan Tapiokentän pitkälle sivulle Kaupinkalliontien varteen kylmälaitetilojen työntyessä puiston puolelle. Rakennus on jaettu erillisiin paviljonkeihin, toiminnan kannalta loogisiin osiin, joiden väliin jää suojaosia, katettuja ulkotiloja ja kulkuyhteyksiä rungon läpi. Ehdotuksen arkkitehtuuri on yhtä aikaa sympaattista ja veistoksellista kunnioittaen alkuperäisen Tapiolan henkeä. Katsomo sopeutuu erinomaisesti maisemaan.

Ehdotus tasapainoilee rakennusalueen pitkänomaisen muodon tarjoamien mahdollisuuksien ja rajoitusten välillä. Kokonaisuus muodostuu erillisistä paviljongeista taitekattojen alla tarjoten suojaosia paikkoja kokoontumiseen. Virtaviivaiset julkisivut herättävät suuria lupauksia. Näkymäikkunat on avattu linjakkaan rakennusmassan taitekohtiin. Pienoismalli- ja havainnekuvat eivät kuitenkaan täysin tue ensivaikutelmaa, vaan antavat ratkaisusta epävarmemman kuvan. Kokonaisuus olisi vahvempi ja yhtenäisempi, jos vesikatto olisi jatkuva ilman kokonaisuutta katkaisevia lasikatteita. Nyt rakennus jakautuu turhan pieniin osiin lasiosien pilkkossa sen ilmettä sattumanvaraiseksi.

Ehdotus on toiminnallisesti hyvin ratkaistu. Tallien yhdistäminen on toiminnan kannalta luontevaa ja katettu huoltopiha on käytännöllinen ratkaisu. Pukuhuoneisiin johtavaa sivukäytävää verhoava lasiseinä on arka vaurioille ja heikentää merkittävästi arkkitehtonisen

kokonaisilmeen voimaa. Kioskin kaksisuuntainen tarjoilu on käytännön toiminnassa hankala järjestää. Ehdotuksen jakautuminen useisiin tilaosiin edellyttää myös talotekniikalta eristettyjä maanalaisia kanaaliyhteyksiä.

Julkisivun kannalta tärkeä keskimäinen läpikäynti jakaa rakennusmassan luontevasti yleisön tiloihin ja huoltopuoleen, vaikka onkin toiminnallisesti tarpeeton. Lasikatteiden kannatusrakenteet muodostavat todellisuudessa merkittävän osan rakennuksen ilmettä. Kokonaisuus on esitetty ilmapasti, mutta leikkisä ilme jättää paljon sijaa myös arvaukselle. Ehdotuksesta jää osin tämän vuoksi hieman ristiriitainen ja teoreettinen vaikutelma.

4.3 Ehdotus "Køgenterassit"

Ehdotuksen peruskonsepti on muista kilpailutöistä poikkeava. Yksilöllinen ratkaisu pyrkii häivyttämään rakennettavat toiminnot työntämällä ne rinteeseen kentän ja puiston välissä. Kilpailija on pyrkinyt ratkaisulla avaamaan kentän ympäristöönsä sen kaikilta laidoilta tavoitellen yhtenäistä maisemakokonaisuutta.

Sijointu puiston puolelle kentän pohjoisreunaan sen poikkisuunnassa katkaisee Tapiolalle ominaista vapaata yhteyttä ja näkymää Tapionkentän ja Køgenpuiston väliltä. Opintieltä Kaupinkalliontielle johtavan kevyen liikenteen reitin käyttö vaikeutuu ehdotuksen porrasyhteyksien vuoksi. Kilpailijan esittämä syvemmillä puistossa puurakenteisten kerhorakennusten sivuitse kulkeva korvaava linjaus on nykyistä reittiä hankalampi.

Ratkaisusta johtuen Kaupinkalliontien puolelle tarvittava liikenteen ja kentän välinen rajaava suoja on luotava aitaamalla. Kentän luoteisnurkkauksen maisemavaurion korjaamiseksi ei ehdotuksella saavuteta merkittävää ratkaisua vaan konetallien eteen jäävän huoltoalueen kohdalle syntyy kiilamainen tukimuuri Kaupinkalliontietä vasten.

Käyttötilat sijaitsevat kaukana kentän päälähestymissuunnasta. Kentän koillisnurkkaan sijoittuva kioski terasseineen palvelee toki Opintien ohikulkijoita, mutta ei parhaalla tavalla itse kentän sosiaalista elämää. Näin ne eivät elävöitä kilpailun tavoitteen mukaisesti näkyvällä tavalla kokonaisuutta. Toiminnallisesti rakennuksen tilat ja niiden keskinäinen järjestys ovat luontevasti suunniteltuja. Huoltoyhteydet toimivat hyvin. Kylmälaitetilaan tulisi kuitenkin esittää vapaa haalausreitti.

Teräsverkko on taustatilojen sisäänkäyntejä suojaavana julkisivumateriaalina perusteltu ja esitetynkaltaisena artikuloiden kehityskelpoinen. Lauhduuttimien ja ilmastoinnin piippujen ratkaiseminen vasten maisemaa olisi ehdotuksessa erityisen haasteellista.

Ehdotus mahdollistaisi olevan huoltorakennuksen toiminnan uuden rakennuksen rakentamisen aikana.

4.4 Ehdotus "Möhkö"

Ehdotus sijoittaa huoltorakennuksen melkein kokonaisuudessaan ohjeelliselle rakennusalueelle. Etelään sijoittuvien yleisötilojen sekä pohjoisosaan sijoittuvien huolto- ja laittilojen

väliin jätetty kulkuaukko jakaa toiminnot luontevasti kahteen osaan. Katon muotoilu seuraa sisätilojen korkeusvaatimuksia. Eteläpäädyn muusta rakennusmassasta irrotetun katoksen artikuloinnilla on pyritty korostamaan kioskin ja terassin julkista luonnetta. Puistoon rajautuva katsomo sijoittuu paikalleen luontevasti, mutta on viitteellisesti esitetty.

Kadun ja kentän puoleiset julkisivut ovat voimakkaat ja värikkäät. Värytys antaa katujulkisivulle ja kenttäjulkisivulle omat omintakeiset luonteensa. Muotoilu on vertikaalisuunnassa pyöristyvää, selkeää ja voimakastahtoista. Ehdotuksen arkkitehtuuri saa motiivinsa korostetusti toiminnan sisäisistä vaatimuksista. Toisaalta juuri tästä aiheutuvat myös syntyvät ongelmat. Uskalletusti sekä väriyksellään että muodoillaan poikkeava rakennus leikkautuu radikaalisti irti tapiolalaisesta maisemasta. Eteläpäädyn katos jää kokonaisuudessa hyvin irralliseksi. Korkea laitetila rajaa näkymiä juuri siinä kohdassa, missä niitä olisi hienoa avata Kaupinkalliontien kaarteesta Kulttuurikeskukselle päin.

Pohjaratkaisu on toimiva ja tilat selkeästi järjestetty. Kulkuaukon kohdalle tarvitaan kentälle viettävä luiska. Huoltoajo toimii hyvin kentän pohjoispuolelta. Rakennuksen ja kentän väliin on ehdotuksessa kuitenkin esitetty liian vähän tilaa. Katetun huoltopihan järjestäminen ehdotukseen on mahdollista rakennusta etelään pidentämällä. Lauhduuttimien ja ilmastoinnin piippujen ratkaiseminen ei esitetyn konseptin puitteissa tuota vaikeuksia. Tämä toisaalta korostaa ehdotuksen peruspuutetta. Se luo tunnistettavaa identiteettiä piittaamatta kulttuuriympäristöstä, johon sijoittuu.

4.5 Ehdotus "Valo yössä"

Ehdotus on hyvin realistinen, tasapainoisesti esitetty ja ammattitaidolla laadittu. Tilat on suunniteltu toiminnallisesti moitteettomasti ja sijaitsevat kokonaisuudessaan Tapionkentän alueella Kaupinkalliontien suuntaisessa rakennusmassassa. Ehdotuksen moderni arkkitehtuuri on hallittua painottaen kulttuuriympäristön vakavaa luonnetta. Vaalean betoniosan tasakorkea räystääslinja korostaa rakennuksen pituutta. Varmaotteinen arkkitehtuuri henkii ankaruutta ja muuttuu totiseksi tarkasteltaessa sitä puistomaisemassa sekä toiminnan vapaan luonteen valossa.

Runsas lasitiilen käyttö julkisivuissa tukee rakennuksen avointa toimintaa, mutta on teknisesti ja taloudellisesti haastava. Pimeään aikaan valoisuus luo turvallisuutta ja toimii myönteisesti kutsuvana viestinä. Julkisivu Kaupinkalliontielle on taitavasti artikuloitu, mutta muodostaa silti pitkän monotonisen muurin ilman vaihtelua. Rakennuksella on runsaasti pituutta, joka kadun puoleisella julkisivulla korostaa sen sulkeutuneisuutta.

Pitkä rakennus ulottuu etelässä myös tenniskenttien alueelle, mikä rajoittaa lumenajoa ja muuta huoltoliikennettä. Huoltoajo etelästä on mahdollinen, mutta olisi pohjoisen puolelta sittenkin helpommin järjestettävissä. Pohjaratkaisu on kokonaisuudessaan toimiva ja tilojen sijoittelu luontevaa. Suojatallien yhdistäminen yhdeksi avaraksi hallitilaksi on toimiva ratkaisu. Muuntajan, kylmälaitetilan ja iv-konehuoneen haalausreitit ovat mahdollisia oikeaoppisesti suoraan ulkoa.

Maisemavauriota Tapionkentän luoteiskulmauksessa ei ole loppuun asti ratkaistu, vaan se on jätetty avoimeksi huoltopihaksi, joka on tosin helposti katettavissa toiminnan kärsimättä.

Puiston eteläreunaan sovitettu katsomolinja seuraa luontevasti rinteiden muotoa. Lauhduttimet ja valaisimet on esitetty ehdotuksessa realistisesti, mutta lauhduttimien äänenvaimennus vaatii jatkokehittelyä. Yhdessä korkeiden laite- ja tallitilojen kanssa lauhdutinaitaus myös peittää näkymää Kaupinkalliontien kaarteesta Kulttuurikeskuksen suuntaan.

5. KILPAILUN TULOS

5.1 Ehdotusten loppuvertailu ja kehityskelpoisuus

Palkintolautakunta katsoi kilpailun tavoitteiden toteutuvan parhaiten ehdotuksissa "Hattutempu", "Jenga" ja "Valo yössä".

Palkintolautakunta arvioi kokonaisuutena kehityskelpoisimmaksi ehdotuksen "Hattutempu".

5.2 Kilpailun ratkaisu

Palkintolautakunta päätti valita voittajaksi ehdotuksen nimimerkillä "Hattutempu".

5.3 Suositus jatkotoimenpiteistä

Palkintolautakunta päätti ottaa ehdotuksen nimimerkillä "Hattutempu" Tapionkentän huoltorakennuksen hankesuunnitelman liitteeksi esisuunnitelmana ja antaa ehdotuksen tehneelle suunnittelutoimistolle kohteen arkkitehti- ja pääsuunnittelun, mikäli kaupunginhallitus hyväksyy kohteen hankesuunnitelman ja mikäli tekninen lautakunta hyväksyy voittaneen suunnittelutoimiston suunnittelutarjouksen.

Palkintolautakunta edellyttää mm. seuraavien puutteiden korjaamista sekä vaatimusten huomioon ottamista jatkosuunnittelussa:

- jatkosuunnittelussa tulee kiinnittää erityistä huomiota keinoihin, joilla viimeistellään ympäristöä kunnioittava vaalea ja kevyt ilme
- talli- ja tekniset tilat ja -laitteet järjestetään toiminnan ja huollon kannalta tarkoituksenmukaisiksi
- kehitetään uusien kulkuväylien tarkoituksenmukaisuutta ottaen huomioon niiden huollettavuus
- tutkitaan tarkemmin katsomon laajuutta suhteessa näkyvyyksiin sekä kentältä puistoon että puistosta kentälle

5.4 Arvostelupöytäkirjan allekirjoitus

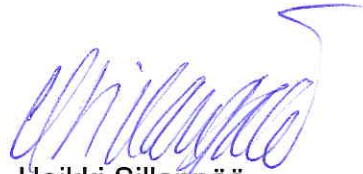
Espoossa maaliskuun 27. päivänä 2008



Lars Hagman
kaupunginarkkitehti, puheenjohtaja



Juha Hovinen
rakennuttaja-arkkitehti



Heikki Sillanpää
rakennuspäällikkö



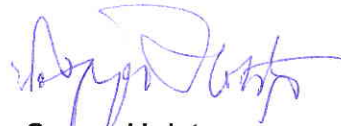
Paul Ekblad
rakennusmestari



Jarmo Ikävalko
liikuntapäällikkö



Leena Ihalainen
viheraluepäällikkö



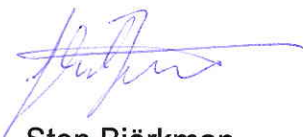
Seppo Holste
toimitilapäällikkö



Anne Nurmio
vs. rakennuslupapäällikkö



Olli Pitkämä
aluearkkitehti



Sten Björkman
tutkimuspäällikkö



Samuli Miettinen
arkkitehti SAFA

5.5 Nimikuorten avaus

Nimikuoret todettiin avaamattomiksi. Pöytäkirjan allekirjoituksen jälkeen avattiin nimikuoret.

Ehdotusten tekijät ovat:

Ehdotus "Hattutemppu"

Tekijät: POOK Arkkitehtitoimisto Oy
Pentti Raiski, arkkitehti SAFA
Katariina Rautiala, arkkitehti SAFA

Ehdotus "Jenga"

Tekijät: Arkkitehtitoimisto K2S Oy
Kimmo Lintula, arkkitehti SAFA
Niko Sirola
Mikko Summanen, arkkitehti SAFA

Avustajat: Abel Groenewolt
Tetsujiro Kyuma
Mikko Näveri

Ehdotus "Køgenterassit"

Tekijät: Arkkitehdit Mauri Korkka Kirsti Rantanen Ay
Mauri Korkka, arkkitehti SAFA
Kirsti Rantanen, arkkitehti SAFA

Ehdotus "Möhkö"

Tekijä: Arkkitehtitoimisto Roy Mänttari
Roy Mänttari, arkkitehti SAFA

Ehdotus "Valo yössä"

Tekijät: Arkkitehtitoimisto Häkli Ky
Seppo Häkli, arkkitehti SAFA

Avustajat: Ondrej Spusta, arkkitehtiyo
Risto Iivonen, arkkitehti SAFA
Pertti Kukkonen, kuvanveistäjä (betonimalli)