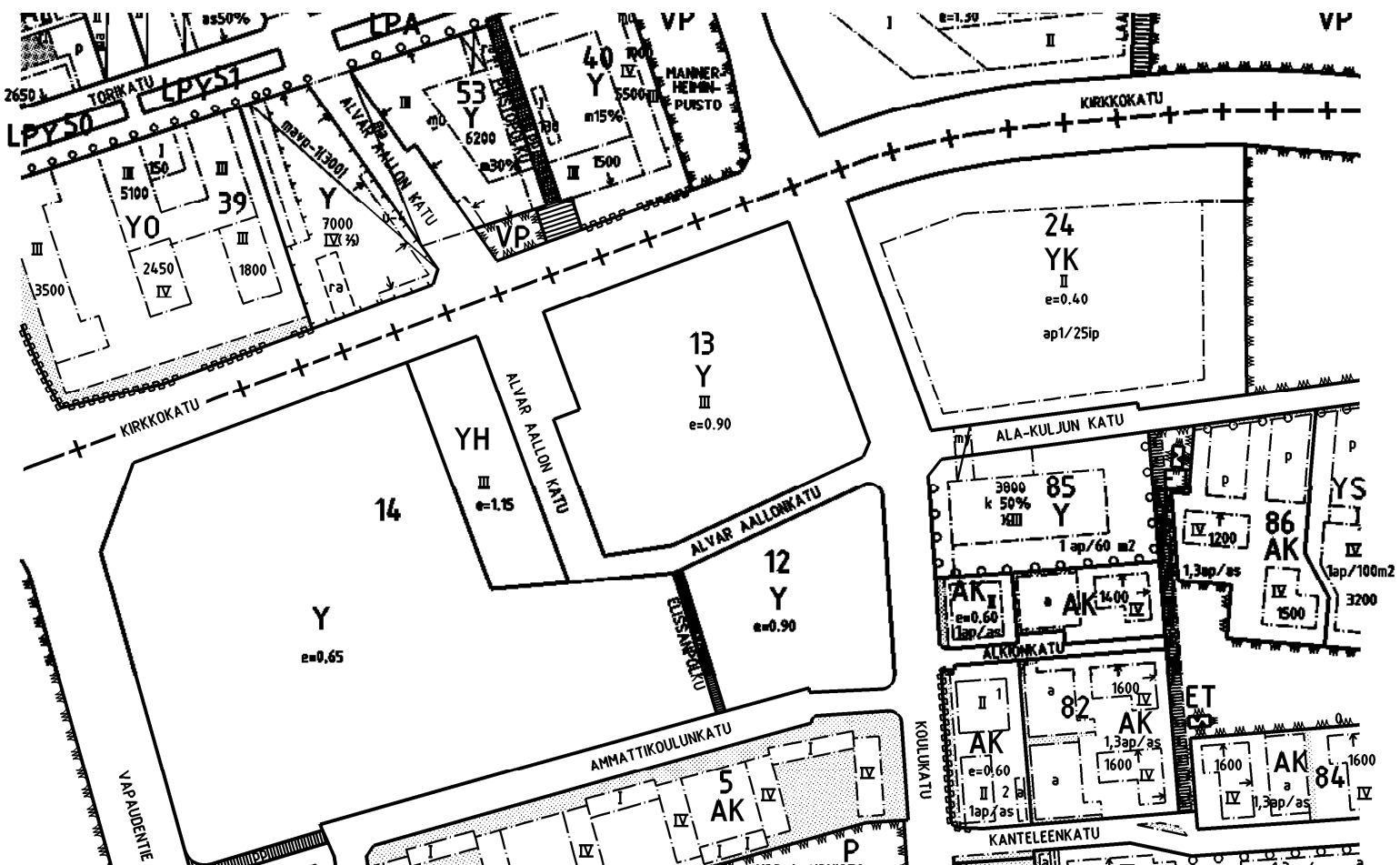




SEINÄJOEN KAUPUNGINKIRJASTON – MAAKUNTAKIRJASTON
LAAJENNUKSEN ARKKITEHTUURIKUTSUKILPAILU

ARVOSTELUPÖYTÄKIRJA
10.11.2008



Sisällysluettelo

1. Kilpailutehtävän taustaa

- 1.1 Lähtötilanne ja hankesuunnitelmat
- 1.2. Arkkitehtikilpailun järjestäminen

2. Kilpailutehtävä

- 2.1. Asemakaavalliset ja kaupunkikuvalliset lähtökohdat
- 2.2. Kirjastoarkkitehtuurin toiminnalliset lähtökohdat

3. Kilpailuehdotukset

- 3.1. Sijoittuminen ympäristöön
- 3.2. Näkymät
- 3.3. Yhteydet
- 3.4. Rakennussuojelulliset näkökulmat

4. Ehdotuskohtaiset arvioinnit

4.1. Cumerä

- 4.1.1. Kaupunkikuva ja liittyminen ympäristöön
- 4.1.2. Toiminnallisuus
- 4.1.3. Ehdotuksen kokonaisote

4.2. Kursiivi

- 4.2.1. Kaupunkikuva ja liittyminen ympäristöön
- 4.2.2. Toiminnallisuus
- 4.2.3. Ehdotuksen kokonaisote

4.3. Apila

- 4.3.1. Kaupunkikuva ja liittyminen ympäristöön
- 4.3.2. Toiminnallisuus
- 4.3.3. Ehdotuksen kokonaisote

4.4. Epilogi

- 4.4.1. Kaupunkikuva ja liittyminen ympäristöön
- 4.4.2. Toiminnallisuus
- 4.4.3. Ehdotuksen kokonaisote

4.5. Solki

- 4.5.1. Kaupunkikuva ja liittyminen ympäristöön
- 4.5.2. Toiminnallisuus
- 4.5.3. Ehdotuksen kokonaisote

5. Kilpailun tulos

- 5.1. Palkintolautakunnan päätös kilpailun voittajasta
- 5.2. Palkintolautakunnan suositus jatkotoimenpiteistä

1. Kilpailutehtävän taustaa

1.1 Lähtötilanne ja hankesuunnitelmat

Alvar Aallon suunnittelemaan Seinäjoen kaupungin kulttuuri- ja hallintokeskukseen kuuluvan Seinäjoen kaupunginkirjaston tilojen on todettu jo 1980-luvulla olevan riittämättömät, ja ne eivät enää kaikilta osin vastaa kasvavan kaupungin kirjastolle asetettavia toiminnallisia vaatimuksia. Uuden kirjastotalon tai olevan kirjaston laajennuksen tarve on ollut ilmeinen. Kirjastotalon sijoitukseen ja olemukseen haettiin ideoita muun muassa 1997 järjestetyllä kansainvälisellä arkkitehtipiskelijakilpailulla, johon saatiin 321 ehdotusta yhteensä 44 eri maasta. Kilpailu ei kuitenkaan tuottanut suoranaista jatkosuunnittelun pohjaksi soveltuvaa ehdotusta, ja hanke jäi hautumaan uudelle vuosituohannelle.

Uuden kirjaston hankesuunnitelma käynnistettiin uudelleen vuonna 2007. Kirjaston sijoitusalueeksi valikoitui eri vaihtoehtojen joukosta nykyisen kirjaston eteläpuolinen pääosin puisto- ja paikoituskäytössä oleva tontti.

Alvar Aallon suunnitteleminen, vuosina 1960 -1988 valmistuneiden Seinäjoen kaupungintalon, teatterin, kirjaston, virastotalon sekä Lakeuden risti -kirjon ja seurakuntakeskuksen muodostama, Seinäjoen Aalto-keskuksena tunnettu kokonaisuus on suojeltu rakennussuojelulailla 24.10.2005. Kirjaston laajennuksen hankesuunnitelmat päivitettiin yhteistyössä Museoviraston ja Alvar Aalto Museon rakennusperintöosaston kanssa vastaamaan rakennussuojelun vaatimuksia ja määrittelemään rakennushankkeen kaupunkikuvalliset ja museaaliset reunaehdot.

1.2. Arkkitehtikilpailun järjestäminen

Hankesuunnittelun edetessä rakennuksen arkkitehtisuunnittelun toteutustavaksi valikoitui arkkitehtuurikutsukilpailu ilmoittautumismenettelyn kautta. Julkiset hankinnat -lehdessä syksyllä 2007 olleen ilmoituksen perusteella kilpailuun ilmoittautuneiden keskuudesta valittiin arkkitehtuurikilpailuun kutsuttaviksi Ark-House Arkkitehdit Oy, Arkkitehtitoimisto HKP Oy, Arkkitehtitoimisto JKMM Oy, Arkkitehtitoimisto Lahdelma & Mahlamäki Oy sekä Lassila Hirvilampi arkkitehdit Oy.

Kilpailuaika päättyi 30.6.2008, pienoismallin osalta 31.7.2008.

Kilpailun palkintolautakuntaan nimettiin Seinäjoen kaupungin edustajina kaupunginjohtaja Jorma Rasinmäki, kaupunginvaltuuston jäsenet Markus Aaltonen, Aaro Harjunpää ja Tiina Perä, tekninen johtaja Markku Kujanpää, sivistysjohtaja Heikki Vierula, kirjastotoimenjohtaja Mervi Heikkilä, kaupunginarkkitehti Juhani Lahti, kaavoituspäällikkö Hilka Jaakola sekä suunnitteluarkkitehti Jussi Aittoniemi. Kilpailijoiden nimeämänä puolueettomana ammattijäsenenä palkintolautakuntaan kuului arkkitehti Sarlotta Narjus.

SAFAn kilpailusääntöjen mukaisina ammattijäseniä palkintolautakunnassa olivat Jussi Aittoniemi, Hilka Jaakola, Juhani Lahti ja Sarlotta Narjus. Palkintolautakunnan puheenjohtajana toimi kaupunginjohtaja Jorma Rasinmäki ja sihteerinä suunnitteluarkkitehti Jussi Aittoniemi

Palkintolautakunta kokoontui 25.8. – 10.11.2008 yhteensä neljä kertaa. Ensimmäisessä kokouksessaan palkintolautakunta nimesi keskuudestaan työvaliokunnan syventymään ehdotuksiin ja valmistelevaan niistä esittelyt palkintolautakunnan kokouksiin.

Työvaliokuntaan kuuluivat Jussi Aittoniemi, Mervi Heikkilä, Juhani Lahti, Hilikka Jaakola ja Sarlotta Narjus.

2. Kilpailutehtävä

2.1. Asemakaavalliset ja kaupunkikuvalliset lähtökohdat

Seinäjoen kaupunginkirjaston – maakuntakirjaston uudisrakennus sijoitetaan Aalto-keskuksen yhteyteen sille varatulle tontille. Alueen yli 40 vuotta vanhaa asemakaavaa muutetaan sekä toiminnallisista syistä että rakennussuojelun ohjauksen täydentämiseksi. Uusi asemakaava sisältyi luonnostasoisena kilpailuohjelman liitteisiin. Asemakaavan muutoksessa esitetään katuyhteys Alvar Aallon kadulta Ammattikoulunkadulle ja suositellaan sijoittamaan kirjaston pysäköinti suunnittelualueen länsiosaan mainitun katuyhteyden varaan. Vaikka uuden kirjaston sijoitukseen tai suuntautumiseen ei oteta kaavaluonnoksessa kantaa, suositellaan kaupunkikuvallisista syistä Aallon kirjastotalon näkymän varmistamista Koulukadulta.

Nykyinen kirjastotalo tulee säilymään kirjastokäytössä lasten- ja nuortenkirjastona, ja se tullaan liittämään suunniteltavaan kirjastoon maanalaisella yhdyskäytävällä.

Suunnittelualueen tontin koko on asemakaavaluonnoksessa 10830 m² ja rakennusoikeus 5000 k-m². Uuden kirjaston huonetilaohjelman mukainen laajuus on 2945 m² hyötypinta-alaa.

Uudisrakennuksen tulisi edustaa korkeatasoista aikakautensa arkkitehtuuria, joka mittasuhteiltaan ja kokonaishahmoltaan täydentäisi luontevasti kulttuurihistoriallisesti merkittävää Aalto-keskuksen kokonaisuutta.

2.2. Kirjastoarkkitehtuurin toiminnalliset lähtökohdat

Informaatioteknologian nopea kehitys ja muutokset yhteiskunnassa merkitsevät muutosta myös kirjastolle. Kokoelmakeskeisestä kirjastosta ollaan siirtymässä käyttäjäkeskeiseen kirjastoon. Tulevaisuuden kirjasto on hybridikirjasto, joka tarjoaa houkuttelevan ja selkeän pääsyn niin digitaalisen tiedon lähteille ja virtuaalimaailman elämyksiin kuin myös fyysisten kokoelmien pariin. Informaatioteknologian kehitystä näyttää kuitenkin olevan mahdotonta ennustaa, ja juuri siksi muuntojouston periaate on yksi tärkeimmistä tulevaisuuden kirjastotilan suunnittelussa. Uusimalla ja uudelleen järjestämällä kalustusta ja välineistöä tila täytyy olla muutettavissa tulevaisuudessa tukemaan erilaisia kirjastonkäyttötapoja – sellaista teknologiaa ja sellaisia tarpeita, joista meillä ei tällä hetkellä vielä voi olla tietoa..

Tilan täytyy myös tukea itsepalvelua ja asiakkaiden omatoimista kirjastonkäyttöä, sekä ottaa huomioon esteettömyysnäkökohdat. Toimivassa kirjastotilassa kulkureitit on suunniteltu tukemaan työprosessien joustavaa sujuvuutta. Kirjasto on myös turvallinen sekä asiakkaille että henkilökunnalle.

Tänä päivänä kirjastotila on ennen kaikkea kohtaamistila, mutta myös syventymiseen ja keskittymiseen täytyy olla mahdollisuuksia. Tila onkin mielekästä jakaa kolmeen vyöhykkeeseen: kohtaamisvyöhykkeeseen, palveluvyöhykkeeseen ja syventymisvyöhykkeeseen.

Kirjasto on siis yhteisön kolmas tila, sosiaalisen elinvoiman sydän, jonka suunnittelussa on otettava huomioon, että se tukee sekä elinikäistä oppimista ja yhteiskunnallista osallistumista että viihtymistä ja ihmisten välistä kanssakäymistä.

3. Kilpailuehdotukset

Kaikki viisi kilpailuun kutsuttua arkkitehtitoimistoa jättivät määräaikaan mennessä kilpailuohjelman mukaisen ehdotuksen. Kilpailuun jätettiin työt nimimerkeillä Apila, Cumera, Epilogi, Kursiivi ja Solki.

Tehtävä on osoittautunut odotetusti erittäin haasteelliseksi. Uudisrakennus on mittakaavallisesti suuri ollakseen laajennus olemassa olevaan kirjastoon. Toimiessaan tulevana pääsisäänkäyntinä koko kirjastokompleksille rakennuksen luonteen on oltava riittävän itsenäinen ja omaleimainen sekä kaupunkilaisille helposti identifioituva ja lähestyttävä. Tasapainoilu Aallon arkkitehtuurin kanssa johtaa helposti arkailevaan tai alisteiseen kokonaisarkkitehtuuriin, joka on ristiriidassa rakennuksen uuden käytön ja kirjaston tarpeiden kanssa. Parhaimmillaan kilpailussa on onnistuttu luomaan rakennuksia, jotka kooltaan ja mittasuhteiltaan sekä korkeussuhteiltaan on saatu sovitettua olevaan ympäristöön, mutta joilla on vahva omaleimainen arkkitehtuuri-identiteetti, jolla kunnioitetaan myös ympäristön poikkeuksellisen vahvaa arkkitehtonista arvoa.

Lopputuloksen kannalta on myös olennaista kiinnittää huomiota laadukkaaseen toteutukseen ja yksityiskohtien hiomiseen. Sijoittuminen detaljirikkaaseen ja ihmisläheiseen Aalto-ympäristöön, jossa materiaalien käsittely on erityisen huolellista, asettaa uudisrakennukselle erittäin haasteelliset lähtökohdat.

3.1. Sijoittuminen ympäristöön

Uudisrakennuksen sovittaminen kaupunkirakenteeseen ja Aalto-keskuksen yhteyteen mittakaavallisesti ympäristöstään selvästi suuremmalla rakennusmassalla on johtanut erilaisiin perusratkaisuihin.

Ehdotuksissa Kursiivi, Solki ja Epilogi suuntauksia on haettu Aalto-keskuksen muusta kaupunkirakenteesta poikkeavasta koordinaatistosta. Cumera sijoittui selkeästi syrjään Aaltokeskuksesta valitsemalla koordinaateikseen muun kaupungin suunnat. Apila toimi itsellisimmin, rakennuksena puistossa, joka näennäisesti näyttäisi olevan kokonaan irrallaan ympäristönsä vaihtelevista rakenteista.

Haasteellista tehtävässä on ollut rakennuksen ympäristöönsä nähden suuri mittakaava, jota toiminnallisuuden kärsimättä on ollut vaikea jakaa luontevammin naapuruston mittakaavaan sopeutettuihin osioihin.

Kilpailijoiden käyttämä materiaalipaletti on pääsääntöisesti haettu ympäristöstään. Vihreä kuparikatto ja vaaleat rappaukset olivat valintoja useimmissa ehdotuksissa. Vain Kursiivi perusti julkisivujen käsittelyn tumman ylisäumatun tiilen avulla kontrastiin, vaikkakin julkisivujen muu käsittely oli hienovaraisen post-Alvariaanista ja ympäristöönsä sovittelevaa. Epilogin paikallavalettu harmaa betoni ja silkkipainettu julkisivulasi poikkesivat eniten ympäristöstään.

3.2. Näkymät

Suurin osa ehdotuksista haki kirjastosta käsin näkymälinjoja kohti Aalto-keskusta sekä Lakeuden ristin kirkkoa. Toisaalta tärkeät kaupunkikuvalliset näkymälinjat oli haluttu pitää vapaina, ja ohjeellisen asemakaavan rakennusalueen rajoja oli pääosin noudatettu. Aallon kirjaston viuhkamaisen seinän näkyvyyttä oli korostettu useimmiten jättämällä näkymät suunnittelualuetta sivuavan Koulukadun suunnalta vapaaksi. Poikkeuksina tästä ovat ehdotukset Cumera sekä Kursiivi, jotka molemmat loivat uuden aukion, jonka toisena rajana toimi Aallon kirjastorakennus.

Suurin osa kilpailijoista pyrki korostamaan uudisrakennuksen avoimuutta ja avautumista ympäristöönsä. Ehdotuksista Kursiivi oli valinnut poikkeavan lähestymistavan ja kääntänyt kirjaston sisäänpäin klassisen atrium-ratkaisun ympärille.

3.3. Yhteydet

Kilpailutehtävän olennaisena osana on ollut löytää luonteva ratkaisu olevan kirjastorakennuksen ja uudisrakennuksen yhdistämiselle. Erityisesti päätös sijoittaa kirjaston lasten- ja nuortenosasto peruskorjattavaan vanhaan osaan lisää yhteysvaatimusten haasteellisuutta. On tärkeää luoda miellyttävä ja kutsuva reitti, johon on helppo pääsy sekä portaiden että hissien avulla. Luontevana on nähty yhteyden rakentaminen kellaritilojen kautta siten, että luonnonvalon saanti on mahdollisimman laajalti turvattu myös alempaan kerrokseen. Musiikkiosaston sekä näyttelytilojen sijoittuminen tämän yhteyden varteen on osoittautunut onnistuneeksi valinnaksi.

Parhaimmissa ehdotuksissa kellarin ja pääsisäänkäynnin rajapinta on saatu hämärrettyä, ja kulku nähdään kirjastotilojen luontevana jatkumona ennemmin kuin yhdyskäytävänä. Myös kaupunkikuvallisesti kirjaston laajeneminen ennemmin alas- kuin ylöspäin on johtanut hyvään lopputulokseen.

Kirjaston pääsisäänkäynti on suurimmassa osassa ehdotuksia käännetty täysin tai osittain Aalto-keskuksen sisäpihan muodostaman Kansalaistorin suuntaan. Tämä on nähty hyväksi ratkaisuksi torin elävöitymisen kannalta.

3.4. Rakennussuojelulliset näkökulmat

Seinäjoen Aalto-keskus on suojeltu pääosin rakennussuojelulailla ja osittain kirkkolailla. Suojelumääräyksiä täsmennetään tulevaisuudessa kaavaratkaisuissa toimenpiteitten pohjaksi. Tämän vuoksi kirjastohanketta on esitelty eri vaiheissa sekä Museovirastolle että Alvar Aalto museon Rakennusperintöosastolle, jonka edustajana tuolloin toimi arkkitehti Hanni Sippo.

Kilpailun arvostelun aikana kaikki saadut kilpailuehdotukset käytiin läpi yhteisessä esittelytilaisuudessa Museovirastossa. Läsnä asiantuntijoina olivat Museoviraston rakennuskulttuuriyksikön päällikkö Mikko Härö sekä arkkitehti Hanni Sippo. Kaupunkikuvallisesti tarkemmassa tarkastelussa olivat ehdotukset Cumera, Apila, sekä Epilogi. Kaikki nämä ehdotukset nähtiin rakennussuojelun näkökulmasta lähtökohdiltaan mahdollisiksi toteutuksen pohjalle.

4. Ehdotuskohtaiset arvioinnit

4.1. Cumera

4.1.1. Kaupunkikuva ja liittyminen ympäristöön

Ehdotus Cumera on sijoitettu Aalto-keskuksen sisäisestä koordinaatistosta poiketen ympäröivän kaupunkirakenteen ja Aalto-keskusta reunustavan kaupungintalon koordinaatistoon. Rakennus on myös sijoitettu varovaisen kauas vanhasta kirjastosta. Tämä on johtanut kokonaisuuden kannalta etäiseen ja irralliseen lopputulokseen. Rakennuksen yksinkertainen massa on johtanut maltillisesta laajuudestaan huolimatta kaupunkikuvallisesti massiivisen oloiseen lopputulokseen. Mittakaavaltaan uudisrakennus yhdistyy helposti ennemmin nk. Kirkonkranniin, Seurakuntakeskuksen uudisrakennukseen, kuin olevaan Aalto-keskukseen.

Kirjastojen väliin muodostuu uusi sisääntuloaukio, joka puistomaisella käsittelyllään muodostaa luontevan jatkumon Aalto-keskuksen aukiosarjoille. Ehdotuksen takajulkisivuun esitetty käänne myös sisääntuloaukion puolella olisi mahdollisesti linkittänyt uudisosan paremmin Aaltokeskuksen suuntaan ja muodostanut sisäänkäyntiaukion tilallisesti ja kaupunkikuvallisesti mittakaavaltaan jännitteisemmäksi. Sisääntuloliikenteen ohjaaminen tasa-arvoisesti sekä Kansalaistorilta että uudella diagonaaliyhteydellä Koulukadulta nähtiin riskinä paikkaan orientoitumisen kannalta.

Pysäköintiratkaisu poikkesi lähtökohdista, ja tekijä oli sijoittanut osan pysäköinnistä kampana Alvar Aallon kadun varteen. Tämä johtaisi miellyttävään puistoalueen kasvamiseen ja sijoittaisi rakennuksen vapaammin puiston keskelle, mutta ei liikenteellisesti johtaisi toimivaan ratkaisuun. Sisääntulo rakennukseen jää myös vaikeasti hahmotettavaksi ja kauas pysäköintialueesta.

Pääsisäänkäynti avautuu komeasti kokolasisen julkisivun kautta kohti päämaisemaa. Julkisivun lasinen murtoviiva voisi huolellisella detaljoinnilla tuottaa mielenkiintoisen korostuksen rakennuksen muutoin turhankin varovaiseen arkkitehtuuriin.

4.1.2. Toiminnallisuus

Vaikka rakennus on massaltaan kokonaisuudessaan kaksikerroksinen, tekijä on sijoittanut kaikki yleisötoiminnot sisäänkäyntitasoon tai yhdyskäytävän yhteyteen kellaritasolle. Henkilökunnan tilat muodostavat matalan parvitason, jonka yhteyteen myös IV-konehuone on huolellisesti sijoitettu. Kaikki päätoiminnot saavat näin tunnelmaltaan avarat korkeudeltaan kaksikerroksiset yhtenäiset tilat, joita on vielä korostettu kattovalolyhdyin.

Kirjaston perusratkaisut ovat avoimet, toimivat ja muuntojoustavat. Laina- ja palautustiski on helposti löydettävissä, tosin uutisalue jää esityksessä katveeseen palvelukeskuksen suhteen.

Yhteyttä vanhaan kirjastoon on korostettu sisäänkäynnin yhteyteen avautuvalla komealla avoportaalla, ja tilajatkumo on luonteva alakerrokseen. Musiikkiosaston sijoittuminen pääkulkuväylän sivuun on myös onnistunut. Hissin sijainti on toimiva ja helposti löydettävissä. Perussijoittelu tontilla on kuitenkin johtanut pitkään yhdystunneliin.

4.1.3. Ehdotuksen kokonaisote

Ehdotus on kirjastotoiminnoiltaan toimiva ja kehityskelpoinen, hyvä suunnitelma. Perusarkkitehtuuria on kuitenkin jäänyt vaivaamaan yleinen varovaisuus, joka johtaa vetäytyvään tunnelmaan. Rakennus asettuu Aalto-keskuksen taustalle, ja lainaa kiusallisesti liiankin suorita viitteitä Aallon arkkitehtuurin julkisivujensa osalta. Lähtökohta jatkototeutusta ajatellen olisi turvallinen, mutta anonyymi. Yleisarkkitehtuuriin olisi kaivattu lisää omaa identiteettiä, ja vahvempaa näkemyksellisyyttä, jota on jälkikäteen vaikea suunnitelmiin lisätä.

Ehdotuksen laajuus:	Bruttoala:	3890 brm ²
	Hyötyala:	3080 hym ²
	Tilavuus	21500 m ³

4.2. Kursiivi

4.2.1. Kaupunkikuva ja liittyminen ympäristöön

Kirjasto sijoittuu kaupunkirakenteessa kilpailualueen länsiosaan lähes koko aluetta hyödyntäen. Ehdotus sitoo suuntauksillaan olevan Aaltokeskuksen ja muun kaupunkirakenteen oivaltavasti yhteen toimien kaupunkirakennetta eheyttävänä elementtinä. Aallon kirjaston ja uudisrakennuksen väliin jää miellyttävän mittakaavan omaava sisäänkäyntiaukio, joka yhdistää luontevalla tavalla uudisrakennuksen vanhaan osaan. Sen puistomainen käsittely on sopivasti erilainen Kansalaistorin kiveyksiin verraten, jotta aukiosta ei tule kilpailija vaan kompositiota täydentävä elementti.

Ehdotus perustuu klassiseen atrium- ratkaisuun, jossa kirjastotoimen yleisötilat kiertyvät suljetun sisäpihan ympärille. Kaikki tilat ovat pääosin yksikerroksisia, vain työtilat ja osa musiikkikirjastosta on sijoitettu toiseen kerrokseen. Atriumratkaisu on mittakaavallisesti aiheuttanut rakennuksen laajentumisen kaupunkirakenteessa ylisuureksi tavalla, jota ei pidetty toivottavana.

Julkisivujen tummalla värimaailmalla on haettu kontrastia ympäröiviin rakennuksiin. Toisaalta muu julkisivukäsittely on perinteistä ja hienovaraisesti naapurustoonsa sovitettua. Materiaalimaailma ja esitetyt julkisivu- ja havainnekuvat luovat miellyttävää ja sopusuhtaista kaupunkikuvaa.

Tekijä on ylittänyt alustavan kaavaehdotuksen mukaiset rakennusalueen rajat, ja Koulukadulta Aallon kirjaston takajulkisivun viuhkaan suuntautuvat tärkeänä pidetyt katunäkymät peittyvät uudisrakennuksen sijoittelun myötä. Tekijä korostaa Koulukadun pääsisäänkäyntiä ja paikoitusalueelta sekä Kansalaistorilta saapuvien kannalta sisäänkäynti jää katveeseen.

4.2.2. Toiminnallisuus

Atrium-ratkaisu on luonut peruslähtökohdiltaan ongelmallisen toimintaympäristön nykyaikaiselle kirjastotoiminnalle. Kirjahalli jakautuu hankalasti valvottaviin pieniin yksiköihin, joiden muuntojousto ei vastaa nykypäivän kirjaston tarpeita.

Yhdistäväksi tarkoitettu sisäpiha muuttuu käytännössä tiloja erottavaksi tekijäksi, jonka käyttö jäisi vuodenaikoja ajatellen hyvin rajalliseksi mahdollisuudeksi. Varsinainen kirjahalli jää kauas pääsisäänkäynnistä.

Yhteys vanhaan kirjastoon on rakennuksen perussijoittelun myötä hyvä, ja käytävän pituus minimissään, mutta tilallisesti ei yhdyskäytävää ole osattu ratkaista kutsuvana ja houkuttelevana. Hissin sijainti pääsisäänkäynnin yhteydessä on toimiva. Musiikkikirjaston vieminen rakennuksen toiseen kerrokseen jakaa yleisötiloja ylöspäin, mitä ei ole pidetty yhtä luontevana kuin toimintojen jakamista alaspäin kohti yhdyskäytävää.

4.2.3. Ehdotuksen kokonaisote

Suunnitelmissa on vahva oma identiteetti, ja uudisrakennus luo selkeästi uutta ympäristöä kaupunkilaisille. Tekijä avaa sisätiloista harkittuja näkymiä kohti Aalto-keskusta, mutta kaiken kaikkiaan suljetun atrium-ratkaisun esittäminen tuntuu tälle paikalle oudolta, eikä ole omiaan lisäämään kirjaston pyrkimystä avoimeen kansalaisvuorovaikutukseen.

Ehdotuksen laajuus:	Bruttoala:	4350 brm ²
	Hyötyala:	2945 hym ²
	Tilavuus	25150 m ³

4.3. Apila

4.3.1. Kaupunkikuva ja liittyminen ympäristöön

Ensisilmäyksellä uudisrakennus aiheuttaa kaupunkikuvallisella sommittelullaan hämmennystä. Rakennus on näennäisen irtonainen, lähtökohdiltaan vapaamuotoinen rakennus puistossa, joka ei näytä vuoropuhelevan juurikaan ympäristönsä kanssa. Tarkemmassa tarkastelussa osoittautuu, että tekijä on lähtökohdiltaan ainoana onnistunut jakamaan uudisrakennuksen suuren massan uskottavasti paremmin ympäristönsä mittakaavaan soveltuviin komponentteihin. Samalla rakennuksen sisätiloihin saadaan hierarkialtaan erilaisia tiloja ja jännitteitä. Apilanlehtimäisten massojen suuntausta syvemmin tarkasteltaessa rakennuksen saa sidottua lähiympäristöönsä, ja alussa vaivannut irrallisuuden tunne häviää.

Rakennus työntyy lähelle Aaltokeskusta rohkeudella, joka teatterin nurkalla tuntuu jo kriittiseltä. Kokonaisuuden kannalta hienosäätöä tontin käytössä tulisi vielä harkita uudelleen.

Rakennus istuu korkeusasemiltaan hyvin Aalto-keskuksen siluettiin. Korkein viuhka-aiheinen massa saattaa kuitenkin harhauttaa katsojaa luulemaan kyseessä olevan kirjaston päähallin, vaikka tosiasiallisesti hierarkialtaan suurin ja näkyvin massa sisältää toimistotilat ja IV-konehuoneet. Jatkosuunnittelun kannalta tilojen hierarkian suhdemaailmaan kannattaisi kiinnittää vielä erityistä huomiota.

Sisäänkäynti on ohjattu Kansalaistorin kautta teatterin vierustaa. Kivetyt toriaukion jatko teatterin sivustalla vaatii huolellista pohdintaa, jotta ei aiheudu sekaannusta alkuperäisen ja uuden osan välille. Toisaalla tekijä on luonut uuden viheraukion, joka rajautuu toiselta sivulta vanhaan kirjaston viuhka-aiheeseen ja toisaalta uudisrakennuksen päälasifasadiiniin. Perusajatus matalasta, puuttomasta ja liikenteeltä vapaasta rauhallisesta nurmiaukiosta tuntuu houkuttelevalta ja luontevalta jatkumolta Aalto-keskuksen oleviin aukiosarjoihin. Sisäänkäynnin näkyvyys pysäköintialueelta on jäänyt katveeseen.

4.3.2 Toiminnallisuus

Sisätilojen logistiikka ja kirjastotoiminnot on sijoitettu luontevasti ja muuntojoustavasti avoimiin tilasarjoihin. Palvelukeskus on sijoitettu hyvin sisääntuloon nähden, mutta tilan mitoitus tuntuu turhankin väljältä. Toisaalta varsinainen tiski jää sisään tulijalta katveeseen. Väljät ja avarat porrassaiheet ohjaavat kävijää kohti Aallon kirjastoon johtavaa kellaritasoa. Musiikkiosaston sijainti kellarissa on luonteva ja korostaa yleisötilojen jatkumista kohti vanhaa kirjastorakennusta. Perusratkaisusta ja tontinkäytöstä johtuen yhteys vanhaan kirjastoon on erittäin lyhyt.

Hissin sijoitus kaukana sisääntulosta ja pääyhteyksistä on virhe. Liikuntarajoitteisten yhteyksien järjestäminen eri tasoilla oleviin tiloihin on haasteellista.

Henkilökunnan työtilat on sijoitettu toiseen kerrokseen, samoin hiljainen lukusali ja ryhmätyötilat, mikä vaikuttaa toiminnallisesti hyvältä ratkaisulta.

Huollon ja kirjastoautojen järjestelyt vaatisivat jatkokehittelyä, jossa tulisi huomioida myös kahden kirjastoauton autohallitarpeet.

Ehdotus ylittää laajuudeltaan kilpailuohjelman hyötypinta-alan. Rakennuksen keskiosassa on keskittämisen tarvetta. Tilaohjelman suhteen mitoituksessa otetut vapaudet eivät kuitenkaan vaikuta ratkaisemattomilta ongelmilta.

4.3.3 Ehdotuksen kokonaisuus

Vapaamuotoinen rakennus lainaa tyylikkäästi aiheitaan Alvar Aallon perinteestä. Materiaalivalinnat ja viuhkamaiset massat sitovat ehdotusta ympäristöönsä olematta kuitenkaan toisintoja Aallon arkkitehtuurista. Apila luo raikkaalla ja ennakkoluulottomalla tavalla uutta, korkeatasoista ja vahvan identiteetin omaavaa arkkitehtuuria aiheuttamatta ympäristöönsä kuitenkaan liian suurta kontrastia.

Esitetyt näkymälinjat oleviin rakennuksiin ovat omiaan luomaan uudisrakennuksesta paikkaan sitoutuneen ja kaupunkilaisia palvelevan helposti lähestyttävän oleskelutilan, jolla on vahva julkisen kulttuurirakennuksen identiteetti. Toiminnallisesti ehdotus on onnistunut luomaan tulevaisuuteen tähtäävän, viihtyisän ja elinvoimaisen tilan, jolla on kyky toimia monipuolisesti eri-ikäisiä kaupunkilaisia houkuttelevana kohtaustilana.

Ehdotuksen laajuus:	Bruttoala:	4700 brm ²
	Hyötyala:	3250 hym ²
	Tilavuus	18000 m ³

4.4. Epilogi

4.4.1. Kaupunkikuva ja liittyminen ympäristöön

Ehdotus sijoittuu kaupunkirakenteeseen luontevasti ja harkituilla suunnan muutoksilla sitoo itsensä Aalto-keskuksen yhteyteen. Fyysisesti rakennus sijaitsee kaukana olevista rakennuksista, mutta muodostaa suuntauksillaan luontevan kokonaisuuden jäämättä itse kuitenkaan liian irralliseksi. Sisäänkäynti sijoittuu Aalto-keskuksen suuntaan luontevasti, mutta yhteydet Kansalaistorilta ovat jääneet toissijaisiksi tekijän korostaessa Koulukadulta avattua uutta diagonaalireittiä pääsisäänkäyntinä. Sisäänkäynnin osuus on jäänyt turhankin vaatimattomaksi, ja sen näkyvyys rakennusta lähestyttäessä on heikko. Liikennevirtojen hajauttaminen vähentäisi Kansalaistorin kauttakulkua, mitä ei ole pidetty

toivottavana kehityksenä. Tekijä on esittänyt rakennukseen toisen sisääntulon, joka palvelee pysäköintialueelta saapuvia ja toimii myös kokoustilojen erillissisäänkäyntinä. Ratkaisu on alueella orientoitumisen kannalta hyvä.

Kirjastomassa on esitetty kokonaan 1-kerroksisena ja tiloiltaan ylikorostuneen matalana. Vaikka tekijällä on erittäin vahva näkemys kokonaan uuden ja kontrastisen arkkitehtuurin tuomisesta Aalto-keskuksen rinnalle, jää uudisrakennus kokonaisuutena massoitteeltaan turhankin varovaiseksi ympäristöönsä nähden.

Esitetyt rakenteet voimakkaan kattomuodon osalle eivät vaikuttaneet uskottavilta - toisaalta rakennuksen korkeusasema kestäisi hienoisen korotuksenkin muun ympäristön siitä vielä häiriintymättä. Kierrätyslasingelin valinta paikoin jyrkästi aaltoilevan katon pinnalla herätti epäilyksiä toimivuudesta.

Valitut materiaalit; puhtaaksi valettu betoni sekä silkkipainettu lasi laajasti julkisivuissa käytettyinä tukevat tekijän arkkitehtonista valintaa, mutta eivät esitetyn oloisina vakuuttaneet palkintolautakuntaa kaupunkikuvallisesti onnistuneina ratkaisuin.

4.4.2. Toiminnallisuus

Yksikerroksinen rakennusmassa on johtanut runkosyvyydeltään suureen rakennukseen, mikä kostautuu erityisesti alimitoituksena työtilojen suhteen. Kirjahalli sijaitsee sisääntuloon nähden helposti saavutettavana, ja molempiin suuntiin avautuvana se on helposti orientoitavissa. Palvelukeskuksen ja hissien sijoittaminen kirjahallin taakse on virhe. Kokoustilojen avausmahdollisuus kirjasaliin on mainio oivallus. Tekijä oli ainoana huomionnut autohallin toimivan myös kahdelle kirjastoautolle soveltuvaksi, mutta oli sijoittanut kirjastoauton varaston logistisesti hankalasti kellariin.

Porrasyhteydet kellariin ja sitä kautta vanhaan kirjastoon on esimerkillisesti ratkaistu. Avaus ja väljä portaikko, joka suuntautuu päämaisemaan, johdattaa kävijän luontevasti kohti vanhaan kirjastoon vievää yhdyskäytävää. Perussijoittuminen tontille johtaa pitkään yhdyskäytävään, mutta tilallisesti toiminnot muodostavat luontevan jatkumon kirjaston päätiloille. Kellarin teknisten tilavarausten toimivuus on esitetynlaisena kyseenalainen.

Aaltoileva kattomuoto nostattaa ristiriitaisia ja humoristisiakin tunteita Aalto-kirjaston yhteyteen esitettynä. Tilallisesti katto voisi kuitenkin luoda kiinnostavaa ja jännitteistä vapaamuotoista sisätilaa.

4.4.3. Ehdotuksen kokonaisote

Epilogi on rohkea ja positiivisesti erilainen ehdotus, joka uskoo kontrastiseen ja omintakeiseen arkkitehtuurivoimaansa Aalto-keskuksen rinnalla. Lopputuloksessa on nähtävissä kuitenkin vaara synnyttää enemmän ristiriitaisuutta kuin uskottavaa dialogia ympäristön kanssa. Massoitteeltaan ja hahmoltaan rohkea rakennus tuntuu kaipaavan ympärilleen kilpailualueita laajempaa avointa tilaa.

Kehittämällä ehdotuksen parhaita ominaisuuksia siitä voisi kasvaa paremmin ympäristöönsä voimakkaaseen luonteeseen soveltuva vahva ja moderni arkkitehtuurikonaisuus, joka lunastaisi paikkansa myös kaupunkilaisten yhteisenä olohuoneena.

Ehdotuksen laajuus:	Bruttoala:	4140 brm ²
	Hyötyala:	2945 hym ²
	Tilavuus	17 900 m ³

4.5. Solki

4.5.1. Kaupunkikuva ja liittyminen ympäristöön

Tekijä on valinnut lähtökohdaksi muusta kaupunkirakenteesta sekä Aalto-keskuksesta poikkeavan koordinaatiston. Pääsisäänkäynti on selkeästi avattu Koulukadun suuntaan, ja muut suunnat sekä pysäköintialueelta että Kansalaistorilta jäävät toisarvoisiksi. Valittu lähtökohta on ajanut rakennuksen irrallisen oloiseksi, eikä luontevaa toiminnallista yhteyttä myöskään olemaan kirjastoon synny. Uuden sisääntuloväylän avaaminen Kansalaistorin viereen hajottaa kaupungin liikennevirtoja ja johtaa helposti olevan aukiotilan autioitumiseen. Käynti pysäköintialueelta pääsisäänkäynnille jää etäiseksi ja vaikeasti löydettäväksi.

Kaupunkikuvallisesti kaksikerroksinen perusratkaisu on johtanut ympäristöönsä nähden paikoin ongelmallisen korkeaan rakennusmassaan. Julkisivujen peruskäsittely on varovaista, ja rakennukselle ei synny vakuuttavan oloista omaa arkkitehtuuri-identiteettiä. Rakennuksen kiinnostava voimakas loveusaihe jää suunnaltaan perusteettomaksi, ja myös toiminnoiltaan elettään vähäpätöisemmäksi huoltopihaksi.

4.5.2. Toiminnallisuus

Perusratkaisultaan kirjastotoiminta on sijoitettu kahteen kerrokseen, ja pääyleisötilat on jaettu kahtia. Tämä on johtanut vaikeasti valvottavaan ja muuntojoustoltaan rajoitettuun kirjastoon. Myöskään luontevaa yhteyttä kellariin ja oleviin tiloihin ei pääse syntymään, vaan tilat jäävät pimeään ja irrallisen yhdyskäytävän päähän.

Aula- ja kahviotilat sulautuvat osaksi kirjaston lainausosastoja, ja niiden valvonta sekä yleisön palvelut eivät esitetyntilaisesti toimi. Uutisalue on jaettu kahtia ja se on tilaohjelman neliöihin verrattuna kaksinkertainen. Ohjelman tiloista on jätetty mm. paljon varastotiloja pois sekä tekniset tilavaraukset osoittamatta, mikä on johtanut näennäisesti pienimpään rakennusvolyymiin.

4.5.3 Ehdotuksen kokonaisote

Arkkitehtuuri-identiteetiltään uudisrakennus jää kokonaisotteeltaan ohueksi ja turhan anonyymiksi. Hienot näkymät kirjastoon ja kirjastosta olisivat omiaan luomaan kaupunkilaisille uuden ja maisemiltaan vaikuttavan kokoontumistilan. Pohjapiirroksissa esitetyissä toiminnallisissa ratkaisuissa on lukuisia puutteita ja ajattelemattomuuksia tilaohjelman ja kirjaston käytön osalla.

Ehdotuksen laajuus:	Bruttoala:	3900 brm ²
	Hyötyala:	3000 hym ²
	Tilavuus:	16800 m ³

5. Kilpailun tulos

5.1. Palkintolautakunnan päätös kilpailun voittajasta

Kilpailun palkintolautakunta valitsi kokouksessaan 10.11.2008 yksimielisesti kilpailun voittajaksi ehdotuksen nimimerkillä Apila.

Palkintolautakunta katsoi voittaneen ehdotuksen tekijöiden ratkaiseen sekä kilpailun kaupunkikuvalliset että toiminnallisesti tavoitteet kilpailijoista parhaiten. Rakennus sitoutuu Aalto-keskukseen massoitteellisin ja materiaalisin keinoin luoden kuitenkin vahvaa omaa arkkitehtuuri-identiteettiä. Yhteys Aallon kirjastoon on luonteva ja kutsuva, ja kirjastotila vastaa avaruudessaan ja muuntojoustossaan tulevaisuuden kirjastotoiminnan haasteisiin.

Palkintolautakunnan 10.11. kokouksen pöytäkirjan tultua tarkastettua kilpailutöiden nimikuoret avattiin. Ehdotuksen Apila tekijöiksi todettiin arkkitehdit SAFA Asmo Jaaksi, Teemu Kurkela, Samuli Miettinen, Juha Mäki-Jyllilä sekä Eero Kontuniemi Arkkitehtitoimisto JKMM Arkkitehdit Oy:stä.

5.2. Palkintolautakunnan suositus jatkotoimenpiteistä

Kokouksessaan 10.11.2008 palkintolautakunta päätti yksimielisesti ehdottaa voittanutta ehdotusta jatkosuunnittelun pohjaksi ja Seinäjoen kaupunginkirjaston - maakuntakirjaston laajennuksen arkkitehtisuunnittelutoimeksiantoa annettavaksi ehdotuksen tekijöille.

Seinäjoella 10.11.2008

Jorma Rasinmäki

kaupunginjohtaja,
palkintolautakunnan puheenjohtaja

Jussi Aittoniemi

suunnitteluarkkitehti,
palkintolautakunnan sihteeri

Markus Aaltonen

valtiopäiväneuvos,
kaupunginvaltuuston jäsen

Aaro Harjunpää

kunnallisneuvos,
kaupunginvaltuuston jäsen

Mervi Heikkilä

kirjastotoimenjohtaja

Markku Kujanpää

tekninen johtaja

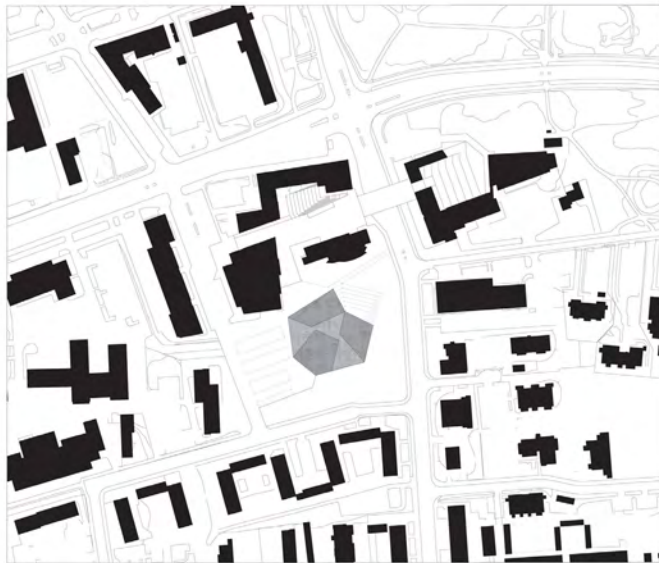
Hilkka Jaakola
kaavoituspäälikkö

Juhani Lahti
kaupunginarkkitehti

Sarlotta Narjus
arkkitehti

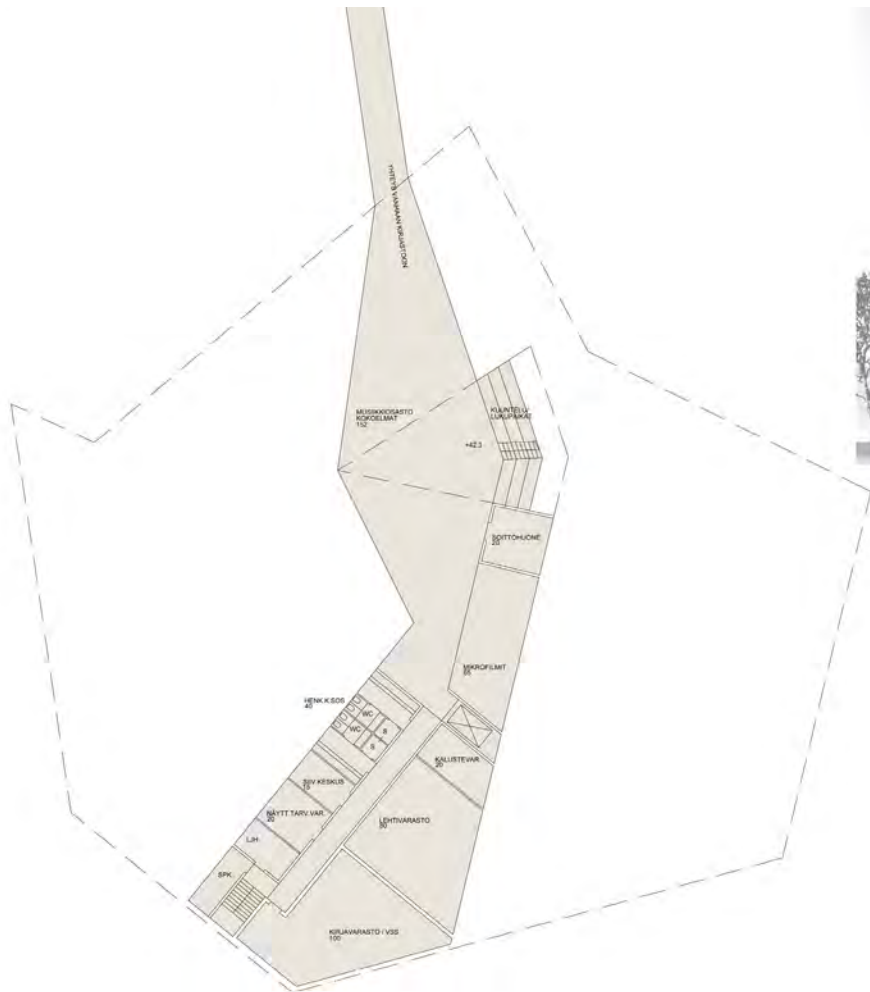
Tiina Perä
kaupunginvaltuuston jäsen

Heikki Vierula
sivistysjohtaja

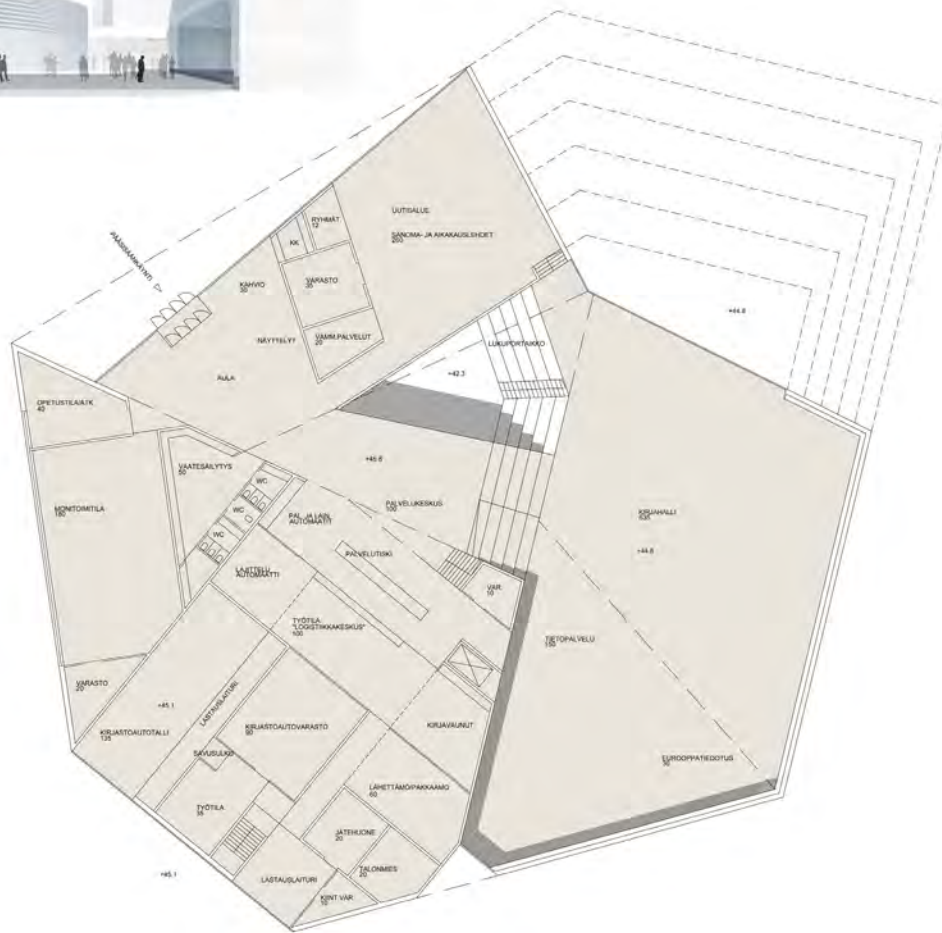


LIITTYMINEN KAUPUNKIRAKENTEeseen 1/2000

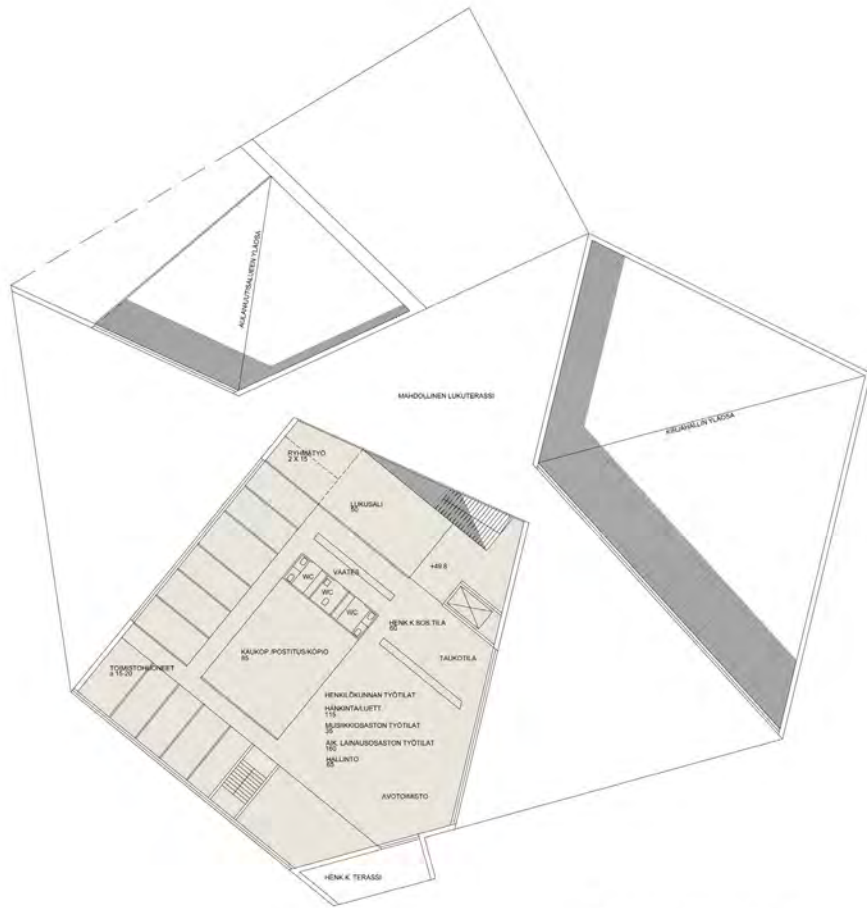
SEINÄJOEN KIRJASTON LAAJENNUSSEN SUUNNITTELUKILPAILU



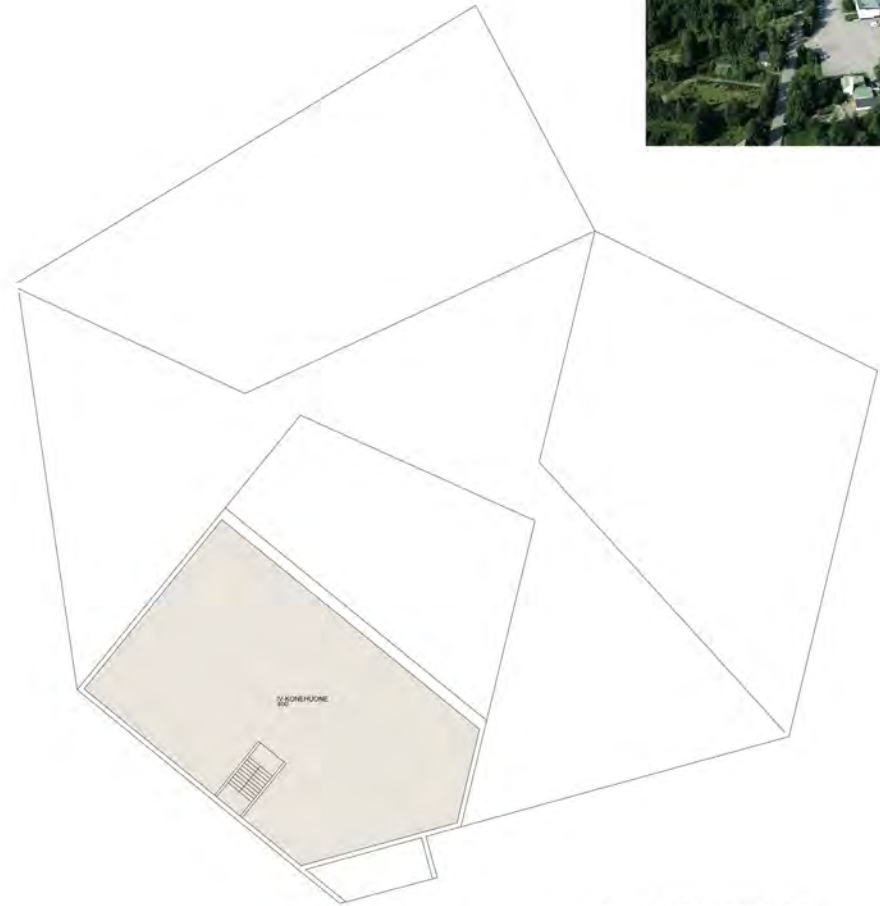
POHJAPIIRUSTUS KELLARI 1:200



POHJAPIIRUSTUS 1.KERROS 1:200

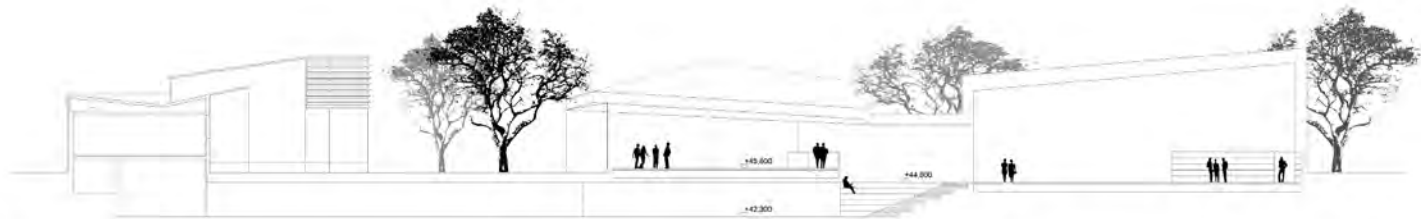


POHJAPIIRUSTUS 2 KERROS 1:200

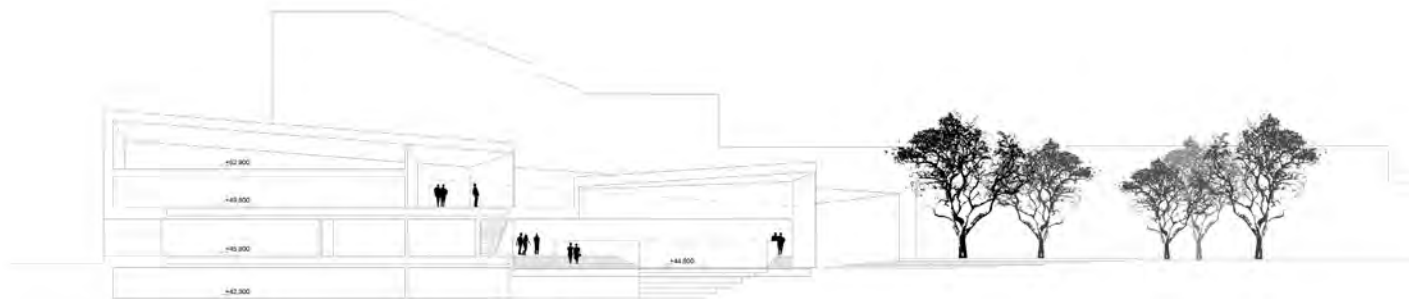
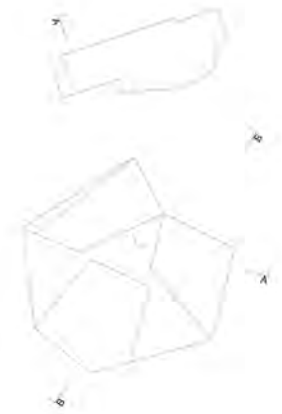


POHJAPIIRUSTUS 3 KERROS 1:200





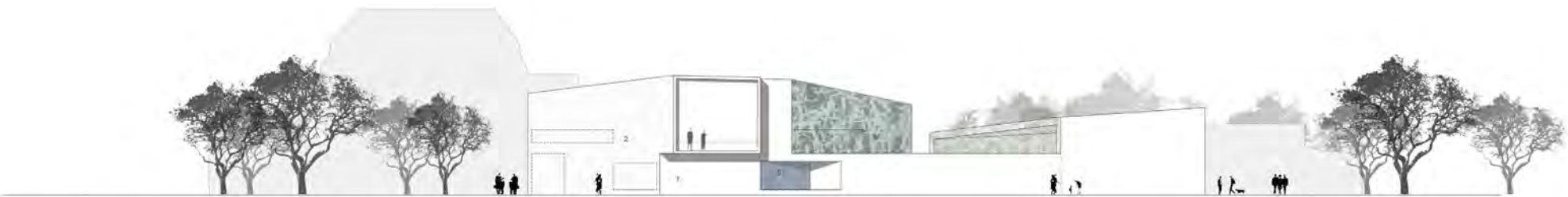
LEIKKAUS A-A 1:200



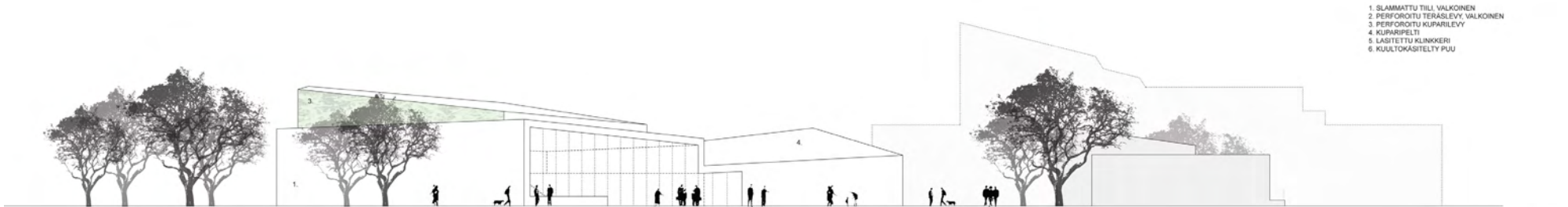
LEIKKAUS B-B 1:200



JULKISIVU POHJOISEEN 1:200



JULKISIVU ETELÄÄN 1:200



JULKISIVU ITÄÄN 1:200