

INBJUDEN ARKITEKTURTÄVLING
FÖR OM- OCH TILLBYGGNADEN AV

ÖVERNÄS SKOLA

I MARIEHAMN



JURYPROTOKOLL 10.10.2007

Inbjuden arkitekttävling för om- och tillbyggnaden av Övernäs skola i Mariefhamn

Juryprotokoll, 10.10 2007

1. ARRANGÖR, DELTAGARE OCH JURY

Mariefhamns stad genom kommittén för projektet Övernäs skola anordnade en idébaserad planeringstävling som genomfördes i form av en riktad inbjudan till fem arkitektbyråer ; arkitektbyrå Hedman&Matomäki Ab, arkitektbyrå Sigge Ab, arkitektbyrå Markus Lindroos Ky, Arkitektur- och designbyrå Talli Ab och MIRA arkitektstudio Ab.

Tävlingens syfte var att hitta ett förslag till låg- och högstadium under samma tak som man kan ha som utgångspunkt för det fortsatta planeringsarbetet.

Arrangören hade utsett en prisnämnd bestående av följande personer: Kommitténs ordförande Anneli Ahlgren, skoldirektör Mari-Ann Kullman, stadsarkitekt Sirkka Wegelius, fastighetschef Lars Eklund samt den av de deltagande arkitektbyråerna utsedda domaren, arkitekt Anna Brunow. Sekreterare var byggnadsplanerare Helena Lahdenperä.

Under bedömningen hördes ytterligare referensgruppen, skolans rektorer och lärare samt fritidsnämndens ordförande, barnomsorgschefen och föreståndaren för fritidshemmet

2. BAKGRUND TILL TÄVLINGSUPPGIFTEN OCH NULÄGET

Områdets planläge och byggnadsrätt

Övernäs skola finns i stadsdelen Dalberg, kvarter 19 och tomt nr 7. Adressen är Västra Skolgatan 4, 22100 Mariefhamn. Tomtens areal är 20.384 m² och enligt gällande stadsplan från 1997 är byggnadsrätten 12.230 m². Lågstadieskolan är planerad av arkitekt Erik Bryggman 1952 och är tillsammans med skolgården K-märkt som kulturhistoriskt och arkitektoniskt värdefull. Reparation och ändring av byggnaden förutsätter ett utlåtande från museibyran. Den K-märkta byggnaden på ca 3.780 m² ingår i den tillåtna våningsytan. Gården mellan lågstadiebyggnaden och Västra Skolgatan anses betydelsefull som en inramning av den värdefulla byggnaden. Den befintliga växtligheten skall skyddas på de k-märkta gårdsplanerna. Parkering eller infart tillåts inte.

Enligt stadsplanen får tvåvåningsbyggnader för undervisnings-, idrotts- och rekreatiönsändamål byggas i anslutning till den K-märkta byggnaden.

Nuläget

Övernäs skola består idag av två byggnader. Övernäs skola, som är k-märkt, innehåller för närvarande lokaler för klasserna 1-6. Övernäs högstadieskola, finns i en separat byggnad på tomtens östra del och innehåller lokaler för klasserna 7-9.

Högstadiebyggnaden är planerad av arkitekterna Elma och Erik Lindroos 1972 och tillbyggnaden av husets norra del har ritats av Mariehamns stadsarkitektkontor 1979. Idrottsgården, som ritats av arkitekt Einari Teräsvirta, ligger väster om den K-märkta byggnaden och inrymmer idag gymnastiksal med scen, en simhall som tagits ur bruk och vars utrymmen nu används för judoträning. Dessutom finns en bowlinghall med caféutrymmen, utrymmen för styrketräning, kontorsutrymmen, toaletter, omklädningsrum m.m. i den nordvästra delen av Idrottsgården. Byggnaden har tillbyggt och ändrats i olika repriser.

Skolorna bedriver idag sin gymnastikundervisning i Idrottsgården och utnyttjar både scenen och gymnastiksalen, sammanlagt ca 920 m², för den dagliga verksamheten mellan 08.00-15.00. Gymnastiksalen används också regelbundet som skolornas samlings- och festsal vid julfester, avslutningar, konserter och teaterföreställningar. Övriga utrymmen disponeras idag av fritidsförvaltningen och Ålands Idrottsförbund med underavdelningar.

Byggnader

Övernäs skola, klasserna 1-6, har en bruttoyta på ca 3780 m² + källare ca 607 m². Övernäs högstadieskola, klasserna 7-9, har en bruttoyta på ca 3005 m² + källare ca 123 m².

Elever

För närvarande går cirka 190 elever i Övernäs skola, klasserna 1-6 och cirka 240 elever i klasserna 7-9.

Fritidsverksamheten

I dagsläget är fritidshemmet Kråkan, med 26 barn inskrivna, lokalintegrerat i Övernäs skola och utnyttjar ca 150 m² samt skolans rasthall för verksamheten.

Lärare och övrig personal

Utöver eleverna finns två skolledare, en sekreterare, 42 lärare, 7 i köket, 7 städare samt en vaktmästare, bibliotekarie och skolhälsovårdare. På deltid finns dessutom en psykolog och en kurator.

3 TÄVLINGENS MÅLSÄTTNING OCH PLANERINGS DIREKTIV

Målsättningen med tävlingen var att få fram en kvalitativ och väl fungerande skola för åk 1-9 sammanbyggd och väl anpassad till den K-märkta skolbyggnaden.

Tillbyggnadsbehovet har beräknats vara en våningsyta på ca 3.000 m².

Ett rumsprogram med angivna ytor ingår som separat bilaga.

K-märkningen innebär att byggnadens exteriör inte får ändras i större utsträckning.

Invändigt kan göras nödvändiga omdisponeringar av utrymmena. Innergården märkt med k får ej bebyggas.

I området kring den gamla simhallen finns oanvänd byggnadsyta.

Idrottsgårdens utrymmen kan omplaneras för skolverksamheten förutom

gymnastiksalen/scenen, styrketräningen och bowlinghallen/caféet.

För övrigt var det fritt för tävlingsdeltagarna att disponera rumsprogrammet. Det är önskvärt att de verksamheter som föreslås flyttas kan omplaceras på tomten.

Planeringskommittén har i sin mellanrapport utgått ifrån att högstadiebyggnaden är i så dåligt skick att renovering ej lönar sig ekonomiskt och områdesmässigt. Man anser dock att byggnaden skall stå orörd under byggtiden så att undervisningen kan fortsätta där, utan att belasta stadens ekonomi med inhyrda moduler.

Om högstadiebyggnaden rivs då skolan byggs ut bibehålls dock ett befintligt skyddsrum i källarvåningen. I anslutning till källarutrymmet som kvarstår kan t.ex. en ny byggnad uppföras som innehåller utrymmen för fritidshemmet Kråkan (ca 400 m²) samt eventuellt nya utrymmen för de institutioner som verkar i Idrottsgården idag. En stadsplaneändring kan bli aktuell för att kunna förverkliga projektet.

Parkeringsplatser finns nu i tomtens nordvästra hörn samt delvis utanför tomten. Servicetrafiken löper nu vid tomtens norra sida. Utökade parkeringsplatser och säkra trafiklösningar skulle beaktas vid planeringen.

Några allmängiltiga synpunkter var:

Skolbyggnaden skall:

- vara estetisk, trivsamt och inspirerande
- framhäva utbildningens värde
- ta hänsyn till elevernas olika behov (flexibla lösningar, handikappanpassad m.m.)
- betona och ge möjlighet till allas delaktighet
- ha bra luft och bra belysning (høgt till tak)
- vara byggd av "hälsosamma" material
- vara flexibel
- underlätta vuxennärvaro för att försvåra mobbning

Skolledningen hade följande synpunkter och önskemål:

1. Skapa en välkomnande och inbjudande entré till skolan.
2. Bygg en skola för åk 1-9 med ca 450 elever, sammanbyggd med och stilenligt anpassad till den redan befintliga K-märkta byggnaden som idag fungerar som Övernäs skola.
3. Utforma en centralt belägen administrativ enhet med utrymmen för: rektor, biträdande rektor, skolsekreterare, elevhandledare, lärarum, arbetsrum för c:a 45 lärare, sociala utrymmen, toaletter, duschrum m.m.
4. Skapa ett centralt beläget "Infotek" med datasal och bibliotek.
5. Utforma sociala utrymmen för vaktmästare, biträdande vaktmästare och 5-6 lokalvårdare.
6. Skapa matsalen så att den ger en flexibel användning för t.ex. personalmöten och mindre uppträdanden.
7. Bygg en ny ljudisolerad musiksäl.
8. Bygg en ny hälsovårdsavdelning med utrymmen för skolhälsovårdare, läkarmottagning, skolpsykolog och skolkurator.
9. Tillsä att det finns ett tillräckligt antal grupptrymmen för samtal och undervisning av små grupper.
10. Skapa en specialpedagogisk enhet för 3 speciallärare och samordnad specialundervisning.

11. Planera för eftermiddagshemmet Kråkans lokalintegrering för ca 30-35 barn.
12. Tillse att det finns ett tillräckligt antal stora förråd för möbler och andra inventarier.

4. BEDÖMNINGEN

Generellt

De fem inlämnade förslagen ger en utomordentlig överblick över möjligheterna att lösa om- och tillbyggnaden av Övernäs skola.

Förslagen kunde indelas i två grupper; de som river nuvarande högstadiet för att placera nybyggnaden på denna del av tomten samt de som placerar nybyggnaderna intill idrottsgården och möjliggör därmed att den nuvarande högstradiebyggnaden kvarstår under om- och tillbyggnadsskedet.

Kvaliteten i projekten kunde jämföras utan att separat diskutera betydelsen av att kunna bygga ut före rivningen.

Av byggnadens utformning väntades närmast ett målmedvetet och varsamt förhållande till såväl lågstadie- som gymnasiebyggnaden. Moderna och nya element inom ramen för målsättningen ansågs välkomna.

Ett centraliserat funktionskoncept där idrottsgården ingår fick större understöd än ett schema där funktionerna ordnats kring en central gård och där avstånden mellan enheterna vuxit.

Inomhusförbindelser mellan alla enheter var önskvärda.

I och med att planlösningarna presenterades i skalan 1/400 kom prisenämnden inte att fästa sig vid detaljer.

De bästa förslagen främjar kvällsverksamheten och öppnar skolan mot staden genom placeringen och utformningen av de gemensamma utrymmena.

Förslag "en".

Förslaget bygger upp en kompakt och klar enhet där de nya utrymmena är placerade i en byggnadskropp som ligger ovanpå idrottsgårdens nuvarande lägre byggnadskroppar. Denna volym bildar tillsammans med den nya ingångstrappan en nord-syd axel som ger projektet dess karaktär.

Programmet är omsorgsfullt uppbyggt kring de existerande utrymmena. Helheten får en central ort i den gamla entréhallen. Den nedre aulan möjliggör en mycket ändamålsenlig kvällsanvändning av skolans matsal och specialklasser i anslutning till idrottsgården.

Påbyggnaden kan ge problem med konstruktionerna ovanom bowlingsalen och simhallen. Samtidigt kan påbyggandet kombineras med behovet att lösa problemet med den bristfälliga isoleringen i de nuvarande vattentaken.

Placeringen av de fristående byggnaderna för judo och "Kråkan" är obestämd. Rum för idrottsgårdens administration saknas. Kökets servicetrafik kommer att blockera Neptunigatans farled.

Den nya byggnadskroppens tak sluttar kraftigt åt tre håll och en hög (18m) spets reser sig i södra gaveln mot Västra Skolgatan. Denna accent borde ha presenterats i perspektiven för att övertyga juryn.

Fasadens komposition är lyckad. Materialvalet i fasaderna ter sig dock något tunga.

Förslaget är det enda i tävlingen vars fasader lyckas skapa en dialog med såväl den existerande idrottsgården som den gamla lågstadieskolan.

Förslag "Ströget"

Förslaget "Ströget" har mycket gemensamt med förslaget "en". Båda lyckas förankra skolan som en helhet i gatubilden med hjälp av att betona nord-syd axeln mellan idrottsgården och lågstadieskolan. Parallellt med det inre Ströget löper utomhus de välkomnande trapporna som för upp mot huvudingången.

Inomhus bildar Ströget en öppen, stigande passage genom komplexet som lyckas förena de centrala utrymmena, gårdarna och entréerna på ett förträffligt sätt. Detta gör komplexet översiktligt och underlättar orientering och övervakning. Denna målmedvetna enkla gest ger den existerande helheten ett betydande mervärde.

Förslaget lyckas uppnå sin målsättning i skapandet av en "kulturens, kunskapens och idrottens levande gemenskap som kan vara öppet till sena kvällen".

Matsalens placering är attraktiv också för idrottsgården. Judosalen kan antagligen placeras under matsalen.

Fritidshemmet Kråkan är rätt utplacerat men är något för knappt tilltagen. Om simhallens flygel måste byggas på nytt kan vissa förbättringar göras beträffande formen på klassrummen, disponeringen av matsalen och köket samt serviceintaget till köket.

Det arkitektoniska helhetsgreppet är harmoniskt.

Förslag "Dialog"

Upphovsmannen beskriver hur han hittar den saknande pusselbiten som leder honom till insikten att placera utvidgningen på tomtens sydöstra hörn. Lösningen som innebär att simhallen rivs kan försvaras i och med de nya möjligheter den öppnar.

Som last ligger pusselbitens form. Den rektangulära massan och de svängda åstaken ger inte lediga eller mogna planlösningar om också ansatsen är fräsch och intressant.

Fasaden mot Neptunigatan är innovativ.

Lösningen möjliggör korta avstånd mellan verksamheterna. Kvällsanvändningen är väl beaktad. Den föreslagna nya platsen för judosalen kunde också inbegripa idrottsgårdens administration. Elev- och hälsovården vid entrén anses fel placerad. Köket på andra plan är svårskött. Matsalens terrass är fin.

Förslag "Skola 2008"

Det valda utgångsläget, att idrottsgårdens ombyggnad är svår och oändamålsenlig, leder till rivningen av högstadiet i första skedet och utplaceringen av en nybyggnad på 4600 m² på tomtens östra del.

Avsikten att ge byggnaden ett eget arkitektoniskt uttryck leder till den kraftiga böjda formen. Böjningen i byggnaden gör den dock snarare lösryckt ur den omgivande kontexten och ställer den i konkurrens med bl.a. gymnasiebyggnaden. Formspråket relaterar till olika bekanta element från 1900-talets senare hälft som är svåra att förankra till tomten.

Nybyggnadens form skapar ett intressant centralt inre rum med aula och matsal. Rumsdisponeringen utnyttjar inte aulan till fullo genom att trappan sitter avsides. Eventuellt är formen också orsaken till att flere rum är illa placerade samt över- eller

underdimensionerade.

Tanken bakom ingångarnas utplacering är inte helt klar. Förbindelsen mellan olika enheter sker i första hand över gården vilket upplevs splittra verksamheten; avstånden blir långa och övervakningen svår. Däremot kommer nybyggnaden att gestalta relationen mellan de nuvarande gårdarna på ett spännande sätt.

Förslag "Gård"

Förslaget bygger upp en harmonisk helhet genom att "fortsätta" Bryggmans arkitektur och skapa ett komplex kring en sluten skolgård. Förslaget är omsorgsfullt uppbyggt och presenterat. Kompositionen är mycket sympatisk.

Lösningen medför vissa nackdelar. De långsmala byggnadskropparna blir något av en korsett för den dynamiska verksamheten. Korridorerna bildar ett klart nätverk men avstånden mellan enheterna blir långa. Möjligheten att integrera idrottsgården och samordna kvällsverksamheten går förlorad. Gården upplevs för sluten både med tanke på användarna och stadsborna.

5. AVGÖRANDET AV TÄVLINGEN

Prisnämnden ansåg enhälligt och i enlighet med många av de hörda att förslaget "Ströget" bäst svarade på de ställda önskemålen och förväntningarna. "Ströget" utsågs till vinnare och förslaget "Dialog" tilldelades ett hedersomnämmande för det nydanande greppet.

6. DIREKTIV FÖR DEN FORTSATTA PLANERINGEN

Prisnämnden rekommenderar att planeringsuppdraget ges åt det vinnande förslaget.

Prisnämnden har följande argument för den fortsatta planeringen.

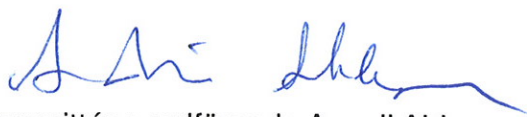
Huvudprinciperna bör inte förkastas. Till dessa hör bl.a. en effektiv disponering av tomten, placeringen av skolans utrymmen under ett tak samt genomförandet av den centrala korridoren, "Ströget" som ett genomgående samlade rum.

Vissa brister bör åtgärdas. Några klassrum får för lite dagsljus; de som sitter bakom Strögets glaslykta och de som sitter i gamla matsalen. Kökets service kunde eventuellt ske utan hiss från Neptunigatan. Kråkan kan ytterligare behöva ett annex. Nedgången till skyddsrummet kan eventuellt lösas med enbart ett tak.

Vid en eventuell rivning av simhallsbyggnaden öppnas möjligheter för att justera rumsprogrammet för matsalens del så att en del av matsalen kan avskärmas och resten bilda, tillsammans med foajén ett större samlingsrum. Samtidigt kan klassrummen få en mera ändamålsenlig form och en judosal kan ingå. Kökets placering borde lösas utan behovet av en servicehiss från gården.

7. GODKÄNNANDET AV PROTOKOLLET.

Mariehamn den 10.10 2007



Kommitténs ordförande Anneli Ahlgren



Sköldirektör Mari-Ann Kullman



Stadsarkitekt Sirkka Wegelius



Fastighetschef Lars Eklund



Anna Brunow arkitekt SAFA,
utsedd av de deltagande arkitektbyråerna

8. ÖPPNANDET AV KVERTEN

Efter godkännandet av protokollet öppnades kuverten:

Upphovsmännen till de olika förslagen var följande:

"Strøget "

Pekka Mäki, arkitekt SAFA
Arkitektbyrå SIGGE Ab

Arbetsgrupp:

Rauno Lehtinen, arkitekt SAFA
Kim Eklund, arkitekt SAFA
Tommy Gustafsson, arkitekt SAFA
Vesa Loikas, arkitekt AIA assoc.
Mikael Mantila, inredningsarkitekt
Ari Pusa, byggnadsarkitekt
Riku Juusti, arkitektstuderande
Aarne Niemelä, arkitektstuderande
Reijo Suomi, byggmästare

"Dialog"

Markus Lindroos, arkitekt SAFA
Auvo Lindroos, arkitektstuderande
Arkitektbyrå Markus Lindroos Kb

Medhjälpare:

Esa Mäkitalo, 3D-bilder

"Skola 2008"

Micko Koskinen, arkitekt
MIRA Arkitektstudio Ab

Medhjälpare:

Sofie Pahlman
Dag Jansson, illustrationer
Martin Karlsson, byggnadsingenjör

" en"

Pia Ilonen, arkitekt SAFA
Minna Lukander, arkitekt SAFA
Jukka Sulonen, arkitekt
Arkitektur- och designbyrå Talli

Medhjälpare:
Edda Davidsdottir, arkitekt SAFA

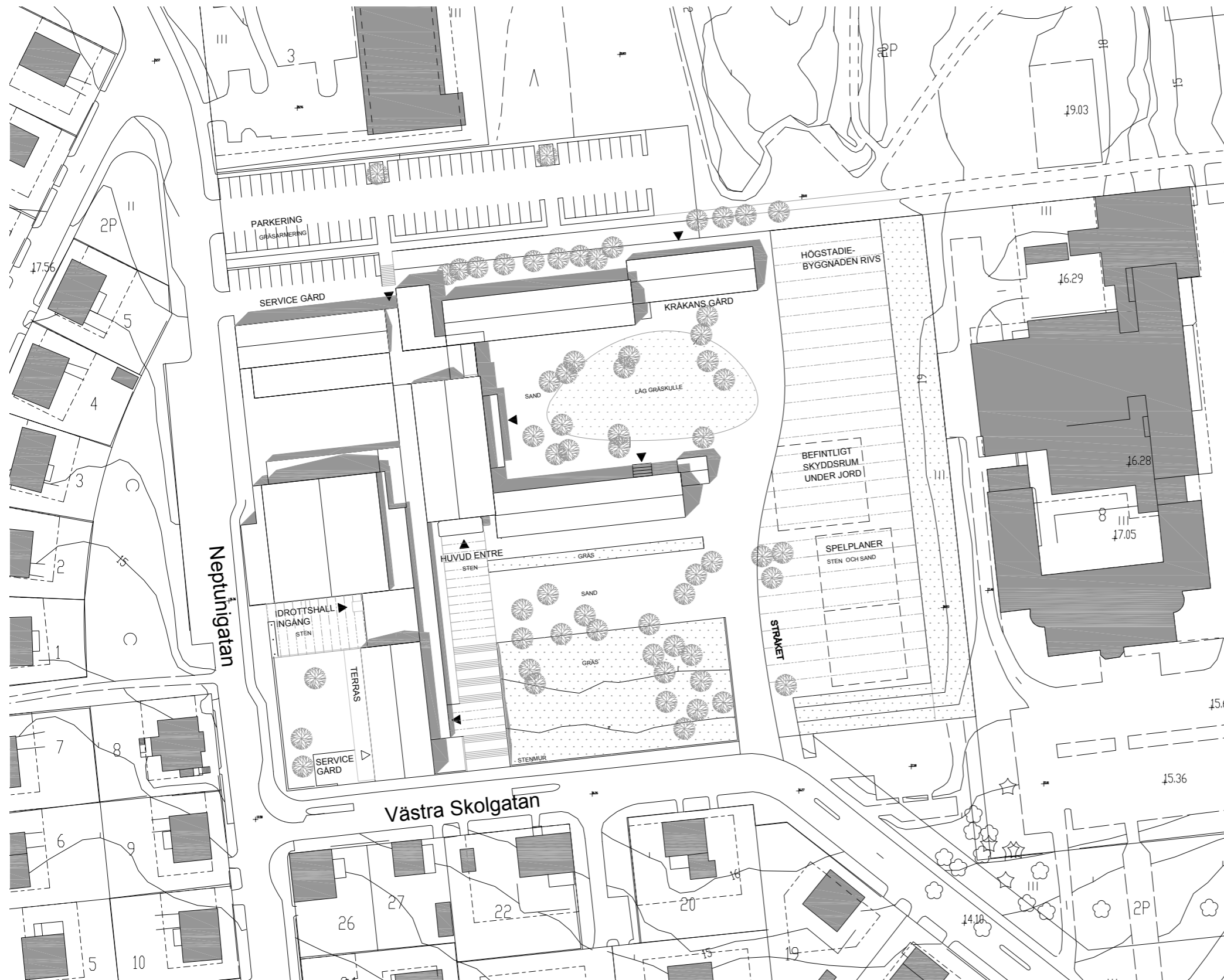
"Gård"

Anders Hedman, arkitekt SAFA
Arkitektbyrå Hedman & Matomäki Ab

Huvudmedhjälpare:
Carin Lindberg, arkitekt SAFA

Medhjälpare:
Eeva Hinkka, arkitektstuderande
Ari Hulkkonen, arkitekt SAFA
Saana Karala, arkitektstuderande
Mari Matomäki, arkitekt SAFA

Undervisningssakkunnig:
Peggy Krokfors, filosofie magister, lektor



STADSBILEN, TOMTEN OCH NUVARANDE BYGGNADERNA
Byggnadsplatsen är belägen på en viktig kulle i centrala Mariehamn. På området finns tio årtionden funnits byggnader som tjänar utbildningsverksamhet. På grannstommen finns det nyligen till- och ombyggda Alands Lyceum. Med pågående arkitektutställningen har man som syfte att hitta en lösning där låg- och högstadium förläggs i en gemensam byggnad, i vilken undervisningen kan ske flytande samt att skolemiljön skulle vara attraktiv för både elever och anställda.
Gårdsmiljön mellan Västra Skolgatan och på innergården av byggnaden, är K-märkt och en värdefull del av miljön. Dessa delar av tomtens skall inte bebyggas. Parkens beläggningar, trappor och sandgården är dock slitna, de skulle må bra av en ansiktyftning. Tomtens utbyggnad med ovannämnda begränsningar är krävande. Utrymmet för nybyggnation är begränsat och situationen försvaras i.o.m. att den nuvarande högstadieskolan inte kan rivas före om- och tillbyggnaden är i bruk.
Vi anser att på de värdefullaste delarna av tomtmarken inte skall bebyggas. Vårt förslag bygger på tanken att man koncentrerar nybyggnationen längs Neptunigatan i tomtens nordvästra hörn samt bygger om och till den förra simhallbyggnaden. Tillbyggnaden är placerad intill den nuvarande fasaden, längst ner förläggs bowlinghallens två nya banor.

DE NUVARANDE BYGGNADEN
Övernäs nuvarande lägstadieskola är ett värdefullt arkitektonisk verk av Erik Bryggman, byggnaden är kulturmarknad och det är självklart att detta skall respekteras.
Skolans utrymmesbehov har sedan 1952 ändrats avsevärt, därför är det motiverat att delvis omorganisera utrymmena inomhus. De värdefulla inomhusmiljöerna, såsom trapphusen, rasthallen, entrén och korridorerna skall återställas i ursprungligt skick i den kommande renoveringen. Den nuvarande matsalen blir i den utvidgade skolan med 450 elever och ett femtiotal vuxna hopplöst liten och dess placering i den nya situationen hamnar avsidets. Därför har vi i förslaget flyttat köket och matsalen och därmed fått utrymme för undervisning.

Idrottsgårdens byggnad har under årens lopp byggts om och till i olika etapper. För utomstående ter sig byggnaden som ett pussel av trappor, korridorer och olika nivåer. Enligt oss förslagsställare behövs en strukturell omplacering av verksamheterna och speciellt skall kommunikationssystemet planeras mer orienterbart. Idrottsgårdens lokaler har utnyttjats av skolorna och det är sannolikt att dessa två byggnader växer ihop mer och mer i framtiden. Skolan kan erbjuda klassrum, såsom bildundervisnings, musiksalens och tekniska slöjdens utrymmen för föreläsningar på kvällstid. Dagligt kan skolan använda Idrottsgårdens lokaler. En nybyggd, större och centralt belägen matsal är en bra komplettering både för skolan och kvällsverksamheten.

PLANERINGENS GRUNDPRINCIPER
Vårt förslag bygger på en tanke att med tillbyggnationer stöda de tankar som vi har beskrivit i våra framtidsvisioner, inte bara att lägstadiet och högstadiet skall flytta under samma tak, utan att bilda en människofyll kultur, kunskaps och idrottens gemenskap, öppen och luftig från morgon till sena kvällen.

Den bärande idén i förslaget är att öppna ett stråk mellan den K-märkta byggnaden och Idrottsgården. Stråket byggs på skolans entréväningens nivå och angränsar mediateket, rasthallen, gymnastiksalen samt entrén till den ombyggda idrottshallens övre plan. Den gamla byggnadens fasad ger stråket en ute-inne atmosfär. All personalförsking samlas på den nya stråket som förbinder de olika delarna och verksamheterna till varandra, samtidigt skapar man naturlig ställen för spontana möten.

PLANLÖSNINGEN
I norra ändan av detta stråk finns kulturens "kub", en nybyggd, trevningar hög och fyrkantig byggnadskropp som innehåller utrymmen för datorer, musik- och högst uppe bildundervisning. De stora fönstren vänder mot norr, denna lösning ger vackra inomhusmiljöer, fina vyer och vackert ljus.
En ny hiss placeras mellan den gamla byggnaden och nybyggnaden så att man når samtliga nivåer med den. Dessutom placeras ett nytt trapphus i nybyggnaden.
I södra ändan är den flyttade matsalen, stråket slutar i trappor som för oss ned till matsalen. På trappornas vilplan byggs det trevliga sittplatser för elever. Dessa sittgrupper kan användas för mindre grupparbeten samt under skolmåltider. På matsalens nivå, på markplan byggs en ny uteterrass. Övanpå matsalen har vi planerat en våning, som innehåller undervisningsutrymmen. Bjälklaget är byggt på den gamla simhallens takbalkar. Från denna nivå, som har en öppning ner till markplan, leder ett nybyggt trapphus oss till Idrottsgårdens entré, i detta trapphus finns också en hiss planerad.
Vi har rensat vid Idrottsgårdens nuvarande ingång för att få en luftigare entré. Om träningshallen flyttas bort försvinner också behovet av omklädningsrum i detta område. Dessa omklädningsrummen ersätts av de invid gymnastiksalen vid scenen.
I nybyggnaden i det nordvästra hörnet av tomtens placeras två nya bowlingbanor samt längst ned tekniska slöjdens utrymmen. Servicegården byggs längs fasaden, där markytan sänks. På nästa plan finns utrymmen för biolog, geologi och miljölära samt för hemkunskap. På översta planet textilslöjd, fysik och kemi. Där finns också utrymmen för kurator, skolpsykolog och hälsovård, de har nära kontakt med lärarnas utrymmen, som placeras på samma våningsplan i det Bryggmanska huset.

I Idrottsgårdens nedersta plan finns den tillbyggda bowlinghallen och salarna med tillhörande omklädningsrum och förråd. På nästa plan är stora gymnastiksalen kvar, den har fått två omklädningsrumsheter invid sig och dess gavel mot stråket har vi öppnat genom att bygga en glasvägg. Bakom scenen bygger vi till ett redskapsförråd. Elevernas personliga skåp har vi grupperat i mindre enheter intill trapphusen på varje plan, elevrådet har fått ett utrymme vid stråket.

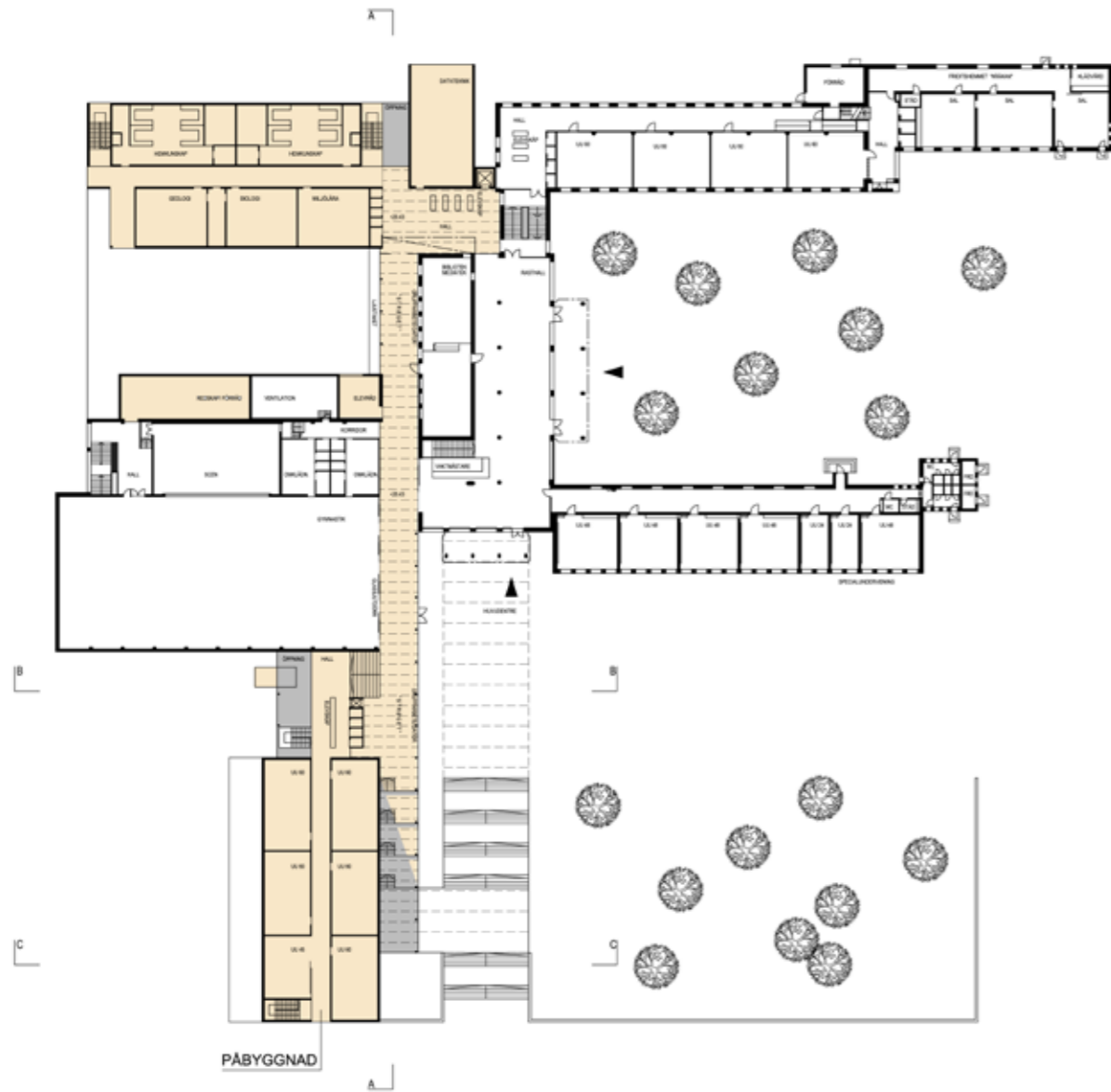
Den gamla lägstadieskolan interiör har bevarats med undantag av matsalen och köket, vilka flyttats. I deras f.d. ställe har vi förlagt undervisningsutrymmen. I änden av norra flygelin har Kråkan fått sina utrymmen med egna ingångar både från gården och parkeringen. För att handikappanpassa den gamla byggnaden föreslår vi ramper och trappklättrare. I det projekteringskedet måste de anpassas väl i den fina korridor miljön.
Den gamla entrén skall få sin status tillbaka i.o.m. att de efteråt byggda rummen rivs. I rasthallen föreslår vi vaktmästarens utrymme vid trappan. Biblioteket/mediateket har placerats centralt mellan rasthallen och stråket, där finns plats för grupparbeten och internetplatser finns även på stråkets sida.
Lärarna har i förslaget tagit i anspråk hela den gamla byggnadens mellandel på plan två, elevvårdens utrymmen läggs på samma våningsplan i den nybyggda delen.

GÅRDEN
Från Västra Skolgatan bygger vi nya stentrappor till skolans huvudentré, som i dagsläget har varit undgömd. Trapporna går i samma takt som trapporna inomhus, vid trapporna bygger vi matsalens uteterrass. Trapporna förses med en naturstenmur. Från Neptunigatan är Idrottsgårdens nuvarande entrégränd oförändrad. Vi bygger längre ned mot Västra Skolgatan en uteterrass som har kontakt med matsalen.
Innergården är fortfarande rastgård, och som sådan avsedd närmast för de mindre. Parken där det nu finns spelplaner skall varsamt snyggas upp och den fungerar som de storas rastgård. Spelplanen kan flyttas till den nuvarande högstadieskolan plats.
Efter att högstadieskolan har rivits föreslår vi att där byggs ett hus i framtiden som innehåller de verksamheter som nu måste flyttas från Idrottsgården byggnad. Där skulle också verksamheter som är gemensamma för alla "kullens" skolor kunna placeras. Förhoppningsvis skulle mera öppen kontakt kunna skapas mot lycéet. När denna byggnaden blir aktuell, kan parkering lämpligen placeras under byggnadsmassan.
I detta skede är servicetrafiken och parkeringen fortfarande placerade norr om byggnaderna.
Till kökets service byggs en ny servicegård med direkt anslutning från Västra Skolgatan.

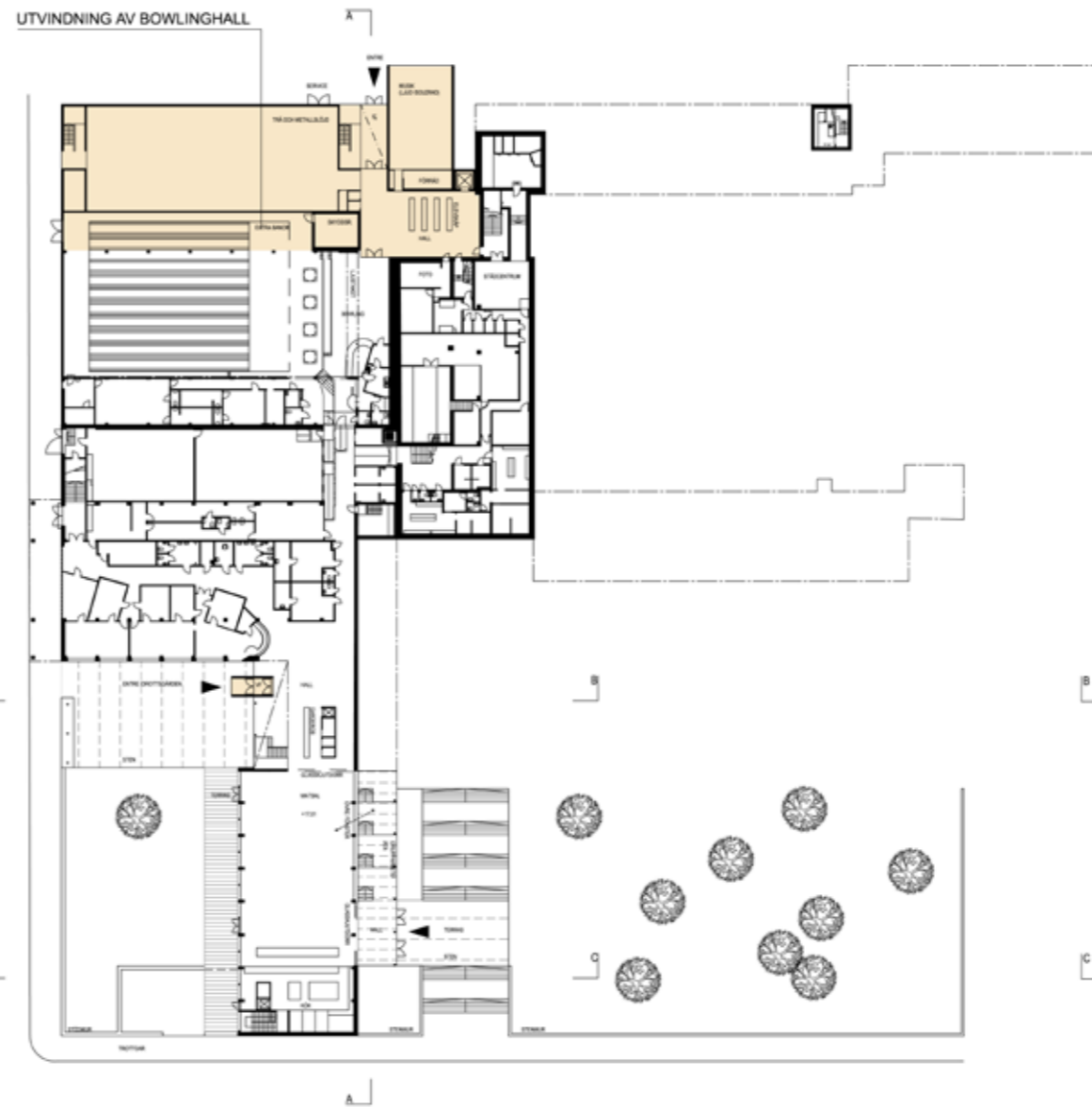
MATERIALEN
Tillbyggnadens fasadmateriäl är i huvudsak puts. Fasadens formspråk är anpassat till Bryggmans arkitektur, dock med dagens kryddor. Konstens "kub" har en glasvägg mot norr, i övrigt är den putsad.
Simhallens byggnadskropp har fått en putsad fasad. Mot parken är fasaden av glas.
Stråket har stengolv, i övrigt är golvmaterialet linoleum. I den nya interiören används naturmaterial såsom sten, linoleum samt i inredningen trä.

TILLBYGGNADENS YTOR
Den totala våningsytan för tillbyggnaderna är 3450 m².

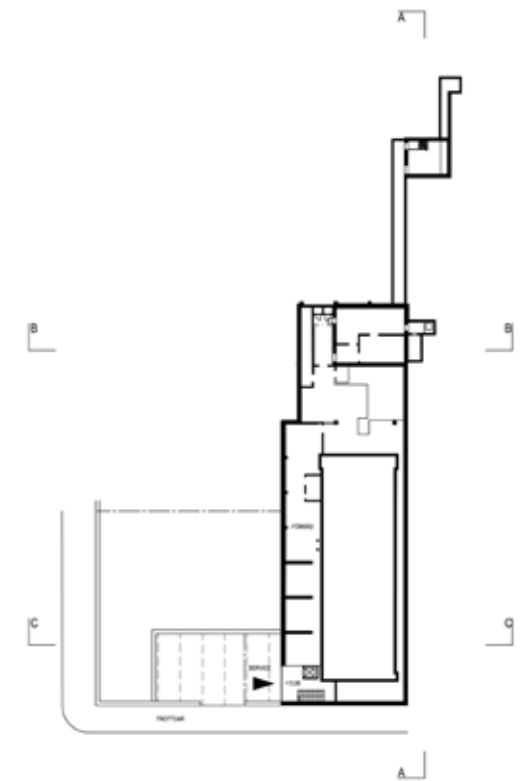
TILLBYGGNAD



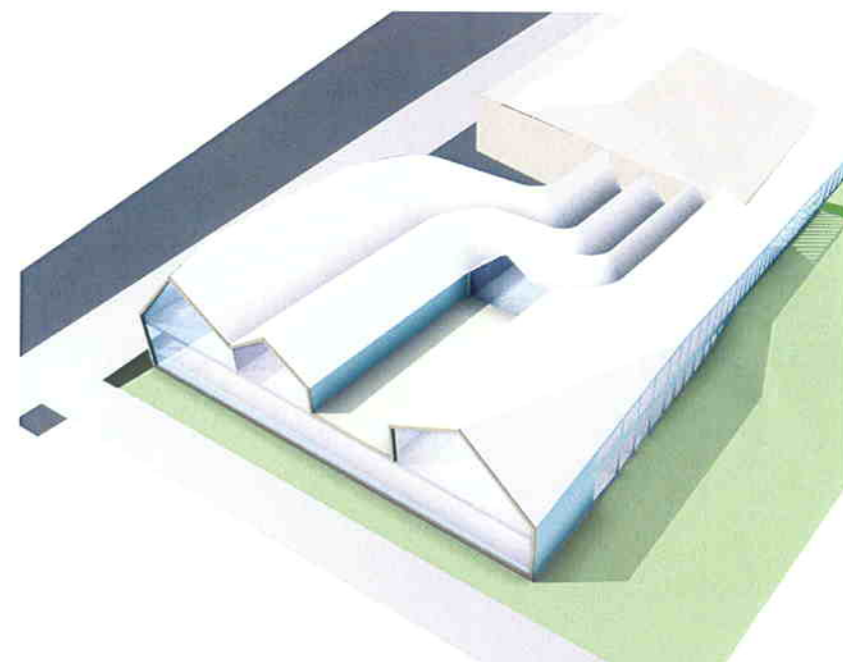
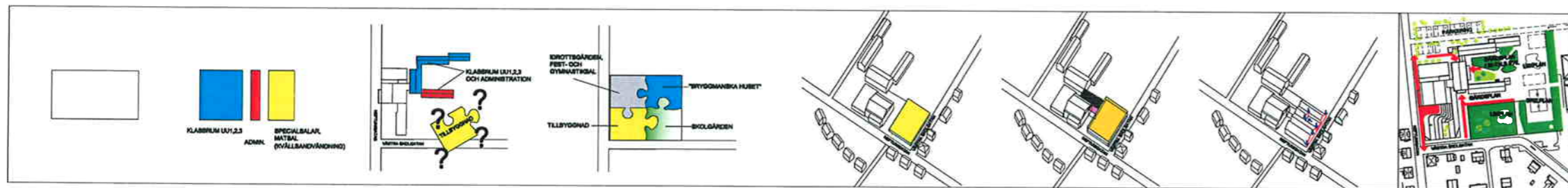
VÅNING 2



VÅNING 1



KÄLLARVÅNING



PROGRAM

PROGRAMMET INDELAS

UNDERVISNINGS UTRYMMEN 1,2,3 OCH ADMINISTRATION PLACERAS I DEN BEFINTLIGA BYGGNADEN.

SPECIAL SALAR OCH MATSAL OCH STORKÖK PLACERAS I TILLBYGGNADEN

TILLBYGGNADEN PLACERAS I DET SYDVÄSTRA HÖRNET AV TOMTEN, KORTASTE AVSTÅND TILL SKOLANS INGÅNG.

TILLBYGGNAD, BEFINTLIG SKOLA OCH IDROTTSGÅRDEN BILDAR TILLSAMMANS EN NY HELHET

MELLAN ÖVERNÄSSKOLA OCH LYCEET BILDAS EN STOR OCH SOLIG GÅRDSPLAN

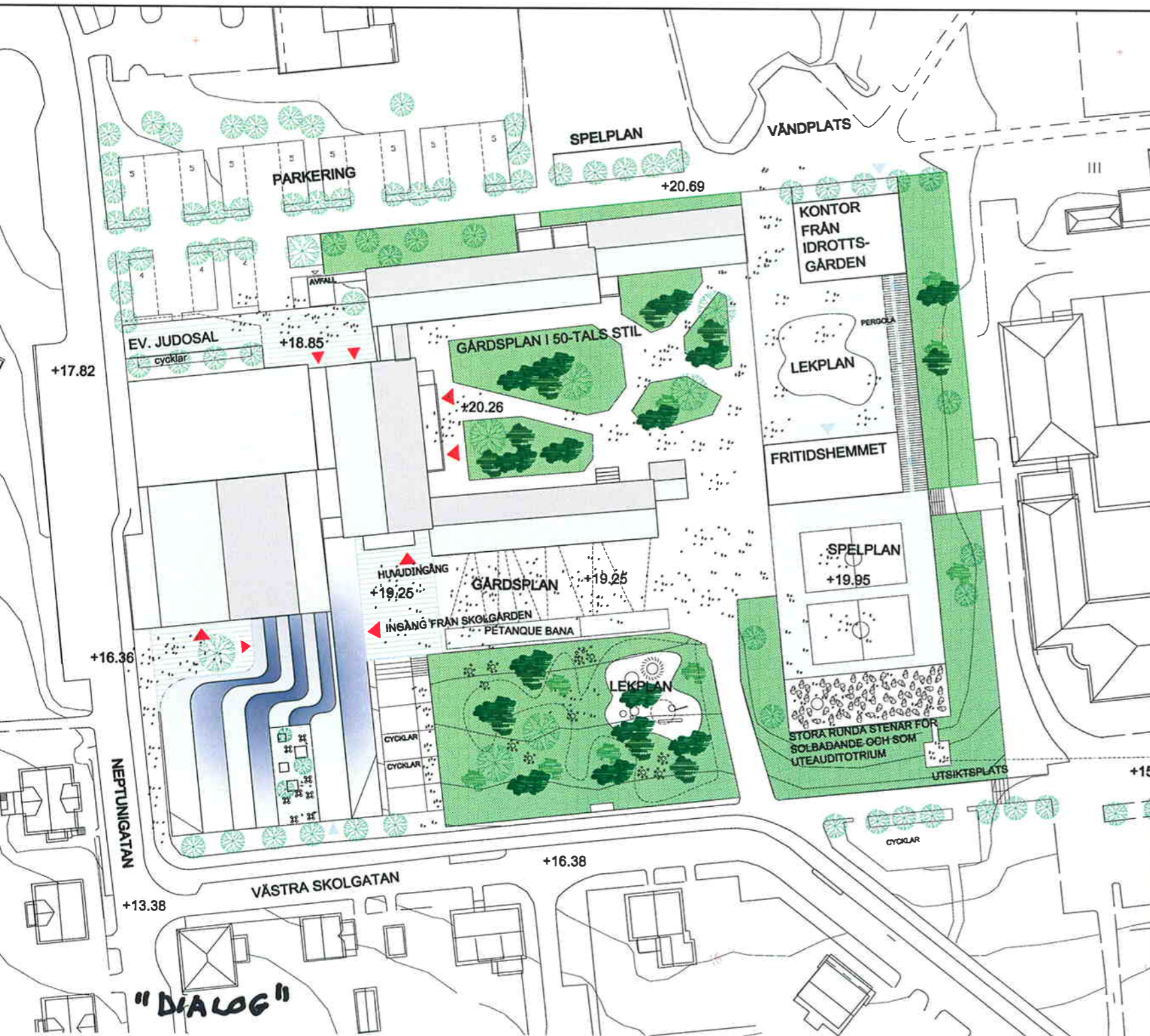
UTRYMMEN MED KVÄLLS-ANDVÄNDNING PLACERAS I GATUPLAN.

SPECIALSALAR OCH MATSAL PLACERAS I PLAN MED SKOLANS INGÅNG OCH SKOLGÅRDEN, MELLAN HUSKROPPARNA BYGGS AUDITORIETRAPPOR OCH FÖRBINDELSEGÅNG

LITEN SKALA, ANPASSNING TILL STADSBILDEN

FORMGIVNING: EN NY INGÅNGSTORG MED KVÄLLSOL TILL GYMNASTIK- FESTSALLEN OCH SKOLANS LOKALITETER FÖR KVÄLLSVERKSAMHET.

GÅRDSPLANER OCH INGÅNGAR



ÖVERNÄS SKOLA ARKITEKTURTÄVLING 2007

MÅLSÄTTNINGAR

Med tillbyggnad skall skapas en ny helhet som förutom en fungerande skola skall också ge nya möjligheter till utrymmenas mångsidig användning. Det "Bryggmanska husets" exteriör och interiör och k-märkta gårdsplaner skall bevaras i så stor utsträckning som möjligt. Nybyggandet skall koncentreras på ett ställe. Högstadiet kan användas under byggtiden. Tillbyggnaden skall anpassas med på tomten varande huskroppar och med små egnahemshus på andra sidan av gatan.

RUMSPROGRAM OCH DET "BRYGGMANSKA Huset"

Rumsprogrammet till hela skolan har indelats i tre huvudkategorier: utrymmen för grundundervisning, special salar (med kvällsändvändning) och förvaltning och administration. Den gamla lägstadietbyggnaden, med bärande legeväggar mot korridorerna och mellan klassrum, lämpar sig bäst och utan större ändringar till grundundervisning och administration. Dessa utrymmen kräver ej heller komplicerad huseknik. Special salar med kvällsändvändning, matsal och storkök med högre krav på huseknik har placerats i tillbyggnaden.

För att få en fungerande skoihelhet skall tillbyggnaden byggas så nära skolans ingång som möjligt. Att bygga tillbyggnaden i skolområdets sydvästra hörn i stället för nuvarande simhall som skall rivs (skyddsrummet bevaras) kan man sammankoppla den befintliga skolan, tillbyggnaden och idrottsgården till en ny helhet.

Tillbyggnadens utrymmen med kvällsändvändning har placerats på gaturivån, i plan med idrottsgårdens ingång från Neptunigatan. Till idrottsgården och till skolans utrymmen med kvällsändvändning har skapats en gemensam och trivsam ingångstorg och ingångshall. Från denna hall leder stora trappor till en övre aula i plan med gymnastik-festsal och skolans ingångs- och gårdsplan. Trapporna kan användas som auditorium och det kan skiljas från övriga utrymmen. I tillbyggnaden finns hiss som betjänar även idrottsgården. Vid skolans södra ingång byggs ett nytt trapphus som förnar tillbyggnaden och gamla skolans övre våningar. Trapphuset i den gamla skolan förses med en smal tvåsidig hiss som skulle lösa de mesta av nivåskillnaderna.

ARKITEKTUR OCH FÖRHÅLLET TILL OMGIVNING

Skolans tillbyggnad skall byggas i 2000-talets anda, utformning och med modern teknik men ändå i harmoni med omgivningen. Fasadmaterieler är glas (solskyddsglas), trä, puts och taket är av mälalad plåt. Nybyggnad blir ett inspirerande, utåtriktat tillägg till Övernäs skola och skapar en ny inbjudande ingång till skolan och dess verksamhet.

K-märkta skolans exteriör bevaras i 50 tals stil. Idrottsgården bevaras i stort sett som sådant, förutom första våningens ingångshall som förses med stora fönster ända till golvet för att sammanfoga aulan med ingångstorgel.

Tillbyggnaden är i två våningar med sadeltak. Byggnadens åshöjd har hållits jämt med idrottsgårdens takfot. Nybyggnadens takfot har dragits ned vid Västra Skolgatan för att byggnaden skall anpassa sig till gamla värdefulla egnahemshus på andra sidan av gatan. Framför tillbyggnaden vid Västra Skolgatan planteras Iråd. Gaturum och miljön bevarar sin grönska och små skalighet.

hemshus på andra sidan av gatan. Framför tillbyggnaden vid Västra Skolgatan planteras Iråd. Gaturum och miljön bevarar sin grönska och små skalighet.

Mellan tillbyggnaden och lyceet bildas ett stort parkartigt område mot söder som fyller dagens krav på skolgården. Innegården återställs i sitt ursprungliga 50-tals stil. Klätterställningar och övriga redskap flyttas till en ny inbyggande lekplats.

På planen där högstadiet tidigare funnits placeras fritidshemmet Kråkan (med bef. skyddsrum under) och eventuellt en byggnad för den konjorsverksamhet som nu finns i idrottsgården. I sin helhet planeras denna nya plan på ett modernt sätt med spelplan och miljökörstverk. Vid södra ändan rivs alla betongmurar och trappor och höjkurvorna återställs. Dit byggs ett område med stora runda stenar (som ett minne av det ursprungliga berglandskapet) för utelekationer, sofabadande och trevlig samvaro. Där finns också en utsiktsplats där man kan skåda längs Nygalan mot Östernham.

Ingångsvägen från Västra Skolgatan till skolans södra ingång byggs om och förses med cykelställningar. Matsalen och festsalen nås direkt från skolans södra rastgård.

Köket och Irå-och metalslöd serveras från Västra Skolgatan.

Parkering med 52 bilplatser är vid en förlängning av Köpmansgatan på norra sidan av skollomten. Parkeringsområdet direkt till skolans huvudaula.

Invid bowlinghallen kan man bygga eventuella nya utrymmen till judo-klubben.

TEKNIK

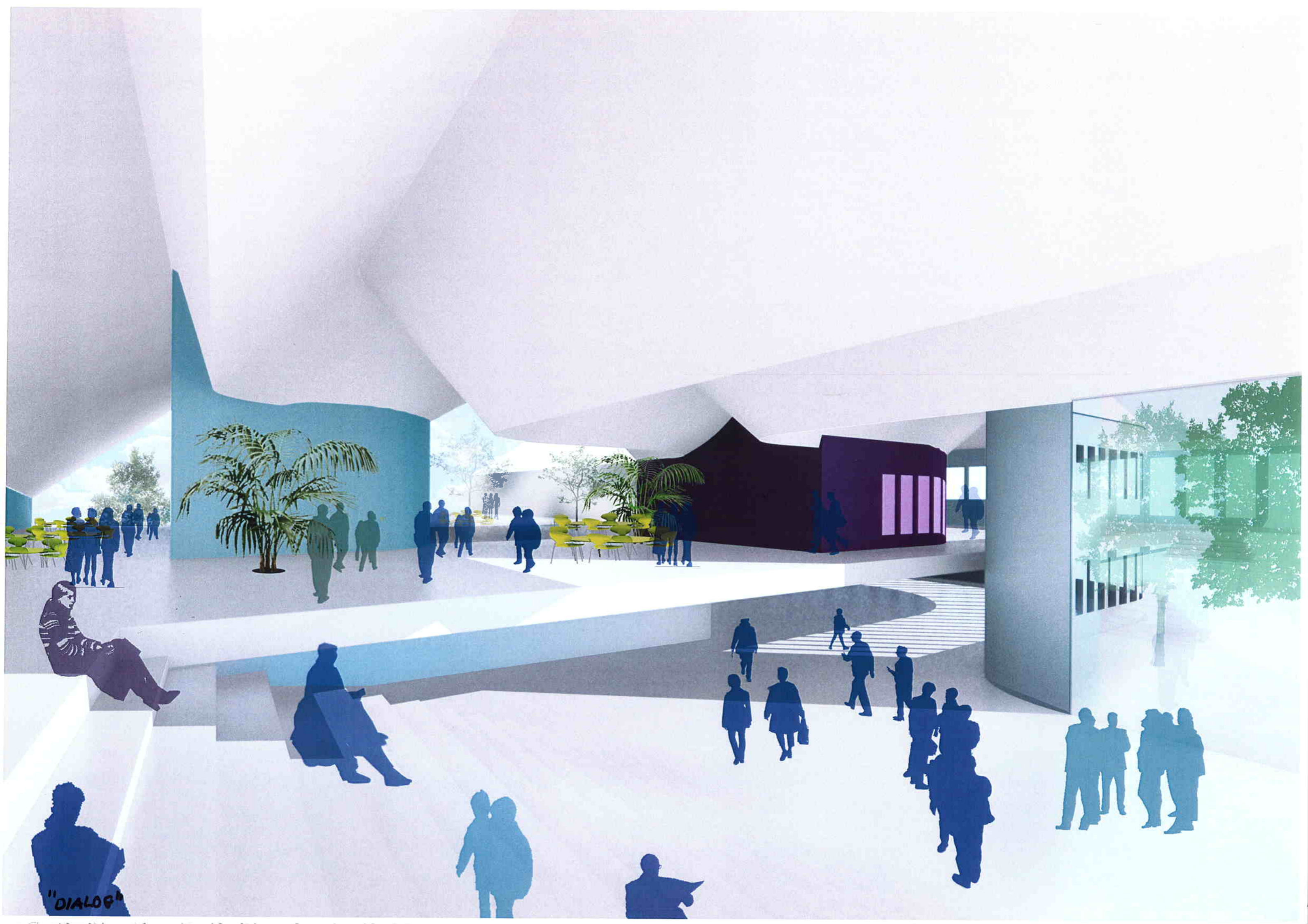
Husekniken, särskilt ventilationen skall byggas varsamt i gamla skolan. Aggregatrum måste inrymmas antingen i vinden (innanför befintlig takkonstruktion) eller i källare.

Tillbyggnaden byggs med installationsgolv. Ventilationsmaskiner placeras i källare och kylaggregat i vindsutrymme ovanför storköket.

YTOR

Gamla skolan	3939 vån-m ² , (+källare 660m ²)
Tillbyggnad	3062 vån-m ²
Idrottsgården	3110 vån-m ²
Tillsammans	10111 vån-m ²





"DIALOG"