

VAASAN SISÄSATAMAN JA YLIOPISTONRANNAN IDEAKILPAILU



**VAASAN SISÄSATAMAN JA YLIOPISTONRANNAN IDEAKILPAILU
ARVOSTELUPÖYTÄKIRJA 9.3.2006**

1. VAASAN SISÄSATAMAN JA YLIOPISTONRANNAN IDEAKILPAILU

- 1.1 Kilpailun toimeenpanija, luonne ja tarkoitus
- 1.2 Kilpailun muoto ja osanottajat
- 1.3 Palkintolautakunta
- 1.4 Asiantuntijat ja lausunnot
- 1.5 Kilpailuaika

2. KILPAILUTEHTÄVÄ

- 2.1 Kilpailutehtävän tausta
- 2.2 Kilpailualue
- 2.3 Kilpailun tavoitteet

3. SAAPUNEET KILPAILUEHDOTUKSET

- 3.1 Saapuneet kilpailuehdotukset

4. KILPAILUN YLEISARVOSTELU

- 4.1 Yleistä
- 4.2 Kaupunkikuva
- 4.3 Liikenne
- 4.4 Sisäsatama ja Academillin ranta
- 4.5 Pohjanmaan museo ja Marian puisto
- 4.6 Vaasan Sähkö Oy
- 4.7 Kortteli 15-5
- 4.8 Ympäristötaideteos

5. EHDOTUSKOHTAISET ARVOSTELUT

- 5.1 ” Mare Nostrum ”
- 5.2 ” Kärmex ”
- 5.3 “ Sitting on the deck of the bay ”
- 5.4 “ Kaksinapainen “
- 5.5 “ Jousi “

6. KILPAILUN TULOS

- 6.1 Päätös palkintojen ja kunniamaininnan jakamisesta
- 6.2 Suositus jatkotoimenpiteiksi
- 6.3 Arvostelupöytäkirjan allekirjoitus
- 6.4 Nimikuorten avaus

1. VAASAN SISÄSATAMAN JA YLIOPISTONRANNAN IDEAKILPAILU

1.1 Kilpailun toimeenpanija, luonne ja tarkoitus

Vaasan kaupunki järjesti yhdessä Vaasan Sähkö Oy:n ja Harry Schauman Stiftelsen kanssa kutsukilpailun, jonka tehtävänä oli ideoida Vaasan Sisäsataman ja Yliopiston rannan välisen rantavyöhykkeen tulevaa käyttöä.

Kilpailun tavoitteena on löytää yleiskaava- ja asemakaavatyön pohjaksi korkeatasoinen maankäyttöratkaisu, joilla suunnittelualueen maankäyttöä ja kaupunkikuvaa voidaan kehittää siten, että alue muodostuu aktiiviseksi osaksi Palosaarta ja Vaskiluotoa kiertävää puisto- ja vapaa-ajan vyöhykettä.

1.2 Kilpailun muoto ja osanottajat

Kilpailu järjestettiin Suomen Arkkitehtiliiton sääntöjen mukaisen kutsukilpailuna, johon oli kutsuttu seuraavat arkkitehtitoimistot:

- Arkkitehtitoimisto Aitoaho & Viljanen
- Oy Arkkitehtitoimisto Gerd Hytönen Arkitektbyrå AB
- LPR-arkkitechdit Oy
- Arkkitehtuuritoimisto Käpy ja Simo Paavilainen Oy
- QUAD Arkkitechdit Oy

Toimistoille annettiin tehtäväksi valita erillinen työryhmä tai tekijä kilpailuohjelman mukaisen ympäristötaideteoksen suunnittelijaksi. Ympäristöteos käsiteltiin itsenäisenä osahankkeena kilpailuohjelmassa.

Toimistojen valintaperusteena on ollut osallistujien kokemus ja referenssit sekä osallisuus aiemmissa Vaasan rantavyöhykettä ja/tai yleisiä alueita koskeneissa suunnittelutehtävissä.

1.3 Palkintolautakunta

Palkintolautakuntaan kuuluivat kilpailun järjestäjien nimeäminä:

Heikki Kouhi	kaupunginhallituksen puheenjohtaja
Helena Boucht-Lindeman	Sj:n puheenjohtaja
Marjatta Vehkaoja	SJ:n edustaja
Heikki Lonka	apulaiskaupunginjohtaja, arkkitehti SAFA
Tapio Ivakko	kaavoituspäällikkö, arkkitehti SAFA
Hannu Linna	Vaasan Sähkö Oy
Kaj Ericsson	Harry Schauman Stiftelse

Kilpailijoiden nimeämänä jäsenenä:

Ilmari Lahdelma, professori, arkkitehti SAFA

Suomen Arkkitehtiliiton kilpailusääntöjen tarkoittamina ammattijäseniä toimivat arkkitehdit Heikki Lonka, Tapio Ivakko sekä Ilmari Lahdelma.

Kilpailusihteerinä toimi kaavoitusarkkitehti Juhani Hallasmaa

1.4 Asiantuntijat ja lausunnot

Palkintolautakunta käytti kilpailuehdotusten täyttö ja rantarakenteiden kustannusarvion osalta asiantuntijanaan Vaasan kaupungin teknisen toimen kadunsuunnitteluinsinööri Markku Litmasta.

Ehdotuksista pyydettiin kilpailuohjelman mukaisesti lausunnot Museovirastolta, Åbo Academiä, Vaasan yliopistolta ja Ympäristötaiteen säätiöltä. Palkintolautakunta päätti lisäksi pyytää ehdotuksista lausunnot Vaasa Parks Oy:ltä ja Länsi-Suomen ympäristökeskukselta.

1.5 Kilpailuaika

Kilpailua koskenut tehtävänantotilaisuus järjestettiin 26.10.2005 ja kilpailutöiden viimeinen postituspäivä oli 19.12.2005.

2. KILPAILUTEHTÄVÄ

2.1 Kilpailutehtävän tausta

Kilpailu liittyy Vaasan kaupunginrannan kehittämissuunnitelmaan, jonka toteutus alkoi jo 1980-luvun alussa kun kaupunki osti Finlayson Oy:n teollisuuskiinteistön ja ryhtyi alueen saneeraus kaavoitukseen. Kaupunginrantaa on kehitetty pääasiassa yliopisto- ja korkeakoulutoiminnan sekä sitä tukevan yritystoiminnan tarpeisiin. Tärkeänä osana rantavyöhykkeen kehittämiseen liittyy Harry Schauman ja Åbo Academi säätiöiden päätös ostaa Vaasan Höyrymylly Oy:n teollisuuskiinteistö ruotsinkielisen yliopisto-opetuksen käyttöön.

Vaasan Sähkö Oy:n voimalaitosalue on tätä nykyään rantavyöhykkeen ainoa alkuperäisessä käytössä oleva kiinteistö. Laitoksen merkitys sähkön ja kaukolämmön tuottajana on kuitenkin muuttunut ja Vaasan Sähkö Oy on selvittänyt mahdollisuutta keskittää yhtiön kaikki hallinto- ja huoltotoiminta alueelle. Tämä uusi käyttö mahdollistaisi korttelin rantavyöhykkeen liittäminen julkiseen rantavyöhykkeeseen.

Kilpailualue on osa Vaasan kaupunkikuvallisesti ja toiminnallisesti tärkeintä ranta-alueita ja kilpailulla etsitään maankäytöllisiä ja kaupunkikuvallisia ratkaisuja, joilla alueen voidaan liittää osaksi kaupungin rantapuistovyöhykettä.

2.2 Kilpailualue

Kilpailualue sijaitsee noin kilometrin päässä Vaasan kauppatorista ja se muodostaa osan kaupungin tärkeimmistä julkisista rantavyöhykkeistä, jolla on selkeitä kehittämis- ja rakentamispaineita. Kilpailualue käsittää Sisäsataman ja Pohjoisen kaupunginselän rantavyöhykkeen sekä Palosaarella Yliopiston Rantaan rajoittuvan alueen.

2.3 Kilpailun tavoitteet

Suunnittelukilpailun tavoitteena oli:

- 1 Löytää suunnittelualueelle kaupunkikuvallisesti ja toiminnallisesti korkeatasoinen kokonaisratkaisu, joka huomioi osa-alueiden maankäytölliset vaatimukset ja sopeutuu tarvittaessa joustavasti muuttuviin tarpeisiin.
- 2 Löytää Sisäsataman ranta-alueen yleis- ja detaljisuunnittelun pohjaksi kaupunkikuvallisesti korkeatasoinen ja taloudellisesti toteutuskelpoinen esitys, joka huomioi myös alueen muut maankäytölliset hankkeet.

- 3 Löytää kaupunkikuvallisesti korkeatasoinen sekä toiminnallisesti ja maankäytöllisesti toteutuskelpoinen ja luonteva ratkaisu kevyen liikenteen yhteydelle Kaupunginrannasta Palosaareen
- 4 Löytää taiteellisesti korkeatasoinen ja symbolimerkitykseltään selkeä ympäristöteos, joka liittyy luontevasti alueen historialliseen viitekehykseen ja kaupunkikuvaan.

3. SAAPUNEET KILPAILUEHDOTUKSET

3.1 Saapuneet kilpailuehdotukset

Kilpailuun jätettiin määräaikaan mennessä viisi kilpailuehdotusta, jotka avattiin ja kirjattiin 23.12.2005. Kilpailuehdotukset:

- "Jousi"
- "Kaksinapainen"
- "Kärmex"
- "Mare Nostrum"
- "Sitting on the dock of the bay"

Palkintolautakunta totesi, että kaikki kilpailutyöt oli toimitettu kilpailuohjelman mukaisesti järjestäjille ja ne hyväksyttiin kilpailuun.

4. KILPAILUN YLEISARVOSTELU

4.1 Yleistä

- Kilpailun taso oli hyvä. Ehdotukset olivat pääosin huolellisesti tehtyjä ja valaisivat monipuolisesti kilpailualueen kaupunkikuvallisia mahdollisuuksia, alueen käyttömahdollisuudet tulivat hyvin kartoitetuksi.
- Erityyppisistä lähtökohdista huolimatta ehdotukset olivat ratkaisuperiaatteiltaan kaupunkikuvallisesti vastuullisia, kilpailuohjelman suunnitteluohjeet huomioivia ja pääosin realistisia.
- Toimintojen sijoittelultaan ehdotukset olivat vähäisiä poikkeuksia lukuun ottamatta kilpailuohjelman ohjeitten mukaisia. Eräissä ehdotuksissa asuinrakentamista esitettiin Onkilahden altaan pohjoispuolelle. Kilpailu osoitti, että alue soveltuu myös keskustamaiseen asuinrakentamiseen.
- Kilpailuehdotuksissa esitettiin monia onnistuneita ratkaisuja alueen kokonaisilmeen kohentamiseksi. Kilpailualue oli laaja, osa-alueet eivät ole yhteisverrannollisia. Alueen jatkosuunnittelun pohjaksi löytyy kehitettäviä ja toteutettavia ajatuksia useasta kilpailutyöstä.

4.2 Kaupunkikuva

- Kaupunkikuvallisesti kilpailuehdotukset jakoutuivat kahteen osaan: kutakin osa-alueita täydentäviin ("Kärmex", "Sitting on the dock of the bay", "Jousi") sekä koko ranta-alueen ilmettä muuttaviin ("Mare Nostrum", "Kaksinapainen"). Osassa ehdotuksia rakennusten sijoittelulla oli koottu olemassa olevaa rakennuskantaa ehyempään kaupunkikuvalliseen muotoon, osassa rakennuksia uusiin paikkoihin ranta-alueella sijoittaen oli luotu uutta rantakävelyaluetta. Kilpailu osoitti, että luontevin ratkaisu löytyy jättämällä rantaviiva vapaaksi rakentamisesta, sijoittamalla rakennukset täydentämään olemassa olevaa rakennusrintamaa.
- Kaupunkikuvallisesti merkittävimmät ratkaisut kilpailuehdotuksissa oli tehty Vaasan Sähkö Oy:n ja kortteli 15-5 alueilla. Sisäsataman ja Academillin rannan alueille oli toisaalta esitetty mielenkiintoisia detaljeihin asti meneviä ehdotuksia alueen yleisilmeen kohentamiseksi.

- Vaasan Sähkö Oy:n ja korttelin 15-5 ratkaisut muodostivat useissa ehdotuksissa yhden kaupunkikuvallisen kokonaisuuden, joka parhaimmillaan lyhensi yhteyttä keskustan ja Palosaaren välillä ("Kärmex", "Sitting on the dock of the bay").

4.3 Liikenne

- Kilpailutehtävä ei edellyttänyt laajoja liikenteellisiä ratkaisuja, päähuomio tuli kiinnittää kevyenliikenteen reitistöön rantaviivalla sekä aluekohtaisten yhteys- ja paikoitusratkaisujen tekemiseen. Kaikki kilpailijat olivat ymmärtäneet tehtävän tältä osin oikein.

- Kilpailuehdotuksissa oli esitetty erityyppisiä ratkaisuja rantaviivan suuntaiselle kevyenliikenteen raitille. Pääosassa ehdotuksia raitti oli onnistuneesti sijoitettu osaksi rannan julkisten tilojen sarjaa. Siltayhteys Palosaareen oli parhaimmissa ehdotuksissa onnistuneesti yhdistetty rantarakentamiseen ("Kärmex").

- Paikoitustilojen ratkaisussa löytyi monia onnistuneita vaihtoehtoja paikoituksen sopivan huomaamattomaan ja toimivaan toteuttamiseen. Kilpailualueen eteläosassa parhaat ratkaisut olivat löytyneet pysäköintipaikkoja kadunvarsipaikoilla lisäämällä ("Jousi"). Vaasan Sähkö Oy:n alueen paikoitustaloratkaisut valaisivat riittävän monipuolisesti alueen mahdollisuuksia. Korttelin 15-5 pysäköintiratkaisut osoittavat, että alueen paikoitustilaratke on ratkaistavissa maantasopaikoitusratkaisulla ("Kärmex").

4.4 Sisäsatama ja Academillin ranta

- Sisäsataman ja Academillin rannan osalta ehdotukset jakaantuivat kahteen osaan: puistomaisuutta korostaviin sekä rakennettujen ranta-aukioitten määrää lisääviin . Ranta-alueen kehittäminen lisäämällä julkisia, rakennettuja aukioita on kaupunkikuvallisesti alueen aktiivista luonnetta korostava, mutta myös olemassa olevien aukioitten ja puistoalueen rajauksien täsmäämisellä on saavutettu kaupunkikuvallisesti hyvä, puistomainen ratkaisu.

- Parhaissa ehdotuksissa oli aluetta kehitetty hyvinkin yksityiskohtaisesti ja eläytyen, lopputuloksena luontevalla tavalla alueen puistomaista luonnetta korostava suunnitelma ("Jousi").

4.5 Pohjanmaan museo ja Marian puisto

- Pohjanmaan museon ja Marian puiston alueelle oli esitetty kilpailussa arkkitehtonisesti selvästi mielenkiintoisimmat ratkaisut, joiden avulla on mahdollista luoda alueelle kokonaan uutta kaupunkikuvallista ominaisilmettä. Parhaissa ehdotuksissa nämä ratkaisut luontevalla tavalla toivat täydentävän korostuksen kaupunkikuvaan ("Jousi", "Sitting on the dock of the bay").

- Kilpailuehdotuksissa oli mielenkiintoisia ajatuksia alueen kehittämisestä joko siilot säilyttäen tai ne vaihtoehtoisesti purkaen. Säilyttävissä vaihtoehtoisissa siiloja oli käsitelty hyvinkin radikaalisti niiden ominaisluonne kuitenkin säilyttäen. Toisaalta siilojen purkaminen avasi selvästi uusia mahdollisuuksia alueen toiminnalliseen ja kaupunkikuvalliseen kehittämiseen. Kilpailuehdotusten siiloratkaisujen kirjo osoitti, että kaupunkikuvallisesti haastava tehtävä on ratkaistavissa sijoittamalla siiloihin toimistotiloja sekä salitilan tai puretut siilot hieman kilpailuohjelman esittämää rakennusoikeutta vähäisemmällä uudisrakentamisella korvaten.

4.6 Vaasan Sähkö Oy

- Vaasan Sähkö Oy:n alue on keskustan puoleinen osa Onkilahden suulle muodostuvaa kaupunkikuvallista kokonaisuutta. Parhaissa ehdotuksissa oli alueesta aikaansaatu Vaasalle uudentyyppinen kaupunkimainen ranta-alue altaineen.

- Alue oli ratkaistu ehdotuksissa hyvinkin erityyppisin keinoin. Osassa ehdotuksia rakentaminen levittäytyi koko alueelle ("Mare Nostrum", " Kaksinapainen"), osassa ehdotuksia taas uudet rakennukset muodostivat olemassa olevan rakennuskannan kanssa tiiviin kokonaisuuden ("Kärmex", "Sitting on the dock of the bay"). Kilpailu osoitti, että

kaupunkimainen, tiivis ratkaisu muodostaa selkeän, vaikuttavan kokonaisuuden sillan pohjoispään uuden rakentamisen kanssa.

- Olemassa olevat rakennukset luovat hyvän lähtökohdan alueen kehittämiseksi. Parhaissa ehdotuksissa uudet toimistorakennukset oli sijoitettu toiminnallisesti hyvin nykyisten rakennusten lähiympäristöön täydentämään syntyvää rakennuskokonaisuutta ("Kärmex").

4.7 Kortteli 15-5

- Korttelin 15-5 alue muodostaa kaupunkikuvallisen kokonaisuuden Vaasan Sähkö Oy:n alueen kanssa. Parhaissa ehdotuksissa oli onnistuttu luomaan alueelle ilme, joka luontevasti yhdistää yliopistoalueen kaupunkikuvallisesti keskustan rakennuskantaan.

- Kilpailu osoitti, että alueen luontevin rakennuspaikka on nykyisten venehuolto- ja myyntirakennusten alue. Toisaalta kilpailussa oli esitetty onnistuneita ratkaisuja myös Yliopistonrannan rakentamiseksi edemmäksi länteen ("Jousi").

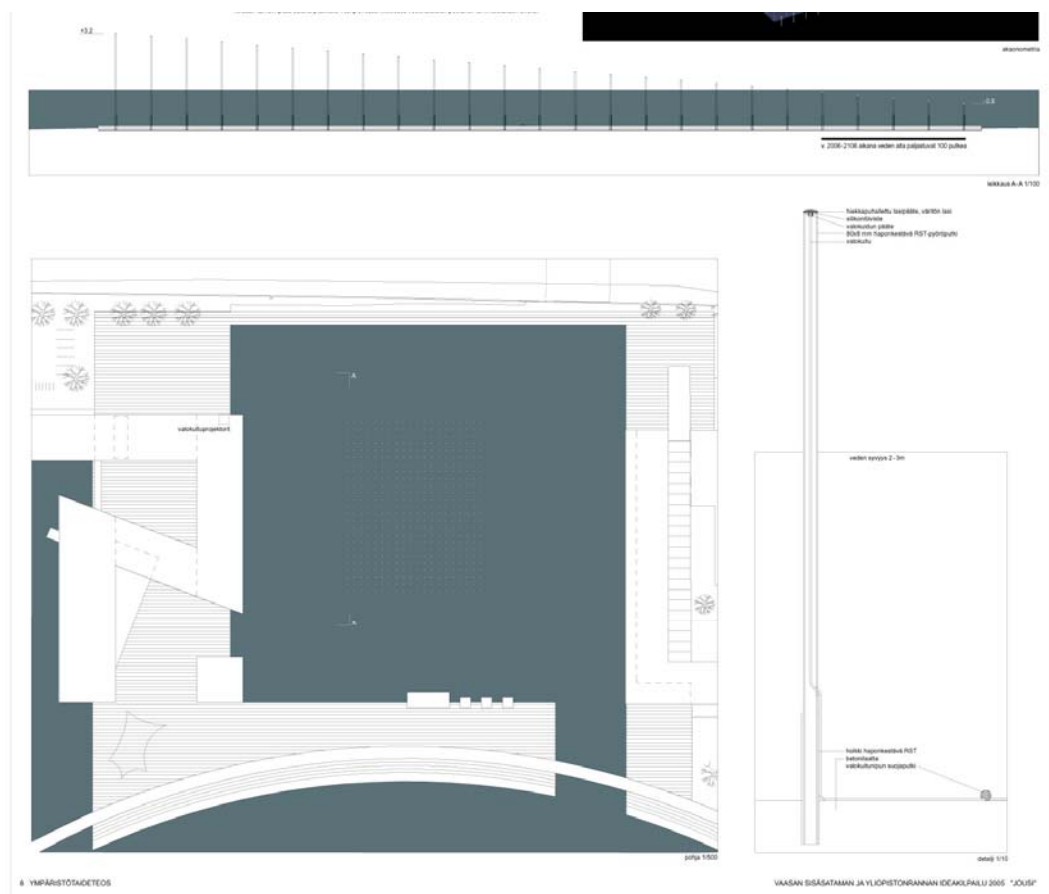
- Kaupunkikuvallisesti ja toiminnallisesti onnistuneimmaksi ratkaisuksi osoittautui tiedepuistorakentamisen sijoittaminen u- muotoiseen ryhmittelyyn maantasopysäköintialueen ympärille muodostuvan Onkilahden altaan pohjoisreunalle ("Kärmex").

- Alueelle oli esitetty erilaisia asuinrakennusvaihtoehtoja. Rivitalotyypiset ratkaisut ovat kaupunkikuvallisesti keskeisellä paikalla vieraita, asuntojen sijoittaminen osaksi kokoontumis- ja toimistotiloja sisältävää rakennuskokonaisuutta on innovatiivisuudessaan mielenkiintoinen, mutta toteutettavuudeltaan arveluttava. Parhaaksi ratkaisuksi osoittautui riittävän iso asuinkeuhkokuori kaupunkikuvallisesti määrätietoisesti sijoitettuna.

4.8 Ympäristötaideteos

- Ympäristötaideteokset täydensivät osaltaan ehdotusten kaupunkikuvallisia ratkaisuja. Ne olivat jääneet kuitenkin aavistuksen yksittäisiksi, erillisiksi osiksi kutakin ehdotusta.

- Ympäristötaideteosten taso oli keskeinen, ne eivät tarjonneet paljoakaan uutta. Arvostelupöytäkirjan liitteenä on erillinen lausunto ympäristötaideteoksista.



5. EHDOTUSKOHTAISET ARVOSTELUT

5.1 ” MARE NOSTRUM ”

Yleistä

- Ehdotuksessa on tuotu ranta-alueelle vanhaa rantaviivaa kohtuullisesti muokaten paljon Vaasan kaupunkikuvalle uutta aiheistoa. Ranta on jaoteltu koko matkalta lauttamaisilla aiheilla. Rakennusten horisontaali ja materiaaleiltaan trendikäs arkkitehtuuri ottaa tietoisesti etäisyyttä olemassa olevaan rakennuskantaan.
- Ehdotus on kauniisti esitetty, mutta ratkaisuiltaan hieman suurpiirteinen ja luonnosmainen.

Kaupunkikuva

- Kaupunkikuvallisesti ehdotus pyrki luomaan pikemminkin uutta sen sijaan, että täydentäisi vanhaa. Valitulla omaleimaisella otteella ehdotus muodostaa koko ranta-alueesta yhden kokonaisuuden. Rantaviivan voimakas käsittely, rakentamisen tuominen Vaasan Sähkö Oy:n alueella rantaan sekä trendikäs, voimakkaan yhdenmukainen arkkitehtuuri ovat jossakin määrin vieraita aiheita kaupunkikuvassa.
- Kaupunkikuvallisesti keskeinen alue, Onkilahden suun alue on jäänyt valitusta, hajanaisesta kokonaisuudesta johtuen hieman epämääräiseksi.

Liikenne

- Liikenteellisesti ehdotuksessa ei oltu esitetty paljonkaan uutta. Satamapuiston paikoitusjärjestelyt ovat luonnosmaisia, Vaasan Sähkö Oy:n alueen paikoitustalo on hahmoltaan kaupunkikuvallisesti suurpiirteinen, mutta yhteys paikoitustaloon on hyvin ratkaistu.
- Kevyen liikenteen raitti ranta pitkin on luonteeltaan mukavan vaihteleva.



Sisäsatama ja Academillin ranta

- Rakennettu rantaviiva muodosta luontevasti jaoteltua rantamaisemaa. Kivetty alue ja puistomainen nurmialue täydentävät toisiaan, ratalinjaus sijoittuu selkeästi erityyppisten alueiden väliin.
- Tekijä ei ole saavuttanut alueen suunnitelmissa riittävän pienipiirteistä, eläytyvää otetta.

Pohjanmaan museo ja Marian puisto

- Pohjanmaan museon ja Marian puiston ratkaisut ovat selkeitä, mutta suoraviivaisia. Aukko kadunpääteenä säilytettävissä siloissa on jo aikaisemmin nähty ratkaisu, uudisrakennus purettujen silojen paikalla on hahmoltaan ja yleisilmeeltään suoraviivainen ja kova.

Vaasan Sähkö Oy

- Veden päälle rakentuvat toimistotalot ovat moderni, mutta vieras lisä Vaasan kaupunkikuvassa. Alueen kokonaisjärjestelyt ovat kaupunkikuvallisesti hajanaiset. Olemassa olevat rakennukset jäävät irralleen kaupunkirakenteessa ja päätulosuunnasta vaikeasti saavutettaviksi.

Kortteli 15-5

- Kortteli15-5 on ratkaistu selkeästi. Veden päälle rakentuvat asuintalot ovat mielenkiintoinen aihe, mutta kaksikerroksisuus tuo liikaa rivitalomaista ilmettä kaupunkikuvallisesti keskeiselle paikalle.
- Ranta-alueen lauttamaiset elementit ovat innovatiivinen ratkaisu aktivoimaan kaupunkikuvaa.



5.2 ” KÄRMEX ”

Yleistä

- Ehdotuksessa on esitetty luonteva tapa täydentää ja korostaa olemassa olevia kaupunkikuvallisia osakokonaisuuksia. Olemassa olevaa rantaviivaa kunnioittaen on luotu korkeatasoisesti rakennettu, kaupunkimainen ranta-alue. Vaasan kaupunkikuvaan historiallisesti olennaisena osana kuuluva ratkaisu rakennusjulkisivulinjasta, rantapuistoista ja harkiten puistoihin sijoitetuista julkisista rakennuksista on saanut kauniin lisän. Kilpailualueen pohjoisosan ratkaisu on kaupunkikuvallisesti kilpailun paras.
- Ehdotus on hienoviritteisesti ja eläytyen tehty.

Kaupunkikuva

- Kaupunkikuvallisesti täydentävällä otteella tekijä on luonut komeita, kaupunkimaisia ulkotiloja kilpailualueelle. Onkilahten allas punatiilisine rakennuksineen muodostuu uudentyypiseksi urbaaniksi ranta-alueeksi Vaasassa. Ehdotuksen realistinen ja olemassa olevaa, kaupunkikuvallisesti merkittävää rakentamista, kunnioittava asenne on johtanut kestävään, yleisemminkin ottaen merkittävään kaupunkitaiteelliseen lopputulokseen.
- Rantaviivan rakennettu linjaus luo sopivaa kaupunkimaista tunnelmaa.

Liikenne

- Esitetty Wolffintien ja Academillin rannan yhdistävä katulinjaus on eteläosiltaan ongelmallinen ja turha, liikenteellistä tarvetta läpiajokadulle ei ole. Sen sijaan liittymä Wolffintieltä paikoitustaloon on ansiokkaasti ratkaistu.
- Paikoitusjärjestelyt ovat harkittuja. Sisäsataman rannan paikoitusalueiden rajaus on hyvä ja Vaasan Sähkö Oy:n alueen paikoitustalo sijoittuu toimivasti alueelle.
- Kevyenliikenteen raitti rantaa pitkin muodostuu ehdotuksessa miellyttävän kaupunkimaiseksi ja vaihtelevaksi. Ympäristötaideteos-silta rytmittää osaltaan miellyttävästi raittia .



Sisäsatama ja Academillin ranta

- Sopivan suurpiirteinen, rakennettu rantaviiva kivettyine aukioineen on luonteva ratkaisu Vaasan ranta-alueeksi. Kivetty ja puistomainen alue muodostavat luontevan kokonaisuuden. Ratalinja sijoittuu hyvin alueiden väliin.

Pohjanmaan museo ja Marian puisto

- Pohjanmaan museon ja Marian puiston alueen ratkaisut on esitetty kilpailun luonteelle ominaisella tarkkuudella. Siilot säilyttävässä ratkaisussa salimassa jää kaupunkikuvallisesti alimittaiseksi. Siilojen osittainen purkaminen ei ole ratkaissut oleellisia kaupunkikuvallisia ongelmia.

Vaasan Sähkö Oy

- Vaasan Sähkö Oy:n alueen ratkaisu on selkeä ja alueen ilmettä kokoava. Uudet toimistotalot on linjattu Onkilahden altaan pohjoispuolen rakennusten kanssa samaan linjaan. Rakennusten väliin muodostuu täsmällisesti rajattu kaupunkivesiallas. Parkkitalo täydentää ja rajaa aluetta luontevasti. Tältä osin ehdotus on kilpailun paras.

Kortteli 15-5

- Korttelin tiedepuistoratkaisu on kilpailun paras. Selkeärajainen kokonaisuus ja toimivasti sijoitettu pysäköinti luovat hyvät edellytykset tiedepuistokokonaisuuden rakentumiselle.
- Ylioppilastalo torneineen muodostaa rantavyöhykkeelle kaupunkikuvallisesti oivallisen, alueelle omaperäistä luonnetta tuovan dominantin.
- Musiikkiteatterin sijoitus on laajassa maisematilassa vaikuttava, mutta kaupunkikuvallisesti ehkä turhan eriytynyt.



5.3 “ SITTING ON THE DOCK OF THE BAY ”

Yleistä

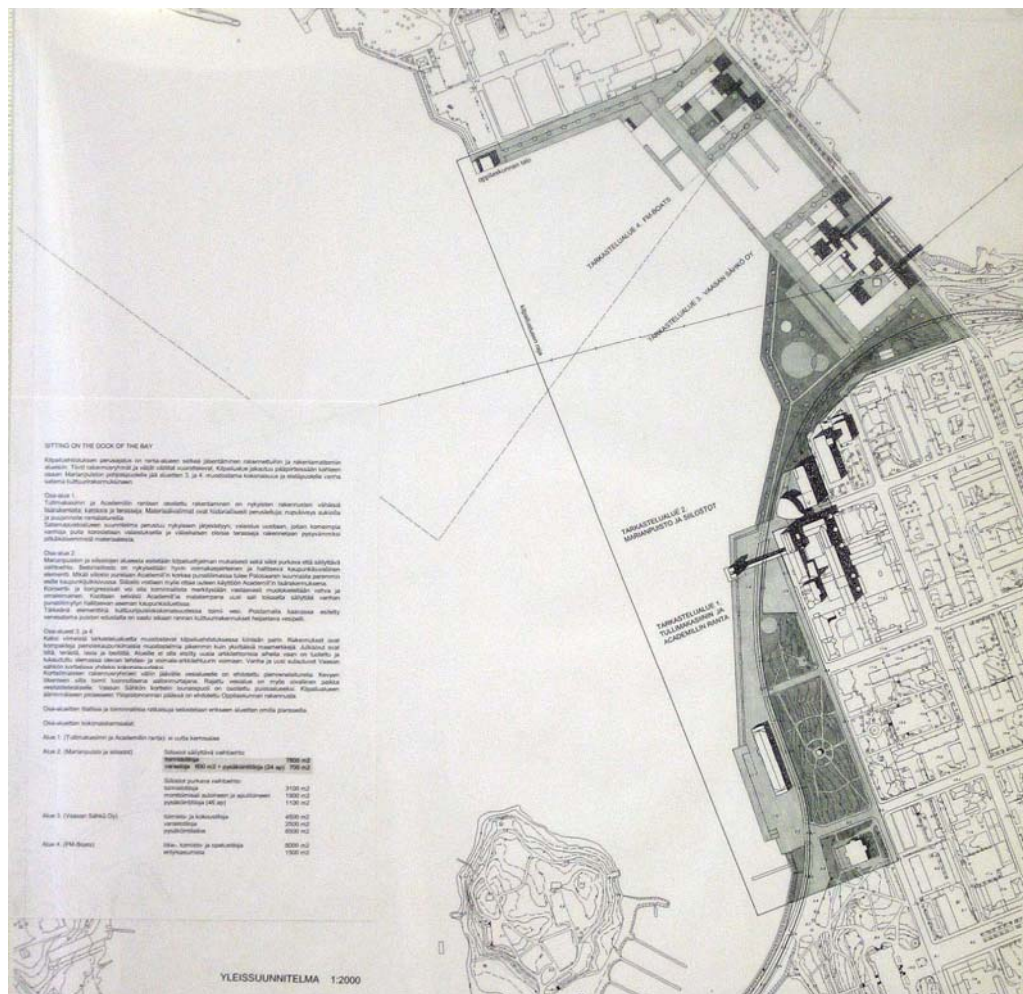
- Ehdotus täydentää ja korostaa kauniisti Vaasan ranta-alueen olemassa olevia kaupunkikuvallisia osakokonaisuuksia. Selkeillä, yksinkertaisilla linjauksilla ja eläytyen tehdyllä rakennussuunnittelulla on luotu uusia mielenkiintoisia paikkoja rantavyöhykkeelle. Ehdotuksen voima on nimenomaan rakennuskokonaisuuksien arkkitehtuurissa.
- Ehdotus on erittäin huolellisesti ja eläytyen tehty.

Kaupunkikuva

- Kaupunkikuvallisesti ehdotus pohjautuu uudisrakennusten arkkitehtuuriin. Aluesuunnittelukilpailussa tämä on sekä voima että heikkous. Vaikuttavilla arkkitehtonisilla ratkaisuilla on luotu mielenkiintoisia kaupunkikuvallisia kohokohtia, mutta kestävä kaupunkisuunnittelu ei voi perustua yksittäisten rakennusten arkkitehtonisiin ratkaisuihin. Pitkällä aikavälillä toteutuvan aluesuunnitelman arkkitehtuurin laatua ei aina voi taata.
- Rantaviiva on esitetty rakennettavaksi kaupunkimaisen rakennettuna.

Liikenne

- Paikoitusratkaisut on esitetty luonnosmaisesti. Vaasan Sähkö Oy:n paikoitustalo täydentää luontevasti, mutta aavistuksen tiukasti alueen rakennuskokonaisuutta.
- Kevyenliikenteen väylä rantaviivassa on luontevan suurpiirteinen.



Sisäsatama ja Academillin ranta

- Yksityiskohtaisen tarkka suunnitelma sisäsataman ja Academillin rannan alueesta on kaunis, kaupunkimainen ratkaisu. Leikkauspiirustuksissa esitetyt detaljit antavat odottaa korkeatasoista rantamiljöötä. Ratalinja sijoittuu luontevasti kivetyn ja puistomaisen alueen väliin.

Pohjanmaan museo ja Marian puisto

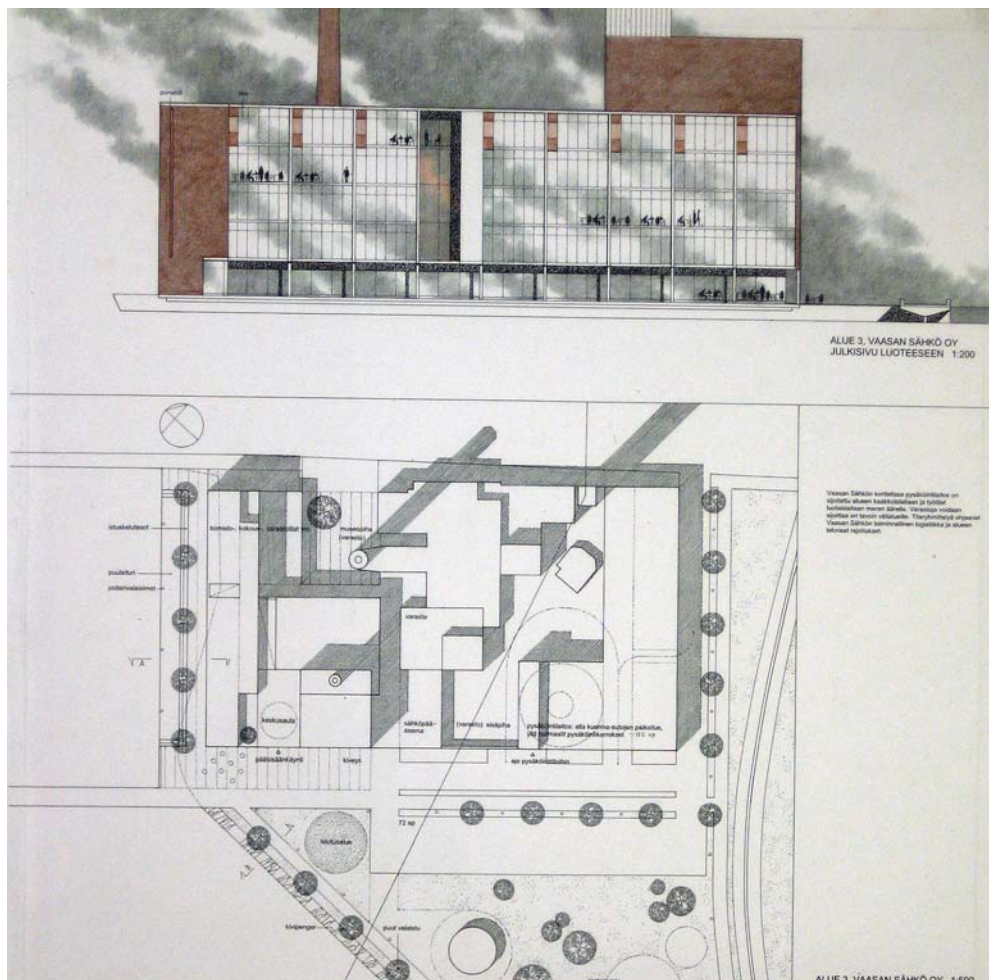
- Sekä siilot säilyttävä että purkava vaihtoehto ovat kummatkin arkkitehtonisesti korkeatasoisia. Säilytetyn siilorakenteen sisään rakennettu toimistomaailma on ilmeeltään persoonallinen ja siilojen perusilmettä kunnioittava. Puretun siilon paikalle esitetty sali-toimistokokonaisuus on kaupunkikuvallisesti sopivasti arkkitehtuuriltaan omintakeinen ja huomiota herättävä, mutta kustannuksiltaan arveluttava..

Vaasan Sähkö Oy

- Vaasan Sähkö Oy:n alueen rakennuskannasta on tehty yksi tiivis kokonaisuus, joka on kaupunkikuvallisesti yhdistetty Onkilahden altaan pohjoispuoleisiin rakennuksiin. Kokonaisuus on arkkitehtonisesti korkealaatuinen.

Kortteli 15-5

- Kortteliratkaisu on arkkitehtonisesti korkeatasoinen ja massoitteeltaan mielenkiintoinen. Muodostuva ylätori on miellyttävä uusi kaupunkitila. Ratkaisu edellyttäneen kokonaisuuden kerralla rakentamista, mikä heikentää ratkaisun toteutettavuutta



5.4 ” KAKSINAPAINEN ”

Yleistä

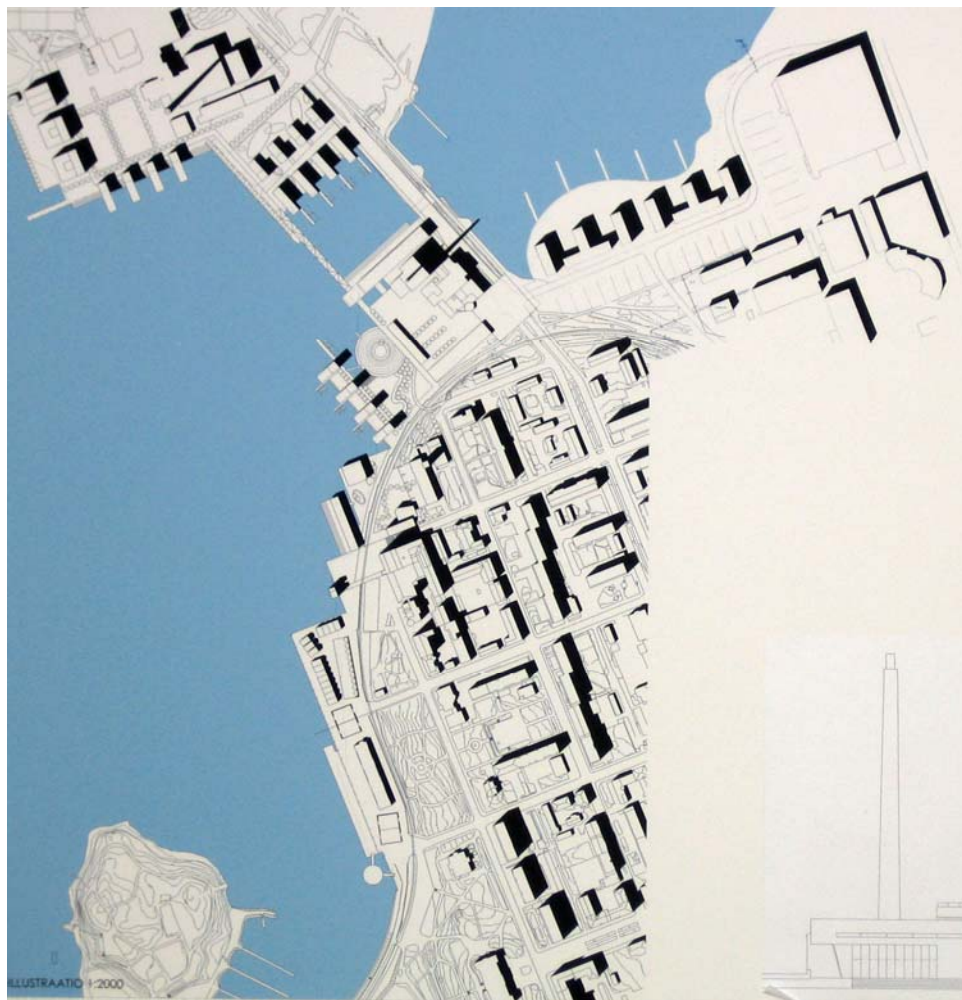
- Ehdotus tuo paljon uutta rakentamista koko kilpailualueelle. Rantaviivaa on käsitelty voimakkaasti ja uudet rakennukset ovat tietoisesti arkkitehtuuriltaan moderneja, jopa futuristisia.
- Ehdotus on luonnosmaisen suurpiirteisesti esitetty.

Kaupunkikuva

- Kaupunkikuvallisesti ehdotus luo uutta kaupunkitilaa ja arkkitehtuuria. Voimakas arkkitehtuuri kokoaa alueen yhdeksi kokonaisuudeksi. Uutta luova kokonaisuus on vieras Vaasan perinteikkäälle kaupunkikuvalle, perusratkaisu ohjaa liian suurella alueella samantyyppiseen, yhdenmukaistavaan arkkitehtuuriin.
- Rantaviivan rikkonaisuus on vieras aihe Vaasaan, toisaalta Onkilahden altaan selkeän kaupunkimainen ilme tuo sopivalla tavalla uudentyyppisen kaupunkitilan Vaasaan.

Liikenne

- Liikenteellisesti ehdotus ei sisällä paljoakaan uutta. Liikennetkaisu on esitetty hyvin suurpiirteisesti. Satamatorin paikoituskarsinat ovat kaupunkikuvallisesti liian näkyvä aihe.
- Kevyenliikenteen raitti rantaa pitkin muodostuu epäselväksi ja ilmeeltään hajanaiseksi.



Sisäsatama ja Academillin ranta

- Sisäsataman ja Academillin rannan alueelle esitetty pienimuotoinen, runsas rakentaminen luonee hyvät edellytykset aktiivisen ranta-alueen muodostumiseen. Kivetty ranta-alue ja puistomainen alue täydentävät hyvin toisiaan. Ratalinja kulkee luontevasti alueiden välissä.

Pohjanmaan museo ja Marian puisto

- Ehdotuksessa esitetty vaihtoehtomalli siilojen säilyttämiseksi on arkkitehtonisesti ja kaupunkikuvallisesti mielenkiintoinen. Siilorakenne uusien rakennusosien kiinnityspintana on hyvin inspiroiva. Valitettavasti ajatus on jäänyt ulkokohtaiseksi.

Vaasan Sähkö Oy

- Vaasan Sähkö Oy:n alueen ratkaisu on hajanainen. Meren päälle rakentaminen tuo mielenkiintoisen lisän alueen ilmeeseen, mutta rantaviivan voimakas käsittely ja rakennusten toiminnallisesti eriytynyt asema eivät ole perusteltuja.

Kortteli 15-5

- Kortteliratkaisu on selkeä, mutta säännöllisyydessään jo monotoninen. Onkilahden altaasta muodostuu esitetyllä tavalla rakentaen mielenkiintoinen kaupunkitila.

- Esitetty Yliopistonrannan rakentaminen on mahdollista mutta kustannuksiltaan ongelmallinen, ongelmana on myös lisääntyvä paikoitustilatarve.



5.5 ” JOUSI ”

Yleistä

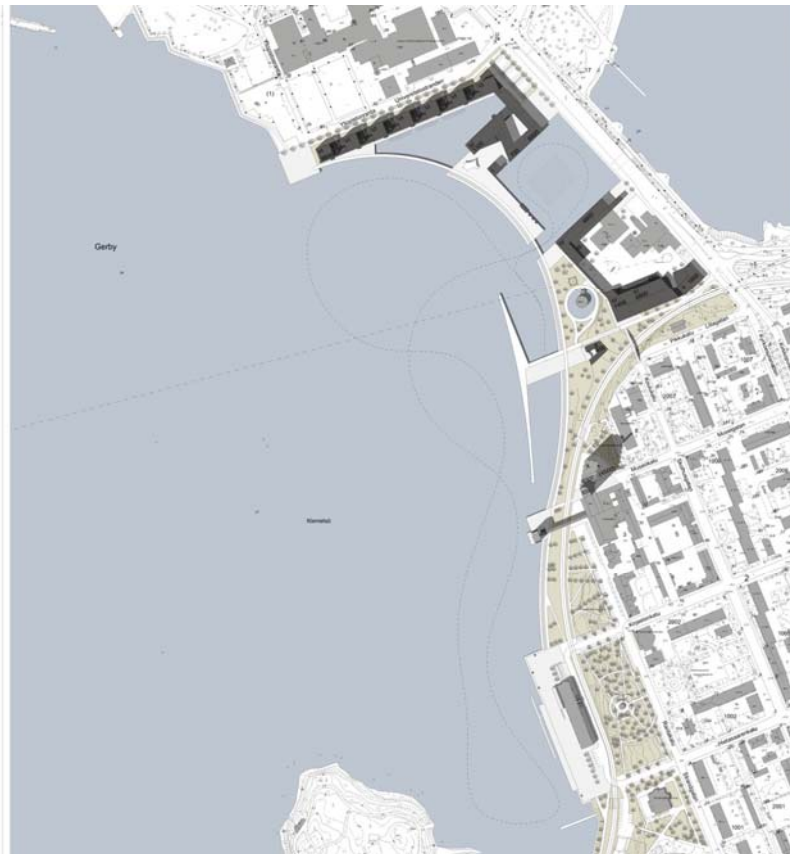
- Ehdotus täydentää ja kokoaa olemassa olevia kaupunkikuvallisia osakokonaisuuksia. Koko kilpailualue jännittyy kaarimaisen rantaviivan varaan. Rakentaminen on hyvin määrätietoista, joiltakin osin jopa suurieleistä.
- Ehdotus on huolellisesti ja eläytyen tehty.

Kaupunkikuva

- Kaupunkikuvallisesti ehdotus on luonteeltaan täydentävä. Esitetty rakentaminen muodostaa selkeitä rajattuja alueita, joilla on kaupunkikuvallinen tehtävä. Ehdotuksen kaupunkikuvallinen voima on kuitenkin kilpailualueen eteläosan hienovirteisessä ja olemassa olevaa kunnioittavassa ratkaisussa. Puistoalueen laajentaminen ja rakennettujen aukoiden rajojen täsmäminen on tehty taidokkaasti.
- Rantaviivan kaari aiheuttaa kaupunkikuvallisesti ylisuurelta aiheelta, erityyppiset kaupunkitilat edellyttäisivät vaihtelevampaa rantaa.

Liikenne

- Yksityiskohdiltaan varsinkin kilpailualueen eteläosassa ehdotus on ammattitaitoisesti tehty. Sisäsataman ja Academillin rannan kadunvarsipaikointusratkaisut ovat toimivat, mutta olemassa olevan paikoitusalueen poisto on turhaa. Korttelin 15-5 asuntojen paikoitusratkaisu on turhan suureellinen.
- Kevyenliikenteen raitti rannassa on selkeä, mutta aavistuksen tylsä.



Yleisluonne: Kaupunkikuvallisesti ehdotus on luonteeltaan täydentävä. Esitetty rakentaminen muodostaa selkeitä rajattuja alueita, joilla on kaupunkikuvallinen tehtävä. Ehdotuksen kaupunkikuvallinen voima on kuitenkin kilpailualueen eteläosan hienovirteisessä ja olemassa olevaa kunnioittavassa ratkaisussa. Puistoalueen laajentaminen ja rakennettujen aukoiden rajojen täsmäminen on tehty taidokkaasti.

Liikenne: Yksityiskohdiltaan varsinkin kilpailualueen eteläosassa ehdotus on ammattitaitoisesti tehty. Sisäsataman ja Academillin rannan kadunvarsipaikointusratkaisut ovat toimivat, mutta olemassa olevan paikoitusalueen poisto on turhaa. Korttelin 15-5 asuntojen paikoitusratkaisu on turhan suureellinen. Kevyenliikenteen raitti rannassa on selkeä, mutta aavistuksen tylsä.

Sisäsatama ja Academillin ranta

- Sisäsataman ja Academillin rannan alue on huolellisesti ja olemassa olevaa ymmärtäen suunniteltu. Tullipakkahuoneen ympäristön ratkaisut ovat luontevia. Ranta-alueen puistomaisuuden korostaminen ei ehkä toiminnallisesti ole paras ratkaisu, mutta täydentää kauniisti Vaasan rantavyöhykkeen puistomaista ilmettä. Alueen osalta ehdotuksen ratkaisu on kilpailun paras.
- Ratalinja kulkee aavistuksen epämääräisesti puistoalueella.

Pohjanmaan museo ja Marian puisto

- Siilot säilyttävä ratkaisuvaihtoehto on arkkitehtonisesti mielenkiintoinen, salin leikkaaminen siilorunkoon on tehty taidokkaasti. Uudisrakennusvaihtoehdossa on esitetty kaupunkikuvallisesti hyvin varteenotettava massoitteleuratkaisu paikkaan sopivaksi rakennukseksi, Pohjanmaan museolle jää riittävästi tilaa. Sekä siilot säilyttävä, että purkava vaihtoehto ovat kilpailun parhaita.

Vaasan Sähkö Oy

- Vaasan Sähkö Oy:n aluetta on ehdotuksessa kaupunkikuvallisesti täsmennetty rakentamalla olemassa olevien rakennusten ympärille. Ratkaisussa muodostuu sopiva kaupunkikuvallinen aihe täydentämään Onkilahden altaan ympärille muodostuvaa kokonaisuutta.

Kortteli 15-5

- Korttelin 15-5 ratkaisu on hyvin suurielinen. Tiedepuistorakentaminen rajaa kauniisti Onkilahden allasta ja asuinrakennusrivi luo uuden, mutta sopivasti läpinäkyvän julkisivun Yliopistorannalle. Esitetty merellisen asumisen vaihtoehto on mielenkiintoinen.



"Vaasakuusi"

Uusi ympäristökehittäminen perustuu Vaasaan alueella esiintyvään väimäkaivoksen maamurtoon. Maamurteen kaivon pohjasta maamurteen alla maasta kaivetaan alijohdteen muodostava viivasto Onkilahden rantaan ja 10 000 vuotta sitten ja jalkaa edelleen. Viivasto on kuitenkin maamurteen on noin 800 vuotta vanha.

Tässä korttelissa 200 lähtökohdasta RST-tyyppisellä, jolla on ajateltu kaupunkikuvallista ja Pohjanmaan viivasto kaivon pohjasta. Tiedepuistorakentaminen 2020:n jälkeen on maamurteen pohjasta kaivetaan viivasto maamurteen pohjasta maasta kaivetaan alijohdteen muodostava viivasto Onkilahden rantaan ja 10 000 vuotta sitten ja jalkaa edelleen.

Korttelin rantaan kortti maamurteen pohjasta maasta kaivetaan alijohdteen muodostava viivasto Onkilahden rantaan ja 10 000 vuotta sitten ja jalkaa edelleen. Viivasto on kuitenkin maamurteen on noin 800 vuotta vanha.

Korttelin rantaan kortti maamurteen pohjasta maasta kaivetaan alijohdteen muodostava viivasto Onkilahden rantaan ja 10 000 vuotta sitten ja jalkaa edelleen. Viivasto on kuitenkin maamurteen on noin 800 vuotta vanha.

Tässä korttelissa 200 lähtökohdasta RST-tyyppisellä, jolla on ajateltu kaupunkikuvallista ja Pohjanmaan viivasto kaivon pohjasta. Tiedepuistorakentaminen 2020:n jälkeen on maamurteen pohjasta kaivetaan viivasto maamurteen pohjasta maasta kaivetaan alijohdteen muodostava viivasto Onkilahden rantaan ja 10 000 vuotta sitten ja jalkaa edelleen.

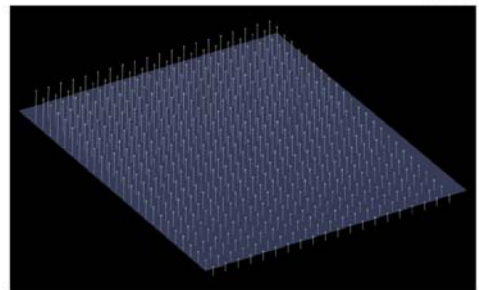
Korttelin rantaan kortti maamurteen pohjasta maasta kaivetaan alijohdteen muodostava viivasto Onkilahden rantaan ja 10 000 vuotta sitten ja jalkaa edelleen. Viivasto on kuitenkin maamurteen on noin 800 vuotta vanha.

Korttelin rantaan kortti maamurteen pohjasta maasta kaivetaan alijohdteen muodostava viivasto Onkilahden rantaan ja 10 000 vuotta sitten ja jalkaa edelleen. Viivasto on kuitenkin maamurteen on noin 800 vuotta vanha.

Korttelin rantaan kortti maamurteen pohjasta maasta kaivetaan alijohdteen muodostava viivasto Onkilahden rantaan ja 10 000 vuotta sitten ja jalkaa edelleen. Viivasto on kuitenkin maamurteen on noin 800 vuotta vanha.

Korttelin rantaan kortti maamurteen pohjasta maasta kaivetaan alijohdteen muodostava viivasto Onkilahden rantaan ja 10 000 vuotta sitten ja jalkaa edelleen. Viivasto on kuitenkin maamurteen on noin 800 vuotta vanha.

Korttelin rantaan kortti maamurteen pohjasta maasta kaivetaan alijohdteen muodostava viivasto Onkilahden rantaan ja 10 000 vuotta sitten ja jalkaa edelleen. Viivasto on kuitenkin maamurteen on noin 800 vuotta vanha.



6. KILPAILUN TULOS

6.1 Päätös palkintojen ja kunniamainintojen jakamisesta

- Kilpailualue oli laaja, osa-alueet eivät olleet yhteisverrannollisia. Alueen eteläosassa edellytettiin yksityiskohtiin menevää suunnitteluotetta ranta-alueen ilmeen kohentamiseksi ja innovatiivisuutta siilojen ratkaisuvaihtoehdoissa. Kilpailualueen pohjoisosa antoi mahdollisuuden parantaa kaupunkikuvaa merkittävästi uusilla rakennusmassoilla. Kilpailualueen jatkosuunnittelun pohjaksi löytyi hyviä, toteutuskelpoisia osakokonaisuuksia useammasta ehdotuksesta. Edellä mainituista syistä palkintolautakunta päätti yksimielisesti jakaa kaksi ensimmäistä palkintoa ja kunniamaininnan.
- Palkintolautakunta päätti yksimielisesti asettaa ensimmäiselle sijalle kaksi ehdotusta ” Kärmex ” ja ” Jousi ”. Ehdotus ” Kärmes ” on ratkaissut parhaiten kilpailualueen pohjoisosan ja ehdotus ” Jousi ” kilpailualueen eteläosan ja siilojen alueen. Kunniamaininnat päätettiin antaa ehdotukselle ” Sitting on the dock of the bay ” yksittäisten rakennusten korkeatasoisesta arkkitehtuurista ja ehdotuksen ” Jousi ” ympäristöaideteokselle ” Nousukausi ”.
- Muita ehdotuksia ei asetettu paremmuusjärjestykseen.

6.2 Suositus jatkotoimenpiteiksi

- Palkintolautakunta suosittelee yksimielisesti ehdotuksen ” Kärmex ” perusratkaisun ottamista lähtökohdaksi kilpailualueen pohjoisosan jatkosuunnittelussa ja ehdotuksen ” Jousi ” perusratkaisun ottamista lähtökohdaksi kilpailualueen eteläosan ja siilojen osalta jatkosuunnittelussa sekä ehdotusten tekijöiden käyttämistä asiantuntijoina asemakaavatyössä.
- Jatkotyössä tulisi huomioida seuraavaa:
- Esitetyn rakennusoikeuden määrä kilpailuehdotuksissa vaihteli suuresti. Kilpailu osoitti, että varsinkin Onkilahden altaan kaupunkimaista ilmettä on mahdollista tutkimalla rakennusten sijoittamista alueelle ehdotuksessa ” Kärmex ” esitettyä enemmän.
- Ehdotuksessa ” Jousi ” oli ratkaistu parhaiten siilojen alue. Kilpailu osoitti, että kaupunkikuvallisesti on löydettävissä onnistunut ratkaisu myös siilot purkaen.
- Asuntorakentamista oli esitetty useassa ehdotuksessa. Kilpailu osoitti, että kilpailualueen pohjoisosassa on kaupunkikuvallisia edellytyksiä tutkia merellisen asuntorakentamisen sijoittamista.
- Ylioppilastalolle oli ehdotuksissa esitetty useita sijoitusvaihtoehtoja. Huolimatta olemassa olevasta rakennuspaikasta palkintolautakunta katsoo, että esitettyjä sijoitusvaihtoehtoja tulisi tutkia.

6.3 Arvostelupöytäkirjan allekirjoitukset

Vaasassa 8.3.2006

Palkintolautakunta

Heikki Lonka, puheenjohtaja



Heikki Kouhi



Helena Boucht-Lindeman



Marjatta Vehkaoja



Hannu Linna



Kaj Ericsson



Ilmari Lahdelma



Tapio Ivakko



Jussi Hallasmaa, sihteeri



6.4 Nimikuorten avaus

Kilpailun ratkaisun jälkeen avattiin kilpailuehdotusten nimikuoret. Ehdotusten tekijöiksi osoittautuivat seuraavat:

Jaettu ensimmäinen sija

Ehdotus nimimerkki ” JOUSI ”

Tekijät:	Edit Bajsz Tiitta Itkonen Marko Kivistö Philip Kronqvist Ola Laiho Tuomas Lemmetyinen Mikko Mannberg Aleksi Myryläinen Pauno Narjus Mikko Pulkkinen Mikael Sewón Juha-Petri Virtanen	arkkitehti arkkitehti SAFA arkkitehti SAFA sisustusarkkitehti SIO arkkitehti SAFA sisustusarkkitehti SIO arkkitehti SAFA arkkitehti SAFA arkkitehti SAFA arkkitehti SAFA arkkitehti SAFA arkkitehti SAFA
----------	---	---

Malli:	Tomi Henttinen	arkkitehti SAFA
--------	----------------	-----------------

Siilojen rakenteet:

Turun Juva Oy Launo Laatikainen	RI
------------------------------------	----

Ympäristötaideteos:

Tommi Grönlund Petteri Nisunen	kuvanveistäjä kuvanveistäjä
-----------------------------------	--------------------------------

Ehdotus nimimerkki ” KÄRMEX ”

Tekijät:	Simo Paavilainen Käpy Paavilainen	arkkitehti SAFA arkkitehti SAFA
----------	--------------------------------------	------------------------------------

Avustajat:	Ari Ahonen Kristo Vesikansa	arkkit.yo arkkit.yo
------------	--------------------------------	------------------------

Mallinnos	3dRender Oy Tomas Westerholm Hans Nevanperä Tim Watson
-----------	---

Ympäristötaideteos:

Helena Hitanen Jaakko Niemelä

Ehdotus nimimerkki " SITTING ON THE DOCK OF THE BAY "

Tekijät: Quad arkkitehdit Oy
Juha Huuhtanen arkkitehti
Ilkka Laitinen arkkitehti SAFA
Mikko Metsähonkala arkkitehti SAFA
Jari Viherkoski arkkitehti SAFA

Avustajat: Saara Nuutila arkkit.yo

Akustiikka: Henrik Möller Akukon Oy

Rakenteet: Risto Vuorenmaa Oy Avecon Ab

Ympäristötaideteos:

Pasi Karjula OLO
Marko Vuokola OLO

Ehdotus nimimerkki " MARE NOSTRUM "

Tekijät: Oy Arkkitehtitoimisto Gerd Hytönen Arkitektbyrå AB
Gerd Hytönen arkkitehti SAFA
Jordi Trias arkkitehti
Anna Hytönen muotoilija MDD

Avustajat: Riina Leppäaho rak.arkkit.
Marjo Männistö-
Kangasluoma rak.ins.
Louise Gull rak.ins.
Johan Fast muotoilija MDD

Liikennesuunnittelu:
Klas Hytönen DI. Talentek Oy

Ympäristötaideteos:
Jord Trias arkkitehti

Ehdotus nimimerkki "KAKSINAPAINEN "

Tekijä: Arkkitehtitoimisto Aitoaho & Viljanen