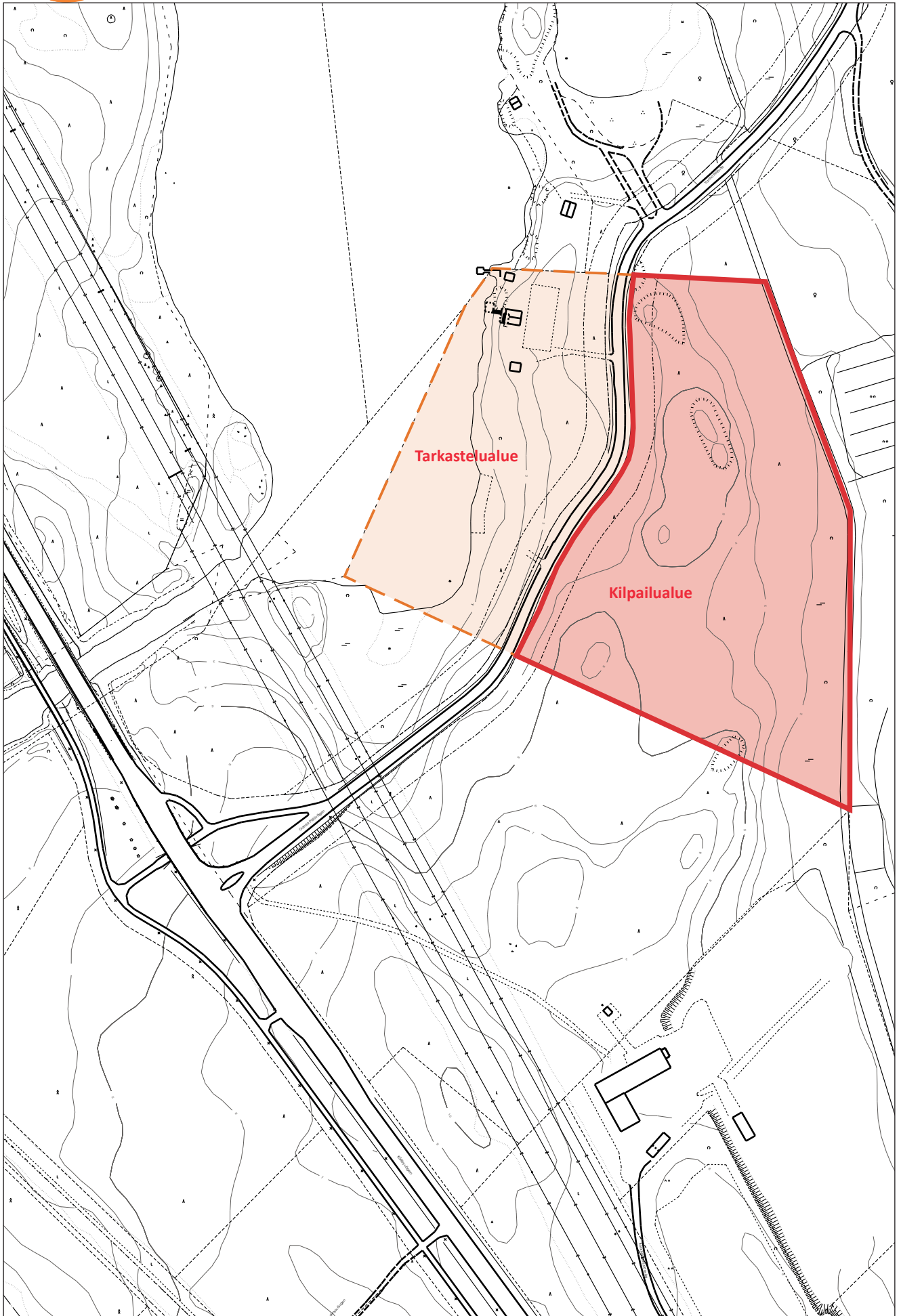




UUSI LAGMANSGÅRDENIN KOULUKOTI

SUUNNITTELUKILPAILU
KILPAILUOHJELMA | 5.12.2019

Senna



SISÄLTÖ

1 KILPAILUKUTSU	4
1.1 Kilpailun järjestäjä, luonne ja tarkoitus	4
1.2 Kilpailusta ilmoittaminen	4
1.3 Osallistujien valinta	4
1.4 Palkkio	5
1.5 Arvostelulautakunta	5
1.6 Kilpailun säännöt ja kilpailuohjelman hyväksyminen	5
1.7 Kilpailuasiakirjojen luovutus	5
1.8 Kilpailun aikataulu	5
2 KILPAILUTEKNISET TIEDOT	6
2.1 Ohjelma-asiakirjat	6
2.2 Kilpailua koskevat kysymykset ja lisätiedot	6
2.3 Kilpailuseminaari	6
2.4 Välivaiheen kustannustarkistus	6
2.5 Kilpailuehdotusten julkisuus	7
2.6 Kilpailun ratkeaminen ja tulosten julkistaminen	7
2.7 Jatkoitoimenpiteet kilpailun seurauksena	7
2.8 Kilpailuehdotusten käyttöoikeus	7
2.9 Kilpailuehdotusten vakuuttaminen ja palautus	7
2.10 Kilpailun kieli	7
3 LÄHTÖKOHDAT	8
3.1 Lagmansgårdenin koulukoti	8
3.2 Suunnittelualue	8
3.3 Asemakaava	8
3.4 Toimintakonsepti	8
4 SUUNNITTELUOHJEET	10
4.1 Tilasuunnittelu	10
4.2 Tontin käyttö	10
4.3 Rakentamiskustannukset	10
4.4 Toteuttamiskelpoisuus	10
4.5 Arkkitehtoninen laatu	11
5 ARVOSTELUPERUSTEET	11
6 KILPAILUEHDOTUSTEN LAADINTAOHJEET	12
6.1 Vaadittavat asiakirjat välivaiheen kustannustarkistusta varten	12
6.2 Vaadittavat asiakirjat	12
6.3 Esitystapa välivaiheen kustannustarkistusta varten	13
6.4 Esitystapa	13
6.5 Kilpailusalaisuus	13
6.6 Kilpailuehdotusten sisäänjätö	13

1 KILPAILUKUTSU

1.1 KILPAILUN JÄRJESTÄJÄ, LUONNE JA TARKOITUS

Senaatti-kiinteistöt järjestää suunnittelukilpailun uuden Lagmansgårdenin koulukodin suunnittelusta. Kilpailu järjestetään yhteistyössä Suomen Arkkitehtiiliiton (SAFA) kanssa ja liiton kilpailusääntöjen mukaisesti. Kilpailun tavoitteena on valita hankkeen jatkosuunnittelun lähtökohtana käytettävä suunnitelma ja suunnittelijaryhmä.

Kilpailu on kutsukilpailu, johon arvotaan mukaan viisi suunnitteluryhmää. Suunnitteluryhmään tulee nimetä vastaavat ARK-, RAK-, LVI- ja SÄH-suunnittelijat. Suunnittelijoiden tulee täyttää osallistumishakemuslomakkeessa esitetyt vähimmäiskelpoisuusehdot.

Uusi Lagmansgårdenin koulukoti suunnitellaan noin 5 km etäisyydelle Pietarsaaren keskustasta. Suunnittelualue on rakentamatonta kangasmetsää. Koulukotia varten suunnitellaan majoitusosastot, oppimis- ja harrastetiloja sekä hallinnon tiloja.

Kilpailijoiden tulee ehdotuksessaan soveltaa valtion koulukodeille laadittua tilakonseptia. Koulukodin suunnittelussa ja rakentamisessa huomioidaan energiatehokas rakentaminen. Kilpailussa edellytetään, että rakennus suunnitellaan pääosin puurakenteisena. Kilpailussa suunniteltavan koulukodin tulee olla toteutettavissa kilpailun järjestäjän antamassa kustannuspuutteessa. Kilpailun aikana järjestetään rakentamiskustannuksia koskeva väliarviointi.

1.2 KILPAILUSTA ILMOITTAMINEN

Kilpailussa noudatetaan hankintalain säännöksiä. Hankintailmoitus julkaistaan TED-tietokannassa osoitteessa <https://ted.europa.eu>.

Lisäksi kilpailusta ilmoitetaan Suomen Arkkitehtiiliiton verkkosivujen kilpailukalenterissa ja Arkkitehti uutisissa.

1.3 OSALLISTUJIEN VALINTA

Vähimmäiskelpoisuusehdot

Kilpailuun valitaan viisi suunnitteluryhmää. Arkkitehtisuunnittelija kokoaa suunnitteluryhmän. Suunnitteluryhmään tulee nimetä vastaavat suunnittelijat seuraavilta suunnittelualoilta (yksi henkilö / suunnittelualue):

- arkkitehtisuunnittelu (ARK)
- rakenne- ja geotekninen suunnittelu (RAK)
- LVIAJ-suunnittelu (LVI)
- sähkö-, tele- ja valaistus suunnittelu (SÄH)

Täyttääkseen suunnittelukilpailuun valituksi tulemisen ehdot suunnittelutyöryhmän yritysten ja vastaavien ARK-, RAK-, LVI- ja SÄH-suunnittelijoiden tulee täyttää osallistumishakemuslomakkeessa esitetyt vähimmäiskelpoisuusehdot.

Kilpailun arvostelulautakunnan jäsenet ja sihteeri sekä näiden yhtiökumppanit ovat esteellisiä osallistumaan kilpailuun. Esteellisiä ovat myös kilpailuhankkeen valmisteluun tai siihen liittyvään päätöksentekoon osallistuneet henkilöt ja heidän yhtiökumppaninsa.

Osallistumishakemus

Vastaava arkkitehtisuunnittelija toimittaa suunnitteluryhmän osallistumishakemuslomakkeen liitteineen yhtenä kokonaisuutena hankintayksikölle Buildercom -projektipankin kautta.

Osallistujien valinta

Määräaikaan mennessä ilmoittautuneiden suunnitteluryhmien kesken suoritetaan arvonta. Arvottujen suunnitteluryhmien vähimmäiskelpoisuusehtojen täyttyminen ja halu osallistua kilpailuun tarkistetaan arvonnän jälkeen. Mikäli yksi tai useampi ryhmä ei täytä vähimmäiskelpoisuusehtoja, tai he peruuttavat osallistumisensa, valitaan tilalle varasijalle arvottu suunnitteluryhmä tai -ryhmät. Kilpailuun valittujen suunnitteluryhmien vastaaville arkkitehtisuunnittelijoille lähetetään tieto valinnasta sähköpostitse 15.1.2020 mennessä.

1.4 PALKKIO

Kullekin kilpailuun osallistuneelle ja hyväksytyyn kilpailuehdotuksen jättäneelle kilpailuun kutsutulle työryhmälle maksetaan palkkiona 30 000 euroa +alv. Palkkio on veronalaista tuloa.

Palkkio maksetaan Suomen Arkkitehtiliiton kautta ja siitä pidätetään 10 % arvostelulautakunnan asiantuntijajäsenen palkkiota ja muita kuluja varten.

1.5 ARVOSTELULAUTAKUNTA

Kilpailun arvostelulautakuntaa kuuluvat

Kilpailun järjestäjän nimeäminä:

- Matti Salminen, johtaja, Valtion koulukodit
- Carl-Johan Strömberg, johtaja, Lagmansgårdenin koulukoti
- Kristina Stenman, kaupunginjohtaja, Pietarsaari
- Kimmo Autio, rakennuttajapäällikkö, Senaatti-kiinteistöt
- Anne Sundqvist, erityisasiantuntija, Senaatti-kiinteistöt
- Jari Auer, asiakaspäällikkö, Senaatti-kiinteistöt (pj)

Suomen Arkkitehtiliiton nimeämänä:

- Kalle Viljanen, arkkitehti, SAFA

Arvostelulautakunta voi ehdotuksia arvioidessaan kuulla tarpeelliseksi katsomiaan asiantuntijoita. Asiantuntijat voivat osallistua arvostelulautakunnan kokouksiin. Asiantuntijat ja kilpailun sihteeri eivät osallistu päätöksentekoon. Kilpailun sihteerinä toimii arkkitehti SAFA Annina Vainio, Sitowise Oy.

1.6 KILPAILUN SÄÄNNÖT JA KILPILUOHJELMAN HYVÄKSYMINEEN

Kilpailussa noudatetaan tätä kilpailuohjelmaa ja Suomen Arkkitehtiliiton kilpailusääntöjä.

Kilpailuohjelma liitteineen on kilpailun järjestäjän ja Suomen Arkkitehtiliiton kilpailuasiantuntijan hyväksymä.

1.7 KILPILUASIAKIRJOJEN LUOVUTUS

Kilpailuohjelma liitteineen on 5.12.2019 alkaen ladattavissa Buildercom projektipankissa. Projektipankkiin tulee ensin rekisteröityä hankintailmoituksessa ilmoitetun linkin avulla. Rekisteröitymisen jälkeen ohjelma-asiakirjat löytyvät projektipankin Dokumentit-osiosta.

Kilpailijoilla on oikeus käyttää kilpailuohjelman ja sen liitteiden aineistoja ainoastaan kilpailuehdotuksen laatimiseen. Aineiston käyttö muuhun tarkoitukseen on kielletty.

1.8 KILPILUN AIKATAULU

Kilpailuaika on 15.1.–28.4.2020.

hankintailmoitus julkaistaan	5.12.2019
kysymysten jättö	17.12.2019
vastaukset kysymyksiin	20.12.2019
ilmoittautuminen	10.1.2019
valinnasta ilmoittaminen	15.1.2020
kilpailuseminaari	31.1.2020
kilpailukysymysten jättö	12.2.2020
vastaukset kilpailukysymyksiin	12.2.2020
välivaiheen palautus (kustannustarkistusta varten)	18.3.2020
palaute kustannustarkistuksesta	31.3.2020
kilpailuehdotusten sisäänjättö	28.4.2020

2 KILPAILUTEKNISET TIEDOT

2.1 OHJELMA-ASIAKIRJAT

Kilpailun ohjelma-asiakirjoihin kuuluvat tämä kilpailu-ohjelma sekä sen liitteet.

Kilpailuohjelman liitteet:

- 1 Pohjakartta, jossa kilpailualueen rajausta (dwg)
- 2 Toimintakonsepti 29.11.2019 (pdf)
- 3 Tilakonsepti 29.11.2019 (pdf)
- 4 Tilaohjelma 27.11.2019 (pdf)
- 5 Teknisiä ja taloudellisia lähtötietoja ja tavoitteita 30.11.2019 (pdf)
 - kiinteistön perustiedot
 - ylläpito, elinkaari, energia, ympäristö
 - terveellisyys, turvallisuus, esteettömyys
 - tietomallinnus
 - rakennuskustannukset
 - tavoiteaikataulu
- 6 Rakennettavuusselvitys ja suunnitelmakartat 15.11.2018 (pdf)
- 7 Asemakaava (dwg ja pdf) ja asemakaavaselostus (pdf)
- 8 Ilmakuva kilpailualueelta (jpg)
- 9 Työryhmäraportti 11/2017 Ruotsinkielisen koulukotipalvelun kehittäminen (pdf)
- 10 Tilaohjelman vertailu ja laajuustaulukko -pohjat (xlsx)

Muuta aineistoa:

Lagmansgårdenin koulukodin nykyisen rakennuksen rakennushistoriaselvitys (https://www.senaatti.fi/app/uploads/2017/05/6087-2016_Teppo_Pedersore_Lagmansgarden_koulukoti_RHS.pdf).

Kilpailun järjestäjät varaavat oikeuden täydentää kilpailuasiakirjoja kilpailun aikana. Mahdolliset täydennykset julkaistaan Buildercom -projektipankissa lisäkirjeenä.

2.2 KILPAILUA KOSKEVAT KYSYMYKSET JA LISÄTIEDOT

Kilpailijoilla on mahdollisuus esittää kilpailua koskevia kysymyksiä ilmoittautumisvaiheessa ja kilpailun aikana.

Kysymykset tulee toimittaa sähköpostilla kilpailun sihteerille osoitteeseen annina.vainio@sitowise.com. Viestin aiheeksi tulee laittaa ”Uusi Lagmansgårdenin koulukoti”.

Määräaikaan mennessä esitetyt kysymykset sekä kilpailun järjestäjän niihin antamat vastaukset julkaistaan Buildercom -projektipankissa lisäkirjeenä.

2.3 KILPAILUSEMINAARI

Kilpailun järjestäjä esittelee kilpailutehtävää valituille suunnitteluryhmille 31.1.2020 klo 10.00-12.00 Senaatti-kiinteistöjen auditoriossa järjestettävässä kilpailuseminaarissa (osoite: Lintulahdenkuja 4, Helsinki). Jokaisesta suunnitteluryhmästä on vähintään yhden henkilön osallistuttava kilpailuseminaariin.

2.4 VÄLIVAIHEEN KUSTANNUSTARKISTUS

Kilpailun aikana järjestetään rakentamiskustannuksia koskeva väliarviointi, jonka tavoitteena on varmistaa, että kaikki kilpailuun jätettävät ehdotukset ovat toteutettavissa kilpailun järjestäjän antamassa kustannuspuitteessa ja siten keskenään vertailukelpoisia.

Kustannustarkistusta varten kilpailijoiden tulee palauttaa 18.3.2020 mennessä alustava luonnos kilpailuehdotuksesta. Luonnosten perusteella ulkopuolinen kustannuslaskija arvioi, onko kilpailuehdotus toteutettavissa annetun kustannuspuitteen mukaisesti. Kilpailijat saavat käyttöönsä yhteenvedon kustannustekijöistä ehdotuksen jatkokehittämistä varten. Yhteenvedosta on mahdollista esittää kustannuslaskijalle kysymyksiä.

Välivaiheen kilpailuehdotuksia tai kustannuslaskelmia ei anneta arvostelulautakunnan tietoon eikä välivaiheen kustannustarkistus vaikuta kilpailuehdotusten arviointiin. Kustannuslaskenta uusitaan kilpailuehdotusten arvioinnin yhteydessä.

2.5 KILPAILUEHDOTUSTEN JULKISUUS

On mahdollista, että kilpailuehdotukset julkaistaan kilpailuajan umpeuduttua verkossa tai niistä järjestetään näyttely.

2.6 KILPAILUN RATKEAMINEN JA TULOSTEN JULKISTAMINEN

Kilpailun tulos julkistetaan arviolta kesäkuun 2020 lopussa.

Kilpailun tuloksesta ilmoitetaan välittömästi voittaneen kilpailuehdotuksen laatineelle työryhmälle luottamuksellisesti, sekä kilpailun ratkaisemisesta muille työryhmille. Samalla kilpailijoille ilmoitetaan julkistamistilaisuuden ajankohta. Kilpailun tulos paljastetaan julkistamistilaisuudessa. Kaikki kilpailuehdotukset sekä arvostelupöytäkirja ovat esillä julkistamistilaisuudessa.

Kilpailun tulos ja arvostelupöytäkirja julkaistaan Senaatti-kiinteistöjen verkkosivuilla www.senaatti.fi. Lisäksi kilpailun tulos julkistetaan SAFA:n verkkosivuilla ja Arkkitehti uutisissa.

2.7 JATKOTOIMENPITEET KILPAILUN SEURAUKSENA

Arvostelulautakunta antaa suosituksen jatkotoimenpiteistä kilpailun tuloksen perusteella.

Kilpailun järjestäjä päättää hankkeen etenemisestä erikseen. Kilpailun järjestäjän tavoitteena on, että kilpailun voittanut suunnitteluryhmä jatkaa kohteen toteutusvaiheen suunnittelua kilpailun ratkettua. Tavoiteaikataulun mukaan rakentaminen alkaa keväällä 2021.

2.8 KILPAILUEHDOTUSTEN KÄYTTÖOIKEUS

Kilpailuehdotukset jäävät kilpailun järjestäjän omaisuudeksi. Kilpailun järjestäjällä on omistusoikeus sekä käyttö- ja julkaisuoikeus kaikkiin kilpailuehdotuksiin. Kilpailuehdotuksen tekijänoikeus jää ehdotuksen tekijöille.

Kilpailun järjestäjällä ja toimeksiannon saaneella on oikeus käyttää hyväkseen kilpailuehdotusten aiheita ja ideoita tekijänoikeuslain mukaisesti.

Kilpailun järjestäjillä ja SAFA:lla on oikeus julkaista ehdotusten materiaaleja korvauksetta.

2.9 KILPAILUEHDOTUSTEN VAKUUTTAMINEN JA PALAUTUS

Kilpailijoiden lähettämää aineistoa ei vakuuteta eikä palauteta. Kilpailijoita pyydetään säilyttämään alkupe-
räinen aineisto.

2.10 KILPAILUN KIELI

Kilpailun kieli on suomi. Kysymyksiä voi esittää ja kilpailuehdotuksen jättää myös ruotsiksi.

3 LÄHTÖKOHDAT

3.1 LAGMANSGÅRDENIN KOULUKOTI

Valtion koulukodit ovat vaativan sijaishuollon ja vaativan erityisen tuen perusopetuksen valtakunnallisia palveluntuottajia. Valtion koulukotiyksiköitä on eri puolilla Suomea yhteensä viisi. Nykyinen Lagmansgårdenin koulukoti sijaitsee Pännäisissä Pedersören kunnassa Pohjanmaalla. Käytössä olevista tiloista on päätetty luopua, koska tilat ja niiden kunto eivät vastaa nykyisiä lastensuojelutoiminnan vaatimuksia.

3.2 SUUNNITTELUALUE

Uusi Lagmansgårdenin koulukoti suunnitellaan Pietarsaareen, noin 5 km etäisyydelle keskustasta kaakkoon sijoittuvalle alueelle. Suunnittelualue on rakentamatonta kangasmetsää ja se sijaitsee Pirilönlahden läheisyydessä Vanhan Pirilöntien varrella. Tien toisella puolella rannan tuntumassa on nykyisen koulukodin vapaa-ajan rakennus, tenniskenttä, talousrakennus ja purettava sauna, jotka kuuluvat kilpailun tarkastelualueeseen.

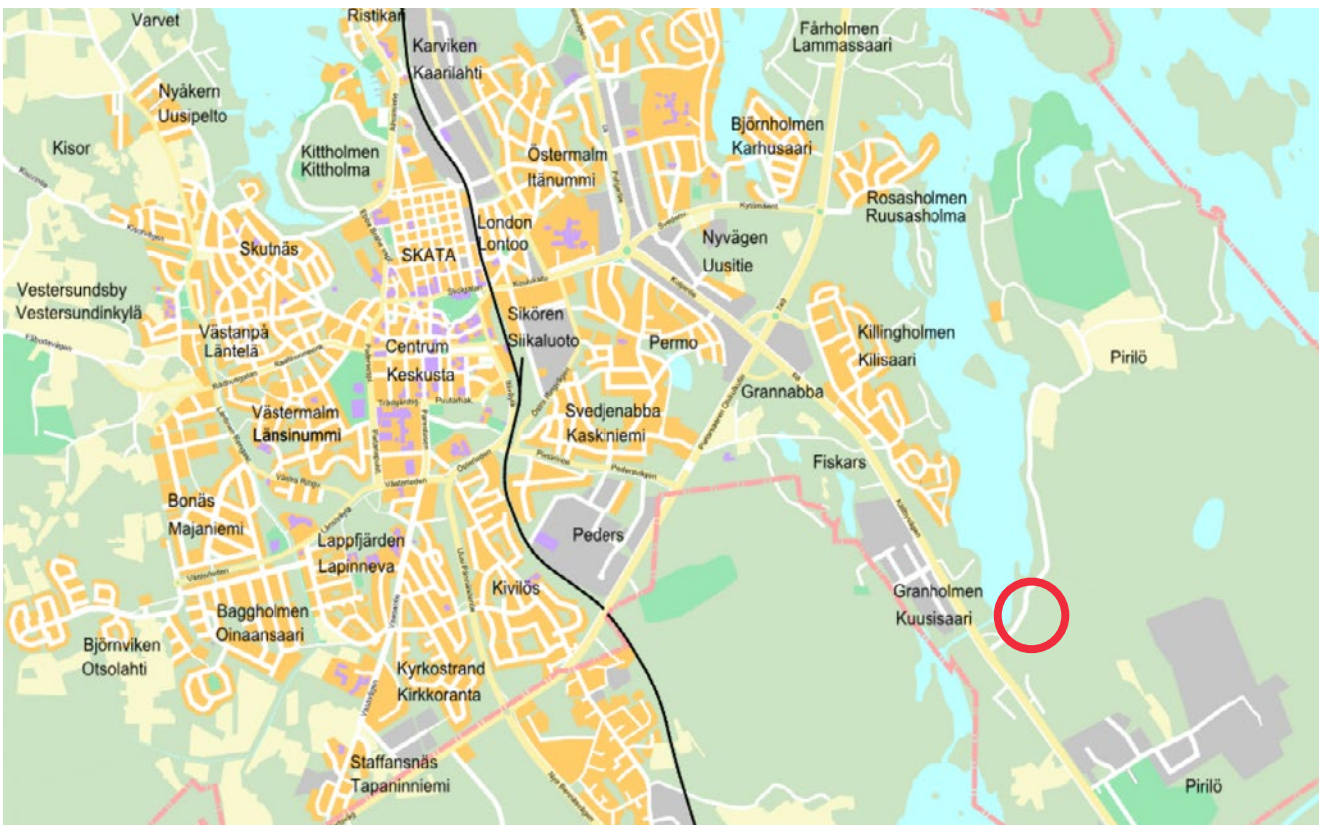
3.3 ASEMAKAAVA

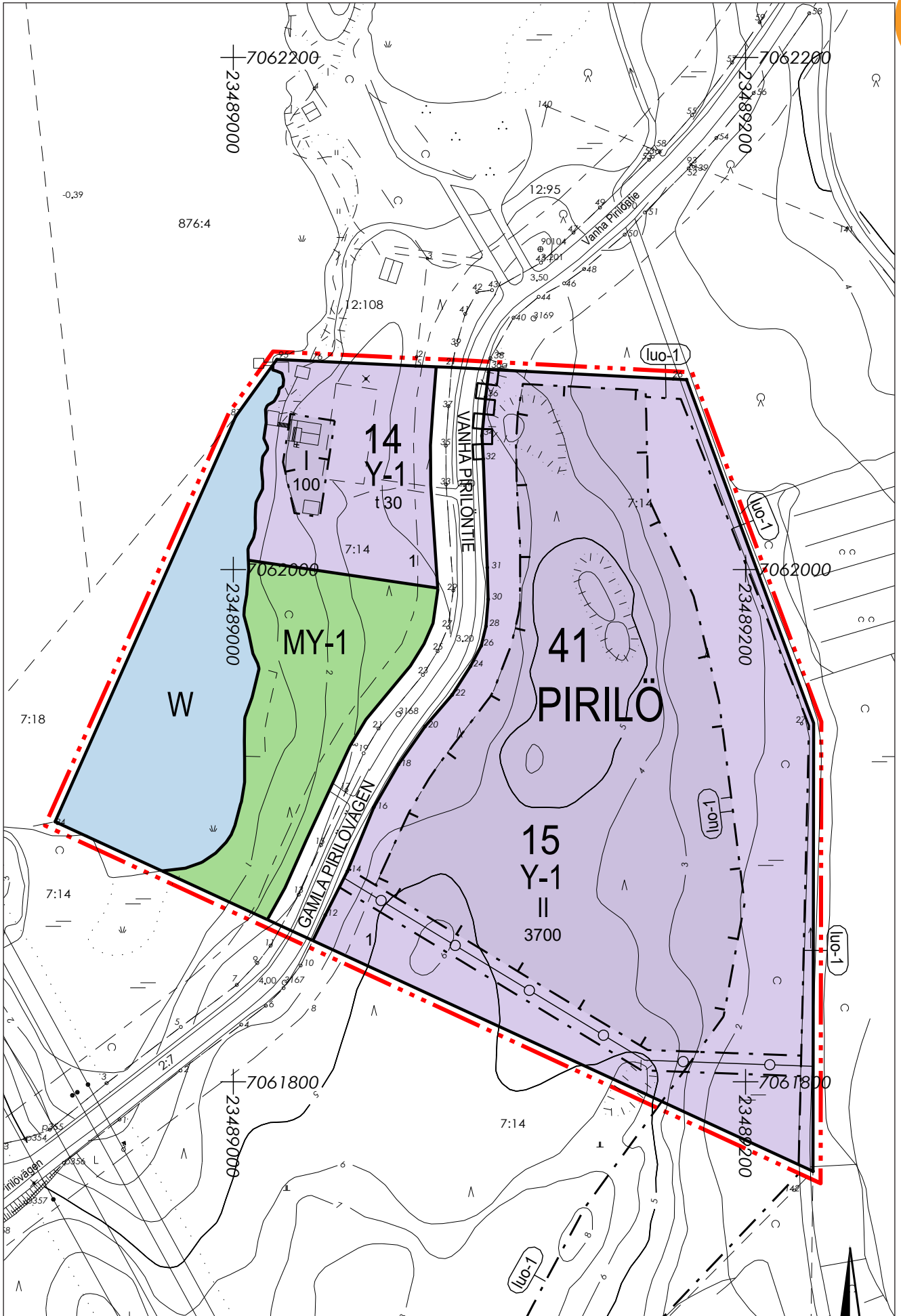
Kilpailuehdotuksen tulee noudattaa alueelle laadittua asemakaavaa. Asemakaavassa rakennusala on osoitettu väljästi ja se mahdollistaa erilaiset massoitteletutkaisut. Tavoitteena on toteuttaa rakennus yksikerroksisena, vaikka asemakaava mahdollistaa myös kaksikerroksisen toteutuksen.

Asemakaavassa tontti on osoitettu yleisten rakennusten korttelialueeksi (Y). Asemakaavassa osoitetaan tontille 3 700 k-m² rakennusoikeutta sekä lisäksi 130 k-m² rakennusoikeutta rannan puoleiselle alueelle, josta 30 k-m² on varattu talousrakennuksille.

3.4 TOIMINTAKONSEPTI

Valtion koulukotien toiminta-ajatusta ja -ympäristöä on kuvattu kilpailuohjelman liitteessä 2.





4 SUUNNITTELUOHJEET

4.1 TILASUUNNITTELU

Tilakonsepti

Koulukodeissa on kaksi päätoimintoa – koulu ja asuinosaat – sekä näitä tukevia toimintoja. Suunniteltavia tiloja ja käyttäjien tarpeita on tarkemmin kuvattu kilpailuohjelman liitteen olevassa valtion koulukotien tilakonseptissa (liite 3), jota kilpailijoiden tulee ehdotuksessaan soveltaa.

Tilaohjelma

Uuteen Lagmansgårdenin koulukotiin suunnitellaan 20 majoitushuonetta neljälle osastolle, oppimis- ja harrastetiloja, keittiö ja ruokasali, hallinnon tiloja sekä ulkoalueet. Kilpailussa noudatettava rakennuksen tai rakennusten tilaohjelma on kilpailuohjelman liitteenä (liite 4).

4.2 TONTIN KÄYTTÖ

Rakentamisen sijoittuminen tontille

Rakennukset tulee sijoittaa asemakaavassa osoitetulle rakennusalalle siten, että muodostuva kokonaisuus palvelee koulukodin toimintaa ja käyttäjiä.

Piha-alueen käsittely

Piha-alue on merkittävä toiminta-alue mm. harrastamiseen, vapaa-aikaan ja välitunteihin. Lähipihan tulee tukea koulukodin toimintaa.

Muodostuva kokonaisuus

Kilpailun tarkastelualueeseen kuuluu myös Pirilöntien toisella puolella oleva vapaa-aajan asunnon alue, jota kehitetään osana koulukodin kokonaisuutta. Ehdotuksessa tulee huomioida mm. kulkureitit koulukodin ja rantatontin välillä.

4.3 RAKENTAMISKUSTANNUKSET

Uuden Lagmansgårdenin koulukodin tulee olla toteutettavissa kilpailun järjestäjän antamassa kustannuspuutteessa. Rakentamiskustannusten tavoitehinta-arviota on käsitelty tarkemmin kilpailuohjelman liitteessä 5 Teknisiä ja taloudellisia lähtötietoja ja tavoitteita.

Uudisrakennuksen rakennuskustannusten tavoitehinta-arvio hintatasossa 11/2019 (KL 82) on 11 700 000 € (alv 0 %) eli 3 656 €/brm².

4.4 TOTEUTTAMISKELPOISUUS

Energiatehokkuus ja hiilijalanjälki

Tavoitteena on energiatehokas ja elinkaaren hiilijalanjäljeltä optimoitu rakennus. Myös rakennusmateriaaleista ja rakenneratkaisuista johtuvaan hiilijalanjälkeen tulee kiinnittää huomiota. Kilpailuehdotuksessa tulee esittää, minkälaisilla keinoilla hiilijalanjäljen pienentäminen on otettu huomioon. Hiilijalanjäljen laskelmaa ei tarvitse esittää.

Toteutusvaiheen suunnittelussa tullaan kiinnittämään materiaalivalintoihin ja materiaali-tehokkuuteen huomiota ja laskemaan rakennuksen elinkaaren hiilijalanjäljen arvio.

Terveellisyys ja turvallisuus

Koulukodin rakennusten tulee olla terveellisiä ja turvallisia. Esimerkiksi sisäilmaolosuhteista on annettu ohjeita kilpailuohjelman liitteessä 5 Teknisiä ja taloudellisia lähtötietoja ja tavoitteita.

Ylläpito ja elinkaaritaloudellisuus

Rakennus tulee suunnitella rakenteidensa puolesta muuntojoustavaksi.

Rakenteiden suunnittelussa ja rakennusmateriaalien valinnassa tulee huomioida rakennuksen käyttöikä, huollettavuus, korjattavuus ja kestävyys.

Suunnittelussa tulee huomioida kiinteistön ylläpidon näkökohdat.

4.5 ARKKITEHTONINEN LAATU

Arkkitehtoninen kokonaisote

Rakennuksen tai rakennusryhmän tulee olla arkkitehtonisesti korkeatasoinen ja laadukas.

Puun käyttö

Kilpailussa edellytetään, että uusi Lagmansgårdenin koulukoti suunnitellaan pääosin puurakenteisena.

5 ARVOSTELUPERUSTEET

Kilpailuehdotuksen tulee noudattaa kilpailuohjelmassa ja sen liitteissä annettuja suunnitteluohjeita. Ehdotusten arvostelussa kiinnitetään huomiota seuraaviin seikkoihin:

Tilasuunnittelu

- Tilakonseptin soveltaminen
- Tilaratkaisujen toimivuus ja tilojen käytettävyys

Tontin käyttö

- Tontin ominaisuuksien hyödyntäminen ja muodostuva toiminnallinen kokonaisuus
- Piha-alueen käsittely ja liittyminen rakennuksiin

Toteutettavuus annetussa kustannuspuitteessa

Toteuttamiskelpoisuus

- Energiatehokkuus ja hiilijalanjälki
- Terveellisyys ja turvallisuus
- Ylläpito ja elinkaaritaloudellisuus

Arkkitehtoninen laatu

- Arkkitehtoninen kokonaisote
- Puun käyttö

Kokonaisratkaisun toimivuutta pidetään tärkeämpänä kuin yksityiskohtien virheettömyyttä.

6 KILPAILUEHDOTUSTEN LAADINTAOHJEET

6.1 VAADITTAVAT ASIAKIRJAT VÄLIVAIHEEN KUSTANNUSTARKISTUSTA VARTEN

Luonnosversiot seuraavista:

- Asemapiirros
- Pohjapiirrokset
- Leikkauspiirustukset
- Julkisivupiirustukset
- Tilaohjelman vertailu
- Laajuustaulukko

6.2 VAADITTAVAT ASIAKIRJAT

Asemapiirros 1:1000

Asemapiirroksessa esitetään koko kilpailualue. Rakennusmassat esitetään varjostettuina lounaasta 45 asteen kulmassa. Asemapiirroksesta tulee käydä ilmi tontin toiminnallinen ratkaisu; rakennukset, kulkuväylät, oleskelualueet, liittyminen ympäröivään maastoon. Piirustukseen merkitään rakennusten, katosten ja pihan eri osien viitteelliset korkeusasemat.

Pihapiirros 1:500

Pihapiirroksessa esitetään pihan toiminnot, materiaalit, istutukset, kalusteet ja varusteet.

Pohjapiirrokset 1:200

Pohjapiirrokset esitetään kaikista rakennuksista ja rakennusosista sekä kaikista kerroksista. Pohjapiirroksissa esitetään tilojen käyttötarkoitukset. Maantasokerroksen osalta esitetään liittyminen ulkotilaan.

Leikkauspiirustukset 1:200

Esitetään suunnitelman arvioimisen kannalta tarpeelliset leikkauspiirustukset korkomerkitöineen. Leikkauksissa tulee näyttää rakentamisen liittyminen ympäröivään maastoon.

Julkisivupiirustukset 1:200

Esitetään suunnitelman arvioimisen kannalta tarpeelliset julkisivupiirustukset. Julkisivupiirustukset varustetaan korko-, ja materiaalimerkinnöin.

Näkymäkuvat (3kpl)

Esitetään vähintään kolme perspektiivikuvaa, joista:

- yksi on sisätilasta
- yksi esittää rakennuksen ulkoa maantasosta silmän korkeudelta, suunta kilpailijan valittavissa
- yksi esittää rakennuksen yläviistosta, suunta kilpailijan valittavissa

Tilaohjelman vertailu

Annetulle excel-pohjalle (liite 10) täytetty suunnitelmaehdotuksen mukainen vertailu tilaohjelmaan.

Laajuustaulukko

Annetulle excel-pohjalle (liite 10) täytetty suunnitelmaehdotuksen mukainen laajuustaulukko.

Selostus

Selostuksessa kuvataan ja perustellaan ehdotuksen keskeiset suunnitteluratkaisut. Se saa olla enintään yhden A4-sivun mittainen. Selostus sijoitetaan osaksi kuvaplanseja ja toimitetaan lisäksi erillisenä tiedostona.

Muut materiaalit

Lisäksi kilpailijat voivat halutessaan esittää muuta ehdotuksen havainnollistamiseksi tarpeelliseksi katsomaansa aineistoa sallitun planssien enimmäismäärän puitteissa.

6.3 ESITYSTAPA VÄLIVAIHEEN KUSTANNUSTARKISTUSTA VARTEN

Alustava luonnos kilpailuehdotuksesta esitetään yhtenä vapaamuotoisena A3-kokoon koottuna PDF tiedostona. Lisäksi täytetty tilaohjelman vertailu ja laajuustaulukko erillisenä tiedostona.

6.4 ESITYSTAPA

Kilpailuehdotus toimitetaan sekä sähköisesti PDF tiedostona, että tulostettuina plansseina.

Sähköinen aineisto

Kilpailuehdotus tulee toimittaa yhtenä pystysuuntaisena A1-kokoisena (594x841 mm) PDF-tiedostona, jonka sivumäärä on enintään viisi (5). Tiedoston koko saa olla enintään 30 Mt.

Kilpailuehdotuksen lisäksi palautettavaan sähköiseen aineistoon kuuluu:

- Täytetty tilaohjelman vertailu ja laajuustaulukko -tiedosto (xlsx)
- Selostus A4-sivuna (esim. word tai pdf)
- Kolme näkymäkuvaa erillisinä rasterikuvina (jpg) kuvan koko enintään 5 Mt/kuva.

Tiedostojen nimen alkuosan tulee olla ehdotuksen nimimerkki tai sitä vastaava lyhenne. Tiedostoista on poistettava tekijän tunnistetiedot.

Tulostetut planssit

Tulostettujen planssien tulee olla saman sisältöisiä PDF-tiedoston kanssa. Tulosteet tulee kiinnittää pystysuuntaisille A1-kokoisille (594x841 mm) jäykille alustoille. Alustojen enimmäismäärä on 5 kpl.

6.5 KILPAILUSALAISUUS

Kilpailu on salainen. Kilpailuehdotuksen jokainen asiakirja on varustettava kilpailijan valitsemalla nimimerkillä eikä aineistosta saa käydä ilmi muita tekijätietoja. Myös tiedostojen nimistä on käytävä ilmi ehdotuksen nimimerkki.

Kilpailuehdotuksen mukana toimitetaan tekijätiedot erillisenä tiedostona, josta ilmenee:

- ehdotuksen nimimerkki
- ehdotuksen laatineiden suunnittelijoiden nimet
- ehdotuksen tekijänoikeuden haltijat
- yhteystiedot (yksi sähköposti ja puhelinnumero)

6.6 KILPAILUEHDOTUSTEN SISÄÄNJÄTTÖ

Kilpailuaika päättyy 28.4.2020 klo 16.00.

Kilpailuehdotukset on toimitettava määräaikaan mennessä sähköisesti Buildercom -projektipankkiin. Sähköinen tarjouskyselyalusta sulkeutuu määräpäivänä annettuna kellonaikana.

Lisäksi kilpailuehdotuksen tulostetut planssit on toimitettava määräaikaan mennessä alla olevaan osoitteeseen tai jätettävä todistettavasti viimeistään saman päivän aikana postin tai muun kuljetuslaitoksen kuljetettavaksi, jolloin ehdotusten on oltava perillä viikon kuluessa.

**Senaatti-kiinteistöt / Kirjaamo
PL 237 (Lintulahdenkatu 5 A)
00531 Helsinki**

Lähetyksen päälle on merkittävä nimimerkki sekä ”Uusi Lagmansgårdenin koulukoti”.

Kilpailun järjestäjä huolehtii kilpailusalaisuuden säilymisestä kilpailutöiden vastaanottamisen yhteydessä.

Kilpailun järjestäjä hylkää kilpailuehdotukset, jotka ovat saapuneet myöhässä. Lisäksi järjestäjä voi hylätä ehdotukset, joissa on puutteita tai jotka eivät täytä tässä asiakirjassa esitettyjä vaatimuksia.