

VILLA OIVALAN RESTAUROINTI KEVÄÄLLÄ 2017



LIVADY

OSAKEYHTIÖ



Ville Sahravuo



Pauliina Saarinen



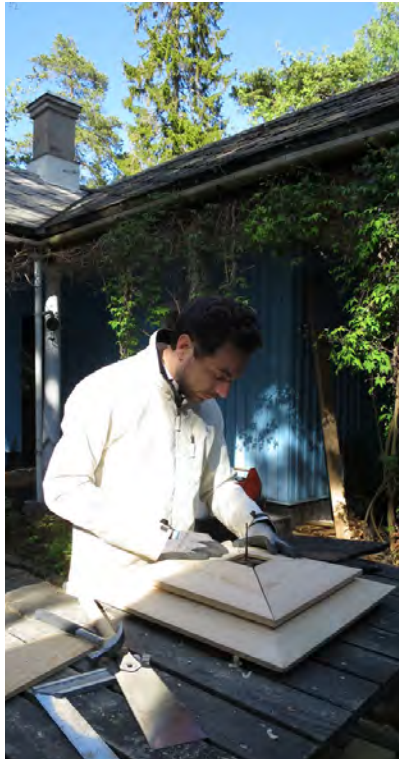
Marko Huttunen



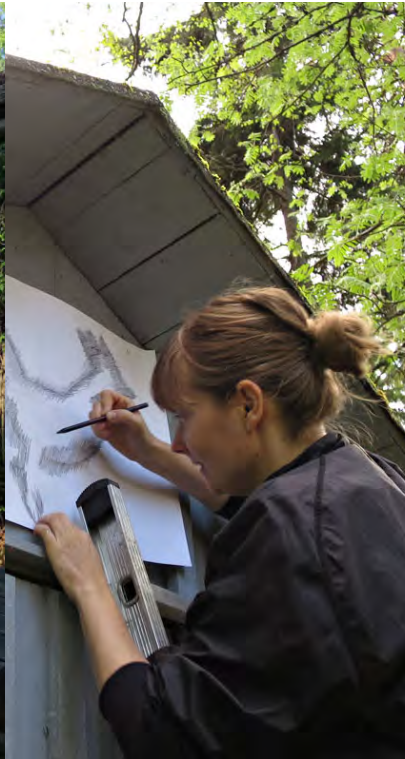
Marjo Back



Simo Jauhijärvi



Martino De Rossi



Kristiina Kuusiluoma



Antti Sahravuo



Hilma Huttunen



Juulia Mikkola

VILLA OIVALAN RESTAUROINTI KEVÄÄLLÄ 2017

S I S Ä L L Y S

5	Saatesanat
6	Työmaajärjestelyt
8	Maanpinnan muotoilu
12	Alapohjan tutkimus
14	Vierashuoneen sisustus
20	Seinälevytysten purku
22	Vanhat pinkopahvit
26	Lattian purku
28	Lattiapalkiston oikaisu
29	Aluslaudoitus
30	Paperoiminen
32	Lattian laskeminen
33	Seinien huokolevytyt
34	Lattian pintakäsittely
35	Listat
36	Kalustaminen
38	Tuuletusventtiilit
40	Rakennetutkimukset
42	Huussikukko
46	Lintulaudan kunnostus
50	Pientä säätöä
50	Porttikongin sokkelin ladonta
50	Porraskelman tuenta
51	Sängyn jalat
51	Tuulikaapin salvan vastakappale
52	Vielä tehtävää
53	Tarvikkeita



Ulkohuoneen seinään lisättiin käsipyyhettä varten kuusen oksanhaarasta veistetty koukku, jollainen oli jäänyt yli vuoden 2015 saunankunnostuksesta. Koukku kiinnitettiin Torx-kantaisilla ruuveilla ja maalattiin pellavaöljymaalilla.

Värikuvat ovat Livadyn, huussin mustavalkokuva vuoden 1965 opiskelijatyöstä.

S A A T E S A N A T

Suomen Arkkitehtiliitto sai vuodelle 2017 Museovirastolta 5 000 euroa avustusta Villa Oivalan sisäilmaongelmaisen pikkuvierashuoneen kunnostamiseen. Työhön varattiin 9 513 euroa SAFAn omaa rahaa. SAFA tilasi kunnostustöiden suunnittelun, toteutuksen ja valvonnan Livady Osakeyhtiöltä.

Viran puolesta töitä valvoi Helsingin kaupunginmuseon konservattori Jaana Perttilä, joka ei katsonut tarpeelliseksi vierailla saarella vaan kuitasi aloitusluvan annetuksi sähköpostitse. Oivalan hoitokunta, josta olivat paikalla Jyri Haukkavaara, Mikko Kuutti, Pekka Lehtinen ja Matti Vatiilo, piti kokouksen paikalla ja tarkasti samalla työmaan.

Livadystä korjaustöihin osallistuivat arkkitehti, restaurointimestari Marko Huttunen, arkkitehti Juulia Mikkola ja arkkitehtiylioppilas Pauliina Saarinen sekä sähkötöiden osalta restaurointimestari Lauri Saarinen. Livadyn ohjauksessa talkoolaisina työskentelivät arkkitehtiylioppilas Kristiina Kuusiluoma ja arkkitehti Martino De Rossi Collaboratoriosta sekä maankallistustöissä yhden lauantaipäivän verran Antti ja Ville Sahravuo Rakennuspalvelu Sahravuo Oy:stä.

Yläpihan maankallistuksia korjasi kaivinkoneellaan restaurointikirvesmies Simo Jauhijärvi Restaurointi-S:stä. Jauhijärven työskennellessä saarella vietti viikonloppua Jauhijärven perhe, johon kuuluvat konservattori Katriina Ruuska-Jauhijärvi sekä Tyyne ja Vilppu Jauhijärvi.

Muonituksesta huolehtivat vuoroin oikeustieteen ylioppilas Hilma Huttunen, valtiotieteen maisteri, rakennusrestaurointioppilas Marjo Back sekä Kuusiluoma, Mikkola, De Rossi ja Pauliina Saarinen.

Työmaalla vieraili Lauri Narinen, joka on lapsena viettänyt kesä Oivalassa arkkitehtivanhempiansa kanssa vuosina 1965, 1970 ja 1971.

Työmaan yhteydessä kirjattiin vanhaan tapaan ylös korjaustarpeita sekä laadittiin restaurointiraportti.

Kiitämme jälleen nöyryimmästi koko työryhmän puolesta, että saimme työskennellä täyttä osaamistamme hyödyntäen sivistyneissä olosuhteissa.

Oivalassa 11.6.2017, Marko Huttunen ja Juulia Mikkola

T Y Ö M A A J Ä R J E S T E L Y T



Työväki asui Villa Oivalassa korjaustöiden ajan. Päivärytmi oli seuraava: aamiainen kello 8.00, lounas kello 11.00, tauko kello 14.00 ja päivällinen kello 17.00. Päivällisen jälkeen siivottiin työmaa, peseydyttiin ja mentiin nukkumaan. Tehokasta työaikaa oli päivittäin noin kahdeksan tuntia, kokilla hiukan enemmän, sillä hänellä työpäivä alkoi jo ennen aamiaista.



Työskentelyä varten pihalle kannettiin sekä suuri työpöytä talon koillisnurkalta että kevyt työpöytä liiteripihalta. Sateen sattuessa työskenneltiin porttikongissa pienen pöydän päällä. Huokolevyt varastoitiin sateen suojaan isolle terassille ja irrotetut listat ja jaloilla varustettava vuode verssaan vastaiselle terassille. Sali toimi vanhaan tapaan työmaatoimistona ja verstaas maalinsekoituspisteenä.



Puutavaraa oli tilattu niin paljon, että pikkuvierashuoneen ja sen edessä kulkevan terassin olisi voinut uusia kokonaan. Kun kävi selväksi, että näin laajaan kunnostukseen ei ole tarvetta, ylimääräinen puutavara taapeloitiin liiterin taakse odottamaan myöhempää käyttöä. Työmaan lopuksi suuri työpöytä siirrettiin talon pohjoispuolelle.



M A A N P I N N A N M U O T O I L U



Tommi Hynynen T & T merityöt Oy:stä kuljetti proomulla Restaurointi-S:n pienen kaivinkoneen Oivalan rantaan. Tonnin painoinen kone mahtui juuri ja juuri ajamaan ylös laituripolun betonilevennystä pitkin.

Pihamaata leikattiin talon koillisnurkalta vierashuoneiden edustalta siten, että syntyi vastakaato, joka ohjaa pintavedet pois päin talon sokkelista. Koska avointa ojaa ei haluttu tehdä, muotoiltiin maa siten, että talon nurkalle menevä polku yhtyy rantasaunalle johtavaan alapolkuun ja toimii samalla rankkasateella ojana.



Ennen varsinaisen kaivuutyön aloittamista avattiin maata talolle tulevan maakaapelin kohdalta, jotta saatiin selvälle mihin suuntaan ja millä syvyydellä sähköjohto kulkee.

Aluksi maanpinnasta leikattiin irti mahdollisimman ehjiä turpeen paloja, jotta niiden avulla saataisiin pintamaa tiiviiksi kaivuutyön loppuksi. Sisäänkäynnin vieressä ollut saniaispuska leikattiin irti isompana paakkuna, jotta se voitiin loppuksi panna takaisin paikalleen.





Maaperä oli niin kivistä, että vaikka sitä oli tarkoitus leikata vain parikymmentä senttiä, jouduttiin sitä kaivamaan paljon syvemmälle, jotta muokattavalta alueelta saatiin pois suuret maanpinnalle nousevat kivet. Ne jätettiin verstaapihan vanhan kivipenkereen reunalle.

Kivien lisäksi maasta löytyi vanha kalkkikiven kappale, joka jätettiin vesikiveksi syöksytorven alle.

10 Polun keskelle jäi yksi suuri kivi, jonka terävin kärki pyöristettiin.





Pois kaivettava maa-aines vietiin kottikärryillä puutarhalle johtavan polun varrella olleeseen suureen kuoppaan, joka tuli näin täytettyä.

Kun pinnan muodot oli saatu lähelle lopullista, maanpintaa tasattiin poiskaivetulla maalla, josta oli siivilöity kivet pois. Sitten pinnasta leikatut palat ladottiin takaisin.

Lopuksi maanpinnalle levitettiin vielä vanhaa siivilöityä kompostimultaa, johon oli sekoitettu nurmikonsiemensekoitusta.

A L A P O H J A N T U T K I M U S



Pikkuvierashuoneen homeenhaju oli vuosia myöten pahentunut, eikä kaksi vuotta aiemmin tehty seinäventtiili ollut tuonut riittävää parannusta asiaan. Hajun syyksi epäiltiin alapohjan lahovaurioita, sillä lattiapalkit jatkuivat huoneen edessä olevan terassin alle, ja palkistoa oli korjattu terassin puolelta jo kertaalleen 1980-luvulla sekä uudelleen vuonna 2011. Ennen lattian avaamista päätettiin kuitenkin tutkia alapohjan rakennetta ja palkistoa alhaalta käsin. Niinpä porttikonginpuoleiseen kiviperustukseen tehtiin miehen mentävä aukko, josta ryömintätilaa pääsi katsomaan ja kuvaamaan.



Alapohja oli alhaalta päin katsottuna hyväkuntoinen ja kuiva. Alustassa oli kaikkialla luonnonpyöreitä ja lohkottuja kiviä, joiden väleissä oli vanhoja kattopäreitä ja pölisevän kuivaa turvetta. Porttikongin nurkan ja terassiin upotetun porrasaskelman kohdalla näkyi vuonna 2011 uusittua parru- ja piirutavaraa. Terassin puolelta työntyi huoneen alle 1980-luvulla asennettuja painekyllästettyjä apupalkkeja.



Huoneen alla kulki vinottain noin puolitoista metriä pitkä 5x5-tuumainen parru, joka oli tuettu keskeltä kiikkulautamaisesti kivien varaan. Parrulla oli ilmeisesti haluttu lyhentää lattiapalkkien jänneväliä, joka on ulkoseinältä terassin sisäreunaan 3,65 m. Parrun erikoinen tuenta oli aiheuttanut sen, että kun pikkuvierashuoneen sisäpihanpuoleinen seinä oli terassin lahovaurioiden takia painunut alaspäin, vierashuoneen lattiapinta oli jäänyt selvästi koholle parrun tuennan kohdalta.



Lattian uusimiseen oli varauduttu hankkimalla sekä 5x5 tuuman parrua (alasidepuuta), 2x6 tuuman palkkeja (lattiapalkkeja), 1x5 tuuman sahalautaa (lattian aluslaudoitusta, joka on samaa kuin talon ulkovuoraus) ja terassin alkuperäistä ponttilautaprofiilia (lattialautaa), joka oli 37 mm paksua. Koska näin paksua lauttaa ei pysty asentamaan satulapintaisen alustan päälle, oli selvää, että jos lattian pintalaudoitus joudutaan uusimaan, myös aluslaudoitus on uusittava, jotta palkisto päästään oikaisemaan.

V I E R A S H U O N E E N S I S U S T U S



Pikkuvierashuoneen seinien levytys oli ilmeisesti tehty vuonna 1936, jolloin talossa tehtiin laajemminkin lisäeristystöitä. Seinien rakenteena oli ulkoa lukien peiterimat, ulkovuorilauta, tervapahvi, tavallinen pahvi, pystylauta, pinkopahvi, huokolevy ja tapetti.

Huokolevyissä ja tapeteissa oli toisen maailmansodan jäljiltä kranaatin-sirpaleen jälkiä, joita oli osin paikattu. Sisäpuolella seinän alaosissa oli kosteusjälkiä, jotka johtuivat epäilemättä siitä, että terassin pinta oli painunut vinoksi ja johti sadevettä huoneen seinää päin.





16

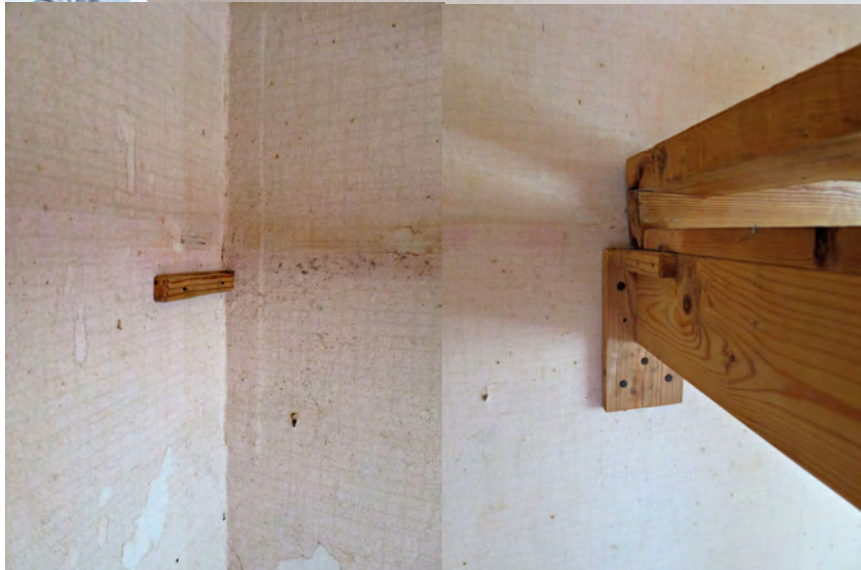


Katto- ja lattialistat sekä katto- ja lattialaudat olivat pintakäsittelemättömät, ja lattialistat ja -laudat olivat likaantuneet harmahtaviksi.

Kerrossänky oli koottu kahdesta vanhasta sängystä melko kömpelösti. Ylemmästä sängystä oli poistettu jalat, ja se oli tuettu seinään ja nurkkatolpaksi asetettuun lautaan, johon oli kiinnitetty astinpuu. Yläsängyn jalkopäässä oli pieni, laudasta tehty hylly ja sen yllä julisteena aukeama vanhasta aikakauslehdestä.

Kerrossänky oli ilmeisesti tehty vasta Oiva Kallion kuoleman jälkeen eli arkkitehti-iltojen aikana; vuonna 1971 sen tiedetään jo olleen käytössä. Sängyn purkamisen jälkeen lattialta löytyi pennin raha vuodelta 1963.

Sängyn alla oli pistorasia, jolle tuli johto naapuriseinän puolelta.







Tapetoinnit oli tehty vuodat limittäen ja reunat lattia- ja karmilistojen päälle kääntäen, ja talon liikkeessa tapetit olivat repeilleet listojen vieriltä. Vain kattolistojen alta tapetit lähtivät aivan listan reunasta, ei päältä.

Kun lattialistat irrotettiin, kävi ilmi, että lattialaudoitus oli tehty vasta seinien huokolevytyksen jälkeen. Huokolevyt olivat niin voimakkaasti homeenhajuiset, että niiden vaihtaminen oli välttämätöntä. Levytyksen uusiminen lattiaa purkamatta olisi ollut hankalaa, joten ennen lopullista päätöstä lattian uusimisesta päätettiin vielä avata lattiaa toisesta reunasta.



Jo ennen kunnostusta oli päätetty purkaa kerrossänky ja tehdä huoneeseen kaksi erillistä sänkyä Kallion pohjapiirustuksen mukaan. Huoneen muiden kalusteiden paikat mitattiin, jotta kalusteet voitaisiin sijoittaa mahdollisuuksien mukaan niiden vanhoille paikoille.

Oven vieressä olevan naulakon alla oli jäljet viereisessä huoneessa sijaitsevasta naulakosta, joka oli kunnostettu edellisenä vuonna. Naulakot päätettiin vaihtaa päittäin.

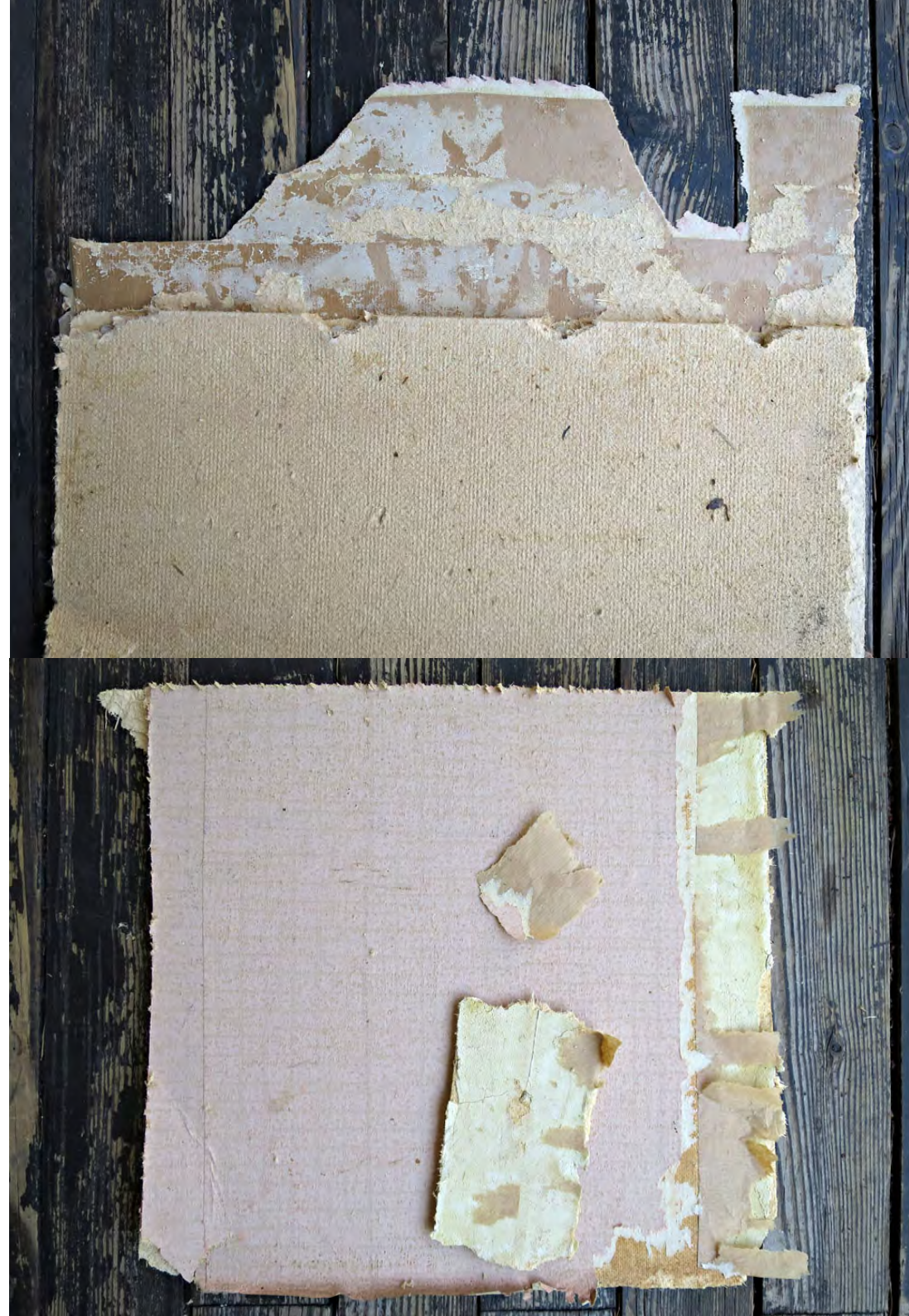
S E I N Ä L E V Y T Y S T E N P U R K U



Kun huokolevyt purettiin, tutkailtiin niiden kiinnitystapaa ja pintakäsittelyä. Levyt oli naulattu seinille huopanauloilla pysty- ja vaakarivein, jotka eivät kohdanneet. Naulat otettiin talteen ja pestiin uudelleenkäyttöä varten, sillä niiden kannoissa oli millin–parin verran vanhaa kittiä tai tasoitetta, ja niihin oli liisteröitynyt kiinni huokolevyin palasia.



Huokolevyn pinnassa tapetin alla oli kauttaaltaan vaalea kerros maalia tai kittiä, jota oli paikoin paksummalti vuotien reunoilla. Koska väri oli sama kuin naulan kantojen kittikerroksissa, pääteltiin, että levyt oli ylitasoitettu kitillä. Tällaista työtapaa oli käytetty mm. salin ja työhuoneen oven huokolevytyksessä. Ylitasoituksen päällä oli tapetti, jonka alla oli paikoin ohut ruskea makulatuuripaperi.



V A N H A T P I N K O P A H V I T



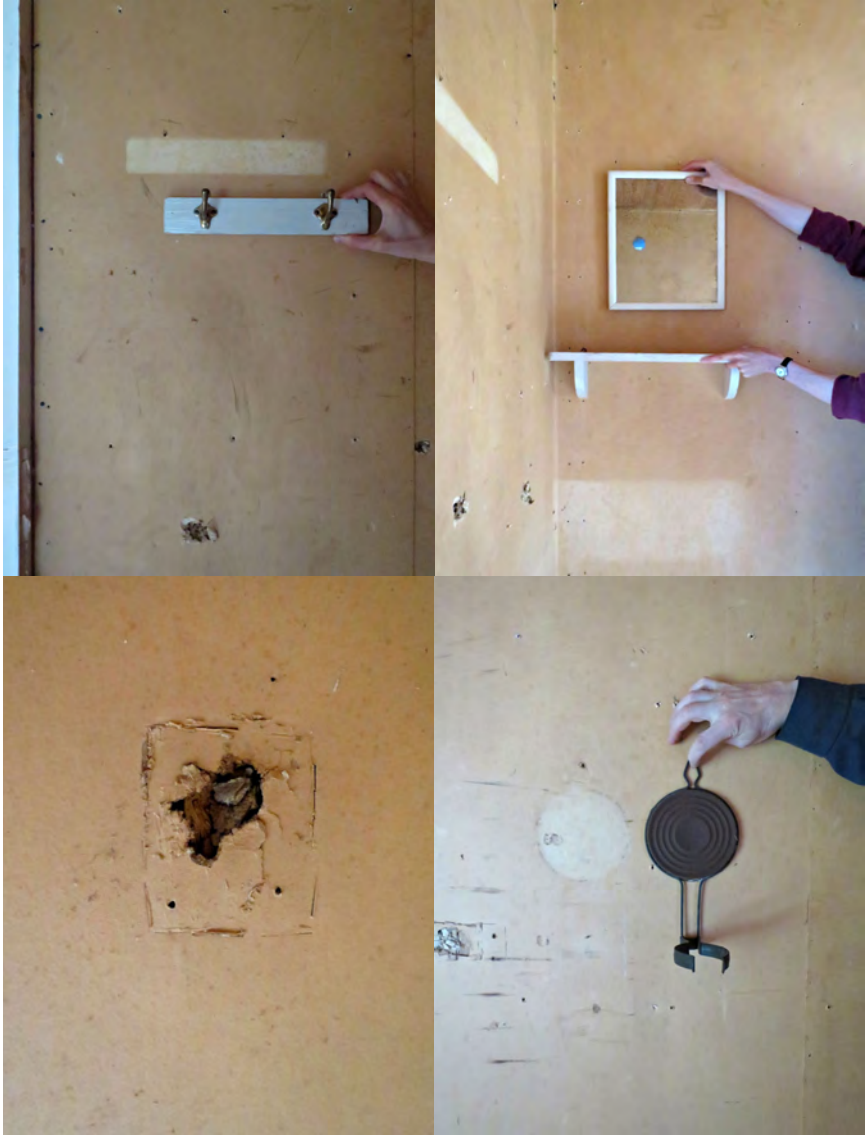
Vanhan huokolevytyksen alta tulivat näkyviin pinkopahvit, jotka olivat kaiketi talon rakennusvuodelta 1924. Pinkopahveihin oli palanut näkyviin huoneen alkuperäinen sisustus. Ikkunan molemmin puolin oli ollut sängyt, joissa oli puiset pinnapäädyt. Toinen päädyistä näkyi vain himmeästi, koska se oli varjoisammassa nurkassa kuin toinen.

22 Oven vasemmalla puolella nurkassa oli ollut pesupöytä ja sen yläpuolella puuhylly, joka kuului yhä huoneen sisustukseen. Hyllyn yllä oli ollut peili,



jonka koko vastasi työhuoneen seinältä löytyvää peiliä (pikku-vierashuoneessa oli viimeksi ollut pienempi peili). Oven vieressä oli ollut puuriin kiinnitettyinä kaksi koukkua, jotka kuuluivat edelleen huoneen sisustukseen.

Vasemmanpuoleisella seinällä vuoteen yllä näkyi taulun paikka, mutta samankokoista taulua ei talosta enää löytynyt. Oikeanpuoleisella seinällä oli vuoteen yllä ollut lamppetti, jollainen löytyi verstaasta.







L A T T I A N P U R K U



Kun lattialaudoitusta avattiin, kävi selväksi, että lattian purkaminen oli välttämätöntä, sillä lautojen alta paljastui paksu kreosoottihuopa. Huovan alla oli huokoinen puukuitulevy. Vanhan lattialaudan paksuus oli 21 mm ja huokolevyn 12 mm. Kun vanha lattialauta oli purettu pois ja huopa paljaana, huoneessa oli pökerryttävän voimakas kreosootin haju.

Huokolevyn alta löytyi vielä tavallinen pahvi ja sen alta kreosootilta haiseva tervapahvi. Huokolevy ja molemmat pahvikerrokset oli naulattu huopanauloilla kiinni alustaansa. Pahvien alla oli ponttaamaton sahapintainen aluslaudoitus, jonka paksuus oli 24–27 mm ja lautojen leveys 100–125 mm. Laudoitus oli paikoin mustunut yläpinnastaan, ja siihen oli tarttunut väkevä kreosootin haju





Naapurihuoneen vastainen väliseinä on rakennettu aluslaudoituksen päälle. Seinä ei osu lattiaa kannattavan palkin kohdalle vaan palkkien välille, joten aluslaudoitusta ei voinut katkaista aivan seinän viereltä. Niinpä se katkaisti lähinnä väliseinää olevan palkin kohdalta.

Jäljelle jäävä vanha aluslaudoitus maalattiin yläpinnaltaan, jotta se erittäisi vähemmän myrkyä sisätilaan. Pohjustus tehtiin raa'alla pellavaöljyllä ja maalaus aiempien vuosien sävytyksissä syntyneellä ylijäämämaalilla.

Ryömintätilan kivien välistä kaivettiin pois niin paljon irtonaista maainesta kuin käsin saatiin. Lisäksi poistettiin kanto, joka oli rakennusvaiheessa jätetty talon alle.



L A T T I A P A L K I S T O N O I K A I S U



Terassin etureunan päästä lahonneet vanhat lattiapalkit ja niiden kylkeen 1980-luvulla lyödyt apupalkit olivat painuneet notkollle oviseinän kohdalta, minkä seurauksena terassi valutti vettä vierashuoneen seinälle. Kun vierashuoneen lattiakorkoja mitattiin, havaittiin, että lounaisnurkka porrasaskelman vierellä oli melkein 5 senttiä alempana kuin ulkojulkisivun puolella olevat nurkat, jotka olivat keskenään samassa tasossa. Luoteisnurkka oli painunut pari senttiä, ja lattian vino palkki oli aiheuttanut lattian keskelle kumpareen.



Jotta lattiapinta voitiin saada suoraksi, vino parru siirrettiin terassinvastainen seinälinjan alle kivien varaan. Näin sen avulla voitiin kiilata painunutta seinää ylöspäin. Samalla puristettiin ja ruuvattiin apupalkit kiinni varsinaisiin palkkeihin siten, että palkkien yläreunat tulivat samaan tasoon.

Pienempiä kiviä ja turvetta kaivettiin pois, ja vanhojen lattiapalkkien kylkeen ruuvattiin uudet apupalkit, joilla oikaistiin lattian pintaa vielä hieman – lattia oli näet alun alkaenkin tehty vinoon siten, että se laski kohti lounaisnurkkaa.

A L U S L A U D O I T U S



Uusi sahapintainen 1x5 tuuman aluslaudoitus naulattiin kiinni oikaistuun palkistoon talon vanhoilla kolmen ja neljän tuuman mustilla nauloilla.

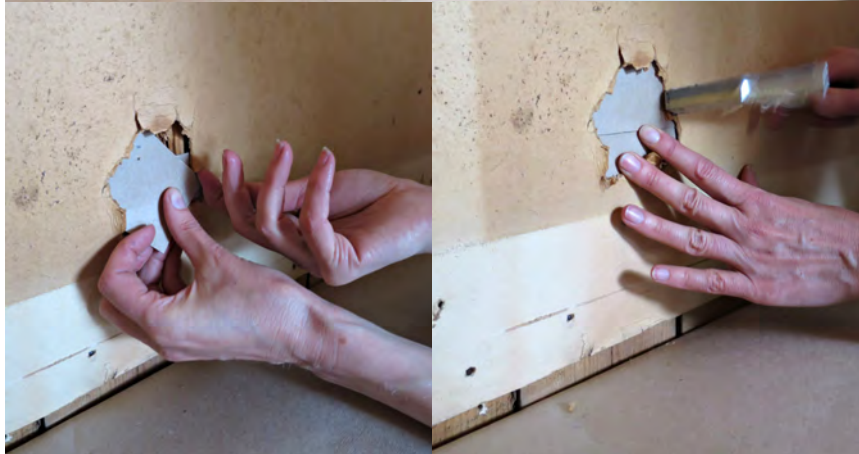
Uusi lattia päätettiin tehdä ilman huokolevytystä, sillä kun uuden laudan paksuus oli 37 mm, olisi lattian pinta huokolevyn kanssa noussut niin korkealle, ettei ovi olisi enää mahtunut aukeamaan sisäänpäin. Huokolevytys olisi myös kosteusvaurion sattuessa tarjonnut hyvän kasvupinnan homeelle, eikä lattian lämpimyyttä tuntunut yhtä tärkeältä seikalta kuin rakenteiden kosteusturvallisuus.



Kun taloa oli nostettu kiilaamalla, terassin nurkkapylväs ja portin karmi olivat pysyneet paikallaan, mutta vierashuoneen vasen ovenkarmi oli noussut vähän, oikea ovenkarmi hiukan enemmän ja nurkka talon ulkonurkka kaikkein eniten, vajaat kaksi senttimetriä.

Nostamisen seurauksena vierashuoneen ovenkarmin asento muuttui hieman, ja ovea jouduttiin hiukan sovittamaan. Sisältä katsoen oven oikeasta yläreunasta lähtien sahattiin pois pari millimetriä. Myös lukon vastakappaletta jouduttiin siirtämään hiukan.

P A P E R O I M I N E N



Ennen lattian laskemista pikkuvierashuoneen lattia ja seinien kranaatin-sirpaleiden reiät paperoitiin Paavo-perinneilmansulkupaperilla, samoin naapurihuoneen vastaisen väliseinän ja idänpuoleisen ulkoseinän nurkka, jossa oli noin sentin levyinen rako.

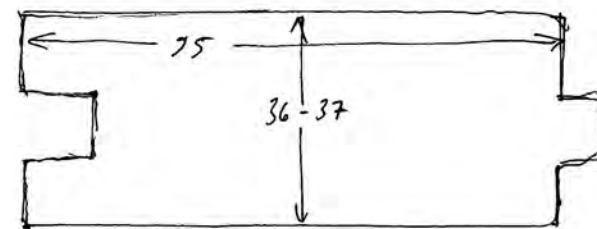
Aluslaudoitus päällystettiin ensin kolmella lattialautojen suuntaisella vuodalla, joiden reunat nostettiin seinälle 10–15 cm, ja sitten toiseen kertaan kolmella vastakkaissuuntaisella vuodalla, joiden reunat nostettiin seinälle n. 30 cm. Vuodat limitettiin molemmissa kerroksissa 30–40 cm.

Paperit naulattiin paikoilleen talon vanhasta naulalaatikosta löytyneillä pienillä teräksisillä paperointinauloilla (pit. 17 mm, halk. 2 mm, kanta 6 mm).



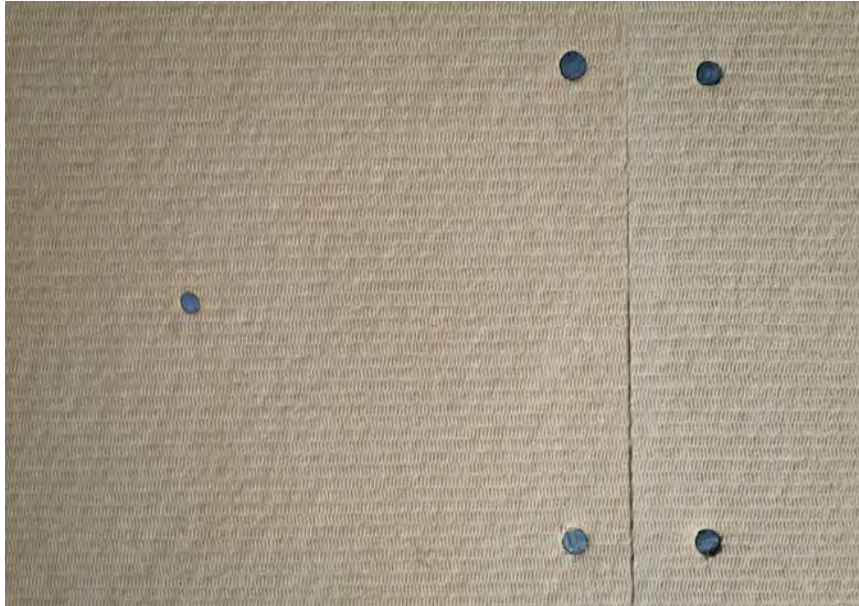


L A T T I A N L A S K E M I N E N



Lattia tehtiin talon vanhan terassilaudan profiilin mukaan höylätystä, 37x105 mm:n kuusiponttilaudasta, jonka hyötyleveys on 95 mm. Laudat ruuvattiin kiinni alustaansa pontista käyttäen senkattuja Torx-kantaisia teräsruuveja, joiden halkaisija oli 3,5 mm ja pituus 70 mm.

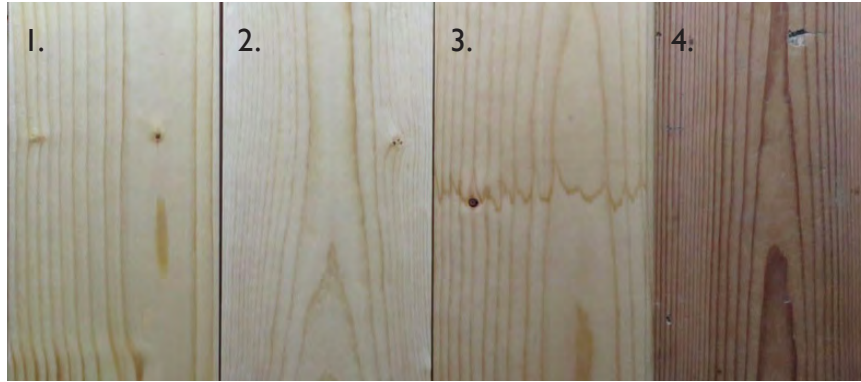
S E I N I E N H U O K O L E V Y T Y S



Seinät levytettiin 12x1200x2700 mm:n kokoisilla huokoisilla puukuitulevyillä, jotka naulattiin paikoilleen käyttäen huoneen seinistä irrotettuja huopanauloja. Koska uusi levykoko oli pienempi kuin alkuperäinen, tuli ehjille seinille yhdet pystysaumot enemmän. Niinpä vanhat naulat loppuivat kesken, ja niiden lisäksi jouduttiin käyttämään hieman pienempiä huopanauloja, joita oli laatikollinen verstaassa.



L A T T I A N P I N T A K Ä S I T T E L Y



Ennen koko lattian käsittelyä tehtiin laudanpätkille pintakäsittelykokeita. Tavoitteena on, että uusi lattia tummuu omia aikojaan lattialistojen sävyyn.

Kaikki mallipalat hiottiin ensin koneellisesti hiomapaperilla (karkeus 120), hiottiin öljyämisen tai kuuraamisen jälkeen käsin hiomaverkolla (karkeus 240) sekä vahattiin lopuksi Allbäckin kirkkaalla pellavaöljyvahalla. Yksi pala pellavaöljyttiin (1.), toinen kuurattiin pellavaöljysuovalla (2.) ja kolmas kuurattiin pellavaöljysuovalla ja käsiteltiin osaksi kertaalleen, osaksi kahteen kertaan mustalla teellä ennen vahaamista (3). (Neljäntenä kuvassa on pätke lattiasta purettua vanhaa lautta.)

Koepalojen perusteella päädyttiin käsittelemään uusi lattia kahteen kertaan mustalla teellä ennen vahaamista. Vaha levitettiin lattiaan vanhalla pesusienellä ja ylimääräinen pyyhittiin pois vanhalla lakanalla 20–30 minuutin kuluttua.



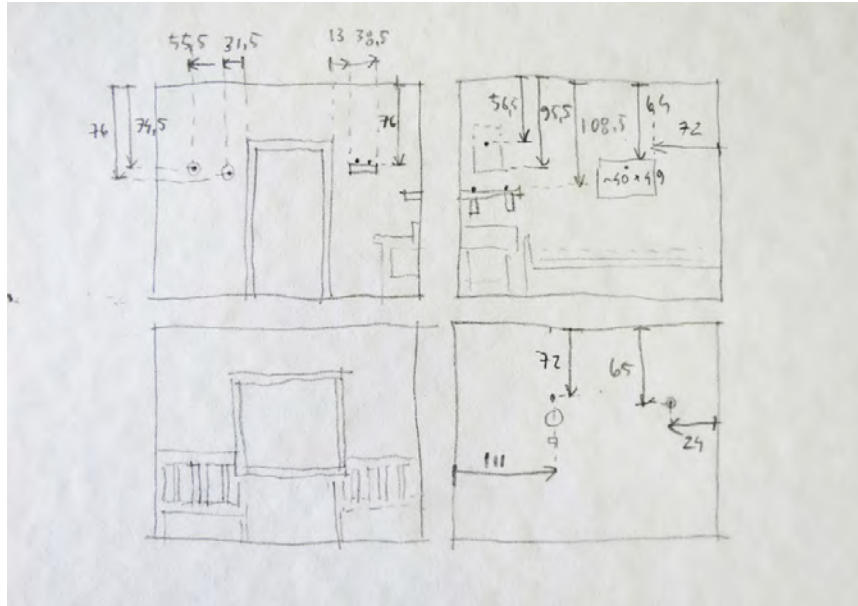
L I S T A T



Lattilistat jouduttiin pesemään kolmeen kertaan pellaöljysuovalla, ennen kuin niistä saatiin pois harmaa lika, mutta kattolistoille ei tarvinnut tehdä mitään. Kaattolistat olivat hiukan lyhyet ja jäivät siksi irvistämään nurkistaan. Lattialistat taas olivat hyvin napakan pituiset.

Kattolistat naulattiin paikoilleen kolmen tuuman mustilla nauloilla, lattialistat vanhoilla nauloillaan. Pistorasia asennettiin takaisin paikalleen mutta sen johto jätettiin vielä kiinnittämättä, sillä oli tiedossa, että se joudutaan piakkoin irrottamaan tapetointia varten.

K A L U S T A M I N E N



Pikkuvierashuonetta kalustettaessa pyrittiin noudattelemaan pinko-pahveista mitattuja kalusteiden paikkoja. Koska kaikkia samoja kalusteita ei ollut enää käytössä ja huoneeseen oli myöhemmin tullut uusia kalusteita, tuli lopputuloksesta sekoitus eri vaiheiden sisustuksista. Vuoteiksi otettiin kaksi eniten toisiaan muistuttavaa (vanha yläsänky ja viereisen huoneen pitempi sänky), ja niiden jalkopäähän laitettiin huoneessa viimeksi olleet keltaiset kaapit, nelikulmainen vanhalle pesukaapin paikalle ja pyöreä oven taakse. Naulakot vaihdettiin päittäin naapurihuoneen kanssa.





T U U L E T U S V E N T T I I L I T



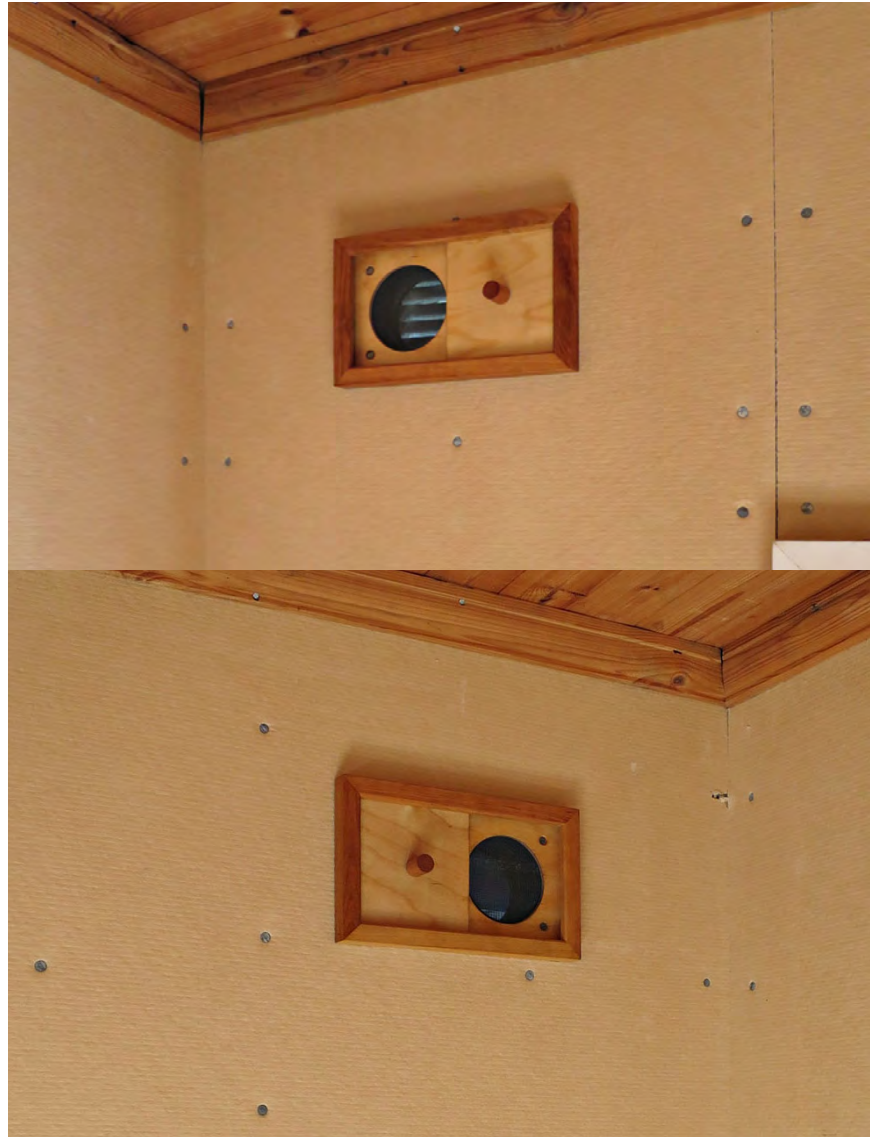
Pikkuvierashuoneeseen oli päätetty laittaa toinenkin räppänä ilmanvaihdon parantamiseksi, eikä sitä tarvinnut ostaa, sillä sellainen oli saatu Livadyyn edellisen hankinnan yhteydessä mallikappaleeksi. Ulkosäleiköksi valittiin mahdollisimman paljon talon vanhaa mallia (vier. sivulla vasemmalla) muistuttava varastotuote, sillä alkuperäisen kaltaisen teettämiseen ei ollut aikaa. Uusi ulkosäleikkö maalattiin ulkojulkisivun väriin kolmeen kertaan aiemmilta vuosilta periytyvää, itse sävytettyä pellavaöljymaalia käyttäen.

38 Uusi räppänä öljyttiin raa'alla pellavaöljyllä, ja molemmat räppänät vahattiin Osmo Colorin kirkkaalla puuvahalla, jotta ne eivät tahraa



tapetteja. Uuden räppänän liukuluukun tausta samoin kuin reiän ympäryks taustapuolelta maalattiin pellavaöljymaalilla mustiksi, jotta ne eivät näy rumasti ulkopuolelta. Sitten uuden räppänän taustapuolelle nidottiin vielä hyttysverkko (ulkosäleikössä oleva terasverkko oli melko isosilmäistä).

Seinään porattiin ensin uutta venttiiliä varten pyöreä reikä kuppiporalla, ja sen jälkeen ulkosäleikköä varten leikattiin julkisivulautaan nelikulmainen aukko. Reiän reunat maalattiin mustaksi ja räppänät kiinnitettiin paikalleen senkkikantaisilla mustilla ruuveilla, ulkosäleikkö taas kupukantaisilla messinkiruuveilla, joiden kannat maalattiin yli julkisivuvärillä.



R A K E N N E T U T K I M U K S E T



Pikkuvierashuoneen lattiasta löytynyt kreosootihuopa sai miettimään, löytyyköhän Oivalasta muualtakin ulkovaipparakenteista myrkyllisiä rakennustarvikkeita. Vierashuoneen seinäventiilien kohdilta oli käytettävissä sekä kaksi vuotta vanhat että aivan tuoreet materiaalinäytteet. Niitä vertailemalla havaittiin, että vanhempi ulkovuorauksen alla oleva tervapaperikiekko oli tuulettunut hajuttomaksi mutta uudempi haisi selvästi kreosootilta. Onneksi tervapahvin sisäpuolella seinässä on kuitenkin tavallinen pahvi, pystylauta, pinkopahvi ja vielä huokolevytytys, joten tervapaperi jää rakenteessa selvästi lähemmäs ulkopintaa, kuten pitääkin.

40



Sekä rantasaunalla että pikkuvierashuoneen viereisessä entisessä saunassa päätettiin tutkia lattiaa näkymättömiin jäävästä kohdasta.

Rantasaunalla kuppiporaus tehtiin penkin sisään. Lattialauta oli 38 mm paksua ja sen alla oli noin 10 cm korkea ilmatila, jonka alapintana oli paisutettu korkkilevy (materiaali oli helppo tunnistaa, koska sen kappaleita on verstaassa). Koska irti poratun lautakiekon kiinnittäminen takaisin paikalleen olisi ollut kovin hankalaa, reikä paikattiin päälle ruuvatulla kuparipellinkappaleella, jonka reunat ja kulmat oli hiottu pyöreiksi.



Entisessä saunassa on lattian alla jäljellä saunan lattian kouru, joka on nähtävissä kissanluukun kautta. Kourun pään kohdalla julkisivussa voi erottaa kaksi muista poikkeavaa julkisivulautaa, jotka on vaihdettu peittämään seinässä ollutta vedenpoistoaukkoa. Vanhemmissa laudoissa näkyy pinnassa raamisahan jälki.

Vanhan saunan lattiaan tehtiin kuppiporaus kamiinan eduspellin alle. Päällimmäisenä oli 21 mm paksu ponttilauta ja sen alla tuuman paksuinen aluslauta, jonka alla oli sormen levyden verran rakoa ja sen alla betonijalustan ja kourun reuna. Lautakerrosten välissä ei ollut minkäänlaista pahvia tai huopaa.

Porareikä suljettiin laittamalla irti sahatut kappaleet takaisen paikalleen pienen puisen korotuspalan päälle ilmansulkupaperia tiivisteenä käyttäen.



H U U S S I K U K K O



Ulkohuone oli rakennettu uudelleen 1980-luvulla, ja huussin ainoa vanhemmalta näyttävä osa oli oven päälle naulattu kukko. Kukon palasia löytyi huussin porraskiveltä, ja niinpä kukosta päätettiin tehdä replika, kun vanha malli oli vielä selvitettävissä.

Kukon muoto piirrettiin ensin paperille, leikattiin irti ja sovitettiin varmasti alkuperäisen mukaiseksi. Näin saadun kaavan avulla leikattiin verstaasta löytyneestä 6 mm:n vanerista uusi kukko, joka öljyttiin ympäriinsä raa'alla pellavaöljyllä maalaamista varten.



Kun uusi kukkoaihio nyt oli olemassa, uskallettiin ruveta irrottamaan vanhaa kukkoa. Se oli kiinnitetty kolmella naulalla, jotka sahattiin poikki ujuttamalla rautasahan terä kukon ja laudoituksen väliin.

Kun kukkoa ja huussia verrattiin vuoden 1965 valokuvaan, voitiin todeta, että tilanne oli muuttunut useammallakin tavalla. Vuonna 1965 kukko oli ollut naulattuna peiterimojen päälle ja katsoi vasemmalle. Peiterimat päätettiin palauttaa ja kukon taustapuolta tutkia, jotta osattaisiin päättää, onko uusi kukko syytä kääntää toisin päin.





Kukon värikerroksia tutkittiin varovaisesti raaputtamalla, jolloin kävi ilmi, että punaoranssi väri jatkui päällipuolella kaikkialla valkoisen kerroksen alle. Taustapuolellakin oli alla kaikkialla punainen värikerros, jonka siveltimevedot mukailivat kukon muotoa, ja sen päällä epämääräisemmin valkoista maalia. Maalin alta kuului sinisiä kirjaimia: ”MAD” ja ”SWE”, jotka olivat ilmeisesti katkelmia ”MADE IN SWEDEN” -painatuksesta. Tämän perusteella arveltiin, että kukko oli ehkä alkuaan sahattu jostakin pakkauslaatikosta.

Punainen väri paljastui niin intensiiviseksi, ettei sellaista olisi voinut sekoittaa työmaalla nyt olleista väreistä, sillä työmaan ainoa punainen oli tumma englanninpunainen. Kukossa olevaa sinooperinsävyä löytyi raaputtamalla myös liiteriin varastoidusta ulkokuoneen vanhasta puukanneasta. Niinpä vanha kukko päätettiin vielä palauttaa vanhalle paikalleen joskin peiterimojen päälle, ja uusi kukkoaiho jätettiin liiteriin odottamaan seuraavaa työmaata.

Peiterimat maalattiin sumunharmaasta ja mustasta sävytetyllä maalilla (huussi on taloa tummempi ja sinisävyisempi), joka kuitenkin jäi aika- ja pigmenttipulan vuoksi liian kellertäväksi. Uutta kukkoa asennettaessa väriä on vielä syytä säätää sinisemmän suuntaan.

Kukkoon liimattiin kiinni siitä lohjenneet palaset. Asennusta varten valmistettiin poraamalla kolme pyöreää korokepala, sillä kukon naulanreikien paikat osuvat juuri peiterimojen väleihin (vanhassa ulkokuoneessa ne olisivat osuneet peiterimoihin, minkä peruteella voidaan arvella, että kukko olisi tosiaan siirretty vanhasta huussista uuteen). Kukko kiinnitettiin paikalleen vanhojen naulanreikien läpi ruuveilla, jotta se voidaan irrottaa sitä enempää vahingoittamatta (naulojen katkaisusta jäi raapiumajälkiä sekä huussin seinään että kukon taustapuolelle).



L I N T U L A U D A N K U N N O S T U S



Vanha lintulauta oli korjaamisen tarpeessa: jalka huojui ja hatussa oli lahovaurioita. Palloa kannattelevaa hatun kärkeä oli korjattu naulaamalla ja ruuvaamalla useampaan otteeseen. Hatun alla oleva hylly, joka on tehty yhdestä leveästä puulankusta, oli sen sijaan hyvässä kunnossa.

Kun innokasta talkootyövoimaa oli paikalla, päätettiin lahovaurioituneet hattu ja jalan alaosa uusia. Aivan ensimmäiseksi lintulauta pestiin. Sen jälkeen nostettiin pois paikaltaan ensin hattu ja sitten myös jalka hyllyineen. Hatun lierin kerrokset purettiin irti tukirivististä.



Hatun lieri koostui kolmesta kerroksesta, jotka oli tehty vinopintaisesta puolipontatusta ulkovuorauslaudasta, kukin omalla profiilillaan, jonka mitat poikkesivat hiukan muista kerroksista. Taapelista löytyi yksi sopivan kokoinen soiro, josta tarvittavat profiilit sai höylättyä ja sirkkelöityä.

Kärjen päällä oli vanha visakoivuinen krokettipallo, jonka halkaisija oli noin 11 cm (muu setti on varastoituna verstaassa). 1930-luvun valokuvassa näkyy kuitenkin pienempi, ehkäpä noin 9 senttimetrin kokoinen pallo. 1960-luvun valokuvissa palloa ei ole lainkaan.





Uusi hatun lieri koottiin vanhan tukiristin päälle ja kiinnitettiin vanhaan tapaan naulaamalla. Kärki kiinnitettiin vanhan mallin mukaan neliömäiselle puunkappaleelle, joka upotettiin hatun keskelle jääneeseen aukkoon. Vanhat ehjät hatunkappaleet varastoitiin liiteriin. Lierin osista säilytettiin yksi kustakin kerroksesta.

Jalasta veistettiin pois laho alaosa, joka paikattiin hammastettua jatkoliihosta käyttäen. Jatkopala kiinnitettiin paikalleen ruuvein, jotta sen seuraavakin uusiminen käy sujuvasti. Jalka olisi ollut ollut hyvä hiiltää ennen



maahan panemista, mutta valitettavasti sellaiselle toimenpiteelle ei jäänyt aikaa. Niinpä jalka maalattiin kertaalleen mustalla Roslagin mahongilla yläosia kohden häivyttämällä.

Maahan tukemista varten kuoppaa kaivettiin syvemmäksi, ja multaa ja hiekkaa korvattiin kivillä, jotta jalka pysyy kuivempana. Hattu maalattiin irrallaan ja painettiin vielä kosteana paikalleen viimeisenä, sateisena työpäivänä. Oikean kokoisen pallon teettäminen ja paikalleen laittaminen jäi seuraavan työrupeaman yhteydessä tehtäväksi.



P I E N T Ä S Ä Ä T Ö Ä



P O R T T I K O N G I N S O K K E L I N L A D O N T A

Kun vierashuoneen nurkkaa oli nostettu, kongin puoleinen kiviperustus ladottiin uudestaan aiempaa huolellisemmin. Vain kahta suurinta kiveä ei liikutettu. Portin karmin vieressä ollut kivi, jossa on talon alkuperäistä violettia julkisivumaalia, laitettiin mahdollisimman tarkoin takaisin vanhalle paikalleen.



P O R R A S A S K E L M A N T U E N T A

Nurkan nostamisen jälkeen oli korjattava myös irrallista porrasaskelmaa, jotta se ei olisi vinossa suhteessa oienneeseen terassiin. Porras-askelmaan tehtiin uudet korokepalat, jotka maalattiin mustaksi talon vanhalla Roslagin mahongilla. Lisäksi askelma ruuvattiin kiinni terassin alta tuleviin tukipulikoihin, jottei se pääse keikahtamaan vaarallisesti.



SÄNGYN JALAT

Vanhalle yläsänkynä palvellelle kehikolle tehtiin uudet jalat naapurihuoneen sängyn mallin mukaan. Puutavarana käytettiin saunan terassinkunnostuksesta yli jäänyttä sydänpuumäntyä. Kehikon reunalaudat olivat kieroutuneet niin voimakkaasti, että jokainen jalka jouduttiin loveamaan eri kulmaan, jotta jalat saatiin pystysuoriksi. Jalat patinoitiin mustalla teellä ja pellavaöljyttiin sekä ruuvattiin lopuksi kiinni kehikkoon.



TUULIKAAPIN SALVAN VASTAKAPPALE

Tuulikaapin salvan puusta veistetty vastakappale oli haljennut. Osat olivat onneksi paikallaan, joten irti lohjennut kappale ja irronnut puutappi saatiin liimattua takaisin paikalleen.

V I E L Ä T E H T Ä V Ä Ä

- merenpuolen terassitason (notkolla, joustaa, rakenteissa lahovaurioita) ja sen viereisten seinien kantavan laudoituksen uusiminen (alaosissa lahovaurioita)
- lasioviterassin lattian uusiminen (liittyy edelliseen)
- merenpuolen pylväiden uusiminen (liimapuuta, saumat aukeilleet; liittyy edelliseen)
- julkisivuverhouksen helmojen kunnostaminen (lahovaurioita)
- irtaimiston inventointi ja kunnostus
- saunalaiturille johtavien betoniaskelmien kunnostus (yksi on irti ja kaksi puuttuu)
- sisäpihan pohjoisterassin uusiminen (joustaa, reunimmaisat laudat kääntymässä irti)
- pihanpuolen ison irrallisen porrasaskelman uusiminen (lahovaurioita)
- porttikäytävän pohjoispuoleisen irrallisen porrasaskelman uusiminen (lahovaurioita)
- maisemaikkunoiden valmiiksimaalaus (väliosat maalattu vain kertaalleen ja ulkopuolet vain kahdesti)
- uuden oikeankokoisen (halk. n. 9,5 cm) pallon hankinta ja asennus lintulataaan
- vanhan saunan sisäseinien maalaus (nyt kahta eri väriä epämääräisesti rajattuna)
- verstaan ovien uusien sisäpintojen valmiiksimaalaus ovien vanhaan sisäväriin (nyt pohjamaalattu vaaleammalla ulkoseinävärillä)
- keittiön loisteputkivalaisimen vaihtaminen parempaan (jotta varjosta saadaan pois sekä erillisen katkaisijan ja pistorasioiden lisääminen)
- käytävän ja tuulikaapin välisen nurkan lahokorjaus (ulkovuorauksen alta)
- saunan haljenneen ovi-lasin uusiminen (lasikyntteen halkaisija 275 mm, lasin 270 mm)
- sadevesitynnyrien ja roskasiivilän hankkiminen saunalle
- sähköpiirustusten päivitys
- vintin asbestiputkien inventointi, jotta voidaan teettää asbestipurku*
- karmien ja karmilistojen ulkopuolten kunnostus (rakoilua, maalin kuoriutumista)
- terassin lasiovien valmiiksimaalaus
- sisäpihan pylväiden valmiiksimaalaus
- keittiön ulko-oven kunnostus (sisäpuolen maalipinta kolhiintunut ja halkeileva, 1980-luvun vedin ja lisätty poikkilauta rumat)
- salin ja tuulikaapin oven saranoiden värimuutos (palautus mustiksi)

- käytävän vanhan ulko-oven kehysten kunnostus (maali rapisee)
- ruokakomeron, keittiön ja salin ovien kunnostus (maali lohkeilee, heloja rikki)
- makuuhuoneen oven paikkamaalaus
- sisäovien karmien pesu ja paikkamaalaus (kolhuja ja paikoin rapisevaa maalia)
- vanhan saunan oven kunnostus molemmin puolin
- vanhan saunan tuliputkensta irtoavan maalin poisto (vain esteettinen haitta)
- vierashuoneen oven kunnostus molemmin puolin (sisältä maali kuoriutuu, ulkopuolella jossakin aiemmassa korjauksessa tulleita syviä naarmuja)
- ikkunoiden sisäpuolen paikkamaalaus ja -kittaus (rajakittaukset osin varisseet)
- itikkaverkot keittiöön ja saliin
- verstaan lahon alasidepuun uusiminen (alasidepuu menee vanhan saunan alle)
- ulkopuolen ulkovuorauksen maalaus, sisäjulkisivujen elvytys ja paikkamaalaus
- valaisimen hankkiminen saliin (katossa nyt pelkät käyttämättömät sokeripalat)
- kivikellarin kunnostus
- laiturin ja löylyhuoneen lattian kunnostus (betoni kaipaa paikkausta)
- piippujen rappaaminen ullakolla (voidaan tehdä vasta asbestipurun jälkeen)
- portin salvan korjaus

* Asbestin purkamisesta kysyttiin Delete Oy:stä jo vuonna 2015:

Vintiltä tulee imuroida saastuneet täytteet pois puolen metrin päästä kaikista asbestilla suojatuista putkista ja purkaa samalla putket pois. Jotta työlle saadaan hinta, tarvitaan pohjapiirustus, jossa putkiverkosto on esitetty, sekä tieto täytteen paksuudesta, jotta uutta saadaan hankittua tarvittava määrä.

Vuoden 2017 alusta asbestin purkutyöt myös ulkona muuttuivat luvanvaraisiksi.



T A R V I K K E I T A

maalit: Allbäckin valkoinen, antiikinvalkoinen, musta, hopeanharmaa, sumunharmaa, okrankeltainen sekä kauranharmaa pellavaöljymaali, joihin ulkomaalauksessa sekoitettu sinkkivalkoista, Uulan musta Roslagin mahonki (talon vuosikertapurkki)

työvälineiden puhdistus: Allbäckin pellavöljysuopa

tuoreiden maalityökalujen puhdistus: balsamitärpätti ja raaka pellavaöljy

lattian pintakäsittely: Allbäckin kirkas pellavaöljyvaha ja pellavaöljysuopa

naulat: 45 mm:n sähkö- ja kuumasinkityt naulat, 3 ja 4 tuuman mustat naulat, kuumasinkityt huopanaulat ja pienemmät, mahd. sähkösinkityt huopanaulat, kaikki talon verstaasta

huokolevyt: 12 mm:n Huokoleijona

paperi: muoviton Paavo-perinneilmansulkupaperi

ruuvit: 4x70 mm:n Torx-kantaiset lattiaruuvit sekä sekalainen valikoima Oivalaan aiemmin hankittuja mustia ja messinkisiä talttakantaisia ruuveja ja Livadyn verstaasta mukaan napattuja ruuveja

puutavara: kuusiponttilautaa ja mäntysahatavaraa Fiskarin laatupuusta

sisäpuolen venttiili: Reduko-räppänä tervaleppäkehyksellä, pellavaöljyttynä ja Osmo Colorin kirkkaalla vahalla 3101 vahattuna

venttiilin ulkosäleikkö: sinkitystä pellistä valmistettu säleikkö Domus Classicasta

nurmikon siemen: Griino-nurmikonsiemenseos

kuparipelti: Livadyn 2011 saareen tuomaa

