



VILLA OIVALAN RESTAUROINTI KEVÄÄLLÄ 2014



LIVADY
OSAKEYHTIÖ



Julia Mikkola



Marko Huttunen



Hella Huttunen



Pauliina Saarinen



Ana García Olmedo



Hilma Huttunen



Tuukka Setälä



Lassi Väntsi



Erkki Paavola



Sakari Mentu

VILLA OIVALAN RESTAUROINTI KEVÄÄLLÄ 2014

S I S Ä L L Y S

4	Sisällys
5	Saatesanat
6	Työmaajärjestelyt
8	Kamiinan hormin korjaus
12	Käytävän katon kunnostus
16	Kivikellarin katselmus
18	Kaivonkannen uusiminen
26	Pientä säätöä
26	Talouspihan raivaus
27	Keittiökuistin kaiteen maalaus
27	Portaan irtoaskelman uusiminen
28	Sisäpihan seinien elvytys
28	Takkojen laastipaikkaukset
29	Muurin asbestin suojalistoitus
29	Muurin paikkausten retusointi
30	Vielä tehtävää
31	Tarvikkeita



Värikuvat ovat Livadyn, mustavalkokuvat professori Aarno Ruusuvuoren ohjauksessa vuonna 1965 tehdystä harjoitustyöstä Villa Oivala, Teknillinen Korkeakoulu, Arkkitehtuuri I ryhmätyö, syksy 1965, julkaisu Pertti Hokkanen, Mikko Pulkkinen, Aune Svensk, Sanoma Osakeyhtiö 1965.

S A A T E S A N A T

Suomen Arkkitehtiliitto sai vuodelle 2014 Museovirastolta 6000 euroa avustusta Villa Oivalan käytävän katon ja vierashuoneen kamiinan hormin korjaamiseen. Lisäksi restaurointiin varattiin 9351 euroa SAFAn omaa rahaa, jolla rakennettiin uudestaan hirsikehäinen kaivonkansi sekä tehtiin pienempiä korjaustöitä, muun muassa paikattiin lohjenneita rappauksia salin ja saunakamarin uuneissa. SAFA tilasi kunnostustöiden suunnittelun, toteutuksen ja valvonnan Livady Osakeyhtiöltä.

Töiden ohessa käynnistettiin osin romahtaneen kivikellarin korjaussuunnittelu, jota varten Museovirasto oli jo edellisvuonna myöntänyt 2000 euron avustuksen. Suunnitelman tekijäksi oli alkuaan lupautunut konstruktööri Eero Kotkas, joka menehtyi vakavaan sairauteen syksyllä 2013. Hänen tilalleen saatiin kivirakenteiden restauroinnin erityisasiantuntija, arkkitehti Sakari Mentu, joka kävi saassa tutkimassa kivikellarin ja kartoittamassa sen vauriot.

Museovirasto määräsi vanhaan tapaan työn valvojaksi Helsingin kaupunginmuseon konservaattori Jaana Perttilän, joka ei katsonut tällä kertaa tarpeelliseksi vierailla saassa; tämän vuoden korjaussuunnitelmat oli käyty läpi jo edellisvuoden tarkastuskäynnillä. Työmaalla kävi kuitenkin yksi museoviranomainen, nimittäin Museoviraston yliarkkitehti Pekka Lehtinen, joskaan ei viran puolesta vaan Oivalan hoitokunnan jäsenen ominaisuudessa.

Livadystä korjaustöihin osallistuivat arkkitehti, restaurointimestari Marko Huttunen, arkkitehti Juulia Mikkola, arkkitehtiylioppilas Pauliina Saarinen ja arkkitehti Ana García Olmedo. Työmaan muonituksesta huolehti Hella Huttunen ja siivouksesta Hilma Huttunen. Hormin korjaus tilattiin Eskon Oy:ltä, jonka hormiasentajat Lassi Väntsi, Erkki Paavola ja Tuukka Setälä työskentelivät Oivalassa kahtena peräkkäisenä päivänä. Kunnostetun hormin kävi tarkastamassa nuohooja Petri Savin, joka antoi luvan ottaa kamiina käyttöön.

Muiden töiden ohessa tehtiin myös huoltotöitä: öljypoltettiin uusi liesitaso levyineen, tyhjennettiin kaksi tukkeutunutta sisäpihan sadevesiviemäriä ja tervattiin keittiökuistin ja meriportaiden rakenteita. Työmaan yhteydessä suunniteltiin jo hiukan seuraavan vuoden töitä sekä tutkittiin vierashuoneen sisustuksen värikerroksia ja saunan yläpohjan lahovauriota, jotka paljastuivat oletettua vähäisemmiksi.

Talkootöinä raivattiin jättekasoista ja pusikoista vanha talouspiha kivikellarin, liiterin ja ulkokuoneen väliltä.

Kiitämme jälleen nöyrimmästi, että saimme työskennellä täyttä osaamistamme hyödyntäen sivistyneissä olosuhteissa.

Oivalassa 9.6.2014, Marko Huttunen ja Juulia Mikkola

T Y Ö M A A J Ä R J E S T E L Y T



Työväki asui Villa Oivalassa korjaustöiden ajan. Normaali päivärytmi oli seuraava: aamiainen kello 8.00, lounas kello 11.00, päiväkahvit kello 14.00 ja päivällinen kello 18.00. Päivällisen jälkeen siivottiin työmaa, saatettiin vielä puuhailla jotain pientä seuraavaa päivää valmistelemaa, peseydyttiin ja mentiin nukkumaan. Tehokasta työaikaa oli päivittäin kahdeksasta yhdeksään tuntia.



Kaivonkannen hirsitöitä varten raivattiin kaivon ympäristö ja pystytettiin kaivon vierelle pieni taapelikatokas käyttäen valmiita edellisvuotisia kehikoita.

Verstaan vastaisella käytävällä pohjamaalattiin käytävän kattoon tulevat huokolevyt. Vierashuone tyhjennettiin horminkorjauksen ajaksi naapurihuoneeseen ja pihalle.



Talon nurkalla oli käytössä aiemmin tehty, tukeva, 1x3-metrinen työpöytä, jota käytettiin muun muassa käytävän katon levyjen leikkaamiseen.

Verstaan höyläpenkkiä käytettiin maalinsekoituspaikkana, ja sali toimi työmaatoimistona.



Vierashuoneen hormin massauksessa käytettiin edellisvuonna valmistettua kattotelinettä.

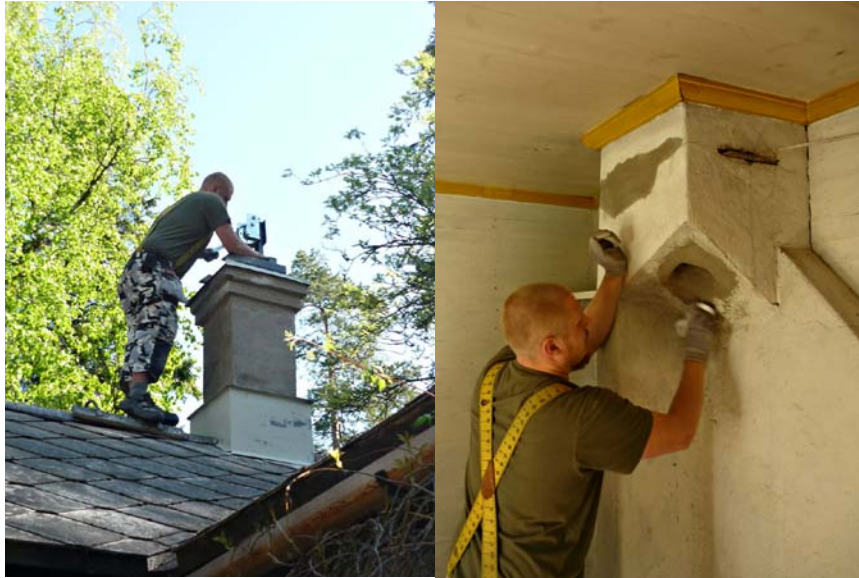
Työmaan lopuksi jäljelle jäänyt puutavara ja telineet varastoitiin liiterin taakse, jonne oli raivattu helppo kulkureitti – aiemmin sinne pääsi vain vaivalloisesti kivien yli kiipeämällä.

K A M I I N A N H O R M I N K O R J A U S



Nurkimmaisesta vierashuoneesta eli entisen saunan kamiina oli ollut pitkään käyttökelllossa, sillä sen teräksinen liitosputki oli ruostunut puhki mutkastaan ja piippu haljennut yläosastaan. Kamiinan edestä puuttui myös nyky-määräysten mukainen suojapelti. Lämmittämättömän huoneen haittapuolena oli pitkään ollut homeen haju.

Yhdysputken ruostumisen syynä lienee ollut putken muoto, joka kerää kondenssi- ja sadeveden putken mutkaan. Piipun halkeama taas johtunee perustusten tai itse rakennuksen liikkumisesta, joka näyttää kuitenkin pysähtyneen – halkeama ei ole viime vuosina suurentunut.



Hormi päätettiin korjata massaamalla ja uusi yhdysputki teettää haponkestävästä teräksestä. Työt tilattiin Eskon Oy:ltä.

Ensimmäisenä päivänä kamiina putkineen nostettiin pois paikaltaan ja hormi puhdistettiin huolellisesti. Mineraalivillamöykyn alta liitoksesta löytyi vanha narutiiviste, joka vaikutti palava-aineiselta. Piipussa olevat halkeamat paikattiin tulenkestävällä, keraamisella Mordax-laastilla, jolla myös pienennettiin putken liitoskohtaa; tavoitteeksi asetettiin laastilla siististi peitetty liitos. Päivän päätteeksi vanha putki vietiin pajalle uuden malliksi.





Seuraavana päivänä hormi massattiin. Juuttikankaalla päällystetyllä, hormin kokoisella ja muotoisella teräsharjalla vedettiin ylhäältä piipusta tiputettua Mordax-laastia hormin sisäpinnalle. Kun se oli tehty, testattiin hormin tiiveys savulla.

Sitten päästiin sovittamaan uutta, haponkestävää teräksestä hitsattua ja Mastonin Kuumakesto-maalilla hopeanväriseksi maalattua yhdysputkea. Hormin reikää siirrettiin vielä hiukan peremmälle, jotta kamiina saatiin



asetettua kunnolla paikalleen kivijalustalleen, ja aukkoa pienennettiin uudestaan Mordax-laastilla. Putki ja kamiina asetettiin paikoilleen, ja putken ja hormin liitoskohta tiivistettiin tulenkestävällä kuitutiivisteellä. Lopuksi laastipaikkaukset maalattiin Fesconin antiikkilaastilla valkoisiksi.

Koska hormin reikää oli jo pienennetty laastilla samana päivänä, ei kuitutiivistettä uskallettu rapata piiloon samantien, vaan talon väelle jätettiin hiukan laastitarvikkeita aukon myöhempää siistimistä varten.



Kun edelliset laastikorjaukset olivat kovettuneet, kuitutiivistettä paineltiin hiukan syvemmälle, putki suojattiin muotoon leikatulla aaltopahvilla ja putken ympärys rapattiin kiinni pahviin. Kun pahvi sitten vetäistiin pois uuden rappauksen alta, jäi putken ja rappauksen väliin putken vaatima muutaman millimetrin laajentumisvara.

Lopuksi koko muuri käsiteltiin antiikkilaastista tehdyllä maalilla yhte-näisen väriseksi.

Nuohous ja ilmastointipuhdistus		TYÖLISTÄ	
Rantanen Oy		Nro 34815	
Tapiolantie 1, 00610 Helsinki		Puh 216-14	
0400 703 465			
nuohous@rantanen.com			
Käsitelty/	Vieras		
Ornitaja	Vieras		
Ohje			
Latku on	KIINTEISTÖ & SAFARI		
Osoite			
Nuohooja	P		
	Tulijat	kpl	yks. yht
Lämmitysruu	Varavotakka	15	
Kattoliesi	Lakkeiruuni Liesilämmitysruu	25	
Liesilämmitysruu	Takkaliesi	25	
Avotakka	Kaas Pata	15	
Keräilämmityskattila			
Muu tulija			
Hormin nuohous maailta kuin yläkautta		60/h	
Yhdyskunnan nuohous		10	
Savuhormin rovet poistettu tulijan kautta		10	
Vapaa ajan asento		20	
Venematka		10	
Hormit	20	5	
Tuloksen avaus	LAKKIMÄÄRÄ		
Hormikartotus	VIERASNUOHOUKSEN ENN		
Hormitarkastus	LAKKIMÄÄRÄ		
Huomautukset	Määrä 15x15 LAKKIMÄÄRÄ		
Lakutetaan	<input checked="" type="checkbox"/> Maksettu		
Talon esittäjä	Pasi Vartiainen		



Itse kamiinaakin kunnostettiin hieman; kamiinan tulipesän takaseinän saumassa olleet raot tiivistettiin hormikorjaajien neuvon mukaan Würthin Sealfire W800 -palomassalla. Sitten kamiinan eteen asennettiin uusi Pelti-veikoilta tilattu messinkinen suojapelti.

Kun nuohooja Petri Savin Nuohous ja ilmastointipuhdistus Rantanen Oy:stä oli käynyt tarkistamassa hormin, saatettiin kamiina ottaa jälleen käyttöön.

K Ä Y T Ä V Ä N K A T O N K U N N O S T U S



Käytävän sisäkaton rakenne alhaalta lukien on seuraava: huopanauloilla kiinnitetty 12 mm:n valkoiseksi maalattu huokolevy, jonka pinnassa on lasikuitukangas 1980-luvun peruja, 22 mm:n (3/4") ponttilaudoitus, pahvi, kattotuolien alapaarteet 1x5", joita on aina kaksi vierekkäin, ja kutteritäyte noin 180 mm.

Katossa on vanha lahovaurio käytöstä poistetun patteriputken reiän kohdalla. Huokolevyyn oli talvella 2013 tullut isompi reikä, josta täytteitä pääsi varisemaan käytävän lattialle. Reiän ympäriltä ponttilaudoitus oli lahonnut tyystin pois, ja reiän reunoilla oli enää ohut kerros maalin sitomaa huokolevyä. Reikä oli edellis-

12

kesänä suljettu latomalla sen päälle kaksi huokolevynpalasta sekä täytettä.



Käytävän seinällä on vanha puhelinpöytä sekä uudemmalta näyttävä seinäpuhelin, joka ei ole enää vuosiin ollut käytössä. Puhelimen yllä on toimiva valaisin.

Katon lahovauriota ei voitu korjata suoraviivaisesti ylhäältä käsin, koska vintillä täytteiden seassa on vanhan keskuslämmitysjärjestelmän peruina asbestia. Katon kantokyky oli heikentynyt, joten korjauksen tuli myös vahvistaa rakenteita. Kattoa päätettiin tukea alhaalta käsin vanerilla, jonka alle tehdään replika vanhasta kattopinnasta. Reikiintynyt, alkuperäinen huokolevy jätettiin vanerin alle vanhaksi kerrokseksi, joka myös kannatteli täytteitä työn ajan. Korjaustavasta sovittiin Helsingin kaupunginmuseon kanssa jo kesällä 2013.

Vanhat kattolistat irrotettiin varovasti ja otettiin talteen alkuperäisine nauloineen. Naulojen kärjet lyötiin listojen sisään uudelleenasetusta varten. Listojen yläreunasta hiottiin pois vanha maalirintu, ja listat pyyhittiin pellavaöljyllä pintavärin tasaamiseksi – niissä oli ohut, vanha lakka- tai vernissapinta.

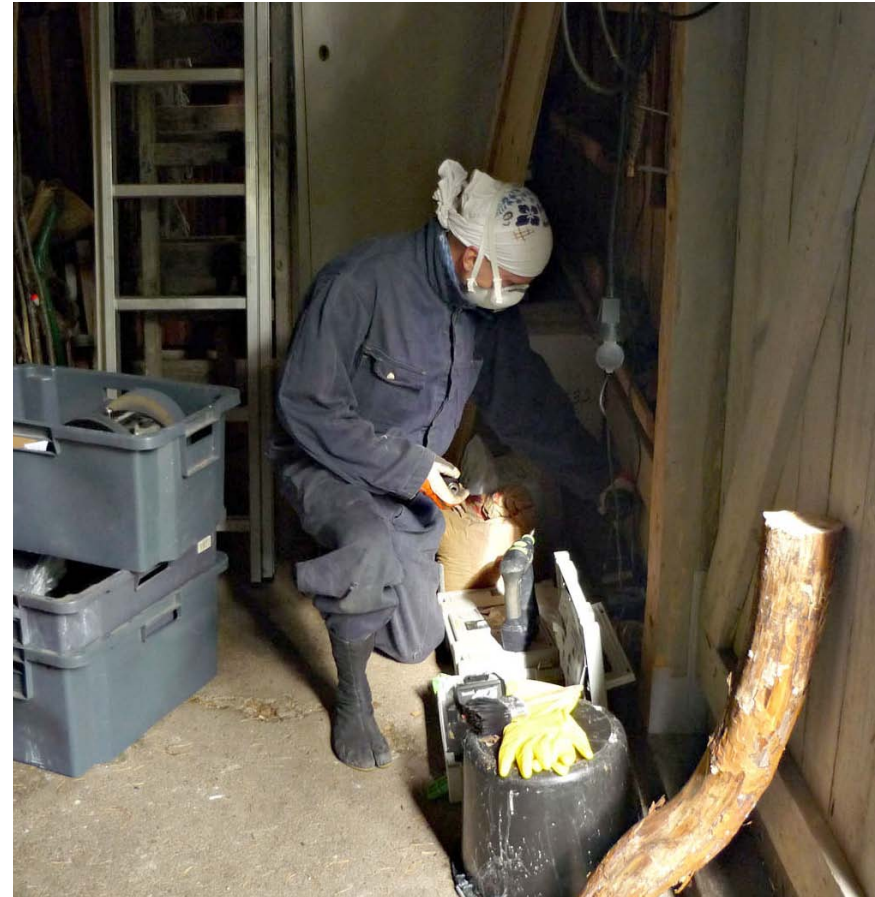
Sähköjohdosta irrotettiin ylimmäinen kiinnike ja johtoa taivutettiin ulospäin, jotta kattolistalle saatiin tilaa hiukan alemmas. Vanha metallikiinnikkeinen puhelinjohto katkaistiin siltä osin, kuin se olisi jäänyt kattolistan alle; kattolistaan ei näet haluttu tehdä reikää johtoa varten, sillä puhelinasennus oli aikanaan tehty kattolistojen alapuolelle listoja rei'ittämättä. Muuten puhelimen johdot jätettiin paikoilleen makuuhuoneen ja käytävän seiniin muistumaksi, kuten itse puhelinkin käytävään.

Koska käytävä on epäsäännöllisen muotoinen, tehtiin levytystyötä helpottamaan katon muotoiset mallipalat kapalevystä ja maalarinteipistä. Käytävän seinille merkittiin vanhat levysaumojen ja naularivien paikat. Jotta kattotuolien paikat saatiin merkattua käytävään, porattiin vintiltä käsin kitapuiden välistä merkireiät vanhan laipiopinnan läpi. Mallipaloja käytettiin sitten sekä vanerien että huokolevyjen mitoituksessa.

Nykyisen huokolevyn alapuolelle kiinnitettiin ruuveilla 18 mm paksu havuvaneri, joka jaksaa kantaa paitsi täytteen myös vintillä liikkuvan ihmisen. Vanerin saumat osutettiin kattotuolien kohdille, jotta levyt saatiin tukevasti kiinni kattorakenteeseen. Käytävä on niin pitkä, että vanerointi jouduttiin tekemään kolmesta palasta.

Vanerin saumat jäivät kuitenkin hammastamaan lahovaurion kohdalla. Vintille jouduttiin siksi asettamaan käytävään nähden poikittain lisätueksi 2 x 6 -tuumainen lankunpätkä, joka lepää toisesta päästään ulkoseinän päällä, toisesta päästään ehjän ponttilaudoituksen päällä.





Sähköjohdon kohdalle vaneriin ja huokolevyyn tehtiin U-muotoinen ura, jotta lamppua ei tarvinnut irrottaa seinästä. Vanerin alle naulattiin talosta löytyvillä huopanauloilla huokolevyt, jotka oli maalattu kolmeen kertaan antiikinvalkoisella pellavaöljymaalilla. Naulojen paikat, saumat ja sähköjohdon kolo kitattiin pellavaöljykitillä, ja kittaukset maalattiin yli. Katto listoitettiin vanhoilla listoilla vanhoja nauloja käyttäen – vain muutama uusi naula tarvittiin lisäksi.



K I V I K E L L A R I N K A T S E L M U S



Sakari Mentu ja Pekka Lehtinen kävivät arvioimassa kivikellarin kuntoa. Kellarin ympäristöä oli raivattu pusikoista ja jätekasoista jo ennalta, jotta tilannetta pääsi kunnolla arvioimaan.

Kellarin seinät ovat osin sortuneet ulkopuolelta, mutta sisäpuolelta ne ovat ehjät, samoin kuin betonista valettu, raudoitettu kattolaatta, jossa on rapautumista vain lakeistorven aukon ympärillä. Kattolaatta jaksaa roikottaa suuria kiviä, joiden alla ei enää ole tukea. Irronneet kivet lojuvat kivikellarin ympärillä maassa.



Kellarin seinien ulkopinnoissa on laastia lähinnä oviaukon ympärillä; muualta saumat ovat hävinneet. Oviaukon vieressä ulkoseinässä on laastiin piirretty vuosiluku, ilmeisesti 1924 – kivikellari on ilmeisesti rakennettu samaan aikaan huvilan kanssa. Oviaukon yllä kamanassa on rastikoristelua, jollaista löytyy myös saunan patakoukusta.

Molemmat ovet ovat hävinneet, mutta sisemmästä ovesta on vielä karnit jäljellä. Lakeistorvi on kadonnut kokonaan.





Sakari Mentu teki tarvittavat inventointipiirustukset ja otti tarvittavat mitat korjaussuunnitelmaa varten. Hän neuvoi kaatamaan puut kivikellarin katolta maata myöten sahaten ja jättämään maan juurakkoineen kattoalaan suojaksi. Laatasta roikkuvien suurimpien kivien tueksi hän toivoi väliaikaisia pönkiä, jotka estävät kivien putoamisen paikaltaan.

Pönkät tehtiin tontilta kaadetuista tuoreista kuusitukeista, joten tuenta tulee löystymään puun kuivuessa. Mikäli kellaria ei päästä korjaamaan vielä ensi kesänä, on pönkkien asemointia tarkastettava.



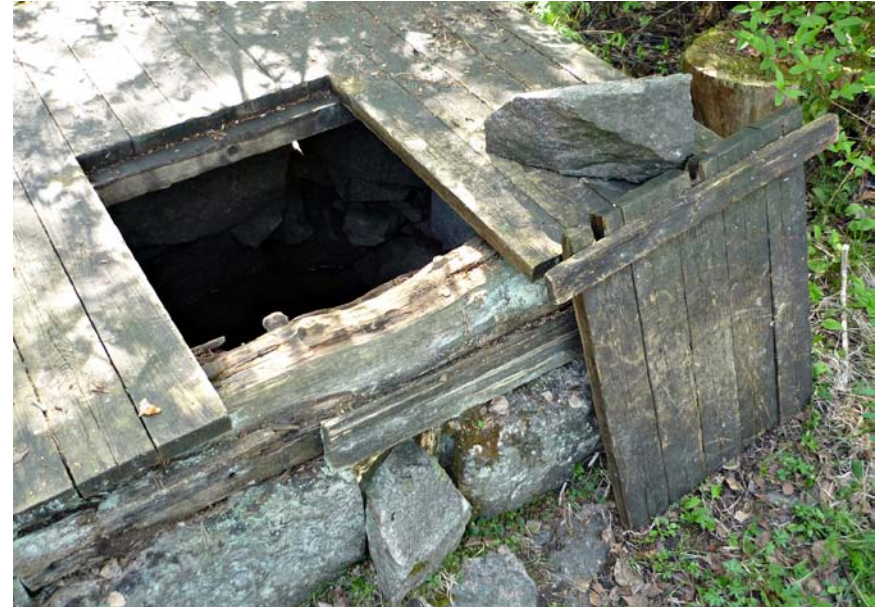


K A I V O N K A N N E N

U U S I M I N E N



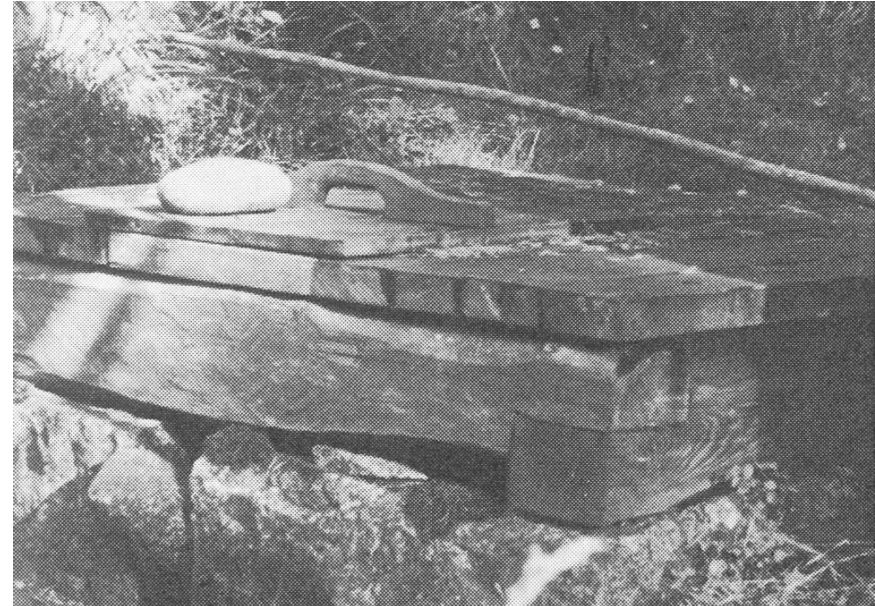
Kaivonkansi alkoi olla niin huonossa kunnossa, että se oli suorastaan vaarallinen. Kannen laudat joustivat jo huomattavasti ja luukun reuna oli painunut notkolle. Myös kaivon kehän hirret olivat osaksi lahonneet. Kehän ja kivien väliä oli koetettu tiivistää päreillä ja laudankappaleilla. Alkuaan väli lienee ollut laastilla tiivistetty; laastia oli vielä löydettävissä ylimpien kivien päältä.



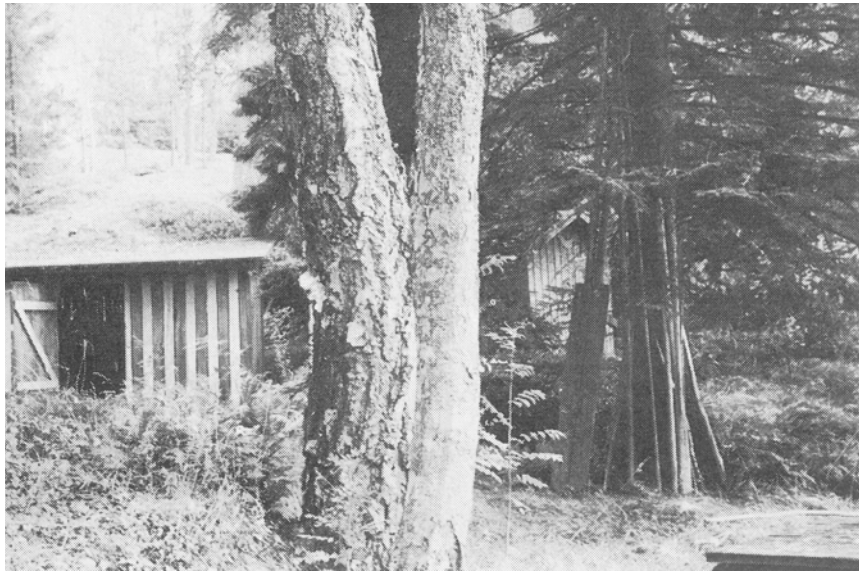
Hirsikehikko oli selvästikin vielä sama kuin vuoden 1965 valokuviissa, mutta kansilankut ja luukku oli uusittu painekyllästetystä puusta, eivätkä ne olleet enää vanhan mallisia. Lankut olivat vanhoja ohuempia, ja luukku oli tehty kanteen upotettuna, kun alkuaan se lepäsi kannen päällä.



Kaivon kehää varten saatiin lupa tilata tiheäsyistä sydänpuuparrua jo vuoden 2013 syksyllä, mutta kannen sydänpuulankut ja -laudat tilattiin vasta työmaan rahoituksen varmistuttua, viikkoa ennen työmaan alkua, mikä näkyy puutavaran laadussa: puu on kyllä sydänpuuta muttei erityisen tiheäsyistä.



Kansi oli tarkoitus tehdä aivan vuoden 1965 valokuvan mukaan, mutta väärinkäsityksen takia kehän tarvikkeiksi saatiin pelkkojen sijasta neljältä sivulta sahattua parrua, mikä muuttaa hiukan kaivonkannen ulkonäköä.



Ennen kuin työt voitiin aloittaa, oli kaivon ympärys raivattava pusikoista (vuoden 1965 valokuvissa näkyy melko avoin talouspiha). Sitten kaivon vierelle pystytettiin työkatos sekä kuusitukeista tehty aluskehikko, jonka päälle uusi kehä voitiin rakentaa vaakasuoraan asentoon.

Parrut katkaistiin oikeaan mittaan ja niiden ulkosyrjät piiluttiin kirveellä, mikä tekee pinnan paremmin säätä kestäväksi. Halkeilun ohjaamiseksi parrujen pohjiin sahattiin urat, ja pohja muotoiltiin umpivarauksen tapaan siten, että se lepää kivillä vain reunoiltaan.

Nurkkiin tehtiin vanhan mallin mukaan tapitetut salvaimet, mutta lepopinnot tehtiin hiukan vinoiksi, jotta vesi valuu niistä helposti ulos.

Kehikko koottiin väliaikaisilla tapeilla.



Koko kehikko veistettiin pinnastaan aavistuksenomaisesti kallelleen, jotta vesi valuu pois kansilankuilta.

Kannen poikkipuu lovettiin hirsiin, ja kaikki kehikon yläpinnat veistettiin vinoiksi siten, että vesi ei jää seisomaan lepopinnoille. Poikkipuun lovet parruissa muotoiltiin samoin veden pois valuttaviksi.

Kansilankkujen suuntaiset parrunpinnat veistettiin puoli senttiä matalammalle kuin lankkuja kannattavat pinnat, jotta kannen alle saadaan tuuletusraot.





Vanha kaivonkansi nostettiin kokonaisena pois paikaltaan. Kappale vanhaa kehikkoa varastoitiin kivikellariin.

Kaivon kivet tuntuivat olevan tukevasti paikoillaan lukuun ottamatta etureunan kapeaa, ulkonevaa kiveä, joka näyttää töröttävän jo vuoden 1965 valokuvassa, sekä takanurkan isoa kiveä, joka oli siirtynyt viitisen senttiä ulos- ja alaspäin. Takanurkan kivi kiilattiin takaisin paikalleen tontin yltäkylästä kiilakivitarjontaa hyödyntäen.



Sitten kaivon uutta kehää päästiin sovittamaan.

Parrujen veistäminen alasyrjään hirsii jäljittelevästi pyöreiksi ei tuntunut mielekkäältä, ja kun parrut oli mahdollista loveta tarkasti kiviin, päätettiin kehä tehdä alaosastaan suorasyrjäisenä ja laastitiivistys kivien ja hirsikehän välistä jättää kokonaan pois.

Kehään merkittiin kivien muodot ja kivien yläpintaan kehän paikka. Kehä nostettiin pois paikaltaan, ja nurkkaliitokset avattiin. Sitten yksittäiset parrut sovitettiin kiviin.





Lopulliset nurkkatapit tehtiin katajasta. Tapit veistettiin tiukasti 20 millimetrin reikiin sopiviksi ja niihin muotoiltiin kannat, jotta ne varmasti pysyvät paikoillaan.

Kansilankut tehtiin kaksi ja puoli tuumaa vahvasta sydänpuumännystä, jossa ikävä kyllä oli melko paljon nuorpuuta mukana. Ne naulattiin kehään ja poikkipuuhun viiden tuuman kuumasinkityillä nauloilla, joille esiporattiin reiät. Kannen aukkoon veistettiin kahdelle sivulle pyöreät levennykset kaivon käytön sujuvoittamiseksi.



Luukku koottiin vanhaan tapaan viidestä laudasta, jotka liitettiin yhteen kahdella pienapuulla. Pienapuut tehtiin puretusta meriterassin sydänpuulankusta. Kahva veistettiin saunan ja verstaan puukahvoja mallina käyttäen suorasyisestä puusta. Pienapuut ja kahva kiinnitettiin luukkuun ruuveilla alapuolelta.

Nostoämpärin köyden kiinnittämistä varten kaivon viereen maahan lyötiin pystyyn alapäästään hiilretty katajaseiväs, jonka yläpään porattiin reikä köydelle.



P I E N T Ä S Ä Ä T Ö Ä



TALOUSPIHAN RAIVAUS

Kaivon, kivikellarin, liiterin ja huussin välinen talouspiha raivattiin pusi-koista ja suurimmista jätekasoista. Tavoitteena oli vuoden 1965 valokuvien mukainen avoimuus. Samalla saatiin käyttökelpoinen kulkuväylä sekä kivikellarille, joka on tarkoitus ottaa jälleen käyttöön, että liiterin takana olevalle taapelille. Jätettä riitti poltettavaksi kokonaiseksi sadepäiväksi.



Huussin takaa löytynyt vanha terästynnyri otettiin polttotynnyriksi, jossa poltettiin risuja ynnä muuta poltettavaa jätettä. Talouspihalle jäi vielä pois kuljetettavaa kaatopaikkajätettä, kuten rikkoutuneita eterniittilevyjä, pitkiä rautaputkia, muoviletkeä ja peltikapistuksia.



KEITTIÖKUISTIN KAITEEN MAALAUUS

Keittiökuistin kaiteiden alkuperäisestä väristä ei ole tietoa, ja kun valkoinen maali oli kulunut osin pois jo muutamassa vuodessa, päätettiin väri vaihtaa kulutusta paremmin kestäväksi (kaiteilla seisotetaan usein vesistöitä). Kaiteet maalattiin ulkokuokrauksen värillä harmaiksi yhteen kertaan.



PORTAAN IRTOASKELMAN UUSIMINEN

Tuulikaapin irtoaskelmassa oli lahovaurioita, eikä se pysynyt enää tukevasti paikallaan. Uusi irtoaskelma tehtiin edellisvuonna valmistetuista aihioista ja maalattiin Roslagin mahongilla mustaksi.



SISÄPIHAN SEINIEN ELVYTYS

Sisäpihan seinien elvytystä oli kokeiltu edellisvuonna. Nyt nähtiin, että elvytetty seinäpinta ei homehtunut, mutta paikkamaalauksiin käytetty Saxotolin pellavaöljymaali homehtui – ehkäpä siihen tarttuneen siitepölyn takia. Elvytystä jatkettiin sisäpihan eteläseinältä siitä, mihin edellisvuonna oli jääty, paikkamaalia käyttämättä. Raakaa pellavaöljyä levitettiin seinään siveltimellä ja ylimääräinen öljy pyyhittiin pois kankaalla.



TAKKOJEN LAASTIPAIKKAUKSET

Salin takan leuan reunasta ja saunan takan huuvan ulkonurkasta oli lohjennut rappausta. Kolot paikattiin Fesconin antiikkilaastilla, jota jäi yli vierashuoneen horminkorjauksesta. Salin takassa paikkauksista tuli hiukan uunia tummemmat, ja ne maalattiin makuuhuoneen muuria varten hankitulla Fesconin kalkki-sementtimaalilla valkeiksi, jolloin ne erottuivat enää hieman. Saunassa paikkaus jätettiin nokeentumaan omia aikojaan.



MUURIN ASBESTIN SUOJALISTOITUS

Makuuhuoneen muurin ja puuseinän väliin auennutta rakoja on jossain vaiheessa täytetty asbestipahvilla, joka työntyy hiukan ulos raosta. Asbesti haluttiin peittää, jotta muuria pääsee turvallisesti harjaamaan puhtaaksi hämähäkinseiteistä. Verstaasta löytyi sopiva patkka keittiön vanhaa lattiaalista, joka hiottiin puhtaaksi, pellavaöljyttiin ja sovitettiin sauman päälle.



MUURIN PAIKKAUSTEN RETUSOINTI

Makuuhuoneen maalaamaton muuri oli jäänyt aiemmista rappauspaikkauksista sangen kirjavaksi. Muuri haluttiin säilyttää maalaamattomana, joten paikkaukset maalattiin rappauksen väriin Fesconin vaaleanharmaalla kalkki-sementtimaalilla (värinumero 225).

V I E L Ä T E H T Ä V Ä Ä

- saunan terassin etureunan ja porrasaskelmien korjaus (portaat romahtamaisillaan)
- saunan ikkunoiden huoltokittaus ja paikkamaalaus (kosteutta välissä, kitit karisevat)
- saunan alimpien hirsien lahororjaukset
- saunalaiturille johtavien betoniaskelmien kunnostus
- päärakennuksen vesikaton irronneiden mineriittilevyjen (ainakin 3 kpl) kiinnitys paikoilleen
- käytävän ja tuulikaapin välisen nurkan lahororjaus
- pihanpuolen ison irrallisen porrasaskelman uusiminen (lahovaurioira)
- kytkettyjen ikkunoiden ulkopuolen kunnostus
- julkisivuverhouksen helmojen kunnostaminen (lahovaurioita)
- merenpuolen terassitason uusiminen (notkuu)
- merenpuolen pylväiden uusiminen (liimapuuta, saumat aukeilleet)
- lasioviterassin lattian uusiminen (notkolla, joustaa)
- sisäpihan pohjoisterassin uusiminen (reunimmaisat laudat kääntymässä irti)
- uuden ikkunan aukipitimen valmistus makuuhuoneeseen (alkuperäinen on kadonnut)
- sisäpihan pylväiden huoltomaalaus
- karmien ja karmilistojen ulkopuolten kunnostus (rakoilua, maalin kuoriutumista)
- terassin lasiovien valmiiksi maalaus
- keittiön ulko-oven kunnostus (sisäpuolen maalipinta kolhiintunut ja halkeileva, 1980-luvun vedin ruma)
- salin ja tuulikaapin oven saranoiden värimuutos (palautus mustiksi)
- käytävän vanhan ulko-oven kehysten kunnostus (maali rapisee)
- ruokakomeron, keittiön ja salin ovien kunnostus (maali lohkeilee, heloja rikki)
- makuuhuoneen oven paikkamaalaus
- sisäovien karmien pesu ja paikkamaalaus (kolhuja ja paikoin rapisevaa maalia)
- vanhan saunan oven kunnostus molemmin puolin
- vanhan saunan sisäseinien maalaus (nyt kahta eri väriä epämääräisesti rajattuna)

- vierashuoneen oven kunnostus sisäpuolelta (maali kuoriutuu)
- ikkunoiden sisäpuolen paikkamaalaus ja -kittaus
- itikkaverkot keittiöön ja saliin
- verstaan lahon alasidepuun uusiminen
- ulkopuolen ulkokuorituksen maalaus, sisäjulkisivujen elvytys ja paikkamaalaus
- keittiön loisteputkivalaisimen vaihtaminen parempaan, jotta varjoliista saadaan pois, sekä erillisen katkaisijan ja pistorasioiden lisääminen
- ulkokalusteiden (terassituolit, lepotuolit, lintulauta ym.) ja salin ruokapöydän tuolien kunnostus (rikkoutuneita narupunoksia, auneita liitoksia, katkennut poikkipuu; yksi isompi ruskea tuoli on verstaassa kerrassaan rikkinäisenä)
- lipputankojen palauttaminen (verstaassa on vanha iso lipputanko ja kivikellarissa pieni lipputanko, joka löytyi talouspihan jätekasasta)
- makuuhuoneen katkenneen vaatekoukun vaihtaminen vastaavaan uuteen – vanha huolellisesti tallettaen – tai uuden samanlaisen lisääminen koukun vierelle
- uudet oksakoukut saunaan kadonneiden tilalle, katkenneet vanhat koukut säilyttäen
- replikoiden teettäminen saunan pölkkyistuinten tyynyistä
- valaisimen hankkiminen saliin (katossa nyt pelkät käyttämättömät sokeripalat)
- asbestipurku tai varoituskylttien asettaminen ullakolle
- kivikellarin kunnostus
- laiturin kunnostus
- piippujen rappaaminen ullakolla (voidaan tehdä vasta asbestipurun jälkeen)
- alkuperäisesineistön luettelointi ja merkitseminen

T A R V I K K E I T A



Katolta irronneet mineriittilevyt tulisi kiinnittää välittömästi takaisin paikoilleen!

maalit: Allbäckin antiikinvalkoinen, hopeanharmaa, musta, keltaokra sekä kauranharmaa pellavaöljymaali, joihin sekoitettu sinkkivalkoista

työvälineiden puhdistus: Allbäckin pellavöljysuopa

tuoreiden maali- ja tervatahrojen puhdistus: balsamitärpätti

liituuntuneiden pintojen elvytys: Allbäckin raaka pellavaöljy, pinnan pyyhkimiseen vanhat työhousut

pellavaöljykitti: Allbäckin pellavaöljyvernissaa ja liitua sisältävä kitti

rakenteiden tervaus: hautaterva

hormin massaus- ja paikkauslaasti: Eskon oy:n Mordax-laasti (keraaminen Mordax-massa, kalkki, sementti)

vierashuoneen (entisen saunan) muurin maalaus: Fesconin antiikkilaasti (sementtipohjainen polymeerimodifioitu pintalaasti)

laastipaikkausten maalaus: Fesconin kalkki–sementtimaali, sävyt 235 valkoinen (olohuoneen takassa – ei aivan kalkin valkoinen) ja 225 harmaa (makuuhuoneen muurissa)

kamiinan hormin tuliputki: Mastonin Color Mix Kuumakesto 600C hopea -maalilla maalattu, haponkestävä, hitsattu Schiedelin Prima Plus -putki, Eskon Oy

kamiinan tulipesän rakojen tiivistys: Würthin Sealfire W800 -palomassa

sahatavara: Jarno, Kuusisto, Avainpuu, sydänpuumäntyä

hirret: paikallista sydänpuumäntyä, Hans van der Ende

vaneri: 18 mm:n havuvaneri, Puupalvelu

huokolevyt: 12 mm:n puolalainen huokolevy, Puupalvelu



LIVADY
OSAKEYHTIÖ