

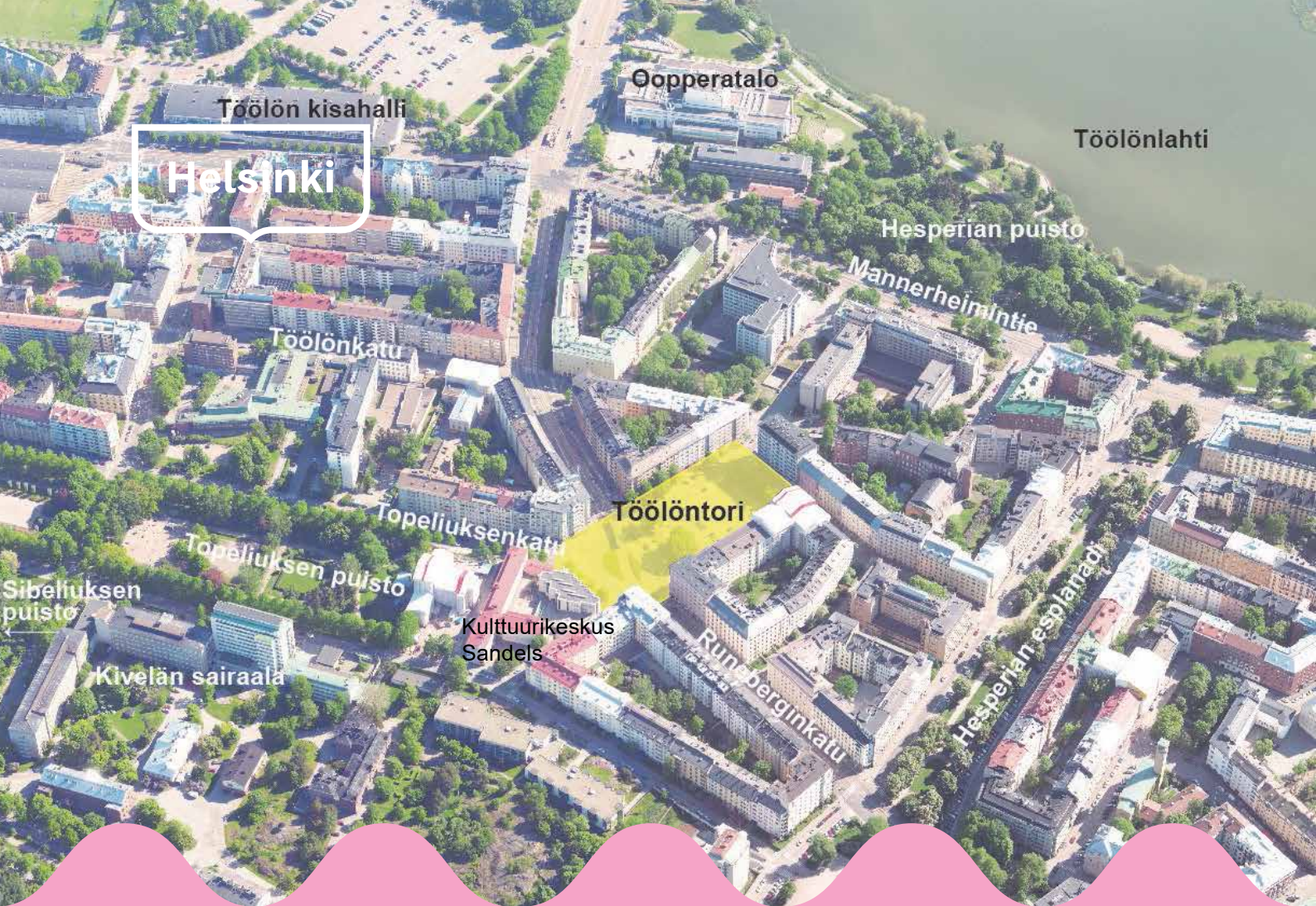


# Töölöntorin yleinen ideakilpailu

4.6.-11.10.2019

Arvostelupöytäkirja

Helsinki



## Arvostelupöytäkirja

Töölöntorin yleinen ideakilpailu 4.6.-11.10.2019

© Helsingin kaupunki 2020

30.1.2020: tekijätietoja korjattu sivulla 60.

Taitto  
Kartat ja kuvat

Kansien kuvat

Pirita Meskanen, WSP Finland Oy  
Helsingin kaupunki, ellei kuvatekstissä mainita toisin.  
Ehdotusten yhteydessä olevat kuvat ovat kilpailijoiden.  
Ehdotus "Two to one"

# Sisällysluettelo

<b>1. Kilpailukutsu</b>	<b>2</b>
1.1 Kilpailun järjestäjät, luonne ja tarkoitus	2
1.2 Osallistumisoikeus	2
1.3 Palkkiot	2
1.4 Kilpailun säännöt	2
1.5 Palkintolautakunta	2
1.6 Kilpailun vaiheet	4
1.7 Kilpailuehdotusten saapuminen	4
1.8 Kilpailuehdotusten näytteillepano ja yleisökommentit	5
1.9 Palkintolautakunnan kokoukset	5
<b>2. Kilpailun tausta, tavoitteet ja arvosteluperusteet</b>	<b>6</b>
2.1 Taustaa	6
2.2 Tavoitteet	10
2.3 Arvosteluperusteet	10
<b>3. Yleisarvostelu</b>	<b>12</b>
3.1 Yleistä	12
3.2 Töölöntorin imago, identiteetti ja kokonaisratkaisu	12
3.3 Maisema-arkkitehtoninen ja arkkitehtoninen kokonaisote	12
3.4 Houkuttelevuus torikaupan ja elinkeinotoiminnan kannalta	13
3.5 Rakennetun ympäristön arvojen vaaliminen	13
3.6 Liikkumisen ja liikenteen toimivuus, käveltävyys	14
3.7 Tekninen ja taloudellinen toteutettavuus	14
<b>4. Ehdotusten jako luokkiin</b>	<b>15</b>
4.1 Palkintoluokka	15
4.2 Yläluokka	15
4.3 Keskiluokka	15
4.4 Alaluokka	15
<b>5. Ehdotuskohtainen arvostelu</b>	<b>16</b>
5.1 Palkintoluokka	16
5.2 Yläluokka	30
5.3 Keskiluokka	34
5.4 Alaluokka	50
<b>6. Kilpailun tulos</b>	<b>56</b>
6.1 Kilpailun tulos	56
6.2 Palkintolautakunnan suositukset	56
6.3 Arvostelupöytäkirjan allekirjoitus	57
6.4 Nimikuorten avaus	58

# 1. Kilpailukutsu

## 1.1 Kilpailun järjestäjät, luonne ja tarkoitus

Helsingin kaupunki järjesti yhteistyössä Suomen Arkkitehtiliitto ry:n (SAFA) ja Suomen maisema-arkkitehtiliitto ry:n (MARK) kanssa Töölöntorin alueen kehittämisestä yleisen ideakilpailun.

Kilpailu oli yksivaiheinen.

Kilpailun tarkoituksena oli löytää uusia ideoita ja ratkaisuja alueen toteutuksen, toiminnallisen kehittämisen ja elinkeinojen toimintaedellytysten parantamisen pohjaksi sekä löytää toteutuskelpoisia ratkaisuja jatkosuunnittelun lähtökohdaksi.

## 1.2 Osallistumisoikeus

Kilpailu oli avoin kaikille halukkaille osallistujille.

## 1.3 Palkkiot

Palkintoina jaettiin yhteensä 48 000 euroa:

1. palkinto 25 000 €
2. palkinto 13 000 €
3. palkinto 10 000 €

Lisäksi palkintolautakunta jakoi kolme kunniamainintaa.

## 1.4 Kilpailun säännöt

Kilpailussa noudatettiin Suomen Arkkitehtiliiton kilpailusääntöjä ([www.safa.fi](http://www.safa.fi)).

## 1.5 Palkintolautakunta

Palkintolautakuntaan kuuluivat

*Helsingin kaupungin edustajat:*

- o Mikko Aho, toimialajohtaja, palkintolautakunnan puheenjohtaja
- o Marja Piimies, asemakaavapäällikkö
- o Hanna Pikkarainen, tiimipäällikkö
- o Jussi Luomanen, kaupunkitila- ja maisemasuunnittelupäällikkö
- o Jouni Heinänen, tiimipäällikkö
- o Reetta Putkonen, liikenne- ja katusuunnittelupäällikkö
- o Marja-Leena Rinkineva, elinkeinojohtaja

*Maisema-arkkitehtiliitto MARK:n nimeämä edustaja:*

- o Ranja Hautamäki, professori, maisema-arkkitehti MARK

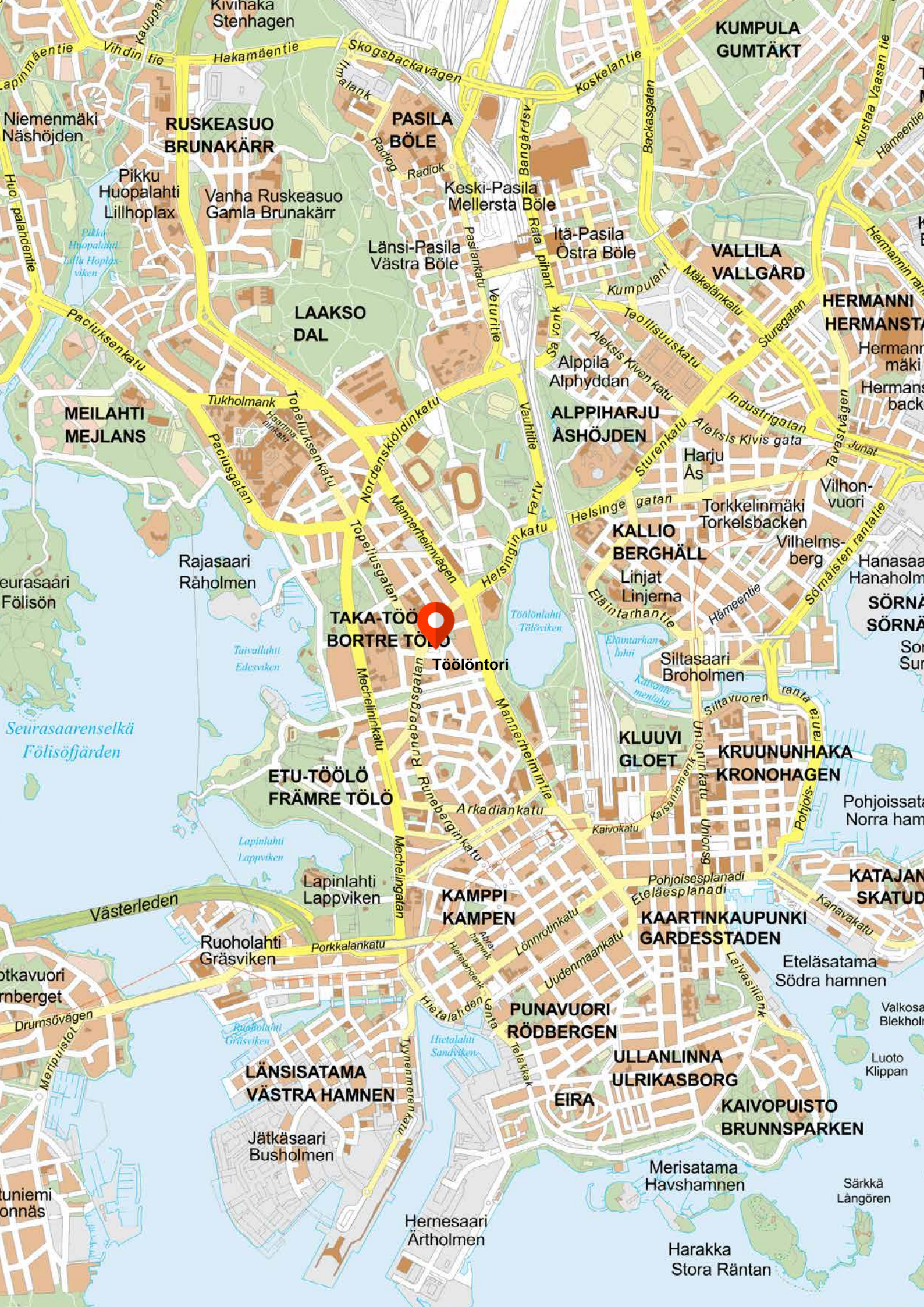
*Suomen Arkkitehtiliitto SAFA:n nimeämä edustaja:*

- o Hilla Rudanko, arkkitehti SAFA

Palkintolautakunnan asiantuntijoina toimivat

- o asemakaavoitus: Crista Toivola
- o kaupunkitila- ja maisemasuunnittelu: Aino Leskinen
- o liikenne: Elina Rundell, Anton Silvo, Teppo Pasanen
- o valaistus ja kaupunkimuotoilu: Pia Rantanen
- o aluerakentaminen: Sirpa Kallio
- o toritoiminta: Merja Sorakari
- o yritystoiminta: Laura Yrjänä, Suvi Tuiskunen
- o tapahtumatoiminta: Päivi Munther
- o rakennussuojelu: Mikko Lindqvist

Palkintolautakunnan sihteerinä toimi arkkitehti Mervi Savolainen, WSP Finland Oy.



**TAKA-TÖÖ**  
**BORTRE TÖÖ**  
Töölöntori

**RUSKEASUO**  
**BRUNAKÄRR**

**PASILA**  
**BÖLE**

**KUMPULA**  
**GUMTÄKT**

**VALLILA**  
**VALLGÅRD**

**HERMANNI**  
**HERMANSTA**

**ALPPIHARJU**  
**ÅSHÖJDEN**

**MEILAHTI**  
**MEJLANS**

**LAAKSO**  
**DAL**

**KALLIO**  
**BERGHÄLL**

**SÖRNÄ**  
**SÖRNÄ**

**ETU-TÖÖLÖ**  
**FRÄMRE TÖLÖ**

**KAMPPI**  
**KAMPEN**

**KAARTINKAUPUNKI**  
**GARDESSTADEN**

**KATAJAN**  
**SKATUD**

**PUNAVUORI**  
**RÖDBERGEN**

**LÄNSISATAMA**  
**VÄSTRA HAMNEN**

**ULLANLINNA**  
**ULRIKASBERG**

**KAIVOPUISTO**  
**BRUNNSPARKEN**

Jätkäsaari  
Busholmen

Hernesaari  
Ärtholmen

Merisatama  
Havshamnen

Harakka  
Stora Rântan

## 1.6 Kilpailun vaiheet

Kilpailuaika alkoi 4.6.2019 ja kilpailuseminaari järjestettiin 5.6.2019.

Kilpailukysymykset tuli jättää 31.8.2019 mennessä. Kysymyksiä vastaanotettiin määräaikaan mennessä yhteensä 14 kpl. Palkintolautakunta antoi vastauksensa niihin 13.9.2019.

Kilpailuaika päättyi 11.10.2019.

## 1.7 Kilpailuehdotusten saapuminen

Kilpailun päättymiseen mennessä toimitettiin kilpailuohjelman mukaisesti yhteensä 79 kilpailuehdotusta.

Arvosteluun hyväksytyt ehdotukset:

1	Minun Töölöntori	32	Puutori
2	Syke	33	Luonnoksia Töölöstä
3	Avaus	34	Hali
4	190480	35	Kolme huonetta
5	Agora	36	Töölön Toritalo
6	The Public Stage	37	Töölön Lippa
7	TORI TORI	38	Taipale
8	Markiisi	39	Yläfemma
9	Pisarointa	40	Vihreä katto, keltainen matto
10	Kaupunkipiha	41	Punos
11	Meidän metsä	42	Two to one
12	Töölön keltainen tori	43	Cristales
13	13.51	44	Down Under
14	Domino	45	La Ritournelle
15	Töölön syvin olemus	46	Ryijy
16	Valkoselkätikka	47	Töölöntori <sup>2</sup>
17	Doux Cage	48	Tölkkiä
18	Kuvastin	49	Töölön Kerä
19	Kierre	50	Tølø Tøri
20	Kohtaamispaikka	51	Fortsi
21	Yli	52	Piazza Dolce
22	Töl	53	Töölön taidetori
23	Reditus	54	Töölön kauppahalli
24	Taikapilvi	55	arkadia
25	T niin kuin Töölöntori	56	töölöprojekti1.1
26	TTKJ	57	Puna
27	Minä ja Töölö me ei olla niin kuin ennen	58	Campo
28	Töölön Lähde	59	Kuplat
29	kauno	60	Appelsiininsiemen
30	Kehys	61	Tulokas
31	Sporalla torille	62	Zig Zag
		63	Lasse
		64	Diagoras
		65	Räsymatto
		66	Kookoontumismäki
		67	Kulmilla
		68	Paviljonki, laiturit ja puutarha
		69	Töölön kaste
		70	Team Takomo
		71	Portico
		72	Kaikkien aikojen tori
		73	Gare
		74	Nukkuva Stadi
		75	Suurlähde
		76	Toori
		77	chequer
		78	Vanha uusi sydän
		79	Terassitori

## 1.8 Kilpailuehdotusten näytteillepano ja yleisö- kommentit

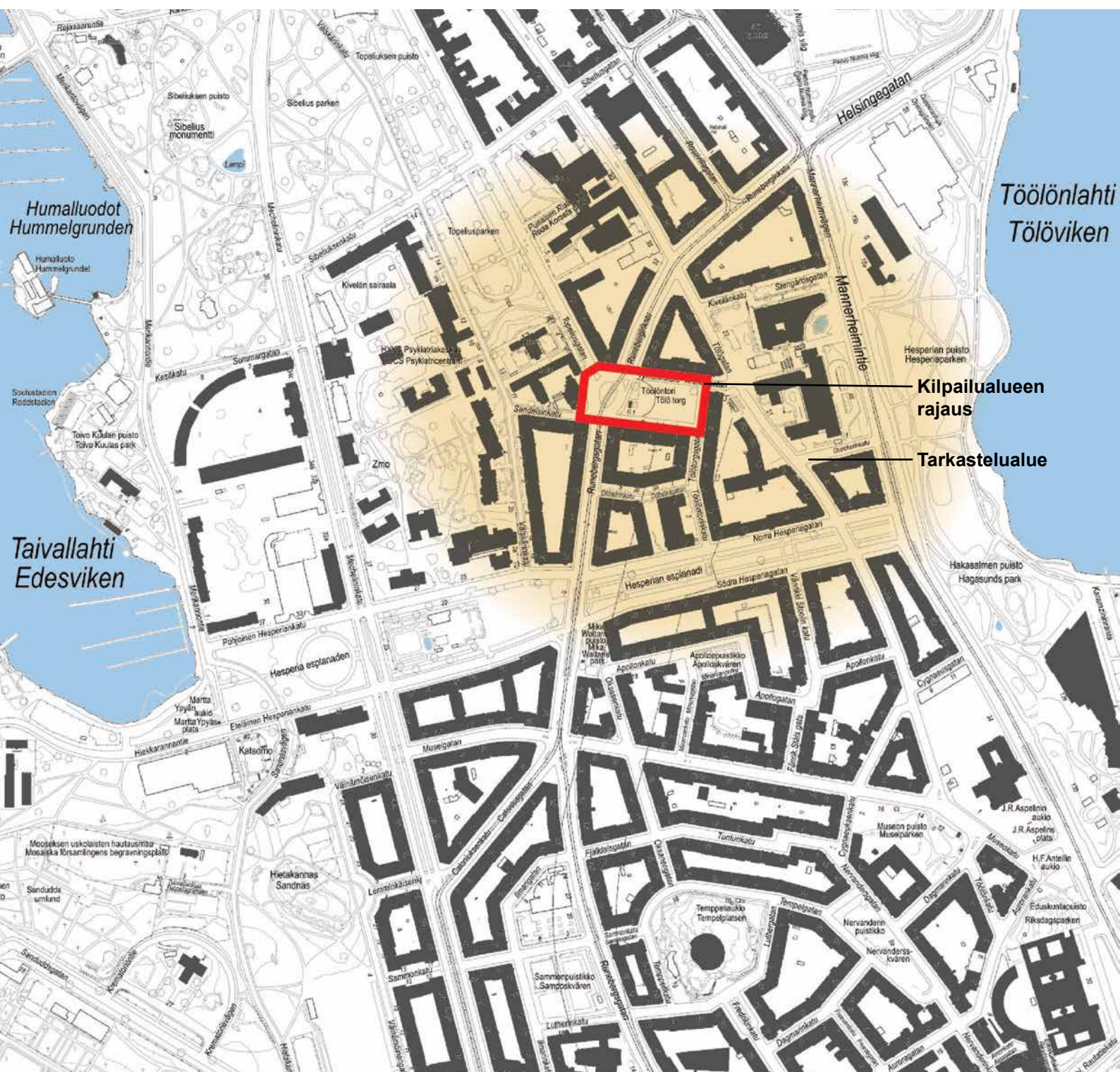
Kilpailuehdotukset olivat arvostelun aikana näytteillä Kerrokantasi-palvelussa ajalla 31.10. - 20.11.2019.

Ehdotuksista annettiin palautteita yhteensä 528 kpl. Palaute tuli palkintolautakunnan käyttöön.

## 1.9 Palkintolautakunnan kokoukset

Palkintolautakunta kokoontui viisi kertaa:

- 14.5.2019
- 24.10.2019
- 8.11.2019
- 22.11.2019
- 13.12.2019



# 2. Kilpailun tausta, tavoitteet ja arvosteluperusteet

## 2.1 Taustaa

Töölöntori on Etu- ja Taka-Töölön ainoa torialue ja alueen tärkein julkinen aukio. Se on tärkeä tekijä alueen identiteetin muodostamisessa. Töölöntori on kaupunginosansa keskeinen, tunnusomainen aukio ja samalla merkittävä solmukohta. Töölöntorin perussommitelma on säilynyt melko muuttumattomana 1930-luvulta tien. Tori ja sitä ympäröivä, samalta ajalta

peräisin oleva rakennuskanta muodostavat merkittävän arvoympäristön.

Maanalainen Pissararata on suunniteltu yhdistämään Töölön ja Hakaniemen alueet Helsingin keskustan ja Pasilan lähijuna-liikenteeseen. Yksi Pissararadan asemista on suunniteltu kilpailualueelle Töölöntorin kohdalle. Toteutuessaan Töölön asemalta kulkisi arviolta 16 000 matkustajaa vuorokaudessa.



Toritoimintaa Töölöntorilla





Viistoilmakuva luoteeseen  
(Kaupunkimittauspalvelut, Helsinki 2019)





HELSINKI, Töölö

N:o 2678



## Taka-Töölön alue ja Töölöntori

Koko Helsingin kantakaupunki on toiminnallisessa murroksessa ja muuttuu kaiken aikaa. Etu- ja Taka-Töölöönkin on suunniteltu uusia rakennuksia mm. sairaala-alueiden muutosten myötä. Töölöntorin lähialueilla asukasmäärä tulee kasvamaan seuraavien 5-10 vuoden sisällä arviolta n. 1 400 asukkaalla jo tiedossa olevien hankkeiden rakentuessa. Pidemmällä aikavälillä alueelle on odotettavissa myös lisää työpaikkoja, kun esimerkiksi Kivelän sairaala-alue ja Töölön varikkoa kehitetään. Vuoden 2018 lopulla avattu uusi maanalainen pysäköintihalli P-Töölö on lisännyt alueen pysäköintipaikkojen määrää yli 800 paikalla.

Pisararadan tai muun maanalaisen raideliikenneyhteyden toteutumisen myötä alueen saavutettavuus paranee entisestään Töölöntorille sijoittuvan aseman ansiosta. Myös suunnitteilla oleva Länsi-Helsingin raitiotie parantaa saavutettavuutta. Töölöntori on osa valtakunnallisesti arvokasta kulttuuriympäristöä Taka-Töölön kerrostaloalue (RKY) ja yksi Helsingin yleisten alueiden arvoympäristöistä, arvoluokka II (arkkitehtoninen ja maisema-arkkitehtoninen arvo, alkuperäisyysarvo sekä sosiaalinen arvo: toritoiminta). Helsingin Taka-Töölön alue on maan suurin yhtenäinen 1930-luvun asuin-kerrostalokorttelien alue, joka kuuluu kansainvälisen DOCOMOMO-järjestön hyväksymään suomalaisen modernismin merkkiteosvalikoimaan.

Ilmakuva itään päin vuodelta 1936  
(Valokuvaaja Veljekset Karhumäki  
Oy, Helsingin kaupunginmuseo)

## 2.2 Tavoitteet

Kilpailun keskeisenä tavoitteena on ollut kehittää ja vahvistaa Töölöntorin identiteettiä ja imagoa ”Töölön sydämenä” sekä luoda torista ja sen ympäristöstä viihtyisä ja elämyksellinen, oleskeluun ja asiointiin houkutteleva keskeinen kaupunkitila, joka liittyy alueen laadukkaaseen kaupunkikuvalliseen kokonaisuuteen.

Hiiipunutta toritoimintaa halutaan vilkastuttaa mm. tukemalla torikauppaa, torin ympärivuotista ja sesonkiluonteista käyttöä sekä elävöittämällä Töölöntorin kaupunkiympäristöä. Kilpailun tavoitteena oli löytää ideoita, joilla lisätään torin vetovoimaisuutta kauppa- ja tapahtuma- paikkana.

Tavoitteena on myös ollut, että varsinaisesta torialueesta ja sitä ympäröivistä kivijalkaliiketiloiista muodostuu tilallinen ja toiminnallinen kokonaisuus, jossa asiointi on sujuvaa ja jossa liiketilat voivat liittyä osaksi torin kokonaisuutta.

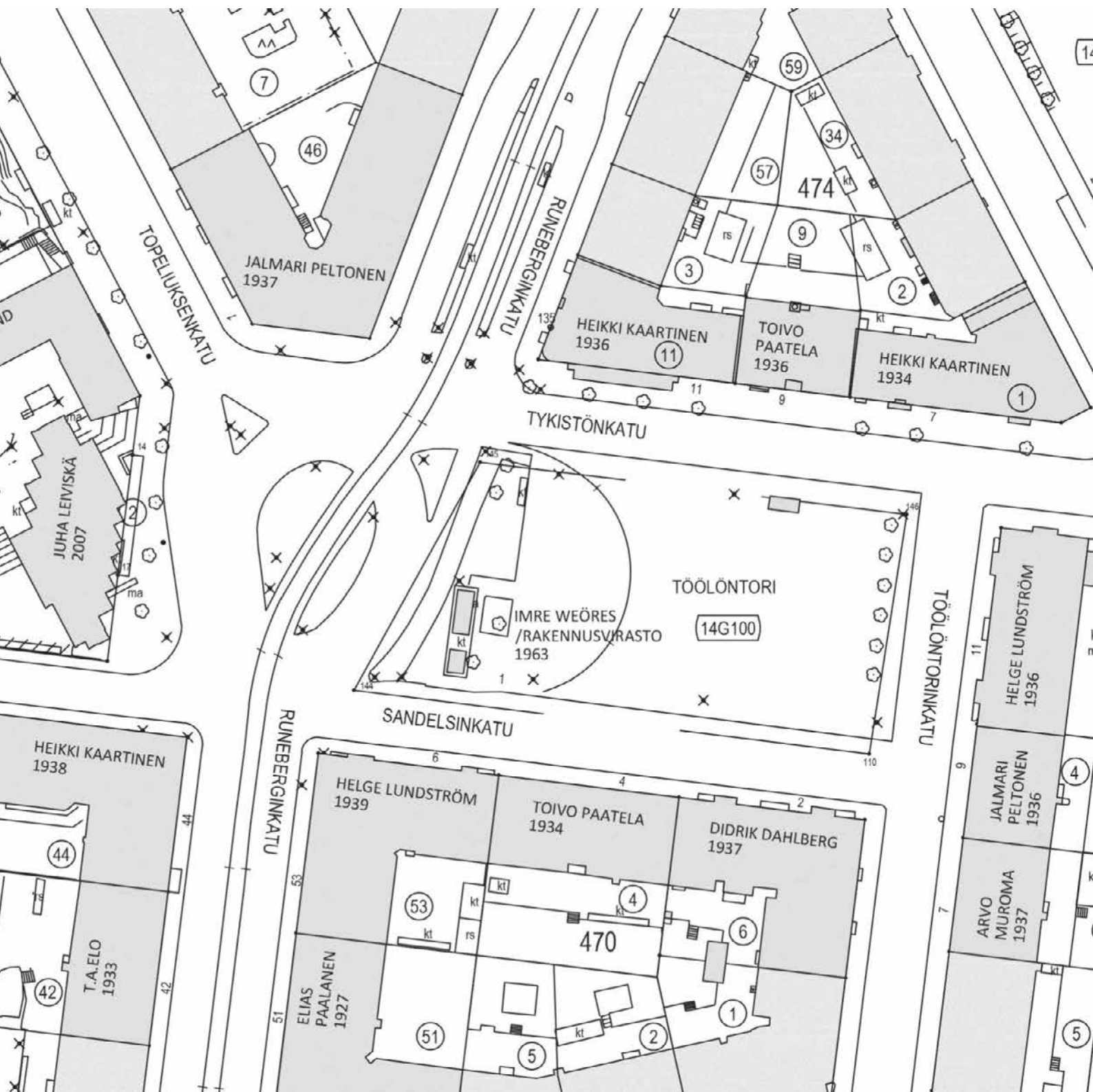
Töölöntorin toivotaan olevan helposti ja luontevasti saavutettavissa eri suunnista ja eri kulkuneuvoilla tullessa sekä liittyvän entistä tiiviimmin osaksi alueen läpi kulkevaa reitistöä. Niin paikallisten asukkaiden kuin alueella satunnaisesti kulkevien, esim. läheisten hotellien tai Töölönlahden tapahtuma-alueen vieraiden, olisi vaivatonta löytää Töölöntorille. Tavoitteena oli myös, että reitit Pisararadan asemalle sekä asemaan liittyvät rakennukset ja rakenteet muodostavat luontevan osan toria ja tukevat sen toiminnan kehittämistä.

## 2.3 Arvosteluperusteet

Palkintolautakunta arvioi ehdotukset kilpailuohjelmassa annettujen arvosteluperusteiden mukaisesti seuraavista näkökulmista painottaen ratkaisujen innovatiivisuutta, omaleimaisuutta sekä kehitys- ja toteutuskelpoisuutta:

- Töölöntorin imago ja identiteetti sekä kokonaisratkaisun idea – vetovoimaisen kaupunkitilan muodostaminen kaikille kaupunkilaisille
- Arkkitehtoninen ja maisema-arkkitehtoninen kokonaisuus
- Houkuttelevuus ja toimivuus torikaupan ja muun elinkeinotoiminnan kannalta
- Rakennetun kulttuuriympäristön arvojen ja ominaispiirteiden huomioiminen
- Liikkumisen ja liikenteen toimivuus, alueen käveltävyys
- Toteutettavuus, teknisesti ja taloudellisesti tarkoituksenmukaiset ratkaisut





Toria ympäröivät rakennukset, niiden suunnittelijat ja rakennusvuodet (Taka-Töölön ominaispiirreselvitys 2018: Töölöntorin kohdeanalyysi)

# 3. Yleisarvostelu

## 3.1 Yleistä

Kilpailuun saapui 79 ehdotusta, jotka tuottivat lukuisia erinomaisia ideoita alueen kehittämiseksi. Töiden runsaus ja niiden keskinäinen erilaisuus tarjosivat mahdollisuuden tutkia monipuolisesti alueen tulevaisuutta.

Suunnittelutehtävä oli kokonaisuudessaan vaativa, sillä se sisälsi sekä kaupunkikuvallisia että toiminnallisia kysymyksiä, jotka edellyttivät paikan ominaispiirteiden, tilallisen jäsentelyn, torimyyntin ja alueen houkuttelevuuden ja lisäksi liikkumisen syvällistä ymmärrystä. Parhaimmissa töissä nämä eri näkökulmat onnistuttiin yhdistämään kokonaisuudeksi.

## 3.2 Töölöntorin imago, identiteetti ja kokonaisratkaisu

Kilpailussa tavoiteltiin Töölöntorille kokonaisvaltaista kehittämiskonseptia, joka vahvistaa paikan identiteettiä ja houkuttelevuutta. Toiminnallisten, kaupunkikuvallisten ja kaupunkirakenteellisten ratkaisujen yhdistäminen osoittautui haastavaksi tehtäväksi, ja monissa töissä oli otettu huomioon vain yksi näkökulma - lukuisat työt keskittyivät esimerkiksi vain uudisrakennukseen ja jättivät toritilan huomiotta.

Osa töistä käsitteli vain toimintoja unohtaen kaupunkikuvan, tai vastaavasti keskittyi kaupunkikuvaan laiminlyöden alueen toiminnalliset näkökohdat. Myös alueen muokkaamisen ja interventoiden sopiva skaala osoittautui vaativaksi kysymykseksi, ja monissa ehdotuksissa ratkaisujen mittakaava oli paikkaan ja tehtävään nähden ylimitoitettu. Toisaalta oli myös töitä, joissa toimenpiteitä oli esitetty liian niukasti. Parhaimmissa töissä oli ymmärretty

paikkaan soveltuvien kehittämistoimenpiteiden mittakaava ja luonne ja onnistuttu sekä kaupunkikuvallisten että toiminnallisten kysymysten ratkaisemisessa.

## 3.3 Maisema-arkkitehtoninen ja arkkitehtoninen kokonaisote

Kilpailun lähtökohtana oli torialueen kehittäminen houkuttelevaksi ja omaleimaiseksi aukioksi. Lähestymistapa **aukiomaisuuteen** vaihteli ehdotuksissa: osa töistä pyrki täyttämään tilaa erilaisilla toiminnoilla tai rakenteilla ja osa töistä ymmärsi toritilan avaran luonteen ja käyttöltään joustavan, tyhjän tilan säilyttämisen tärkeyden. Kilpailussa haettiin tilallista ja toiminnallista kokonaisratkaisua koko kaupunkitalalle ja luontevaa liittymistä ympäröivään kaupunkirakenteeseen. Parhaimmissa töissä käsittely ulottui Töölöntoria laajemmalle alueelle - myös kilpailualueen länsiosaan Runeberginkadun ympäristöön ja toria ympäröiviin katuihin sekä kivijalkoihin. Monet työt keskittyivät kuitenkin vain torialueeseen ja jäivät siten puutteellisiksi.

Myös tilallisessa kokonaisotteessa oli erilaisia lähestymistapoja: osa töistä oli sulkenut torin länsireunan voimakkaasti rakentamisella, mikä nähtiin torin näkävyyden ja houkuttelevuuden kannalta ongelmallisena. Samoin koettiin ongelmalliseksi torialueen keskiosan vahva rajaaminen "sisätoriksi", jolloin toria ympäröivät kadut sekä kivijalan liiketilat jäivät toritoiminnasta erillisiksi. Parhaimmissa töissä toria oli onnistuttu osittain rajaamaan esimerkiksi istutuksin ja rakentein, mutta samalla säilytetty tärkeät näkymät ja yhteys sekä kivijalkoihin että alueen länsiosaan.

Palkintolautakunta arvosti ratkaisuja, joissa lähtökohtana olivat aukiomaisuus ja **paikan ominaispiirteet**. Uudistamisen suhde paikan ominaispiirteiden vaalimiseen vaihteli eri töissä: muutamissa töissä uudistaminen oli mittakaavaltaan liian isoa ja luonteeltaan Töölölle vierasta ja “suurkaupunkimaista”. Parhaimmissa ehdotuksissa uudistaminen oli mittakaavaltaan sopivaa ja nojasi paikan maisemallisiin ominaispiirteisiin. Myös lähestymistapa aukion istutuksiin vaihteli: useissa töissä Töölöntori oli muutettu vihreäksi puistikoksi ja kehitetty puistosuunnittelun keinoin, mikä ei ole Töölöntorin ominaispiirteiden mukaista. Tuomaristo arvosti ratkaisuja, joissa lähtökohtana oli töölöläinen, puus- tutuksilla kehystetty aukio, joka perustui vapaaseen, monikäyttöiseen tilaan.

**Arkkitehtoninen kokonaisote** tuli ilmi rakentamisen mittakaavan hallinnassa ja rakennusten sijoittelussa sekä rakennusten muodonannossa. Onnistunutta rakentamisen mittakaavaa ja sijoittelua pidettiin kilpailun arvioinnissa tärkeämpänä kuin niiden muodonantoa. Pelkällä rakennussuunnitelmalla ei ollut mahdollista ratkaista torin kokonaisuutta. Kilpailussa nähtiin kuitenkin muutama erittäin taidokas rakennussuunnitelma.

Monessa työssä oli esitetty merkittävän laajaa rakentamista mikä koettiin riittäväksi paikan hengen ja joustavan toritilan kanssa, eikä ollut kilpailuohjelman mukaista. Rakentamisen mittakaava ja sijoittelu osoittautui sopivimmaksi töissä, joissa rakentaminen tukeutuu selkeästi Pissararadan aseman tarvitsemiin kevyisiin sisäänkäyntirakennuksiin torin länsi- ja itäpäässä. Näitä oli käsitelty useassa työssä paikkaan sopivasti. Torialueen sulkemista raskaammalla rakentamisella Runeberginkadun varressa ei pidetty tavoiteltavana ratkaisuna. Sisäänkäyntirakennusten pienimuotoinen laajentaminen katoksella tai palvelutilalla onnistui monessa työssä hienosti. Parhaissa töissä hieman laajempaan rakentamista onnistuttiin sijoittamaan torille säilyttäen avara toritila ja paikan ominaispiirteet. Näissäkin rakentamisen vaiheistus ja/tai keventäminen ovat kuitenkin palkintolautakunnan jatkokehitysohjeina.

### 3.4 Houkuttelevuus torikaupan ja elinkeinotoiminnan kannalta

Kilpailun olennaisena tavoitteena oli parantaa elinkeinotoiminnan edellytyksiä torilla ja sen ympäristössä. Tätä arvioitiin torikaupan, kivijalkakaupan sekä mahdollisten ehdotettujen uusien elinkeinotoimintojen näkökulmasta. Myös liikenteellinen saavutettavuus ja asiointipysäköinti ovat olennaisia elinkeinotoiminnalle. Useimmat töistä onnistuivat turvaamaan torikaupan vähintään nykytasolla. Muutama työ esitti myös toritoimintaan kiinnostavia toiminnallisia kehittämisideoita. Kivijalkakaupan edellytyksien parantaminen vaikutti helposti unohtuvan, mutta parhaimmissa töissä Sandelsinkadun ja Tykistönkadun edustalle oli luotu kiinnostava terassivyöhyke ja/tai yhteys toritilaan.

Monissa töissä oli esitetty torikaupan tueksi uutta kauppahallia. Kauppahallikonsepti on kiinnostava, mutta vaatii kaupallisen konseptin tarkkaa tutkimista. Palkintolautakunta arvosti joustavuutta kauppahallikonseptissa: parhaiten toimivat ne ratkaisut, joissa kokonaisuus ei täysin riipu kauppahallin toteutumisesta tai joissa kauppahallikonsepti voi toteutua vaihteittain.

### 3.5 Rakennetun ympäristön arvojen vaaliminen

Töölön rakennetun ympäristön ja kaupunkikuvan arvojen vaaliminen tuli kilpailutöissä ilmi eri tavoin. Olennaisin vaalimisen keino oli sovittaa muutosten mittakaava oikein suhteessa ympäröivään rakentamiseen ja kaupunkitilaan. Liian massiivinen tai toritilan sulkeva rakentaminen uhkaa alueen arvoja. Tuomaristo arvioi, että parhaiten arvoja vaalii riittävän avoimen toritilan säilyttäminen ja olevien rakennusten julkisivujen tuominen luontevasti yhteyteen toritilan kanssa. Osa töistä kunnioitti töölöläisyyttä onnistuneesti myös torin jäsentelyssä ja yksityiskohdissa, esimerkiksi istutuksissa, pinnoitteissa ja arkkitehtonisissa vivahteissa kuten uudisrakentamisen muodonannossa ja materiaaleissa.

### 3.6 Liikkumisen ja liikenteen toimivuus, käveltävyys

Kilpailutehtävän liikenteelliset lähtökohdat olivat varsin haastavat ja moninaiset. Parhaissa töissä oli erinomaisia liikenteellisiä oivalluksia, joita voidaan hyödyntää alueen jatkosuunnittelussa. Kävelyn tukeminen alueella oli kilpailun keskeisiä tavoitteita. Käveltävyyttä onnistuttiin parhaissa töissä lisäämään erityisesti vahvistamalla yhteyttä Runeberginkadun yli parannetuilla suojaiteilla ja risteysalueen suunnittelulla.

Kilpailijoiden tuli esittää Töölöntorin liittyminen tulevaan Pisararadan asemaan sekä raitioliikenteen pysäkkeihin. Pisararadan sisäänkäyntien sijoittelu oli useimmissa töissä onnistunut lähtötietojen mukaisesti. Parhaimmillaan Pisararadan sisäänkäynteihin onnistuttiin liittämään luonteva yhteys raitiovaunupysäkeille sekä yhdistämään lähettyville pyöräpysäköintiä ja/tai kaupunkipyöräasema. Näin Töölöntorista muodostuu julkisen liikenteen toimiva solmukohta, mikä tukee myös alueen elinkeinoja. Raitiovaunupysäkkejä oli muutamissa töissä kiinnostavasti ideoitu siirrettäviksi suoraan torin kohdalle, mutta tämä on ratageometrian vaatimusten johdosta valitettavasti mahdotonta. Muunlainen vahvistettu yhteys pysäkeille, kuten laaja suojaite, oli toimiva ratkaisu.

Henkilöautoliikenteen ja pysäköinnin järjestäminen on välttämätöntä toripalveluiden asiakkaille maltillisessa laajuudessa. Asiointipysäköinnin luontevimmaksi paikaksi osoittautui torin itäpää, jolloin se ei katkaise kivijalkaliikkeiden yhteyttä toritilaan. Sandelsin- tai Tykistönkadun rauhoittaminen kävelyalueeksi on perusteltua. Elinkeinotoiminnan kannalta parhaiten toimivat työt, joissa toinen kaduista oli läpiajettavissa.

### 3.7 Tekninen ja taloudellinen toteutettavuus

Suurin osa töistä on kehitettävissä teknisesti toteuttamiskelpoisiksi. Ainoastaan laajimmat Töölöntoria muokkaavat rakentamisratkaisut, kuten laajat maanalaiset tilat, sillat tai ylipäätään erittäin runsas rakentaminen, ovat teknisesti kyseenalaisia. Tärkeänä kysymyksenä on myös taloudellinen toteutettavuus. Uudisrakentaminen tai uudet toritoiminnan konseptit ovat mahdollisia, mikäli niille löytyy luonteva toteuttaja ja kannattava kaupallinen logiikka.



# 4. Ehdotusten jako luokkiin

## 4.1 Palkintoluokka

42	Two to one
45	La Ritournelle
46	Ryijy
49	Töölön Kerä
52	Piazza Dolce
69	Töölön kaste

## 4.2 Yläluokka

13	13.51
30	Kehys
57	Puna
72	Kaikkien aikojen tori

## 4.3 Keskiluokka

1	Minun Töölöntori
2	Syke
3	Avaus
4	190480
6	The Public Stage
8	Markiisi
9	Pisaroita
10	Kaupunkipiha
11	Meidän metsä
12	Töölön keltainen tori
14	Domino
15	Töölön syvin olemus
17	Doux Cage
18	Kuvastin
21	Yli
22	Töl
23	Reditus
24	Taikapilvi
25	T niin kuin Töölöntori
27	Minä ja Töölö me ei olla niin kuin ennen
28	Töölön Lähde
29	kauno
31	Sporalla torille
33	Luonnoksia Töölöstä
35	Kolme huonetta
36	Töölön Toritalo
37	Töölön Lippa
39	Yläfemina

40	Vihreä katto, keltainen matto
41	Punos
44	Down Under
47	Töölöntori <sup>2</sup>
50	Tølø Tøri
53	Töölön taidetori
54	Töölön kauppahalli
55	arkadia
56	töölöprojekti1.1
59	Kuplat
61	Tulokas
62	Zig Zag
64	Diagoras
65	Räsymatto
67	Kulmilla
71	Portico
73	Gare
76	Toori
78	Vanha uusi sydän

## 4.4 Alaluokka

5	Agora
7	TORI TORI
16	Valkoselkätikka
19	Kierre
20	Kohtaamispaikka
26	TTKJ
32	Puutori
34	Hali
38	Taipale
43	Cristales
48	Tölikkä
51	Fortsi
58	Campo
60	Appelsiininsiemen
63	Lasse
66	Kookoontumismäki
68	Paviljonki, laiturit ja puutarha
70	Team Takomo
74	Nukkuva Stadi
75	Suurlähde
77	chequer
79	Terassitori

# 5. Ehdotuskohtainen arvostelu

## 5.1 Palkintoluokka

### 42 Two to one

Two to one käsittelee kilpailutehtävää kokonaisvaltaisesti ottaen huomioon kilpailuohjelmassa esitetyt kehittämisen lähtökohdat ja osoittaen syvällistä ymmärrystä torin toiminnallisuudesta, paikan ominaispiirteistä ja aukiosuunnittelun detajjikasta.

Työn johtavana ajatuksena on aukiotilan yhtenäistäminen ja sen monipuolisen käytön mahdollistaminen. Toritila on suunniteltu tarkasti ja hienovaraisesti huomioi-

den maaston korot, istutukset ja pintamateriaalit. Näillä harkituilla eleillä toritilasta muodostuu viihtyisä, esteetön ja toimiva - sekä torikaupan että tapahtumien näkökulmasta. Toripinnan porrastukset sekä harkittu kasvillisuuden ja pyöräpysäköinnin määrä rajaavat toritilaa luontevasti siten, ettei toria eristetä liikaa ympäröivästä kaduista. Länsiosaan esitetyt penkit ja niiden istutusalueet jäävät tosin hieman irrallisiksi ja jäsentymättömiksi. Kaupunkitilaa torin sivuilla rajaavat puut luovat Töölöntorin ominaispiirteiden mukaista vehreyttä alueelle. Tasossa oleva vesiaihe on kiinnostava tapa elävöittää toritilaa menettämättä tyhjän tilan muunneltavuutta.

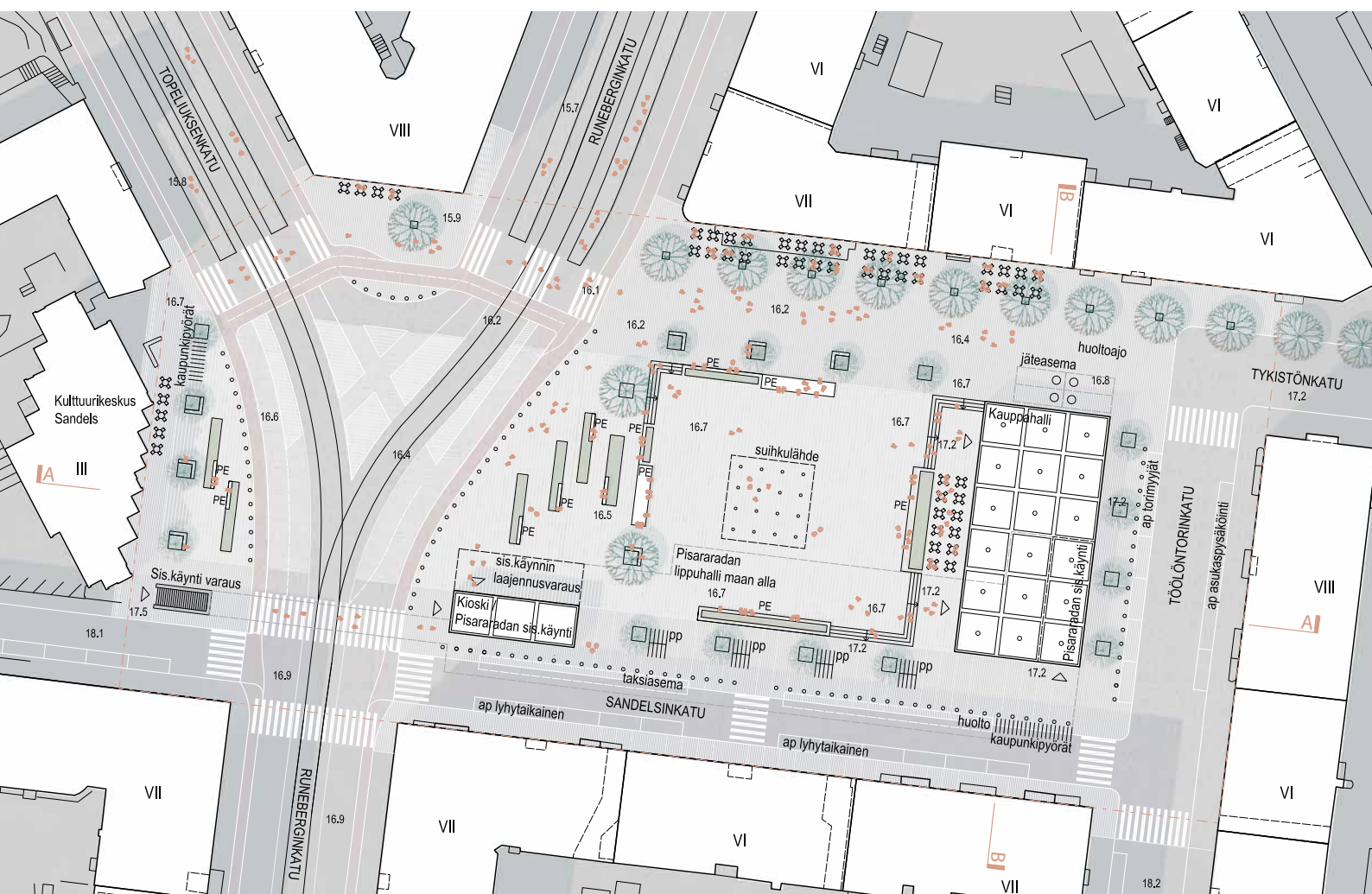




Työssä esitetään torin itälaitaan paviljonkimaista kauppahallia. Työn kokonaisratkaisu ei kuitenkaan ole riippuvainen kauppahallin toteutumisesta. Hallin arkkitehtuuri on keveydessään ja modulaarisuudessaan lupaava. Kauppahallin kaupalliset toteutusmahdollisuudet vaativat tutkimista. Arkkitehtoninen aihe voisi kuitenkin toimia myös katoksenomaisena. Rakennuksen keventäminen katokseksi tai sen laajuuden pienentäminen ei heikentäisi ratkaisevasti työn konseptia. Tässä tapauksessa rakennelman käyttötarkoitus tulee kuitenkin pohtia huolella, erityisesti kaupallisuuden ja tapahtumallisuuden mahdollistamisen näkökulmasta.

Kauppahallin edustalle muodostuu luontevasti korotettu alue terasseille ja tapahtumakäytölle. Avoimen toritilan ja rakennetun alan suhdetta voisi muokata siten, että avoin tila jatkuisi pidemmälle itään.

Ehdotuksen liikenteellinen ratkaisu on kilpailun vakuuttavimpia. Uusi leveä suojatie Runeberginkadun yli liittyy Tykistönkadun kävelyakseliin. Toinen uusi suojatie yli Runeberginkadun palvelee torin etelälaitaa. Asiointipysäköinti on otettu huomioon torin kokonaissuunnitelmassa ja sen määrä on sopiva. Paikkojen sijoittelu torin itälaitaan kauppahallin taakse on luontevaa, mutta Sandelsinkadun varren pysäköintipaikat rajaavat kivijalkaliikkeitä erilleen toritilasta. Pyöräkaistat on hienosti huomioitu Runeberginkadulla, ja pyöräliikenne liittyy hyvin torin pyöräpysäköintiin. Pyöräpysäköintiä on mahdollista jatkokehittää laajemmaksi ja mahdollisesti osittain katetuksi. Tykistönkatu on suljettu liikenteeltä ja osoitettu onnistuneesti kävely- ja terassialueeksi, Sandelsinkatu puolestaan säilyy läpiajettavana, ja sen varteen on osoitettu taksija kaupunkipyöräasemat. Sandelsinkadun jalkakäytävä jää tosin hieman kapeaksi.



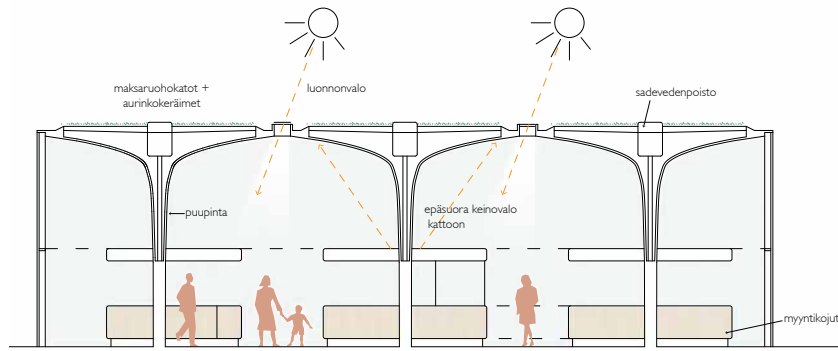
Asemapiirros



Korttelileikkaus A-A



Korttelileikkaus B-B



Detalji kauppahallista



Työtä olisi syytä jatkokehittää tutkimalla kauppahallirakennuksen tai mahdollisen katosmaisen rakenteen konseptia ja kaupallista toteuttamiskelpoisuutta.

On syytä tarkastella, voidaanko jäteasema liittää osaksi rakennusta. Runeberginkatua rajaavaa jäsentymätöntä

penkkialuetta tulisi jatkokehittää. Sandelsinkadun suunnitelmaa tulisi muokata siten, että kivijalat liittyvät paremmin toritilaan ja jalakululle sekä kivijalan toimintojen laajenemiselle ulkotilaan saadaan enemmän tilaa.

## 45 La Ritournelle

La Ritournelle on hallittu ja rauhallinen sommitelma, jossa tori on liitetty onnistuneesti kivijalkakauppoihin ja itäreunan uuteen kauppahalliin. Kaupahallin omaleimainen arkkitehtuuri ja kaareva kattomuoto tekevät siitä paitsi torin toiminnallisen keskipisteen, myös alueen maamerkin. Tykistön- ja Sandelsinkadun liikenteen rauhoittaminen vain huoltoajokäyttöön mahdollistaa torin ja kävelyalueen laajenemisen rakennuksesta rakennukseen, tosin Sandelsinkadun sulkeminen autoliikenteeltä huonontaa alueen saavutettavuutta.

Torin monikäyttöinen avoin tila mahdollis-

taa hyvin toritoiminnan ja tapahtumakäytön. Länsireunassa toria suojaa Runeberginkadun melulta asemarakennus ja puistikko, jonka käyttö kasvitieteellisenä puutarhana on epärealistinen ajatus, vaikka viheralue sinänsä on perusteltu ratkaisu. Puistikko-osaan esitetty muotokieli ei tunnu liittyvän paikkaansa juuri Töölöntorilla. Torin tapahtumakäyttöä on ideoitu ansiokkaasti. Valaisinpylväät toimivat mm. tietoliikenteen ja sähkön tukipisteinä. Tykistön- ja Sandelsinkatu on vapautettu pysäköinnistä ja paikoitus on keskitetty Töölöntorinkadulle. Ratkaisu on ehdotuksen kantavan idean kannalta ymmärrettävä, mutta pysäköintipaikkoja on selvästi liian vähän suhteessa esitettyyn toimintaan.



*Ilmatapahtuma kauppahallissa*

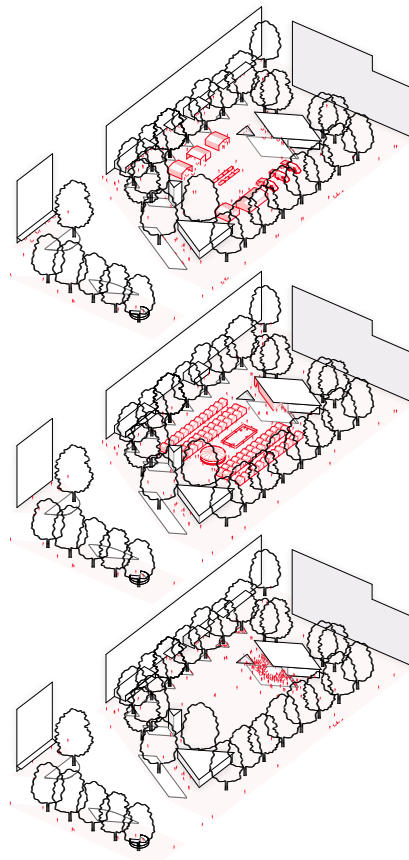


*Leikkaus A-A*



## 46 Ryijy

Ryijy on elegantti ja huolella tutkittu ehdotus, joka nojaa monikäyttöiseen toritilaan ja korostaa kaupunkitilan yhtenäisyyttä ja käveltävyyttä. Työ nivoo yhteen koko alueen yhtenäisellä pintamateriaalilla, puuistutusten vihreällä kehyksellä ja sujuvalla ratkaisulla Runeberginkadun ylityksessä. Työ ammentaa muotokielenä Töölön art deco-tyylistä ja soveltaa sitä paviljonkien ja torikiveyksen käsittelyssä - tosin muotokieli tuntuu hieman väkinoiseltä erityisesti paviljongeissa. Pisara-radan aseman sisäänkäyntien kohdalla on kaksi kulmikasta kioskipaviljonkia, joista itäinen rakennus toimii toritapahtumien tukikohtana ja torimyyntiä palvelevana tilana. Paviljongit on esitetty viitteellisesti ja niiden arkkitehtuuri on hieman epävarmaa, mutta rakentamisen mittakaava on erittäin onnistunut. Aseman iv-tornista on tehty maamerkki torin länsireunalla.



*Käyttöesimerkkejä: Toripäivä, suuret tapahtumat ja pienet tapahtumat*







Korttelileikkaus A-A

Liikennetarkastus on tutkittu kokonaisuudessaan huolellisesti. Käveltyvyyttä tukee Runeberginkadun sujuvan ylityksen lisäksi Tykistökadun muuttaminen houkuttelevaksi kävelykaduksi ja muiden sivukatujen shared space -luonne. Myös Sandelsinkadun jalkakäytävää on onnistuneesti levennetty ja luotu puuistutuksilla viihtyisä miljöö. Tosin pysäköintitarkastus eristää Sandelsinkadun kivijalkaliikkeen torista hieman liian voimakkaasti. Ehdotuksessa on runsaasti vapaata, käytöltään joustavaa tilaa. Torin toiminnallisuutta on tutkittu ansiokkaasti eri tilanteisiin sopivaksi. Torikaupan ja torin tapahtumien osalta on

ideoitu kiinnostavalla tavalla uudenlaista kuratointimallia. Työssä on korostettu myös kokeilukulttuuria ja torin toimintojen ja liikennejärjestelyiden kehittämistä kokeilevasti ja vaihteittain.

Ehdotus on kokonaisvaltainen ja huolellisesti mietitty. Työ luottaa käveltyvyyteen, perinteiseen torikauppaan ja joustavaan tilaan. Erityisenä ansiona on liikkumisen kokonaiskonsepti sekä toritoimintaa ja tapahtumia koskevat ideat. Toripaviljongeissa on kuitenkin kehittämisen varaa.

## 49 Töölön kerä

Töölön kerä on kehämäisesti rakentunut, pitkälle kehitelty ja erityisesti toiminnoltaan rikas ehdotus. Sen ytimessä on pyöreä tapahtumatori ja reunoilla myyntitori ja istutettu oleskelutori. Kerämäisyyttä korostavat kaarevat istuskelumuurit ja puut, jotka kehystävät keskelle jäävää avointa tilaa. Toiminnot on huolellisesti tutkittu, mutta kerämäinen muotokieli ja puistomainen ilme ei parhaalla mahdollisella tavalla istu paikkaan. Lisäksi alueen ytimessä on tapahtumatori ja varsinainen torimyynti on jätetty hieman sivuosaan.

Torilla on kaksi mittakaavaltaan onnistunutta paviljonkia osana Pisara-radan sisäänkäyntejä: torin länsilaidan paviljongissa on kahvila ja pienempään itäreunan rakennukseen on esitetty kirjastoa ja varastoa. Töölön kirjaston läheisyyden vuoksi kirjastokäyttö ei ole perusteltu. Torin kävelypainotteisuutta on parannettu merkittävästi, reunustavat kadut on kavennettu hidaskaduiksi ja Sandelsin- ja Tykistönkadun kivijalkakaupoille on varattu onnistuneesti enemmän terassi- ja myyntitilaa. Toritoiminnalle on kehitelty uudenlaisia kojuja ja torin tapahtumakäyttöä ideoitu rikkaasti. Koko kaupunkitilaa on yhtenäistetty puiden vihreällä kehkeällä.



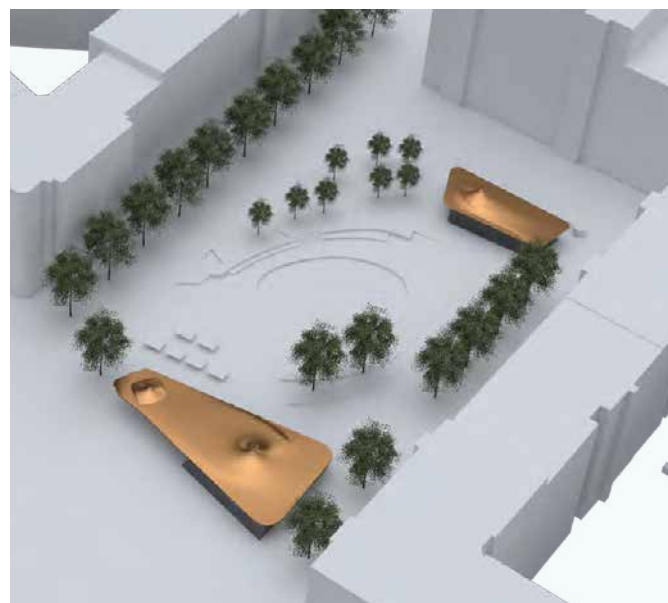
Alueleikkaus





Asemapiirros

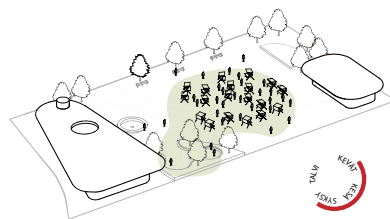
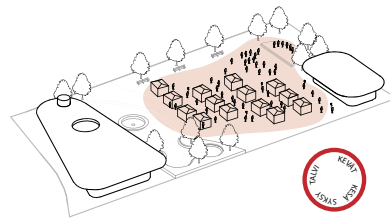
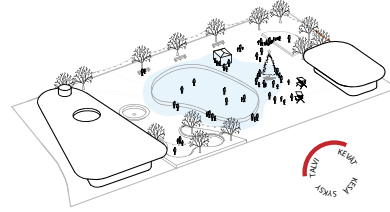
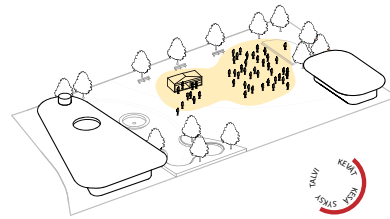
Ehdotus on kokonaisvaltainen ja rikkaasti jäsennely, mutta hieman liian runsas. Vaikka toimintoja on ideoitu sinänsä ansiokkaasti ja tarkasteltu toria aidosti tapahtuma- ja oleskelupaikkana, lähes-tymistapa nähtiin kuitenkin vieraana Töölöntorin kaltaisella keskusta-aukiolla. Ehdotusta olisi mahdollista parantaa kar-simalla runsaita rakenteita ja lieventämäl-lä voimakasta kerämisistä ja puistomaista muotokieltä. Myös torikäytölle voisi antaa keskeisemmän roolin aukiolla ja pohtia pienemmän paviljongin käyttötarkoitusta uudelleen.



## 52 Piazza Dolce

Piazza Dolce esittää arkkitehtonisesti kunnianhimoisen ja pitkälle suunnitellun paviljonkirakennuksen Töölöntorin länsilaitaan rajaamaan Runeberginkatua. Rakennussuunnitelma on poikkeuksellisen onnistunut ja sopeutuu alueen arkkitehtuuriin. Piazza Dolcen vahvuudet liittyvät nimenomaan paviljonkirakennuksen taidokkaaseen suunnitteluun ja esittämiseen näkymäkuvassa.

Toritilan suunnitelma ei kuitenkaan ole onnistunut. Toritilaa on jäsennelty erillisiin toiminnallisiin saarekkeisiin, joita olisi voinut yhdistää joustavammasi yhtenäiseksi toritilaksi. Eri vuodenaikojen käyttöä on toisaalta tutkittu ansiokkaasti. Liikkumisen suunnittelussa ehdotus on jäänyt puolitiehen. Toria rajaavia katuja ei ole käsitelty, ja yhteys Runeberginkadun katutilaan jää heikoksi.

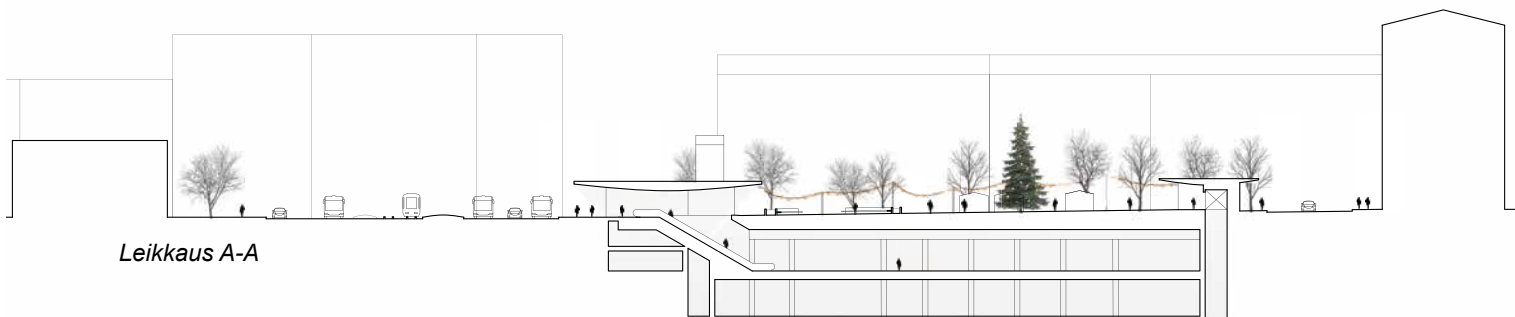


*Ylhäältä: Paikka tapahtumille, talvitoiminta, torimyynti, naapuruston toiminta*





Asemapiirros



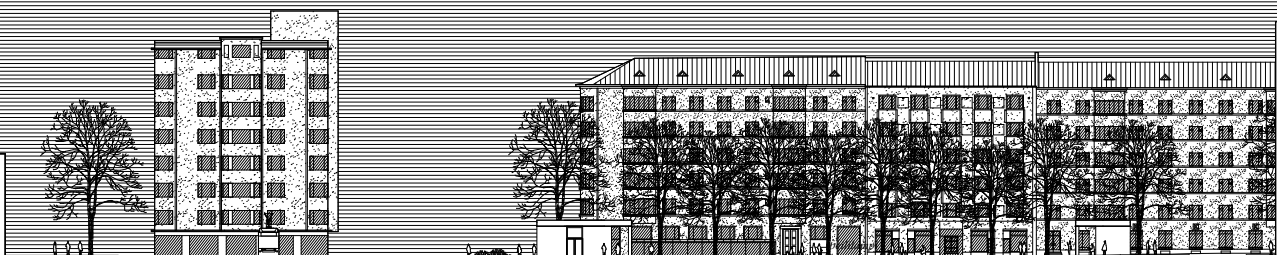
Leikkaus A-A

## 69 Töölön kaste

Töölön kaste on tinkimätön kannanotto tyhjän tilan puolesta. Työ puhuttelee voimakkaasti. Se muuttaa torin värikkästä arjen kaupunkitilasta tyhjäksi sakraaliliksi.

Ehdotuksessa toritila on rajattu idässä ja lännessä kahdella suorakaiteen muotoisella paviljongilla, jotka avautuvat pylväskäytävin kohti toria. Paviljongit ovat arkkitehtuuriltaan ja muotokieleltään stoalaisen hiotut. Voimakasta rajausta korostaa lisäksi toria kiertävä puuistutusten kehä. Keskelle toria esitetty kahden senttimetrin syvyinen peililampi on omaleimainen ja elegantti konsepti.

Ehdotus on luonteeltaan niin hienovarainen, ettei se kestä myyntikojuja ja torikaupan arkea, eikä siten vastaa kilpailutehtävän tavoitteisiin. Ehdotus on matemaattisen kaunis, ja sen kaltainen tyhjän tilan ylistyksen soisi toteutuvan sopivalla paikalla kaupungissa.



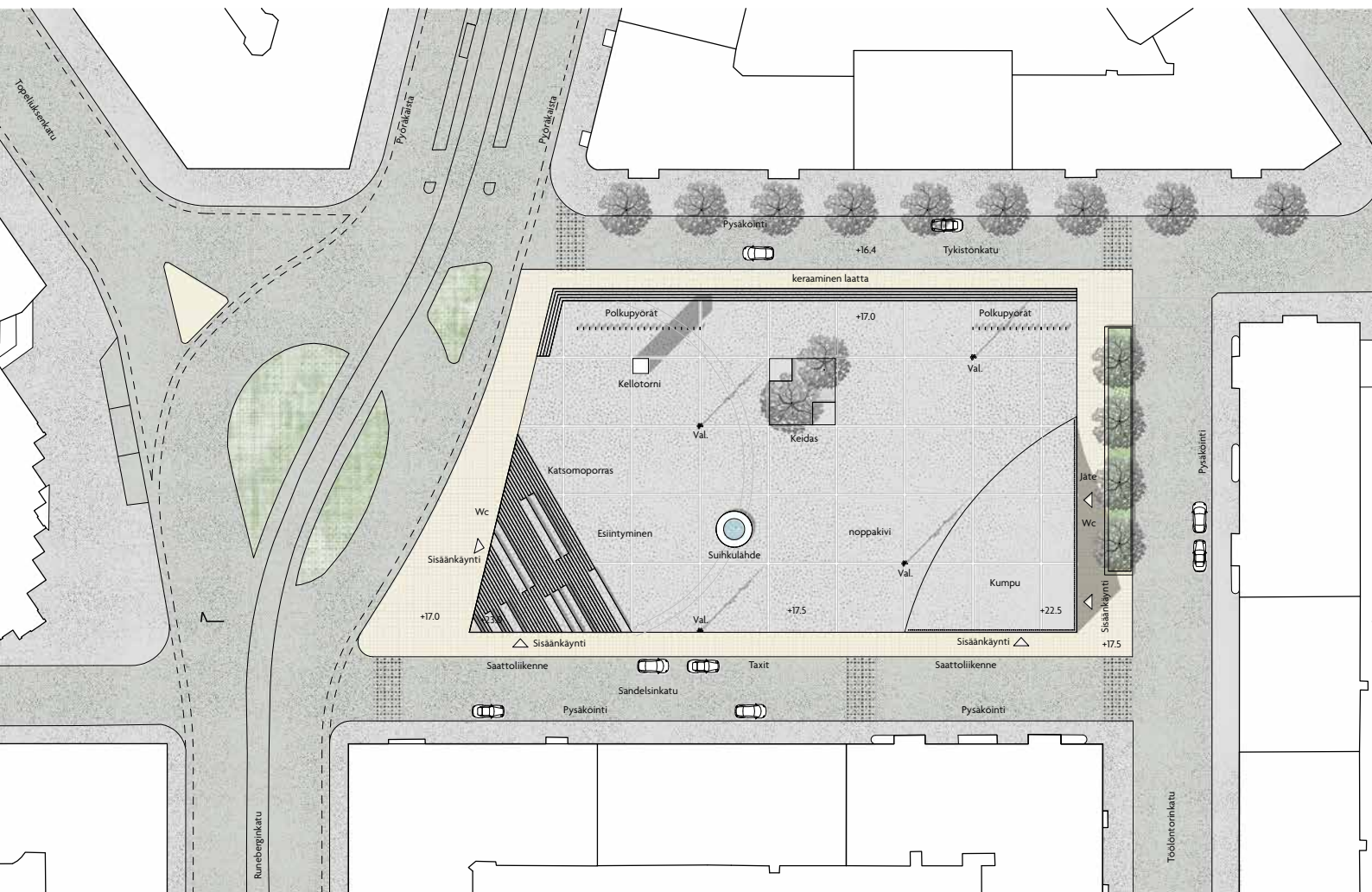
*Korttelileikkaus*



## 5.2 Yläluokka

### 13 13.51

Rohkea tyhjää tilaa pelkäämätön suunnitelma on esitetty tyylikkäästi. Toritila on kivetty paikan henkeen sopivalla noppakiviruudukolla, joka kohoaa kahdesta kulmastaan Pissarakadan sisäänkäyntipaviljongeiksi. Toritilan suunnittelu on hallittua ja onnistunutta, elementtien määrä on sopivan vähäinen. Useassa kilpailutyössä esiintynyt torin kulmien nosto on oivaltava mutta samalla hieman poissulkeva ele. Tässä työssä kulmat on käsitelty onnistuneimmin. Ympäristön katu-tilan ja liikkumisen suunnittelu on jäänyt puolitiehen. Kivijalkakaupat jäivät täysin eristyksiin toritilasta.







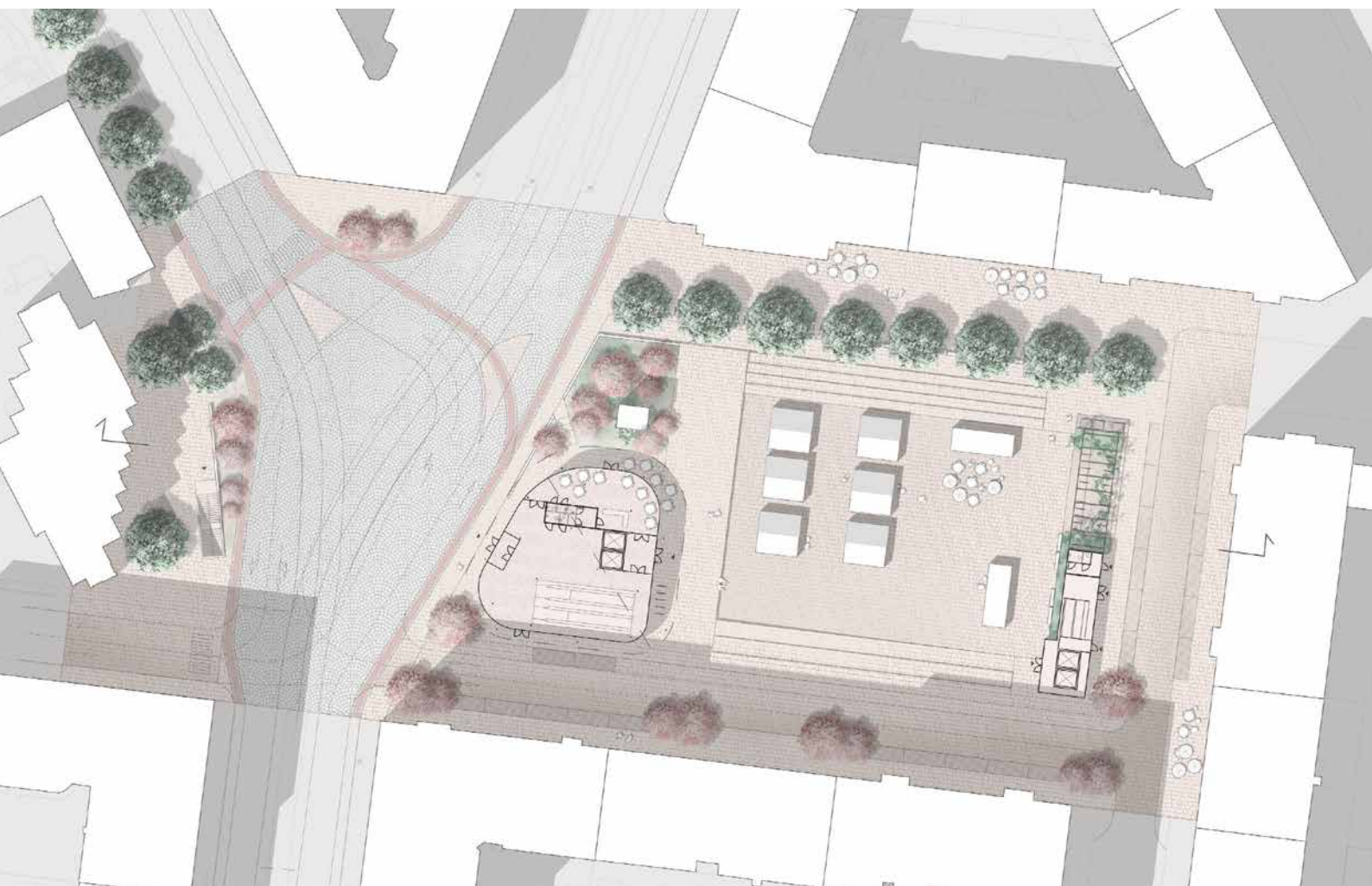
## 30 Kehys

Ehdotus on kokonaisvaltainen ja tarkasti tutkittu. Toritila on ympäröity kapealla katoksella, joka toimii torikaupan suojana. Kevyt katosratkaisu on realinen oivallus torikaupan kehittämiseen: katoksesta löytyy lasitettuja ja lasittamattomia osia sekä torikaupalle että kaupunkilaisten avoimiksi myyntipaikoiksi. Katoksen keveys ja sijoittelu on paikkaan sopiva, materiaalisuutta ja muotoilua voisi vielä kehittää pysyvän rakennuksen suuntaan. Katoksen sisälle jää rajattu toritila, josta merkittävän osan valtaa laaja vesiaihe, jonka on tarkoitus toimia talvisin luistinratana. Vesiaihe rajoittaa merkittävästi torin monikäyttöisyyttä jääden kuitenkin liian pieneksi luistelukäyttöön. Kivijalat liittyvät hyvin toritilaan. Asiointiautopysäköinti ja pyöräpysäköinti on esitetty esimerkillisesti. Liikenteeseen ja Runeberginkadun risteysalueen suunnitteluun on kiinnitetty erityistä huomiota. Tästä huolimatta Runeberginkadun ympäristö jää karuksi eivätkä jalankulun ylitykset toimi optimaalisesti.



## 57 Puna

Rauhallinen, klassinen ehdotus, jossa keskelle jäävää, tyylikkäästi porrastuksella alaslaskettua toria kehystävät paviljongit ja Tykistökadun kävelykatu. Punasävyinen kiveys ja puiden vihreä kehys nivoo hienosti yhteen ison kaupunkitilan. Ehdotus on huolellisesti tutkittu ja perusteltu ja myös kauniisti esitetty, mutta ei tarjoa merkittäviä uusia ideoita alueen ja erityisesti torikaupan kehittämiseksi. Punasävyinen kiveys ei myöskään riitä antamaan paikalle riittävän omaleimaista identiteettiä.





## 72 Kaikkien aikojen tori

Hallittu ja viimeistelty ehdotus, jossa toria rajaa toimintojen ja paviljonkien kehys. Toritoiminnan kehittämiseksi on esitetty kiinnostava idea itäiseen paviljonkiin sijoituvasta ympärivuotisesta lähitorista. Ulkotorimyyntille esitetyt kiinteät toripaikat eivät ole perusteltuja. Tykistönkatua on kehitetty monipuoliseksi kävelykaduksi, mutta pienipiirteinen oleskelualuevyöhyke on materiaaleiltaan ja muotokieleltään paikkaan vieras. Työ on huolellisesti tutkittu kokonaisuus, jossa on otettu kantaa myös koko kaupunkitilaan. Liikenteellinen ratkaisu ratikkapysäkkien siirtämisestä Töölöntorin kohdalle ei kuitenkaan ikävä kyllä ole mahdollinen raitiotien kääntösäteiden vuoksi.



## 5.3 Keskiluokka

### 1 Minun Töölöntori

Torin toiminnallisuutta on kuvattu erittäin monipuolisesti ja innostavasti tekstissä, mutta kaikki toiminnallisuudet eivät ole siirtyneet luontevasti toritalan suunnitelmaan. Kauppapaviljonki on esitetty näkymäkuvassa kauniisti. Paviljonki rajaa Sandelsinkadun hankalasti erilleen toritilasta.



### 2 Syke

Kokonaisvaltainen mutta Töölön ympäristöön vieras suunnitelma esittää vapaa-muotoisia paviljonkeja sekä saarekkeisiin jaettua toritilaa. Toritalan monikäyttöisyyttä ja joustavuutta ei onnistuta tavoittamaan jakamalla sitä erillisiksi toiminta-alueiksi. Liikenteen solmukohdan kehittämiseen on kiinnitetty hienosti huomiota. Raitiopsäkin siirto torin kohdalle ei ikävä kyllä ole teknisesti mahdollista raitiotien kääntösäteiden vuoksi.



### 3 Avaus

Ehdotus on tasapainoinen ja tori- sekä kivijalkatoimintaa tukeva. Ehdotuksessa toritila on toimiva, ja sen pinta nousee kahdeksi maltillisen kokoiseksi Pisararadan sisäänkäyntipaviljongiksi. Paviljonkien arkkitehtuuri on esitetty erittäin viitteellisesti ja niiden sopiminen Töölön kaupunkiympäristöön jää epäselväksi. Kivijalkojen liittämiseen toritilaan on kiinnitetty erityistä huomiota.





## 4 190480

Ehdotus on kannanotto vihreän kaupunkitilan puolesta. Kaikkialle tori- ja katutilaan ulottuvat puuistutukset on käytännössä epärealistista toteuttaa ja hankala sovittaa yhteen toritoiminnan kanssa, mutta kauniisti esitetyt näkymäkuvat houkuttelevat kokemaan vihreän paikan luonnetta.



## 6 The Public Stage

Ehdotus pyrkii minimoimaan toritilaan rakentamisen ja säilyttämään mahdollisimman paljon avointa julkista kaupunkitilaa. Tässä on onnistuttu kokoamalla Pisararadan rakentamistarpeet kompaktin katsoportaikon alle. Vapaan toritilan tavoite on ansiokas ja toteutunut hyvin. Tilaa on kuitenkin esitetty käytettävän jäykähkösti vyöhykkeinä taidenäyttelyyn, taidetapah-tumiin ja vain pieneltä osin torikauppaan. Yhtenäinen joustava toritila olisi tässäkin ehdotuksessa toimiva konsepti.



## 8 Markiisi

Tarkkaan tutkitussa työssä on kehystetty katoksella, "markiisilla", rajattu torialue. Katokseen on sijoitettu ympärivuotista toritoimintaa ja katettuja terasseja, ja sen keskelle sijoittuu ulkotori. Ulkotori jää väistämättä erilleen ympäröivästä kaupunkitilasta, vaikka katos onkin osin avoinainen. Torin huolto on hankalaa yhtenäisen katoksen ali. Markiisirakennuksen käyttöä ja kivijalkojen liittymistä on tutkittu ansiokkaasti.

## 9 Pisaroita

Ensimmäisen sivun näkymäkuva on onnistunut, ja torin tilallinen suhde Runeberginkatuun kahden pienen paviljongin ja istutusten välivyöhykkeellä toimii. Liikenteellinen ratkaisu ratikkapysäkkien siirtämisestä Töölöntorin kohdalle on kiinnostava muttei ikävä kyllä mahdollinen raitiotien kääntösäteiden vuoksi. Toritila on avoimen joustava ja rajattu hyvin puurivein, joskaan sen tilallisuutta ei ole esitetty.



## 10 Kaupunkipiha

Huolellisesti tutkittu ja kauniisti esitetty ehdotus, jossa torista muodostetaan kapealla rakennusmassalla "umpikortteli", jonka sisällä on vihreä pihatila. Ulkotori kutistuu pieneksi kaarevaksi aukioksi Runeberginkadun varrelle. Torin rajaamista rakentamisella ei pidetty onnistuneena ratkaisuna, mutta näistä lähtökohdista ehdotus oli kaunis kokonaisuus.



## 11 Meidän metsä

Tori on täytetty katospaviljongeilla, joiden arkkitehtuuri näyttäytyy varsin kiinnostavana erityisesti ensimmäisessä näkymäkuvassa. Paviljonkien keveys ja muotoilu sopeutuu ympäristöönsä, mutta niiden laajuus on liian suuri, ja avoimen toritilan joustavuus katoaa. Ulkomyyntipaikkoja on turhan vähän, ja puuryhmät sulkevat ympäröiviä kauppakatuja ulos toritilasta. Ehdotus on kuitenkin kehittämiskelpoinen ja kaunis.





## 12 Töölön Keltainen Tori

Ehdotus sisältää kiinnostavan analyysiplanssin ja laajan aluetarkastelun, jossa kuvataan viheryhteyttä Topeliuksenpuistosta Hesperian Esplanadille. Töölöntorin käsitteleminen puistoaukiona ei ole mennyt liiallisuuksiin, vaan puuston määrä on varsin sopiva ja toritila pysyy joustavana. Torin tilallisuus ja Pesararadan asemarakennus jäävät viitteellisesti esitetyiksi.



## 14 Domino

Domino kääntää Töölöntorin koordinaation viistoon antamatta käännölle selkeää perustetta. Torille sijoittuvan rakentamisen määrä on kuitenkin sopiva, ja liikkumiseen sekä pysäköintiin on esitetty toimivat ja hyvät ratkaisut. Ehdotuksen näkymäkuva on sekava ja torin tilallisuus jäänyt toissijaiseksi. Dominon ansiot ovat erityisesti viimeisen planssin toiminnallisuuden kuvauksessa. Vaiheittaisen ja vuorovaihteisen toteutuksen kuvaus on kilpailun ansiokkaimpia.



## 15 Töölön syvin olemus

Ehdotus on erityisesti tekstin ja toimintojen tasolla idearikas, mutta hieman epärealistinen ja tilallisesti keskeneräinen. Työssä on esitetty monimuotoinen maanalainen kauppahalli Pesararadan lippuhallin yhteyteen. Kauppahallin toteutuminen on sekä kaupallisesti että teknisesti vaikeaa. Toritilaa on rajattu idässä ja lännessä kahdella katospaviljongilla, joiden arkkitehtuuri ja suhde siirrettäviin torikatoksiin jää epäselväksi. Torin korottaminen muutamalla portaalla ei vaikuta perustellulta, se aiheuttaa turhia ramppijärjestelyjä ja rajaa toria ympäristöstään. Toimintojen kuvaus planssilla 2 on innostava.

## 17 Doux Cage

Ehdotus kiertyy keskellä toria sijaitsevan taideteoksen ympärille. Taideteoksen aiheena oleva jättimäinen lintuhäkki tuntuu vieraalta paikkaan, mutta ajatus yllätyksellisestä ja kävijöitä houkuttelevasta "selfie-monumentista" on kiinnostava ja perusteltu. Toritilan käsittely on joustavaa ja toimivaa, tyhjää tilaa on riittävästi. Maantiemittakaavan liikenneympyrä ei sovi Töölöön.



## 18 Kuvastin

Erittäin kauniisti esitetty työ, jossa toiminnot ovat asemapiirroksessa kohdallaan ja kivijalat liittyvät hienosti toritilaan. Ehdotuksen kantava idea, laaja peilikatos, ei kuitenkaan ole perusteltu tapa käsitellä koko toritilaa. Vähentämällä katosten määrää rajusti työstä saisi toteuttamiskelpoisen ja toimivan.



## 21 Yli

Ehdotuksessa on ansiokkaasti esitetty torin toiminnallisuutta eri vuodenaikoina, ja toiminnot ovat löytäneet paikkansa luontevasti myös asemapiirroksessa. Rakentamisen laajuus ja massoitteleminen kuitenkin liian massiivista ja keskittyessään lounaiskulmaan rajaa hankalasti Runeberginkadun ja Sandelsinkadun irti toritilasta.







## 22 TÖL

Ensimmäisen ja viimeisen sivun näkymäkuvat ovat tunnelmallisia ja kiinnostavia. Suunnitelman laajat puuterassit ja heinikoistutusalueet ovat kuitenkin Töölöntorin ympäristöön hieman vieraita, pelkkä etymologinen yhteys sanan "töl" avulla ei riitä perustelemaan niitä. Toritilaa olisi syytä käsitellä joustavammin eikä näin voimakkaasti rajattuina saarekkeina.



## 23 Reditus

Ehdotus kohottaa toritilan kolme kulmaa kummuiksi, joiden alle sijoittuvat PIsararadan käyntien ja huollon rakennukset. Ajatus on hauska, mutta kolmen kulman kohottaminen tuntuu turhan sulkevalta, ja toritila jää hieman erilleen ympäristöstään. Alueanalyysi on huolellisesti esitetty, mutta massoitelun viittaus alueen historiaan tuntuu irralliselta.



## 24 Taikapilvi

Kauniisti ja kokonaisvaltaisesti esitetty työ, jossa pyöreämuotoinen kevyt katos jäsentele toritilaa. Tuomaristo piti katosratkaisua kuitenkin liian laajana ja toritilan joustavuutta poissulkevana. Toimintoja on ideoitu ansiokkaasti, ja katoksen ilmava arkkitehtuuri olisi sinänsä pienempänä aiheena paikkaansa sopiva.

## 25 T niinkuin Töölöntori

Toritilaa on käsitelty kiemurtelevilla ja muunneltavilla T:n mallisilla rangoilla, joiden väliin pystytetään torikojuja tarpeen mukaan. Idea on hauska ja muunneltava, mutta tilallisesti sekava ja toteutuskelpoisuudeltaan hieman hankala. Torin kaupunkitilan suunnittelu jää turhan rennoksi ja keskeneräiseksi.



## 27 Minä ja Töölö me ei olla niin kuin ennen

Työssä on innostavasti kuvattu introteksti tulevaisuuden Töölöntorista. Pienet toiminnalliset kaaviot osoittavat tekijän perehtyneisyyttä torin toiminnallisiin tarpeisiin. Tilasuunnittelu on kuitenkin päätyneet turhan umpinaiseen ratkaisuun, jossa kolme paviljonkia sulkee toritilaa, ja avoin toritila jää turhan pieneksi.



## 28 Töölönlähde

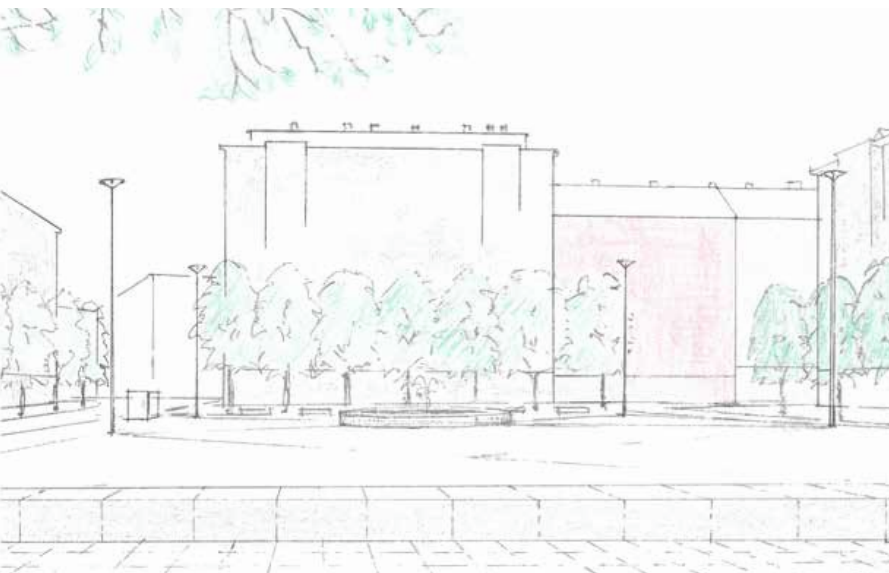
Työssä on hauska oivallettu Pesaradan aseman luoma mahdollisuus yhdistää maanalaista ja maanpäällistä tasoa. Laajat oleskeluportaat ja avaukset maan alle ovat kuitenkin liian suuressa mittakaavassa ja teknisesti vaikeat toteuttaa. Työn henki on suurkaupunkimainen eikä täysin sopeudu Töölön mittakaavaan.





## 29 Kauno

Rauhallisen tasapainoisesti esitetty työ, jossa toritila on uskallettu jättää riittävän avoimeksi ja jatkaa Runeberginkadun suuntaan lähes kaikista muista toistä poiketen. Erityisesti analyysiplanssi 2 on erinomainen. Torin tilallinen esittäminen on harmillisesti jäänyt puolitiehen, vaikka tilan toimintoja on tutkittu ja kirjattu tekstissä ansiokkaasti.



## 31 Sporalla torille

Terävä analyttinen ja paikan syvällistä tuntemusta osoittava käsin piirretty ehdotus on kannanotto klassisen toritilan puolesta. Toritilan suunnittelu on varmaotteista, ja Runeberginkadun ympäristö on ratkaistu kävelijän ehoilla esittäen kiinnostavaa käveltävää risteysympäristöä. Liikenteellinen ratkaisu ratikkapysäkkien siirtämisestä Töölöntorin kohdalle ei kuitenkaan ikävä kyllä ole mahdollinen raitiotien kääntösäteiden vuoksi.



## 33 Luonnoksia Töölöstä

Ensimmäisen planssin analyysiteksti osoittaa tekijän ymmärrystä paikan tarpeista ja historiasta. Ehdotuksen tunnelma on elegantin rauhallinen, ja toritilan ulottaminen Runeberginkadun äärelle sekä kivijalkojen liittäminen sen yhteyteen ovat ansiokkaita. Runeberginkadun muuttaminen shared space -alueeksi ei kuitenkaan ole realistista. Toripaviljonki jää suljetun oloiseksi ja luonnosmaiseksi. Väritutkielma ja valaisimen sekä kiintokalusteen suunnitelmat ovat kuitenkin erittäin onnistuneet.

### 35 Kolme huonetta

Tekijä on ymmärtänyt torin problematiikan hyvin, mutta esittää siihen ratkaisua, jossa kauppahalli sulkee toritilan Runeberginkadulta ja jossa toritila pilkotaan halliksi ja aukioksi. Näin rakennuskeskeinen lähestymistapa ei tuomariston mielestä ollut onnistunut. Työ on johdonmukainen, mutta jäänyt luonnosmaisiksi.



### 36 Töölön toritalo

Ehdotuksessa toritilaan on sijoitettu toritalot, jotka palvelevat torikauppaa ja tulevaisuuden palveluita. Ehdotuksessa on hienosti ideoitu palvelukonsepteja, mutta rakennuskeskeinen ratkaisu kadottaa avoimen toritilan joustavuuden. Rakennusten sinänsä pitkälle kehitetty mutta hieman pientalomainen arkkitehtuuri ei tunnu luontevalta Töölöntorin ympäristöön. Bussin jättöpaikka torin äärellä on kiinnostava ehdotus, mutta syö samalla merkittävästi toritilaa.



### 37 Töölön lippa

Torille siirrettäviin lippakioskeihin perustuva ehdotus on esteettisesti tasapainoinen kokonaisuus. Hauska idea kioskien siirtämisestä muualta kaupungista ei välttämättä ole toteutuskelpoinen. Toritoimintoja on ideoitu kiinnostavasti asemapiiroksessa, ja tyhjää toritilaa on myös uskallettu jättää. Arkkitehtonisesti siististi esitetty uudisrakennus "Töölön lippa" on kuitenkin hieman liian suuri ja hallitseva. Bussin jättöpaikka torin äärellä on kiinnostava ehdotus, mutta epärealistinen risteysalueella.





## 39 Yläfemma

Ehdotus on kokonaisvaltainen ja siinä on pyritty ratkaisemaan kilpailutehtävän kaikki osa-alueet. Kauppahallirakennus torin etelälaidalla on turhan massiivinen, mutta ulkotori jää silti joustavaksi, ja sen avautuminen kohti Runeberginkatua on ansiokas. Uudisrakennuksen arkkitehtuuri jää keskeneräiseksi ja sulkeutuneen oloiseksi, vaikka viimeisen sivun yönäkymäkuva onkin lupaava. Liikenteellinen ratkaisu ratikkapysäkkien siirtämisestä Töölöntorin kohdalle on kiinnostava muttei ikävä kyllä mahdollinen raitiotien kääntösäteiden vuoksi.



## 40 Vihreä katto, keltainen matto

Monipuolisesti tutkittu ehdotus, jossa on ideoitu ansiokkaasti alueen erilaisia tapahtumia ja käyttötapoja. Alueen tilallinen ja maisema-arkkitehtoninen jäsentely jää kuitenkin hieman epävarmaksi ja esimerkiksi torin katseenvangitsijaksi esitetty keltainen kiveysmatto jää irralliseksi.

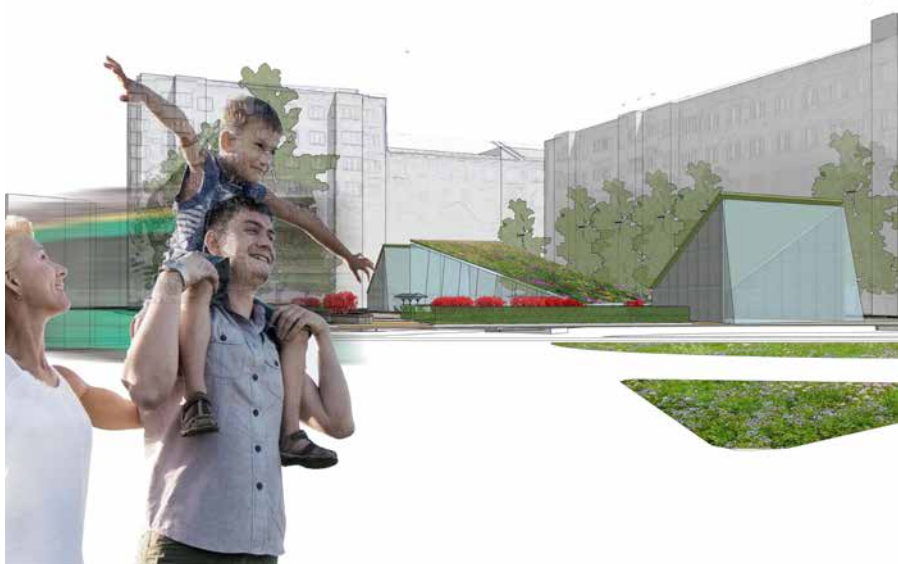


## 41 Punos

Ehdotuksen lähtökohtana on toria rajaava monikäyttöinen katos, joka kokoaa yhteen alueen toiminnot. Idea on periaatteessa kiinnostava, mutta on muotokieleltään paikkaan vieras eikä vakuuta toiminnoiltaan. Työssä on kokonaisvaltainen ote, mutta liikenteelliset ratkaisut eivät ole realistisia.

## 44 Down under

Ehdotus tukeutuu Pissararadan asemaan tukeutuvaan maanalaiseen kauppahalliin, jonka maanpäällinen osuus sijoittuu Sandelsinkadun reunalle. Maanalaisen tilan kehittäminen aseman rakentamisen yhteydessä on periaatteessa kiinnostava, mutta kauppahalliratkaisu on kuitenkin ylimitoitettu. Lisäksi torin muu maisema-arkkitehtoninen jäsentely jää sekavaksi, vaikka sen eri toimintoja onkin ideoitu monipuolisesti.



## 47 Töölöntori<sup>2</sup>

Ehdotus tukeutuu Pissararadan asemaan tukeutuvaan kauppahalliin Runeberginkadun varressa. Ratkaisu on periaatteessa kiinnostava, mutta rakennus sulkee toritilaa liiaksi. Lisäksi torin muu maisema-arkkitehtoninen jäsentely jää sekavaksi, vaikka sen eri toimintoja onkin ideoitu monipuolisesti.



## 50 Tølø Tøri

Työssä on eläydytty ansiokkaasti torin käyttöön, mutta muuten kokonaisuus jää hajanaiseksi ja tukeutuu liiaksi kauppahalliratkaisuun.





### 53 Töölön taidetori

Kokonaisvaltainen ehdotus, joka tukeutuu muotokieleltään omaleimaiseen, koko toritilaa kattavaan taidekiveykseen ja joustavaan avoimeen tilaan. Alueen käyttötapoja on ideoitu ansiokkaasti, mutta työn kulmakiveksi esitetty taidekiveys ei kuitenkaan riitä kokonaiskonseptiksi ja kokonaisuus jääkin hieman levottomaksi.



### 54 Töölön kauppahalli

Huolellisesti tutkittu ehdotus, joka perustuu toria kehystävään monitoiminnalliseen kauppahalli- ja katosrakennelmaan. Ratkaisu on viimeistelty ja periaatteessa kiinnostava, mutta mittakaavallisesti liian suuri ja sulkee toria liiaksi ja jättää siten esimerkiksi kivijalkakaupat alueen ulkopuolelle.



### 55 Arkadia

Monipuolisesti tutkittu ehdotus, jossa torin toiminnallisena ytimenä on koordinaatistosta poikkeava, kiinteiden kaupallisten rakennusten ja torikojujen "kauppatori". Alueen käyttötapoja on ideoitu ansiokkaasti, mutta alueen maisema-arkkitehtoninen jäsentely on epävarmaa ja voimakas koordinaatistosta poikkeaminen jää vieraaksi.

## 56 Töölöprojekti 1:1

Toiminnallisesti ansiokas ehdotus, jossa on lukuisia hyviä ideoita alueen käytön ja toritoiminnan kehittämiseksi. Työ jää kuitenkin maisema-arkkitehtoniselta otteeltaan epävarmaksi.



## 59 Kuplat

Ehdotus tukeutuu pyöreisiin toiminnallisiin saarekkeisiin: raideliikenteen sisäänkäyntiin, kahvilaa, leikkipaikkaan ja torialueeseen. Työ on lähestymistavaltaan selkeä ja erityisesti Pissarakadan sisäänkäynti on kiinnostava, mutta toimintojen rajaaminen näin voimakkaisiin saarekkeisiin ei ole perusteltua.



## 61 Tulokas

Ehdotus tukeutuu Runeberginkadun varrelle sijoitettavaan uudisrakennukseen, joka suojaa toria melulta. Työ on vahva kannanotto ja johdonmukaisesti ja huolellisesti läpiviety kokonaisuus. Uudisrakennus on kuitenkin ajatuksena vieras eikä ratkaise torin kehittämistä.







## 62 Zigzag

Ehdotus nojaa torin keskelle sijoitettavaa monikäyttöiseen, ilmeikkääseen toripaviljonkiin. Työ on huolellisesti tutkittu ja vakuuttavasti esitetty, mutta keskelle sijoitettu paviljonki on kuitenkin ajatuksena vieras eikä ratkaise torin kehittämistä.



## 64 Diagoras

Kantavana ideana on pyramidimainen, Pissaradan sisäänkäyntiin tukeutuva rakennus ja sen vastapoolina kolmiomainen oleskelualue. Rakennus on mittakaavallisesti liian suuri ja muotokieleltään vieras. Ratkaisuja on tutkittu monipuolisesti, mutta torin maisema-arkkitehtoninen jäsentely jää epävarmaksi.



## 65 Räsymatto

Hauskaan kokonaisideaan perustuva ehdotus, jossa on mieleenpainuva perusidea ja kiinnostavia ratkaisuja, mutta jää kuitenkin hieman yksilotteiseksi eikä tarjoa merkittäviä ratkaisuja alueen ja torikaupan kehittämiseksi. Erityisen kiitoksen ansaitsee alueen julkisivujen värimaailmaa ja torin räsymattokiveystä kuvaava hieno asemapiirros. Työn ansiona on kokonaisvaltainen ote, joskin kulmakivenä oleva liikenteellinen ratkaisu ratikkapysäkkien siirtämisestä Töölöntorin kohdalle ei ole mahdollinen.

## 67 Kulmilla

Veistoksellinen ehdotus ja monipuolisesti tutkittu ehdotus, jossa avoin toritila kohoaa reunoiltaan pramidimaisiksi paviljongeiksi. Rakennuksiin on integroitu kiinnostavalla tavalla toria palveleva katsomoportaikko, mutta muuten rakennukset tuntuvat muotokieleltään vierailta ja hieman tyyliä, ja erityisesti läntinen rakennus sulkee liiaksi toritilaa. Tori on jätetty joustavaksi monikäyttötilaksi, mikä on periaatteessa hyvä ratkaisu, mutta torimyynnin ja tapahtumien tukemiseksi ei kuitenkaan esitetä uusia parannusehdotuksia.



## 71 Portico

Ehdotuksen kantavana ideana on jakaa torialuetta pienempiin tiloihin rakenteilla ja rakennuksilla, joista keskeisin on Tykistökadun varrelle esitetty ravintolapaviljonki. Työ on monipuolisesti tutkittu ja alueen käyttöä on tarkasteltu ansiokkaasti, mutta tilan voimakas jako vaikuttaa jäykältä ja perusteettomalta.



## 73 Gare

Veistokselliseen ja vapaamuotoiseen monitoimirakennukseen tukeutuva ehdotus, joka on johdonmukainen ja huolellisesti tutkittu. Ratkaisu on kuitenkin mittakaavalisesti liian suuri ja muotokieleltään vieras.





## 76 Toori

Huolellisesti tutkittu ehdotus, jossa Töölöntori on käsitelty ansiokkaasti kokonaisuutena ja ideoitu sen käyttöä monipuolisesti. Työ jää kuitenkin maisema-arkkitehtoniselta otteeltaan vaisuksi ja yksittäiset toiminnalliset saarekkeet irrallisiksi.



## 78 Töölön Vanha Uusi Sydän

Ehdotus perustuu kauppahalliin ja purjemaisiin torikatoksiin. Työssä on useita kiinnostavia ideoita, mutta kokonaisuus jää kuitenkin hieman rauhattomaksi ja rakennelmat liian hallitseviksi.

## 5.4 Alaluokka

### 5 Agora

Ehdotus on johdonmukainen kokonaisuus, mutta rakentamisen mittakaava on liian suuri ja paikkaan sopimaton. Töölöntori on rakennettu liian täyteen kauppahallipaviljongilla ja ulkoareenalla.



### 7 Tori Tori

Värikkäässä ehdotuksessa on ideoitu toimintoja ansiokkaasti, mutta tilan suunnittelu on jäänyt toissijaiseksi.



### 16 Valkoselkätikka

Töölöntori on jaettu voimakkaasti muotoiltuihin saarekkeisiin, joihin on sijoitettu metsäkasvillisuutta. Kasvillisuus on epärealistista ja torikäyttö jää sivuosaan. Maantiemäinen liikenneympyrä ei sovi Töölöön. Ehdotus on johdonmukaisesti esitetty, mutta ei vastaa kilpailun tavoitteita.



### 19 Kierre

Ehdotuksessa rakentaminen on aivan liian massiivista ja Töölön mittakaavaan sopimatonta. Työ on kuitenkin esitetty johdonmukaisesti.





## 20 Kohtaamispaikka

Ehdotuksessa on kiinnostavia ajatuksia, ja toritila on uskallettu jättää riittävän avoimeksi. Runeberginkadun ympäristöstä tulee osa toritilaa. Liikennetkaisuut eivät ole sellaisenaan toteutuskelpoisia, mutta sisältävät kiinnostavia avauksia. Arkkitehtuuri on liian hyökkäävää.



## 26 TTKJ

Ehdotus esittää vain pienimuotoisia muutoksia Töölöntorille: uusia kiinteitä katoksia, suihkulähdettä sekä kahvilarakennusta. Pesararataa tai liikenteellisiä parannuksia ei ole huomioitu. Esitetyt muutokset ovat realistisia ja tasapainoisesti esitettyjä, mutta ehdotus jää ikään kuin kokonaisvaltaisen suunnitelman ensimmäiseksi vaiheeksi.



## 32 Puutori

Ehdotus esittää koko Töölöntorille istutettavaa kaupunkiarboretumia. Tilaa tai toiminnallisuutta ei ole suunniteltu tarkkaan, vaan ehdotus jää pikemminkin kannanotoksi puuston lisäämiseksi.



## 34 Hali

Ehdotuksessa on huomioitu torille kaivatut eri toiminnot, mutta toritila on pakattu liian täyteen rakentamista ja sen joustavuus on kadonnut. Tilan muotoilu on turhan levotonta, mutta kollaasimainen esitystapa on hauska.

## 38 Taipale

Ehdotuksen tavoitteena on palauttaa ruuantuotanto kaupunkiin esittämällä Töölön torin yläpuolelle toiseen kerrokseen pitkänomaista navetta-, hyönteisfarmi- ja kasvihuonerakennusta, joka ylittää Runeberginkadun. Ehdotuksessa on hienoja tavoitteita ja kiinnostavaa tekstianalyysia, mutta suunnitelma on täysin paikkaan sopimaton.



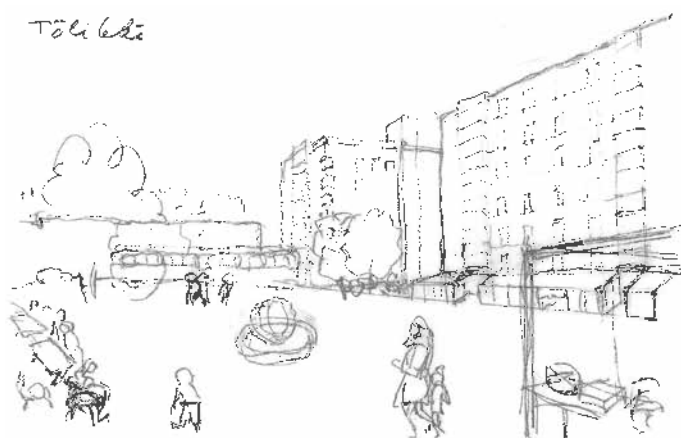
## 43 Cristales

Ehdotuksessa on kiinnostavia yksittäisiä ratkaisuja, mutta kokonaisuus jää epävarmaksi, rakentamisen volyyymi on liian suuri eikä kokonaisratkaisu istu luontevasti paikkaan.



## 48 Tölkki

Ehdotuksessa on useita hyviä paikkaan soveltuvia ratkaisuja, mutta kokonaisuus jää keskeneräiseksi ja luonnosmaisiksi.



## 51 Fortsi

Ehdotuksessa on kiinnostavia yksittäisiä ratkaisuja, mutta kokonaisuus jää muotokieleltään epävarmaksi ja aiheet irrallisiksi.





## 58 Campo

Ehdotuksessa on kokonaisvaltainen näkemys yhtenäisestä toritilasta, mutta kokonaisuus jää keskeneräiseksi ja luonnoismaiseksi.



## 60 Appelsiininsiemen

Ehdotus tukeutuu monikäyttöiseen joustavaan toritilaan, joka ulottuu Tykistön- ja Sandelsinkadun onnistuneesti kivijalkoihin asti. Työssä on kiinnostavia ideoita esimerkiksi kivijalkakauppojen terassialueista, mutta se jää kuitenkin kokonaisuuteltaan epävarmaksi.



## 63 Lasse

Ehdotus on selkeä ja huolellisesti esitetty, mutta tukeutuu liiaksi toripaviljonkeihin eikä tuo toritilalle ratkaisua.



## 66 Kookoontumismäki

Ehdotuksessa on sympaattinen elämyksellinen lähestymistapa, mutta jää maisema-arkkitehtoniselta otteeltaan levottomaksi ja keskeneräiseksi.

## 68 Paviljonki, laiturit ja puutarha

Ehdotuksessa on lukuisia kiinnostavia toiminnallisia ideoita ja toritilan eri vuodenaikojaa on ideoitu ansiokkaasti, mutta työ jää maisema-arkkitehtoniselta otteeltaan epävarmaksi.



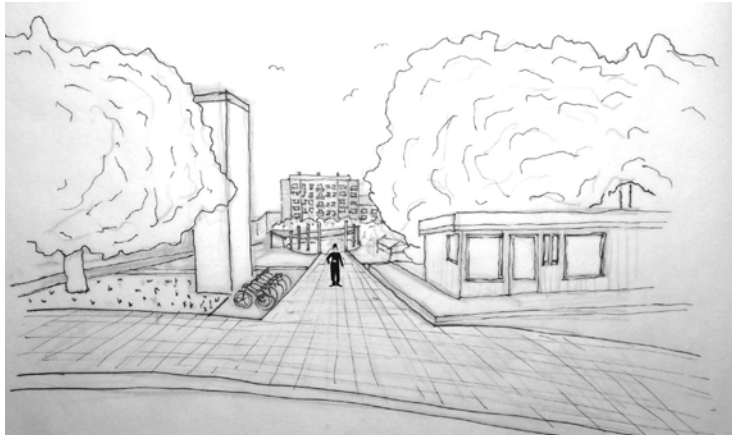
## 70 Team Takomo

Ehdotuksessa on kiinnostavia ideoita, mutta työ nojaa liiaksi maanalaiseen rakentamiseen ja varsinainen toritila jää maisema-arkkitehtoniselta otteeltaan epävarmaksi.



## 74 Nukkuva Stadi

Ehdotuksessa on lukuisia kiinnostavia toiminnallisia ideoita ja toritilan tapahtumakäyttöä on ideoitu ansiokkaasti, mutta työ jää maisema-arkkitehtoniselta otteeltaan epävarmaksi.



## 75 Suurlähde

Ehdotus on selkeä ja huolellisesti esitetty, mutta tukeutuu liiaksi rakennuksiin eikä tuo toritilalle ratkaisua.







# 6. Kilpailun tulos

## 6.1 Kilpailun tulos

Palkintolautakunta päätti yksimielisesti poiketa kilpailuohjelmassa ilmoitetuista palkintosummista ja jakaa palkinnot seuraavasti:

- 1. palkinto 25 000 € ehdotukselle nro 42 "Two to one"
- 2. palkinto 13 000 € ehdotukselle nro 45 "La Ritournelle"
- 3. palkinto 10 000 € ehdotukselle nro 46 "Ryjy"

Lisäksi palkintolautakunta päätti jakaa seuraavat kunniamaininnat:

- ehdotus nro 49 "Töölön kerä"
- ehdotus nro 52 "Piazza Dolce"
- ehdotus nro 69 "Töölön kaste"

## 6.2 Palkintolautakunnan suositukset

Palkintolautakunta suosittelee kilpailun voittaneen ehdotuksen "Two to one" valitsemista jatkosuunnittelun pohjaksi.

Jatkosuunnittelussa tulee kiinnittää huomioita tässä arvostelupöytäkirjassa esitettyihin arvosteluihin ja jatkokehitysohjeisiin. Muissa palkituissa tai lunastetuissa ehdotuksissa esitettyjä ideoita voidaan käyttää hyväksi tekijänoikeuslain mukaisesti.

### 6.3 Arvostelupöytäkirjan allekirjoitus

Palkintolautakunta hyväksyi arvostelupöytäkirjan.

Helsingissä 13.12.2019

Mikko Aho, puheenjohtaja

Reetta Putkonen

Marja Piimies

Marja-Leena Rinkineva

Hanna Pikkarainen

Ranja Hautamäki

Jussi Luomanen

Hilla Rudanko

Jouni Heinänen

Mervi Savolainen, sihteeri

## 6.4 Nimikuorten avaus

Palkintolautakunta avasi ehdotusten nimikuoret ja ehdotusten tekijöiksi osoittautuivat seuraavat henkilöt tai työryhmät:

### 1. palkinto

Ehdotus nro 42 nimimerkillä ”Two to One”

#### *tekijät:*

Arkkitehtitoimisto Konkret Oy  
Jaakob Solla, arkkitehti SAFA  
Essi Peltola, arkkitehti SAFA  
Stefanos Theodorou, arkkitehti  
Anne Routaniemi, designer, taiteen maisteri

#### *avustajat:*

Emmi Juslin, arkkitehti SAFA  
Janne Hänninen, rakennusarkkitehti  
Mari Hakkarainen, fil.maist.

#### *tekijänoikeuden haltija:*

Arkkitehtitoimisto Konkret Oy





## 2. palkinto

Ehdotus nro 45 nimimerkillä  
"La Ritournelle"

*tekijä ja tekijänoikeuden haltija:*

Anssi Lauttia, arkkitehti SAFA

*avustaja:*

Meri Wiikinkoski, arkkitehti SAFA



## 3. palkinto

Ehdotus nro 46 nimimerkillä "Ryijy"

*tekijät ja tekijänoikeuden haltijat:*

Ilkka Törmä

Otto Autio

### Kunniamaininta

Ehdotus nro 49 nimimerkillä  
"Töölön Kerä"

*tekijät:*

Veera Tolvanen, maisema-arkkitehti MARK  
ja työryhmä:

Tuulikki Peltomäki, maisema-arkkitehti MARK  
TREA Team for Resilient Architecture Oy:  
Maija Parviainen  
Hanna Kuivalainen  
Vilma Autio



### Kunniamaininta

Ehdotus nro 52 nimimerkillä  
"Dolce Piazza"

*tekijät ja tekijänoikeuden haltijat:*

Jaakko Heikkilä  
Katariina Heikkilä



### Kunniamaininta

Ehdotus nro 69 nimimerkillä  
"Töölön Kaste"

*tekijät:*

Arkkitehtitoimisto OPUS Oy  
Matias Kotilainen  
Tuomas Martinsaari  
Paul Thynell  
Anna Wawrzyniak  
Janne Hovi  
Jere Pääkkönen





Viistoilmakuva koilliseen  
(Kaupunkimittauspalvelut, Helsinki 2019)

A modern, multi-story apartment building with a courtyard in Helsinki. The building has a light-colored facade and many windows, some of which are illuminated. In the foreground, there is a paved courtyard with several people sitting on a low white wall. A woman is walking a dog on the left, and a man is sitting on the wall in the center. To the right, there is a glass-enclosed walkway or balcony area. The sky is a clear, light blue.

Helsinki