

Kangasala

TAMPERE.
FINLAND

LAMMINRAHKAN KOULUKESKUS

YLEINEN ARKKITEHTUURIKILPAILU
19.6.2019 - 5.11.2019



ARVOSTELUPÖYTÄKIRJA

Lamminrahka on Kangasalan länsirajalle kohoava uusi asuinalue. Siitä tulee pikkukaupunkimainen, vireä asuin- ja työpaikka-alue noin kymmenen kilometrin etäisyydellä sekä Kangasalan että Tampereen keskustoista. Lamminrahkassa palvelut ja luonto ovat käden ulottuvilla!

Lamminrahkan koulukeskuksen yleinen arkkitehtuurikilpailu

Arvostelupöytäkirja 10.2.2020

Kansien kuvat	Ehdotus nro 36 "Kerkkä"
Valokuvat	Lamminrahka
Taitto	Pirita Meskanen, WSP Finland Oy



Sisältö

1	KILPAILUKUTSU	2
	1.1 Kilpailun järjestäjä, luonne ja tarkoitus	2
	1.2 Osallistumisoikeus	2
	1.3 Palkinnot ja lunastukset	2
	1.4 Palkintolautakunta	2
	1.5 Kilpailun säännöt	3
	1.6 Kilpailun vaiheet	3
	1.7 Kilpailijoiden kysymykset	3
	1.8 Kilpailuehdotusten saapuminen	3
	1.9 Kilpailuehdotusten näytteillepano	3
	1.10 Palkintolautakunnan kokoukset	3
2	KILPAILUN LÄHTÖKOHDAT, TAVOITTEET JA ARVOSTELUPERUSTEET	4
	2.1 Ojala-Lamminrahkan alue	4
	2.2 Lamminrahkan koulukeskus	4
	2.3 Kilpailualue ja sen ympäristö	5
	2.4 Kilpailun tavoitteet	6
	2.5 Arvosteluperusteet	7
3	YLEISARVOSTELU	8
	3.1 Yleistä	8
	3.2 Kaupunkikuvalliset haasteet	9
	3.3 Arkkitehtoniset perusratkaisut eri kategorioissa	9
	3.4 Toiminnalliset seikat ja kestävä kehitys	11
4	EHDOTUSTEN JAKO LUOKKIIN	12
	4.1 Palkintoluokka	12
	4.2 Yläluokka	12
	4.3 Keskiluokka	12
	4.4 Alaluokka	12
5	EHDOTUSKOHTAINEN ARVOSTELU	14
	5.1 Palkintoluokka	14
	5.2 Yläluokka	46
	5.3 Keskiluokka	56
	5.4 Alaluokka	64
6	KILPAILUN TULOS	67
	6.1 Kilpailun tulos	67
	6.2 Palkintolautakunnan suositukset	67
	6.3 Arvostelupöytäkirjan allekirjoitus	68
	6.4 Nimikuorten avaus	69



1 KILPAILUKUTSU

1.1 Kilpailun järjestäjä, luonne ja tarkoitus

Kangasalan kaupunki on järjestänyt yhteistyössä Tampereen kaupungin kanssa Lamminrahkan uuden kaupunginosan koulukeskuksen kokonaisuuden suunnittelusta yleisen arkkitehtuurikilpailun.

Kilpailun tavoitteena on ollut kartoittaa ideoita ja erilaisia ratkaisumahdollisuuksia jatkosuunnittelun pohjaksi sekä löytää hankkeelle pää- ja arkkitehtisuunnittelija. Koulukeskuksen piha-alueet sisältyivät kilpailutehtävään.

Kilpailu toteutettiin yhteistyössä Suomen Arkkitehtiiliiton (SAFA) kanssa.

Lamminrahkan koulukeskuksen kilpailu järjestettiin julkisia hankintoja koskevan lain mukaisena suunnittelukilpailuna, jonka osallistujamäärää ei rajoitettu.

1.2 Osallistumisoikeus

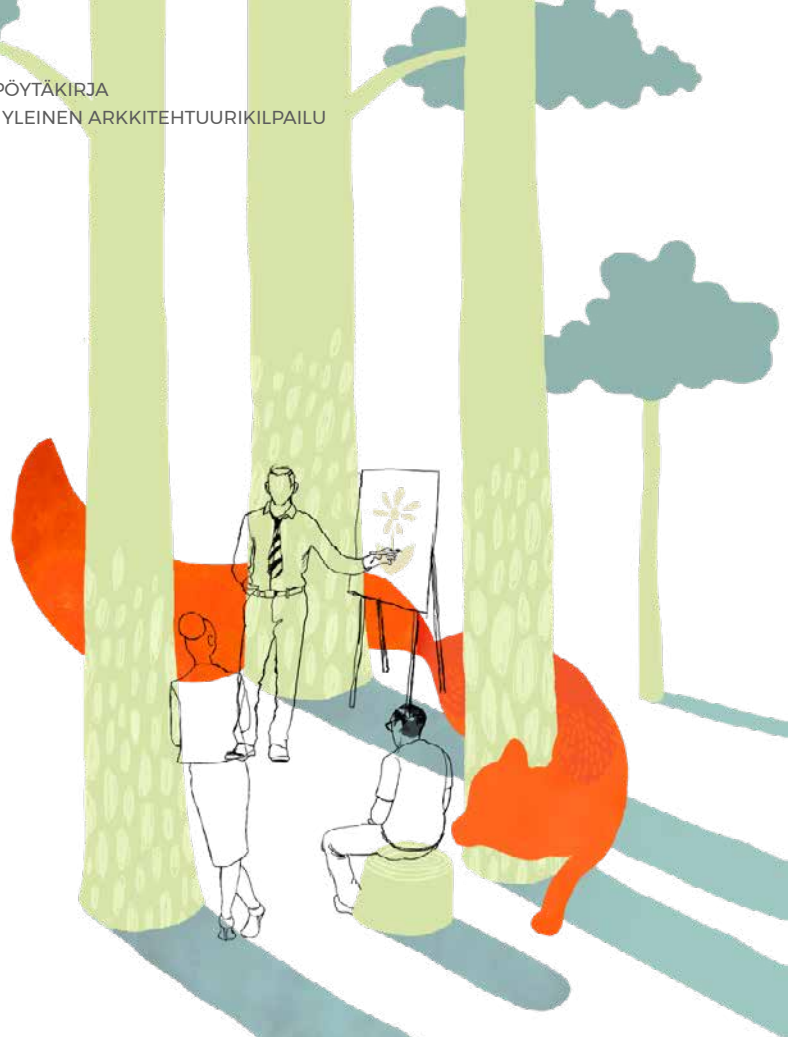
Kilpailu järjestettiin yleisenä arkkitehtuurikilpailuna ja se oli avoin kaikille. Kilpailun osallistujalla tai osallistuvan työryhmän jäsenistä ainakin yhdellä tulee olla pätevyys toimia kyseisen kohteen pääsuunnittelijana ennen suunnittelusopimuksen allekirjoittamista.

1.3 Palkinnot ja lunastukset

Palkintoina jaettiin yhteensä 145 000 euroa seuraavasti:

1. palkinto 55 000 euroa
2. palkinto 40 000 euroa
3. palkinto 25 000 euroa

kaksi lunastusta, kumpikin 12 500 euroa.



1.4 Palkintolautakunta

Palkintolautakunnan jäsenet

Kangasalan kaupungin nimeäminä:

- Pertti Alanko, elinympäristölautakunnan puheenjohtaja
- Sirkku Malviala, elinympäristöjohtaja
- Merja Saarilahti, rakennuspäällikkö
- Merja Lehtonen, opetuspäällikkö
- Jyrki Taipale, Suoraman koulun rehtori
- Anni Aalto-Ropo, varhaiskasvatuksen johtaja
- Sanna Karppinen, Lamminrahkan projektipäällikkö
- Susanna Virjo, suunnitteluarkkitehti

Tampereen kaupungin nimeäminä:

- Taru Hurme, suunnittelujohtaja, Kaupunkiympäristön suunnittelu
- Leena Viitasaari, suunnittelujohtaja, Hyvinvoinnin palvelualue
- Jarmo Viljakka, hankearkkitehti

Suomen Arkkitehtiiliiton kilpailutoimikunnan nimeäminä:

- Claudia Auer, arkkitehti SAFA
- Tomi Perko, arkkitehti SAFA

Palkintolautakunnan asiantuntijoina toimivat:

Kangasalan kaupunki

- Mari Seppä, kaupunkikuva ja arkkitehtuuri
- Kirsti Raulo, energiatehokkuus, elinkaarikestävyys
- Timo Harra, rakennuttaminen
- Hannakaisa Haanpää, ruokahuolto ja siivous
- Tarja Viemerö, ruokahuolto ja siivous
- Marita Polojärvi, ruokahuolto ja siivous
- Milla Santalehto, pihat ja kasvillisuus
- Jari Järvinen, pihat ja kasvillisuus
- Marianne Liimatainen, opetus
- Mari Saarikko, opetus
- Tuija Pitkänen, varhaiskasvatus
- Mira Paloniemi, varhaiskasvatus

Ramboll CM Oy

- Anitta Nuutinen, kustannuslaskenta

Palkintolautakunnan sihteerinä toimi arkkitehti Mervi Savolainen, WSP Finland Oy.

1.5 Kilpailun säännöt

Kilpailu järjestettiin Suomen Arkkitehtiliiton kilpailusääntöjen mukaisesti.

1.6 Kilpailun vaiheet

Kilpailuaika käynnistyi 19.6.2019 ja päättyi 5.11.2019.

Kilpailukysymysten jättöajat olivat 12.8.2019 ja 11.10.2019.

1.7 Kilpailijoiden kysymykset

Kilpailijoilla oli mahdollisuus esittää kysymyksiä kahdessa vaiheessa. Kysymyksiä esitettiin yhteensä 24 kpl ja palkintolautakunnan niihin antamat vastaukset julkaistiin kilpailun internet-sivulla.

1.8 Kilpailuehdotusten saapuminen

Kilpailuohjelman mukaisessa määräajassa toimitettiin yhteensä 57 kilpailuohjelman mukaista ehdotusta. Lisäksi vastaanotettiin yksi puutteellinen ehdotus, jota palkintolautakunta ei hyväksynyt arvioitavaksi.

1.9 Kilpailuehdotusten näytteillepano

Kilpailuehdotukset olivat yleisön nähtävillä ja kommentoitavana kilpailun internet-sivulla ajalla 20.11.2019 – 11.12.2019.

Yleisökommentteja vastaanotettiin 52 kpl ja kooste kommentteista toimitettiin palkintolautakunnan käyttöön.

1.10 Palkintolautakunnan kokoukset

Palkintolautakunta kokoontui yhteensä seitsemän kertaa. Kokoukset pidettiin 27.5.2019, 18.11.2019, 4.12.2019, 16.12.2019, 13.1.2020, 27.1.2020 ja 10.2.2020.

Palkintolautakunnan kokousten yhteydessä järjestettiin opetustoimen ja varhaiskasvatuksen työpaja 16.12.2019 ja teknisten asiantuntijoiden työpaja 13.1.2020.



2 KILPAILUN LÄHTÖKOHDAT, TAVOITTEET JA ARVOSTELUPERUSTEET

2.1 Ojala-Lamminrahkan alue

Ojala-Lamminrahkan alue on yksi Tampereen seudun merkittävimmistä uusista asuin- ja työpaikka-alueista. Alue sijaitsee hyvällä paikalla valtatie 12 (Lahdentien) varressa aivan Tampereen ja Kangasalan rajalla, kutakuinkin kaupunkien keskustojen puolivälissä. Tampereen ja Kangasalan työpäikakeskittymään matkaa alle vartissa myös bussilla. Lamminrahkassa varaudutaan myös raitiotiehen parhaillaan Tampereen keskustasta itään rakenteilla olevan linjan jatkeena.

Kilpailualue on osa Lamminrahkan keskustaa, jonne sijoittuu koulukeskuksen lisäksi myös sekä Ojalaa että Lamminrahkaa palvelevia kaupallisia palveluita. Alueiden palvelut on haluttu keskittää yhteen ytimeen palveluiden elinvoiman ja keskustan elävyyden maksimoimiseksi.

Koulukeskuksella sisäänkäynteinen ja ihmisvirtoineen on tärkeä rooli osana kaupunginosan elävää keskustaa ja palveluiden elinvoiman tukemista. Tavoitteena on, että koulukeskus elää sekä päivisin,

iltaisin että viikonloppuisin. Koulukeskus avautuu Lamminrahkaa ja Ojalaa yhdistävän pääkadun, Mossin puistikadun varteen ja sen maantasokeros määrittää useamman sadan metrin matkalta jalankulkijan kävely-ympäristön houkuttelevuutta.

2.2 Lamminrahkan koulukeskus

Lamminrahkan koulukeskus sijoittuu merkittävään paikkaan Lamminrahkan keskustaan Mossin puistikadun varteen ja torin pohjoisreunaan. Se on ensimmäisiä alueelle nousevia rakennuksia ja sillä on siten iso merkitys alueen maamerkinä ja identiteetin luojana. Koulukeskus ympäristöineen tulee olemaan alueen kaupunkikuvallinen ja toiminnallinen ydin.

Lamminrahkan koulukeskukseen tulee vuosiluokat 3–9 sisältävä koulu (930 oppilasta) sekä pienten lasten yksikkö (306 lasta), jossa toimivat varhaiskasvatus, esiopetus ja luokat 1-2.



Lamminrahkan sijainti

Koulukeskus toteutetaan kahdessa vaiheessa. Ensimmäisessä vaiheessa rakennetaan tilat vuosiluokille 3–6 sekä pienten lasten yksikkö. Toisessa vaiheessa valmistuu tilat vuosiluokille 7–9.

Vuosiluokkien 3-9 koulu on Kangasalan ja Tampereen kaupunkien yhteishanke. Pienten lasten yksikkö on Kangasalan kaupungin oma hanke. Tämän vuoksi tiloja käsitellään erillisinä yksikköinä, vaikka rakennukset onkin tarkoitus liittää yhteen.

Perusopetuksessa ja varhaiskasvatuksessa painotetaan Lamminrahkassa liikuntaa ja retkeilyä. Koulukeskuksen tontti sijoittuu laajan metsäisen alueen reunaan ja liikuntapuiston viereen, mikä mahdollistaa monipuolisen liikkumisen ja retkeilyn kaikkina vuodenaikoina.

Hankkeen aikataulutavoitteena on koulukeskuksen 1. vaiheen valmistuminen kesäkuussa 2023. Toisen vaiheen rakentaminen ajoittuu vuosille 2026 - 2027. Toisen vaiheen valmistuttua on Lamminrahkan koulukeskus yhtenäinen peruskoulu.

2.3 Kilpailualue ja sen ympäristö

Kilpailualue käsittää koulukeskuksen tontin. Tontti ja sen ympäristö on nykyisin rakentamatonta metsää. Kangasalan kaupunki omistaa alueen. Tontin laajuus on 24 446 m².

Kilpailualue rajautuu koillisessa ja idässä Mossin puistokatuun, etelässä toriin ja leikkipuistoon. Pohjoisessa alue rajautuu tonttikatuun, jonka pohjoispuolelle kaavoitetaan seuraavassa asemakaavoitusvaiheessa kerrostalovaltaista asutusta. Tontin länsipuolelle sijoittuu laaja liikuntapuisto, johon toteutetaan mm. pallokenttä/luistelukenttä ja muita liikuntapaikkoja. Liikuntapuistoa on mahdollista käyttää myös koulun välituntialueena.

Kilpailualueen itäpuolella oleva Mossin puistokatu voidaan toteuttaa Lamminrahkan keskustan alueella joukkoliikennekatuna ja sille on asemakaavassa osoitettu ohjeellinen raitiotien linjaus. Joukkoliikennekatu on tarkoitus toteuttaa Kuurankadun lenkkikadun valmistuttua ja tällöin yksityisautoliikenne katkaistaisiin puistokadulla ainakin torin ja viereisten C-kortteleiden kohdalla. Raitiotiepysäkin varaus on Kyläpuunaukiolla.

Kilpailualueen pohjois- ja itäpuolisen alueen asemakaavoitus ei ole vielä vireillä.

Koulukeskuksen tontti on asemakaavassa osoitettu yleisten rakennusten korttelialueeksi (YL). Tontin rakennusoikeus on 22 000 k-m². Kerrosluvaksi on merkitty IV. Rakennuksen tulee ainakin osittain rajautua katulinjaan tiiviin katutilan aikaansaamiseksi. Tontin torin puoleisessa kulmassa ovat julkisivut asemakaavan mukaan kaupunkikuvallisesti erityisen merkittäviä ja rakennuksessa tulee olla vahva arkkitehtoninen idea.



Havainnekuva rakennuksen sijainnista katunäkymässä



2.4 Kilpailun tavoitteet

Uuden kaupunginosan maamerkki ja kohtaustapa

Lamminrahkan koulukeskuksesta tavoitellaan koko uuden asuinalueen kohtaustapa, joka on avoin aamusta myöhäisiltaan. Sitä käyttävät kaikki ikäluokat vauvoista vanhuksiin. Koulukeskuksesta tulee alueen yhteisöllinen keskus ja samalla keskeinen osa katutilaa toiminnallisesti ja visuaalisesti. Tavoitteena on, että koulukeskus on näyttävä sekä luokseen houkutteleva ja helposti lähestyttävä. Katukuvassa tavoitteena on huomioida vaihtelevuus jalankulkijan näkökulmasta ja koulukeskuksen toiminnan näkyminen kadulle.

Tavoitteena on, että koulukeskuksen kokonaisuus on tasapainoinen ja että suunnitelman kaupunkikuvallinen idea näkyy katukuvassa jo toteuttamisen ensimmäisessä vaiheessa, vaikka pääpaino arvioinnissa on tilanteessa toisen vaiheen valmistumisen jälkeen. Myös kaupunkikuvallisen kokonaisuuden tulee olla harkittu ja miellyttävä hankkeen eri vaiheissa.

Yhteisöllisyyttä ja oppimista tukevat tilat ja piha-alueet

Koulukeskukseen toteutetaan viihtyisät, monipuoliset ja innovatiiviset oppimisympäristöt sisälle ja ulos. Tilat ovat tunnelmaltaan erilaisia ja niissä korostuu elämyksellisyys. Tavoitteena on, että 3.-9. luokkien koululla ja pienten lasten yksiköllä olisi yhteisöllisyyttä tukeva, toiminnallisesti ja tilallisesti keskeisesti sijaitseva "sydän".

Ulkotilojen vehreys ja ympärivuotiset käyttömahdollisuudet sekä eri vuodenaikojen mukaan vaihtuva ilme ovat osa koulukeskuksen toiminnallista ja visuaalista kokonaisuutta.



Piha-alueen saumaton liittyminen liikuntapuistoon tuo mahdollisuuksia käyttää puistoa välituntialueena ja liikuntapaikkoina sekä toisaalta tarjoaa liikuntapuiston käyttäjille ja alueen asukkaille mahdollisuuksia käyttää koulukeskuksen piha-alueita koulupäivien ulkopuolella.

Tilojen muunneltavuus ja tehokas monikäyttöisyys

Tavoitteena on koulukeskuksen tilojen tehokas ja muuntuva käyttö, millä pyritään tilatehokkuuteen ja mahdollisimman suureen käyttöasteeseen aamusta iltaan, sekä muuntojoustavuus koulukeskuksen tulevaisuuden tilatarpeiden mukaisesti. Tilojen tulee olla muunneltavissa eri kokoisten ryhmien ja oppimistilanteiden muuttuviin tarpeisiin.

Toiminnallisuus ja turvallisuus vaiheittaisen toteutuksen aikana

Kilpailun tavoitteena on löytää toiminnallisuuden ja turvallisuuden takaavia ratkaisuja eri rakennusvaiheiden aikana ja niiden välillä, huomioiden myös lasten käyttämien piha-alueiden ja kulkureittien turvallisuus rakennustöiden aikana.

Kestävää kehitystä tukevat ratkaisut

Koulukeskuksen suunnittelussa tulee huomioida laajasti kestävä kehityksen periaatteet ja ympäristöystävällisyys sekä kokonaistaloudellisuus. Tilankäytön tehokkuuden ja tilojen monikäyttöisyyden ohella kestävä kehitystä tukevat mm. tilojen ja alueiden muuntojoustavuus, esteettömyys ja turvallisuus.

Tontinkäytön suunnittelussa ja rakennuksen massoitelussa voidaan tutkia esim. luonnonvalon tehokasta hyödyntämistä ja lämpökuormien hallintaa sekä piha-alueiden ja kulkureittien aurinkoisuutta ja suojaisuutta.

Taide rakennushankkeessa

Koulukeskuksen rakennushankkeessa sovelletaan prosenttiperiaatetta. Suunnitelmissa on mahdollisuus esittää ideoita taiteen integroitumisesta rakennuksiin, julkisivuihin, piha-alueelle tms.



2.5 Arvosteluperusteet

Palkintolautakunta arvioi ehdotuksia seuraavista näkökulmista:

- Lamminrahkan alueen identiteettiä luovat ideat ja kaupunkikuvallinen merkittävyys
- Arkkitehtoninen kokonaisuus ja kokonaisratkaisun mielenkiintoisuus
- Tilankäytön tehokkuus, selkeys, monikäyttöisyys ja joustavuus
- Elämyksellisyys ja toimivuus kasvu- ja oppimisympäristönä sisä- ja ulkotiloissa

- Toteutettavuus sekä rakentamisen ja elinkaaren ajan taloudellisuus
- Kestävän kehityksen ratkaisut

Edellä mainittujen kokonaisuuksien ansiosta on pidetty tärkeämpänä kuin yksityiskohtien virheettömyyttä.

Lisäksi arvioinnissa on otettu huomioon ehdotusten kehityskelpoisuus ja se, miten ehdotus on kehitettävissä perusratkaisun oleellisesti kärsimättä.

3 YLEISARVOSTELU

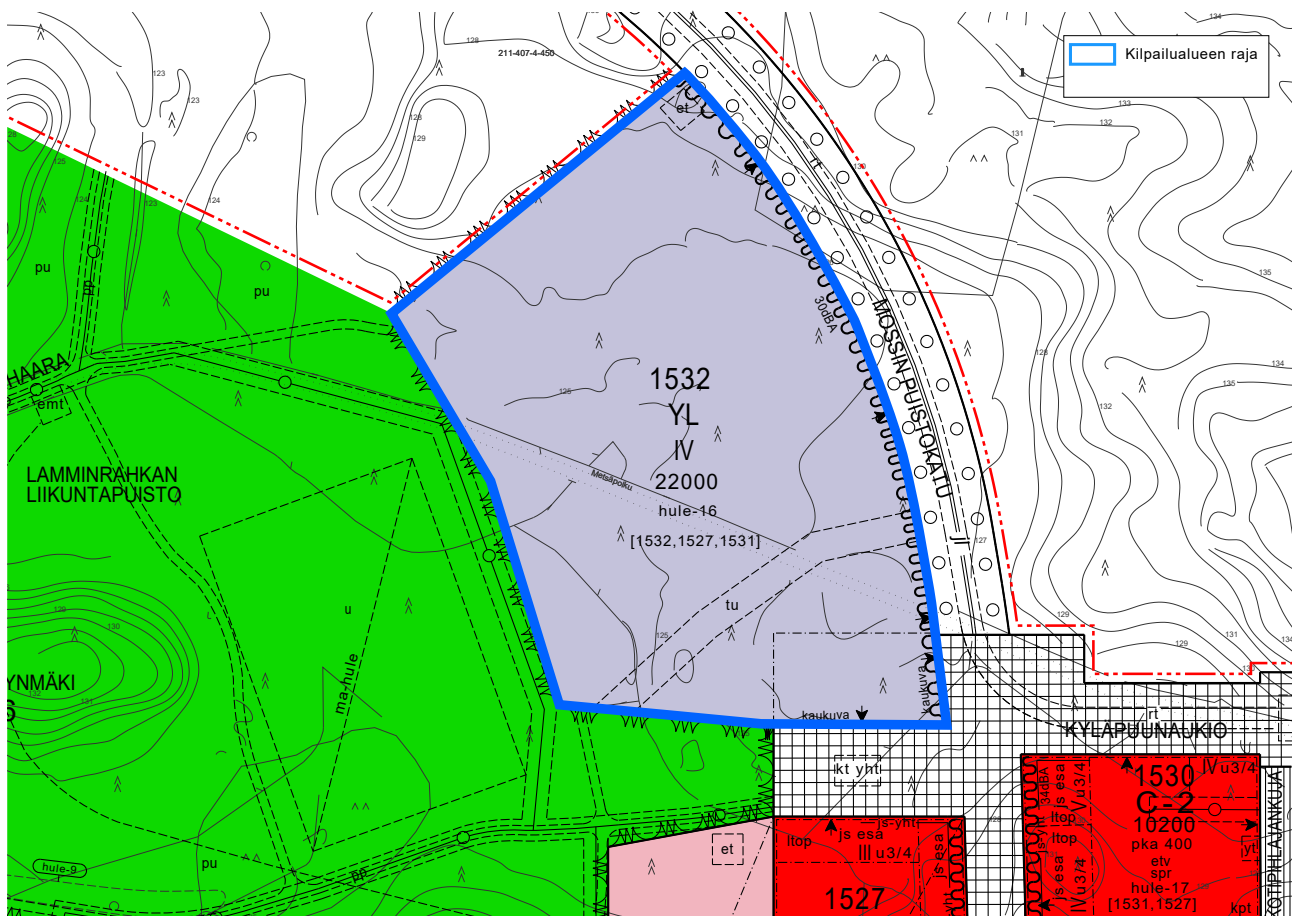
3.1 Yleistä

Kilpailun taso oli yleisesti hyvä. Suurin osa ehdotuksista on tarkasti tutkittu ja esitetty. Kilpailun anti tarjoaa laajan kirjon eri ratkaisumalleja ja täten voidaan katsoa, että kilpailun perusteella eri kaupunkikuvalliset ja arkkitehtoniset ratkaisuvaihtoehdot ovat tulleet kattavasti tutkittua. Tämä olikin tärkeä lähtökohta yleisen arkkitehtuurikilpailun järjestämiselle ja ratkaisun perusteella on löytynyt hyviä ehdotuksia, joiden perusteella Lamminrahkan koulukeskuksen suunnittelun ja jatkokehittelyn voi aloittaa.

Kangasalan kaupungin tavoitteena oli alun perin ideakilpailu suunnittelun lähtökohtien löytämiseen ja kaupunkisuunnittelun ja kaavan tueksi. Kilpailun tulos on onnistuneesti tuonut esille yleisen arkkitehtuurikilpailun hyvät puolet. On saatu reilusti ehdotuksia ja sekä toiminnalliset että kaavalliset tavoitteet on tutkittu laajasti. Kilpailun aikana ja kilpailun tulosten perusteella on selkeytynyt koulukeskuksen

suunnittelun lähtökohtien lisäksi millä tavalla vaiheistus ja kaupunkien välinen vastuunjako on järjestyvä järjestää. Yleisen arkkitehtuurikilpailun keskeisin tavoite on vahvan arkkitehtonisen konseptin löytäminen, joka toimii punaisena lankana rakennuksen jatkosuunnittelussa. Arkkitehtuurikilpailun myötä kaupunkikehittämisen mahdollisuudet ja reunaehdot vahvistuvat. Rakennukselle asetetut tavoitteet valaistuvat ja tilaaja saa runsaasti erilaisia ideoita ja myös innovaatioita käyttöönsä. Kilpailu toimii myös testinä, ovatko erilaiset tavoitteet ylipäänsä mahdollista saavuttaa. Arvostelulautakunnan keskeisiin tehtäviin kuuluu arvioida ovatko esitetyt arkkitehtoniset visiot tilaajan lähtökohtiin nähden realistisia ja kehityskelpoisia ja tukevatko ne kaavoituksen visioita.

Lamminrahkan koulukeskuksen kilpailussa asemakaavan ja toiminnan tavoitteet ovat muodostaneet osittain ristiriitaisia lähtökohtia. "Pitkähkö kadunvarsitontti, jonka kärjessä tori" on ollut yhtä lö, jota ei kaikissa ehdotuksissa osattu ratkaista. Parhaimmissa ehdotuksissa on onnistuttu löytämään Lamminrahkan identiteettiä luovia ratkaisuja samalla tarjoten uudenlaisia monitilaoppimisympäristöjä, jotka ovat vuorovaikutuksessa ympäröivään kaupunki- ja puistotilaan. Silti yhdessäkään ehdotuksessa ei onnistuttu ratkaisemaan kokonaisuutta



Kilpailualueen rajaus

niin, ettei ehdotusta tarvitsisi kehittää edelleen. Kilpailulautakunta onkin painottanut kilpailuarvosteluperusteluissa ollutta järjestystä. Lamminrahkalle identiteettiä luovia ideoita, tunnistettavan arkkitehtuurin tuomista kaupunkikuvaan ja elävän urbaanin kaupunki- ja katu ympäristön luomista on pidetty toiminnallista virheettömyyttä tärkeämpänä.

Kaupunkikuvallisesti ja arkkitehtonisesti parhaimmista ehdotuksista palkintolautakunta teetti pedagogisia, teknisiä ja taloudellisia asiantuntijalausuntoja kilpailun ratkaisun tukemiseksi. Parhaiden ehdotusten kehityskelpoisuutta on harkittu tarkasti.

3.2 Kaupunkikuvalliset haasteet

Haastavaa on ollut opetusrakennuksen toiminnallisten ja rakennusvaiheiden tuomien tavoitteiden ratkaiseminen siten, että pitkäkhön tontin eteläpuolella sijaitsevalle aukiolle on saatu luotua identiteettiä luova kaupunkikuvallinen dominantti, joka elävöittää torialuetta. Vain harva ehdotus onnistui luomaan maamerkin ja sijoittamaan rakennuksen julkisimmat sydäntilat vuorovaikutteiseen suhteeseen uuden torin kanssa. Parhaimmat ehdotukset ovat ratkaisseet tämän yhtälön jopa yllättävän hyvin, palkintolautakunta on nähnyt tämän suurimpana ansiona.

Uuden rakennuksen suhde Mossin puistokadun katutilaan on ollut toinen merkittävä kaupunkikuvallinen tekijä. Osa ehdotuksista on onnistunut luomaan luontevaa urbaania katumiljöötä, mutta osassa muuten arkkitehtonisesti kiinnostavissa ehdotuksissa suhde katutilaan jäänyt epämääräiseksi ja liian vajaaksi. Ehdotusten välille syntyy suuria eroja, millä tavalla pääsisäänkäynti ja huolto on järjestetty. Useissa ehdotuksissa Mossin puistokadulle esitetään sisäänuloaukiot ja huoltopihat. Palkintolautakunta kiinnosti, säilykö kaavassa tavoiteltu kaupunkikuvallinen hierarkia. Sisääntulojen järjestäminen puistokadun puolelle on luonteva, mutta isojen apuaukioiden muodostuminen kadun puolelle ei ole kaavan mukaista. Myös sisäänulojen jääminen katveeseen suhteessa Kyläpuunaukiioon pidettiin huonona ratkaisuna. Huollon järjestäminen on osoittautunut turvallisimmaksi kadun puolella, sekä keittiön ja taitotalon sijainnin kannalta kaikkein toimivammaksi. Osassa ehdotuksissa tämä on aiheuttanut ristiriitoja sisäänkäyntien kanssa. Iso huoltopiha kadun puolella myös heikentää rakennuksen katutilaa synnyttävää vaikutusta.

Kolmas kilpailuratkaisuun vaikuttava tekijä on liikuntatilojen sijoittaminen. Onnistunut liikuntasalin sijoitus tukee talon liittymistä ympäristöön sekä hyödyntää liikuntasalin arkkitehtonista massaa veistoksellisen maamerkin luomisessa.

3.3 Arkkitehtoniset perusratkaisut eri kategorioissa

Enemmistö kilpailuehdotuksista on kaksikerroksia ratkaisuja, silti kolmikerroksinen rakennus tukee paremmin kaupunkikuvallista tavoitetta uudesta maamerkistä. Palkintolautakunta piti tietynlaista monumentalismia hyvänä asiana, jotta Lamminrahkan keskustalle saadaan tarpeeksi urbaani henki ja julkisen rakennuksen luonteen omaava koulukeskus.

Tilaohjelma on luontevaa jakaa pienempiin osakokonaisuuksiin, jolloin rakennuskokonaisuudelle syntyy myös pienempimittakaavaisia alueita. Hyvissä ehdotuksissa on looginen hierarkia, jossa aukiolle päin on kaupunkitilaa luova isompi mittakaava ja kutsuva luonne, ja pihalle päin ja pienten lasten osioissa mittakaava on pienempi ja helposti lähestyttävä.

Kilpailuehdotuksissa toistuu samanlaisia konsepteja eri muodoissa. Ratkaisujen enemmistön muodostavat palikoista koostuvat sommitelmat sekä harjakkattoyhdistelmät. Näitä on kolmesta kappaleesta aina 28 kappaleeseen saakka koostuvia kokonaisuuksia. Palikat ja harjakkatomassat on jäsennetty gridiin ja riveihin, jäsennelly keskitilojen, käytävän tai pihojen ympärille. On kolmen massan törmäyksiä, kylämäisiä rakennusmassojen kudelmia sekä abstraktia kattomaisemaa luovia ratkaisuja.

Parhaimmisto on osannut rakentaa selkeästi Mossin puistokadulle ja torille kiinni, kaupunkitila on urbaani ilman ylimääräisiä etupiha-alueita kadun puolella.

Toisaalta löytyvät keskeissommitelmat, jotka edustavat "paviljonki puistossa"-tyyppiä, jossa piha-alueet jäävät rakennuksen ympärille joka suuntaan. Useissa tätä kategoria edustavissa ehdotuksissa on kiinnostavaa arkkitehtuuria tai talon toimintaa tukevaa yhteisöllisyyttä. Niissä ehdotuksissa kuitenkin kaupunkitilallinen jännite puuttuu, pyrkimys on kaavan tavoitteiden vastainen. Mossin puistokadun katutila jää epämääräiseksi puiston kanssa yhteen valuvaksi viheralueeksi, tai torille päin ei synny selkeästi rajautuvaa kaupunkitilaa. Monissa näistä ehdotuksissa kadun puolelle jäävät isot aukiot tai sisäänkäynnit jäävät massojen välisiin kujiin eivätkä liity luontevasti torialueeseen. Myös välituntipihan järjestäminen moniin toisistaan erilleen jääviin piha-alueisiin tai koulupihojen järjestäminen osin kadun puolelle on sekä liikenteen turvallisuuden että valvonnan kannalta ongelmallinen.



Muutama ehdotus on ratkaistu yhtenä syvänä masana, jossa sisäpihan tai -pihojen kautta saadaan päivänvaloa syvään runkoon. Torille päin avautuva kutsuva katos, joka muodostaa kohtaamispaikan ja ulkoesiintymistilan on muutamissa ehdotuksissa positiivinen lisä. Monesti kuitenkin syvässä massassa liittyminen ympäristöön on vaikea tai sisätilat jäävät ilman päivänvaloa. Myös tilallinen ja mittakaavallinen hierarkia jää osittain puuttumaan.

Kahden pihan ympäri rakennettu kokonaisuus toistuu parissa ehdotuksessa. Ehdotukset luovat luontevaa katumiljöötä, mutta pihojen liittyminen liikuntapuistoon ei ole yhtä selkeää. Sisätilojen kaunis ja intiimi liittyminen pihaan luo poeettista tunnelmaa ja ulkotilasta muodostuu luonteva ilmiöoppimisen tila sisätilojen jatkeena. Taloa ympäröiviin ulkoalueisiin nähden sisäpihat eivät ole luonteva jatke ja välitunti-sisäpiharatkaisujen valvottavuus ja ulkoalueiden hajanaisuus ovat monesti ongelmallisia. Suurin heikkous rakennuksen järjestämisessä pihan ympärille ovat pitkät etäisyydet sisätilojen välillä.

Tehokkaimmat ratkaisut ovat L-malliset ehdotukset, joissa on suhteellisen isot ja yhtenäiset piha-alueet. L-ratkaisuissa parhaimmillaan keskeiset julkiset sydäntilat liittyvät luontevasti torialueeseen. Rakennusmassa muodostaa selkeästi pienten ja isojen lasten osaan. Piha-alueet ovat yhtenäiset ja hyvin valvottavissa, mutta kuitenkin jäsenennettynä eri-ikäisten alueisiin.

Isoja ja hyviä piha-alueita edustavat myös U-malliset ehdotukset ja epäsymmetriset kamparatkaisut, joissa liikuntasali on pihan puolella.

Perinteiset, viime vuosikymmeninä paljon toteutetut kampa- ja sakarakoulut ovat vähemmistössä. Uudenlaiset muuntuvat oppimisympäristöt sekä energiatehokkuus ovat luontevammin ratkaistu syvemmissä rungoissa. Kamparatkaisut sen sijaan johtavat usein pitkiin kapeisiin käytäviin.

Kahdessa ehdotuksessa esiintyy ympyrämuotoja, yksi pyöreiden rakennusmassojen yhdistelmä sekä yksi iso tähtimuotoinen sommitelma. Ehdotuksissa on vahvaa, omaleimaista ja tunnistettavaa arkkitehtuuria, joka synnyttää Lamminrahkalle identiteettiä luovan maamerkin, mutta kaavan tavoitteita ne eivät vastaa.

Kattomaailman kautta on tavoiteltu kiitettävästi kaupunkikuvallista identiteettiä. Monissa ehdotuksissa on harjakattosommitelmia ja harjakattomassojen yhdistämistä. Rakennusten luonne muistuttaa tuolloin usein asuin- tai alppikylien majoitusarkkitehtuuria. Parhaimmissa ehdotuksissa kattomaailma on kuitenkin viety abstraktimpaan ja veistoksellisempaan suuntaan ja arkkitehtuuri luo uutta kaupunkikuvallista dominanttia.

3.4 Toiminnalliset seikat ja kestävä kehitys

Parhaimmissa ehdotuksissa on selkeä tilallinen hierarkia. Keskeistilat muodostavat helposti lähestyttävän sydäntila-alueen, joka palvelee kaupunkilaisia monipuolisesti, parhaimmillaan niin, että tilat liittyvät suoraan aukioon.

Keittiö ja linjastot liittyvät sydäntilojen kokonaisuuteen onnistuneesti niissä ehdotuksissa, joissa Mossin puistokadun varrelle on sijoitettu huoltopiha. Joissain ehdotuksissa sisäankäyntien ja huollon risteäminen vaatisi edelleen kehittämistä. Ruokasalin jakaminen pienten ja isojen lasten alueisiin on ratkaistu vaihtelevasti. Myös näyttämön liittymisestä tilakokonaisuuteen löytyy monenlaisia variaatioita. Parhaimmillaan liikuntasalin näyttämö avautuu ruokasaliin ja keskialueelle muodostuu yhteisöllinen solmukohta. Melkein kaikissa ehdotuksissa keski-alueen kulkukaistat vaativat edelleen kehittämistä.

Liikuntasalin sijoitus vaikuttaa suuresti kaupunkikuvalliseen ja toiminnalliseen kokonaisuuteen. Mossin puistokadun varteen liikuntasali tuo arkkitehtuuriin toivottua monumentaalisuutta, myös juhlasalin sijoitus lähelle toria on etu. Useimmissa ehdotuksissa, joissa sali on sijoitettu Mossin puistokadun ja torin kulmaan, muodostuu este sydäntilojen ja torialueen väliin. Piha-alueiden puolella taas sali häiritsee välituntipihojen ja opetustilojen välistä yhteyttä. Yhdessä ehdotuksessa sali on nostettu toiseen kerrokseen, mikä vaikeuttaa salin iltakäyttöä, mutta tuo katutasolle toivottua väljyyttä ja vuorovaikutusta.

Merkittävä toiminnallinen seikka on opetustilojen suhde pihoihin - syntykö luontevia kasvupolkuja ja loogisesti ikäryhmittäin jäsenettyjä piha-alueita?

Myös vaiheistus on tuonut omia haasteita erityisesti keittiön ja taitotalon tilojen toimivuuteen. Parhaimmillaan nämä tilat sijoittuvat yhteisen huoltopihan varteen niin, että ne muodostavat rakennusvaiheiden linkin.

Opetustilojen kannalta syvärunkoisten rakennusmassojen sommitelmat tuovat parhaat ratkaisut. Opetusalueet muodostavat muuntojoustavia monitoimiratkaisuja, joissa pienemmät luokatilat liittyvät isomman tilan välityksellä toisiinsa niin, että syntyy avoin, mutta selkeästi jäsenetty looginen kokonaisuus. On tilaa yhteisölliseen toimintaan sekä rauhaa pienille opetusryhmille. Haasteen muodostavat päivänvalon saanti keskitaloihin sekä alueiden yhteispihoille. Myös toiminnallisesti parhaimmat ehdotukset vaativat liikennealueiden kehittämistä, jotta myös sydäntiloihin syntyvät alueet pysyvät rauhallisina liikennevirroista huolimatta.

Kilpailulautakunta piti asiantuntijoiden kanssa arviointityöpajoja. Yhdessä pedagogien kanssa on arvioitu ehdotusten käytettävyyttä, muunneltavuutta, muuntojoustavuutta, esteettömyyttä ja esteetiikkaa osana kestävän kehityksen mukaisia arvoja. Rakennuksen sosiaalista vaikutusta ympäristöönsä pidettiin merkittävänä arviointikriteerinä. Tarjoaako uusi koulu luontevasti kaupunkilaisia palvelevia tilaratkaisuja, jotka tukevat Lamminrahkan kasvua vuorovaikutteiseksi yhteisöksi, jonka keskiössä uusi koulurakennus sijaitsee?

Teknisissä tarkasteluissa ja asiantuntijalausunnoissa on arvioitu kestävän kehityksen mukaista kompaktiutta ja energiatehokkuutta, varjostavien elementtien integrointia ratkaisuihin, sekä julkisivumateriaalien ja rakenteiden pitkäaikaiskestävyyttä, huollettavuutta ja hiilijalanjälkeä. Myös rakennuksen suhdetta luontoon ja luonnonelementtien integrointia ratkaisuihin on arvioitu.

Kilpailussa on monia hyviä ehdotuksia, silti yksikään ehdotus ei onnistu ratkaisemaan kaikkia kaupunkikuvallisia ja toiminnallisia vaatimuksia. Arvostelutyössä nousi esille selkeä kärkikaksikko. Molemmat ehdotukset onnistuvat luomaan uutta imagoa Lamminrahkalle. Arkkitehtonisesti korkealaatuiset sisä- ja ulkotilat palvelevat kaupunkilaisia monipuolisesti. Molemmat ehdotukset vaativat silti edelleen kehittämistä, mikä on mahdollista ilman, että niiden kokonaisratkaisut olennaisesti muuttuisivat. Toinen ehdotuksista kuitenkin ratkaisee sisätilojen suhteen ympäröivään kaupunkitilaan ansiokkaammin. Koska kilpailuohjelmassa korostetaan arviointikriteereinä alueen identiteettiä luovia ideoita ja kaupunkikuvallista merkittävyyttä, palkintolautakunnan esitys voittajaksi on yksimielinen.

4 EHDOTUSTEN JAKO LUOKKIIN

4.1 Palkintoluokka

10 Pääsky
26 Mettä
29 Lamminrahkala
36 Kerkkä
37 Kiekka
42 Nelikko
43 Opinrattaat
44 Liittää oravien kanssa

4.2 Yläluokka

2 Kulmakunta
7 Suuri Kanto
9 Matheseos oikesis
11 Oravan laulu
17 Perjantai
19 K'ala
21 Torit
22 Kumpuilevalle
23 Sisäpihat
24 Siivekäs
28 Kraali
30 Zipperi
34 Flower

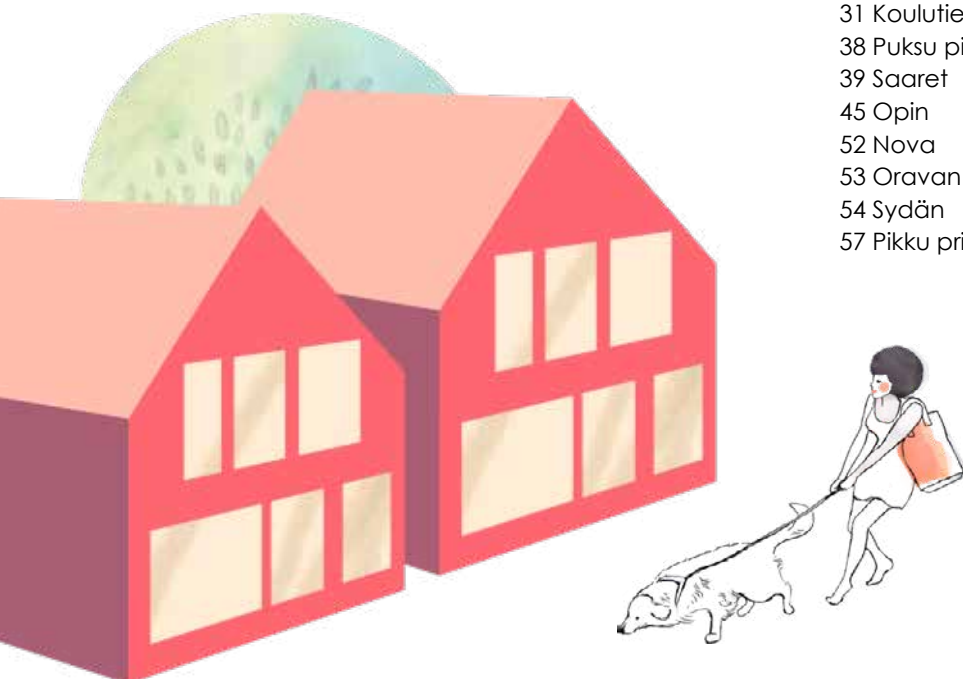
35 Koulukylä
40 Peuransarvi
41 Viisikko
48 Gratiae
51 Silinteri

4.3 Keskiluokka

1 Synergia
6 Vaahteratasku
8 Mahla
13 Elämän polku
14 Woodhenge
15 Ketju
16 Ystävien kylä
18 Huoma
20 Ruskaretki
25 Pajat
27 Linnunpesä
32 Kierrätyskoulu
33 Laulava lintukoira
46 Nappulaliiga
47 Mättäältä mättäälle
49 Katuliidut
50 Kukat
55 Runko
56 Oppijuna

4.4 Alaluokka

3 Tupa
4 Terra
5 Lenninsiipi
12 Koulukylä
31 Koulutie
38 Puksu piksu
39 Saaret
45 Opin
52 Nova
53 Oravan pesä
54 Sydän
57 Pikku prinssi





5 EHDOTUSKOHTAINEN ARVOSTELU

5.1 Palkintoluokka

10 Pääsky

Pääsky on veistoksellinen ehdotus, joka täyttää hyvin kilpailun kaupunkikuvalliset tavoitteet. Vinosti suunnatun ja aaltomaisesti muotoillun katon ja julkiselle puolelle loivasti kaartuvien seinien leikkauspinta luo hienon ja persoonallisen räystäslinjan, joka kohoaa Kyläpuunaukiolle luoden sopusuhtaisen kaupunkikuvallisen dominantin. Luontevaa liittymistä aukioon tukee myös ensimmäisen kerroksen tiilijulkisivun hienovarainen sisäänveto. Sisäänvedosta muodostuu katos pääsisäänkäynnille ja se avaa aulan sisätilat aukiolle, mikä tukee tavoitteita sen elävöittämisestä. Julkisivujen jäsentely, materiaalivalinnat ja aukotustapa tukevat massoitellun arkkitehtuuria, mutta julkisivujen kokonaisilme ja esitys jäävät kuitenkin hieman vaisuksi.

Sisätiloihin tuodaan valoa sisäpihojen ja kattoikkunavyöhykkeiden kautta ja ne luovat miellyttävää tunnelmaa muuten syvärunkoisen talon tiloihin. Hiukan kysymyksiä herätti kaarevilla liimapuupalkeilla esitetyn katon toteutettavuus varsinkin "aal-lonpohjien" vedenpoiston osalta sekä ylipäättään sen asema melko dramaattisena arkkitehtonisena suhteessa kokonaisuuteen.

Opetustilojen suunnittelu on luontevaa huolimatta hiukan käytävämäisiksi muodostuvista yleisistä tiloista. Selkeänä virheenä on pidettävä keittiön sijoittamista niin, että se jää toisessa vaiheessa rakennusrungon sisään sekä niin, että sen huolto tapahtuu oppilaiden pihan kautta.

Rakennus jättää erittäin suuren osan pihosta lasten käyttöön ja niiden jäsentely on toimivaa ja inspiroivaa. Voimakkaammin jäsennellyt kivetyn käyttötilat noudattavat kattomuodon vinoa koordinaatistoa, joka vähitellen muuntuu vapaamuotoisemmaksi puistoalueeksi.



ARVOSTELUPOYTÄKIRJA
LAMMINRAHKAN KOULUKESKUS – YLEINEN ARKITEHTUURIKILPAILU
10 Pääsky



huoltarakennus

LAMMINRAHKAN LIIKUNTAPUISTO

MOSIN PUUSTOKATU

KYLÄPUU

PIHAKUU

SAATTOPYSÄKÖINTI

15



ARVOSTELUPÖYTÄKIRJA
LAMMINRAHKAN KOULUKESKUS – YLEINEN ARKKITEHTUURIKILPAILU
10 Pääsky



JULKISIVU ETELÄÄN



JULKISIVU ITÄÄN

26 Mettä

26 Mettä

Ratkaisun arkkitehtuuri on erittäin varmaotteista ja linjakasta. Vaihtelevan korkuisten massojen, matalampien sisäpihojen ja katosten rytmi on hallittua ja se luo mielenkiintoisia ja yllätyksellisiä tiloja. Myös vinojen kattopintojen yhdistelmä suhteessa vaakasuoriin lasipintoihin on levollisen tasapainoista.

Massoiteltu koostuu useista vinokattoisista massoista, joista korkeimmat rajautuvat luontevasti julkisille puolille ja matalimmat pienimpien lasten pihalle. Mossin puistokadun puolelta ehdotus rajautuu portaattain, mutta kiinteästi katulinjaan luoden luontevan mittakaavaista kaupunkikuvaa. Kyläpuun aukiota Mettä luo sisäänkäynnin ansiosta osaltaan kutsuvan ja houkuttelevan. Iso katos ja sisäänkäyntipiha aukion laidalla vievät kuitenkin koulun aulatilojen elämän turhan kauas aukiota.

Pienten lasten yksikön sijoittaminen yksikerroksiseen osaan isompien lasten käyttäessä kaksi- tai kolmi-

kerroksisia tiloja on luontevan hierarkkinen ja tukee oppilaiden kasvua. Pienten lasten rakennus on helposti erotettavissa omaksi yksikökseen, mikä oli yksi tilaajien tavoite.

Oleellinen osa arkkitehtuuria ovat myös katokset ja terassit. Osa terasseista ja sisäpihoista toimii myös opetus- ja oleskelupihoina, mikä rikastuttaa ympäristöä, mutta aiheuttaa toisaalta haasteita ylläpidolla ja valvottavuudelle. Myös ehdotuksen heikoin kohta liittyy terasseihin, koska isompien oppilaiden kulku pihalle on esitetty aulan sisäisten parvien ja ulkoisten terassien kautta ainoastaan yhden tuulikaapin kautta. Tämä ratkaisu vaatisi ehdottomasti edelleen kehittämistä, mutta voisi olla vaikea ratkaista ilman tilaryhmien uudelleen sijoittelua.

Ehdotuksen vahvimpia puolia on sisätilojen ja ulkotilojen lomittuminen niin, että luonto on joka suunnassa osa sisätilojen tunnelmaa. Luontevan muotoiset solut sijoitettuina lähelle yhteistiloihin luovat ympäristöä, joka on samalla joustavaa ja yhteisöllistä, mutta myös turvallista.

JULKISIVU LÄNTEEN

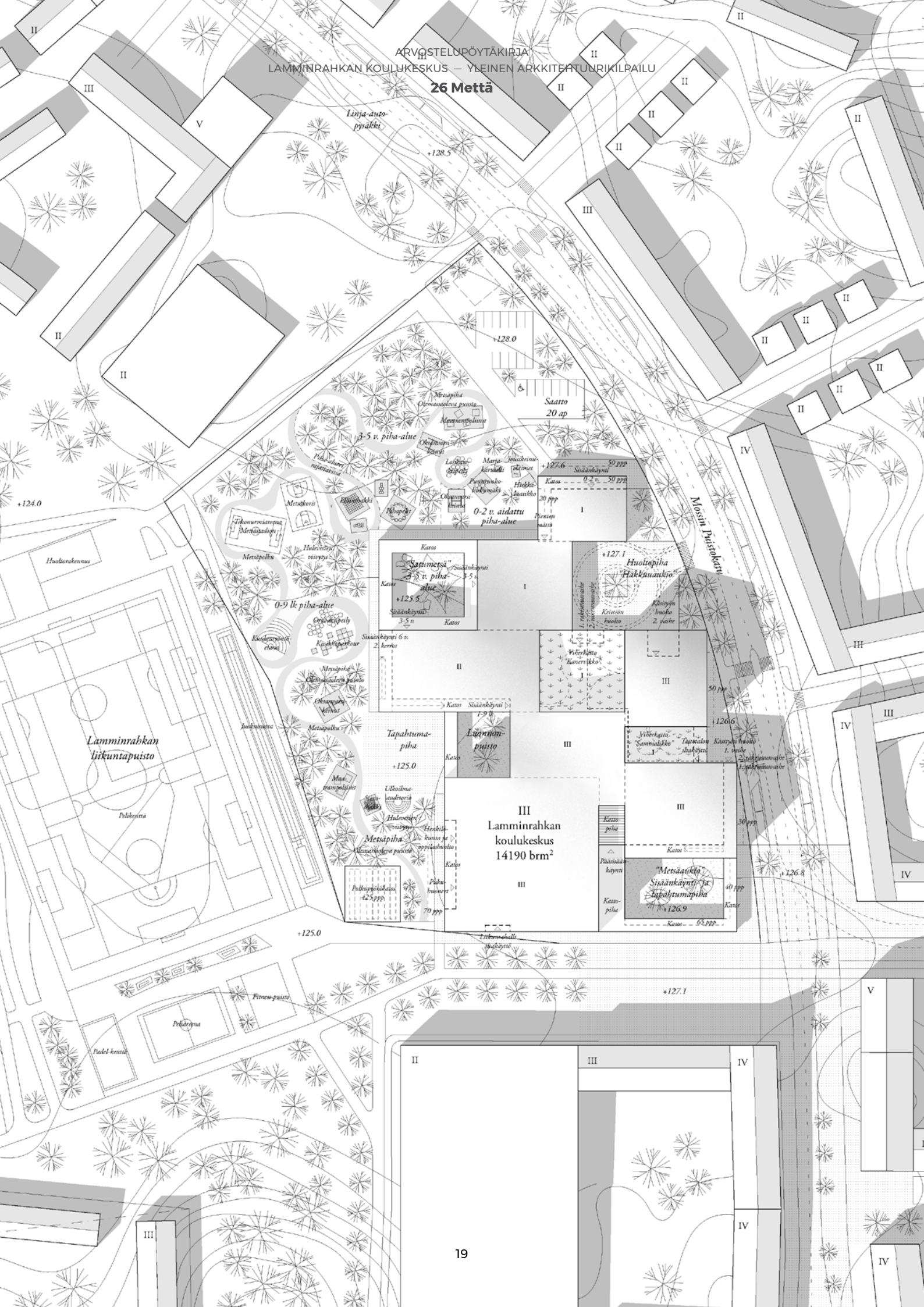


NÄKYMÄ VÄLITUNTIPIHALTA



ARVOSTELUPÖYTÄKIRJA
LÄMMINRAHKAN KOULUKESKUS – YLEINEN ARKKITEHTUURIKILPAILU

26 Mettä



26 Mettä

Solutilat olivatkin kilpailun parhaimmin suunniteltuja. Osa tiloista, kuten kotitalous, on kuitenkin ratkaistun liian pitkänomaisina.

Liikuntasalin, näyttämön ja ruokasalin yhdistelmä on yksi ehdotusten parhaista. Myös keittiön sijoitus niin, että sekä pienten että suurten lasten linjastot ja astianpalautus saadaan hoidettua suoraan keittiöstä, on erinomainen. Huoltopiha on ratkaistu toimivasti, mutta jopa hiukan liikaa tilaa käyttäen.

Ehdotuksen lasketut kustannukset ylittävät hiukan vertailuhinnan, mutta olisivat kehitettävissä tavoitteisiin. Toisen vaiheen tilat liittyvät hyvin kokonaisuuteen siten, että rakennus toimii sekä ensimmäisessä että toisessa vaiheessa, mutta liittymäpinnan laajuus vaiheiden välillä on haastava.

JULKISIVU ITÄÄN



NÄKYMÄ PÄÄSISÄÄNKÄYNNILLE



ARVOSTELUPÖYTÄKIRJA
LAMMINRAHKAN KOULUKESKUS – YLEINEN ARKKITEHTUURIKILPAILU
26 Mettä



ILMAKUVA LUOTEESTA



NÄKYMÄ RUOKASALISTA

29 Lamminrahkala

29 Lamminrahkala

Ehdotuksen ansiot ovat dynaamisessa ja persoonallisessa massoittelussa, jossa yhdistetään monen erityyppisen rakennuksen ominaisuuksia. Polveileva massa tukeutuu Mossin puistokatuun ja kiertyy kahdeksi kehäksi ilmentyen osin vain katoksena ja kohoten välillä ilmaan synnyttäen mielenkiintoisen tilallisen kokonaisuuden. Pienten lasten yksikkö näyttäytyy omana rakennuksenaan, mutta on samalla osa yhteistä kokonaisuutta. Kehämäiset hahmot onnistuvat luomaan suojaiset lähipiha, jotka eivät kuitenkaan ole erillisiä, suljettuja pihvoja vaan avautuvat luontevasti osaksi muuta pihvaa ja edelleen puistoa.

Kaupunkikuvallisesti rakennus luo ympärilleen vaihtelevaa ja mielenkiintoista tilaa, mutta liittyminen Kyläpuunaukiokseen ei ole sen parhaimpia

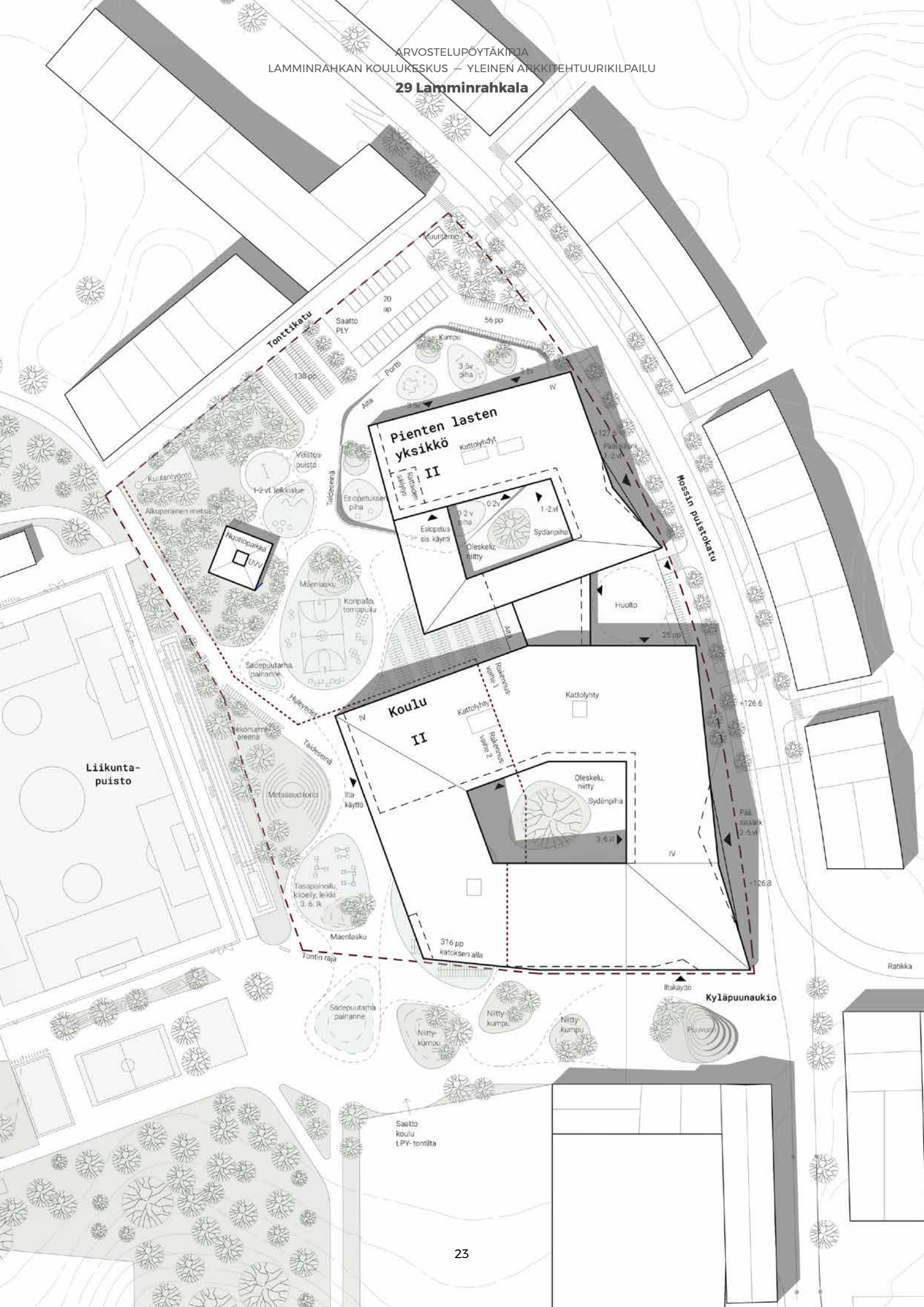
puolia. Aukiolle voimakkaasti laskeutuva katto kahden sisäänkäynnin välissä on sinällään hieno arkkitehtoninen kompositio, mutta ei rakennuksen ehkä matalimpana kohtana tue sen asemaa julkisena rakennuksena aukiolla. Iso, läheltä näkyvä kattopinta asettaa sen myös viidennen julkisivun asemaan, mitä voisi olla vaikea hallita esteettisesti käytännön toteutuksessa.

Runsas viherseinien käyttö on mielenkiintoinen ja myös funktionaalinen ele tuoden varjostusta isoille lasiseinille ja niiden läpi siivöityvät valo toisi luonnon valomaiseman rakennuksen sisään. Niiden sijoitus on myös ratkaistu hyvin jättämällä niiden ja lasin väliin selkeä huoltotaso, mikä mahdollistaa kummankin ylläpidon. Tästä huolimatta niiden luonne rakennuksen oleellisena osana varsinkin talviaikaan, jolloin koulut ovat pääasiassa käytössä, ei vakuuttanut kaikkia osapuolia.



NÄKYMÄ KYLÄPUUNAUKIOLTA

ARVOSTELUPÖYTÄKIRJA
 LAMMINRAHKAN KOULUKESKUS – YLEINEN ARKITEHTUURIKILPAILU
29 Lamminrahkala

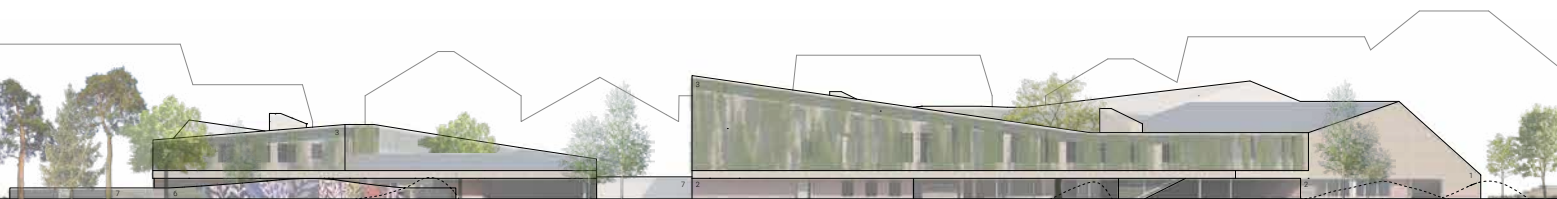




SISÄNÄKYMÄ KOULUN RAVINTOLASALISTA KOHTI SYDÄNPIHAA

Rakennus on ensimmäisessä vaiheessa erillisine siipineen oikeastaan lähellä perinteistä kampamallista koulua, joka toisessa vaiheessa täydentyy kehäksi toisessa kerroksessa. Kehän ajatus ei kuitenkaan yllä toiminnallisuuteen rakennuksen sisällä, sillä sisätilat eivät mahdollista kiertämistä sisäpihan ympärillä, jolloin toisen kerroksen perimmaisistä tiloista on melko pitkä ja ahtaasti mitoitettu kulku yhteisiin tiloihin.

Keittiö ja huolto on sijoitettu hyvin massojen väliin, mutta ruokasalit olisi ehkä pitänyt pystyä sijoittamaan lähemmäksi toisiaan niin, ettei tarvita täysin erillisiä jakelu- ja astianpalautustiloja.



JULKISIVU LÄNTEEN

ARVOSTELUPÖYTÄKIRJA
LAMMINRAHKAN KOULUKESKUS – YLEINEN ARKKITEHTUURIKILPAILU
29 Lamminrahkala



JULKISIVU ITÄÄN



JULKISIVU ETELÄÄN



LINTUPERSPEKTIIVI LIIKUNTAPUISTON SUUNNASTA

36 Kerkkä

36 Kerkkä

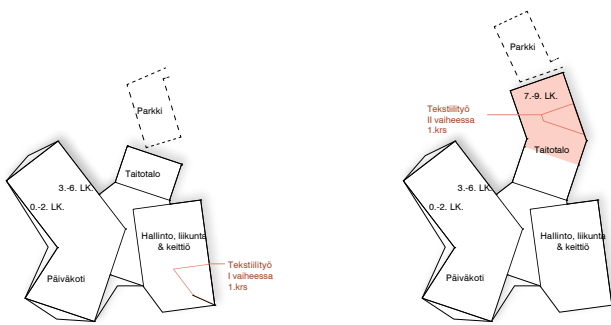
Ehdotus Kerkkä onnistuu kilpailun ehdotuksista parhaiten luomaan koulurakennuksesta kokonaisuuden, joka kehittää Kyläpuunaukiota virikkeellisenä kaupunkiympäristönä ja korostaa sen asemaa uuden kaupunginosan keskeisenä julkisena tilana. Liittymä kaupunkirakenteeseen kykenee olemaan samalla monumentaalinen, että helposti lähestyttävä. Jylhästi nouseva umpinainen tiilimassa tuo aukiolle näyttävyyttä ja lasisena avautuva aula kutsuvuutta.

Selkeä pääsisäänkäynti Kyläpuunaukiolla sekä siihen liittyvä päiväkodin piha tuottavat elämää aukiolle. Kun aulan kautta avautuu vielä näkymä rakennuksen läpi puistoon, tuo rakennus merkittävää lisäarvoa kaupunkirakenteelle ja täyttää kilpailun keskeisimmän tavoitteen erinomaisesti. Koulukeskuksen pääsisäänkäynnin sijoittaminen to-

rin laidalle tuo torille elämää: sen kautta kuljetaan niin pienten lasten yksikköön, kouluun kuin ilta- ja viikonloppukäytön tiloihinkin. Päiväkodin piha torin vieressä tuo niin ikään torille elämää.

Sen lisäksi, että ehdotus toteuttaa Kyläpuunaukion ideaa, rajaa rakennus Mossin puistokatua kaupunkikuvallisten tavoitteiden mukaan tiiviisti. Ilme kadulle ei ole kuitenkaan sulkeutunut, koska ensimmäisen kerroksen julkisivut ovat lähes kokonaan lasia. Loivasti vinojen kattojen ja seinien muodostama massoittelu on varmaotteista ja luontevaa. Raskaiden, korotettujen tiilimassojen ja ensimmäisen kerroksen lasipintojen yhdistelmä on sopusuhtainen ja sopivasti dramaattinen. Vaakasuuntaisten tiilipintojen vastapainona on keveämpiä julkisivualueita, joissa puu- ja lasipinnat vuorottelevat.

Kerkän kaupunkikuvallisten ansioiden takana on tilankäyttöllinen oivallus viedä liikuntasali toiseen kerrokseen, mikä vapauttaa tilaa ensimmäisestä kerroksesta ja mahdollistaa aulatilojen avautumisen useaan suuntaan. Ratkaisu tuo kuitenkin myös toiminnallisen ongelman, koska liikuntasalia ei voida hyödyntää juhlatilaisuuksiin. Puutetta korvaa näyttämön avautuminen aula- ja ruokailutiloihin, millä pystytään järjestämään melko suuria yleisötilaisuuksia, mutta ei kuitenkaan koko koulun tapahtumia. Näyttämön ja aulan avautuminen näkyminä Kyläpuunaukiolla on mielenkiintoinen elementti, mutta isoja aulaportaita ei ole onnistuttu sijoittamaan tukemaan näitä tilaisuuksia katsoportaina. Myöskään toisesta kerroksesta ei ole esitetty parvi- tai muita tiloja, joista olisi näkymät näyttämölle ja jatkosuunnittelussa olisi syytä tutkia aulan ja näyttämön tilaratkaisuja monipuolisemman käytön mahdollistamiseksi.



I VAIHE

II VAIHE

KATUNÄKYMÄ KYLÄPUUNAUKIOLTA



JULKISIVU ITÄÄN



LINTUPERSPEKTIIVIKUVA
LOUNAASTA



36 Kerkkä

Huolto on järjestetty hyvin sijoitetulla pienellä huoltopihalla rakennuksen keskelle, mutta järjestely vaatii tarkempaa tutkimista ja sitä voi joutua laajentamaan hiukan. Huoltopihalta on yhteys tekniseen työhön, joka laajentuu myös toisessa vaiheessa esimerkiksi sisältämään koko koulun taideaineiden kokonaisuuden yhtenäisesti. Myös keittiö liittyy huoltopihaan ja on sijoitettu oikeaoppisesti rakennuksen keskelle mahdollistamaan ruokailun järjestämisen luontevasti. Esitetyt jakelu- ja astianpalautuslinjastojärjestelyt eivät täysin toimi yhdessä pienten ja isojen lasten ruokailutilojen suhteen ja edellyttävät jatkotutkimista.

Sisätilojen väliset yhteydet ovat lyhyet ja tilallinen kokonaisratkaisu tiivis ja toimiva. Muodostettu oppimisympäristö on toimivaa ja sopusuhtaista, mutta ei välttämättä tuo uusia oivalluksia. Soluulojen keskelle kiinteästi sijoitetut wc-, varasto- ja naukkotilat jakavat avointa tilaa luontevasti, mutta

samalla estävät joustavan käytön ja haittaavat tilan muunneltavuutta.

Pienten lasten yksikön eri ikäisten lasten jako ei ole optimaalinen ja jatkokehittelyssä tulisi tilaryhmien sijoittelua kehittää muun muassa siihen suuntaan, että esi- ja alkuopetus muodostaisivat yhteisen kokonaisuuden ensimmäiseen kerrokseen.

Kerkän tontinkäyttö on yksi ehdotusten tehokkaimmista jättäen eniten vapaata pihatilaa. Pihan jäsentely on luontevaa ja jaoteltu siten, että ikäryhmät kasvavat pohjoiseen päin, kuitenkin niin, että kaikkein pienimpien lasten piha jää suojaamaan taitteeseen pienten lasten yksikön massan keskelle.

Ehdotuksen lasketut kustannukset ylittävät hiukan vertailuhinnan, mutta ovat kehitettävissä jatkosuunnittelussa. Vaiheistus on hoidettu hyvin sekä ensimmäisen että toisen vaiheen kannalta.

JULKISIVU LUOTEeseen



SISÄNÄKYMÄ AULASTA

ARVOSTELUPÖYTÄKIRJA
LAMMINRAHKAN KOULUKESKUS → YLEINEN ARKHITEHTUURIKILPAILU

36 Kerkkä



128

128

129

ARVOSTELUPÖYTÄKIRJA

LAMMINRAHKAN KOULUKESKUS → YLEINEN ARKHITEHTUURIKILPAILU

36 Kerkkä

Mossin puistokatu

50PP

+127.0

urheilukentän huoltoreitti

katukoris

pp-katos
250PP

130

+126.0

tuolipölyt
metsäluokka

7-9 LK PIHA

• sammutusajoreitti koulun pihalle

50PP

+125.0

kuulantuntöpaikka

tasapainoilu

pieni tekonurmi-
areena

20 AP

leikkivälineet

skeitti / scootti

le-ap +126.0

le-ap

koulun saatto pohjoisesta

IV

+125.0

TEATTERI

3-6 LK PIHA

leikkivälineet

+126.5

aurinkopaneelit

aurinkopaneelit

III

aurinkopaneelit

JÄTEHUONE
HUOLTOPIHA

II

juoksusuora

0-2 LK PIHA

pp-katos
150PP

viljely

+126.5

aurinkopaneelit

14/140 brm²

II

aurinkopaneelit

III

pääsisään-
käynti

liikunta-
tilojen erilliskäytön sisäänkäynti

+126.5

rattaiden säilytys

3-5 VUOTIAIDEN PIHA

leikkivälineet

200PP

Kyläpuunaukio

fitness-puisto

pelialue

29

päiväkodin saatto

III

IV

37 Kiekka

37 Kiekka

Ehdotus Kiekka on erittäin kaunis ja veistoksellinen yhden massan ratkaisu, missä kaikki tilat kietoutuvat yhden katon ja seinälinjan sisään. Hienovaraisesti muotoiltu massa luo pienillä taitteilla mielenkiintoisen hahmon. Massa kiertää tontin reunoja luoden hienon tilakokonaisuuden, missä pihatila välittyy ison lasiseinän kautta kaikkialle sisätiloihin.

Viherkaton kääntäminen julkisivuksi pääaukiolle on periaatteessa mielenkiintoinen ratkaisu, mutta sen käytännön toimivuus ja ilme Suomen oloissa aiheutti keskustelua. Edelleen iso viherseinä keskeisimpänä arkkitehtonisena elementtinä kaupunkivallisesti merkittävimmällä paikalla on visuaalisesti näyttävä ele, mutta kuitenkin sulkeutunut eikä tue aukion roolia elävän julkisena tilana.

Julkisivujen käsittely perustuu kantaviiniin, pystysuoriin liimapuuelementteihin, joiden väleissä on lasi- tai umpipintoja. Rivat auttavat lämmönhallinnassa ja samalla luovat yksinkertaisuudesta huolimatta elävää julkisivumaailmaa, missä rakennukseen ja rakennuksesta aukeaa erilaisia näkymiä sen vierellä kuljettaessa.

Korkea "sisäkatutila" ja siihen avautuva luhtikäytävän oloinen liikennevyöhyke on tilana näyttävä ja sen kautta tulee runsaasti valoa myös syvemmälle sisälle avautuviin tiloihin. Se myös auttaa orientoitumaan rakennuksessa vaivattomasti ja saa sen tuntumaan kokoaan pienemmältä ja helposti hahmotettavalta. Sivukäytävätyyppiin liittyy myös ongelmia ja niitä on sinällään ratkaistu ansiokkaasti, mutta paikoitellen on ajautettu pitkulaisiin tiloihin sekä läpikulkuun oppimisympäristöjen läpi.



JULKISIVU ITÄÄN



KATUNÄKYMÄ

37 Kiekka



Aula-näyttämö-liikuntasali -yhdistelmä toimii periaatteessa hienosti, mutta ongelmana on 2. kerroksen liikennevyöhyke näyttämön päällä, jolloin näyttämötilasta tulisi matala.

pihasta avoimeen kokonaisuuteen. Piha on melko viitteellisesti esitetty, mutta sen keskellä on lupaava vesiaihe, joka yhdessä viherkaton kanssa auttaisi hulevesien hallinnassa ja viivyttämisessä

Tiivis massoittelu synnyttää ison ja helposti valvotavan pihan, joka jäsentyy pienten lasten rajatusta



JULKISIVU LÄNTEEN



SISÄNÄKYMÄ



JULKISIVUOTE



LINTUPERSPEKTIIVIKUVA

42 Nelikko

Nelikko onnistuu konstailemattomalla ja selkeällä pohjaratkaisulla luomaan vaihtelevaa ja rytmikästä arkkitehtuuria. Yksinkertaisesta lähtökohdastaan huolimatta Nelikko luo Lamminrahkan koulurakennukselle sopusuhtaisen ja tunnistettavan identiteetin. Tiilisten umpipintojen ja isojen lasipintojen sekä pystyikkunoiden ja tiilisten pilastereiden sommittelu on hallittua. Vinojen viherkattojen ja erikorkuisten massojen rytmi on miellyttävää ja sopivan pienimitakaavaista

Sijoitus suhteessa kaupunkirakenteeseen on hiukan epävarma eikä rakennus luo Mossin puistokadun

varteen tavoiteltua urbaania katutilaa, mutta ei toisaalta ole "rakennus puistossa" -konseptin mukainen. Liikuntasalin ikkunat avautuvat kyllä kaupunkikuvallisesti merkittävimpään suuntaan aukiolle, mutta kummatkin pääsisäänkäynnit ovat ikään kuin kulman takana ja melko vaatimattomasti mitoitettu.

Sisätilojen tilallinen kokonaisratkaisu on eleetön, mutta erittäin toimiva. Neliön muotoiset solut luovat selkeää oppimisympäristöä, joka on myös valoisa ja yhteisöllistä keskelle sijoitettujen valolyhtyjen ja kuilujen ansiosta. Näyttämön sijoitus suhteessa liikuntasaliin on hyvä, mutta aulaan ei saada näin sijoitettua toista esitysympäristöä. Hallinnon jakaminen kahteen osaan ei ole toivottava ratkaisu.



JULKISIVU PIHALLE LÄNTEEN



ARVOSTELUPÖYTÄKIRJA
LAMMINRAHKAN KOULUKESKUS – YLEINEN ARKKITEHTUURIKILPAILU
42 Nelikko



LINTUPERSPEKTIIVIKUVA IDÄSTÄ

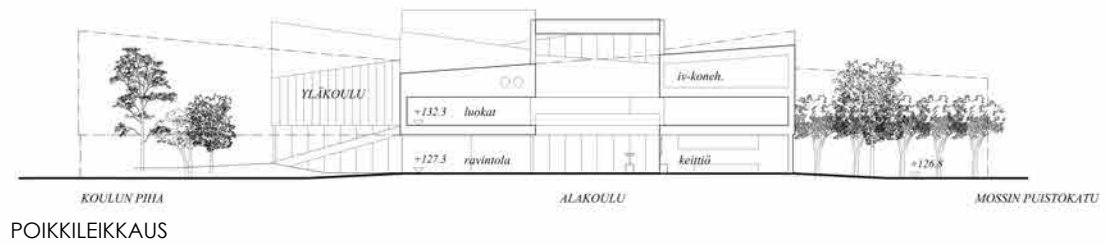
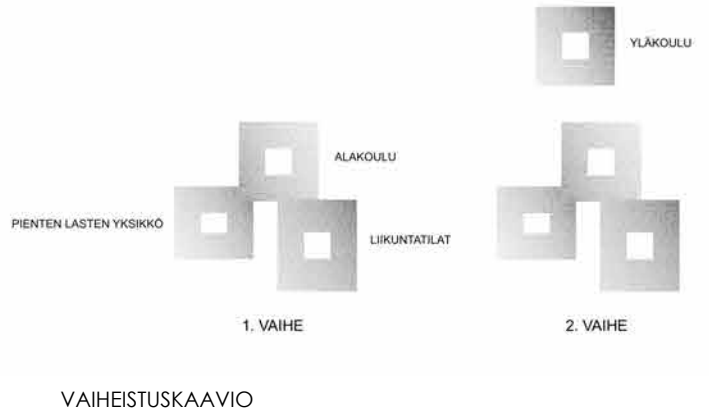


JULKISIVU ITÄÄN

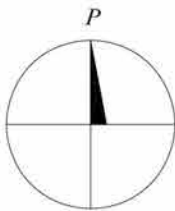
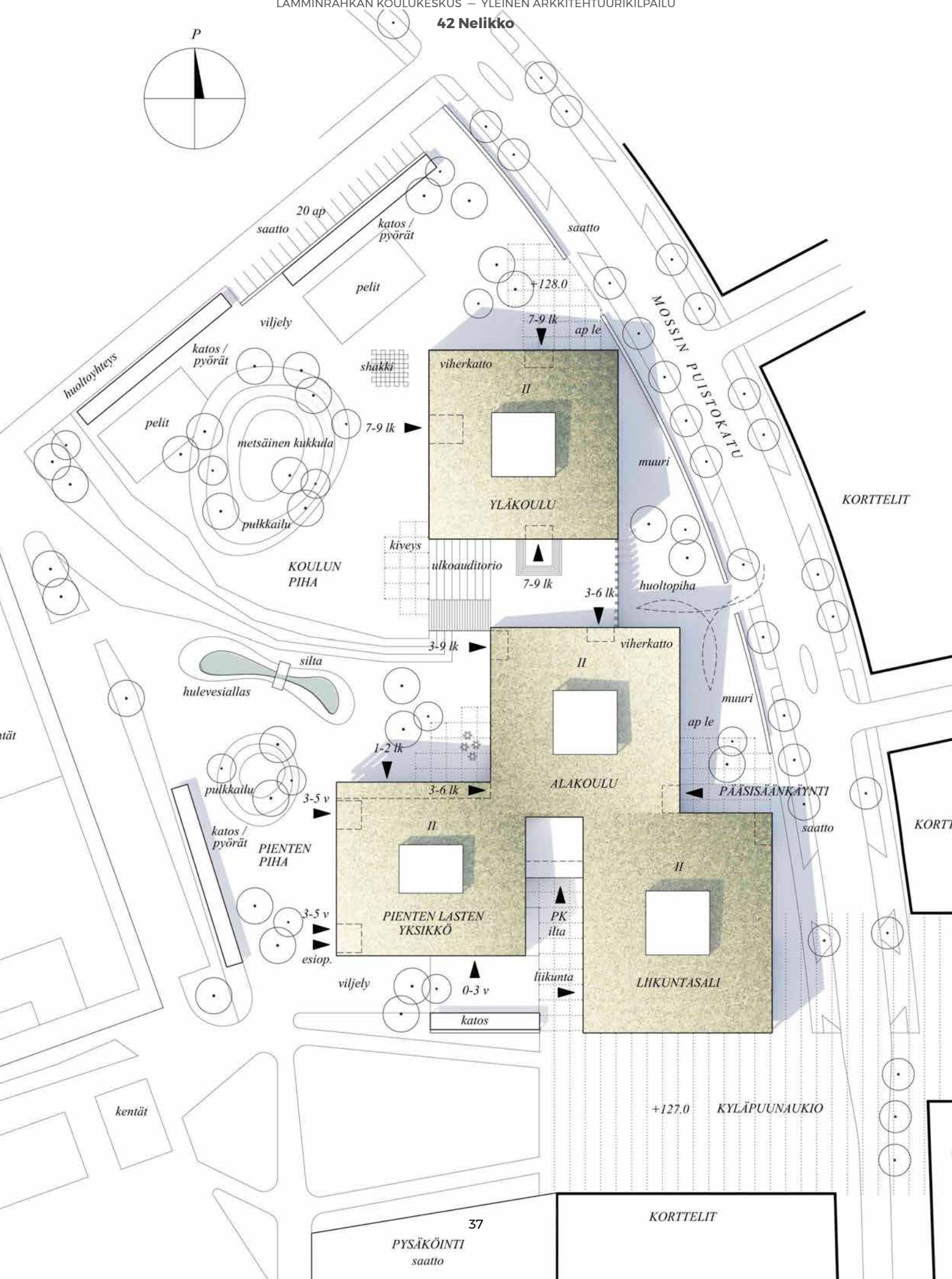


Vaiheittaisuus ja pienten lasten yksikön erillisuus on toteutettu kaikista ratkaisuista ehkä parhaiten. Yläkoulun sijoitus omaksi rakennukseksi, jolla on kuitenkin yhteys 1. kerroksessa, on omaperäinen mutta toimiva ratkaisu, vaikka toisaalta erottaakin tarpeettomasti yhteistiloista. Ensimmäisen ja toisen vaiheen välille luotu ulkoauditorio on oivaltava ja toiminnallinen arkkitehtoninen ele.

Kustannuslaskenta osoitti ratkaisun ylittävän selkeästi vertailuhinnan, mikä johtuu osin puurakenteesta ja osin valopihoista ja viherkatoista, mitkä periaatteessa olisi karsittavissa ratkaisua oleellisesti heikentämättä. Edelleen IV-konehuoneet ja kanavoinneille varattu lämmin tila on ylimitoitettu ja johtaa tarpeettomiin kustannusylytyksiin.



42 Nelikko



KORTTELIT

KORTTELIT

+127.0 KYLÄPUUNAUKIO

37

PYSÄKÖINTI
saatto

KORTTELIT

43 Opinrattaat

43 Opinrattaat

Ehdotuksen arkkitehtuuri luo Lamminrahkan alueelle uutta luovan identiteetin ja koko alue tunnettavaksi lähtien koulurakennuksen arkkitehtuurin ansioista. Opinrattaat on huikean visionäärinen ja omaperäinen kokonaisratkaisu ja luo täysin omaehtoisen maailman, missä kaikki tilat on ratkaistu erikokoisten pyöreiden massojen sisään. Ehdotus ei kuitenkaan onnistu tavoittamaan muilta osin niitä tavoitteita, mitä alueen kaavoituksessa on rakennukselle asetettu, eli tiiviin ja elävän julkisen kaupunkiympäristön luomista – rakennus on pikemminkin rakennus puistossa kuin osa kaupunkirakennetta.

Ulkotilojen suhteen pyöreillä massoilla on onnistuttu luomaan mielenkiintoista ympäristöä, vaikka

muoto lähtökohtaisesti pyrkii sulkemaan pois – ei ottamaan sisään ulkopuolelta katsottuna. Sisäpihat ovat miellyttäviä lähipihoja, mutta joissakin paikoissa niiden käyttö sisäänkäynteinä on johtanut epäkäytännöllisiin reitteihin. Pienet piharakennukset ovat tärkeä osa ulkoympäristön miljöötä ja arkkitehtonista kokonaisuutta.

Punamullalla käsitellyt paanujulkisivut ja katot luovat kauniin, himmeän värisen pinnan, joka liittää rakennuksen arkkitehtuurin suomalaiseen rakennusperintöön. Punamullalla käsitelty paanu toimii varmasti ulkoseinissä, mutta katossa on aika uusi ratkaisu ja voi aiheuttaa ylläpitokustannuksia tai hyväksynnän, että väri on pääosan aikaa melko haalistunut.



JULKISIVU ITÄÄN



NÄKYMÄ KYLÄPUUNAUKIOLTA

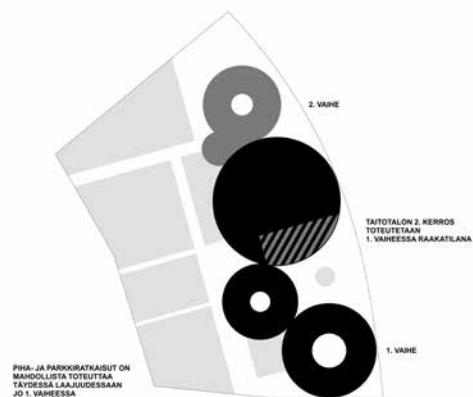
ARVOSTELUPÖYTÄKIRJA
LAMMINRAHKAN KOULUKESKUS – YLEINEN ARKKITEHTUURIKILPAILU
43 Opinrattaat



43 Opinrattaat

Pyöreät rakennukset ovat aina haastavia sisätilojen suunnittelun kannalta, mutta ehdotuksessa on pystytty ratkaisemaan lähtökohdan haasteita pääosin onnistuneesti. Sisätiloissa on esitetty näkymässä pienen intiimin tilan arkkitehtuuria, missä konsepti toimii hyvin. Kysymykseksi jää, minkälaista ympäristöä isoissa tiloissa ratkaisusta olisi syntynyt.

Ehdotuksen persoonallisuudesta huolimatta tekijä on onnistunut esittämään teknisiä ratkaisuja, joilla voisi olettaa, että ehdotus olisi toteutettavissa kustannusteknisesti. Toisen vaiheen toteutus osin raakatilana ensimmäisessä vaiheessa ei ole kustannuksiltaan tehokas ratkaisu jo siitäkin syystä, että toisen vaiheen toteutukseen voi mennä pitkänkin aikaa.



VAIHEISTUSKAAVIO

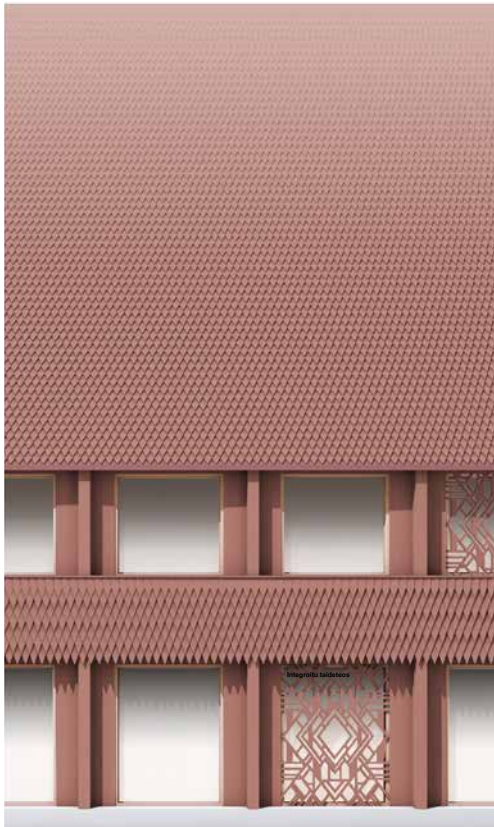


JULKISIVU JA LEIKKAUS LÄNTEEN

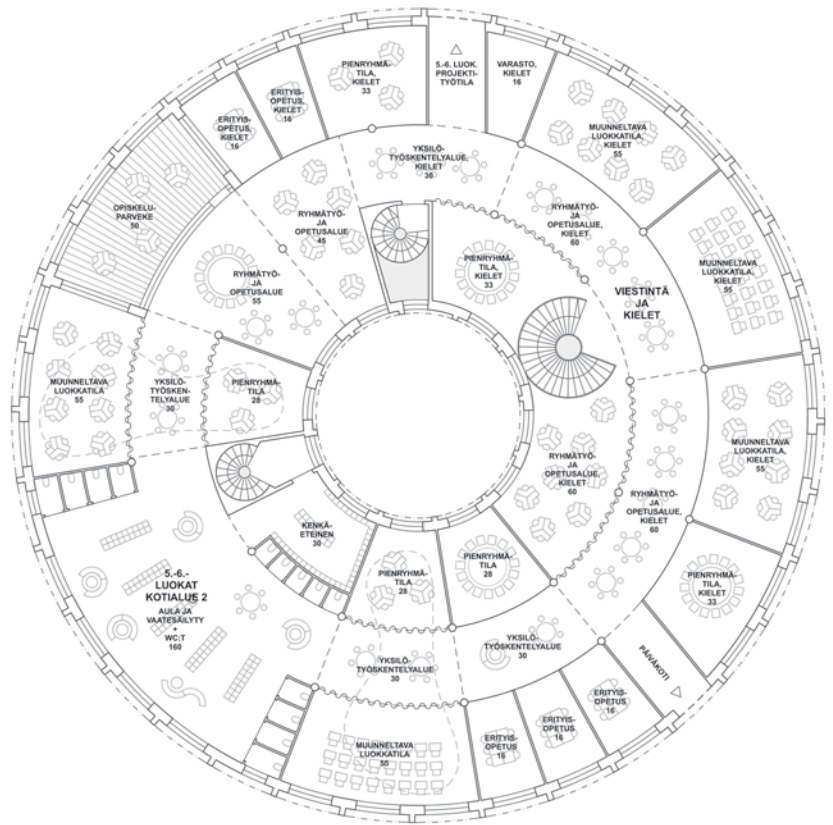


NÄKYMÄ PÄIVÄKODIN TILOISTA

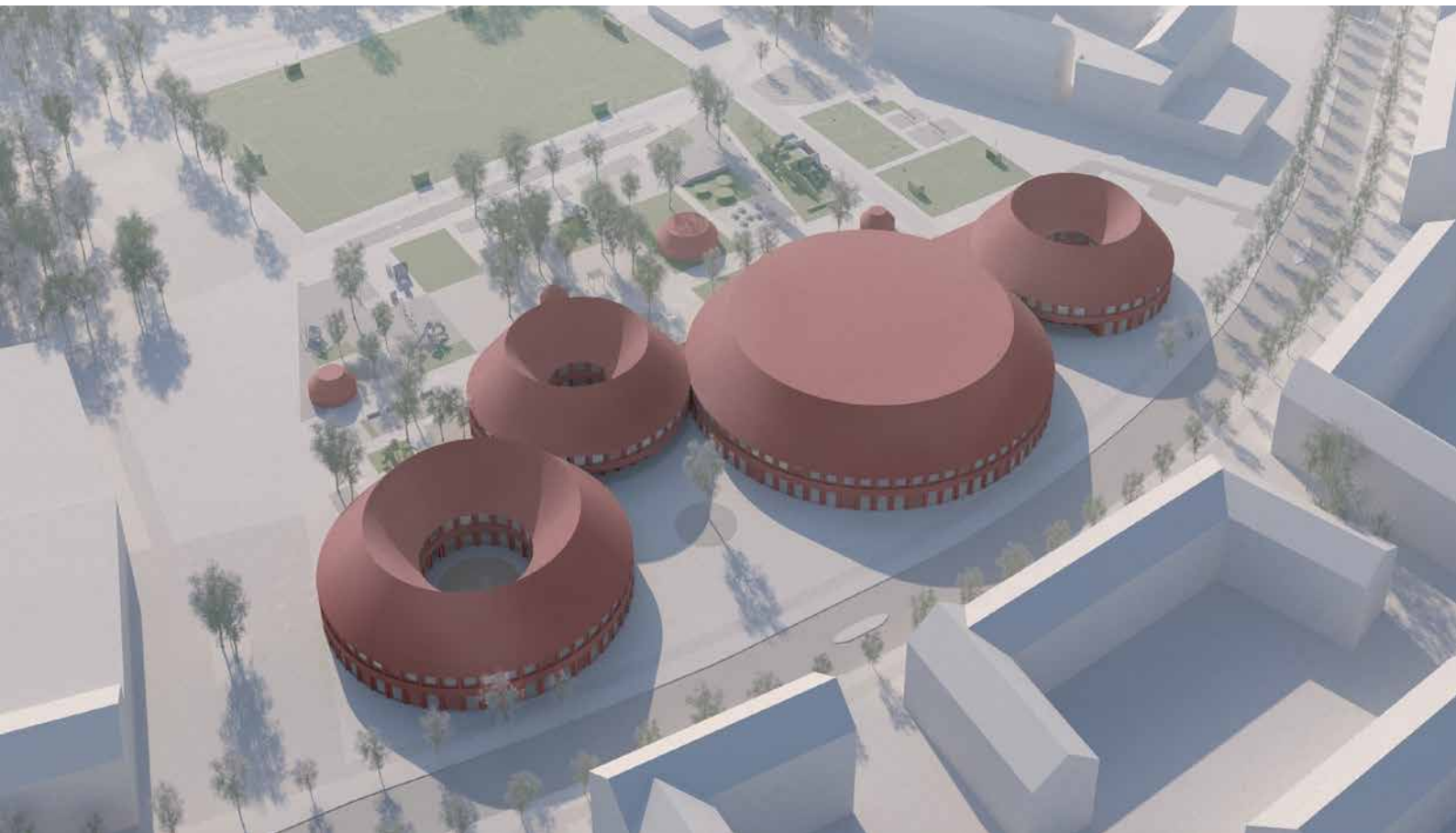
ARVOSTELUPÖYTÄKIRJA
 LAMMINRAHKAN KOULUKESKUS – YLEINEN ARKKITEHTUURIKILPAILU
 43 Opinrattaat



JULKISIVUOTE JA -LEIKKAUS



OPPIMISTILA



ILMAKUVA

44 Liittää oravien kanssa

44 Liittää oravien kanssa

Ehdotuksen taitetusta paperista innoituksensa saanut ilmava rakenne muodostaa kauniin kattopinnan, jonka alle koulutilat sijoittuvat. Katon taitteet ovat hienovaraisen epäsymmetriset ja luovat lennokkaamaisen kattomaiseman, joka ulottuu reilusti rakennusmassojen yli. Reiluummillaan ylitykset luovat rakennuksen lähelle katettua ulkotilaa, joka toimii välittävänä vyöhykkeenä sisä- ja ulkotilojen välillä. Parhaimmillaan tämä näyttäytyy pääsisäänkäynnin kutsuvana avautumisena Kyläpuunaukiolle, jota on hienosti kuvattu päänäkyvässä.

Myös pihan puolelta katon taitavasti viritetty geometria onnistuu luomaan sisäänkäyntien lisäksi erilliset sadekatosalueet rakennuksen siipien päähän. Jättämällä kattopintaan isoja aukkoja ei katto kuitenkaan estä rakennuksen siipiä saamasta luonnonvaloa, mutta säilyttää yhtenäisen geometrisen luonteensa.

Katon alla avautuu kokonaan puinen rakennusmaailma, jonka aukotuksen ja julkisivujen jäsentely on luonnosmaisena rentoa mutta hallittua ja arkkitehtonisen toimivaa.

Ehdotuksen suurimmat ongelmat ovat sisätilojen jäsentelyssä ja toimintojen ratkaisussa. Rakennuksen perusratkaisu on sisäiseltä logiikaltaan sinällään toimiva ja melko perinteinen kampamalli, jossa siivet liittyvät niitä yhdistävään liikennevyöhykkeeseen. Kuitenkin kun tässä mallissa aula ja kaikkia palvelevat ruokailutilat sijoittuvat kaupunkikuvallisista syistä toiseen reunaan, aiheutuu suurta sisäistä liikennettä ja tarpeetonta läpikulkua. Yläkouluun ruokailun sijoittaminen kauas näistä tiloista rakennuksen toiseen päähän niin, että joudutaan kulkemaan pienten lasten tilojen läpi, on väärä ratkaisu. Samoin koko hallintotila reunimmaisessa siivessä niin, että edes viereiseen siipeen ei pääse kulkematta ensin alas ja takaisin ylös, ei toimi. Myöskään kaikkien teknisten tilojen sijoittuminen vain yhden siiven reunaan ei ole realistista.



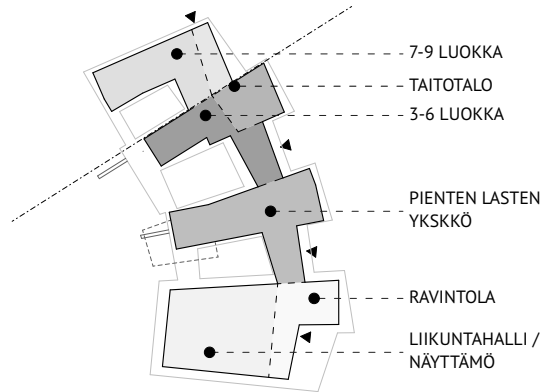
KATUNÄKYMÄ

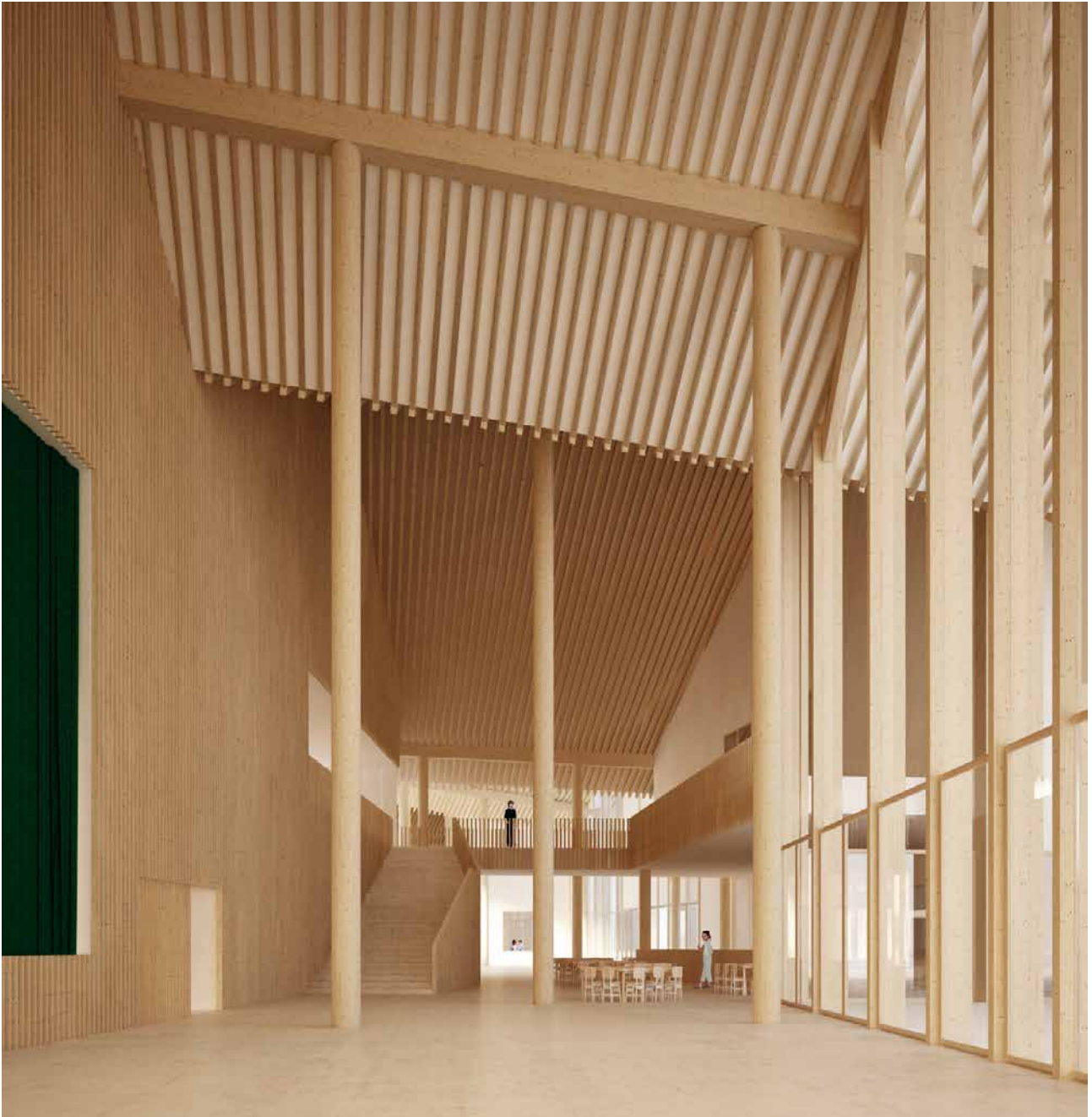
ARVOSTELUPÖYTÄKIRJA
 LAMMINRAHKAN KOULUKESKUS – YLEINEN ARKKITEHTUURIKILPAILU
44 Liitää oravien kanssa



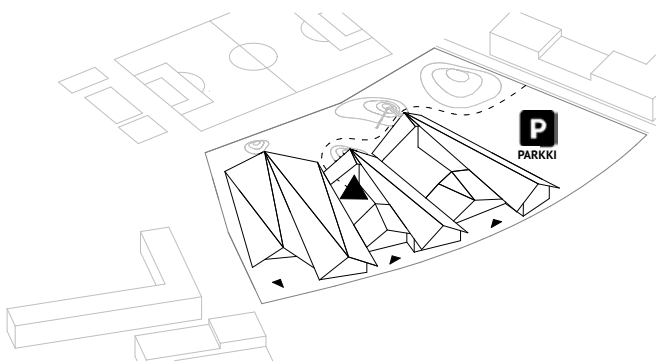
44 Liittää oravien kanssa

Siipien sisään syntyy luontevaa, tosin melko ta-
vanomaista oppimisympäristöä, jossa ulkoseinien
vyöhykkeelle jää suorakulmaisia luokkia ja keskelle
avointa soluaulaa, jonka muoto ilmentää hienova-
raisesti pieniä eroja ulkoseinien linjoissa. Ison katon
mahdollistamat ulko-opetustilat ovat oivallinen lisä
ja käyttökelpoinen laajennus oppimisympäristöön.

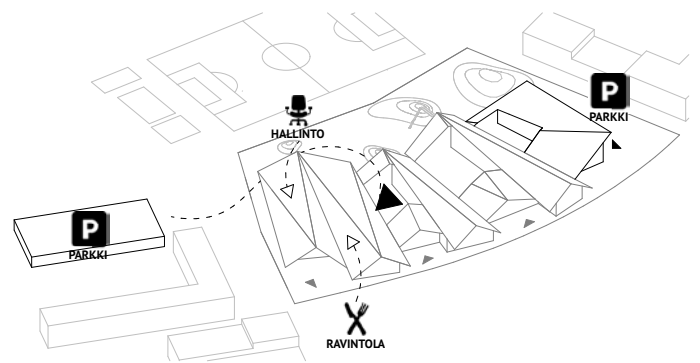




SISÄNÄKYMÄ



VAIHEISTUSKAAVIO



5.2 Yläluokka

2 Kulmakunta

Massoittelultaan kaunis ja omaperäinen ehdotus, joka täyttää kaupunkikuvalliset tavoitteet hyvin. Näkymien perusteella ehdotus vaikutti paremmin kuin tavoittaneen kaupunkikuvalliset tavoitteet mm. sopivan mittakaavaisen Kyläpuunaukion osalta.

Kuitenkin se, mikä vaikutti merkittävältäkin sisäänkäynniltä rakennukseen, onkin vain liikuntatilan iltasisäänkäynti ja sellaisena aiheuttaa hankalasti hyödynnettävän kolon halliin. Kun myös rakennuksen pääsisäänkäynnit on sijoitettu kauas aukiosta ja pihan puolelle, ajautuvat toiminnalliset painopisteet kaupunkirakenteen kannalta väärin paikkoihin. Sinällään sisäänkäyntien muodostama reitti rakennuksen läpi on ansiokas ajatus.

Sisätilojen osalta ehdotus muodostaa toimivaa ja luontevaa oppimisympäristöä, missä kaikki tilaryhmät on sijoitettu ilman isoja toiminnallisia ongelmia. Ruokailuvyöhyke on ehkä parhaiten ratkaistu siten, että keittiö palvelee optimaalisesti suoraan sekä pienten lasten yksikköä että koulua.

Myös se on etu, että toinen vaihe pystytään liittämään kokonaisuuteen niin, että ruokailutiloja voidaan kasvattaa eikä niitä tarvitse rakentaa tarpeettoman suuriksi ensimmäisessä vaiheessa.

Arkkitehtuuriltaan samanhenkiset, mutta kuitenkin aukotukseltaan eri lailla käsitellyt tiiliset julkisivut yhdistettynä puupintoihin luovat varmaotteista ja laadukasta ympäristöä.





7 Suuri Kanto

Suuri Kanto vaikutti kaupunkikuvalliselta otteeltaan ensisilmäyksellä lupaavalta: tiiviisti Mossin puistokadun varteen rajattu massa, jossa on näyttävä katosaihe Kyläpuunaukiolle. Koska katos kuitenkin on vain liikuntatilojen päivä- ja iltakäyttöä varten, ei se toiminnallisesti lunastakaan massan luomia odotuksia. Yleisesti massa koettiin arkkitehtuuriltaan hallituksi, mutta julkisivujen aukotuksen ja ehkä tarpeettoman korkean ullakon aiheuttaman korkean umpipinnan suhde hiukan raskas.

Sisätilojen osalta rakennuksen aula ylävaloineen tuottaa hienon keskustilan ja toiminnot ovat melko hyvin ratkaistu ensimmäisessä vaiheessa. Joitakin toiminnallisia ongelmia on myös ensimmäisessä vaiheessa, kuten se, että kädentaidon tilat eivät muodosta yhteistä kokonaisuutta ja että liikuntahallin viereen toiseen kerrokseen on sijoitettu aulatila, jonka käyttötarkoitus ei käynyt ilmi. Toisen vaiheen liittyminen tuo lisää ongelmia kuten sen, että monet tilat jäivät pimeiksi tai ainoastaan melko pienen ylävalon varaan, sekä sen, että yläkoulun tiloista kuljetaan aina alakoulun tilojen läpi yhteistiloihin. Kädentaidon tilat hajaantuvat entisestään.



9 Matheseos oikesis

Ehdotus edustaa ratkaisutyyppiä, missä rakennus on hajotettu useisiin pieniin massoihin ja varsinkin julkisivujen yleisilmeeltään on erittäin onnistunut ja miellyttävä. Yleisesti pidettiin kuitenkin parempana lähtökohtaa, jossa uuden asuinalueen keskeinen julkinen rakennus erottuisi mittakaavaltaan ympäröivistä asuinrakennuksista. Rakennus ei myöskään ota juurikaan kantaa Kyläpuunaukion muodostumiseen eikä tue sen toiminnallisuutta tai muodosta selkeää kaupunkitilaa Mossin puistokadun varteen.

Erillisten rakennusmassojen väliin muodostuu miellyttävää sisäkatumaisemaa, josta näkymät avautuvat vuorotellen eri puolille. Rakennusmassan jakaminen erittäin pieniin yksiköihin näkyy kuitenkin myös paikoitellen toiminnallisina hankaluuksina kuten siinä, että vaikka kädentaidon tilat ovat samassa "talossa", vaikeuttaa yhteistoimintaa se, että kuvataide on 3. kerroksessa ja käsityöt 1. kerroksessa.

Ympärilleen rakennus synnyttää miellyttävän intiemejä sisäänkäyntipihoja mutta toisaalta epämääräistä ulkotilaa, jonka käyttö on vaikeaa ja valvottavuus ja luonne ehkä ikävä. Huollon sijoitus pihalle on väärä ratkaisu, vaikka siihen on yritetty löytää muutakin näkökulmaa.

11 Oravan laulu

Tunnelmat ehdotuksesta olivat ristiriitaiset, koska siinä on erittäin kaunista ja eläytyvää arkkitehtuuria sekä sisä- että ulkotilojen osalta, mutta kokonaisratkaisuna se on kuitenkin sellainen, mitä ei missään vaiheessa vakavasti harkittu kärkeen. Pääsisäänkäynti luo Kyläpuunaukiolle juuri sellaisen tunnelman, mitä on tavoiteltu, ja liittyminen kaupunkirakenteeseen on muutenkin sopivan tiivis.

Ehdotuksen keskeisin idea kahdesta isosta sisäpihasta on myös sen toiminnallinen ongelma - sisälle muodostuu erittäin pitkiä käytävämäisiä yhteyksiä, joiden tunnelma olisi käytännössä levoton suuren sisäisen liikenteen takia. Myös sisäpihojen käyttö jää vähän arvoitukseksi, koska oppilaiden kulku rakennukseen on kuitenkin ulkokehältä, missä sisäinen liikenne risteytyy myös huoltoliikenteen kanssa. Sisäpihan avaaminen liukuovilla ei ole käyttökelpoinen ratkaisu.



17 Perjantai

Rakennuksessa on selkeä konsepti, joka on toteutettu tinkimättömästi ja kauniisti. Perjantai toteuttaa tavoitetta luoda tiivistä ja elävää kaupunkiympäristöä Mossin puistokadun varteen ehkä parhaiten sijoittamalla koko rakennuksen yhdistävät liikennereitit lasisena kaareutuvana tilana kadun varteen. Myös puiston puolen viherkatoksi nouseva maanpinta luo hauskaa ja omaleimaista pihatilaa puisten massojen väliin.

Tinkimättömässä konseptissa on myös selkeitä ongelmia. Eri siivet ovat yhteydessä toisiinsa vain 1. kerroksessa, mikä aiheuttaa hankalia yhteyksiä ja mm. hissin jokaiseen siipeen. Myös puistopinnan nousu tuottaa myös osin maanpäällistä kellaritilaa, mitä on pystytty ratkaisemaan pääosin hyvin, mutta toisaalta voi pohtia, onko sellaisen luominen kuitenkin mielekäästä. Toisen rakennusvaiheen sijoitus rakennuskamman sisään ei ole järkevää, koska ensimmäisessä vaiheessa on kaksi täysin erillistä rakennusta ja edelleen toisen vaiheen toiminta vaatisi tilojen uudelleen järjestelyjä tarpeettomassa määrin.

Piirustusteknisesti tilojen esittäminen pelkinä numeroina ilman, että edes tilaryhmiä on esitetty tekstillä, tekee suunnitelman tulkitsemisesta lähes mahdollonta järkevässä ajassa.





19 K'ala

Ehdotus on varmaotteinen ja monilta osin miellyttävä vastaus Lamminrahkan uudeksi koulukeskukseksi. Massoittelu, materiaalit ja värin käyttö luovat sopivan mittakaavaista ja luontevaa ympäristöä sekä kadun että pihan puolelle. Mossinkadulle rakennus asettuu riittävän tiiviisti ja pihan puolelle muodostuu ikäryhmien kasvun mukaan jäsennetty toiminnallinen ympäristö.

Sisällä tilaryhmien sijoittelu on ratkaistu hyvin ja rakennuksen keskialueelle muodostuu toimiva aula ja liikennevyöhyke, joka jatkuu myös Kyläpuunaukiolle asti. Toisessa ja kolmannessa kerroksessa keskialue ajautuu paikoitellen sokkeloiseksi ja jäsentymättömäksi.

Ratkaisun olennainen ongelma on toisen rakennusvaiheen sijoitus Kyläpuunaukiolle. Koska toisen vaiheen toteutuminen tai aikataulu ei ole varmaa, jää Lamminrahkan keskeisin kaupunkikuvallinen tila toteutumatta mahdollisesti pitkäksiin aikaa. Lisäksi silloinkaan syntyvä kokonaisuus ei tue riittävästi uutta aukiota, vaikka yläkoulun sisäänkäynti on syvennyksenä sinne sijoitettukin.



21 Torit

Ehdotuksen massoittelun mittakaava on miellyttävästi jaettu olematta liian massiivinen tai pieniksi pilkottu. Rakennus rajautuu myös Mossin puistokatuun riittävän tiiviisti ja jättäen siipien väliin sopivan kokoiset pääsisäänkäynti- ja huoltopihat. Aukiolle rakennus ei kuitenkaan tuo toiminnallisesti eikä arkkitehtonisesti mitään lisäarvoa vaan ainoastaan rajaa tilaa passiivisesti.

Arkkitehtonisesti kerrokselliset julkisivut alkaen tiilestä ja puusta yhdistettynä kattoihin toimivat, mutta kokonaisuus jää kuitenkin hieman vaisuksi. Aumakattojen keskeltä sivuikkunoilla otettu ylävalo massojen keskelle on mielenkiintoinen ja toimiva rakenteellinen ele.

Sisätilojen toiminnan kannalta Torit on ehdotusten parhaimmistoa, ainoastaan pienten lasten yksikön ruokahuollon järjestäminen kaukana keittiöstä aiheuttaisi kustannuksia rakennuksen käytön aikana. Liikuntasali-näyttämö-aula -yhdistelmä toimii oivallisesti.

22 Kumpuilevalle

Kumpuilevalle on massoiteltuaan yksi kilpailun persoonallisimmista ehdotuksista. Hieman pulleat massat ovat hauskoja ja luovat ympärilleen koulurakennukselle sopivaa sympaattista ympäristöä. Oleellinen osa ratkaisua on myös keskeisimmän kaupunkikuvallisen liittymän toteuttaminen korkealla, reunoilleen madaltuvalla viherkummulla, jonka alle jää mm. liikuntasali. Kummun alta Kyläpuunaukiolle avautuva aulatilaa on hieno ja huomiota herättävä kokonaisuus. Kuitenkin käytännössä Suomen sisäongelmien ja kosteusriskien kanssa painivassa rakennuskulttuurissa tällaiset ratkaisut koetaan teknisenä haasteena, mitä ei välttämättä haluta ottaa vastaan.

Sisätiloiltaan kolmeen osin itsenäiseen yksikköön jakautuvat toiminnot on ratkaistu pääosin hyvin ja sama persoonallinen ja lupaava ote jatkuu niin sisätilojen ratkaisussa kuin ulkotiloissa. Tilaratkaisut mahdollistavat monipuolisesti osin avoimet, mutta myös suljettavat oppimistilat. Kaupunkikuvallisesti mielenkiintoinen ruokasalaratkaisu on kuitenkin hankala pienten lasten yksikön ruokailun ajautuessa kauaksi keittiöstä ja isojen lasten ruokailu jää kauaksi oppimistiloista.



23 Sisäpihat

Ehdotus koostuu kolmesta suuresta massasta, joista opetustiloja sisältävät siivet pitävät kuitenkin sisällään suuret sisäpihat, joista on myös yhteys ulos. Ratkaisu jakaa mielipiteitä niin, että eriluonteisia rajattuja pihvoja ja avointa pihvaa toisaalta arvostetaan ja toisaalta ongelmaksi nähdään täysin erillisiin alueisiin jakautuvat ulkotilat. Ratkaisu tuottaa myös kapeita rakennusrunkoja, joissa on niissäkin hyvää ja huonoa eli ne tuottavat valoisia sivukäytävätiloja, missä myös liikennetilat saavat valoa, mutta toisaalta pitkiä etäisyyksiä. Tässä ehdotuksessa on perustyypin asiat ratkaistu hyvin ja tilaratkaisut ovat pääosin toimivia ja miellyttäviä. Aula-alue on hyvin toimiva ja valoisa.

Arkkitehtuuriltaan harjakattojen, tiiliseinien ja isojen ja pienten lasipintojen vuoropuhelu on hyvää ja miellyttävää. Kattomaailmassa on paikoin ratkaisuja, jotka vaikuttavat keskeneräisiltä. Liittyminen Kyläpuunaukiolle on visuaalisesti odotuksia herättävä, mutta toiminnallisesti pelkkä liikuntatilojen avaaminen näköyhteydellä ei ole riittävä ratkaisu.





24 Siivekäs

Erittäin kaunis ja hallitusti esitetty ehdotus, jonka arkkitehtuuri perustuu yhden idean kokonaisvaltaiseen virittämiseen. Kapeista harjakattoisista massoista koostuu rytmisen kokonaisuus, joka on kokonaan verhoiltu punaisella keraamisella paanulla. Tämän vastapainona sisätilat ovat lähes kokonaan puurakenteisia ja -pintaisia. Kolmantena elementtinä ovat valkoiset ylävalolyhdyt.

Kaupunkikuvallisesti ratkaisua ei kuitenkaan pidetty oikeana siinä mielessä, että Mossin puistokatu jää liian avoimeksi eikä sinällään ansiokasta sisäkatu- ja aulamaailmaa onnistuta tuomaan Kyläpuunaukiolle asti. Tarkoituksellisen kapeat massat luovat myös muita ongelmia, kuten mittasuhteiltaan liian pitkänomaisen liikuntasalin sekä ehkä kolkoksi muodostuvan projektipihan.

Sisätiloissa on onnistunutta miljöötä, mutta monin paikoin kapeat valokuilut muodostavat ympärilleen tarpeettoman kapeaa, pelkästään liikennekäyttöön jäävää käytävää. Matala näyttämötila toiminnallisen salin alla ei ole riittävä ratkaisu.



28 Kraali

Kraali on hieno, ilmaisuvoimainen ja tarkasti tutkittu ehdotus. Se perustuu suorakulmaiseen moduuliverkkoon, josta muodostuvat rakennuksen eri toiminnalliset kesukset, "kylät" sekä keskelle jäävä sisäpiha "kraali". Rationaalisen rungon vastavoimana ovat erilaiset veistokselliset ulokkeet, jotka toimivat erkkerityyppisinä sisätilojen laajennuksina, katoksina tai porrashuoneina. Veistokselliset aiheet toimivat pääosin hyvin, mutta osin ne tuntuvat hiukan väkinäisiltä tai niitä ylipäätään on liikaa. Kyläpuunaukiolle esitetyt katosaiheet voivat toimia esitetysti erilaisten tapahtumien ulkonäyttämöinä tai muuten, mutta ratkaisua ei tässä suhteessa kuitenkaan pidetty parhaimmiston kuuluvana.

Voimakkaasti profiloitu tiilijulkisivu yhdessä tiilikaton kanssa on hieno ja muodonannolla on myös tekninen funktio, kun ratkaisulla aikaansaadaan kiinteä arkkitehtoninen ilme ja vedenpoisto kuitenkin rakennuksen kylmälle puolelle. Kraalin ympärille muodostuva sisätilaympäristö on hieno ja sinne tuovat lisää elävyyttä ulkopuolen tiilisiä ulokeaiheita mukavevat puiset sisätilakappaleet. Oppimisympäristöjä on tutkittu hyvin ja ne ovat lupaavia eikä muutenkaan toiminnallisia ongelmia juurikaan ole. Pelkkien numeroiden käyttö tilanimissä haittaa niiden lukemista.

30 Zipperi

Kaupunkikuvallisesti hienosti ratkaistu ehdotus, missä vetoketjun muotoon järjestetty rakenne kaartuu Mossin puistokadun mukaan rajaten tiivistä kaupunkirakennetta, mitä rytmittävät sopusuhteisesti mitoitettut taskumaiset pihat. Kyläpuunaukion elävyyttä tukee arkaditila ja siitä otettu sisäänkäynti sisäkadulle. Sisä- ja ulkotilojen arkkitehtuuri on laadukasta.

Sinäällään ansiokkaasti ja tarkasti tutkittujen sisätilojen ongelmana ovat perusratkaisusta johtuvat pitkät ja paikoitellen kapeat sisäiset yhteydet. Haasteita on ratkaistu yllättävän onnistuneesti, mutta esim. taitotilojen jakautuminen kahteen erilliseen yksikköön ei ole täysin toimiva ratkaisu. Edelleen yläkoulun tilojen etäisyys liikuntatiloihin on hankala ja niiden sijainti päiväkodin pienempien lähellä ei ole optimaalinen. Myös ruokasali-liikuntasali-kokonaisuus ei tue parhaalla tavalla yhteisöllisyyttä. Bruttoala on yksi suurimmista, mikä johtunee pitkistä etäisyyksistä.



34 Flower

Ehdotuksen Mossin puistokatua myöten polveileva ja osin ulokkeellinen julkisivu on sen kaupunkikuvallisesti parasta antia ja luo juuri oikean mittakaavaisia ja sopusuhteista katukuvaa. Kyläpuunaukiolle rakennuksen massa tuo nostattavaa ilmettä, mutta ei toiminnallista lisää. Pihan puolelta rakennuksen arkkitehtuuriset ajatukset ovat heikompia ja osin pidetty keskeneräisinä, kuten tasakattoista liikuntasalia yhdistettynä iv-konehuoneeseen, jonka päälle tulisi erittäin korkea kylmä ullakko. Julkisivuotteen aukotustutkielma on lupaava.

Sisätiloiltaan ehdotus tuottaa toimivaa ja muuntojoustavaa oppimisympäristöä. Erillisenä kappaleena esitetty stage toimii näyttämönä hyvin pienemmissä tilaisuuksissa, mutta ei mahdollista niin hyvin koko koulun tilaisuuksia. Keittiön huollon sijoitus on hiukan ongelmallinen, koska kuvataide jää sen huoltoreitin taakse sisällä. Keittiö ei myöskään palvele hyvin pienten lasten yksikköä.





35 Koulukylä

Koulukylä oli ensi arvioissa kiinnostava, mutta sen kaupunkikuvallista kokonaisratkaisua ei kuitenkaan pidetty oikeana. Kuten tekijä itse on asemapiirroksen visualisoinneissa esittänyt, on se luonteeltaan enemmän "rakennus puistossa" kuin osa kaupunkirakennetta. Myös Kyläpuunaukion osoittaminen lähes kokonaan pyöräsäilytykseen ei ole toivottava ratkaisu, vaikka toiminnallisesti pääsisäänkäynti on onnistuttu sijoittamaan torin laitaan. Johtuen ratkaisun massoittelestusta muodostuu aukiota kuitenkin liian suuri ja sen luonne jää hahmottomaksi.

Koulukylän tilaratkaisun lähtökohta on luontevan sopusuhtainen sisältäen hyvät lähtökohdat koulun toimintojen sijoittamiseksi. Siinä on kuitenkin joitakin piirteitä, joita ei pidetty onnistuneina. Pienten lasten yksikön laaja kaksikerroksinen torialue on ylimitoitettu ja olisi päiväkotilapsille liian rauhaton ympäristö. Ylimmissä kerroksissa massan sisään sijoitetut iv-konehuoneet tuottavat ehkä tarpeettoman pieniä soluja tai ylimääräistä käytäväätilaa.

Julkisivuillaan Koulukylä tuottaa miellyttävän virikkeistä julkisivumaailmaa, missä puista järjestelmällistä rakennetta elävöitetään lasi- ja väriaiheilla.



40 Peuransarvi

Peuransarven massa on pitkänomainen ketju rinnakkaisia harjakattoja ja se näyttäytyy hyvin eri rakennuksena eri puolilta. Pihan puolella rakennus onnistuu synnyttämään erittäin miellyttävämitta-kaavaisen, mutta samalla laajan ja helposti valvottavan pihamaailman. Tiilisten harjakattopäätysten ja diagonaalisesti jaettujen lasiseinien yhdistelmä on hauska ja harmoninen. Edelleen lasiseinistä sisään avautuva sisäkatumaailma on lämminhenkinen ja kodinomainen ja tuottaa turvallisen tuntuista ympäristöä varsinkin pienimmille lapsille. Isoimmille lapsille varattu ruokasalin osa on liian pitkänomainen.

Kadun puolelta rakennus näyttäytyy täysin toisen luonteisena suljettuna muurina, jossa ei ole juurikaan aukotusta maantasokerroksessa. Rakennus kääntää kirjaimellisesti selkensä Mossin puistokadulle, mitä ei pidetty hyvänä. Kyläpuunaukio on ratkaistu hyvin ja sisäänkäynti sopivan kokoiselle aukiolle on toimiva. Kadun puolen julkisivuja on käsitelty kahdella erivärisellä tiilillä tuottamaan vapaamuotoisen kuvion, mikä on mielenkiintoinen ele ja näytti hyvältä varsinkin julkisivuotteessa. Sen sijaan pääsisäänkäynnin näkymässä sen suhde aukotukseen näytti vähän vaikealta.

41 Viisikko

Viisikko on lähes symmetrinen viiden harjakattoisen osan yhdistelmä, jonka massat on järjestetty kaareutuen Mossin puistokadun varteen. Sekä julkisivut että sisätilat on järjestetty tinkimättömällä järjestelmällisyydellä, josta syntyy hiukan ristiriitainen kokonaisuus. Julkisivut ovat toisaalta rauhallisen levollisia, mutta syvärunkoiset massat näyttävät möhkäläisiltä ja julkisivumaailma monotoniselta. Suhde Mossinkatuun on luonteva, mutta Kyläpuunaukiota ratkaisu ei onnistu elävöittämään ja sisäkäynnit jäävät kauaksi siitä.

Sisätilat on ratkaistu pääosin hyvin, mutta keittiön sijoitus niin, että huolto joudutaan tuomaan pitkällä reitillä katkaisten pihaympäristöä, on väärä ratkaisu. Opetussiipien keskialueet portaitteen ja siihen liittyvine eriyttämistiloineen luokkatilojen välissä on lupaava ja tarkasti tutkittu kokonaisuus, johon ylävalo tuo miellyttävän tunnelman. Osin sisätilojen plaaniratkaisuja vaivaa runsas käytävämäisyys ja ahtaus.



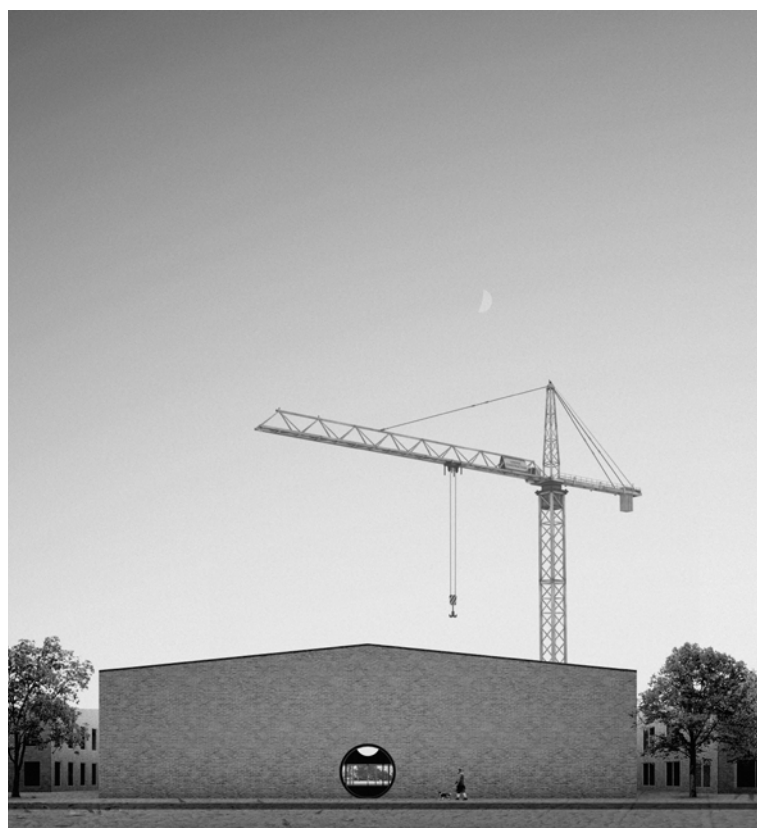
48 Gratiae

Itsevarmuutta ja voimakasta näkemystä huokuva esitys. Kreikkalaiseen mytologiaan viittaavaa nimimerkkiä mukaillen voisi todeta sen toteuttavan Spartalaisen kurinalaisesta järjestystä tuottaen stolaisen tyyniä näkymiä. Kalustetun pohjan välittämä oppimisympäristö näyttyy ehkä hieman erilaisena kuin näkymien antama mielikuva.

Koko rakennuksen tilajärjestys on sopusuhtainen, tilat järkevän muotoisia ja kokonaisuus toimivaa, esitys on yksinkertainen ja kaunis.

Ehdotuksen ei missään vaiheessa vakavasti katsottu nousevan kärkeen lähinnä siitä syystä, että kaupunkikuvallisesti se ei vastannut kilpailun tavoitteisiin tiivistä katutilasta ja elävästä aukiosta vaan oli monelta osin niiden vastainen.

Vaikka ehdotus ei onnistunut vakuuttamaan palkintolautakuntaa, on se arkkitehtuuriltaan selkeä puheenvuoro.





51 Silinteri

Monin tavoin tasapainoinen ja onnistuneesti ratkaistu ehdotus. Suhde Mossin puistokatuun on sopivan tiivis tuottaen hyvää kaupunkitilaa. Pääsisäänkäynti on Kyläpuunaukiolta, joskin hiukan "kulman takana". Siitä avautuva liikuntasali-näyttämö-ruokasalit -yhdistelmä on luonteva kokonaisuus ja sisätilojen tunnelma on luonteva ja visuaalisesti hallittu. Eri toiminnot on sijoitettu talon sisään ilman ongelmia, mitä ei monissakaan ehdotuksissa ole onnistuttu tekemään. Osin oppimisympäristöjen avoimet keskialueet ovat jääneet liian jäsenymättömiksi tai mikäli niitä jaettaisiin katkoviivojen mukaan, syntyisi vastaavasti kapeita käytäviä.

Ehdotuksen persoonallinen ele, "silinterin lieri" koettiin yhtä aikaa omaperäiseksi ja arkkitehtonisesti toimivaksi tavaksi keventää rakennuksen ilmettä sekä teknisesti toimivaksi keinoksi varjostamaan sopivasti 1. kerroksen lasipintoja.

5.3 Keskiluokka

1 Synergia

Toiminta on jaettu kolmeen eri rakennukseen, mikä ei ole toiminnallisesti eikä Suomen oloissa järkevä ratkaisu. Oppilaat joutuisivat päivittäin käyttämään eri rakennuksia, mikä aiheuttaa tarpeetonta liikku- mista ja vaikeuttaisi oppimisen järjestämistä.

Sisätiloja on tutkittu ansiokkaasti ja näkymissä esitet- ty miljöö on miellyttävää ja sopusuhtaisesti mitoitet- tu. Julkisivumaailma on esitetty viitteellisesti, mutta on sinällään lupaava.



6 Vaahteratasku

Ehdotus edustaa tyyppiä, missä rakennusmassa on jaettu pieniin, toisiinsa linkitettyihin harjakattoisiin massoihin. Massoitelu ja julkisivut ovat paikoitel- len sopusuhtaisia, mutta varsinkin pihanäkymässä kokonaisuus näyttäytyy korkeuksiltaan epämääräi- seltä ja lisäksi julkisivumaailma ei juuri nosta raken- nusta omakotirakentamisen yläpuolelle. Liittyminen Mossin puistokatuun on toimiva, mutta Kyläpuu- naukioon ei. Sisätiloissa on onnistuneita ratkaisuja, mutta myös pitkiä etäisyyksiä ja käytävämäisyyttä.



8 Mahla

Massan jakaminen selkeästi kolmeen toiminnalli- seen yksikköön on periaatteessa mahdollinen rat- kaisu, mutta yhteydet eivät saisi olla niin erillisiä kuin nyt on esitetty, esim. yläkoulun liittyminen vain 2. kerroksessa ei toimi. 1. kerroksessa on hyvää toimin- nallisuutta, mutta ratkaisut hajoavat yläkerroksissa ja 3. kerros vaikuttaa jääneen osin kesken.

Mahla asettuu kaupunkirakenteellisesti hyvin Mossin puistokadun varteen, mutta ei muuten ole kau- punkikuvallisesti nostattava eikä puista ritiläaihetta pidetty onnistuneena.





13 Elämän polku

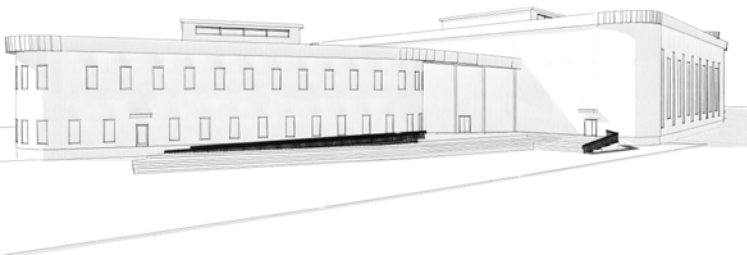
Hengästyttävän monipuolinen ja omaperäinen ehdotus. Huolimatta hienoista kohdista ja tietystä laadukkuudestaan massoittelemisen ja julkisivujen historiallisia aiheita ja moderneja elementtejä yhdistävä kokonaisuus koettiin hieman vieraaksi.

Sisätilat ovat mielenkiintoinen yhdistelmä riemukkaita visuaalisia visioita ja huolellisesti tutkittuja oppimistapahtumiin liittyviä ideoita. Myös yleinen toiminnallisuus on kunnossa eikä isoja virheellisenä pidettäviä sijoituksia ole.



14 Woodhenge

Ehdotus täyttää toisessa rakennusvaiheessa kaupunkikuvalliset tavoitteet tiiviin kaupunkitilan muodostamiseksi, mutta ensimmäisessä vaiheessa, mikä voi kestää pitkäänkin, ei Kyläpuunaukio rakennu valmiiksi kaupunkitilaksi. Toisessa vaiheessa iso katos on näyttävä, mutta ehkä vähän liikin suureellinen ele. Julkisivumaailma on pienten lasten yksikön alueella lupaavaa, mutta moneen suuntaan rakennus näyttäytyy liian sulkeutuneena. Sisätiloissa liikuntasalin painaminen kerrosta alemmaksi tuottaa kiinnostavan näyttämö-porras-aula-yhdistelmän, mutta se jää sijainnin vuoksi muuten vähälle käytölle. Pienten lasten yksikkö erillisenä rakennuksena ei ollut toivottava ratkaisu.



15 Ketju

Ehdotus on ainoita vakavasti ekologisen rakentamiseen pohjalta toteutettuja ehdotuksia. Sen lähtökohdista ovat täysin perinteiset, luonnolliset materiaalit yhdistettynä painovoimaiseen ilmanvaihtoon. Ketjun tilaratkaisut perustuvat painovoimaisen ilmanvaihdon toteuttamisessa tarvittavan kokoavan aula/hormitilan ympärille. Hormi toimii sekä poistoilmanvaihdon reittinä, luonnonvalon lähteenä että kokoavana aiheena oppimissolujen keskellä. Tilaratkaisut ovat pääosin toimivia, mutta huolto on tuotu väärään paikkaan pihalle.

Arkkitehtuurin osalta pyörästetyt tervatut massat koettiin klassisen sympaattisina, mutta pienine ikkunoineen hiukan etäisinä. Kaupunkikuvallinen sijainti on hyvä, mutta suhde Kyläpuunaukioon sulkeutunut.

16 Ystävien kylä

Ehdotus hakee innoitustaan historiallisesta keskieuropalaisesta rakentamisesta ja onnistuu luomaan miellyttävän mittakaavaista katutilaa. Kokonaisuudessaan sen tyyli jää mansardikattoineen ja porrastuvine räystääineen kuitenkin etäiseksi. Pääsisäänkäynti Kyläpuunaukiolla on onnistuneesti sijoitettu, mutta hiukan vaatimattomasti mitoitettu. Sisällä porrassaula on hyvinkin näyttävä tila, mutta siihen liittyvä näyttämö on matala ja ainakin liikuntasalin suhteen vaikeasti sijoitettu. Oppimisympäristöä on tutkittu huolella ja siihen on löydetty oivaltavia ratkaisuja. Huolto on sijoitettu pihalle väärin.



18 Huoma

Ehdotus Huoma tuo Mossin puistokadun ja Kyläpuunaukion suuntaan mielenkiintoisen puupilari-metsällä kannatetun katosaiheen, joka melko hyvin toteuttaa kaupunkikuvalliset tavoitteet. Samaa teemaa on tuotu onnistuneesti myös pihan puolelle, missä katokset ovat osin myös korkeampia. Oleellinen osa pihan arkkitehtuuria ovat myös piharakennelmat katoksineen. Taideaiheet on tuotu rakennukseen onnistuneesti.

Sisätiloja leimaa liikuntasalin sijoitus massan keskelle. Se kykenee luomaan ympärilleen mielenkiintoisia toiminta- ja sisäkatutiloja, joita on kuvattu näkymässä hienosti, mutta johtaa toisaalta monin paikoin kapeisiin käytävämäisiin tiloihin, jotka toimivat ainoastaan läpikulkureitteinä.



20 Ruskaretki

Huolellisesti tutkittu ehdotus, jossa on erityisesti panostettu oppimisympäristöjen joustavuuden ja monikäyttöisyyden monipuoliseen tarkasteluun. Myös vaiheistusta on tutkittu tarkasti ja esitetyt ratkaisut toimivat, vaikka jotain ongelmiakin jää, kuten melko laajat liittymäpinnat sekä keittiön jääminen osin rakennuksen sisään.

Kaupunkikuvallisesti sijoitus on oikean suuntainen, mutta Kyläpuunaukion kehittämiseen ratkaisu ei anna eväitä. Arkkitehtuuria vaivaa tietty tavanomaisuus eikä ulko- tai sisätiloihin ole esitetty kovin ilmaisuvoimaisia ratkaisuja.





25 Pajat

Ehdotuksen omaperäisin idea on tuoda Kyläpuunaukion jatkeeksi katsomollinen tori, mikä voisi olla mielenkiintoinen lisä kaupunkirakenteeseen, mutta yleisesti parempana pidettiin tiiviimmäksi muodostuvaa aukiota. Kun vielä aukio rakentuu valmiiksi toisessa vaiheessa, ei ratkaisua katsottu kehityskelpoiseksi. Ehdotuksen kokopuinen arkkitehtuuri on kiinnostavaa, mutta hiukan luonnosmaista eikä kaikilta osin hallittua.

Toimintojen sijoittelu sisällä on onnistunutta ja aksometriassa esitetty ylimmän kerroksen oppimisympäristön joustavuuden tutkielmat lupaavia. Toisen rakennusvaiheen pohjien suunnittelu on jäänyt kesken.



27 Linnunpesä

Tontinkäytöltään oikean suuntaisesti ratkaistu ehdotus, joka sisältää omaperäisiä piirteitä, joiden vaikutus kokonaisuuteen on kuitenkin negatiivinen. Pihalle on järjestetty kulku rakennuksen läpi suoraan maantasossa, mistä voi olla etua, mutta sen takia menetetään suora yhteys yläkoulun tiloista ruokailu- ja muihin yhteistiloihin. Samoin keskeinen tilallinen teema, sisäpihat, aiheuttaa sisäisiin yhteyksiin sokkeloisuutta ja syy siihen, miksi liikuntasali on painettu kellarin, ei avautunut arvioitsijoille. Ulkoportaat kadulta 2. kerrokseen ovat näyttävät, mutta yhteyden tarve kyseenalainen.

Oikeastaan myös nimimerkkiteema, Linnunpesä, ja sinällään erittäin hieno ja veistoksellinen kulku- ja oleskelutiloja sisältävä rakenne on ele, jonka todellinen tarve ja käyttö ruokasalin keskellä ei ole ehkä riittävän perusteltu.



32 Kierrätyskoulu

Ehdotus sisältää paikoin hyvinkin innovatiivista ja elävää arkkitehtuuria. Kierrätystiiliä sisältävä massoittelu ja julkisivut ovat onnistuneita, samoin kaarevat kattomuodot, joskin teknisesti haastavia toteuttaa kattotiilirakenteisina. Kaupunkikuvallisesti ehdotus toimii hyvin Mossin puistokadun varrella ja luo kiinnostavaa kaupunkitilaa, Kyläpuunaukiota se ei kuitenkaan onnistu tukemaan lainkaan.

Sisätiloiltaan ehdotus tuottaa mielenkiintoista ja intiimiä ympäristöä, johon tuovat miellyttävän lisän kaikkien ikäryhmien soluauloihin avautuvat sisäpihat. Ehdotusta vaivaa hiukan se, että pääosin yksikerroksisena se levittäytyy täyttämään lähes koko tontin, vaikka onnistuukin tuottamaan toimivat pihaympäristöt. Taitotalon tilojen sijoitus kolmeen kerrokseen ei tue oppiaineiden yhteistyötä.

33 Laulava lintukoira

Erillisistä, toisiinsa aulalla sidotuista massoista koostuva ehdotus täyttää tonttia lähtökohtaisesti luontevasti, mutta jättää yllättävän vähän tilaa pihatoiminnoille. Massoitelu on hallittua, mutta välttämättä hierarkia, missä liikuntasalin jälkeen suurin massa on pienten lasten yksikkö ei luo oikeaa mittakaavaa. Liikuntasalin avautuminen ikkunaseinällä Kyläpuunaukiolle tuo sinne oikean suuntaista näyttävyttä, mutta ei toiminnallisuutta. Liikuntasali on tarpeettoman korkea ja massiivinen ja kaupunkikuvalliseksi elementiksi luotu uloke visuaalisesti toimiva, mutta ei muuten perusteltu.

Tilojen sijoittelu on toimivaa monelta osin, mutta sisältää myös selkeitä virheitä kuten kädentaidon tilojen sijoitus 2. kerrokseen pihan puolelle kauaksi huollosta.



46 Nappulaliiga

Ehdotuksen massoitelu on ulkoisesti hallittua ja julkisivut miellyttäviä, mutta eivät yhdessä tuota tavoiteltua katutilaa. Ehkä erillisiä massoja on jo tarpeettomankin paljon ilmentämään uuden alueen keskustaa. Kaikkien kappaleiden erottaminen lasikattovyöhykkeillä on kaunis, mutta Suomen oloissa riskialtis ratkaisu. Julkisia sisäänkäyntejä on sijoitettu niin, että ne liittyvät melko onnistuneesti Kyläpuunaukiolle. Kokonaisuutena muodostuva kaupunkiaukio on kuitenkin liian avara.

Sisätiloja vaivaa tietty kaavamaisuus ja se, että välillä liikennetilat ovat ruuhkaisia kapeikkoja ja välillä solujen keskitilat suhteettoman suuria jäsentämättömiä avotiloja. Lisäksi on joitakin tilasijoittelun virheitä, kuten keittiön jääminen massan sisään, pukutilojen sijoitus erilleen liikuntatiloista ja päiväkodin märkäeteisten ja kuratilojen sijoitus muualle kuin sisäänkäynteihin.





47 Mättäältä mättäälle

Huolellisesti tutkittu ehdotus, jossa on monia ansi-
oita ja tilallisia innovaatioita, jotka aukeavat vasta
tarkemmalla tutkimisella. Osin tämä johtuu siitä,
että vaikka asioita on esitetty tarkasti, on usein
vaikea nopeasti hahmottaa, mikä on seinää,
aukkoa, ulkotilaa, kattoikkunaa tai ihan vain viivaa.
2. vaiheen sijoitus huollon ja kadun väliin niin, että
kunnollista pihayhteyttä ei synny tai se toimii vain
ulkoportaiden kautta 4. kerrokseen ei ole toimiva
ratkaisu.

Kaupunkikuvallisesti rakennus ei tue katutilan muo-
dostumista erityisesti ensimmäisessä rakennusvai-
heessa. Vaikka näkymä Kyläpuunaukiolle herättää
lupauksia, ei pelkkä näköyhteys liikuntasalliin riitä
synnyttämään elävää aukiota. Julkisivumaailma on
luontevaa ja ulos tuotu puuritiilipinta toimii arkkitehtuurina ja teknisenä elementtinä.



49 Katuliidut

Laadukkaasti tutkittu ehdotus, jonka kaupunki-
kuvallinen lähestymistapa ei ollut toivottu, vaikka
ratkaisu olisikin ehkä ollut kehitettävissä oikeaan
suuntaan. Suhde katutilaan on epämääräinen ja
varsinkin toisen vaiheen sijoitus lähelle Kyläpuunau-
kiota estää täysin sen kehittämisen alueen toiminnal-
lisena keskuksena ensimmäisessä rakennusvai-
heessa. Arkkitehtuuriltaan vaaleiden massojen ja
värillisten ikkunapielien yhdistelmä viherkattoisiin
katoksiin ja punatiiliseen alaosaan on toimiva ja
mielenkiintoinen.

Sisällä ehdotus tuottaa erittäin miellyttävää tila-
kudelmää, missä valoaukot, sisäpihat ja katoksiin
yhdistyvät terassit vuorottelevat. Ongelmiakin on,
kuten pienten lasten yksikön toteutus kolmeen
kerrokseen sekä liian pitkulainen liikuntasali. Keit-
tiön huoltoliikenteen tuonti pienten lasten yksikön
sisäänkäynnille on virhe.

50 Kukat

Ehdotuksen lähtökohtana on selkeä kaarevan se-
län ja pihan puolen pienten massojen yhdistelmä,
joka antaisi hyvät edellytykset. Toteutuksessa on
kuitenkin siellä täällä epävarmuutta ja keskeneräi-
syyttä, mikä tuottaa hiukan kummallista plaani-
maailmaa sisällä, mm. pitkulaisia tiloja ja hankalan
muotoisia käytäviä. Toisen kerroksen solujen ilmavat
parviaiheet voivat olla hienoja elementtejä tai
sitten vähän turhia eleitä.

Julkisivut ovat melko lupaavia, mutta hiukan luon-
nosmaisia. Parvekeaiheet massojen päissä toimivat
hyvin pienten massojen päissä, mutta varsinkin Ky-
läpuunaukiolle antava massiivinen lasitettu terassi
on itsetarkoituksellinen aihe, jolle ei olisi juurikaan
käyttöä.



55 Runko

Runko näyttäytyy Lamminrahkaan laskeutuneelta
ufolta, millä on ansioita, mutta kokonaisuutena
vaikutelma on vähän vieras. Muoto itsessään on
sopiva keskusaiheelle ja tavallaan tuottaa Mossin
puistokadun varteen suuret aukiomaiset tilat, joi-
den koko ja luonne jäävät kuitenkin liian avoimeksi.
Muutenkin rakennus käyttää tonttia melko tuhlai-
levästi ja vaikka ottaisi huomioon pienet lähipiha-
t, jää piha-alue muuten pieneksi.

Puisten julkisivujen aukotus ja yleinen näkymistä
hahmottuva arkkitehtuuri on toimivaa ja hallit-
tua. Sama selkeys ei kuitenkaan jatku sisätilojen
plaanityöskentelyyn, vaikka eri kaaviossa näytetty
lähtökohta on hyvin selkeä keskusaulaan suuntau-
tuvine siipineen. Varsinkin 1. kerroksen tilaratkaisut
ovat hiukan sattumanvaraisen oloisia ilman selkeää
tapaa tuottaa järjestystä.





56 Oppijuna

Ehdotus Oppijuna on lähtökohdiltaan selkeä ketjutaloa muistuttava kokonaisuus, joka toteuttaa tiivistä kaupunkitilaa hyvin. Suhde aukioon on hyvä, mutta panos sen toiminnalliseksi elävöittämisksi ei ole riittävä. Rakennuksessa on arkkitehtuuriltaan mielenkiintoisia ratkaisuja kuten sydänmuuria muistuttava kattolyhty, joka toimii välillä ylävalona ja välillä ilmanvaihdon reitteinä. Myös varsinaisesta suoraseinäisestä julkisivusta irrallaan oleva kaareva aukkomuuraus on tavallaan hauska aihe, mutta käyttöarvoa kapealla parvekkeella ei juuri ole ja kustannuksiltaan se olisi haaste.

Sisätiloiltaan ehdotus on toteutettu nimimerkkinsä mukaisesti hyvin selkeästi, järjestelmällisesti ja toimivasti. Tuotettu oppiympäristö on luontevaa ja tilaratkaisun selkeä perusmuoto tukee orientoitumista sisällä. Piha-alueita ei ole juuri suunniteltu pidemmälle, mutta ratkaisu tarjoaisi hyvät lähtökohdat helposti valvottavalle ja laajalle piha-alueelle.

5.4 Alaluokka

3 Tupa

Rakennus asettuu lähtökohtaisesti hyvin Mossin puistokadun varteen, mutta Kyläpuunaukion alueella, missä tarve kiinteälle kaupunkikuvalle on suurin, suhde muuttuu epämääräiseksi ja syntyy liian avointa kaupunkitilaa. Liikuntasalin ja ruokasalin sijoittaminen sisäntulokerroksen alle ei tuo hyötyjä vaan vaikeuksia, kuten aputilojen sijoittaminen maan alle liikennöityjen pintojen alle. Huollon tuonti pihalle on väärä ratkaisu. Julkisivujen esitys on kaavamainen eikä kapeita ikkunoita kadulle pidetty onnistuneina.

4 Terra

Plaanin osalta möhkälemäinen ja sokkeloinen ehdotus, jossa on liikaa pimeitä tai pelkän ylävalon varassa olevia tiloja. Se täyttää tonttia liikaa ja kaupunkikuvallinen painopiste on väärällä puolella. Ulkoarkkitehtuurin osalta sekava kokonaisuus. Näkyvä sisätiloista on hallittu ja lupauksia antava.

5 Lenninsiipi

Rakennus täyttää lähes koko tontin eikä luo onnistunutta ja tiivistä kaupunkikuvaa. Toiminnot on sijoitettu pääosin oikein, mutta kokonaisuus on kaavamainen eikä kaikista tilaryhmistä ole yhteyttä yhteistiloihin. Massaltaan ja julkisivuiltaan ehdotus on kokonaisuutena hallittu, mutta ei riittävän laadukas noustakseen ylemmäs.

12 Koulukylä

Paikoitellen Koulukylä onnistuu luomaan miellyttävää julkisivumaailmaa sekä kaupunkikuvaa, mutta kokonaisuutena levittyy vähän hahmottomasti tarpeettoman laajalle. Pieni laavu kaupunkikuvallisena aiheena ei ole riittävä elementti Kyläpuunaukiolle. Plaanityöskentely on suurelta osin onnistunutta, mutta yläkerroksissa pienet erillisiksi jäävät yksiköt eivät ole perusteltuja.





31 Koulutie

Periaatteessa hallittu arkkitehtoninen kokonaisuus, jonka esitys on jäänyt vähän luonnosmaisiksi. Sisääntulon ja massan suhde Mossin puistokatuun ja Kyläpuunaukioon on hyvä, joskin kokonaan yksikerroksinen liittyminen kaupunkikuvaan on vähän heikko. Sisätiloiltaan ehdotus on kaavamainen ja pitkät ja kapeat, osin läpikulkua sisältävät yhteydet eivät ole tarkoituksenmukaisia.



38 Puksu piksu

Massoitteeltaan hallittu ehdotus, joka muodostaa luontevaa kaupunkikuvaa Mossin puistokadun varteen, Kyläpuunaukion aiheen jäädessä kuitenkin liian heikoksi. Julkisivujen käsittely ja aukotus ovat toimivia, mutta kokonaisilme on vähän kaavamainen. Sisätilat ovat toimivia, joskin solujen keskialueet jäävät liian hahmottomiksi eikä ruokasali aukea tai saa luonnonvaloa mistään. Keittiö ja huolto ovat sijoitettu väärin pihan puolelle.



39 Saaret

Laadukkaasti esitetty ja tutkittu, mutta vähän vieraaksi jäävä kokonaisuus. Kaksikerroksisia massoja yhdistävän yksikerroksisen yhdistävän osan käyttö yläkerrosten pihana sekä kulkureittinä on mielenkiintoinen, mutta käytännön ylläpidon kannalta haastava malli. Sisätiloiltaan miellyttävä ja toimiva kokonaisuus. Saaret luovat luontevaa kaupunkitilaa taskupuistoiineen, mutta toisen rakennusvaiheen sijoitus Kyläpuunaukiolle estää sen toiminnan ensimmäisen vaiheen aikana.



45 Opin

Kaupunkikuvallisesti oikein sijoitettu, mutta massoitteeltaan jotenkin epävarman näköinen ehdotus. Pääsisäänkäynnillä on onnistuttu tuomaan juuri oikeanlaisesti elävyyttä Kyläpuunaukiolle, mutta näkymän perusteella on vaikea kuvitella, että se kuvaisi ison koulurakennuksen pääsisäänkäyntiä. Julkisivut ovat yksityiskohdiltaan lupaavia, mutta kokonaisuus ei vakuuta. Sisätilat ovat pääosin toimivia.

52 Nova

Kokonaisvaltainen ja monelta osin taidokkaasti tutkittu ehdotus, joka kuitenkin jäi aika etäiseksi. Osin tämä johtuu voimakkaan oranssista grafiikasta, minkä takia on vaikea muodostaa mielikuvaa, millä rakennus kokonaan punatillisenä oikeasti näyttäisi. Mossin puistokadulle rakennus luo oikeanlaista kaupunkikuvaa, mutta Kyläpuunaukiion muodostus jää liian avaraksi. Sisätilat ovat pääosin toimivia, mutta osin liian avoimia ja jäsentymättömiä. Toinen rakennusvaihe vaatisi paljon käyttötarkoituksen muutoksia.



53 Oravan pesä

Kokonaisvaltainen ja kaupunkikuvallisesti melko onnistunut ehdotus, joka tukee Kyläpuunaukiota, vaikka sisäänkäynti jääkin vähän kauaksi sisäänveetoon. Ehdotus perustuu sisäpihan voimakkaaseen nousevaan kaaripihaan, joka kuitenkin jää aika torsoksi ennen toista rakennusvaihetta. Sisätilojen esitys pelkkänä tilaryhminä ei ole riittävä taso ja toiminnallisuuden arviointi ei oikein onnistu.



54 Sydän

Ulko- ja sisänäkymien arkkitehtuuriltaan laadukas ehdotus, joskin kokonaisvaltainen punaisuus voisi oikeasti olla aika ahdistavaa. Aksonometriassa kokonaissommitelma katoksineen on tyylikäs, mutta äärimmäisen pitkulaiset sisäpihat kapealla sisäänkäynnillä eivät ole käyttökelpoisia juuri mihinkään. Myös muu pihajärjestely on vähän teoreettinen. Sisätiloissa ympäristö on paikoitellen toimivaa, mutta osin kapeat, mutkitttelevat käytävät eivät ole järkeviä.



57 Pikku prinssi

Ehdotus täyttää tonttia epämääräisesti eikä ota määrätietoista suhdetta kaupunkiin millään puolella. Ulkoarkkitehtuuriltaan työ on sinällään laadukkaasti jäseneltä, mutta onnistuu luomaan mielikuvan täysin toisentyyppisestä rakennuksesta kuin koulu. Kokonaisuus vaikuttaa parvekkeineen pikemminkin isolta asuinrakennukselta tai vanhusten palvelutalolta. Myös plaanit tukevat vaikutelmaa itsenäisistä yksiköistä. Pelkkinä numeroina esitetyt tilat eivät helpota lukemista, varsinkin kun pdf-tulostuksessa ne ovat lukukelvottomia.



6 KILPAILUN TULOS

6.1 Kilpailun tulos

Palkintolautakunta päätti yksimielisesti jakaa palkinnot kilpailuohjelman mukaisesti:

- 1. palkinto 55 000 euroa ehdotukselle nro 36 "Kerkkä"
- 2. palkinto 40 000 euroa ehdotukselle nro 26 "Mettä"
- 3. palkinto 25 000 euroa ehdotukselle nro 42 "Nelikko"
- lunastus 12 500 euroa ehdotukselle nro 37 "Kiekka"
- lunastus 12 500 euroa ehdotukselle nro 43 "Opinrattaat"

Lisäksi palkintolautakunta päätti jakaa seuraavat kunniamaininnat:

- ehdotus nro 10 "Pääsky"
- ehdotus nro 29 "Lamminrahkala"
- ehdotus nro 44 "Liittää oravien kanssa"

6.2 Palkintolautakunnan suositukset

Palkintolautakunta suosittelee yksimielisesti ehdotuksen nro 36 "Kerkkä" valitsemista jatkosuunnittelun pohjaksi ja Lamminrahkan koulukeskuksen suunnittelutehtävän antamista voittaneen ehdotuksen tekijälle edellyttäen, että jatkosuunnittelussa suunnitelmaa kehitetään tilaajan kanssa yhteistyössä.

Jatkosuunnittelussa tulee myös kiinnittää huomiota ehdotuksen arvioinnin yhteydessä esitettyihin jatkokehitysohjeisiin.



1. PALKINTO: EHDOTUS NRO 36 "KERKKÄ"



6.3 Arvostelupöytäkirjan allekirjoitus

Palkintolautakunta hyväksyi arvostelupöytäkirjan.

Kangasalla 10.2.2020

Pertti Alanko, puheenjohtaja

Susanna Virjo

Sirkku Malviala

Taru Hurme

Merja Saarilahti

Leena Viitasaari

Merja Lehtonen

Jarmo Viljakka

Jyrki Taipale

Claudia Auer

Anni Aalto-Ropo

Tomi Perko

Sanna Karppinen

Mervi Savolainen, sihteeri



6.4 Nimikuorten avaus

Palkintolautakunta avasi ehdotusten nimikuoret ja ehdotusten tekijöiksi osoittautuivat seuraavat henkilöt tai työryhmät:

1. palkinto: ehdotus nro 36 ”Kerkkä”

tekijät	Verstas Arkkitehdit Oy Väinö Nikkilä, tekniikan kandidaatti Jussi Palva, arkkitehti SAFA Riina Palva, arkkitehti SAFA Ilkka Salminen, arkkitehti SAFA
	työryhmä Santeri Hänninen, tekniikan kandidaatti Leevi Kerola, arkkitehti Atte Mattila, arkkitehti
	avustajat Pekka Airaxin, arkkitehti Otto Autio, arkkitehti Ville Nurkka, arkkitehti Milla Parkkali, arkkitehti Jukka Kangasniemi, tekniikan kandidaatti Tino Toivonen, arkkitehti Ilkka Törmä, arkkitehti
tekijänoikeus	Verstas Arkkitehdit Oy

2. palkinto: ehdotus nro 26 ”Mettä”

tekijät	Aarti Ollila Ristola Arkkitehdit Oy Erkko Aarti, arkkitehti SAFA Arto Ollila, arkkitehti SAFA Mikki Ristola, arkkitehti SAFA Kuutti Halinen, arkkitehti SAFA Meri Wiikinkoski, arkkitehti SAFA Pekka Pohjola, arkkitehti SAFA Jussi Eskelinen, arkkitehti SAFA Heljä Koskimäki, arkkitehti SAFA Benjamin Åkerblom, tekn. kand. Lauri Klemola, tekn. kand.
	LVI-asiantuntija Vikke Niskanen, Granlund
tekijänoikeus	Aarti Ollila Ristola Arkkitehdit Oy

3. palkinto: ehdotus nro 42 ”Nelikko”

tekijä ja tekijänoikeus	Petri Piirta, arkkitehti SAFA
-------------------------	-------------------------------



Lunastus: ehdotus nro 37 "Kiekka"

tekijä ja tekijänoikeus Petri Piirta, arkkitehti SAFA

Lunastus: ehdotus nro 43 "Opinrattaat"

tekijät ja tekijänoikeus Antti Keskinen, arkkitehti SAFA
Lilja Mustila, arkkitehti SAFA
Marcus Kujala, arkkitehti SAFA
Samuli Summanen, arkkitehti SAFA

Kunniamaininta: ehdotus nro 10 "Pääsky"

tekijät Arkkitehdit NRT
Teemu Tuomi
Anna Kumpulainen
Olli Vuorinen
Valtteri Osara

tekijänoikeus Arkkitehdit NRT

Kunniamaininta: ehdotus nro 29 "Lamminrahkala"

tekijät Arkkitehtistudio M10
Marcelo Diez, arkkitehti SAFA
Anna Pekkarinen, arkkitehti
Tiina Latva, konseptisuunnittelija
Laura Gröndahl, taiteilija, suunnittelija

visualisointi
Johannes Koskela, arkkitehti SAFA

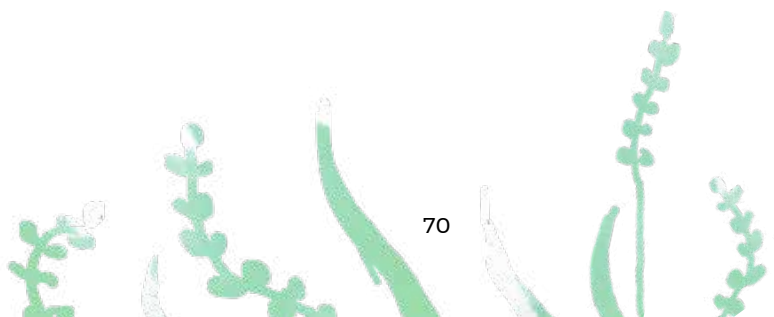
tekijänoikeus Marcelo Diez, arkkitehti SAFA

Kunniamaininta: ehdotus nro 44 "Liittää oravien kanssa"

tekijät Collaboratorio Oy
Kristiina Kuusiluoma, arkkitehti SAFA
Martino de Rossi, arkkitehti SAFA
Paula Leiwo, arkkitehti SAFA

avustajat
Andrea Roverato, arkkitehti
Carl Petersen, ark.yo

tekijänoikeus Collaboratorio Oy





An architectural rendering of a modern building named 'LAMMINRAHKA'. The scene is set in autumn, with fallen yellow leaves scattered across a paved plaza. In the foreground, a person in a grey coat stands with a bicycle near a wooden bench and table. The building features a mix of materials: a light-colored upper section, a dark vertical-slatted section, and a brick wall on the right. People are seen walking and socializing in the plaza. The sky is clear and blue, and some autumn leaves are visible in the top left corner.

LAMMINRAHKA