

Sennaatti

Helsinki



HELSINGIN YLIOPISTO

KUMPULANMÄEN

arkkitehtuurikutsukilpailu

KILPAILUOHJELMA | 13.2.2019

SISÄLTÖ

1 KILPAILUKUTSU	4
1.1 Kilpailun järjestäjä, luonne ja tarkoitus	4
1.2 Kilpailusta ilmoittaminen ja ilmoittautumisasiakirjojen sisäänjättö	5
1.3 Osallistujien valinta	6
1.4 Palkkio	7
1.5 Tuomaristo	7
1.6 Kilpailun säännöt ja kilpailuohjelman hyväksyminen	7
1.7 Kilpailun ohjelma-asiakirjojen luovutus	7
1.8 Kilpailun aikataulu	7
2 KILPAILUTEKNISET TIEDOT	8
2.1 Ohjelma-asiakirjat	8
2.2 Kilpailua koskevat kysymykset ja lisätiedot	8
2.3 Kilpailuseminaari	8
2.4 Kilpailuehdotusten julkisuus	8
2.5 Kilpailun ratkeaminen ja tulosten julkistaminen	9
2.6 Jatkoimenpiteet kilpailun seurauksena	9
2.7 Kilpailuehdotusten käyttö- ja julkaisuoikeus	9
2.8 Kilpailuehdotusten vakuuttaminen ja palautus	9
2.9 Kilpailun kieli	9
3 KILPAILUALUEEN JA LÄHIYMPÄRISTÖN KUVAUS	10
3.1 Kilpailutehtävän tausta	10
3.2 Kilpailualue	10
3.2.1 Sijainti ja laajuus	10
3.2.2 Kaavatilanne ja maanomistus	10
3.2.3 Kumpulan kampus	12
3.2.4 Kilpailualueen rakennukset ja rakenteet	14
3.2.5 Kulttuuriympäristö	14
3.2.6 Maisema ja viheralueet	16
3.2.7 Liikenne	17
4 KILPAILUN TAVOITTEET	18
5 SUUNNITTELUOHJEET	20
5.1.1 Toiminnot	20
5.1.2 Olevien rakennusten ja toimintojen huomioiminen	21
5.1.3 Julkiset ulkotilat sekä jalankulun ja pyöräliikenteen reitit	21
5.1.4 Liikenne ja pysäköinti	21
6 KILPAILUEHDOTUSTEN ARVOSTELUPERUSTEET	22
7 KILPAILUEHDOTUSTEN LAADINTAOHJEET	23
7.1 Vaadittavat asiakirjat	23
7.2 Esitystapa	24
7.3 Kilpailusalaisuus	24
7.4 Kilpailuehdotusten sisäänjättö	24

1 KILPAILUKUTSU

1.1 KILPAILUN JÄRJESTÄJÄ, LUONNE JA TARKOITUS

Senaatti-kiinteistöt, Helsingin Yliopistokiinteistöt Oy ja Helsingin kaupunki järjestävät arkkitehtuurikilpailun, jonka kohteena on Kumpulanmäen itään ja kaakkoon suuntautuva rinne. Kilpailualue rajautuu kampusrakennuksiin, Vallilanlaaksoon ja Kustaa Vaasan tiehen. Kilpailu on luonteeltaan ideakilpailu ja se järjestetään yhteistyössä Suomen Arkkitehtiliiton (SAFA) kanssa liiton kilpailusääntöjen mukaisesti.

Tarkoituksena on liittää Kumpulanmäki osaksi lähiympäristön kehittyvää ja täydentyvää kaupunkirakennetta, osaksi kantakaupunkia. Tavoitteena on uusi julkisivu, jonka Kumpulanmäki muodostaa Kustaa Vaasan tien suuntaan.

Kilpailulla haetaan kokonaisratkaisua, jossa alueelle osoitetaan asumista, toimi- ja liiketilaa, puistoa sekä tarvittavat pysäköinti- ja liikenneratkaisut. Uudella maankäytöllä pyritään tukemaan ja aktivoimaan Kumpulanmäen kehitystä elävänä ja monipuolisena kaupunginosana ottaen huomioon alueen liittyminen kulttuurihistoriallisesti arvokkaaseen ympäristöön.

Kilpailun tavoitteena on laatia Kumpulanmäen itä- ja kaakkoisrinteiden kokonaisvaltainen, toteuttamiskelpoinen suunnitelma, jonka pohjalta alueen kehittämistä voidaan tulevaisuudessa ohjata. Tarkoituksena on, että voittanutta kilpailuehdotusta kehitetään kilpailun jälkeen maanomistajien ja Helsingin kaupungin ohjauksessa asemakaavan viitesuunnitelmaksi.

Pietari Kalmin katu.



1.2 KILPAILUSTA ILMOITTAMINEN JA ILMOITTAUTUMISASIAKIRJOJEN SISÄÄNJÄTTÖ

Kilpailussa noudatetaan hankintalain säännöksiä.

Hankintailmoitus julkaistaan HILMA-palvelussa www.hankintailmoitukset.fi kohdassa 1.8 ilmoitettuna ajankohtana.

Lisäksi kilpailusta ilmoitetaan Suomen Arkkitehtiliiton verkkosivujen kilpailukalenterissa ja Arkkitehtiuutisissa.

Ilmoittautumisasiakirjat liitteineen tulee jättää sähköisinä Tarjouspalvelu.fi -toimittajaportaaliin kohdassa 1.8 ilmoitettuun ajankohtaan mennessä.

Kilpailuun valittujen työryhmien on esitettävä tilaajavastuulain mukaiset selvitykset lakisääteisten velvoitteidensa täyttymisestä.

Kumpulanmäki etelästä Hämeentielle nähtynä.



1.3 OSALLISTUJIEN VALINTA

Määräaikaan mennessä ilmoittautuneiden ja kelpoisuusvaatimukset täyttävien kilpailuryhmien joukosta arvotaan mukaan kutsukilpailuun viisi (5) työryhmää, jollei kelpoisuusvaatimukset täyttäviä suunnitteluryhmiä ole ilmoittautunut vähemmän.

Kilpailun palkintolautakunnan jäsenet ja sihteeri sekä näiden yhtiökumppanit ovat esteellisiä osallistumaan kilpailuun. Esteellisiä ovat myös kilpailuhankkeen valmisteluun tai siihen liittyvään päätöksentekoon osallistuneet henkilöt ja heidän yhtiökumppaninsa.

Kelpoisuusvaatimukset

A) Vähimmäisvaatimus: koulutus

Työryhmässä on mukana nimettynä jäsenenä vähintään yksi ylemmän korkeakoulututkinnon suorittanut arkkitehti ja maisema-arkkitehti. Sama henkilö voi olla mukana vain yhdessä työryhmässä. Arkkitehti tulee nimetä ilmoittautumisen yhteydessä. Maisema-arkkitehti tulee nimetä, mikäli työryhmä kutsutaan kilpailuun.

B) Vähimmäisvaatimus: kilpailumenestys

Työryhmässä on mukana henkilö, joka on saavuttanut tekijänä palkintosijan tai lunastuksen yleisessä arkkitehtuurikilpailussa tai voiton kutsukilpailussa. Kilpailun tulee olla:

- Päätynyt viimeisen kymmenen vuoden aikana (2008–2018)
- Kilpailussa on noudatettu SAFA:n tai Europanin kilpailusääntöjä tai se on järjestetty yhteistyössä SAFA:n kanssa
- Kilpailun aiheena on ollut pääasiassa asumiseen tarkoitettun alueen, korttelin, tontin tai muun vastaavan kokonaisuuden suunnittelu
- Kilpailualue on sijoittunut pääkaupunkiseudulle tai suuren kaupungin keskusta-alueelle.

Kilpailun järjestäjät tarkistavat kelpoisuusvaatimusten täyttymisen kilpailijaehdokkaiden ilmoittautumisasiakirjoissa esiin tuomien tietojen perusteella.

Osallistujien valinta

Kilpailun osallistujat valitaan kahdella tavalla:

1) Kolme (3) kilpailijaa arvotaan vähimmäisvaatimukset A ja B täyttävien ja hyväksytyt toteutusreferenssit esittäneiden työryhmien joukosta.

Toteutusreferensseillä tarkoitetaan, että työryhmässä on mukana henkilö, joka on toiminut pääsuunnittelijana tai arkkitehtisuunnittelusta vastaavana suunnittelijana vähintään kahdessa toteutetussa kohteessa, jotka:

- Ovat valmistuneet viimeisen 10 vuoden kuluessa
- Ovat kumpikin laajuudeltaan vähintään 2 000 k-m²
- Vähintään toinen kohteista on pääkaupunkiseudulle tai suureen kaupunkiin sijoittuva asuntosuunnittelukohte.

2) Lisäksi arvotaan kaksi (2) kilpailijaa kaikkien muiden vähimmäisvaatimukset A ja B täyttävien työryhmien joukosta.

Tässä kohdassa valituksi voi tulla kilpailijaehdokka, joka ei ole esittänyt toteutusreferenssiä tai kilpailijaehdokka, joka ei tullut valituksi aiemman kohdan mukaisessa arvonnassa.

Ilmoittautumisasiakirjat

Työryhmän tai yrityksen nimi, ylemmän korkeakoulututkinnon suorittaneen arkkitehdin nimi sekä tutkinnon suorittamisen paikka ja ajankohta täytetään Tarjouspalvelu.fi -toimittajaportalissa.

Tiedot kilpailumenestyksestä, sekä mahdolliset toteuttamisreferenssit kuvataan max. yhden A4-sivun laajuisella vapaamuotoisella esityksellä (kuvat ja teksti) kilpailua tai referenssiä kohden. Kohteen esittelyn tulee sisältää vähintään kohteen nimi ja osoite, valmistumisvuosi, laajuus, tilaajan yhteystiedot sekä lyhyt kirjallinen kuvaus.

Työryhmässä päävastuullisena toimiva yritys voi jättää vain yhden hakemuksen.

Työryhmä

Kilpailijoiden toivotaan muodostavan monialaisia työryhmiä, joissa on mukana eri suunnittelualojen ammattilaisia. Kilpailutehtävän menestyksestä ratkaisemista varten suositellaan, että työryhmällä on käytettävissään arkkitehdin ja maisema-arkkitehdin lisäksi ainakin riittävä liikennesuunnittelun osaaminen. Työryhmän kokoonpanolla ei ole vaikutusta kilpailijoiden valintaan.

1.4 PALKKIO

Kullekin kilpailuun osallistuneelle ja hyväksytyyn kilpailuehdotuksen jättäneelle kilpailuun kutsutulle työryhmälle maksetaan palkkiona 25 000 euroa (+alv 24 %).

Palkkio maksetaan Suomen Arkkitehtiliiton kautta ja siitä pidätetään 10 % tuomaristoon kuuluvan asiantuntijajäsenen palkkiota ja muita kuluja varten.

1.5 TUOMARISTO

Kilpailun tuomaristoon kuuluvat

Kilpailun järjestäjien nimeäminä:

- *Pirjo Ranta* (pj) Helsingin Yliopisto, Arkkitehti
- *Jaana Ihalainen* Helsingin Yliopistokiinteistöt Oy, Kiinteistöjohtaja
- *Mauri Sahi* Senaatti-kiinteistöt, Johtaja, Kiinteistökehitys ja -myynti
- *Juha Lemström* Senaatti-kiinteistöt, Operatiivinen johtaja
- *Marja Piimies* Helsingin kaupunki, Asemakaavapäällikkö
- *Kirsi Rantama* Helsingin kaupunki, tiimipäällikkö v.a, arkkitehti

Lisäksi kilpailijat nimeävät yhdessä tuomaristoon yhden puolueettoman asiantuntijajäsenen. Tarvittaessa asiantuntijajäsenen nimeää SAFA:n kilpailutoimikunta.

Tuomaristo kuulee ehdotuksia arvioidessaan ainakin seuraavia asiantuntijoita:

- *Tuomo Näränen* Helsingin kaupunki, Maisema-arkkitehti
- *Riikka Österlund* Helsingin kaupunki, Liikenneinsinööri

Lisäksi tuomaristo voi kuulla muita tarpeelliseksi katsomiaan asiantuntijoita. Asiantuntijat voivat osallistua palokintolautakunnan kokouksiin. Asiantuntijat ja kilpailun sihteeri eivät osallistu päätöksentekoon. Kilpailun sihteerinä toimii arkkitehti *Annina Vainio*, Sitowise Oy.

1.6 KILPAILUN SÄÄNNÖT JA KILPILUOHJELMAN HYVÄKSYMINEN

Kilpailussa noudatetaan tätä kilpailuohjelmaa ja Suomen Arkkitehtiliiton kilpailusääntöjä. Kilpailuohjelma liitteenä on kilpailun järjestäjien ja Suomen Arkkitehtiliiton kilpailuasiantuntijan hyväksymä.

1.7 KILPAILUN OHJELMA-ASIAKIRJOJEN LUOVUTUS

Kilpailuohjelma julkistaan HILMA-palvelussa www.hankintailmoitukset.fi.

Kilpailuohjelman liitteet ovat ladattavissa Buildercom -projektipankin tarjouskyselyalustassa. Projektipankkiin tulee ensin rekisteröityä osoitteessa <https://bem.buildercom.net/html/rfqregistration?rfqid=6422>. Rekisteröitymisen jälkeen projektipankista voi ladata kaikki ohjelma-asiakirjat. Ohjelma-asiakirjat löytyvät Buildercom -projektipankin Dokumentit- ja Lisäkirjeet-kansioista.

Kilpailun järjestäjä varaa oikeuden täydentää kilpailuasiakirjoja 22.5.2019 asti. Mahdolliset täydennykset julkaistaan Buildercom -projektipankin Lisäkirjeet-kansiossa.

Kilpailijoilla ja kilpailijaehdokkailla on oikeus käyttää kilpailuohjelman ja sen liitteiden aineistoja ainoastaan kilpailuehdotuksen laatimiseen. Aineiston käyttö muuhun tarkoitukseen on kielletty.

1.8 KILPAILUN AIKATAULU

hankintailmoitus julkaistaan	13.2.2019
kysymysten jättö	6.3.2019
vastaukset kysymyksiin	13.3.2019
ilmoittautuminen	3.4.2019
valinnasta ilmoittaminen	11.4.2019
kilpailuseminaari	6.5.2019
kilpailukysymysten jättö	5.6.2019
vastaukset kilpailukysymyksiin	12.6.2019
kilpailuehdotusten sisäänjättö	21.8.2019

2 KILPAILUTEKNISET TIEDOT

2.1 OHJELMA-ASIAKIRJAT

Kilpailun ohjelma-asiakirjoihin kuuluvat tämä kilpailuohjelma sekä sen liitteet. Kilpailuohjelman liitteisiin kuulu selvityksiä, joissa on lisätietoa suunnittelualueesta. Jos liiteaineistojen ja kilpailuohjelman välillä on ristiriitoja, kilpailuohjelman tiedot ovat ensisijaisia.

Kilpailuohjelman liitteet:

- 1 a) Kilpailualueen pohjakartta (dwg), jossa kilpailualueen rajaus
b) Kilpailualueen pohjakartta (pdf), jossa kilpailualueen rajaus
- 2 Viistoilmakuva kuvasovitetta varten (lisätään projektipankkiin keväällä 2019)
- 3 Valokuvia kilpailualueelta
- 4 Olemassa olevien rakennusten julkisivupiirustukset
 - a) Kiihdytinlaboratorio (dwg)
 - b) Dynamicum (pdf ja dwg; huom! vanha korkeusjärjestelmä)
 - c) Exactum (dwg; huom! vanha korkeusjärjestelmä)
 - d) Physicum (dwg)
 - e) Chemicum (pdf ja dwg)
 - f) HOAS Kumpula (pdf)
- 5 a) Rakennettavuusselvitys
b) Lisälehti rakennettavuusselvitykseen
- 6 Kumpulan kampuksen kehittäminen, liikenneselvitys (Ramboll, 2018)
- 7 Vallilanlaakson raitiotien asemakaavaehdotus, liikennesuunnitelmaehdotus ja viitesuunnitelma
- 8 Kooste kulttuuriympäristö- ja luontoarvokohteista
- 9 Luonnontiedelukio, alustava hahmotelma
- 10 a) Asuintonttien pysäköintipaikkamäärien laskentaohjeet
b) Työpaikka-alueiden autojen ja pyörien pysäköintipaikkamäärien laskentaohjeet

2.2 KILPAILUA KOSKEVAT KYSYMYKSET JA LISÄTIEDOT

Kilpailijoilla on mahdollisuus esittää kilpailua koskevia kysymyksiä ilmoittautumisvaiheessa ja kilpailun aikana.

Ilmoittautumisvaiheessa kysymykset tulee lähettää Tarjouspalvelu.fi -toimittajaportalissa kohdassa 1.8 ilmoitetun aikataulun mukaiseen määräaikaan mennessä. Samasta paikasta löytyvät myös kysymyksiin annetut vastaukset.

Kilpailun aikana kysymykset tulee toimittaa sähköpostilla kilpailun sihteerille osoitteeseen annina.vainio@sitowise.com. Viestin aiheeksi tulee laittaa ”Kumpulanmäen arkkitehtuurikutsukilpailu”.

Kysymykset, jotka on esitetty kilpailun aikana kohdassa 1.8 ilmoitetun aikataulun mukaiseen määräaikaan mennessä, sekä kilpailun järjestäjän niihin antamat vastaukset julkaistaan projektipankin Lisäkirjeet-kansiossa.

2.3 KILPAILUSEMINAARI

Kilpailun järjestäjät esittelevät kilpailutehtävää kilpailuun valituille työryhmille kilpailuseminaarissa. Jokaisesta kilpailuun osallistuvasta työryhmästä vähintään yhden henkilön on osallistuttava kilpailuseminariin.

2.4 KILPAILUEHDOTUSTEN JULKISUUS

Kaikki arvosteluun hyväksytyt kilpailuehdotukset julkaistaan kilpailuajan umpeuduttua nimimerkillä varustettuina Helsingin kaupungin Kerrokantasi-palvelussa, <https://kerrokantasi.hel.fi>, jossa yleisöllä on mahdollisuus kommentoida ehdotuksia ennen palkintolautakunnan ratkaisua.

2.5 KILPAILUN RATKEAMINEN JA TULOSTEN JULKISTAMINEN

Kilpailun tulos julkistetaan arviolta syksyllä 2019.

Kilpailun tuloksesta ilmoitetaan välittömästi voittaneen kilpailuehdotuksen laatineelle työryhmälle luottamuksellisesti, sekä kilpailun ratkaisemisesta muille työryhmille. Samalla kilpailijoille ilmoitetaan julkistamistilaisuuden ajankohta. Kilpailun tulos paljastetaan julkistamistilaisuudessa. Kaikki kilpailuehdotukset sekä arvostelupöytäkirja ovat esillä julkistamistilaisuudessa.

Kilpailun tulos ja arvostelupöytäkirja julkaistaan Senaatti-kiinteistöjen verkkosivuilla www.senaatti.fi.

Lisäksi kilpailun tulos julkistetaan SAFA:n verkkosivuilla ja Arkkitehti uutisissa.

2.6 JATKOTOIMENPITEET KILPAILUN SEURAUKSENA

Tuomaristo antaa suositukset jatkotoimenpiteistä kilpailun tuloksen perusteella.

Kilpailun järjestäjien tavoitteena on, että voittanutta kilpailuehdotusta kehitetään kilpailun jälkeen asemakaavan viitesuunnitelmaksi kilpailuehdotuksen laatineen työryhmän kanssa maanomistajien ja Helsingin kaupungin ohjauksessa.

2.7 KILPAILUEHDOTUSTEN KÄYTTÖ- JA JULKAISUOIKEUS

Kilpailuehdotukset jäävät kilpailun järjestäjien omaisuudeksi. Kilpailun järjestäjillä on omistusoikeus sekä käyttö- ja julkaisuoikeus kaikkiin kilpailuehdotuksiin. Kilpailuehdotuksen tekijänoikeus jää ehdotuksen tekijöille.

Kilpailun järjestäjillä ja toimeksiannon saaneella on oikeus käyttää hyväkseen kilpailuehdotusten aiheita ja ideoita tekijänoikeuslain mukaisesti.

Kilpailun järjestäjillä ja SAFA:lla on oikeus julkaista ehdotusten materiaaleja korvauksetta.

2.8 KILPAILUEHDOTUSTEN VAKUUTTAMINEN JA PALAUTUS

Kilpailijoiden lähettämää aineistoa ei vakuuteta eikä palauteta. Kilpailijoita pyydetään säilyttämään alkupe-
räinen aineisto.

2.9 KILPAILUN KIELI

Kilpailun kieli on suomi.

3 KILPAILUALUEEN JA LÄHIYMPÄRISTÖN KUVAUS

3.1 KILPAILUTEHTÄVÄN TAUSTA

Arabianranta–Kalasatama-akseli rakentuu voimakkaasti lähitulevaisuudessa ja muuttuu tiiviimmin osaksi kantakaupunkia. Uudella rakentamisella Kumpulanmäki halutaan liittää osaksi tätä kehittyvää ja täydentyvää kaupunkirakennetta.

Kampusaluetta halutaan kehittää monipuoliseksi ja eläväksi kaupunginosaksi, jossa yliopiston toimintojen ja tutkimuslaitosten lisäksi on myös toimitilaa – esimerkiksi korkeakoulujen läheisyydestä hyötyvää startup- ja coworking konseptilla toimivaa tilaa – sekä asumista.

Kumpulanmäellä Pietari Kalmin kadun varressa on rakentamattomia tontteja. Voimassa olevan asemakaavan mukaan tontit on osoitettu opetus-, tutkimus- ja näihin verrattavaa toimintaa palvelevien rakennusten korttelialueeksi. Yliopistolla ja valtion tutkimuslaitoksilla ei ole laajentumistarpeita Pietari Kalmin kadun kaakkoispuolelle. Uudet työnteon tavat ja tilaratkaisut vähentävät tilatarpeita Kumpulan kampuksella.

3.2 KILPAILUALUE

3.2.1 SIJAINTI JA LAAJUUS

Kilpailualue sijaitsee Helsingissä Kumpulanmäellä noin neljän kilometrin päässä ydinkeskustasta. Kilpailualueena on Kumpulanmäen itä- ja kaakkoisrinne, joka rajautuu kampusrakennuksiin, Vallilanlaaksoon ja Kustaa Vaasan tiehen. Kilpailualue ulottuu pohjoisessa Pietari Kalmin kadun ja Kustaa Vaasan tien liittymään asti. Kilpailualueen laajuus on noin 6,5 ha.

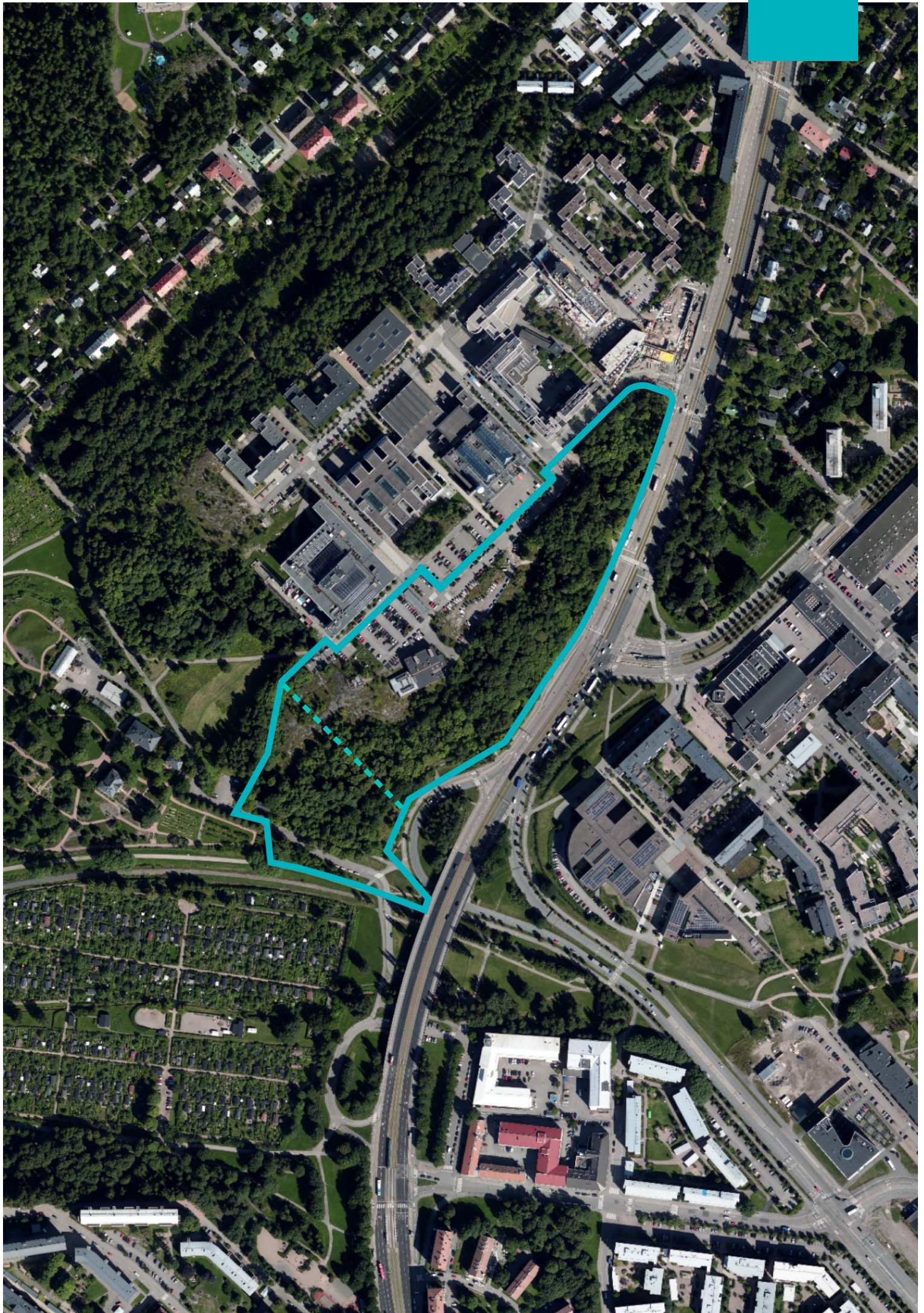
3.2.2 KAAVATILANNE JA MAANOMISTUS

Kilpailualue on Senaatti-kiinteistöjen, Helsingin Yliopistokiinteistöjen ja Helsingin kaupungin omistuksessa. Voimassa olevassa asemakaavassa kilpailualue on pääosin varattu opetus- ja tutkimustoimintaan sekä puistoalueeksi. Kilpailualueelle on tarkoitus laatia asemakaavan muutos. Olemassa olevia kiinteistörajoja tai voimassa olevaa asemakaavaa ei kilpailuehdotusta laatiessa tarvitse huomioida.

Alueen luonne muuttuu uuden yleiskaavan ja uusien joukkoliikenneyhteyksien Kalasatama–Pasila-raitiotien ja Viikki–Malmi-pikaraitiotien myötä. Uuden yleiskaavan mukaan kilpailualue on kantakaupunkia, jota kehitetään toiminnallisesti sekoittuneena. Rakennusten maantaso-kerrokset ja kadulle avautuvat tilat on osoitettava ensisijaisesti liike- tai muuksi toimitilaksi. Aluetta kehitetään kestävien kulkumuotojen, erityisesti kävelyn ja pyöräilyn ehdoilla.

Arabianrantaan suunnitellaan merkittävästi uutta asuinrakentamista Arabian tehdaskortteleihin. Kalasataman raitiotie tulee kulkemaan Hermannin rantatien keskellä autoliikenteestä eroteltuna. Kyläsaari ja Hermanninranta muuttuvat osaksi Kalasataman kantakaupunkimaista rakennetta.

Kilpailualueen raja-
aus ilmakuva-
päällä. Helsingin kaupunki.



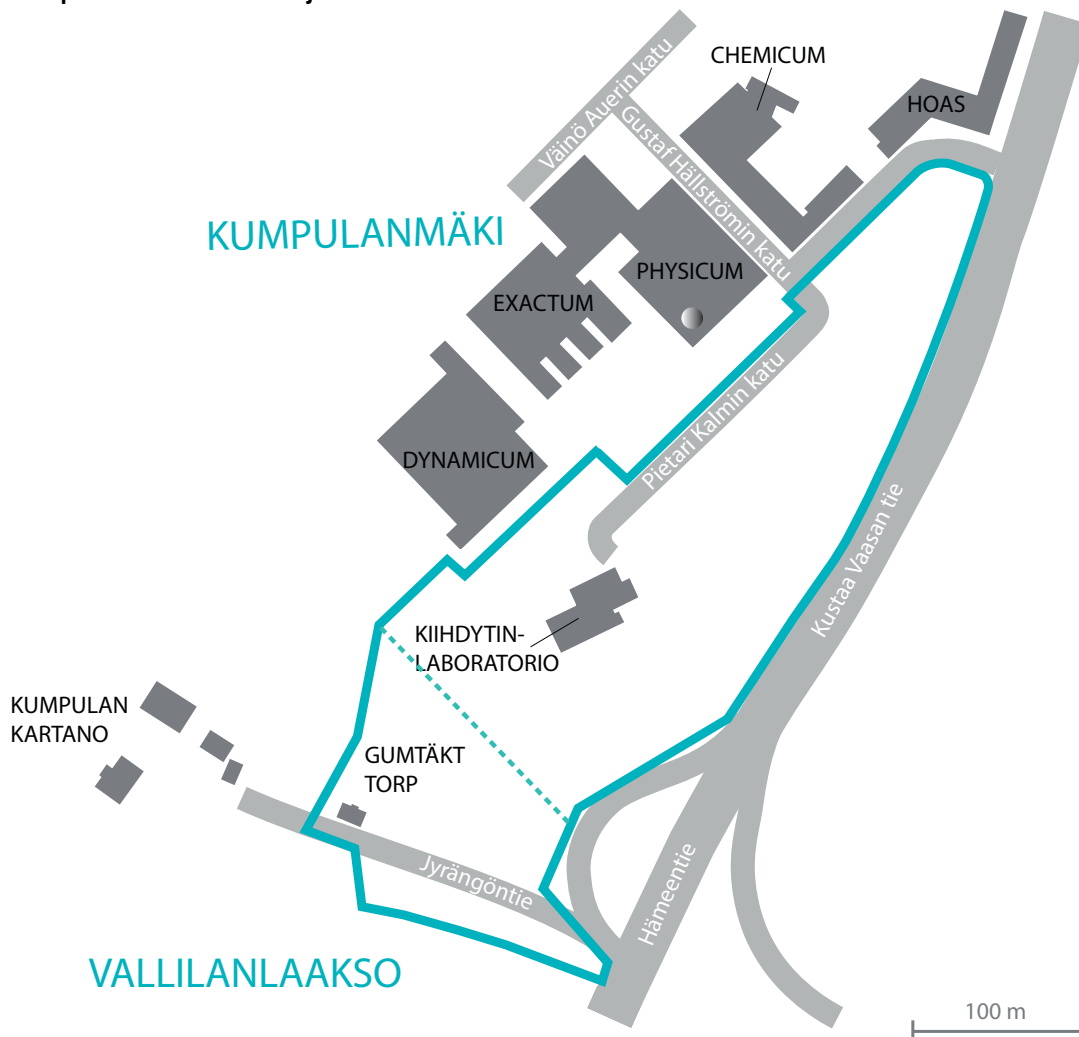
3.2.3 KUMPULAN KAMPUS

Kumpulan kampus on Pohjoismaiden suurin luonnontieteellisen osaamisen keskittymä. Se on keskittynyt eksaktien luonnontieteiden tutkimukseen ja opetukseen. Kumpulassa annetaan kemian, fysiikan, matematiikan, tietojenkäsittelytieteen, maantieteen ja geologian opetusta. Yliopiston lisäksi alueella toimivat Ilmatieteen laitos ja Viestintävirasto. Yliopisto- ja tutkimuslaitosrakennuksissa on lisäksi toiminnan tarvitsemat ravintolapalvelut. Kampuksella on myös liikuntakeskus omana rakennuksena. Liikuntakeskus on avoin kaikille alueella toimiville ja asuville.

Kampusalue muodostuu 3-4 kerroksisista laitosrakennuksista, joiden mittakaava synnyttää kaupunkikuvallisesti yhtenäisen kokonaisuuden.

Kampuksen kolmesta suuresta laitosrakennuksesta Chemicum-rakennus valmistui 1995, Physicum-rakennus 2001 ja Exactum-rakennus 2004. Liikuntakeskus valmistui vuonna 2003. Ilmatieteen laitoksen toimitalo Dynamicum valmistui 2005. Alueen kadut ja aukiot on nimetty kuuluisien suomalaisten luonnontieteilijöiden mukaan. Kampuksen vanhin rakennus on kallioon louhittu kiihdytinlaboratorio, joka valmistui vuonna 1981. Rakennuksessa on myös maanpäällinen osa.

Kumpulan kampuksen rakennusten sijaintikaavio.





Dynamicum.

Tutka

Yliopiston meteorologian yksikön tutka sijaitsee Physicum-rakennuksen katolla. Tutkaa peittää pallon muotoinen suoja. Tutkapallo tulee säilyttää nykyisessä sijainnissaan ja se rajoittaa rakentamisen korkeutta kilpailualueella.

Luonnontiedelukio

Korttelin 24959 rakentamattomalle osalle on suunnitella n. 900 oppilaan lukiorakennus, joka osaltaan integroi yliopistokampusta osaksi muuta kaupunkirakennetta. Koulun alustava asemapiirros on esitetty kilpailuohjelman liitteessä.

Tutka sijaitsee Physicum-rakennuksen katolla.





Kiihdytinlaboratorio.

3.2.4 KILPAILUALUEEN RAKENNUKSET JA RAKENTEET

Kiihdytinlaboratorio

Kilpailualueen ainoa oleva rakennus on kiihdytinlaboratorio. Rakennuksen kuuluu maanpäällinen osa sekä maanalainen kallioluola tasossa +5.0. Kiihdytinlaboratorio säilyy nykyisessä käytössä.

Ilmakehätutkimuksen masto

Kilpailualueella sijaitsee yliopiston ja Ilmatieteen laitoksen yhteinen tutkimusmasto ja havaintokenttä. Masto on tarkoitus siirtää, eikä sitä tarvitse huomioida kilpailuehdotusta laadittaessa.

3.2.5 KULTTUURIYMPÄRISTÖ

Kilpailualueen ja lähialueen merkittävimmät kulttuuriympäristön arvokohteet on esitetty kilpailuohjelman liitteenä olevassa kartassa.

Kilpailualueella:

- Kiinteä muinaisjäännös: *Gumtäkt torp*. Gumtåktin torpan paikka on kalliomäen suojaisella etelärinteellä, Nylanderin puiston itä-länsisuunnassa halkaisevan ulkoilupolun vierellä. Kuvattu vuosina 1746 ja 1759 laaditussa kartassa
- Asemakaavalla suojeltu (sr-2) rakennus Jyrängöntien varressa.

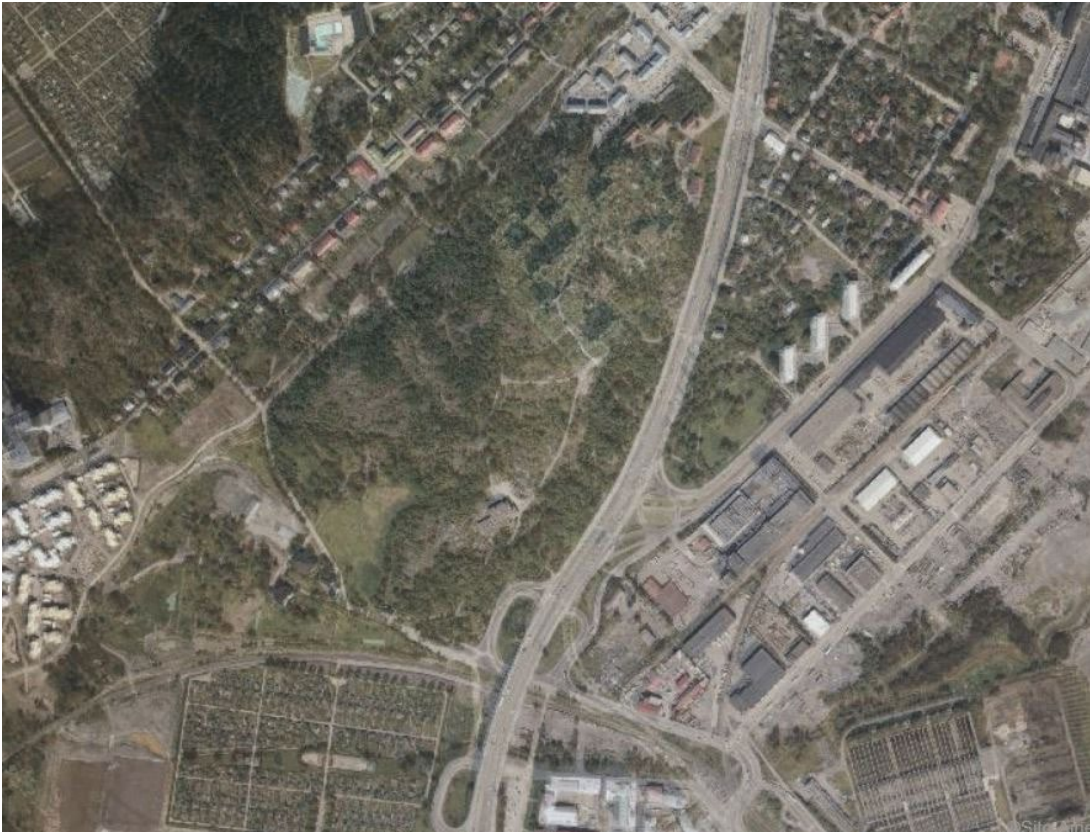
- Maakunnallisesti arvokas kulttuuriympäristö *Helsingin empire -keskusta ja kivikaupunki* ulottuu kilpailualueen eteläosaan. Kyseessä on Helsingin 1800-luvun alkupuolella rakennetun keskustan ympärille rakentunut kivikaupunki ”vuosirenkainen” 1800-luvun alusta 1950-luvulle, mm. Vallilan kaupunginosa. Kumpulan kartanon ja kasvitieteellisen puutarhan ympäristökokonaisuus kuuluu tähän kulttuuriympäristöön. 1840-luvulta lähtien vähitellen rakentunut kartanopiiri muodostaa omaleimaisen epäsymmetrisen ja vapaasti sommitellun kokonaisuuden. Kumpulan kartanon rakennukset ovat pääosin suojeltuja.

Lähialueella:

- Hämeentie lukeutuu Helsingin yleisten alueiden arvoympäristöihin. Hämeentien on Helsingin vanhimpia historiallisia katutiloja.
- Vallilan siirtolapuutarha on RKY-alueita ja suojeltu asemakaavalla (RP/s). Kulttuurihistoriallisesti ja puutarhataiteen kannalta arvokas siirtolapuutarha-alue, jolla ympäristö säilytetään.
- Käpylä-Koskela asuntoalue: 1900-luvun alkuvuosikymmenten edustava ja yhtenäisenä säilynyt asuinalue.
- Kumtåhden kenttä: Kulttuurihistoriallisesti, rakennustaiteellisesti ja maisemakulttuurin kannalta merkittävä virkistysalue.



Ilmakuva
vuodelta 1932.
Helsingin kaupunki.



Ilmakuva
vuodelta 1988.
Helsingin kaupunki.

3.2.6 MAISEMA JA VIHERALUEET

Kilpailualueen ja lähialueen huomioitavat luontoarvo-kohteet on esitetty kilpailuohjelman liitteenä olevassa kartassa.

Kilpailualueen maisema ja viheralueet

Kumpulanmäki tunnetaan vehreänä alueena, jonka laella sijaitsee Kumpulan kampus. Mäkeä reunustaa Vallilanlaakson reunan lehtipuuvyöhyke. Alueella on paljon maisemallisesti tärkeitä vaahteroita.

Rinteeseen on muodostunut paljon kävelyreittejä ja polkuja, mutta siellä ei ole varsinaisia virkistystoimintoja.

Vallilanlaakso

Vallilanlaakso ja sen reunat ovat tärkeää, ympäröivien alueiden kokoavaa virkistysaluetta, jota käytetään paljon myös läpikulkuun. Vallilanlaakson raitiotien asemakaava mahdollistaa nurmipintaisen raitiotien ja sen rinnalle sijoittuvan pyöräliikenteen laatukäytävän rakentamisen Kalasataman ja Pasilan välille. Virkistysalue jatkuu poikittaisena puistoyhteytenä Pasilan ja Vanhankaupunginlahden suuntaan.

Vallilanlaakson sekä Kumpulanlaakson metsäiset ja pensoittuneet reunat muodostavat linnustolle tärkeän elinympäristön.

Kumpulanmäki kuuluu Kumpulanpuron valuma-alueeseen. Pietari Kalmin kadun ja Kustaa Vaasan tien varressa sijaitsee lähialueiden hulevesiä kokoava hulevesiviemäri. Hulevedet johdetaan Kumpulanpuroon.

Kumpulanmäen laen kallioaluetta reunustaa lehtipuuvyöhyke.



3.2.7 LIIKENNE

Kumpulanmäestä on laadittu liikenneselvitys (Ramboll, 2018) joka on kilpailuohjelman liitteenä.

Kustaa Vaasan tie on osa Helsingin pääkatuverkkoa ja osa valtatieä 4. Kustaa Vaasaan tien vuorokauden keskimääräinen liikennemäärä on noin 36 700 ajoneuvoa Hämeentien liittymän pohjoispuolella. Nopeusrajoitus on 50 km/h.

Kampuksen alueelle on kaksi liittymää Kustaa Vaasan tieltä: Pietarin Kalmin katu ja Väinö Auerin katu, joista ensin mainittu on kampuksen pääliittymä. Liittymissä on liikennevalo-ohjaukset. Kampukselle pääsee myös Intiankatua pitkin luoteesta. Kumpulan kaduilla on aluenopeusrajoitus 30 km/h.

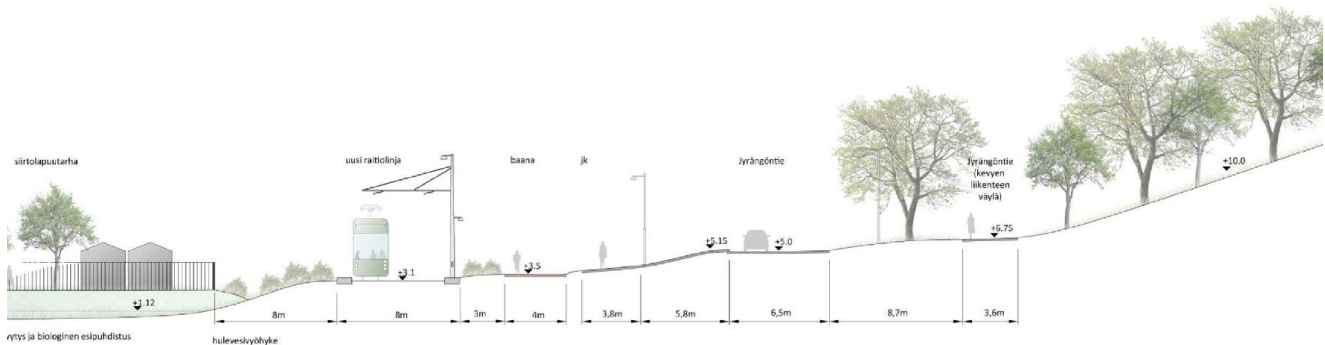
Physicum-rakennuksen kaakkoispuolella on huoltopiha, jossa käy tavanomaisia huoltoautoja.

Jalankulku- ja pyöräilyväyliä kulkee eri puolilla kampusta. Pääreitit menevät Kustaa Vaasan tien vartta sekä alueen etelä- ja länsipuolitse. Kampuksen alueelle pääsee em. väyliltä useasta kohtaa. Osa yhteyksistä on puistopolkuja, jotka ovat sorapintaisia, eikä niillä ole talvikunnossapitoa. Alueen sisällä katujen varsilla on jalkakäytävät. Lisäksi alueen ympäristössä on useita oikopolkuja erityisesti itä- ja eteläosissa.

Kustaa Vaasan tiellä on tiheä joukkoliikenneyhteys. Pysäkkiparin kohdalla oleva suojatie on jalankulkijoille ja pyöräilijöille keskeinen. Arabianrannan raitiolinjat liikennöivät Hämeentietä pitkin.

Kalastama–Pasila-raitiotien lähin pysäkkipari tulee olemaan Hämeentien ja Hermannin rantatien eritasoliittymän vieressä Hämeentien sillan alla. Tavoitteena on, että raitiotien liikennöinti alkaa syksyllä 2024.

Ote Vallilanlaakson viitesuunnitelmasta. MASU Planning.



4 KILPAILUN TAVOITTEET

Kilpailun tavoitteena on löytää kaupunkikuvallisesti ja maisemallisesti sekä arkkitehtuuriltaan korkeatasoinen kokonaissuunnitelma Kumpulanmäen rakentamattomien tonttien ja alueiden kehittämiseksi. Uuden rakentamisen tulee asettua luontevasti rinnemaastoon ja muodostaa vetovoimaista kaupunkitilaa ja korttelirakennetta, joka liittyy kampusalueen ympäröivään kaupunkirakenteeseen. Lisäksi suunnitelman tulee olla liikenteellisesti toimiva ja toteutuskelpoinen.

Kaupunkikuva

Rakennukset tulee sovittaa huolella rinnemaisemaan ja Vallilanlaaksoon avautuvaan näkymään. Kilpailuehdotuksessa tulee tutkia rakentamisen luonteva rajautuminen Vallilanlaaksoon suuntautuvaan rinteeseen. Aluerajauskartassa on esitetty ohjeellinen raja uusirakentamiselle Vallilanlaakson suuntaan.

Suunnitelman tulee luoda uusi kiinnostava julkisivu Hämeentien ja Kustaa Vaasan tien suuntaan. Kustaa Vaasan tiestä on tavoitteena suunnitella rakennusten rajaama kaupunkibulevardi. Kilpailuehdotuksessa tulee ratkaista, miltä osin Kustaa Vaasan tien varsi muuttuu puustoisesta rakennetuksi.

Tavoitteena on, että rakentaminen muodostaa olemassa olevaa kaupunkirakennetta täydentävän ja kulttuurihistorialliset arvot huomioon ottavan uuden ajallisen kerrostuman Kumpulanmäelle. Kilpailuehdotuksessa tulee ratkaista uusien kortteleiden suhde Kumpulanmäen kampusalueen suurten laitosrakennusten muodostamaan kokonaisuuteen.

Korttelirakenne

Kilpailuehdotuksen odotetaan tarjoavan jatkosuunnittelun lähtökohdaksi idearikkaan, arkkitehtonisesti ja maisema-arkkitehtonisesti korkeatasoisen kokonaisratkaisun.

Korttelirakenne tulee sovittaa Kumpulanmäen rinne- maastoon kiinnostavalla tavalla tasoeroja hyödyntäen.

Täydennysrakentamisen tulee olla urbaania ja tehokasta. Kilpailun keskeinen tehtävä on löytää olemassa olevaan ympäristöön sopiva rakentamisen määrä.

Tavoitteena on, että korttelit ovat pääosin asuinkortteleita. Kuitenkin myös monipuoliset, toiminnoiltaan

Näkymä Vallilanlaakson siirtolapuutarhan yli Kumpulanmäen suuntaan.



**Suunnittelualue
rajautuu Kustaa
Vaasan tiehen.**



**Kilpailualue
rajautuu
Kumpulanmäen
suurikokoisiin
rakennuksiin.**

sekoittuneet kortteliratkaisut ovat toivottavia. Alueelle luodaan monipuolisesti mahdollisuuksia asuntorakentamiselle.

Toiminnallisuus

Uudisrakentamisen myötä Kumpulanmäelle syntyy mielenkiintoinen ja monimuotoinen oppimisen, asumisen ja työpaikkojen ympäristö; elävä 24/7 kampus, jossa kaupunkilaiset, opiskelijat ja tutkijat kohtaavat.

Kampus halutaan integroida myös toiminnallisesti nykyistä paremmin ympäröivään kaupunkirakentamiseen tuomalla alueelle uusia toimintoja, jotka palvelevat monimuotoista käyttäjäkuntaa.

Liikenne

Tavoitteena on vahvistaa Kumpulanmäelle suuntautuvia kävely- ja pyöräily-yhteyksiä erityisesti Vallilanlaakson ja Kustaa Vaasan tien suunnalta. Rinnemaastossa esteettömien ja toisaalta mahdollisimman sujuvien yhteyksien ratkaiseminen on erityisen tärkeää.

Pysäköintiratkaisu on keskeinen osa asuin- ja toimitilakortteleiden suunnitteluratkaisua.

Toteutettavuus

Kilpailuehdotuksen tulee olla teknisesti ja taloudellisesti toteutuskelpoinen.

5 SUUNNITTELUOHJEET

5.1.1 TOIMINNOT

Asuminen

Alueelle suunnitellaan 60 000 – 80 000 k-m² asumista. Alueelle suunniteltavien asuinkortteleiden tulee mahdollistaa monipuolinen asuntojakauma ja erilaiset hallintamuodot.

Suunnittelussa on huomioitava riittävä melusuojaus rakennukseen sijoitettavien toimintojen mukaan. Kustaa Vaasan tien varrelle sijoittuvien asuintilojen suunnittelussa tulee ottaa huomioon liikenteen aiheuttamat ilmanlaatu- ja meluvaikutukset. Rakennusten alimpiin kerroksiin tulee ensisijaisesti suunnitella kivijalkaliike- ja toimitiloja. Asunnot on suunniteltava siten, että niiden asuinhuoneiden pääikkunoita on ainakin liikennemelulta suojatulla puolella. Lisäksi asumiselle tulee osoittaa melulta suojattua ulko-oleskelutilaa.

Asuinkortteleiden pihojen ulkotilat tulee suunnitella maisema-arkkitehtuuriltaan korkeatasoisina. Korttelipihoista muodostetaan kansipihoja, jolloin kasvillisuuden ja hulevesien käsittelyyn tulee kiinnittää huomiota.

Suunnitelmissa tulee huomioida pelastus- ja huoltoajon tarpeet kortteleissa. Nostopaikkoja ei tarvitse sijoittaa pihalle, vaan pelastautuminen voidaan hoitaa omatoimisen pelastautumisen keinoin ikkunoihin ja parvekkeisiin liittyvillä varatiejärjestelyillä.

Toimitilat

Alueelle tulee sijoittaa yksi noin 10 000 k-m² kokoinen toimitilakokonaisuus. Lisäksi alueelle tulee esittää pien-toimistoja ja startup- ja coworking -tiloja.

Kaupalliset palvelut

Alueelle tulee sijoittaa yksi noin 800 k-m² päivittäistavarakauppa. Lisäksi voidaan esittää rakennusten maantasokerroksiin kaupallisia palveluita.

Päiväkoti

Alueelle suunnitellaan yksityinen päiväkoti noin 1 200 k-m². Tavoitteena on muuntojoustava ratkaisu, joka mahdollistaa päiväkodin sijoittamisen esimerkiksi asuintalon maantasokerrokseen. Rajatun pihatilan tarve ja saattoliikenne tulee huomioida suunnitelmassa.

Ernst Lindelöfin katu.



5.1.2 OLEVIA RAKENNUSTEN JA TOIMINTOJEN HUOMIOIMINEN

Tutka

Physicum-rakennuksen katolla sijaitsevan tutkan (valkoinen pallo) korkeusasema rajoittaa ympäröivien rakennusten korkeutta 200 metrin säteellä. Ylin sallittu rakentamisen korkeus on +52.700 (N2000).

Kiihdytinlaboratorio

Korttelirakenteen tulee mahdollistaa kiihdytinlaboratorion toiminta. Maanpäälliseen kiihdytinhalliin on yhteys talon pohjoissivulta ja yhteys tulee säilyttää. Maanalainen huoltoyhteys on Hermannin rantatieltä.

Luolaston aiheuttamat rajoitteet sen viereen ja päälle rakentamiseksi on selvitetty liitteenä olevassa rakennettavuusselvityksessä.

5.1.3 JULKISET ULKOTILAT SEKÄ JALANKULUN JA PYÖRÄLIIKENTEEN REITIT

Alueelle suunnitellaan paikkoja ihmisten luontevalle kohtaamiselle, liikkumiselle ja oleskelulle. Julkisiin ulkotiloihin tulee suunnitella riittävästi laadukkaista virkistystoimintoja ja suunnittelussa tulee hyödyntää olemassa olevaa luonnonympäristöä ja maiseman luonnetta. Syntyviä hulevesiä tulee ensisijaisesti imeyttää ja viivyttää paikallisesti maaperään ja kortteleiden hulevesiaiheisiin.

Kilpailuehdotuksessa tulee osoittaa esteettömät reitit suunniteltavien asuinkortteleiden ja julkisen liikenteen pysäkkien välille. Erytystä huomiota tulee kiinnittää esteettömän ja laadukkaan ympäristön luomiseen. Esteetön reitti ei saa olla kohtuuttoman pitkä ja sen tulee olla johdonmukainen. Esteetöntä reittiä voi jyrkässä rinne- maastossa täydentää laadukkaalla porrasyhteydellä ja/tai rakennusten läpi kulkevalla yhteydellä. Kustaa Vaasan tien ylitys tulee kaupunkikuvallisista syistä järjestää katutasossa.

Alueelle tulee osoittaa myös sujuvat yhteydet nykyiseen pyöräliikenteen verkostoon.

5.1.4 LIIKENNE JA PYSÄKÖINTI

Autoliikenne

Olevat kadut säilytetään nykyisellään. Liittymät tonteille järjestetään Ernst Lindelöfin kadun, Pietari Kalmin kadun tai siihen liittyvän mahdollisen uuden katuyhteyden kautta. Kilpailuehdotuksessa ei voi osoittaa liittymää Kustaa Vaasan tielle.

Voimassa olevan asemakaavan joukkoliikennekadun varausta Dynamicumin tontilla ei tarvitse huomioida.

Pysäköinti

Toimintojen edellyttämä pysäköinti tulee ratkaista kilpailualueella.

Autopaikkoja tulee osoittaa kilpailuohjelman liitteenä olevien Helsingin kaupungin asuintonttien pysäköintipaikkamäärien laskentaohjeen ja työpaikka-alueiden laskentaohjeen mukaisesti. Pysäköinti suunnitellaan kortteleiden alle sijoitettaviin maanalaisiin pysäköintilaitoksiin.

Mikäli Dynamicumin nykyisen pysäköintialueen paikalle esitetään rakentamista, tulee kilpailuehdotuksessa esittää korvaavien pysäköintipaikkojen sijainti.

Pyöräpysäköintipaikkoja tulee osoittaa Helsingin kaupungin asuintonttien- ja työpaikka-alueiden pysäköintipaikkamäärien laskentaohjeiden mukaisesti.

6 KILPAILUEHDOTUSTEN ARVOSTELUPERUSTEET

Kilpailuehdotuksen tulee olla arkkitehtonisesti ja maisema-arkkitehtonisesti korkeatasoinen ja tässä kilpailuohjelmassa esitettyjen tavoitteiden ja suunnitteluohjeiden mukainen.

Kilpailun tuomaristo tulee painottamaan ehdotusten arvioinnissa seuraavia seikkoja:

Kaupunkikuva

- Sovittaminen kaupunkikuvaan ja kaukomaisemaan
- Suhde olevaan rakennettuun- ja luonnonympäristöön

Korttelirakenne

- Sovittaminen rinnemaastoon, tasoerojen hyödyntäminen
- Urbaani ja tehokas korttelirakenne

Toiminnallisuus

- Mielenkiintoinen ja monimuotoinen kaupunkitila
- Elävä eri vuorokauden- ja vuodenaikoina

Liikenne

- Vahvistaa kävely- ja pyöräily-yhteyksiä Kumpulanmäelle
- Yhteydet oleville ja suunnitelluille joukkoliikennepysäkeille
- Esteettömyys
- Pysäköintiratkaisu

Toteutettavuus

- Teknis-taloudellinen toteutettavuus
- Ilmanlaatu- ja meluvaikutusten huomioiminen

Kokonaisratkaisun ansioita pidetään tärkeämpänä kuin yksityiskohtien virheettömyyttä. Arvostelussa otetaan huomioon myös ehdotusten kehityskelpoisuus.

7 KILPAILUEHDOTUSTEN LAADINTAOHJEET

7.1 VAADITTAVAT ASIAKIRJAT

Rakeisuuskuva 1:5000

Rakeisuuskuvassa rakennusmassat esitetään tummennettuina, ei varjostettuina. Uudet rakennukset esitetään eri värillä kuin olevat. Kaavio havainnollistaa uuden rakentamisen liittymistä kaupunkirakenteeseen.

Kokonaissuunnitelma 1:2000

Kokonaissuunnitelman tulee kattaa koko kilpailualue. Kokonaissuunnitelmasta tulee käydä ilmi kilpailualueen liittyminen ympäröivään kaupunkirakenteeseen ja viheralueisiin.

Asemapiirustus 1:1000

Asemapiirustuksessa esitetään rakennusten käyttötarkoitukset, kerrosluku ja korkeusasema. Rakennusmassat esitetään varjostettuina 45 asteen kulmassa lounaasta. Lisäksi esitetään eri kulkumuotojen reitit, piha- ja viheralueet istutuksineen sekä pihan viitteelliset korkeusamat. Asemapiirros voidaan esittää kahdessa osassa.

Aluejulkisivu Kustaa Vaasan tielle ja alueleikkaukset 1:1000

Aluejulkisivussa osoitetaan uudisrakentamisen suhde olevaan rakennuskantaan ja maaston muotoon.

Alueleikkauksia esitetään tarpeellinen määrä (esim. 2 kpl) siten, että niistä ilmenevät yhteydet asuinkorttelien ja Kustaa Vaasan tien sekä Kalasatama–Pasila-raiotien julkisen liikenteen pysäkkien välillä. Leikkauskohdat tulee esittää asemapiirroksessa.

Mallikorttelin suunnitelmat ja korttelileikkaus 1:500

Esitetään Kustaa Vaasan tien varrelle sijoittuvan korttelin maantasokerroksen suunnitelma pihajärjestelyineen sekä korttelileikkaus, josta käy ilmi pysäköintiratkaisu.

Viistoilmakuva

Annetulle kuvapohjalle laadittu viistoilmakuvaopetus.

Näkymäkuvat

Esitetään vähintään kaksi näkymäkuvaa maantasosta. Näkymäkuvan tulee havainnollistaa ehdotuksen keskeisiä ideoita; rakennuksia ja niiden suhdetta toisiinsa sekä kaupunkikuvaan. Toisen kuvan tulee esittää näkymä Kustaa Vaasan tien suuntaan.

3D-malli

Kilpailuehdotuksesta esitetään 3d-malli, joka voidaan istuttaa kaupunkimalliin. Mallia hyödynnetään kilpailuehdotusten arvostelussa sekä mahdollisesti myös esittelyssä. Mallia käytetään apuna erityisesti ehdotusten kaupunkikuvallisten ominaisuuksien ja vaikutusten arvioinnissa.

Toimitettavan 3d-mallin tulee olla:

- mahdollisimman kevyt pintamalli (ns. massamalli, materiaaleja ei ole tarpeen esittää)
- tiedostomuoto .kmz tai .dae
- kaupungin koordinaatistossa tai sijainti merkittynä
- Vaihtoehtoisesti Sketchup-tiedosto, jossa on kohdistus tai koordinaatit mukana

Helsingin kaupungin 3d-kaupunkimalli löytyy Paikkatietovipusesta <https://kartta.hel.fi/3d/#/>.

Selostus

Selostuksessa kuvataan ja perustellaan ehdotuksen keskeiset suunnitteluratkaisut. Selostukseen sisällytetään myös laajuustiedot toiminnoittain eriteltynä. Lisäksi selostuksessa kuvataan, miten kestävä kehitys ja ekologisuus on huomioitu suunnitelmassa.

Selostus saa olla enintään yhden A4-sivun mittainen ja se sijoitetaan osaksi kuvaplanssia.

Muut materiaalit

Lisäksi kilpailijat voivat halutessaan esittää muuta ehdotuksen havainnollistamiseksi tarpeelliseksi katsomaansa aineistoa sallitun sivujen enimmäismäärän puitteissa.

7.2 ESITYSTAPA

Kilpailuehdotus tulee esittää yhtenä A3-kokoon kootuna pdf-tiedostona, jonka ohjeellinen sivumäärä noin 15. Piirustuksiin tulee merkitä mittakaava ja mittakaavajana.

Annetulle pohjalle laadittu viistoilmakuvaupotus ja kaksi näkymäkuvaa tulee toimittaa erillisinä rasterikuvina (jpg-tiedosto, kuvan koko enintään 5 Mt).

Lisäksi tulee toimittaa kilpailuohjelmassa annettujen ohjeiden mukainen 3d-malli kilpailuehdotuksesta.

Tiedostojen nimen alkuosan tulee olla ehdotuksen nimi-merkki tai sitä vastaava lyhenne. Tiedostoista on poistettava tekijän tunnistetiedot.

7.3 KILPAILUSALAISUUS

Kilpailu on salainen. Kaikki kilpailuehdotuksen asiakirjat on varustettava kilpailijan valitsemaalla nimimerkillä.

Kilpailuehdotuksen mukana toimitetaan tekijätiedot erillisenä tiedostona, josta ilmenee:

- ehdotuksen nimimerkki
- ehdotuksen laatineiden suunnittelijoiden nimet
- ehdotuksen tekijänoikeuden haltijat
- yhteystiedot (yksi sähköposti ja puhelinnumero)

7.4 KILPAILUEHDOTUSTEN SISÄÄNJÄTTO

Kilpailuun valittujen työryhmien kilpailuehdotukset on toimitettava sähköisesti Buildercom -projektipankin tarjouskyselyalustaa käyttäen kohdassa 1.8 ilmoitettuun määräaikaan mennessä. Ehdotusten sisäänjätto tapahtuu kilpailijan rekisteröitymisvaiheessa sähköpostitse saaman henkilökohtaisen linkin kautta. Sähköinen tarjouskyselyalusta sulkeutuu määräpäivänä annettuna kelloaikana.

Kilpailun järjestäjä huolehtii kilpailusalaisuuden säilymisestä kilpailutöiden vastaanottamisen yhteydessä.

Kilpailun järjestäjä hylkää kilpailuehdotukset, jotka ovat saapuneet myöhässä. Lisäksi järjestäjä voi hylätä ehdotukset, joissa on puutteita tai jotka eivät täytä tässä asiakirjassa esitettyjä vaatimuksia.



Senaatti

Helsinki



HELSINGIN YLIOPISTO

KUMPULANMÄEN

arkkitehtuurikutsukilpailu

KILPAILUOHJELMA