



arkkitehtuurikilpailuja

ARCHITECTURAL COMPETITIONS IN FINLAND 3 • 2016

**ARA Vartiosaari,
Helsinki**



voittanut ehdotus | winning entry "Emi", Arkkitehtitoimisto AJAK Oy

palkitut ehdotukset awarded entries

1. palkinto | 1st prize
"Emi"
Arkkitehtitoimisto AJAK Oy
40.000 €

jaettu 2. palkinto | shared 2nd prize
"Hattivatit"
Mika Saarikangas
Mikko Siltanen
20.000 €

jaettu 2. palkinto | shared 2nd prize
"Pinus"
Arkkitehtuurityöhuone Buenaventura
20.000 €

lunastus | purchase
"Kun kaupungin läheisyys alkaa tuntua,
on kuin tulisi kotiin"
L Arkkitehdit Oy
10.000 €

kunniamaininta | honorary mention
"Katras"
Luo Arkkitehdit Oy

kunniamaininta | honorary mention
"Trio"
Arkkitehtuuritoimisto Sopanen-Svärd Oy

Vartiosaari – asumista kaikille!
ARA-suunnittelukilpailu
Vartiosaari – Housing for All!
ARA ideas competition

kilpailun järjestäjä
competition organiser
Asumisen rahoitus- ja kehittämiskeskus
ARA ja Helsingin kaupunki |
The Housing Finance and Development
Centre of Finland ARA and City of Helsinki

UUSIA IDEOITA ASUMISEEN

Vartiosaaren suunnittelukilpailulla oli kaksi tavoitetta: Helsingin kaupunki etsi konkreettisia ideoita alueen asemakaavoituksen pohjaksi ja ARA toivoi innovaatioita tulevaisuuden kaupunkiasumiseen.

Uutta ei synny, ellei uskalla kokeilla. Suomalaista rakennusalaamme moititaan usein jähmeydestä, eikä väite ole täysin perätön. Juuri siksi Asumisen rahoitus- ja kehittämiskeskus ARA haluaa rohkaista kokeiluihin ja uusien mallien etsimiseen. Vuodesta 1949 toimineella virastolla on tästä jo pitkä kokemus. Monet rakennusalan uutuudet on vuosien saatossa koeponnistettu nimenomaan ARA:n rahoittamassa sosiaalisessa asuntotuotannossa, minkä jälkeen ne ovat levinneet myös muuhun rakentamiseen. ARA on suomalaisen asumisen edelläkävijä.

Vartiosaari – asumista kaikille! -suunnittelukilpailulla oli kaksi lähtökohtaa. Toinen järjestäjä, Helsingin kaupunki, etsi konkreettisia ideoita Vartiosaaren asemakaavoituksen pohjaksi. ARA:lle Vartiosaari toimi alustana uusien sosiaalisten, taloudellisten ja teknisten innovaatioiden kehittämiseksi. Suunnittelukilpailu on hyvä instrumentti rohkeille kokeiluille ennen realistisempaa jatko-suunnitteluvaihetta.

Kilpailuohjelma johdatti suunnittelijat tavanomaista kaavakilpailua monipuolisempiin teemoihin, joita olivat kaikille sopiva suunnittelu, erityisryhmien osallisuus, yhteisöllisyyden rakentaminen ja alueellisten energiaratkaisujen tutkiminen. Kunnianhimoisten teemojen yhdistyminen kohtuuhintaisuuden vaatimukseen ei tehnyt tehtävästä helppoa. Kilpailijoilta edellytettiin yhtä aikaa kustannustietoista realismia ja tulevaisuusorientoitunutta visionäärisyyttä. Tavoitteiden moninaisuus on suunnittelijan arkipäivää, mutta tässä kilpailussa työryhmät haluttiin haastaa pohtimaan Suomen kaupunki- ja asuntosuunnittelun suuntaa vielä laajemmasta näkökulmasta.

Kilpailun tuloksena saatiin joukko hyviä ehdotuksia, joissa annettuun tehtävään oli löydetty uskottavia vastauksia. Osa töistä oli tehty jalat reilusti irti maasta, kun taas osaa vaivasi paikoin tietty tavanomaisuus. Palkintoluokan työt erottuivat joukosta nopeasti, mistä kiitos kuuluu hyvälle tuomaristolle. Kilpailun parhaimmissa töissä oli onnistuttu yhdistämään tehtävänannon eri osa-alueet toisiaan tukevaksi ja kiinnostavaksi kokonaisuudeksi. Vartiosaaren herkkä luonto ja saaristomainen omaleimaisuus oli parhaimmillaan kyetty säilyttämään ja liittämään kauniisti urbaaniin kaupunkirakenteeseen. Lopputuloksena saatiin hyviä jatkokehitysideoita kaavoituksen pohjaksi ja toisaalta ehdotuksia uudeksi moniarvoisen kaupunkiasumisen malliksi.

Suomen vahva arkkitehtuurikilpailuperinne on loistava väline uusien avauksien tekemiselle, ja ARA haluaa myös jatkossa olla mukana mahdollistamassa niitä.

Hannu Rossilahti, ylijohtaja, ARA



kilpailualue | competition area

NEW IDEAS IN HOUSING

The Vartiosaari competition had two objectives: The City of Helsinki was looking for concrete ideas as a basis for the town plan for the area and the Housing Finance and Development Centre of Finland ARA was hoping for innovative ideas for future urban living.

Nothing new is created unless one dares to try. The Finnish building industry is often criticized for inertia, and such a claim is not entirely unfounded. This is precisely the reason why ARA wants to encourage experimentation and the search for new models. ARA, which has been operating since 1949, has a long experience of such activities. Over the years many new ideas in the building industry were pressure-tested specifically in ARA-funded social housing production, after which they have also spread to the rest of the building industry. ARA is a pioneer in Finnish housing.

The ideas competition Vartiosaari – Housing for All! had two starting points. One of the two competition organisers, the City of Helsinki, was looking for concrete ideas as a basis for the Vartiosaari town plan. For ARA, Vartiosaari formed the basis for the development of new social, economic and technical innovations. The competition acted as an excellent means for bold experimentation before the more realistic further planning stage.

The competition brief steered the competitors towards more diverse themes than in a conventional town planning competition, such as planning that is suitable for everyone, inclusiveness of special groups, building communality and exploring regional energy solutions. Linking ambitious themes with the requirement for economic feasibility did not make the planning task an easy one. The competitors were required to show simultaneously cost-conscious realism and a visionary orientation towards the future. Dealing with the complexity of objectives is part of the everyday life of a planner, but in this competition the design teams were challenged to examine the direction of Finnish town planning and housing design from an even wider perspective.

As a result of the competition, a range of good proposals was obtained in which the competitors had come up with credible responses to the task. Some of the authors had clearly designed their proposals with their head in the clouds, whereas

other proposals suffered in places from a certain conventionality. The prize-winning proposals immediately stood out from the rest, for which we can thank the excellent jury. In the best proposals, the different sub-areas of the given task had successfully been integrated into a totality where the parts supported each other. The sensitive nature of Vartiosaari and its unique archipelago-like character were in the best schemes preserved as well as beautifully linked to the urban structure. Consequently, good ideas were obtained as a basis for the further development of the town planning, as well as proposals offering models for a new pluralistic urban living.

Finland's strong tradition of architecture competitions is an excellent vehicle for creating new initiatives, and ARA wants also in the future to participate in making these possible.

Hannu Rossilahti, Chief Director, ARA

1

1. palkinto 1st prize

"Emi"

tekijät | authors
ADALBERT AAPOLA, arkkitehti | architect
JARKKO KETTUNEN, arkkitehti | architect
Arkkitehtitoimisto AJAK Oy

avustajat | assistants
arkkitehtiopiskelijat | students of architecture:
TOMAS HARTMAN
SEVERI HELLSTÉN
JUUSO HORELLI
KRISTIAN KERE
TONI LAHTI
LEO NUUTINEN
PIRITTA NYKÄNEN
LOTTA PAKARINEN
LIISA RYYNÄNEN
JENNI SALOMAA
TERHIKKI VAARALA
CASPER ÅKERBLOM
SONJA ÄÄRILÄ

energia-asiantuntijat
energy solutions specialists
ÅSA HEDMAN, Sustecon Oy
MARKO TULAMO, Wise Group Oy

liikenneasiantuntija | traffic specialist
JOUNI IKÄHEIMO, Trafix

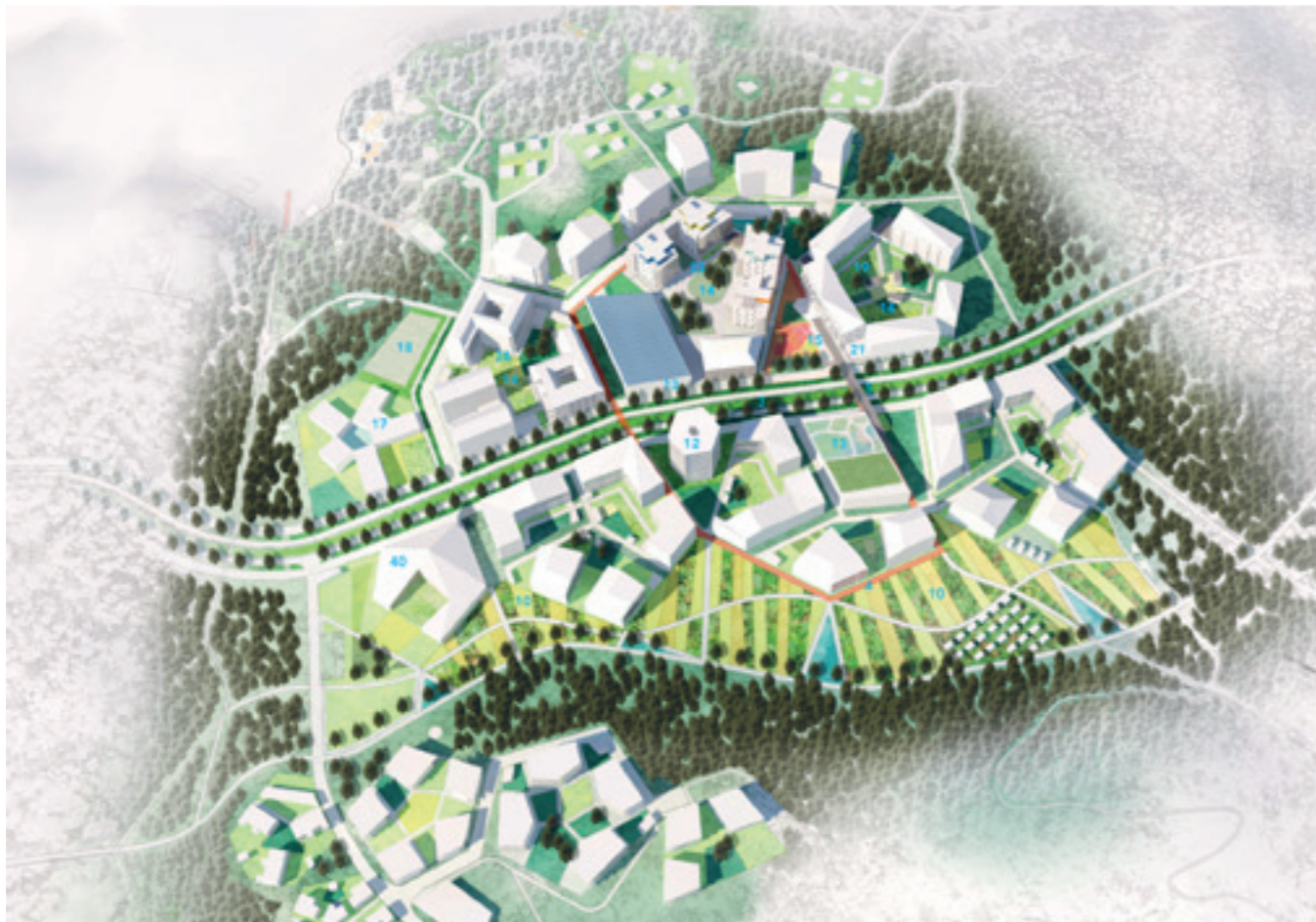
neuvonantajat | advisors
KIMMO RÖNKÄ, Settlementtiasunnnot Oy
KIRSTEN SAINIO, Settlementtiasunnnot Oy



asemapiirros | site plan 1:5000

Ehdotuksen muoto muistuttaa kukkaa. Suunnitelma on rikas ja vaihteleva. Viisikulmaisessa korttelirakenteessa on energiatehokkaita peruskortteleita ja erityisiä yhteisöllisiä ja muunneltavia teemakortteleita. Näiden erityisryhmille ja puurakentamiseen suunniteltujen teemakorttelien lävitse virtaa metsäinen luonto. Palvelukehä, viherkävelysilta ja tori yhdistävät rakennuksia. Huolellisesti laadittu ja johdonmukainen ehdotus vastaa lähes kaikkiin tehtävänannon haasteisiin. Realistisella otteella on saavutettu toimiva perusratkaisu. Alueelle muodostuu rikasta julkista tilaa ja tehokas katuverkko. Ehdotus on ansiokas sekä kaavallisesti että asuntopuunnittelultaan.

The form of the proposal resembles a flower. The design is opulent and varied. The pentagonal block structure comprises of basic energy-efficient blocks and special blocks with the themes of communality and adaptability. Forest nature flows through the timber-construction themed blocks intended for special groups. The buildings are linked together by a service ring, green pedestrian bridge and plaza. The carefully prepared and logical proposal responds well to nearly all the challenges of the given task. The realistic approach has achieved a well-functioning design solution. Rich public space and an efficient street network are created in the area. The proposal is laudable in terms of both town planning and apartment design.



ilmakuva | areal view



näkymä torilta | view from the plaza

toiminnot | functions

VIHERKANAVISTO



AJONEUVOLIIKENNE JA PYSÄKÖINTI



PALVELUKEHÄ



TORI JA JULKINEN LIIKENNE



KEVYT LIIKENNE



leikkaus | section 1:1000





muunneltavan korttelin sisäpiha | inner yard of adaptable city block



peruskorttelin sisäpiha | inner yard of basic city block

1. kerros | ground floor 1:400



tyypillinen kerros | typical floor 1:400



muunneltavan korttelin toiminnot | functions of adaptable city block



peruskorttelin toiminnot | functions of basic city block



kortteli | city block 1:1000



2

jaettu 2. palkinto
shared 2nd prize

”Hattivatit”

tekijät | authors
MIKA SAARIKANGAS, rakennusarkkitehti
(AMK) | building designer
MIKKO SILTANEN, arkkitehti | architect SAFA



asemapiirros | site plan 1:5000



asuinkorttelit ja viljelypalstat | housing blocks and allotment gardens

Ehdotus muistuttaa osayleiskaavaehdotusta, ja kaavaluonnosta on kehitetty raikkaaseen suuntaan. Kaupunginosassa on sekä umpinaisia että maisemaan avautuvia kortteleita ja yhteisöllisiä toreja, aukioita ja puistoja. Kortteleiden välit muodostavat kaupunkitilan ytimen, ja viljely on osa yhteisön toimintaa. Rakennukset ovat pääosin harjakattoisia puurakenteisia kerrostaloja, ja asunnot ovat muunneltavia hybridejä yhteistiloineen. Asuntosuunnittelu ei tarjoa suuria uusia oivalluksia, vaikka perusrat-

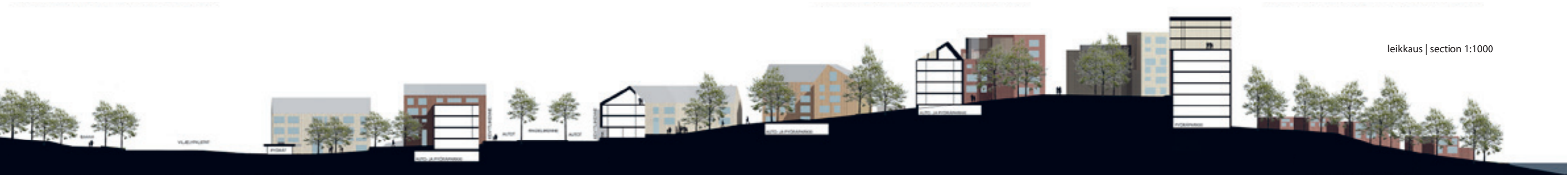
kaisu on hyvin muunneltavissa eri tarpeisiin. Ehdotuksen erikoisuus on hulevesialtaat, jotka yhdistävät hulevesipidätyksen uskottavasti laajempaan kokonaisuuteen. Joukkoliikenteelle ja kevyelle liikenteelle on luotu oivat edellytykset.

The proposal resembles the existing preliminary local plan, which has been taken in a novel direction. The city district comprises both enclosed blocks and blocks that open out into the landscape, as well as public squares, plazas and parks. Cultivation is part of the activities of the com-

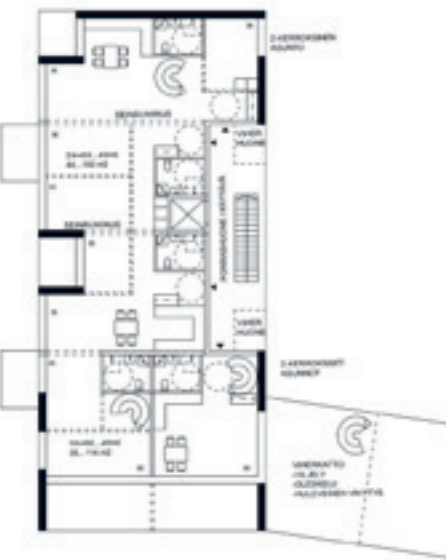
munity. The spaces between the blocks form the core of the urban space. The buildings are mainly pitched-roofed, wooden multi-storey apartment blocks with flexible hybrid apartments and communal spaces. The design of the apartments does not offer any grand new insights, even though the basic design solution would be easily adapted to different needs. The distinctive aspect of the proposal is the stormwater basins that credibly link the stormwater retention to the larger context. Excellent conditions have been created for public transport and pedestrian and bicycle routes.



näkymä Tammisalosta | view from Tammisalo



leikkaus | section 1:1000



tyypillinen kerros | typical floor 1:400



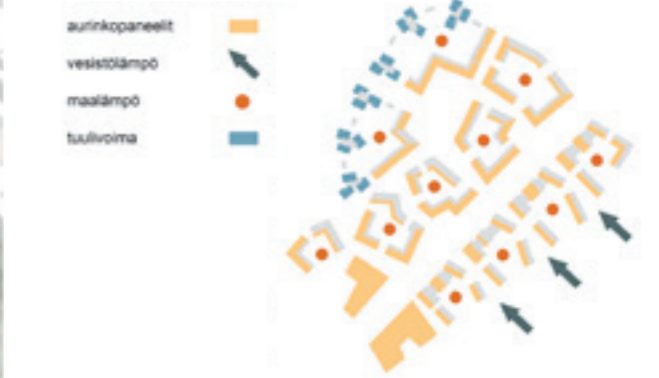
kortteli | city block 1:2000



näkymä tornitalosta | view from tower block



ilmakuva | areal view



energiaratkaisut | energy solutions



leikkaus | section 1:1000

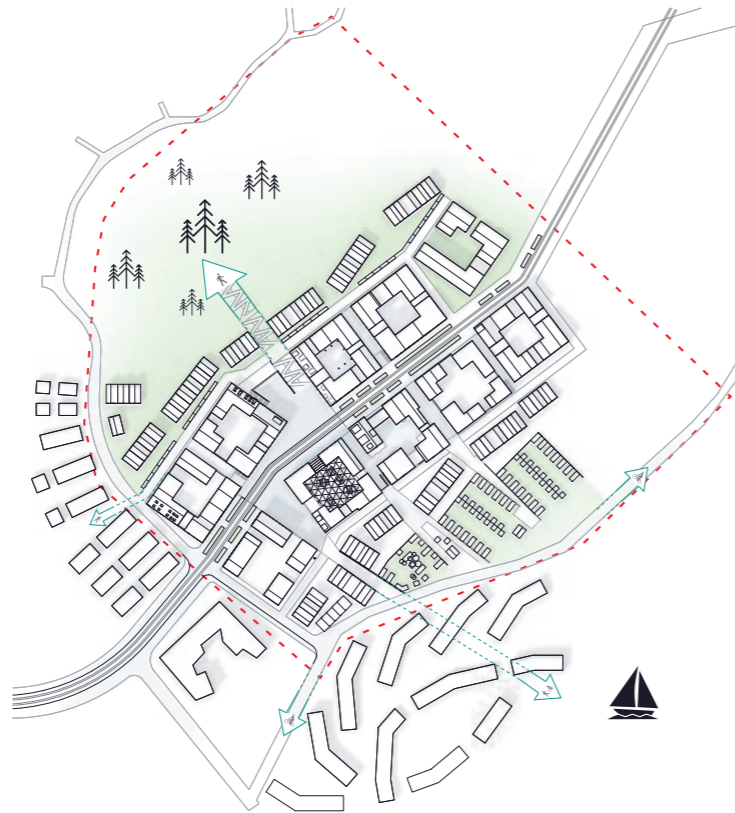
2

jaettu 2. palkinto
shared 2nd prize

"Pinus"

tekijät | authors
JANNE EKMAN
AAPO HUOTARINEN
JUUSO IIVONEN
TEEMU PAASIAHO
VILLE REIMA
TYTTI TURPEINEN
LASSI VIITANEN
Arkkitehtuuriyöhuone Buenaventura

avustajat | assistants
KASMIR JOLMA
ANTTI NYMAN



asemapiirros | site plan 1:5000



ilmakuva | areal view

Ehdotuksessa umpikortteleista muodostuu alueen tiivis ja urbaani ydin. Kaupunkimainen rakenne on sovitettu onnistuneesti saaristoasumisen mittakaavaan. Pääkatu, siihen liittyvät aukiot ja korttelien yhteinen piha muodostavat alueen ytimeen kaupunkitilakokonaisuuden, joka on keskeiseltä osin katettu. Keskusaukiolta on suora yhteys viherakselin kautta kallioille, jotka on jätetty luonnontilaisiksi virkistysalueiksi. Ehdotuksessa on esitetty monia asumisen arkea helpottavia ja yhteisöllisyyttä edistäviä yksityiskohtia. Monet ehdotuksen ideoista ovat yleispäteviä ja hyödynnettävissä monenlaisilla alueilla. Ideat ovat myös riittävän vahvoja muodostaakseen Vartiosaarelle omaleimaisen identiteetin.

In the proposal the enclosed blocks create the compact and urban core of the area. The urban structure has been successfully adapted to the scale of archipelago life. The main street, the plazas connected to it and the communal yards of the urban blocks together form in the core of the area a sequence of urban spaces, the central parts of which are roofed over. From the central plaza there is a direct connection via a green axis to the rock outcrops that have been retained in their natural state as recreation areas. The proposal shows many details that make everyday life easier and promote communality. Many of the ideas in the proposal are universal and can be utilised in many different kinds of areas. The ideas are also sufficiently bold to give Vartiosaari its own unique identity.

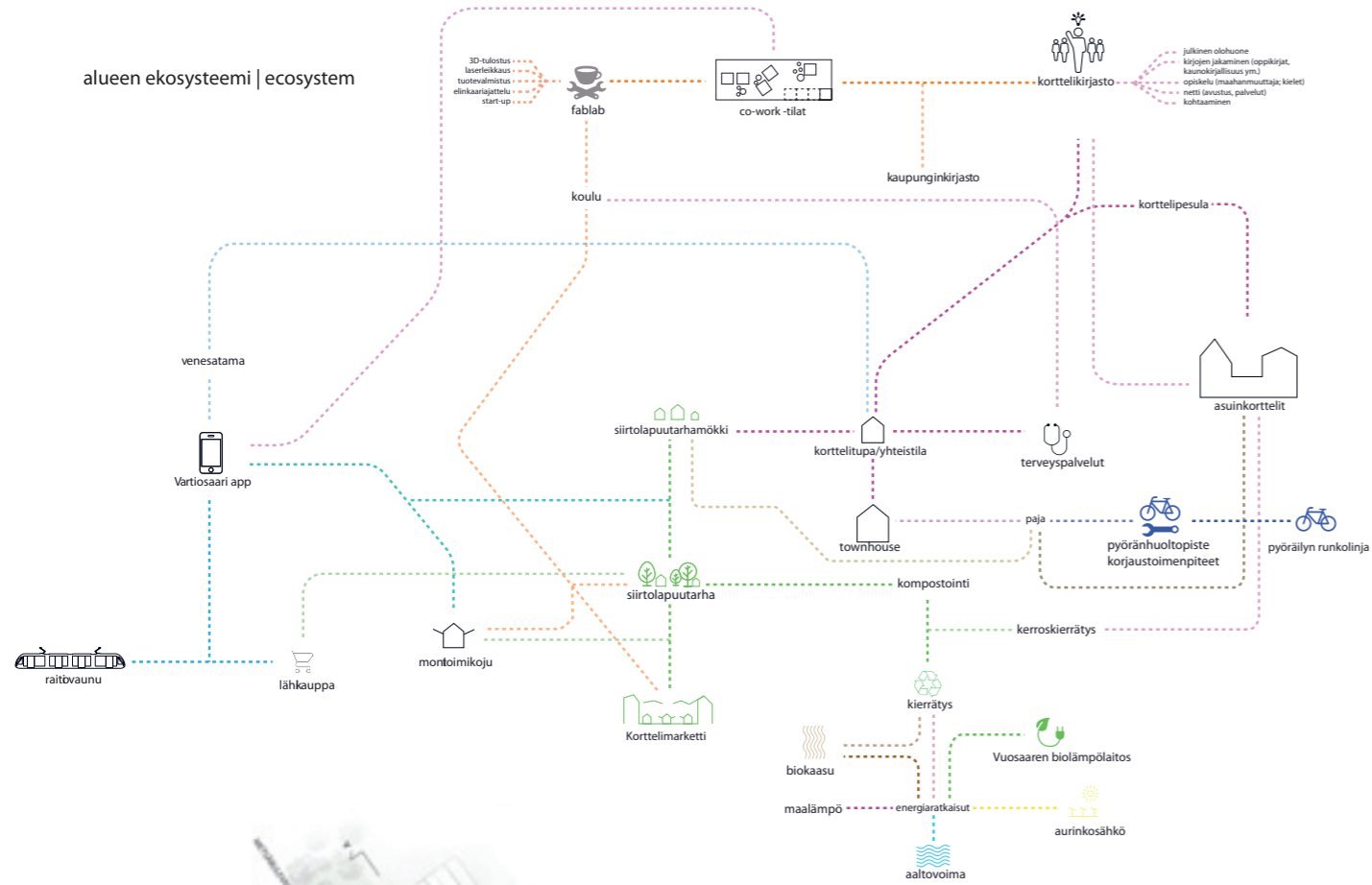


pääkatu | main street



leikkaus | section 1:1000

alueen ekosysteemi | ecosystem



kortteli | city block 1:1000



näkymä markettikorttelista | view from market block



leikkaus | section 1:1000

lunastus purchase

“Kun kaupungin läheisyys alkaa tuntua, on kuin tulisi kotiin”

tekijät | authors

JARI LONKA, arkkitehti | architect SAFA
 JANNE SALO, arkkitehti | architect SAFA
 L Arkkitehdit Oy

avustajat | assistants

TOBY HUMPHREY, arkkitehti | architect RIBA
 IDA FRASER, arkkitehtiopiskelija | student of architecture
 NINNI WESTERHOLM, arkkitehtiopiskelija | student of architecture
 JOONAS MIKKONEN, arkkitehti | architect SAFA
 FRANCESCO ALLAIX, arkkitehti | architect
 JENNI HEIKKINEN, LEED-konsultti | LEED consultant

muu ideatiimi | other team members

ANU PAHKALA, arkkitehti | architect SAFA
 MARI ILLE, arkkitehti | architect SAFA
 OTTO KALLIOINEN, arkkitehtiopiskelija | student of architecture
 TEEMU IMMONEN, arkkitehtiopiskelija | student of architecture
 PETRUS LAAKSONEN, arkkitehti | architect SAFA
 OSSI KONTTINEN, arkkitehti | architect SAFA
 ROBERT TRAPP, arkkitehti | architect SAFA
 SARI SAMULI, arkkitehti | architect SAFA
 DANIELA GROTFELT, arkkitehti | architect SAFA



asemapiirros | site plan 1:5000

Ehdotus erottuu muista. Se edustaa uutta ajattelua ja pitää sisällään paljon mielenkiintoisia ideoita. Suunnitelma ei pelaa varman päälle, vaan se on rohkea ja innovatiivinen uusien kokeilevien konseptien kokonaisuus. Ehdotus ottaa etäisyyttä osayleiskaavan periaatteisiin, ja korttelirakenne täyttää koko laakson. Suunnitelman vahvuus on juuri korttelirakenteen ideoissa. Alue on eläväinen ja yllättävä sekoitus erilaisia korttelityyppejä ja niistä syntyvää yhteistä kaupunkitilaa.

The proposal stands out from the others. It represents a new kind of thinking and contains many interesting ideas. The design does not play it safe, but rather is a bold and innovative conglomeration of new experimental concepts. The block structure of the proposal fills the entire valley, thus taking a distance from the principles of the local plan. The strength of the proposal lies specifically in the ideas of the block structure. The area is vibrant, with a surprising mix of different block types and resultant communal urban spaces.



MUNASTAK
 Keskustarakenteen perustyyppi. Toisena vaihtelua pientaloja, jossa kirkkaasti otetaan huomioon tila- ja ilmastotekniset. Yhteisöllä soveltuvat helposti käytettävissä koulun. Ensimmäinen kerros pyörittää toiminnolla, jotka tulevat alkuvuonna katuselämästä. Työpaikka ja pientä yhteisöä lisäämällä.



HIDENMÖRNÄ
 Hidenmörössä kokonaisuus yhteisö, joka on oma kaupunkimääräinen asuinalue, keskellä on yhteisöllä. Yhteisöllä on vahvat rakennettavissa olevat rakennukset, jotka ovat mahdollisimman laadukkaita. Rakennustyypit tulee erityisesti opiskelijat asunnoksi, palvelualue ja hotellit tyyppistä pitkäikäisyyttä.



PUJUMORREIT
 Pujumorreit on sulkeva heikkous ja viittäkoko. Pujumorreit yhdistää ja vahvistaa rakennettavissa olevia rakennuksia, jotka ovat mahdollisimman laadukkaita, mutta rakennusmuotojen suuntaus yhteistä pitkäikäisyyttä.



VITALEAKSID
 Vitaleaksidea esittää rakennus, joka on rakennettu yhteisöllä. Vitaleaksidea on rakennettu yhteisöllä, joka on rakennettu yhteisöllä. Vitaleaksidea on rakennettu yhteisöllä, joka on rakennettu yhteisöllä.



JUONIMORREIT
 Kaupunkirakenteen haaste on suunnitella. Ehdotuksessa esitetään rakennus, joka on rakennettu yhteisöllä. Ehdotuksessa esitetään rakennus, joka on rakennettu yhteisöllä. Ehdotuksessa esitetään rakennus, joka on rakennettu yhteisöllä.

korttelirakennekonseptit | city block concepts



näkymä keskustasta | view from centre



viherverkosto | green connections 1:10 000



leikkaus | section 1:1000



kunniamaininta honorary mention

"Katras"

tekijät | authors
RIIKKA KUITTINEN, arkkitehti
architect SAFA
MIIA MÄKINEN, arkkitehti | architect SAFA
VIRVE VÄISÄNEN, arkkitehti | architect SAFA
Luo Arkkitehdit Oy



asemapiirros | site plan 1:5000



Ehdotuksen lähtökohtana suunnittelun joka tasolla on muunneltavuus ja joustavuus. Suunnitelma on sovellus tonttiperusteisen urbanismin teoriasta. Siinä pyritään muuntautumiskykyiseen kaupunkirakenteeseen, jota perinteisen kortteliajattelun sijaan suunnitellaan kadunvarsi kerrallaan. Idea on hyvä, mutta ratkaisu on tälle alueelle hiukan ylimitoitettu. Kaupunkirakenne on kuitenkin miellyttävä, yksinkertainen ja tehokas. Ehdotuksessa on paneuduttu asukasprofileihin ja mietitty uudentyyppisiä tapoja elää ja asua.

The starting point of the proposal is adaptability and flexibility at every level. The design is an application of the theory of plot-based urbanism. This strives for an adaptable urban structure designed one street side at a time, rather than the traditional urban block thinking. The idea is good, but the solution is slightly over-dimensioned for this particular area. The urban structure is nevertheless pleasant, simple and effective. The authors of the proposal have studied resident profiles and given thought to new ways of living and dwelling.

RAKENTAMISEN LUONNE KATUJEN VARSILLA

- ALUEELLINEN PÄÄKATU
Kadun varrella alueen tehokkain kerrostalorakentaminen. Kivijalassa palveluita ja liiketiloja.
- PAIKALLINEN PÄÄKATU
Kadun varrella keskikorkeaa rakentamista, kivijalassa palveluita ja liiketiloja.
- TONTTIKADUT
Kadun varrella keskikorkeaa asuinrakentamista ja pysäköintilaitoksia.
- KEVYEN LIIKENTEEN KORTTELIKATU JA BAANA
Kadun varrella tiivistä ja matalaa rakentamista.



pääkatu | main street



katujulkisivu | street elevation 1:1000

K

kunniainnointi
honorary mention

"Trio"

tekijä | author
ILKKA SVÄRD, arkkitehti | architect
Arkkitehtuutoimisto Sopanen-Svärd Oy

avustaja | assistant
PIA SOPANEN, arkkitehti | architect SAFA



asemapiirros | site plan 1:5000



korttelinäkö | city block view



kortteli | city block 1:2000

Ehdotuksen kantava idea on noppamainen talotyyppi, jolla koko alue on johdonmukaisesti toteutettu. Osa pistetalosta muodostaa kahden tai kolmen talon rykelmiä, osa seisoo yksinään. Lähes pelkästään yhden rakennustyyppin varaan rakentuva kokonaisuus jää kuitenkin yksipuoliseksi kaupunkikuvan ja asuntotarjonnan kannalta. Ehdotus on mittakaavaltaan sympaattinen ja arkkitehtuuriltaan ajanmukainen mutta hieman sekava. Yhteisöllisyyttä on mietitty ansiokkaasti asuintalojen yhteistilojen, julkisten palveluiden ja asukaslähtöisten aktiviteettien kannalta.

The primary idea of the proposal is a dice-like building type which has been consistently used throughout the entire area. Some of the point-access blocks are in clusters of two or three, while others stand alone. The totality, which is based on almost one single building type, remains, however, monotonous in regard to the cityscape and the types of apartments offered. In terms of the scale, the proposal is pleasant and its architecture is contemporary, albeit somewhat disjointed. Communitarity has laudably been explored in the common spaces of the residential buildings, the public services and the resident-oriented activities.



tyypillinen kerros | typical floor
1:800



1. kerros | ground floor
1:800



katujulkisivu | street elevation 1:1000

KILPAILUN TAVOITTEET JA ARVIOINTI

Asumisen rahoitus ja kehittämiskeskus ARA ja Helsingin kaupunki järjestivät yleisen ideakilpailun, jossa haettiin konsepteja ja yleispäteviä ratkaisuja asuntorakentamisen ajankohtaisiin haasteisiin. Kilpailualue toimi alustana uusien näkökulmien esiin nostamisessa. Kilpailuehdotuksia tullaan hyödyntämään Vartiosaaren asemakaavoituksessa, joka on nyt alkamassa. Lisäksi ARA:n on tarkoitus ottaa ideoita yleisemminkin osaksi asumisen kehittämistyötään.

Kilpailun päätavoitteena oli siis löytää ajankohtaisiin asunto- ja asuinalue-suunnittelukysymyksiin realistisia vastauksia sekä Vartiosaarella että yleispätevästi. Oleellista oli tunnistaa tulevaisuuden asumisen ja kestävän asuinalue-suunnittelun kehittämissuuntia. Tuloksena odotettiin syntyvän kestävän kehityksen mukaisia malleja kulttuurisesti, sosiaalisesti, taloudellisesti ja ekologisesti kestävästä asuinalueesta. Uuden Vartiosaaren haluttiin edustavan kaikille sopivaa ja moniarvoista kaupunkirakentamista, jossa yhdistyvät luonnonläheisyys, kestävyys ja kohtuuhintaisuus.

Kilpailutehtävä oli vaikea, sillä se sisälsi suunnittelua sekä alue- että detaljitasolla. Pääpaino oli korttelisuunnittelussa, ja alue-suunnitelma ja asutuskonseptit tukivat sitä. Vaikeutta lisäsi se, että samanaikaisesti edellytettiin sekä vahvaa paikallisuutta että yleispäteviä ratkaisuja.

Onnistuneimmat ehdotukset osoittivat, että kilpailualueelle oli mahdollista sijoittaa suunnitteluohjeessa pyydetty määrä asukkaita laadukkaalla ja ympäristön erityispiirteet huomioivalla tavalla. Kaupunki- ja korttelirakenteeseen löytyi monenlai-

sia ratkaisumalleja. Suuressa osassa ehdotuksia tehtävänannon kaikkien osa-alueiden ratkaiseminen ja kokonaisuuden hallinta olivat kuitenkin jääneet hiukan viitteellisiksi.

Useat ehdotukset noudattivat pääpiirteittäin osayleiskaavan periaatteita. Parhaimmistossa oli onnistuttu kehittämään uusia näkökulmia ja kaavaluonnosta oli haastettu ennakkoluulottomasti. Onnistuneiden ehdotusten korttelirakenteessa ja rakennustyypeissä oli riittävästi vaihtelua. Ratkaisut perustuivat useimmiten kerrosluvuiltaan maltilliseen kerrostalorakentamiseen. Palkitut ja lunastetut työt erosivat toisistaan paljon, mutta niissä kaikissa alue oli suunniteltu kokonaisuutena – kaupunkirakenteesta asutotyyppisiin ratkaisuihin – ja esitettyjä ideoita tuki vahva tarina.

Parhaimmissa ehdotuksissa eläydyttiin nykyaikaisen saaristokaupungin ilmapiiriin ja esitettiin monipuolisia, kestävän kehityksen mukaisia ja yhteisöllisiä asumismalleja. Huomattava osa rakentamisesta oli keskitetty pääkadun molemmin puolin, jolloin taloja ei tarvinnut sijoittaa rakentamisen kannalta vaikeammille rinteille. Korttelialueiden ja säilytettävien viheralueiden välille muodostui selkeä luonne-ero. Suuri osa ehdotuksista perustui kaupunkimaisesti tilaa rajaaviin korttelityyppeihin, joista useat yhdistivät erilaista toimintaa asumisesta yhteisölliseen tekemiseen ja palveluihin. Osassa ehdotuksista kaupunkirakenteen perustan muodosti yksi talotyyppi, mikä tuotti yksipuolisempaa asuin-ympäristöä. Saaren korkeuserojen huomiointi tuotti kilpailijoille jonkin verran ongelmia. Asuntoratkaisujen osalta jäätettiin viitteelliselle tasolle.

ARA:n keskeisiä tavoitteita on varmistaa kohtuuhintainen asuminen myös pienituloisille ja vähävaraisille ihmisille. Asemakaavasuunnitteluvaihe on keskeinen rakennusprojektien kustannusten kannalta, sillä siinä lukitaan monia investointien ja kokorakennuksen elinkaaren aikaisia kustannustekijöitä. Ehdotusten joukossa ei nähty suuria innovaatioita kohtuuhintaisuuden varmistamiseksi, mutta useissa töissä näkökulma otettiin huomioon perinteisemmin menetelmin. Mukana oli kuitenkin runsaasti töitä, joissa kustannustietoisuutta ei oltu juurikaan huomioitu.

Palkintolautakunta suosittelee, että voitannutta ehdotusta ja palkittuja töitä käytetään osana Vartiosaaren jatkosuunnittelua. Osayleiskaavan hyväksymisen jälkeen käynnistyvässä asemakaavoituksessa perehdytään tarkemmin kilpailun synnyttämiin malleihin. ”Ympäristöviisaiden” ratkaisujen integroiminen suunnitteluun koskee kaikkea kaavoitusta. Helsinkiin kaavoitetaan kehityksen vetureiksi alueita, joissa laatuvaatimukset hiilipäästöjen vähentämiseksi ja energiatehokkuuden parantamiseksi ovat keskitasoa korkeammat ja ilmastonmuutokseen sopeutumisen keinot näyttävästi käytössä. Vartiosaaren kilpailu tarjoaa näihin uusia ratkaisumalleja. Palkitut työt ja niiden myötä saadut ideat tulevat olemaan laajasti mukana myös ARA:n tulevassa toiminnassa.

Teksti on lyhennelmä kilpailuohjelmasta ja arvostelupöytäkirjasta.



COMPETITION OBJECTIVES AND ASSESSMENT

The Housing Finance and Development Centre of Finland ARA and the City of Helsinki organised an open ideas competition to find concepts and universally applicable solutions for current challenges in housing. The competition area functioned as a platform for generating new viewpoints. The proposals will be utilised in the town planning of Vartiosaari, which is due to commence. Furthermore, ARA intends to incorporate the ideas more generally as part of its housing development work.

The main objective of the competition was thus to find realistic responses to questions regarding contemporary housing and residential areas both specifically in Vartiosaari and on a more general level. What was essential was to identify development trends in future housing and the sustainable planning of residential areas. The competition organisers expected the competition to generate models that follow the principles of sustainable development, in creating a residential area that would be culturally, socially, economically and

ecologically sustainable. The organisers wanted the new Vartiosaari to represent new pluralistic urban construction suitable for everyone, where closeness to nature, sustainability and affordability converge.

The competition task was difficult because it consisted of planning at both the area and detailed levels. The main emphasis was placed on the planning of the urban blocks, and the area plan and dwelling concepts supported this. What added to the difficulty was that both strong local and universal solutions were required simultaneously.

The most successful proposals demonstrated that it was possible to place the number of residents requested by the design guidelines within the competition area in a way that produced a high-quality result and took into consideration the unique characteristics of the environment. The competitors came up with many different solutions for the urban and block structure. In a large part of the proposals the solutions for all sub-areas of the competition brief as well as mastery of the totality, however, were somewhat schematic.

Parhaimmissa ehdotuksissa eläydyttiin nykyaikaisen saaristokaupungin ilmapiiriin ja esitettiin monipuolisia asumismalleja.

Several proposals followed the general principles of the preliminary local plan. In the best entries new angles were developed and the preliminary plan was open-mindedly challenged. In the successful proposals there was sufficient variation in the block structure and building types. The solutions were most often based on apartment blocks with a moderate number of storeys. The prize-winning and purchased entries differed markedly from each other, but in all of them the area was comprehensively designed – from the urban structure to the housing-typology solutions – and the presented ideas were supported by a strong narrative.

In the best proposals the authors envisaged the atmosphere of a modern archipelago city and presented diverse models of communal housing in accordance with the principles of sustainable development. A considerable part of building was concentrated on both sides of the main road and thus there was no need to place buildings on slopes that would be difficult to build on. A clear difference in character was created between the areas

of urban blocks and the preserved green areas. A large part of the proposals were based on block types that demarcated space in a distinctly urban way, of which several combined different kinds of activities, ranging from housing to communal activities and services. In some of the proposals a single house type formed the basis for the urban structure, which generated a more monotonous residential environment. Taking into consideration the height differences on the island caused a certain amount of problems for the competitors. In terms of apartment design, the level of the proposals was rather schematic.

ARA's central objective is to ensure reasonably-priced housing also for people with small incomes and assets. The town planning stage is central in regard to the costs of the building projects, because it locks in place many cost factors regarding investments and the entire lifecycle of the building. Amongst the proposals, the jury did not see any major innovations in ensuring cost-effectiveness, but rather in several of the proposals this angle was taken into consideration by means of more traditional methods. However, there were also nu-

merous proposals where cost-awareness had not been taken into consideration at all.

The competition jury recommends that the winning entry and the prize-winning entries be used as part of the further planning of Vartiosaari. The town planning, which will begin after the approval of the local plan, will look more closely into the solutions generated by the competition. Integrating "environmentally intelligent" solutions into the planning process is something that concerns all town planning. Areas in Helsinki are planned as engines of development, where the quality requirements to decrease carbon emissions and improve energy efficiency are above average and the means of adapting to climate change are prominently in use. The Vartiosaari competition offers new design solutions for these. The prize-winning proposals and the ideas that have been acquired through these will be extensively incorporated also in ARA's future operations.

This text is a digest of the competition programme and jury report.

The most successful proposals demonstrated that it was possible to place the number of residents requested by the design guidelines in a way that took into consideration the unique characteristics of the environment.



Oikaisu

Jätkäsaaren peruskoulun (Arkkitehtuurikilpailuja 1 • 2016) kilpailuesittelyssä yhden ehdotuksen tiedoissa oli virheellisyksiä. Oikeat tiedot ovat:

kunniamaininta
"Vihreä ääretön"

tekijät

Guillaume Keidel, arkkitehti
Ludovic Zacchi, arkkitehti
Ranska

avustajat

Henna Kemppainen, arkkitehti SAFA
Fany Labussière, biosuodatus ja kasvillisuus

Correction

In the Jätkäsaari comprehensive school competition presentation (*Architectural Competitions in Finland 1 • 2016*) there was some incorrect information regarding one entry. The correct information is:

honorary mention
"Vihreä ääretön"

authors

Guillaume Keidel, architect
Ludovic Zacchi, architect
France

assistants

Henna Kemppainen, architect SAFA
Fany Labussière, biofiltering ja vegetation



"VIHREÄ ÄÄRETÖN"



1. palkinto | 1st price "Emi", Arkkitehtitoimisto AJAK Oy



jaettu 2. palkinto | shared 2nd price "Hattivatit", Mika Saarikangas, Mikko Siltanen



jaettu 2. palkinto | shared 2nd price "Pinus", Arkkitehtuuryöhuone Buenaventura

tiedot kilpailusta competition information

Vartiosaari – asumista kaikille!
ARA-suunnittelukilpailu
Vartiosaari – Housing for All!
ARA ideas competition

kilpailun järjestäjä
competition organiser

Asumisen rahoitus- ja kehittämiskeskus
ARA ja Helsingin kaupunki | The Housing
Finance and Development Centre of
Finland ARA and City of Helsinki

kilpailuaika | competition period
16.6.–30.11.2015

ehdotuksia | entries
28

palkintolautakunta | competition jury

ARA:n nimeäminä | appointed by ARA
HANNU ROSSILAHTI, ylijohtaja, ARA
(palkintolautakunnan puheenjohtaja)
SAMPO VALLIUS, arkkitehti SAFA,
kehittämisarkkitehti, ARA
VESA IJÄS, arkkitehti, tekniikan tohtori,
kehittämisjohtaja, ARA
JUHA-PEKKA MAIJALA, yli-insinööri,
ympäristöministeriö

Helsingin kaupungin nimeäminä
appointed by City of Helsinki
RITVA LUOTO, arkkitehti SAFA,
projektipäällikkö, Helsingin
kaupunkisuunnitteluvirasto
MARIA ISOTUPA, arkkitehti, Helsingin
kaupunkisuunnitteluvirasto

asiantuntijat | specialist
JOUNI KIVIRINNE, kehityspäällikkö, Helen Oy
NIINA STRENGELL, maisema-arkkitehti,
Helsingin kaupunkisuunnitteluvirasto
ALPO TANI, yleiskaavasuunnittelija, Helsingin
kaupunkisuunnitteluvirasto

SAFAn nimeäminä | appointed by SAFA
OLLI SARLIN, arkkitehti SAFA
MIKKO RUSANEN, arkkitehti SAFA

palkintolautakunnan sihteeri
secretary of the jury
KAISU KAMMONEN, arkkitehti, ARA

”Lopputuloksena saatiin hyviä jatkokehitysideoita kaavoituksen pohjaksi ja ehdotuksia uudeksi moniarvoisen kaupunkiasumisen malliksi. Suomen vahva arkkitehtuurikilpailuperinne on loistava väline uusien avauksien tekemiselle. Tässä ARA haluaa olla mukana myös jatkossa.”

Hannu Rossilahti, ylijohtaja, ARA



SAFAn kilpailupalvelut

Arkkitehtuurikilpailu on oivallinen väline, kun haetaan rakentamisen laatua ja näkökulmia suunnitteluun. Kilpailun voi järjestää mistä tahansa kohteesta pienistä rakennuksista laajempaan maankäytön suunnitteluun. Järjestäjänä voi toimia niin yksityinen kuin julkinenkin taho.

Suomalainen kilpailujärjestelmä on asiakaslähtöinen – jokaisen kilpailun lähtökohtana on tilaajan määrittelemä tarve ja tehtävä. SAFA toimii kilpailuissa puolueettomana asiantuntijana ja avustaa eri vaiheissa: hankkeeseen sopivan kilpailumuodon valinnassa, kustannusten arvioinnissa ja käytännön järjestelyissä.

Lisätietoja:

www.safa.fi/kilpailut

arkkitehtuurikilpailuja

ARCHITECTURAL COMPETITIONS IN FINLAND
3 • 2016

toimitus | editors

JORMA MUKALA, päätoimittaja | editor-in-chief
PIPSA PENTTINEN, toimittaja | editor,
pipsa.penttinen@safa.fi
MIINA JUTILA, toimitussihteeri | sub-editor,
ark@safa.fi
PAULIINA NYKÄNEN, MARJA RAUTAHARJU
taitto | layout

käännökset | translations

GEKKO DESIGN / Gareth Griffiths, Kristina Kølhi

julkaisija | publisher

SUOMEN ARKKITEHTILIITTO –
FINLANDS ARKITEKTFÖRBUND SAFA
FINNISH ASSOCIATION OF ARCHITECTS
Runeberginkatu 5, 00100 Helsinki, Finland
puh. | tel. +358 (0)9 584 448
www.safa.fi

irtonumero | single copy

5 € (sis. alv / inc. VAT)

painopaikka | printers

FINEPRESS OY

ISSN 0066-7676

ark

ARKKITEHTI 4 / 2016 irtoliite
published with
FINNISH ARCHITECTURAL REVIEW 4 / 2016
www.ark.fi