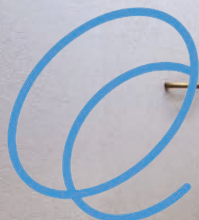
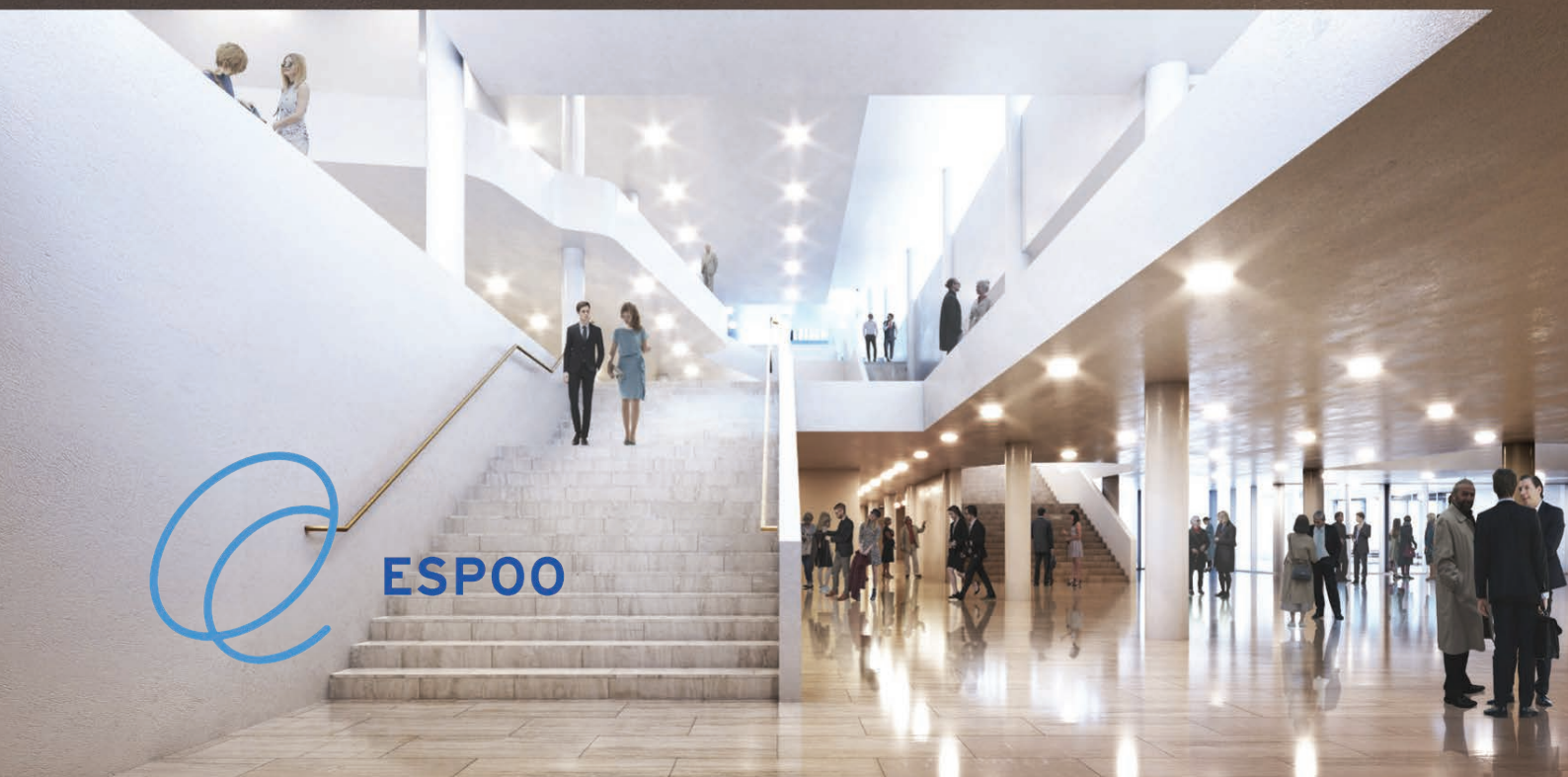




ARVOSTELUPÖYTÄKIRJA

13.2.2019

# Tapiolan kulttuurikeskuksen, Kulttuurialueen ja niiden ympäristön arkkitehtuurikilpailu



ESPOO



Tapiolan Kulttuurikeskuksen, Kulttuuriaukion ja niiden ympäristön arkkitehtuurikilpailu

Arvostelupöytäkirja 13.2.2019

Taitto: Pirita Meskanen

# SISÄLLYSLUETTELO

<b>1</b>	<b>KILPAILUKUTSU</b>	<b>2</b>
1.1	Kilpailun järjestäjä, luonne ja tarkoitus	2
1.2	Kilpailun osallistujien valinta	2
1.3	Palkkiot	2
1.4	Palkintolautakunta	2
1.5	Kilpailun säännöt	4
1.6	Kilpailun vaiheet	4
1.7	Kilpailuehdotusten sisäänjättö	4
1.8	Palkintolautakunnan kokoukset	4
<b>2</b>	<b>KILPAILUN TAUSTA</b>	<b>5</b>
2.1	Taustaa	5
2.2	Kilpailualue ja ympäristö	9
<b>3</b>	<b>KILPAILUN TAVOITTEET JA EHDOTUSTEN ARVOSTELUPERUSTEET</b>	<b>10</b>
3.1	Tavoitteet	10
3.2	Hankkeen kokonaisaikataulu	11
3.3	Ehdotusten arvosteluperusteet	11
<b>4</b>	<b>YLEISARVOSTELU</b>	<b>12</b>
4.1	Yleistä	12
<b>5</b>	<b>EHDOTUSKOHTAINEN ARVOSTELU</b>	<b>13</b>
5.1	Ehdotus "Amfi"	14
5.2	Ehdotus " $\lambda$ lambda"	22
5.3	Ehdotus "Play"	30
5.4	Ehdotus "Uusikuu"	38
5.5	Ehdotus "Vaarallinen juhannus"	46
<b>6</b>	<b>KILPAILUN TULOS</b>	<b>54</b>
6.1	Palkintolautakunnan päätös	54
6.2	Palkintolautakunnan suositukset	54
6.3	Arvostelupöytäkirjan allekirjoitukset	55
6.4	Nimikuorten avaus	56
<b>LIITE 1</b>		<b>59</b>

# 1 KILPAILUKUTSU

## 1.1 Kilpailun järjestäjä, luonne ja tarkoitus

Espoon kaupunki on järjestänyt Tapiolan kulttuurikeskuksen, Kulttuuriauktion ja niiden ympäristöä koskevan arkkitehtuurikilpailun.

Kilpailu järjestettiin julkisen hankintamenettelyn mukaisena kutsukilpailuna.

Kilpailun tarkoituksena oli löytää toiminnallisesti monipuolistuvan kulttuurikeskuksen laajennuksen ja peruskorjauksen pää- ja arkkitehtisuunnittelija sekä asemakaavan muutoksen pohjaksi arkkitehtonisesti ja maisemallisesti korkeatasoinen suunnitelma, jonka perusteella kehitetään ja eheytetään Tapiolan Kulttuuriauktion ympäristön kaupunkikuvallista ja toiminnallista kokonaisuutta sekä lisätään alueen vetovoimaisuutta. Kulttuurikeskuksen monipuolistuminen sisältää erityisesti teatterin käyttöön tulevien tilojen laajentamisen.

## 1.2 Kilpailun osallistujien valinta

Kutsukilpailun osallistujat valittiin julkisen ilmoittautumismenettelyn mukaisesti.

Suunnittelukilpailua koskeva ilmoitus julkaistiin Euroopan unionin virallisen lehden täydennysosassa (Ted - Tenders Electronic Daily). Ilmoittautumisten määräaika oli 4.6.2018 klo 15.00. Kilpailuun voivat ilmoittautua työryhmät, joilla on kilpailuohjelmassa määritellyn tehtävän edellyttämä ammattitaito ja kokemus vaativasta modernin arkkitehtuurin korjaushankkeesta, kaupunki- ja asuntopuunnittelusta sekä hankintailmoituksessa esitetyt tutkinnot.

Määräajassa jätettiin 17 osallistumishakemusta.

Kilpailuun valittiin seuraavat viisi (5) hankintailmoituksessa mainitut kriteerit parhaiten täyttäneitä suunnitteluryhmiä:

- JKMM Arkkitehdit Oy
- Verstas Arkkitehdit Oy, Arkkitehdit Mustonen Oy, LOCI maisema-arkkitehdit Oy
- Aarti Ollila Ristola Arkkitehdit Oy, Arkkitehdit NRT Oy
- LPR-arkkitehdit Oy, Anttinen Oiva Arkkitehdit Oy
- Arkkitehtuuritoimisto B & M Oy, Emmi Keskisarja & Janne Teräsvirta Arkkitehtitoimisto & Company Oy

## 1.3 Palkkiot

Kullekin kilpailuun osallistuneelle työryhmälle maksetaan palkkiona 50 000 € (+ alv 24 %).

Tästä summasta on pidätetty 10 % palkintolautakuntaan kuuluvan SAFAn kilpailutoimikunnan nimeämän edustajan palkkiota ja muita kuluja varten.

## 1.4 Palkintolautakunta

Palkintolautakunnan jäsenet:

Kilpailun järjestäjän Espoon kaupungin nimeäminä:

- Olli Isotalo, toimialajohtaja, Espoon kaupunki, puheenjohtaja
- Paula Tuovinen, johtaja, Taiteen edistämiskeskus
- Antti Ahlava, vararehtori, Aalto-yliopisto
- Susanna Tommila, kulttuurijohtaja, Espoon kaupunki
- Ossi Keränen, asemakaavapäällikkö, Espoon kaupunki
- Antti Mäkinen, projektinjohtaja, Espoon kaupunki

Suomen Arkkitehtiliiton nimeämänä:

- Trevor Harris, professori emeritus, arkkitehti SAFA



ESPOON KULTTUURIKESKUS (ESPOO.FI)

#### Palkintolautakunnan asiantuntijat:

- Ria Ruokonen, Maisema-arkkitehdit Byman & Ruokonen OY / maisema-arkkitehtuuri
- Lea Rintala, Tapahtuma- ja kulttuuripalvelut, Espoon kaupunki / kulttuurikeskuksen toiminta kokonaisuutena
- Jaana Tyrni, kirjastopalveluiden johtaja, Espoon kaupunki / kirjasto
- Janne Auvinen, tapahtuma- ja tuotantojohtaja, Logomo Oy / teatteritekniikka
- Erik Söderblom, teatterinjohtaja, Espoon Kaupunginteatteri ja työryhmä / teatteritoiminta
- Mikko Härö, Elisa El Harouny, Robin Landsdorff, Museovirasto, ja Maarit Henttonen, Marja Sahl-

berg, Espoon kaupunginmuseo / rakennussuojelu

- Ari Sipinen, Arkkitehtitoimisto Sipinen / kulttuurikeskuksen ratkaisut
- Miikka Hakari, projektipäällikkö, Espoon kaupunki / kaupunkitekniikka
- Jukka Hyvämäki, Arkkitehtitoimisto HKP Oy / Tapiolan keskuksen kokonaissuunnitelma
- Juha Iivanainen, hankekehityspäällikkö, Tila-palvelut, Espoon kaupunki / tekniset ratkaisut, toteutettavuus

Palkintolautakunnan sihteerinä toimi arkkitehti SAFA Mervi Savolainen.

## 1.5 Kilpailun säännöt

Kilpailussa noudatettiin Suomen Arkkitehtiiliiton kilpailusääntöjä.

## 1.6 Kilpailun vaiheet

Kilpailu alkoi 21.6.2018 ja päättyi 26.10.2018.

Kilpailun aloitusseminaari pidettiin 21.6.2018 Tapiolassa. Seminaarin päätteeksi osallistujilla oli mahdollisuus tutustua kilpailualueeseen.

Kilpailijoilla oli mahdollisuus esittää kilpailun aikana kilpailutehtävää koskevia kysymyksiä. Kysymykset ja niihin annetut vastaukset ovat arvostelupöytäkirjan liitteenä.

Kilpailuehdotukset olivat yleisön kommentoitavissa ajalla 7.12. - 17.12.2018 kaupungin internet-sivustolla. Ehdotuksia kommentoitiin yhteensä 147 kertaa.

## 1.7 Kilpailuehdotusten sisäänjätto

Kilpailuohjelman mukaiseen päättymisaikaan mennessä toimitettiin viisi kilpailuehdotusta:

- Amfi
- $\lambda$  lambda
- Play
- Uusikuu
- Vaarallinen juhannus

## 1.8 Palkintolautakunnan kokoukset

Palkintolautakunta kokoontui yhdeksän kertaa: 3.5.2018, 13.6.2018, 15.11.2018, 5.12.2018, 19.12.2018, 16.1.2019, 23.1.2019, 1.2.2019 ja 13.2.2019.



ILMAKUVA

### 2.1 Taustaa

#### 2.1.1 Tapiolan historiaa

Tapiolan keskustasta järjestettiin v. 1954 suunnittelukilpailu, jonka voitti arkkitehti Aarne Ervi. Entisen sorakuopan paikalle rakennettiin suuri keskusallas (1962), jonka rannoille sijoitettiin kirkko ja koulu sekä Ervin suunnittelemat uimahalli (1965), Heikintori (1968) ja hotelli (1974). Keskustan symboliksi valmistui 13-kerroksinen keskustorni siipirakennuksineen 1961 Ervin suunnittelemana. Vuonna 1989 valmistui arkkitehti Arto Sipisen suunnittelema Espoon kulttuurikeskus.

Myöhemmin Tapiolan liikekeskusta on huomattavasti laajennettu rakentamalla sinne liike- ja toimistorakennuksia alkuperäisestä Tapiolasta poikkeavaan tapaan.



Tapiolan rakentaminen osui toisen maailmansodan jälkeiseen aikaan, jolloin Helsingin seudulla vallitsi ankara asuntopula. Keskustojen asuntoalueita ja erityisesti niiden pihoja pidettiin synkkinä ja lapsille vahingollisina. Tapiolan esikuvana oli howardilainen puutarhakaupunki, jonka onnistuneena sovelluksena pidettiin Puu-Käpylää. Tapiolan asuntoalueiden suunnittelussa pidettiin keskeisenä perheiden ja lasten huomiointamista - asuntotyypeistä asetettiin etusijalle omakoti- ja rivitalot. Tapiola on kokonaisuutena toteutunut "new town" -idean sovellus, joka on ollut sodanjälkeisen kaupunkirakentamisen tärkein esikuva ja vertauskohta. ([www.rky.fi](http://www.rky.fi))

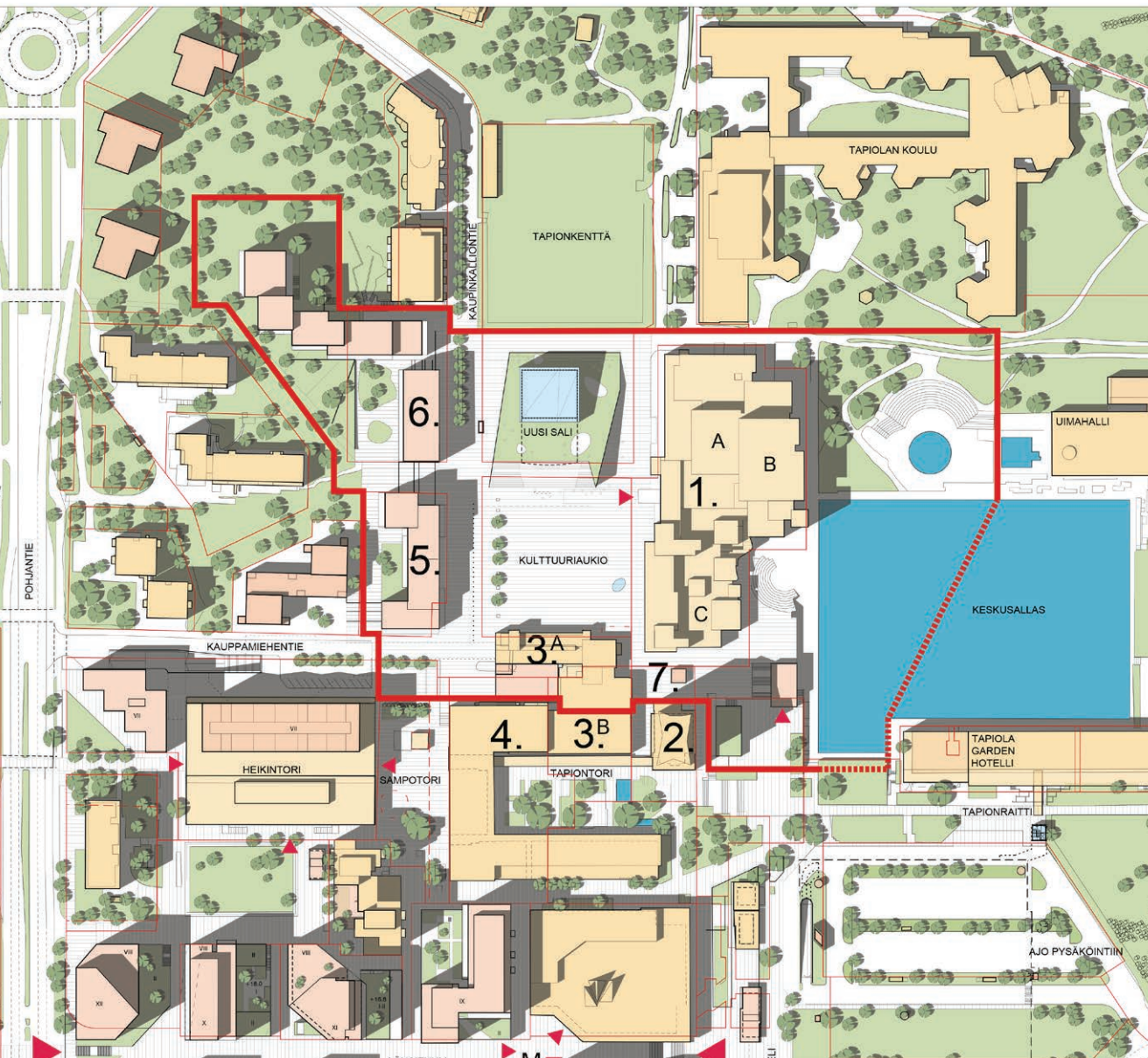


#### 2.1.2 Tapiolan keskuksen uudistus

Tapiolan keskus uudistetaan perusteellisesti vaiheittain niin, että keskus pysyy jatkuvasti toimivana ja elävänä sekä keskuksen kokonaisuudistusta ohjataan ns. viitesuunnitelman laatimisella ja ajan tasalla pitämisellä.

Tapiolan perinteinen 1960-luvulla toteutettu ns. Ervin keskusta säilyy ja sitä kehitetään pääosin nykyisen rakennuskannan pohjalta. Kulttuurikeskus ja sen ympäristö kuuluvat tähän Tapiolan keskuksen arvokkaaseen osaan.

Tapiolan keskuksen kehittämisen lähtökohtana on nyt kolme toiminnoiltaan ja luonteeltaan erilaista vyöhykettä: Merituulentien eteläpuolelle asuntoja, Merituulentien kohdalle ja sen pohjoispuolelle liiketilaa, joukkoliikenteen vaihtotermiiniä ja niiden yläpuolisia asuntoja sekä Tapionraitin ja Keskusaltan ympäristöön kulttuuria, sitä tukevia palveluja ja asuamista.



KILPAILUALUEEN RAJAUS (ARKKITEHTITOIMISTO HKP OY 2018)

## TAPIOLAN KESKUSPROJEKTI VIITESUUNNITELMA 2018

### KULTTUURIAUKION ALUE

- NYKYISET RAKENNUKSET
- UUDISRAKENNUKSET
- KILPAILUALUEEN RAJAUS

#### 1. KULTTUURIKESKUS

- A. LOUHISALI
- B. TAPIOLA -SALI
- C. KIRJASTO

#### 2. KESKUSTORNI

#### 3. KOY TAPIOLAN KULTTUURIAUKIO

- A. PURETTAVA OSA
- B. SÄILYTETTÄVÄ OSA (ERVİ)

#### 4. TAPIOLAN OSTOSKESKUS

#### 5. TAPIOLAN URHEILUTALO OY:N TONTTI

#### 6. KAUPINKALLION PAIKOITUSTALO OY:N TONTTI

#### 7. TAPIOLA PARKIN HISSIT



### 2.1.3 Kulttuurikeskus ja Espoon kaupunginteatteri

Espoon kaupunginteatterin pysyvää tilaratkaisua on selvitetty useita vuosia. Aikaisemmin kaavailtiin erillistä teatteritaloa Merituulentien eteläpuolelle Vesiputoustalon edustalle. Kokonaisuuden kannalta parhaaksi ratkaisuksi todettiin kuitenkin teatterin tarvitsemien tilojen sijoittaminen kulttuurikeskuksen yhteyteen samaan aikaan, kun kulttuurikeskus peruskorjataan. Toteutettavan kulttuurikeskuksen perusparannuksen ja laajentamisen yhteydessä Kulttuurikeskuksen teatteri- ja konserttisalit taustatiloineen (Tapiola ja Louhisali) peruskorjataan ja niiden esitystekniikka (teatteri- ja äänitekniikka) uusitaan.

*Lähtökohta on kaupunginhallituksen päätös 5.6.2017, jossa kehoitetaan sivistystoimea ja teknistä ja ympäristötoimea käynnistämään Espoon kulttuurikeskuksen peruskorjauksen ja laajennuksen kehittäminen ja suunnittelu siten, että*

- 1 Espoon vierailuteatterina toimivan kaupunginteatterin tarvitsemat tilat toteutetaan kulttuurikeskuksen yhteyteen kaupunginhallituksen elinkeino- ja kilpailukykyjaoston 6.6.2016 tekemässä päätöksessä esitettyjen periaatteiden mukaisesti ottaen huomioon liitteenä olevat tehdyt valmistelut uuden salin ja keskitettyjen huoltotilojen sijoittamisesta kulttuurikeskuksen yhteyteen,
- 2 hanke toteutetaan vaiheittain niin, että kulttuurikeskuksen toiminta voi peruskorjaus- ja laajennustyön ajan kohtuullisesti jatkua ilman pitempiä katkoksia,
- 3 hankkeen hankesuunnitelma, johon sisältyvät myös suunnittelu- ja rakentamisaikataulu sekä rahoitusohjelma, tuodaan kaupunginhallituksen käsittelyyn vuoden 2018 loppuun mennessä.

*Kaupunginhallitus kehottaa kulttuurilautakuntaa tarveselvityksen laatimisen yhteydessä ottamaan kantaa myös teatterin toiminnalliseen konseptiin vierailuteatterina.*

*Edellä viitattu kaupunginhallituksen elinkeino- ja kilpailukykyjaoston päätös 6.6.2016 kuuluu seuraavasti:*

- 1 korostaa Espoon teatterin vaatiman tilaratkaisun taloudellista toteuttavuutta ja käyttökustannustason pitämistä kaupungin taloudellisten realiteettien mahdollistamissa rajoissa sekä tarvetta samalla kehittää Kulttuuriaukion kokonaisuutta monipuolisena Tapiolan keskusta-aluetta elävöittävänä tapahtumakeskittymänä,
- 2 että Espoon kaupunginteatterin tarvitsemat tilat sijoitetaan Espoon kulttuurikeskuksen yhteyteen Tapiolaan ja että teatterin tilat toteutetaan samassa yhteydessä, kun Kulttuurikeskus peruskorjataan ja Kulttuurikeskukseen tehdään siinä yhteydessä mahdollisia toiminnallisia muutoksia kulttuurikeskuksen kulttuurihistoriallisia ja rakennustaiteellisia arvoja kunnioittaen,
- 3 kehottaa kulttuurilautakuntaa ja sivistystoimea yhteistyössä teknisen ja ympäristötoimen kanssa kehittämään Kulttuurikeskukselle uudistetun kokonaiskonseptin, jossa teatterilla on keskeinen rooli ja joka vastaa tulevaisuuden tarpeisiin osana metrokäytävää ja koko Espoon kulttuuritarjontaa,
- 4 kehottaa kaupunkisuunnittelulautakuntaa ja kaupunkisuunnittelukeskusta asemakaavoittamaan Kulttuuriaukiolle ja sen välittömille lähialueille sellaisen Tapiolan keskusta-aluetta elävöittävän kokonaisuuden, joka luo edellytykset monipuolisille kulttuuriin painottuville toimintoille ja tapahtumille sekä näitä tukeville toiminnoille ympäri vuoden. Asemakaavoituksen tarkastelualueena on tällöin Kulttuuriaukion lisäksi ns. Ervin keskusta (Keskustorni, Tapiontori ja Heikintori), kulttuurikeskus, Keskusallas, Uimahalli ja Tapionkenttä sekä alueen kytkeytyminen entistä paremmin myös WeeGeen ja EMMAn suuntaan ja toimintoihin,
- 5 kehottaa teknistä ja ympäristötointa käynnistämään Vesiputoustaalon edustalla olevan alueen kehittäminen tavoitteena Tapiolan kansallismaiseman eheyttäminen ja keskuksen elinvoiman lisääminen.

## 2.2 Kilpailualue ja ympäristö

### 2.2.1 Rakennukset

#### Kulttuurikeskus

Espoon kulttuurikeskuksen toteutus perustui yleiseen arkkitehtikilpailuun, joka pidettiin vuonna 1980. Kilpailun voitti arkkitehti Arto Sipisen ehdotus "Kuunsilta." Vuonna 1989 valmistunut monitoimitalo sisältää teatteri- ja konserttitilojen lisäksi tilat Tapiolan aluekirjastolle, Espoon Tapiolan asiointipisteelle, Espoon musiikkiopistolle, työväenopistolle, näyttelyille sekä erilaisille vapaa-ajan toiminnoille.

Rakennuksen korkeammassa osassa sijaitsevat julkiset tilat (salit, näyttelytila ja lämpiöt), matalassa eteläsiivessä ovat kirjasto, musiikkiopisto, työväenopiston tiloja sekä kulttuurikeskuksen hallinnolliset tilat.

Kulttuurikeskuksessa on kaksi salitilaa, Tapiolasali ja Louhisali, sekä niihin läheisesti liittyvät aula- ja lämpiötilat. Tapiolasali on konserttisali, jossa on näyttämötilan koosta riippuen 676 tai 787 paikkaa. Louhisalin katsomoa voidaan muunnella 240 - 297 paikkaa käsittäviksi erimuotoisiksi teatteritiloiksi. Sali soveltuu kokeilevan, pienimuotoisen teatterin esityspai- kaksi samoin kuin konsertti-, kokous- ja elokuvateatterikäyttöön.

#### Kiinteistö Oy Kulttuuriauquio (ns. Marimekkotalo)

Kulttuuriauquion eteläreunalla sijaitseva Kiinteistö Oy Kulttuuriauquio on kaupungin omistuksessa. Siinä on kaksi osaa: Aarne Ervin suunnittelema Tapiolan Liiketalo Oy 1950-60-lukujen taitteesta ja Arto Sipisen suunnittelema liikerakennus KOy Kulttuuritori 1980-90-lukujen taitteesta. Kiinteistön alla sijaitsevat maanalaiset huoltotilat, jotka palvelevat Kulttuurikeskusta, Keskustornia ja KOy Kulttuuriaukiota.

KOy Kulttuuriauquio on kehittämiskohde, jonka liittämistä Keskustornin hotellihankkeeseen on tutkittu. Vanhemman, 1950-60-luvulla rakennetun osan tulee säilyä pääosin nykymuodossaan, mutta uudemman osan paikalle on kaavailtu Keskustornin hotellihankkeeseen liittyvää uudisrakennusta.

#### Kaupinkallio

Kulttuurikeskusta vastapäätä sijaitsevat ns. Keilahallin talo ja Kaupinkallion pysäköintitalo ovat kaupungin omistuksessa. Ne puretaan alueen uudelleenkaavoituksen jälkeen.

#### Keskusallas

Vuonna 1963 valmistunut Keskusallas oli olennainen osa Ervin keskustasuunnitelmaa, jossa entinen hiekkakuoppa muuntui maisemavauriosta maisemalliseksi kiintopisteeksi.

Julkiset rakennukset uimahalli, kirkko, hotelli ja kulttuurikeskus sekä Keskustorni reunustavat allasaukiota väljästi ja heijastuvat altaan vesipeilistä. Valaistut vesisuihkut olivat osa alkuperäistä toteutusta. Talvisin altaaseen jäädytetään luistinrata "jääpuutarha" tarjoamaan aktiviteetteja asukkaille.

#### Keskustorni

Keskustornin rakennus on Tapiolan keskuksen keskeinen kaupunkikuvallinen dominantti, jota korkeampia rakennuksia ei keskukseen voi rakentaa. Rakennuksen on suunnitellut arkkitehti Aarne Ervi ja se valmistui 1961. Keskustorni Oy on kehittämässä kiinteistöä. Yhtiöllä on kaksi kehittämävaihtoehtoa: uudistettu toimistorakennus tai rakennuksen muuttaminen hotelliksi.

“

Kulttuurikeskuksen rakennusmassan sommittelussa on kaksi perustavaa laatua olevaa osatekijää: selkä ja syli. Pohjoiset ja läntiset osat, korkealle kohottautuvat rakennusmassat, muodostavat rakennuksen selän. Selkäpuolen rakennusvolyymit ovat massoitteeltaan yksinkertaisia ja arkisia, kontrastina altaan monipuolisuudelle. – Päätilat, arkkitehtuurin rikkain ilmaisu ja edustavuus kietoutuvat syliin. Syli ei ole tarkasti rajattu, vaan sarja arkkitehtonisia rakenteita ja monipuolinen sommitelma, jonka vuorovaikutusalue ulottuu Tapiolan Keskusaltaan yli. (Okulus Oy 23.3.2018)

”

### 2.2.2 Kulttuurihistorialliset arvot

Tapiolan puutarhakaupunki on yksi Museoviraston arvokkaiksi määrittämistä rakennetuista kulttuuriympäristöistä, joita koskevat valtakunnalliset alueidenkäytön tavoitteet. Puutarhakaupunki on myös yksi Ympäristöministeriön määrittämistä Suomen kansallismaisemista. Tapiola kuuluu lisäksi DOCOMOMO:n valikoimaan suomalaisista modernismin merkkiteoksista.

Valtakunnallisesti merkittäviä rakennettuja kulttuuriympäristöjä (RKY) koskevassa valtioneuvoston päätöksessä vuodelta 2009 todetaan, että Tapiolan yhteisen keskustan muodostavat keskusaltaan ympärille sijoittuneet kirkko, koulu ja uimahalli sekä hotelli ja uudempi kulttuurikeskus.

Kulttuurikeskuksen tarkemmat suojelutarpeet määritellään asemakaavoituksen yhteydessä.

## 3 KILPAILUN TAVOITTEET JA EHDOTUSTEN ARVOSTELUPERUSTEET

### 3.1 Tavoitteet

Kilpailun tarkoituksena oli löytää toiminnallisesti monipuolistuvan kulttuurikeskuksen laajennuksen ja peruskorjauksen suunnittelija sekä asemakaavan muutoksen pohjaksi suunnitelma, jonka perusteella kehitetään ja eheytetään Tapiolan Kulttuuriaukion kaupunkikuvallista ja toiminnallista kokonaisuutta sekä lisätään alueen vetovoimaisuutta.

Tavoitteena on kehittää Kulttuuriaukiolle Tapiolan keskusta elävöittävä arkkitehtonisesti ja maisemallisesti korkeatasoinen, mielenkiintoinen ja toiminnallisesti laadukas ratkaisu, joka liittyy ympäröiviin kiinteistöihin ja niiden toimintoihin.

Kulttuurikeskuksen monipuolistuminen sisältää erityisesti teatterin käyttöön tulevien tilojen laajentamisen, Keskusaltaan puolen elävöittämisen sekä Tapiolan alkuperäisen suunnittelulähtökohdan. Perheiden ja lasten huomioon ottaminen olivat myös kilpailun keskeisimpiä suunnittelutavoitteita. Kulttuurikeskus uudistetaan vastaamaan mahdollisimman joustavasti tulevia muuttuvia tarpeita. Kulttuurikeskus kytketään nykyistä paremmin ympäröiviin julkisiin alueisiin, erityisesti Kulttuuriaukiolle ja Kes-

kusaltaalle avautuvaksi, joka tarjoaa lämpimänä vuodenaikana mahdollisuuksia laajentaa toimintaa myös ulkotiloihin.

Uudistettavasta kulttuurikeskuksesta on tavoitteena luoda ainutlaatuinen kokonaisuus, jossa on kolme suurta salia esittävälle taiteelle sekä avoin moderni kansalaiskirjasto ja niihin liittyvät kahvila- ja ravintolapalvelut. Alueelle sijoittuvat monipuoliset toiminnot tarjoavat mahdollisuuksia kaikenikäisille asukkaille ja tukevat näin myös Tapiolan alkuperäistä profiilia asumisen ja perheiden hyvinvoinnin työssijana.

Uusi esittävän taiteen sali sekä uudistettavat ja laajennettavat kirjaston tilat liittyvät kiinteästi kulttuurikeskukseen niin, että kulttuurikeskuksen tiloja voidaan käyttää ja niiden käyttöä kehittää kokonaisuutena tavoitteena mahdollisimman toimiva ja kustannustehokas kokonaisuus. Uusi sali tulee toimimaan Espoon kaupunginteatterin päänäyttämönä, mutta sali tulee toimimaan myös muun esittävän taiteen ja tapahtumien näyttämönä.

Kulttuurikeskuksen kehittämisessä tulee turvata rakennuksen arkkitehtuuriset arvot ja nostaa esille kulttuurikeskusrakennuksen tärkeimmät arvot suojelutavoitteiden määrittelyn lähtökohdaksi.

Kilpailualueelle sijoitettavat toiminnot:

- kulttuurikeskukseen nykyisten toimintojen lisäksi tilaohjelman mukaiset tilat Espoon kaupunginteatterille ja kirjastolle lisätiloja
- kulttuurikeskuksen lähiympäristöön ja Kulttuuriaukiolle edellytykset elävän kaupunkikulttuurin syntymiselle
- Tapiolan Urheilutalon ja Kaupinkallion pysäköintitalon paikalle asuntoja ja katutasoon liike- ja palvelutiloja
- Koy Kulttuuriauktion paikalle Kulttuuriaukiota elävöittäviä tiloja
- jääpuutarhan tekniset tilat ja toimintojen tukitilat.

### 3.2 Hankkeen kokonaisuakataulu

Tavoitteena on uuden teatterisalin käyttöönotto vuonna 2025.

### 3.3 Ehdotusten arvosteluperusteet

Keskeisenä ehdotusten arvosteluperusteena on ollut, kuinka hyvin ehdotuksessa toteutuvat kilpailuohjelmassa kuvatut kilpailun tavoitteet.

Arvostelussa kiinnitettiin erityisesti huomiota alueen kaupunkikuvalliseen ja toiminnalliseen kokonaisuuteen, liittymiseen ympäröivään kaupunkirakenteeseen, Kulttuurikeskuksen kokonaisilmeeseen ja -luonteeseen sekä seuraaviin tekijöihin:

- kokonaisratkaisun mielenkiintoisuus ja rohkeus sekä lisäarvo Tapiolan puutarhakaupungille
- luonteva liittyminen Tapiolan kansallismaisemaan
- suunnitelman toteutuskelpoisuus ja joustavuus
- suunnitelman innovatiivisuus
- kulttuurikeskusrakennuksen arkkitehtonisten arvojen tunnistaminen ja tukeminen
- uusien tilojen ja toimintojen liittyminen olemassa oleviin siten, että ratkaisut ovat inspiroivia, uutta luovia sekä kokonaisuuden arvoa kohottavia
- julkisten alueiden viihtyisyys, toimivuus ja korkeatasoisuus
- asuintalo- ja asuntoratkaisujen kiinnostavuus asuntomarkkinoilla

Kokonaisratkaisun ansioita pidettiin tärkeämpänä kuin yksityiskohtien virheettömyyttä.

## 4 YLEISARVOSTELU

### 4.1 Yleistä

Kaikki kilpailuehdotukset ovat kokonaisuutena korkeatasoisia ja niiden esitystavat näyttäviä. Ne myös osoittavat tekijöidensä vankan ammattitaidon rakennus-, maisema- ja kaupunkisuunnittelussa. Kilpailuehdotusten välillä on jossakin määrin eroa tehtävään uppoutumisen asteessa, mikä näkyy erityisesti kokonaisuuden eri elementtien hallinnassa, yksityiskohdissa ja yleisessä eläytymisen tasossa.

Ehdotusten tarkastelun yhteydessä palkintolautakunta on keskittynyt niiden tärkeimpiin ideoihin: mikä töistä tarjoaisi parhaimmat edellytykset jatkokehittelyyn?

Kilpailuohjelma määräsi suhteellisen selkeät reunaehdot laajennuksen suunnittelulle, joten perusasetelmaltaan kaikki viisi ehdotusta ovat varsin samankaltaisia. Keskeiset toiminnot sijoittuvat samantyyppisesti. Yksityiskohdissa kilpailuohjelma antaa kuitenkin riittävästi liikkumavaraa ja kuten kilpailuissa yleensäkin, ehdotukset poikkeavat riittävässä määrin toisistaan ja tarjoavat sekä toiminnallisilta ratkaisuiltaan että suhteissaan kaupunkikuvaan erilaisia ratkaisuja ja pohjan ominaisuuksien vertailulle. Suurimmat erot ehdotusten välillä koskevat sitä, miten laajennuksen toiminnot tarjoutuvat näkyville tai jäävät piiloon eri ratkaisumalleissa ja missä määrin tulevan aukion suunnitteluote johtaa aktiiviseen tai passiiviseen julkiseen tilaan.

Erytispiirteistä arviointiryhmä kiinnitti erityistä huomiota laajennuksen korkeuteen ja massojen suhteeseen olemassa olevaan Kulttuurikeskuksen rakennukseen, yhteissynergian potentiaaliin uusien ja vanhojen toimintojen välissä, tulevan Kulttuuriauktion erityisominaisuuksiin ja toimintapotentiaaliin sekä nykyisen kulttuurikeskusrakennuksen toiminnallisiin parannuksiin.

Osa kilpailijoista oli tutkinut kilpailuohjelmasta poiketen Koy Kulttuuriauktion rakennuksen poistamista ja korvaamista aukiolla.

Tuomaristo näki, että uuden näkymäyhteyden tai raitin avaaminen aivan Heikintorin-U-liiketalon läpi kulkevan väylän viereen ei ole asemakaavoituksen näkökulmasta välttämätöntä.

Kaupinkalliontien asuintalojen arvioinnissa nousi esiin asuinkorttelin suhde muodostuvaan kaupunkitilaan ja lähiseudun rakennuskantaan - erityisesti suhteessa tulevaan Kulttuuriauktion ja alkuperäiseen Kulttuurikeskukseen sekä Sampotoriin etelässä. Kaupinkallion osalta ehdotuksissa on useita kehityskelpoisia, mutta ei erityisen ainutlaatuisia ajatuksia. Kaupinkallion asuinrakennusten suhde sekä aukioon että metsämaisemaan ja suuntautuminen eri ilmansuuntiin ja niistä avautuviin näkymiin ovat merkittäviä seikkoja, jotka korttelin sommitelmassa vaikuttavat sekä elämyksellisyyteen, asuttavuuteen että vapaarahoitteisten asuntojen myytävyyteen.

Kokonaisuuden arkkitehtoninen ilme poikkeaa toisistaan huomattavasti viidessä ehdotuksessa. Kaikissa ehdotuksissa näyttää olleen tavoitteena Tapiolan hengen mukainen kepeä ja elegantti vaalea modernistinen arkkitehtuuri, kuitenkin erilaisin keinoin. Massoittelevaihtelee "Amfi" -ehdotuksen lähes heroisesta monumentaalisuudesta ehdotusten "Uusi-kuu" ja "Vaarallinen juhannus" dynamiikkaan.

Toisissa ehdotuksissa aukio on passiivinen mietiskelypaikka ja toisissa aktiivinen kaupunkikulttuurin sulatusuuni. "Amfissa" ja "Vaarallisessa juhannuksessa" kokonaisuus on sykhdyttävä ja valtavirrasta poikkeava. Nämä ehdotukset tuovat paikkaan kaupunkikuvallisesti ja paikkaan soveltuvasti jotain uutta ja tältä ajalta. Molemmat tuottavat potentiaalia, perusvoimaa ja omailmeisyyttä Tapiolan keskustaan.

## **5 EHDOTUSKOHTAINEN ARVOSTELU**

## 5.1 Ehdotus "Amfi"

### 5.1.1 Yleiskatsaus

Ehdotus "Amfi" on jännittävä ja rohkea ehdotus, jossa uuden laajennuksen kattopinta muodostuu kahdesta amfiteatterimaisesta ulkokatsomosta. Lopputulos olisi elegantti uusi tulokas paikkaan. Lopputuloksen ilmapiiri saattaa kuitenkin olla liian monumentaalinen ja ehkä jopa jäykällä tavalla tempelimäinen.

Kätketyt salit ovat saaneet maanpäällisen aisaparin. Ehdotus onnistuu viestittämään teatteritilojen läsnäolosta tehokkaasti ja ytimekkäästi. Tässä on luotu paikka, josta löytyy juhlavuutta. Rakennuksen

tilasarjat ovat hyvät, kuten myös massoittelu. Julkisivusuunnittelu on onnistunutta.

"Amfissa" aluetta täydennettäisiin useammalla porastuvalla aiheella, joista yksi rajaa Kulttuuriauktion pohjoislaittaa. Ratkaisu luo selkeän aukiotilan. Veistoksellinen arkkitehtuuri vaikuttaa kuitenkin ehkä hieman monumentaaliselta ja raskaalta. Raskaus ja pääaiheen symmetrisyys eivät ehkä luo Tapiolan alueelle toivottuja mielikuvia. Passiivisten amfi-aiheiden lisääminen alueelle ehdotuksen esittämällä tavalla ei välttämättä houkuttele. Rakennusten tai toripintojen päälle on ehdotettu istuskelutasoja, joille kuitenkin tuskin on kovin laajaa tarvetta Suomen ilmastossa, kun nykyisetkin ovat pääosin käyttämättä.







ILMAKUVA



KULTTUURIAUKIO

### 5.1.2 Kaupunkitila ja maisemakonsepti

Rakennelma rajaa aukion perustilan selkeästi ja yhdessä nykyisen Kulttuurikeskuksen rakennuksen kanssa se ohjaa yleisön pääsisäänkäynnille luontevalla tavalla. Kokonaisuuteen on myös onnistuttu tuomaan läsnä oleviksi Tapiolan mäntymaisemat, jotka muodostavat rakennelman taustan. Kaupunkikuvallinen lopputulos on selkeä, ja mieleenpainuva: se voisi toimia sekä aukion että Tapiokentän toiminnallisena jatkeena.

Amfiteatterin oma geometria ei kuitenkaan ole riittävän joustava ja muunneltava. Esimerkiksi kentän puolella yleisöpaikkoja ei ole suunnattu luontevalla tavalla urheilukentälle. Loivat, kaltevat peruspinnat voisivat olla monipuolisempi ja joustavampi ratkaisu tähän paikkaan. Kattolevyn ja siihen liittyvän näyttämötornin korkeus ja laajuus suhteessa asuintaloihin tuntuu ahdistavalta. Kieltämättä nostetut reunat

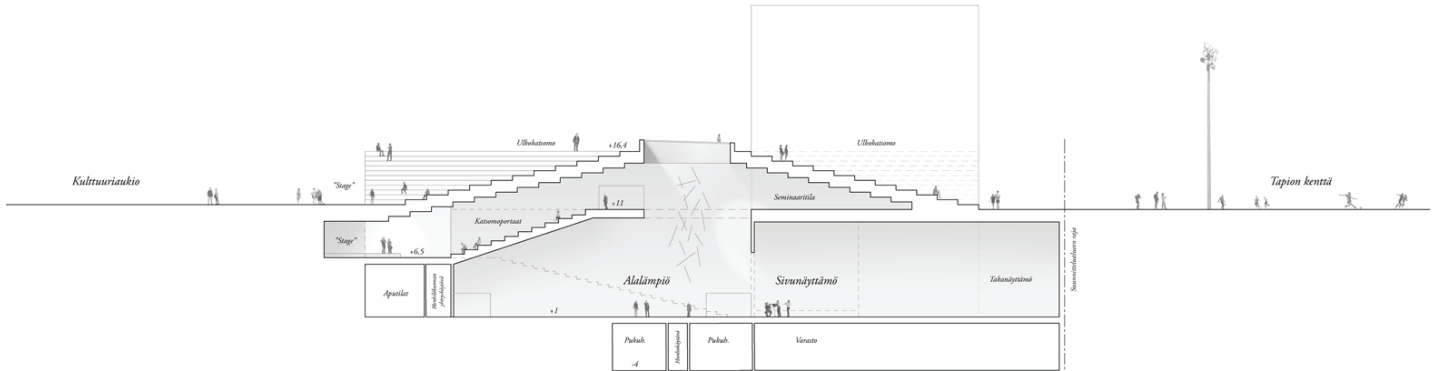
luovat paremmat näkymät teatterin lämpiöstä ja tuovat riittävästi luonnonvaloa yleisölle tarkoitettuihin tiloihin, mutta lasiset seinät vaatisivat äärimmäisen huolellista jatkosuunnittelua.

### 5.1.3 Teatterin tilat

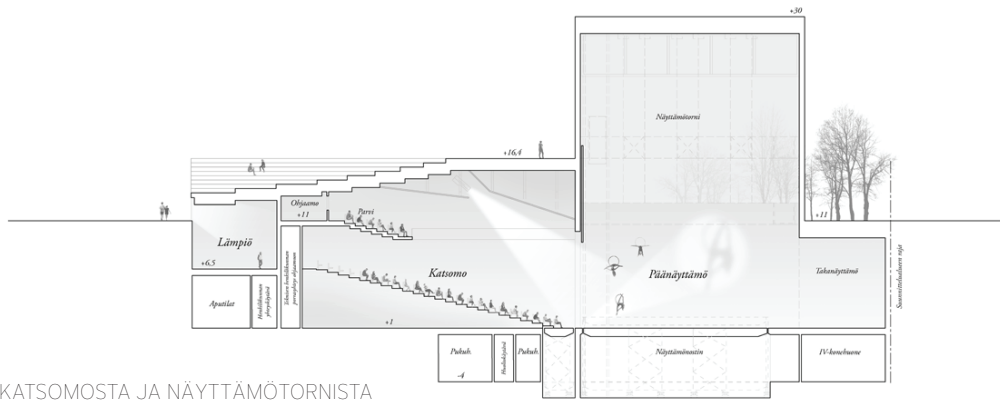
Ehdotuksen "Amfi" teatteritilat vaikuttavat olevan kilpailutöistä viimeistellyimpiä ja toimivimpia, vaikkeivat kuitenkaan kovin monikäyttöisiä. Ne eivät myöskään integroidu muuhun kokonaisuuteen luontevasti. Amfiteatterin teema toistuu sisätiloissa ja lämpiössä, teatterisalissa ja kirjastotilassa. Porrastettu kattopinta tuntuu kuitenkin yllättävän raskaalta ja sisätilojen arkkitehtuuri on hieman kolkkoa. Sen lisäksi kulkeminen uudisrakennuksen katon yli on haaste äänierityksen suhteen, jotta äänet eivät kantautuisi teatterisaliin.



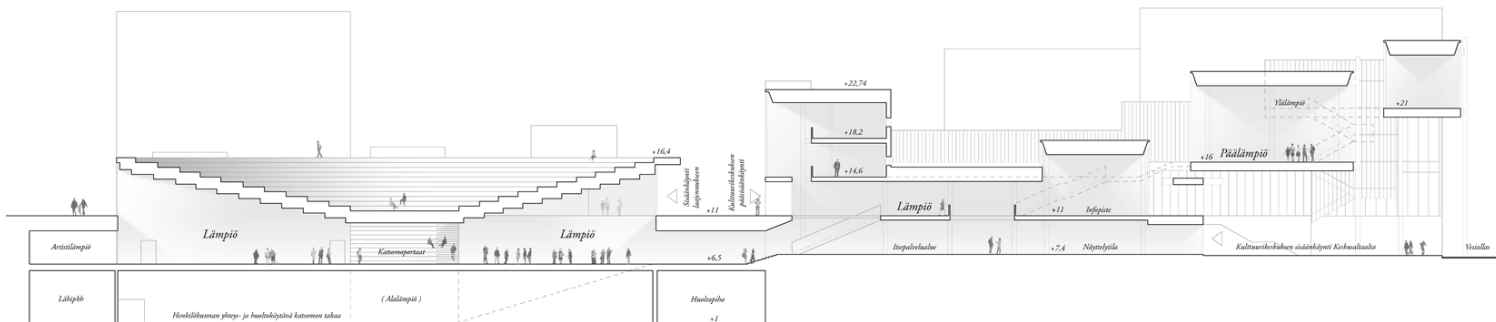
NÄKYMÄ TEATTERILAAJENNUKSEN LÄMPIÖSTÄ KIRJASTOON JA KESKUSALTAALLE



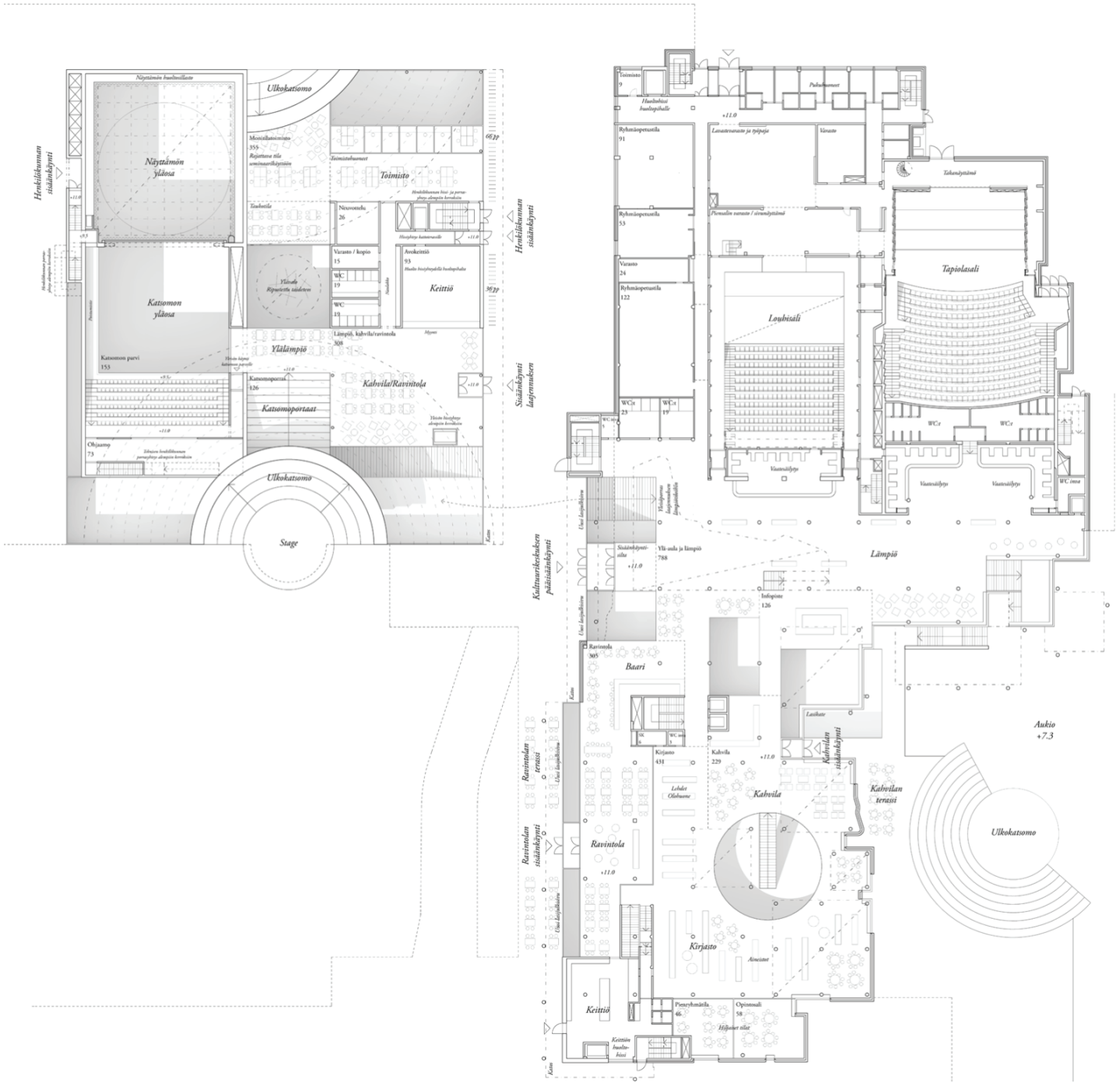
LEIKKAUS KATSOMOPORTAISTA, ALALÄMPIÖSTÄ JA SIVUNÄYTTÄMÖSTÄ



LEIKKAUS KATSOMOSTA JA NÄYTTÄMÖTORNISTA



LEIKKAUS KULTTUURIKESKUKSEN JA TEATTERILAAJENNUKSEN LÄMPIÖSTÄ



1. KRS

Yleisöllä on monenlaisia lämpiötiloja eri kerroksissa: komea tilasarja nostaa yleisön odotuksia ennen esityksen alkua. Yleisön narikka- ja wc-tilojen sijainti aiheuttaisi kuitenkin jonotusongelmia. Pääsalin parvitason kulmaa pitäisi tarkistaa, koska suurin osa katsojista ei näe kunnolla lavalle. Teatteritilojen muunneltavuus on erinomainen.

Ravintolan sijainti teatteritilan yhteydessä on hyvä ja tarjoaa mahdollisuuden ravintolalle toimia myös itsenäisesti. Ravintolan sisäänkäynti toimii myös teatterille. Näyttämön ja takatilojen logistiikka toimii hyvin, mutta verstastilat ovat liian pieniä. Kulku -3. kerroksen pukuhuoneista -2. kerroksen sivunäyttämölle on hieman hankala ja vaatisi luultavasti toista porrashuonetta. Tekijät ovat saaneet mahtumaan laajennukseen kaikki teatterin henkilökunnan tilat. Teatterin sisäinen yhteisöllisyys toteutuu parhaiten tässä työssä, mutta toisaalta vuorovaikutteisuus koko kulttuurikeskuksen kanssa jää toteutumatta.

#### 5.1.4 Kirjasto

Uusitun kirjaston aukot välipohjassa ovat hauska elementti, mutta kirjasto ei kuitenkaan ole kovin näkyvä, sosiaalisesti helposti saavutettava eikä toiminnallisesti erityisen käyttökelpoinen. Kirjasto on pääaulasta vaikeasti hahmotettavissa eikä se avaudu ollenkaan Kulttuuriaukiolle ravintolan, keittiön ja baarin sijainnin takia. Yleisön kulku kirjastoon on hankala baarin ohi tai kahvilan kautta. Suhteellisen syvän tilan vuoksi ensimmäisen kerroksen tilat eivät saa riittävästi luonnonvaloa.

Pääosa kirjaston tiloista sijoittuu alakertaan. Sen lähellä olevat tilat eivät ole yleisölle avoimia. Tässä kerroksessa tilat avautuvat yksipuolisesti ainoastaan altaan suuntaan jääden suurilta osin ilman kunnan luonnonvaloa. Positiivista on, että alakerran tilat on viety ulkoamfiteatteriin saakka. Sosiaalisesta ja toiminnallisesta näkökulmasta kirjaston ratkaisut eivät ole onnistuneita.



NÄKYMÄ KULTTUURIKESKUKSEN RANTA-AUKIOLLE JA KIRJASTON ALATASOLLE

### 5.1.5 Muut kulttuurikeskuksen tilat

Tekijä on ehdottanut kahta ravintolaa tai baaria: idea voisi toimia hyvin erityisesti suurtaapahtumien yhteydessä ja elävöittää muutenkin Kulttuuriauktion pääaluetta. Toisen ravintolan sijainti on kuitenkin tehty kirjastotilan kustannuksella. Kirjaston läsnäolosta ei jää merkkejä aukiolle. Ylä- ja alakerran aulatilojen molemmista sisääntuloista aukeaa laaja näkymä teatterin lämpiöstä aina keskusaltaalle saakka. Lämpöön ja aulan tilat ovat avarat ja suurenoloiset.

Alakerran harjoitustilaraja on hyvä lisäys, mutta kirjaston toimintojen sekoittaminen muiden toimintojen kanssa vaatisi lisää harkintaa ja todennäköisesti henkilökunnalta resursseja. Tarkoitus on selvästi ollut luoda kokonaisuus, joka toimii enemmän espoolaisten yhteisenä olohuoneena kuin perinteisenä kirjastotilana.

### 5.1.6 Kulttuurikeskuksen arkkitehtuuri ja suojelevarvot

Kulttuurikeskuksen vanhaa osaa ei ole juurikaan kehitetty. Pääsisäänkäynti on saanut korotuksen ja uudet alakertaan johtavat portaat aloittavat koko uuden laajennuksen yleisölle tarkoitetun hienon tilasarjan. Tilat liittyvät mainiosti toisiinsa.

Arkkitehtonisesti uudisosan imago liittyy selkeästi ja luontevasti Kulttuurikeskukseen mm. siksi, että sen

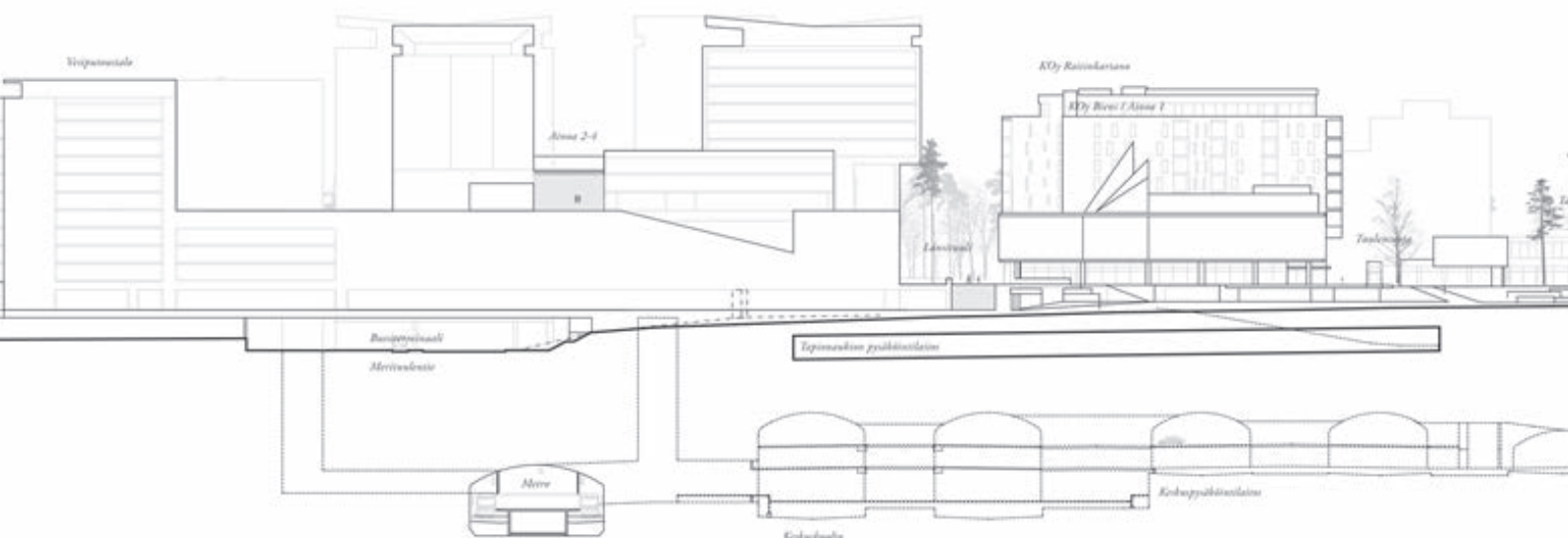
idea on selvästi saanut inspiraatiota altaan puolella olevasta nykyisestä ulkoamfiteatterista. Kulttuurikeskuksen julkisivun verhoaminen esitetyllä tavalla ei kuitenkaan vaikuta perustellulta ratkaisulta.

### 5.1.7 Koy Kulttuuriauquio

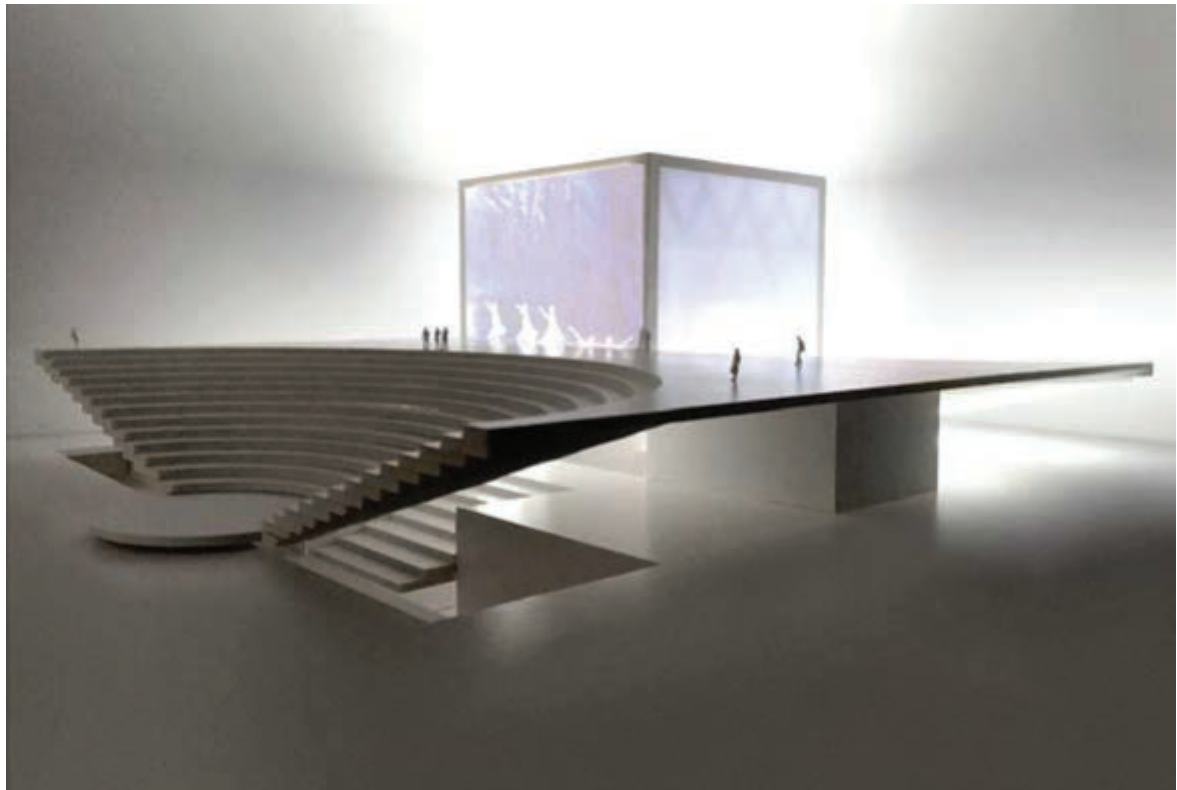
Ns. Marimekkotalo on korvattu uudella 4-kerroksisella rakennuksella, joka avaa Kulttuuriaukiota aiempaa paremmin Keskusaltaan suuntaan. Huoltoapiha on poistettu.

### 5.1.8 Asuinrakennukset

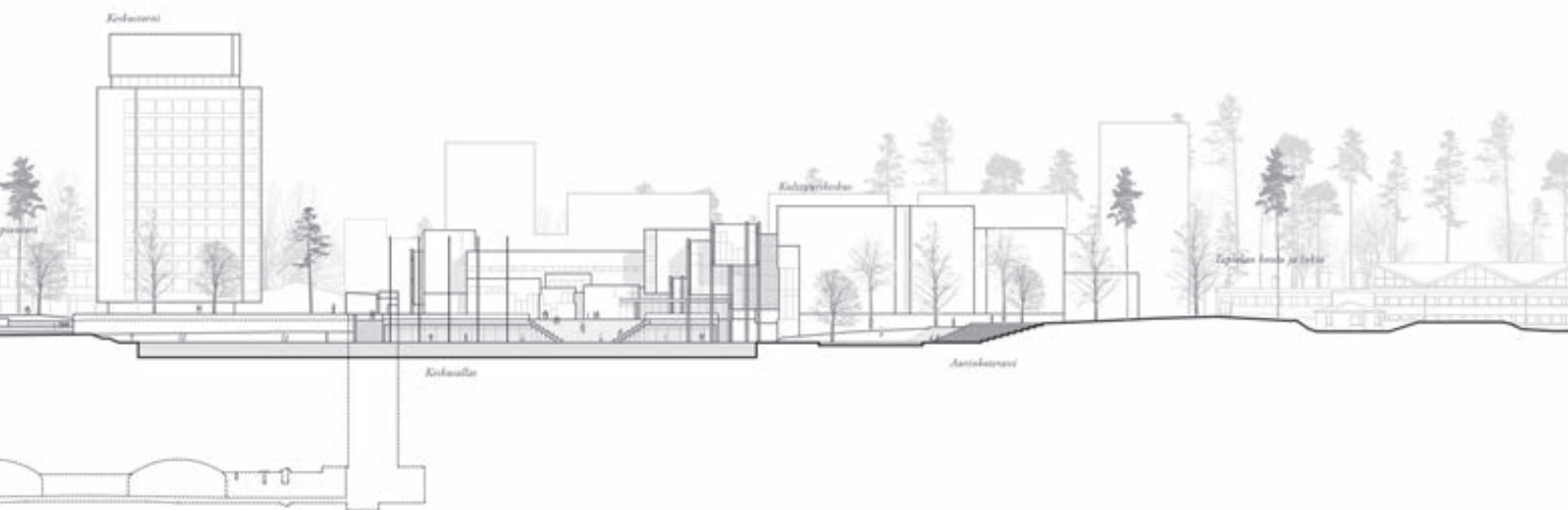
4-6-kerroksiset porrastetut talot Kaupinkalliontien varrella muodostavat sopivan rajauksen tulevalle aukiolle. Jalankulkureitti WeeGee-näyttelykeskukseen ja Emma-museoon on hyvin osoitettu. Pohjoiseen sijoitettu seitsemänkerroksinen talo tuntuu kuitenkin aika massiiviselta suhteessa kuusikerroksiseen naapuritaloon. Talojen arkkitehtuuri on levollista mutta ehkä myös heikkoa. L-muotoiset rakennukset muodostavat puolittaista umpikorttelia, joka ei ole Tapiolalle tyyppillistä. Pysäköinnin sijainti pihakannen alla on luonteva ratkaisu ja sen toteutus voisi tapahtua vaiheittain.



ALUELEIKKAUS ETELÄ - POHJOINEN



PIENOISMALLI



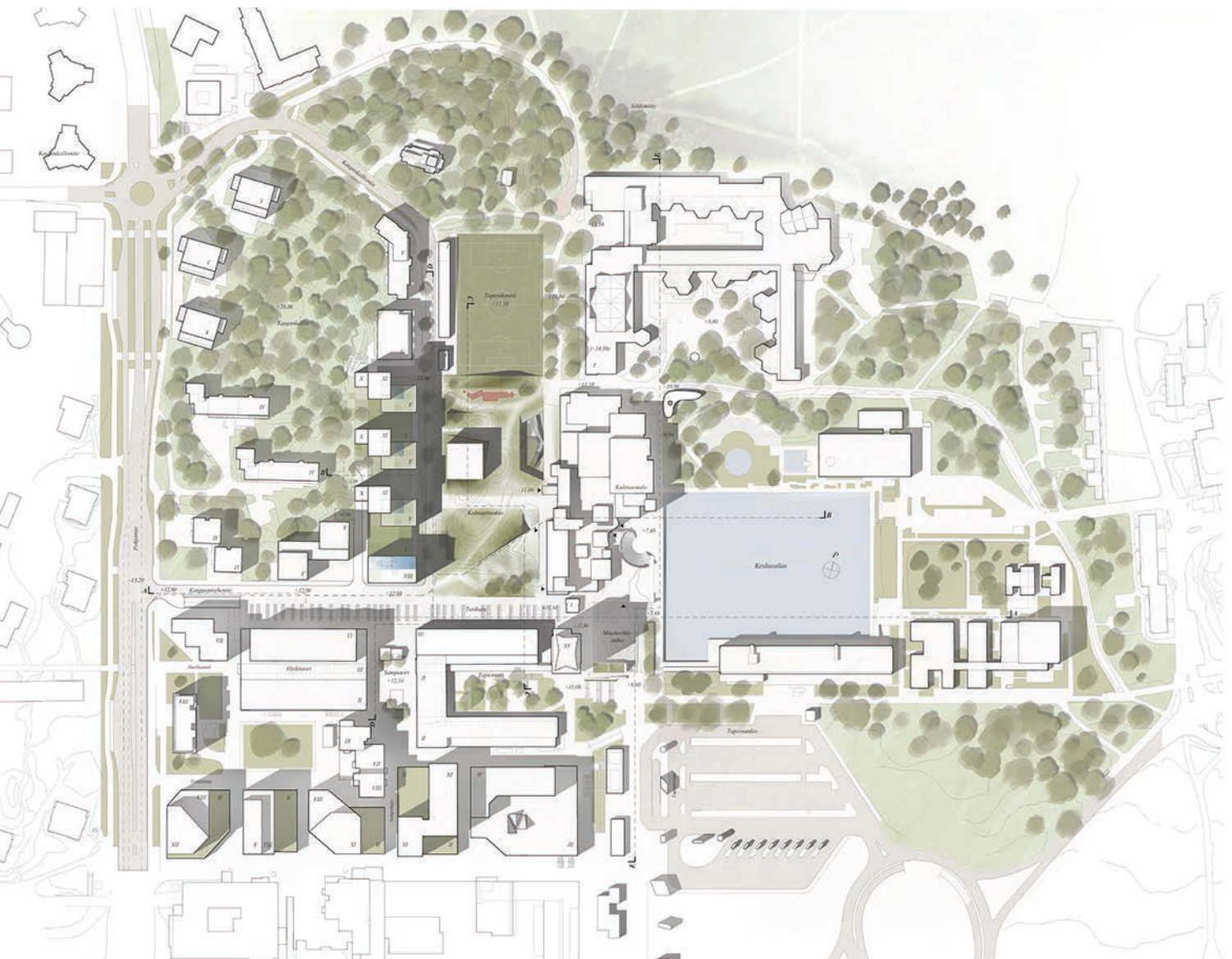
## 5.2 Ehdotus "λ lambda"

### 5.2.1 Yleiskatsaus

Rakennuksen laajennusosa muuttuu uudeksi maisemapinnaksi, jonka alle halkeaa näkymiä. Ehdotus ei kuitenkaan ole onnistunut täydentämään kaikkia itse asettamia odotuksia riittävän vakuuttavasti. Sinänsä hieno perustrategia yhdistää Tapiolan alkuperäiseen ympäristöön uuden laajan tilasommitelman. Tämä on kuitenkin johtanut lopputulokseen, jossa tulevan Kulttuuriauktion käyttöpotentiaalia on päädytty rajamaan liikaa. Muokattu ja vaihteleva niitykenttä peittää melkein kokonaan nykyisen aukion

peruspinnan. On vaikea kuvitella erilaisten suurtahtumien helppoa järjestämistä. Lisäksi ratkaisussa ehdotetaan matalaa kasvillisuutta katon päällä. Ratkaisu on erittäin herkkä ihmisen kulutukselle, mikä voisi aiheuttaa jatkuvia huoltohuolia, puhumatkaan ylimääräisistä kustannuksista.

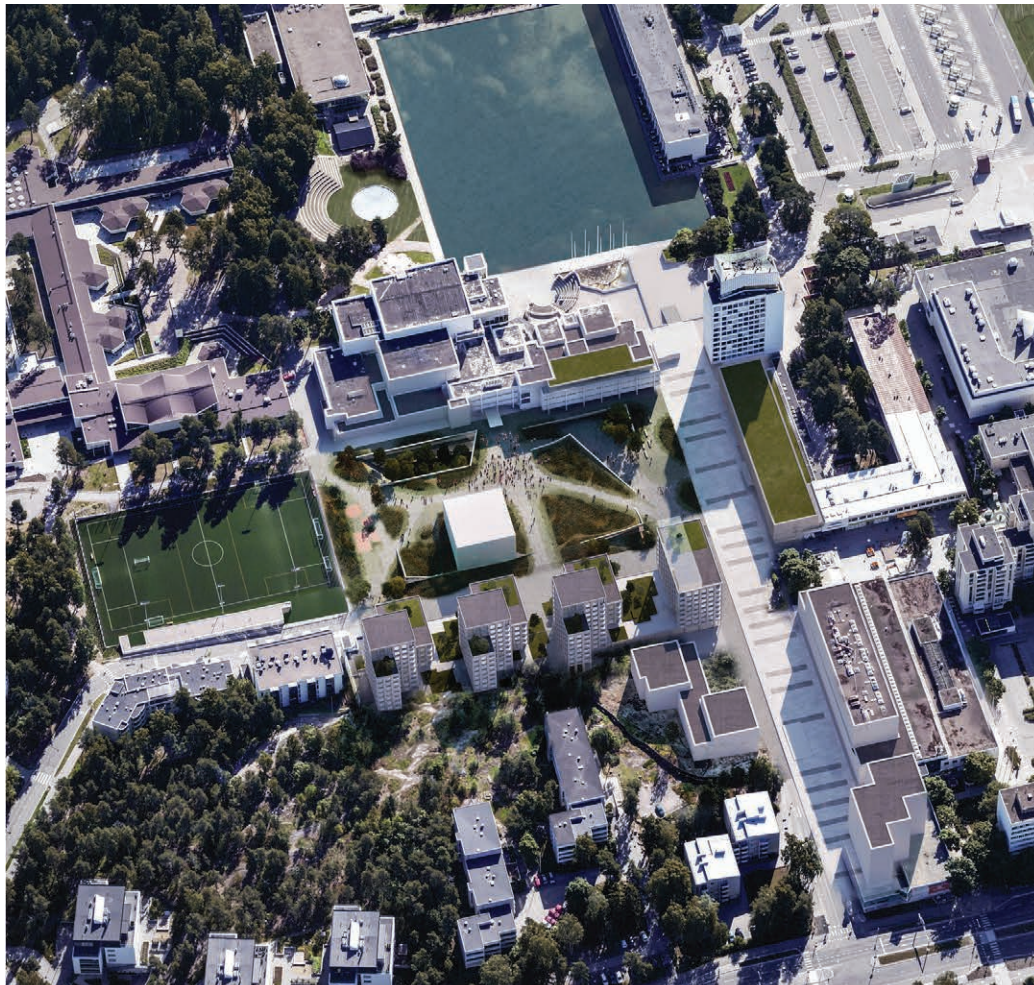
Ehdotuksen arkkitehtoninen ilme on hieman sekava, mutta jännittävä. Ratkaisussa on voimaa, mutta se on myös jollakin tavalla karkea. Uudenlaiset puutarhat loisivat kenties liian erilaisten luonnonympäristötyyppien lisäyksen Tapiolan kansallismaisemaan. Ratkaisu vaikuttaa toteutuskelpoisuudeltaan ja ylläpidettävyydeltään vaikealta.



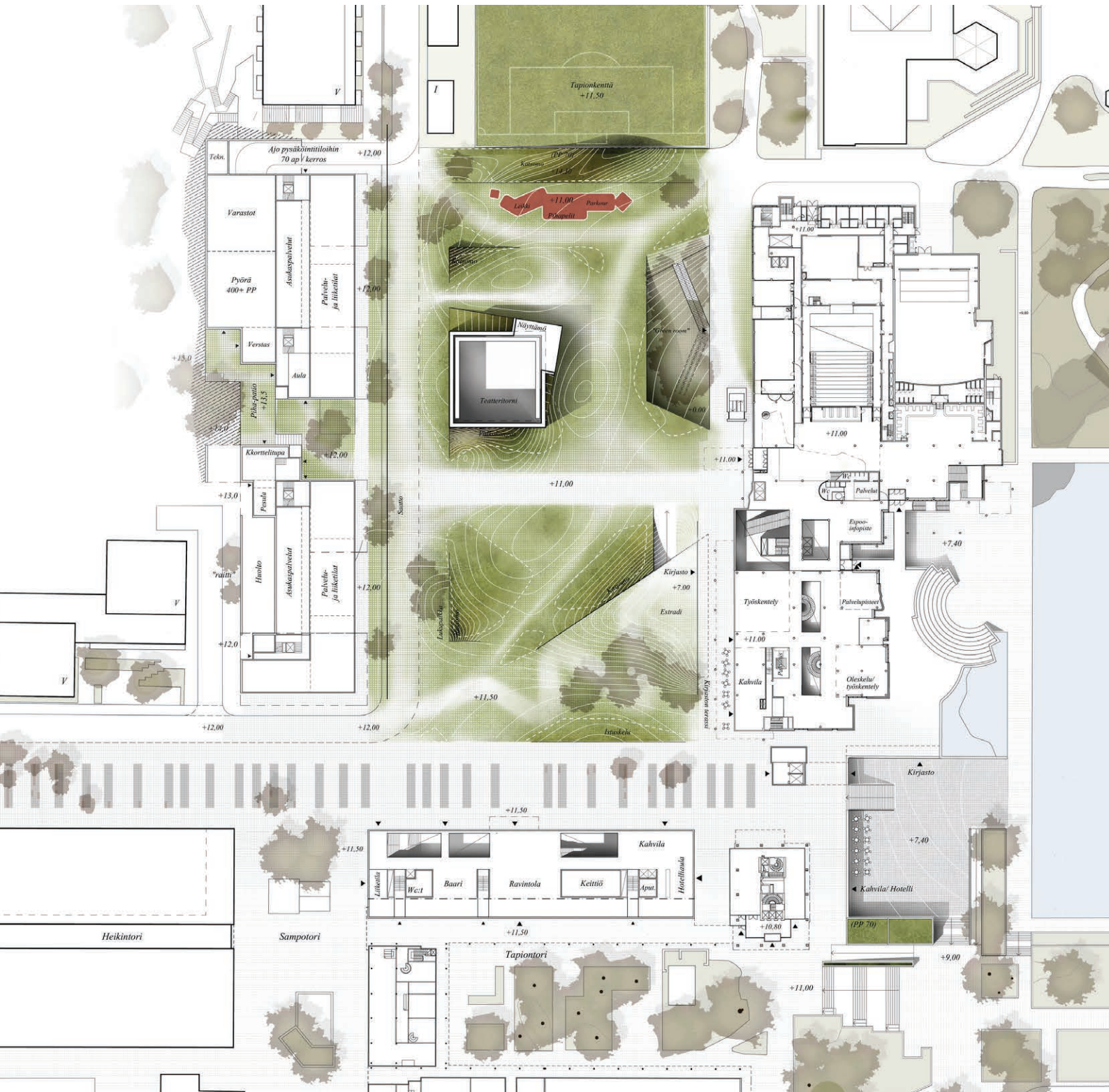




KULTTUURIAUKIO



ILMAKUVA



POHJAKAAVIOYHDISTELMÄ MAANTASOKERROS

## 5.2.2 Kaupunkitila ja maisemakonsepti

Ehdotuksen "λ lambda" taustalla olevan filosofian mukaan julkisen tilan tehtävänä on tarjota kaikille avoin tila ja yhteisiä näkökulmia. Ehdotus on onnistunut luomaan uudenlaisen ja jokseenkin mielenkiintoisen ulkotilasjärjestyksen nykyisin pääsääntöisesti pysäköintikäytössä olevasta aukiosta. Liian isoa aukiota on osiin jakamalla pienennetty inhimilliseen mittakaavaan. Maisemoidun aukion idea tässä laajuudessa tuntuu kuitenkin turhan monimuotoiselta ja keinotekoiselta sekä tilallisesti hieman sekavalta. Harkitumpi ratkaisu olisi ollut niityn alueen pienentäminen ja aukion eteläpuolen alueen käsittely laajana ja tasaisena toripintana. Vaikka kansiniityn nostetut kulmat tuovat luonnonvaloa laajennuksen maanalaiseen lämpöön, peittävät niiden muurit liikaa näköyhteyttä Kulttuuritalon pääsisäänkäyntiin esimerkiksi Sampotorin suunnasta katsottuna.

Yhdessä länsipuolen porrastettujen asuintalojen kanssa aukio on saanut ehdotuksessa intiimimmän ja käyttäjälähtöisemmän luonteen, mutta näyt-

tämötornin iso kuutiomainen massa jää irralliseksi. Uusien talorivistöjen mittasuhteet ovat massiivisia. Tämä tapahtuu huolimatta siitä, että ratkaisu on onnistunut säästämään Kaupinkallion metsätilaa.

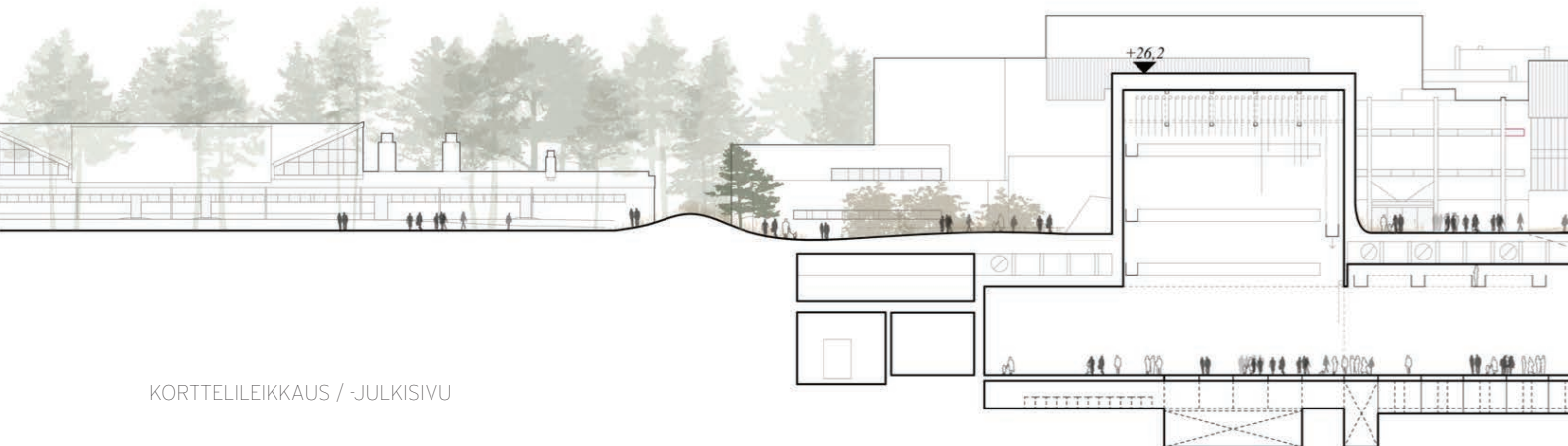
Keskusaltaan reunan tasoon laskettu aukio Keskustornin itäpuolella on erittäin mielenkiintoinen idea. Se tarjoaa mahdollisuuksia sijoittaa uusia sisäänkäyntejä hotelliin ja kirjastoon samoin kuin jääpuiston kahvilan altaan reunasta etäämmälle.

## 5.2.3 Teatterin tilat

Teatteritilojen sijainti ja suhde yleisötiloihin ovat ehdotuksessa pääsääntöisesti onnistuneet. Lastaus ja esitysten kokoonpanoalueet tuntuvat toimivilta, samoin kuin huoltoyhteys Louhisaliin ja muualle kulttuurikeskukseen. Erityisesti esiintyjien tilat on ratkaistu mallikkaasti vihreän pihan ympärille, mutta kulku pukuhuoneesta länsipuolen sivunäyttämölle kulkee ikävästi lastauslaiturin kautta. Asia olisi kuitenkin järjestettävissä paremmin. Teatteritoiminnan,



NÄKYMÄ KESKUSALTAALTA KULTTUURIKESKUKSEEN



KORTTELILEIKKAUS / -JULKISIVU

tapahtumien ja muun esitystoiminnan kannalta ehdotus ei ole kovin hyvä, koska pitkänomainen sali ei ole muunneltava.

Lämpöön tilat parven tasolla ovat niukat, mutta alalämpöön on saatu avaruutta. Tunnelma muistuttaa Helsingin Musiikkitalon pääaulaa ja onnistuu olemaan jännittävä ja juhlava. Barokkimaiset pääportaat vaikuttavat ahtailta useamman sadan katsojan kuljettaviksi, mikäli tilassa on yhtä aikaa esityksiä sekä pää- että muissa saleissa.

Vihreä kolmionmuotoinen alas laskettu aukion pinta päättyy kellarin oviin. Ratkaisu onnistuu tuomaan lisää luonnon valoa lasten kirjastolle, mutta olisi kaivannut muiden tilojen avaamista ulospäin.

Uuden näyttämötornin massan suhde sekä Kulttuuriaukioiden että Tapiolan kentälle on ongelmallinen. Kaupunkikuvallisesti mykkä ja ilmeeton kuutio on sijoitettu niin keskeiselle paikalle, että tekijän olisi pitänyt pohtia sen roolia perusteellisemmin.

#### 5.2.4 Kirjasto

Kirjaston käsittely ei ole onnistunut yhtä hyvin kuin teatteritilojen. Kummassakin kerroksessa on käytetty kaksia kierreportaita, jotka tekevät tilan käyttä-

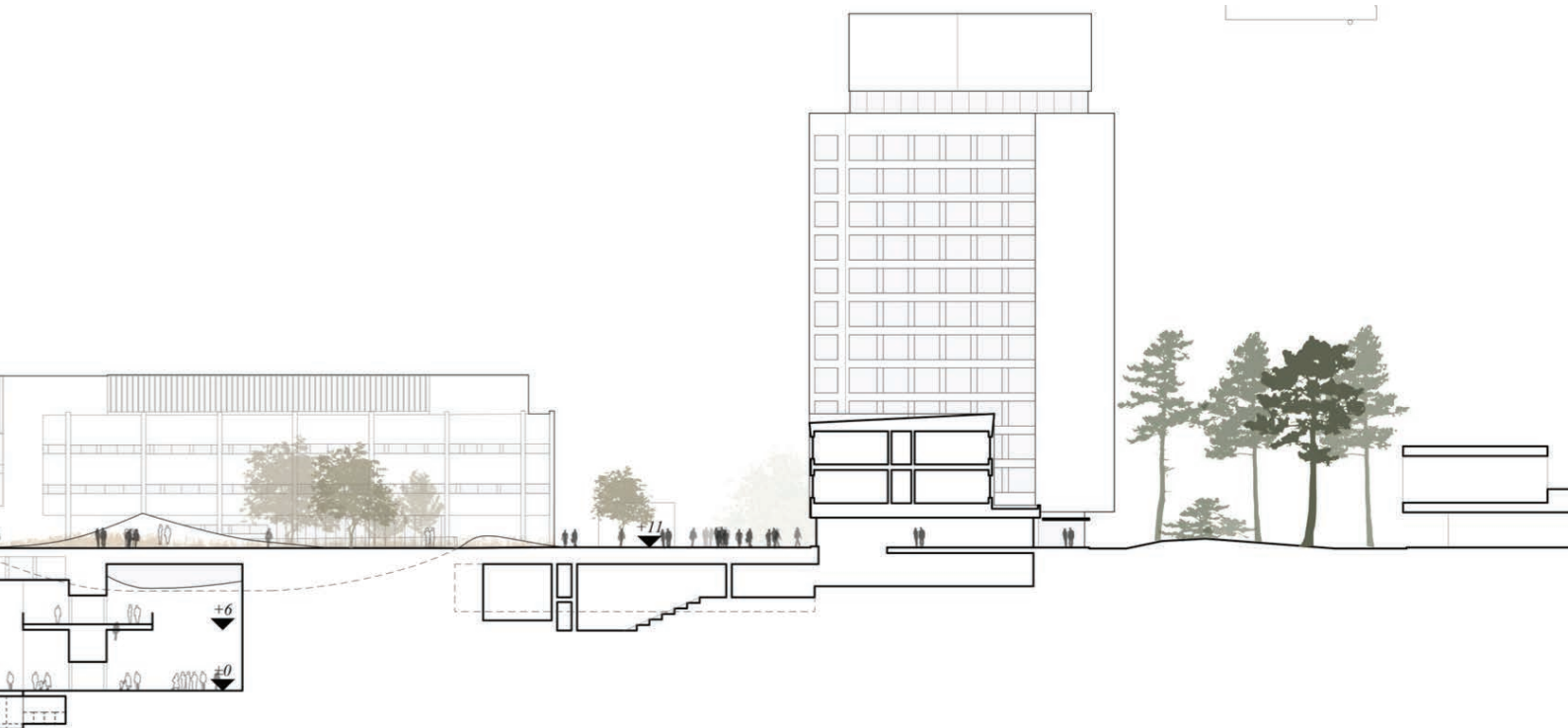
misen hankalaksi ja haasteelliseksi. Vaikka kahvilan siirto aukion itäpuolelle olisi eduksi, kirjastotilan näkyvyys huonontuisi verrattuna nykytilanteeseen. Sen sijaan tilojen näkyvyys altaan puolelle on kohtuullinen.

Lasten ja nuorten tiloissa alakerrassa on yritetty yhdistää kirjaston perinteisempiä toimintoja erilaisien pajojen kanssa. Alakerran tila on jaettu useisiin erillisiin toimintatiloihin, osittain suljettuna. Ratkaisu olisi vaatinut enemmän tilaa pajojen ympärille. Yleensä ottaen ehdotus soveltuu hankalasti kirjastokäyttöön.

#### 5.2.5 Muut kulttuurikeskuksen tilat

Tekijä on ehdottanut kahta ravintolaa/baaria: idea voisi toimia hyvin erityisesti suur tapahtumien yhteydessä ja elävöittää muutenkin Kulttuuriaukioiden pääaluetta. Toisen ravintolan sijainti on kuitenkin tehty kirjastotilan kustannuksella: kirjaston läsnäolosta ei jää merkkejä aukiolle. Ylä- ja alakerran aulatilojen molemmista sisäänmenoista aukeaa laaja näkymä teatterin lämpiöstä aina keskusaltaalle saakka. Lämpöön ja aulan tilat ovat avarat ja suurenolaiset.

Alakerran harjoitustilasrja on hyvä lisäys, mutta kirjaston toimintojen sekoittaminen muiden toiminto-



0 5 10 15 20 25 30 35 40 45 50 55 60 65 70 75 80 85 90 95 100



HAVAINNEKUVA TEATTERIN AULASTA

tojen kanssa vaatisi lisää harkintaa ja todennäköisesti henkilökunnalta resursseja. Tarkoitus on selvästi ollut luoda kokonaisuus, joka toimii enemmän espoolaisten yhteisenä olohuoneena kuin perinteisenä kirjastotilana.

Tekijä on onnistunut avaamaan kirjaston ja aulan paremmin Keskusaltaan puolelle. Tästä huolimatta ehdotuksessa aulan tilat tuntuvat vielä ahtaammilta kuin nykytilanteessa, erityisesti hissien, kirjaston reitin ja uuden teatterin pääportaan alueella. Ratkaisu olisi kaivannut syvempää analyysia eri käyttäjäryhmien tarpeista ja kulkusuunnista. Vastaavasti hissien, uuden sisäänkäynnin ja portaiden sijainnit aiheuttavat sekä toiminnallisia että visuaalisia häiriöitä alempien kerrosten aula- ja lämpiötiloihin.

Henkilökunnan uudet tilat 2. kerroksessa ja 4. kerroksen kattolaajennus ovat onnistuneet hyvin. Henkilökunnan atriumpuutarha on inspiroiva. Nämä antavat lisäryhtiä Sipisen alkuperäiselle arkkitehtuurille länsipuolella.

Kahvilan uusi sijainti aukion reunalla on hyvä ja perusteltu, mutta ravintolatilan jääminen altaan puolelle iltavarjoon on virhe.

### **5.2.6 Kulttuurikeskuksen arkkitehtuuri ja suojeluarvot**

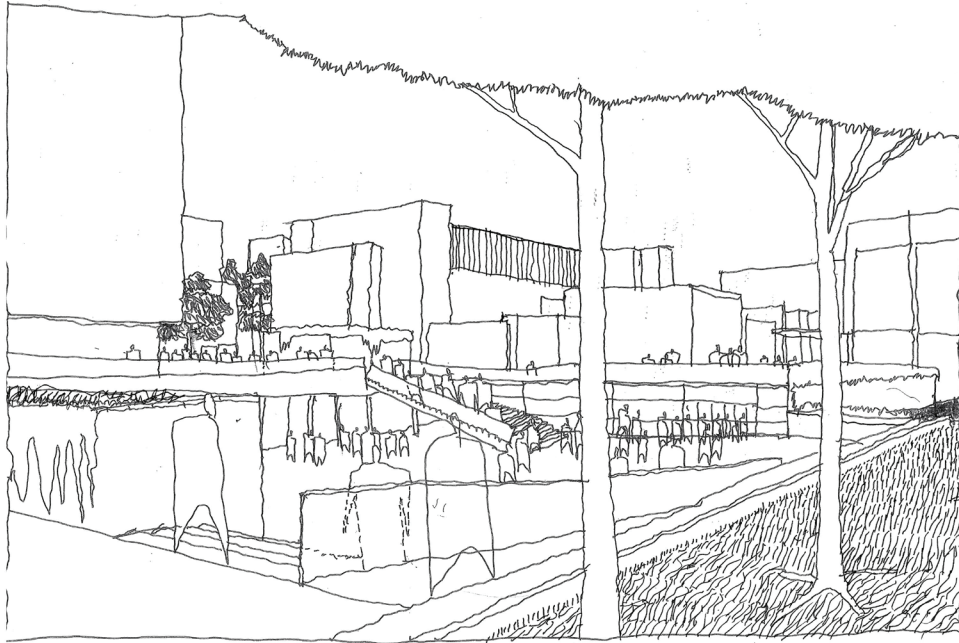
"λ lambda" on rohkea ja ajatuksia herättävä ehdotus, joka onnistuu luomaan paikkaan uuden arkkitehtonisen ilmeen.

### **5.2.7 Koy Kulttuuriaukio**

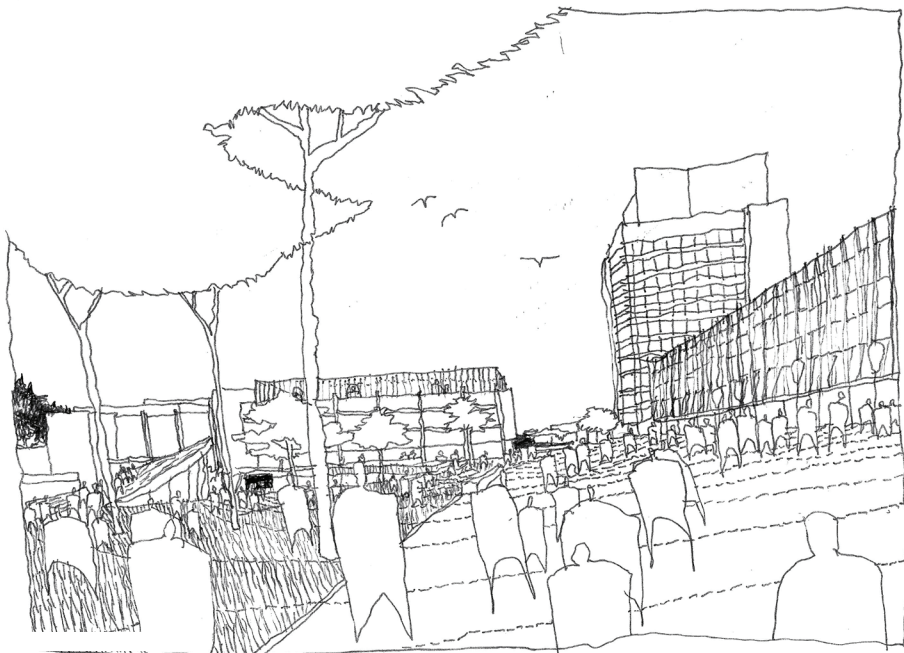
Ajatus purkaa Koy Kulttuuriaukio kokonaan, myös suojellun liiketalon osalta, parantaa selkeästi näkö- ja kulkuyhteyttä Kulttuuriaukiolta Keskusaltaalle. On kuitenkin kyseenalaista avata uusi itä-länsi -akseli Kauppamiehentielle ulottuen Pohjantiehen asti, missä niin tilan nykyinen kuin tuleva pääpaino ja funktio ovat keskittyneet saattoliikenteeseen ja alueen huoltoajoon. Tapiointorin liiketalo vaatisi täydellisen uudistamisen, mikäli kaavailtu hotelli- ja elokuvakeskus toteutuu.

### **5.2.8 Asuinrakennukset**

Uusien talorivistöjen sijainti on onnistunut. Ratkaisumalli tarjoaa mahdollisuuksia säästää ja kehittää Kaupinkallion metsämaisemaa. Asuinrakennusten mittasuhteet ovat kuitenkin massiiviset (korkeimmillaan 9-10 kerrosta). Kerrosalan määrää tulisi vähentää. Tästä huolimatta asuinalueen perusidea on kilpailun parhaasta päästä ja kehityskelpoinen.



HAVAINNEKUVA POHJOISEEN KIRJASTOAUKIOLTA



HAVAINNEKUVA ITÄÄN KAUPPAMIEHENKADULTA

## 5.3 Ehdotus "Play"

### 5.3.1 Yleiskatsaus

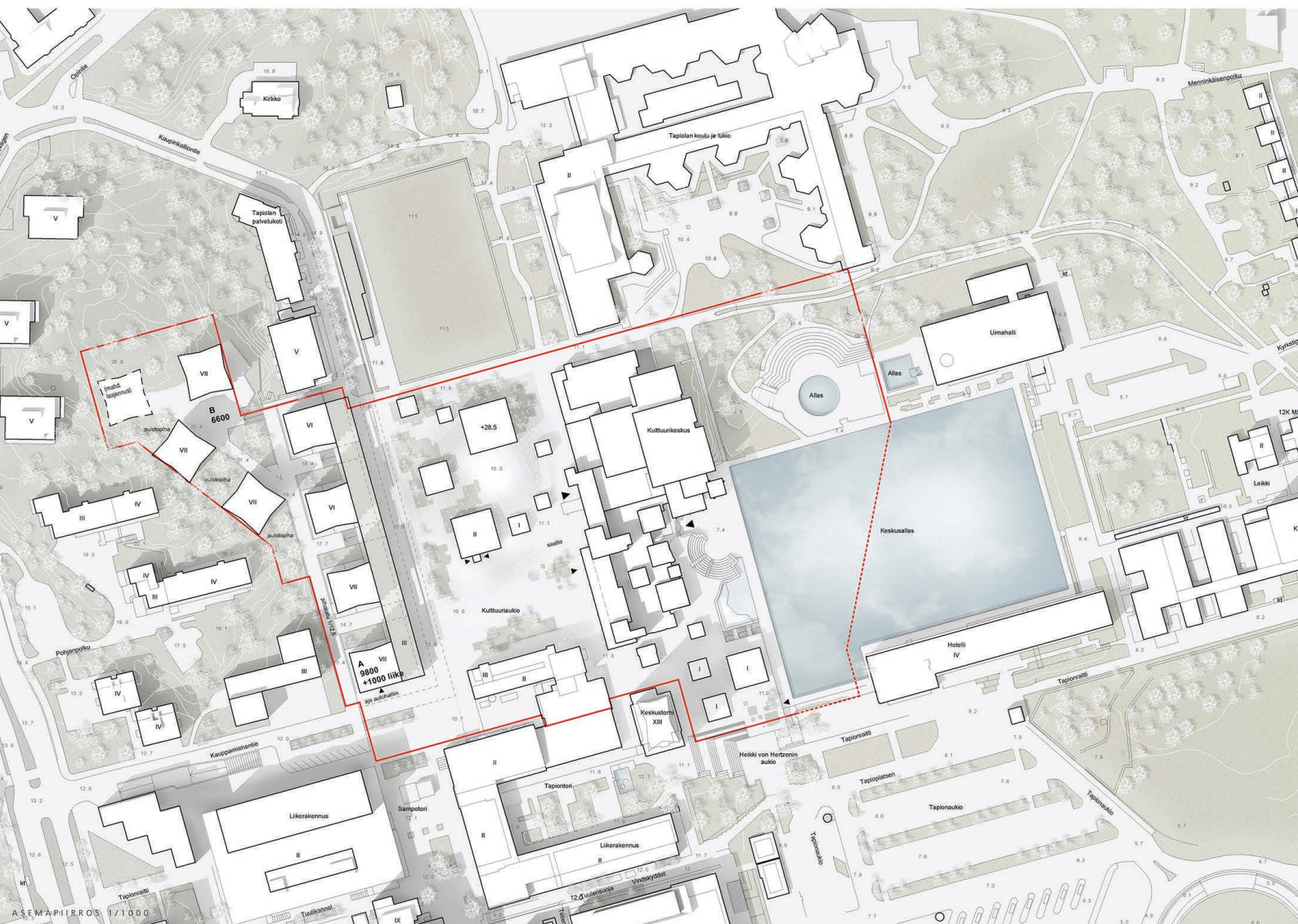
Playn idea näyttää olevan varioida Kulttuurikeskuksen elegantteja noppamaisia massoja ja antaa niiden "lisääntyä" aukiotiloihin. Idean havaitsee viistokuvasta, mutta jalankulkutasolla ajatus ei ehkä hahmotu riittävästi. Suurelta osin maanalaisten tilojen valoaukkoina toimivat "nappulat" jättävät aukiotilan jokseenkin epämääräiseksi eivätkä oikeastaan lisää Kulttuuriauktion toiminnallisuutta. Ne pikemminkin vaikeuttavat orientoituvuutta alueella, joka on jo ennestään sokkeloinen.

Ehdotuksen luoma ilmapiiri on jokseenkin virastomainen. Rakennuksen ilme on vaisu ja tavanomainen.

### 5.3.2 Kaupunkitila ja maisemakonsepti

Kaikista ehdotuksista "Play" on ainoa ehdotus, jonka konsepti perustuu pitkälti Kulttuurikeskuksen alkuperäiseen tilaideoologiaan. Ensivaikutelma on kuin alkuperäinen "emo" olisi tuottanut ylimääräisiä "laatikoita" ja näin varmistanut, että Kulttuuriauktion ja Keskusaltaan alueet pysyvät Kulttuurikeskuksen hallinnassa. Hauska ja leikkisä lähtökohta on synnyttänyt muutamia hienoja tila tilassa -paikkoja, mutta kuutiopeli on ehkä mennyt liian pitkälle. Tila tilassa -sarja luo joka tapauksessa uudenlaisia ulkotilojen käyttöpotentiaaleja.

Noppamaisten elementtien toisto vaikuttaa toisaalta ontuvalta ja niiden käyttötarkoitukset jäävät epäselviksi ja hankaliksi. Noppien sirottelu vaikuttaa hieinan teennäiseltä.







HAVAINNEKUVA KILPAILUALUESTA LUOTEN SUUNTAAN





NÄKYMÄ KULTTUURIAUKIOLTA

Vaikka tekijät ovat luoneet monenlaisia ulkotiloja, on yleisvaikutelma varsin sekava ja monimutkainen ulkotilasarja vailla tilahierarkiaa. Lähestyminen ja lan, tilakokemus ja tilasarjat jäävät epämääräisiksi ja orientoituminen on tehty liian vaikeaksi. Keinotekoinen kumpu aukion kuutioiden keskellä aiheuttaa lisää huoltovaivoja ja sen peruspinta on monin paikoin liian jyrkkä esteettömyyden näkökulmasta. Yhteys torilta Keskusaltaan reunalle hämärtyy liian monien "lyhtylaatikoiden" takia: ylimääräisten kuutioiden tuominen Keskustornin juurelle vie liikaa huomiota tornin roolilta maamerkinä.

Tilakuutioiden mittasuhteet suhteessa niihin sisältyviin toimintoihin ovat turhan liioiteltuja. Yli puolet "kuutioista" toimii valolyhtyinä. Luonnonvalon tuomisen maanalaisiin tiloihin olisi kuitenkin voinut hoitaa vähemmällä vaivalla. Tästä huolimatta idea on

kehityskelpoinen, mutta vaatisi enemmän harkintaa kuutioiden lukumäärän ja koon suhteen.

### 5.3.3 Teatterin tilat

Uuden pääportaan tuominen Kulttuurikeskuksen aulaan selkeyttää eri käyttäjien kulkua mainiosti. Väli-pohjan aukot aulasta teatterin alimpaan tasoon ovat kyseenalaisia: tässä muodossa ratkaisu pienentää teatterin aula- ja lämpiötiloja huomattavasti.

Elokvateatterin tilojen liittyminen teatterin aulan ja lämpiön tiloihin aiheuttaisi ahtaita tilanteita eri yleisöjen välille. Ratkaisu vaatisi huomattavasti lisää aulatilaa.

Kahvilan/ravintolan sijainti yhden kuution toisessa kerroksessa on monikäyttöisyyden kannalta kiinnos-

tava idea, mutta kellariin (kerros K1) sijoitettu keittiö on liian kaukana ravintosalista.

Näyttämön ja katsomon muunneltavuus ovat toimivia, mutta lastausalue on liian ahdas ja yhteys verstaaloihin hankala. Lastaus, kokoonpano- ja verstaalilat ovat liian kaukana toisistaan. Ratkaisu vaatisi teatterin täydellistä uudelleenajattelua. Huoltoyhteys kulttuurikeskukseen ei myöskään toimi tässä esityksessä.

### 5.3.4 Kirjasto

Ehdotus tarjoaa runsaasti lisää tilaa kirjastolle. Kuitenkin, vaikka uudet sisäänkäynnit sekä aukion että altaan puolelta tarjoavat toiminnallisia etuja, voivat ne vaikeuttaa kirjaston laajojen tilojen valvontaa ja turvallisuutta. Tilat liittyvät toisiinsa mutkikkaasti eikä portaita ole yhdistetty välipohjan aukkoihin. Kirjaston tilojen järjestely ensimmäisessä kerroksessa on asiallisesti hoidettu, mutta suurin osa kirjaston laajennustilasta K1-kerroksessa on liian kaukana kirjaston ala-aulasta muodostaen liian kapean "napanuoran". Lopputulos on sokkeloinen, sisältää liikaa käytävätilaa eikä täytä kirjastolle asetettuja tavoitteita. Tekijä ei ole käyttänyt hyväksi "tyhjää" tilaa

ulkoamfiteatterin länsipuolella. Kirjastotilan laajentaminen etelämpänä on myös vaikeuttanut fyysistä yhteyttä Kulttuuriaukiolta altaalle. Uuden terassin laajuus yhdistettynä moniin eri kokoihin valolyhtyihin tekee vaikeaksi kuvitella ulkoalueen toiminnallisuutta. Positiivista on, että laajennuksella on saatu aikaiseksi sekä uutta terassitilaa että laajaa ikkunapintaa lähellä altaan reunaa. Idea on kehityskelpoinen, mutta vaatisi kirjastotilan radikaalia pienentämistä.

### 5.3.5 Muut kulttuurikeskuksen tilat

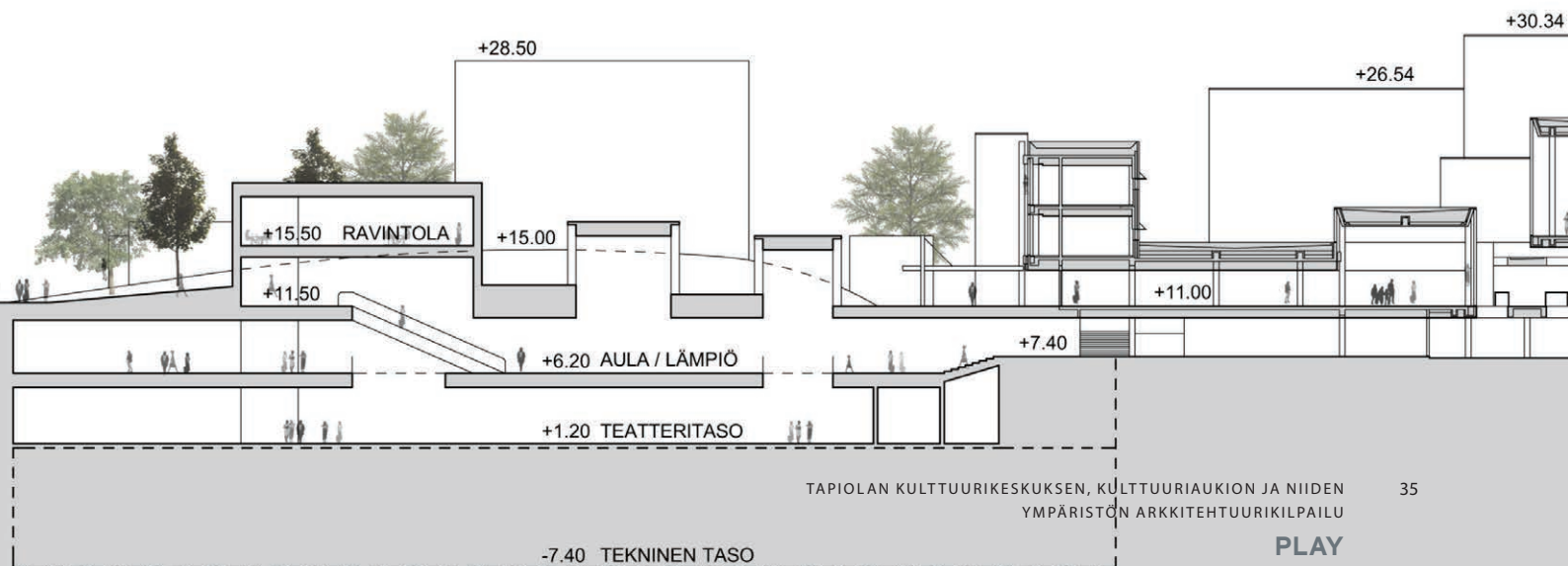
Pääaulan päivittäminen uuden pääportaan ja vaate-tilan avulla on selkeyttänyt yleisön saapumista keskukseen. Käyttäjien mahdollisuudet orientoitua tilassa ovat parantuneet ja kulku sekä kirjastoon, teatteritilaan että muihin saleihin tapahtuu ehdotuksessa entistä helpommin. Samoin ala-aulan laajuus on auttanut luomaan selkeämmän näkö- ja fyysisen yhteyden altaaseen. Tekijät ovat myös keventäneet alkuperäisterassin turhaa varjoisuutta avaamalla valoaukon kahvilan ulkoseinän viereen. Toimenpide keventää huomattavasti ala-aulan tunnelmaa. Uusi pääporras voisi helpottaa ja selkeyttää yleisön kulkua keskuksen läpi.



KORTTELILEIKKAUS



NÄKYMÄ KESKUSALTAAN SUUNNASTA





NÄKYMÄ KULTTUURIAUKION PORTAIKOLTA

Altaan puolelta katsottuna alkuperäisen kulttuurikeskuksen lisäykset ja muut toimenpiteet ovat tuoneet lisää kutsuvuutta ja käyttöpotentiaalia.

Keskustornin huoltopiha palvelee hyvin sekä kirjaston että tulevan hotellin tarpeita, mutta keittiön ja teatterin huolto on hankalasti järjestettävissä.

### **5.3.6 Kulttuurikeskuksen arkkitehtuuri ja suojelevarvot**

Play täyttää alueen nappulamaisilla tilaelementeillä ja välttelee koskemasta vanhaan Kulttuurikeskukseen. Rakennusmassat ovat periaatteessa visuaalisesti luonteva jatke Kulttuurikeskukselle - ehkä liiankin luonteva, koska valittu ratkaisu johtaa siihen, että ehdotus on pikemminkin tuttu ja turvallinen kuin millään tavalla rohkea ja innovatiivinen. Tavallaan se kunnioittaa Kulttuurikeskusta "liikaa".

### **5.3.7 Koy Kulttuuriaukio**

Kulttuuriaukion eteläpuoleisella alueella kuutiopeli jatkuu pienemmässä mittakaavassa, mutta aukio olisi myös kaivannut enemmän tilaa ilman mitään lisärakennelmia tai istutuksia mahdollistaen täten riittävän tilan suurtahtumille.

### **5.3.8 Asuinrakennukset**

Matalan 3-kerroksisen liike-, asuin- ja pysäköintitalon lännenpuoleinen rakennusmassa tarjoaa hyvän lähtökohdan kulttuuriaukion muodostamiselle. Sen sijaan matalan jalustan päällä olevat, raskaan tuntuiset kuutiomassat kaipaisivat keventämistä. Kaupinkallion kolme - neljä erillistä taloa eivät luontevasti istu kokonaissommitelmaan ja ne heikentävät huomattavasti alueen maisematilaa.



JULKISIVU LÄNTEEN



NÄKYMÄ LÄMPIÖSTÄ

## 5.4 Ehdotus "Uusikuu"

### 5.4.1 Yleiskatsaus

Uusikuu on elegantti ja selkeä, komea työ, jonka kokonaisuus on hyvin tutkittu. Uudistetun kulttuurikeskuksen sisätilat on ratkaistu vähäeleisesti ja erinomaisesti.

Ratkaisun arkkitehtuuri on edukseen, koska se ei matki ympäröiviä rakennuksia, vaan on selkeä uusi, kunnianhimoinen elementti ympäristössään. Rakennuksen osat ja sisätilat liittyvät suoraviivaisesti toisiinsa ja ovat jännittäviä ja kutsuvia.

Uusikuussa on hyvät uudet salit ja hyvä laajennettu kirjasto. Olemassa olevaa Kulttuurikeskusta on kehitetty hillitysti, mutta kuitenkin niin, että sen arkkitehtuuri jalostuu eikä tärväänny.

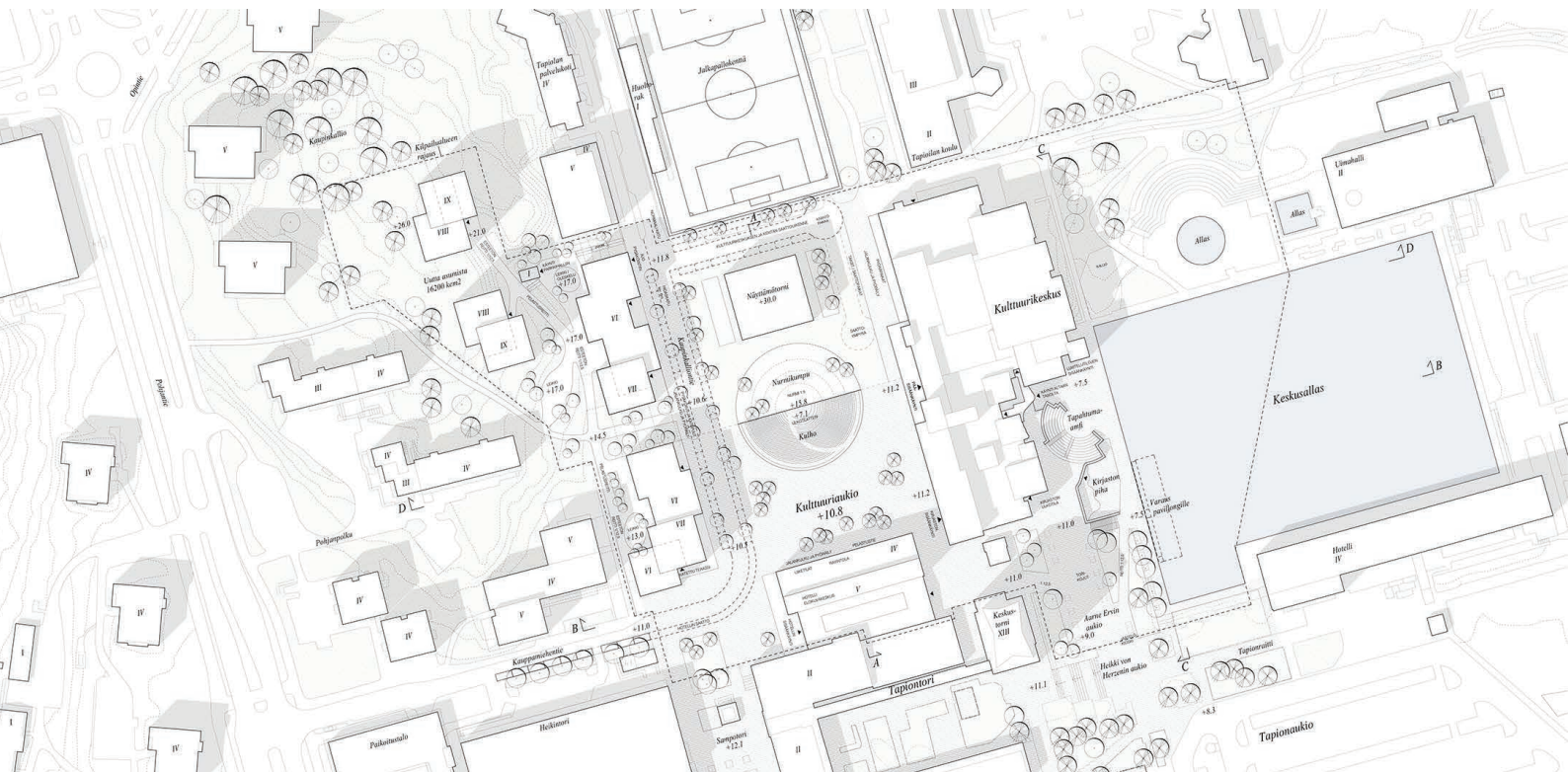
Uusi kaupunkikuvallinen idea Uusikuussa on aukiota reunustava valoaukko, joka kurkistaa aukioon kaive-  
tun "maljan" ylitse. Valoaukon funktio on toimia ikku-

napintana maanalaisille tiloille ja maljan katsomona pienempimuotoisille esityksille. Idean vähäeleisyys ja pehmeästi kaartuvat muodot ovat uusi elementti aukion ympäristössä. Aukko ei ole liian suuri, jotta se dominoisi aukiotilaa ja häiritsisi kulkuyhteyksiä. Toisaalta aihe on riittävä kokoinen herättääkseen sopivasti huomiota.

### 5.4.2 Kaupunkitila ja maisemakonsepti

Uudistetun paikan lähestyminen jalan tulisi varmasti olemaan kiehtova kokemus. Liittyminen ympäristöön on edukseen ja massoiteltu onnistunutta. Muutettu torialue on kiehtova ja sitä voidaan edelleen kehittää aktiiviseksi kaupunkitilaksi.

Puolikaareva, teatterilämpöön edessä oleva, laskeutuva amfiteatterimainen kulho on ajatus tuoda luonnonvaloa teatterin maanalaiseen lämpöön ja tarjota näkymiä Tapiolan keskustornista ja keskustaan päin. Kulhon käyttöpotentiaalia voisi edelleen parantaa, jos muita tiloja ja toimintoja saisi kytkettyä tähän sommitelmaan. Tilanne voisi myös parantua yhdistä-



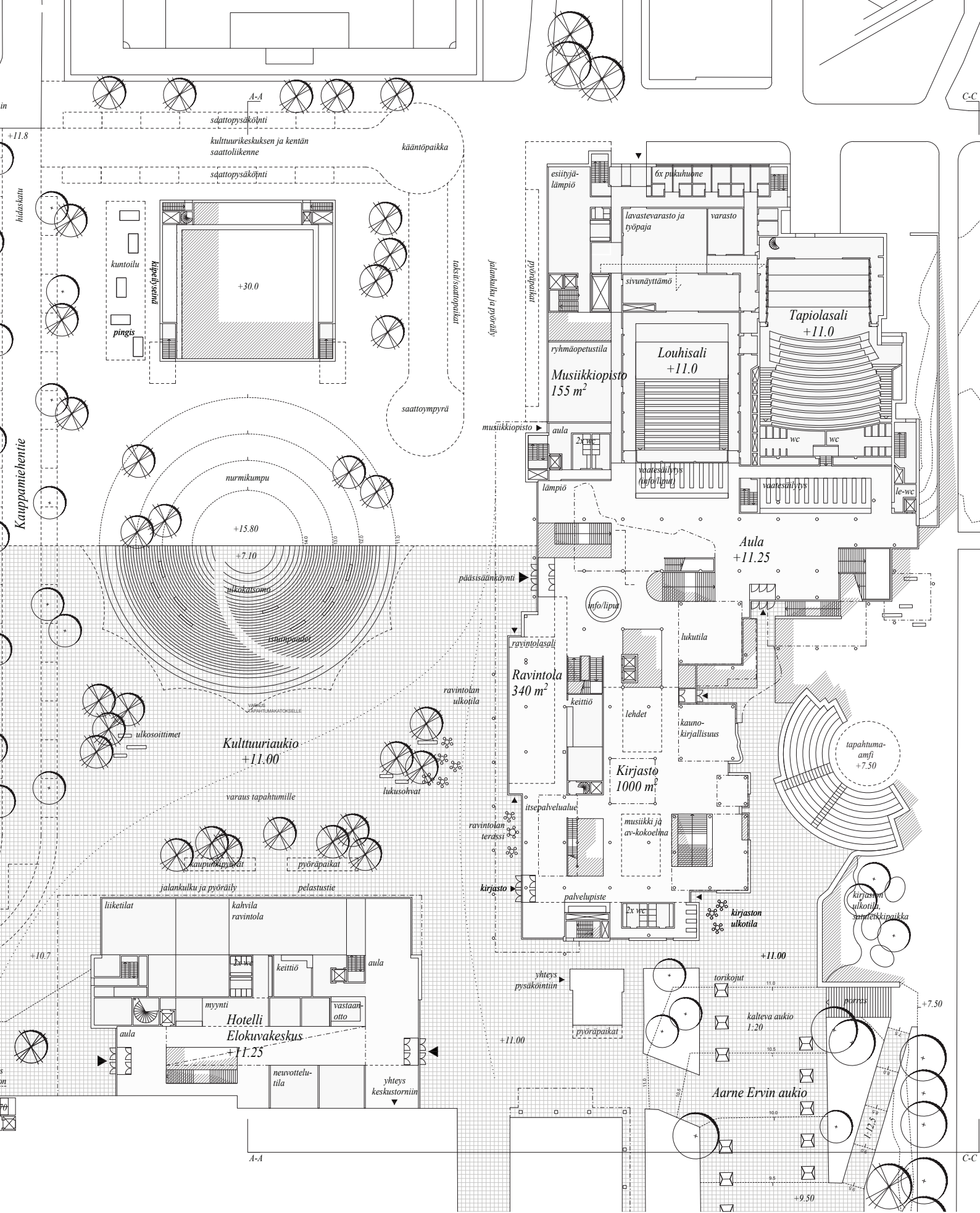




KULHO JA KUMPU, KULTTUURIAUKIO



ILMAKUVA



POHJAKAAVIO KATUTASO



## UUDEN TEATTERISALIN LÄMPIÖ

mällä teatterin lämpiötilat suurlasiseinän kautta ja/ tai kehittämällä erillissisäänkäynti teatterille.

Vehreä kumpu heti "kulhon" pohjoispuolella muodostaa hienon holvitetun sisätilan ja abstraktin muistutuksen Tapiolan kentän vehreydestä.

Näyttämötornin käyttäminen installaationa ja informaatiopintana on kehityskelpoinen ajatus.

Aukion eteläpuolen lisärakennus on sopivan kapea aukioon päin, mikä mahdollistaa sujuvamman jalkankulkyhteyden Sampotorilta aukiolle ja Kulttuuriaukiolta Arne Ervin uudistetulle kaltevalle aukiolle.

Altaan puolella seurauksena kirjaston laajennuksesta on, että nykyinen vesiputouselementti on muutettu lasten ja perheiden ulkopihaksi. Samalla kirjastotiloja on onnistuttu avaamaan paremmin altaan suuntaan.

### 5.4.3 Teatterin tilat

Teatterin toiminnalliset osat (mm. näyttämö, takatila, verstaas, varastotila, yms.) on ratkaistu hyvin. Tapahtumien ja esitystoiminnan kannalta ehdotus on toimiva. Henkilökunnan työtilat sijaitsevat kuitenkin kaukana itse toimintojen hermokeskuksesta, mikä

vaikuttaa teatterin yhteisöllisyyttä ja kommunikointia eri osastojen välillä.

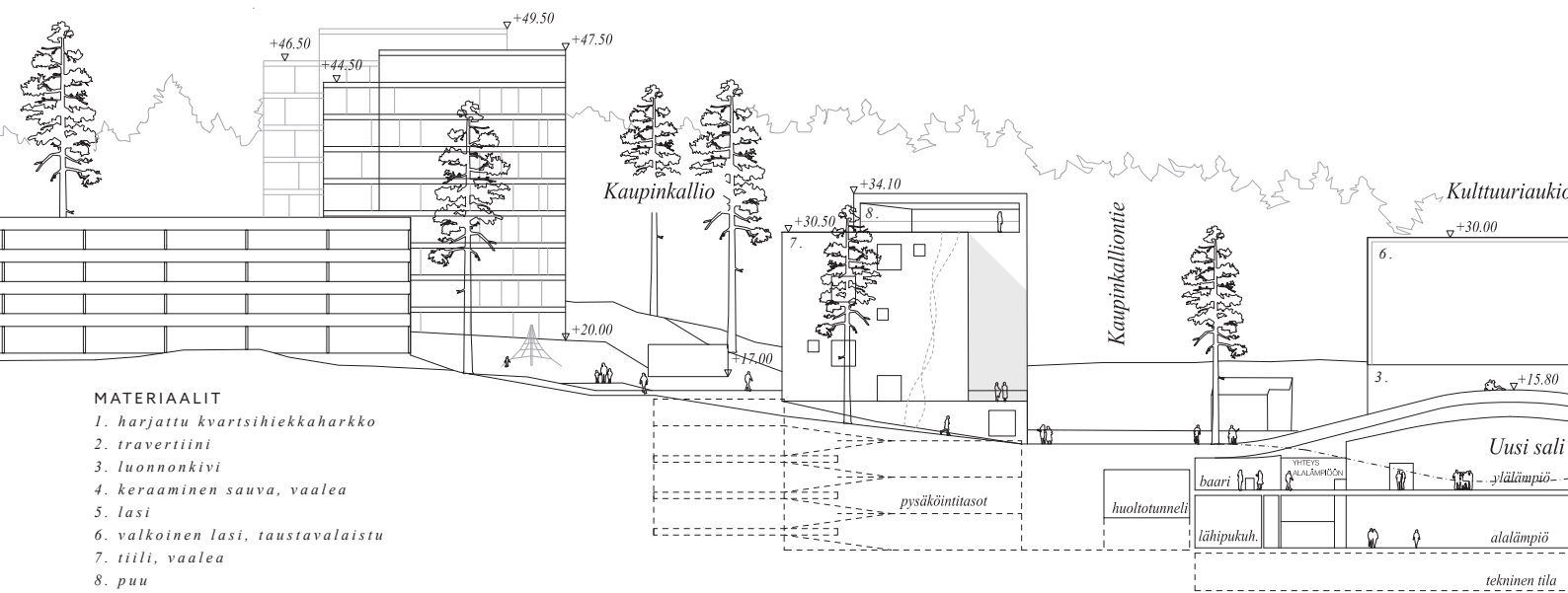
Sisätilojen luonnonvalo-ominaisuudet ovat onnistuneet. Lämpöille on kuitenkin varattu liian vähän tilaa. Ala-aulaan on saatu lisää avaruutta. Tilava ala-aula helpottaa yleisön logistisia haasteita erityisesti silloin, kun käynnissä on samanaikaisesti monenlaisia esityksiä ja tapahtumia. Ajatus yleisön poistumisesta kauas salista väliajalla on ehkä epärealistinen. Sisäänkäyntejä voisi olla enemmän ruuhkien tasaamiseksi.

### 5.4.4 Kirjasto

Ehdotus "Uusikuu" vastaa erittäin hyvin kirjaston tarpeisiin ja osoittaa olevansa näiltä osin muita ehdotuksia tarkemmin suunniteltu. Ratkaisu on joustava ja hyvin saavutettava. Näkyvyyden näkökulmasta kirjastotilat avautuvat hyvin kulttuurikeskuksen pää-aulaan. Aukiolle päin ne eivät kuitenkaan toimi aivan yhtä hyvin ravintolan pitkän salin sijainnin takia. Altaan puolella tilojen avautumisessa on onnistuttu muita ehdotuksia paremmin nykyisen vesiputousalueen muuttuessa perheiden ja lasten ulkopihaksi. Kirjaston sisätilat tuntuvat väljiltä ja yleinen ilmapiiri sopivan rennolta, osittain seurauksena isosta pinta-alasta.



NÄKYMÄ KESKUSALTAALTA



KORTTELILEIKKAUS

#### 5.4.5 Muut kulttuurikeskuksen tilat

Nykyisen rakennuksen yhteistilat on päivitetty ja parannettu suhteellisen vaivattomasti. Uuden teatteritiloihin johtavan portaikon sijainti on tarkoituksenmukainen, ja muut asiakaspalvelutilat ovat helposti havaittavissa pääovesta. Lipunmyynti- ja infopiste on sen sijaan sijoitettu liian lähelle sisäänkäynnin tuulikaappia, mikä aiheuttaa hankaluuksia yleisön liikkumisen kanssa erityisesti juuri ennen esityksien alkua. Piste on selvästi liian pieni info- ja vahtimestarin toiminnoille samassa tilassa.

Naulakkotilat ovat myös parantuneet: ne toimisivat sujuvammin kuin nykyiset.

Näyttelytilan uusi sijainti on selvästi parempi kuin ensimmäisessä kerroksessa, ja jääpuutarhan palvelupiste on löytänyt luontevan sijaintipaikkansa nykytalon nurkasta.

Tekijät ovat lisänneet paljon kaivattua työtilaa Kulttuurikeskuksen luoteisnurkkaan.

#### 5.4.6 Kulttuurikeskuksen arkkitehtuuri ja suojeluarvot

Ehdotuksen suhtautuminen olemassa olevaan Kulttuurikeskukseen on entisöivä ja jatkava. Uusien osien massoitteluperiaate istuu hyvin yhteen Kulttuurikeskuksen alkuperäisen talon kanssa. Uudistetun

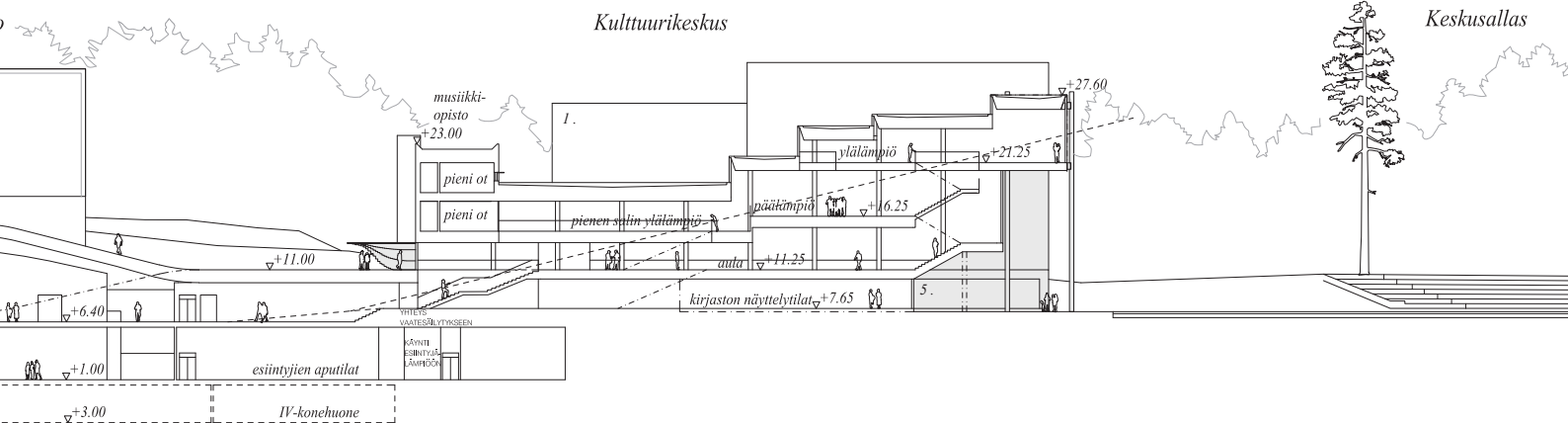
sisäänkäynnin kaartuileva katos kohentaa Kulttuurikeskuksen toimistomaista takapuolta ja luo inspiroivan parin teatteritilan kaarevalle lasiseinälle. Kulttuurikeskuksen tällä hetkellä umpinaisia seiniä avataan hyvällä tavalla jalankulkutasolle.

#### 5.4.7 Koy Kulttuuriauquio

Kiinteistöosakeyhtiö Kulttuuriauquion rakennus on kehitetty luontevaksi ja edustavaksi osaksi hotelli- ja elokuvakeskusta ilman aikaisempia takapihoja.

#### 5.4.8 Asuinrakennukset

Aukion länsipuolisten liike- ja asuinrakennusten täydennyspalikat tarjoavat hyvin luontevan ja mitataavallisesti sopivan ratkaisun tähän paikkaan. Kaupinkalliontien varrella oleva talon sommitelma ja arkkitehtoninen ote istuvat hyvin Sipisen arkkitehtuurin kanssa ja on kehityskelpoinen. Valitettavasti palikkamaisten rakennusten levittäminen Kaupinkallion puolelle 8-9-kerroksisina ei tunnu yhtä luontevalta, eivätkä talot muodosta selkeää omaa lähipihapiiriä. Liian korkeiden kerrostalojen ongelma tässä komeassa metsämaisemassa on hyvin yleinen muissakin kilpailuehdotuksissa. Ongelma on kuitenkin helposti korjattavissa vähentämällä kerrosalaa. Talojen huoneistojakoperiaate toimii hyvin ja on selvästi toteutuskelpoinen.





ALLASTASON AULA

#### **5.4.9 Yhteenveto**

Ehdotus sisältää hyviä tilaratkaisuja ja kirjaston laajennuksen järjestelyt ovat kilpailun parhaat. Toiminnallisesti ehdotus tarjoaa erinomaiset lähtökohdat nykyisen Kulttuurikeskuksen rakennuksen kehittämiseksi. Kulttuurikeskuksen tiloja on kehitetty ja laajennettu vähäeleisesti ja selkeästi. Uusi teatterisali on hyvä. Yleisötilat ovat hieman ahtaat ja epäsuhteessa salin käyttäjämäärään ja eri tapahtumien mittakaavoihin, mutta nämä voidaan korjata jatkosuunnittelussa.

Ulkotilojen mysteerinomaisuus ja eleganssi ovat lupaavaa. Ehdotuksessa on kehityspotentiaalia Kulttuuriaukion kehittämiseksi myös avoimemman ja aktiivisemmän toiminnan ja ilmeen suuntaan.

Ratkaisun ulkoarkkitehtuuri ei matki ympäröiviä rakennuksia, mikä on etu. Kulttuurikeskus saisi arvoisensa uuden kerrostuman viereensä.



KULTTUURIAUKIO

## 5.5 Ehdotus "Vaarallinen juhannus"

### 5.5.1 Yleiskatsaus

"Vaarallinen juhannus" on paneutunut tehtävään monipuolisesti ja rohkeasti. Ehdotus on laajennuksen ja aukion ratkaisuiltaan huolella tutkittu ja perusteltu sisältäen monia eläytyviä yksityiskohtia erityisesti yleisö- ja teatteritiloissa sekä aukion tasossa. Ulkotilat sopivat monipuoliseen avoimeen toimintaan.

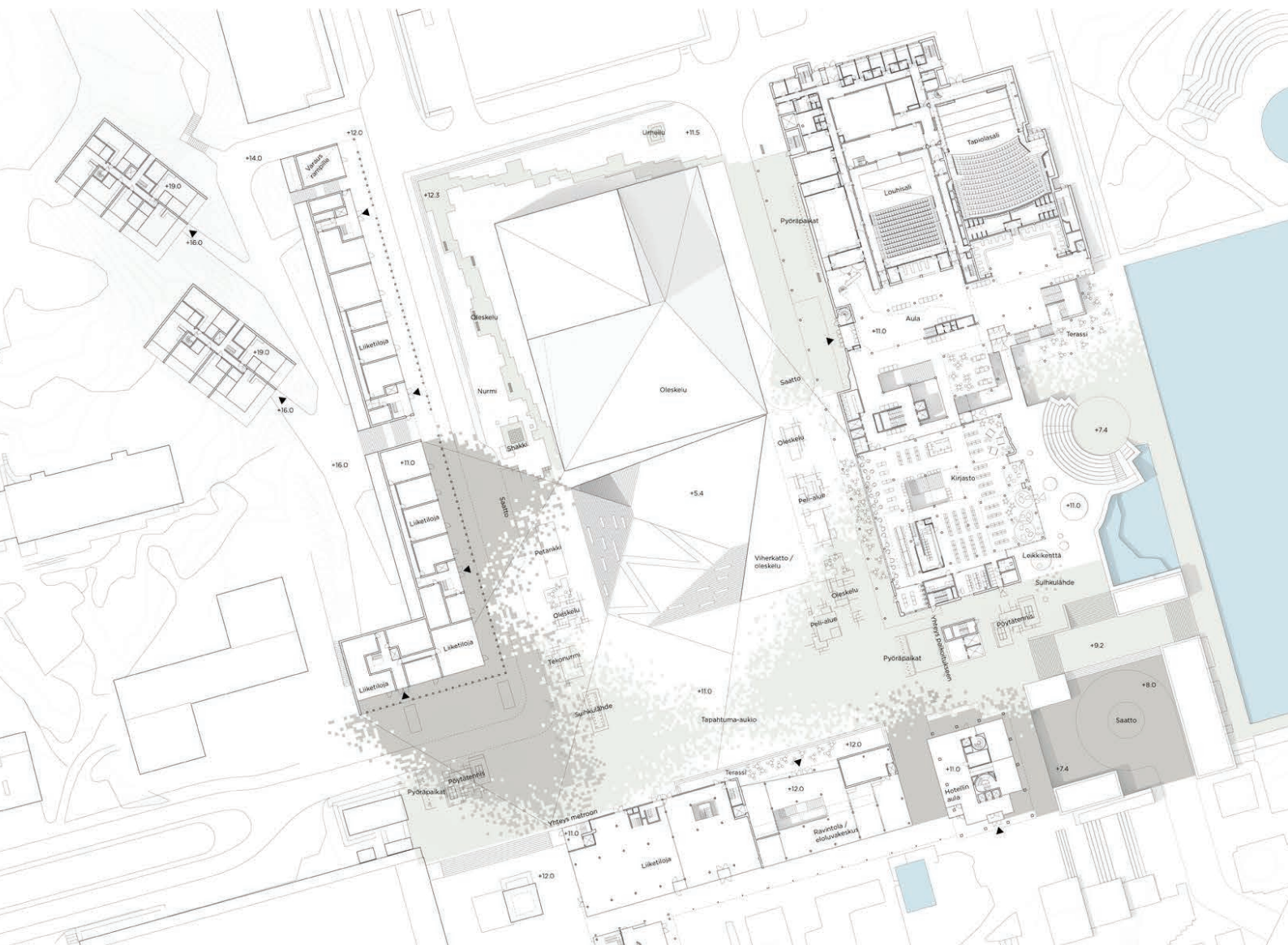
Ratkaisu toisi uuden voimakkaan positiivisen lisäilmeen Tapiolan keskustaan. Yhdessä uusitun kulttuurikeskuksen päärakennuksen, tulevien asuintalojen ja eteläpuolen hotellin kanssa, ehdotus muodostaisi hyvin yhteen hitsatun kaupunkikuvallisen kokonaisuuden.

Arkkitehtuurin perusolemus on voimakas, ehkä liiankin voimakas ja massiivinen. Työ on fokusoitu sosiaalisen maiseman luomiseen ja vahvistumiseen. Entinen takapihamainen ja laiminlyöty aukio on saanut energisen noston ja Sipisen ikoninen alkuperäinen kulttuurikeskus erinomaisen laajennuksen ja partnerin. Sisätilat kylpevät luonnonvalossa.

Vaarallinen juhannus tuo uuden näyttävän ja houkuttelevan sisäänkäynnin kulttuurikeskukseen.

Vaarallisen juhannuksen sivuikkuna ja houkutteleva pääsisäänkäynti, ravintolatasanne, aukio loisivat upean, mutta silti jotenkin kotoisan ytimen Tapiolaan.

Vaarallisessa juhannuksessa pääosassa on teatteri-laajennus ja kulttuurikeskuksen kehittäminen on jäänyt sivurooliin.







## KULTTUURIAUKIO

Uusi massiivinen teatterisali ja siihen liittyvä Kulttuuriauukion kaivautuminen useita metrejä alaspäin olisi Tapiolan keskuksessa kokonaan uusi irtiotto, joka ei suin päin istu rakennettuun kulttuuriympäristöön.

Suunnitelma laajenee maan alle erittäin syväälle.

Ratkaisu on rohkea wau-tyyliin. Suunnitelma on ajatuksia herättävä, voimakas ja uutta luova, mutta sen liittyminen Tapiolan kulttuurihistoriaan jää luonnosmaiseksi.

Huomattava osa Kulttuuriauukiota kaivettaisiin ehdotuksessa suureksi luiskaksi tai katsomoksi, mikä hankaloittaa ulkotapahtumia ja suunnistamista alueella. Kulttuuriauukiolla on muitakin funktioita kuin pääsy kulttuurikeskukseen ja luiskaratkaisu rajoittaa aukion käytön mahdollisuuksia, sulkee kulkureittejä ja tavallaan eristää kulttuurin muusta Tapiolan keskustasta. Toiminnallisesti luiska on hankala; pituuskaltevuus asettuu kyllä sallittuihin rajoihin, mutta se on silti jyrkkä julkiseksi toriksi. Ratkaisu vaikuttaa toteutuskelpoisuudeltaan ja ylläpidettävyydeltään vaikealta.

Viistottu aukiota rajaava massa on rohkea, visuaalisesti huikea, ja tuo aukiolle todella jotain uutta. Katomuoto on kuvissa esitetty kuitenkin hyvin viitteellisenä. Se voi olla vaikea toteuttaa niin, että visioitu hahmo oikeasti toteutuu kuvatun kaltaisena. Vaaleasta tuleekin herkästi harmaa, saumat keräävät likaa ja valuvat.

Etelään laskeutuvan katon osan käsittely kivettyinä kansiratkaisuna saattaa olla vaikeaa, jos sillä ei ole

oikeasti funktiota. Rakennusten ja toripintojen päälle on ehdotettu istuskelutasoja, joille tuskin on kovin laajaa tarvetta Suomen ilmastossa, kun nykyisetkin ovat pääosin käyttämättä.

Ratkaisun futuristisen massiivisuuden luontevan liittymisen Tapiolan kansallismaisemaan voi asettaa kyseenlaiseksi. Suunnitelma korostaa ehkä liikaakin teatteria kulttuurikeskuksen kokonaisuuden sijaan.

### 5.5.2 Kaupunkitila ja maisemakonsepti

Saapuminen kulttuurikeskukseen on saanut vahvan kaupunkikuvallisen korostuksen uudistetun aukion ja laajennuksen avulla. Kokonaisuus sisältäen uudistetun aukion, laajennuksen ja alkuperäisen kulttuurikeskuksen muodostaa mieltä kohottavan kokonaisuuden. Kulttuurikeskus on saanut tasapuolisesti kaksi vahvaa, mutta erilaista tärkeää ulkotilaa. Tämän ehdotuksen ulkotilat ja niiden käyttöpotentiaalit ovat kilpailun kunnianhimoisimmat.

Idea perustuu ajatukseen luoda monitasoinen ulkotilasarja muun maassa aukiolle lasketun syvennyksen avulla. Laskeutuvat kävely- ja oleskelupinnat yhdessä laajennuksen kattopintojen kanssa muodostavat uudenlaisen ja monumentaalisen kaupunkitilan, jossa rakennelman elementit toimivat katalysaattorina ulkotapahtumille ja oleskelulle.

Loivasti lasketun osa-aukion edusta muodostaa kutsuvan ja suojatun ajanviettopaikan kaiken ikäisille. Teatterilämpimän ja ravintolatilan avautuminen aukioon "kulhoon" tuo lisää käyttöpotentiaalia aukiolle. Koko kulttuurikeskuksen tärkeimmät yleisötilat ala-



ILMAKUVA LÄNTEEN

kerrassa avautuvat päivänvaloon ja aukion elämälle. Esitetyssä muodossa kulho on kuitenkin hieman liian suuri ja syvällä. Aukiolle onnistuttaisiin saamaan lisää vaakatilaa siirtämällä laajennus lähemmäksi olemassa olevan kulttuurikeskuksen pohjoislinjausta. Silloin luotaisiin parempi yhteys katon kaltevalta kattopinnalta Tapiolan kentälle sekä näkö- ja kulku-yhteydet kulttuurikeskuksen pääsisäänkäyntiovelle. Näyttämötornin massa ja kaltevat kattopinnot voisivat madaltua ja loiventua ja samalla aukion käyttömahdollisuudet parantua. Saattoliikenne on esitetty hankalasti.

Taitetuilla kattopinnoilla on onnistuttu tuomaan luonnonvaloa pääsaliin ison ikkunan kautta. Tämä on suuri etu silloin, kun tiloja käytetään esim. kongressi- tai messutapahtumien yhteydessä.

Altaan puolella on tapahtunut positiivisia muutoksia, mm. keskuksen terassin laskeutuminen Arne Ervin aukiolle. Maininnan arvoinen on myös vesiputouksen ja ulkoamfiteatterin umpikaiteiden vaihtuminen lasikaiteeksi. Tulevan hotellin saattoliikenteen tuominen Tapiolan reitin yli on kuitenkin kyseenalaista.

Kirjaston näkyvyys altaan puolelle on heikko tilan pienuuden vuoksi.

Laajassa kokonaisuudessa lumen poisto, erityisesti aukion syvennyksestä, voi olla haasteellista. Pintalämmitystä poistumisteille voisi harkita. Samalla lumen tulo aukiolle tarjoaisi kuitenkin inspiraatiota talviharrastuksille.

### 5.5.3 Teatterin tilat

Teatteritilat tarjoavat elämykselliset lähtökohdat yleisölle. Uusi laajennus luo aukiolle selkeän arkkitehtonisen hierarkian, jonka avulla käyttäjät pystyvät hahmottamaan koko rakennuksen luonteen. Ehdotuksen vahvuuksia ovat myös avarat yleisölämpiöt teatterisalin läheisyydessä. Lämpö ja ravintolatilat muodostavat keskenään kiinnostavan kokonaisuuden, joka portaiden kautta avautuu keskusaltaan suuntaan. Mahtipontisuuden vaaraan tulisi kuitenkin kiinnittää huomiota.

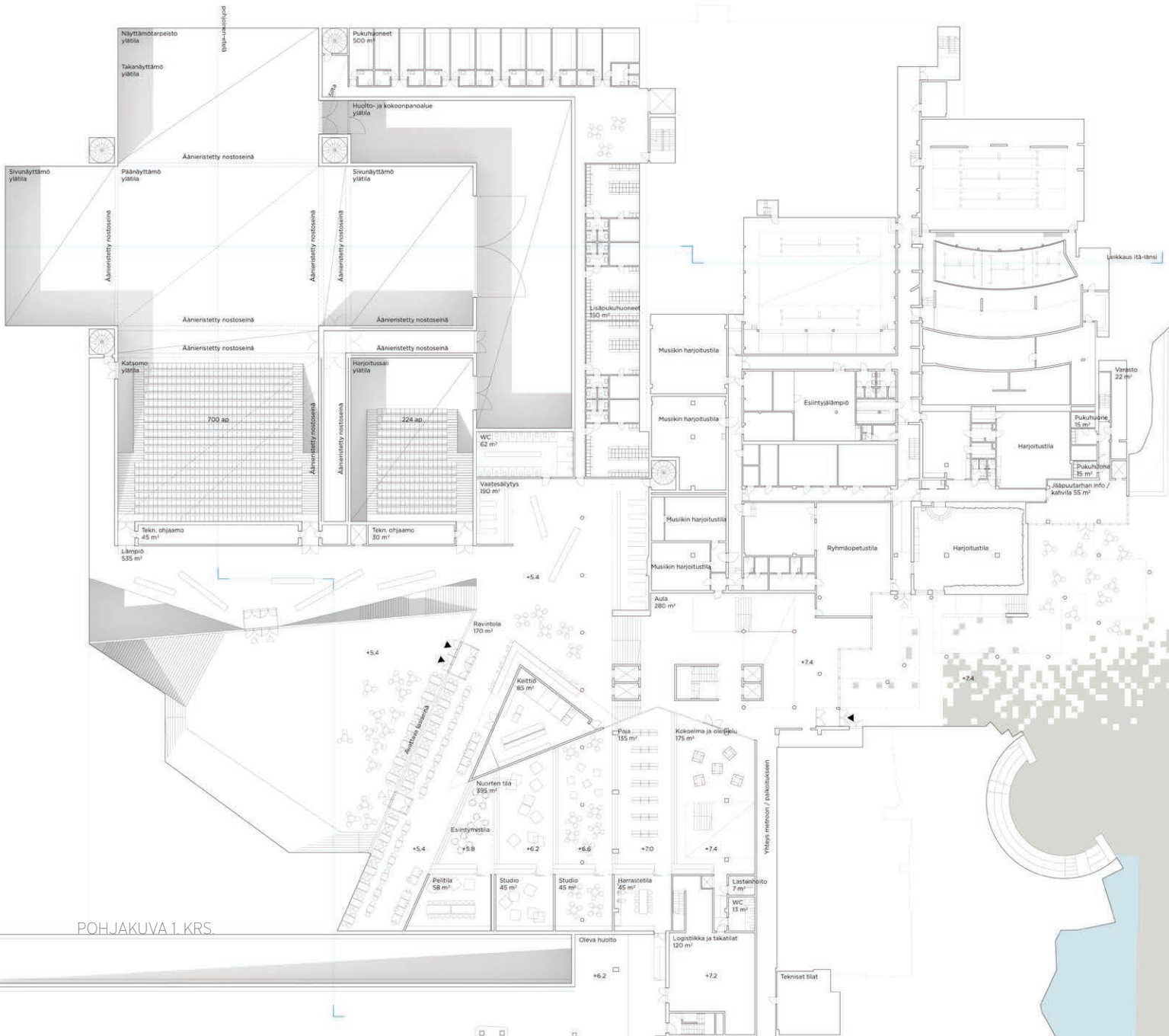
Teatterisali on ajateltu hyvin voimakkaasti muunneltavaksi ja yhdisteltäväksi eri nostettavien, laskeutuvien ja siirtoseinien avulla. Se on eräs kilpailun parhaista. Nostoseinät mahdollistavat salien häiriöttömän jakamisen useisiin eri muotoihin erityyppisiä esityksiä varten: toistakymmentä erilaista salimuotoa ovat mahdollisia. Katsomon sivuseinä on suuri ikkuna, josta saadaan päivänvaloa.



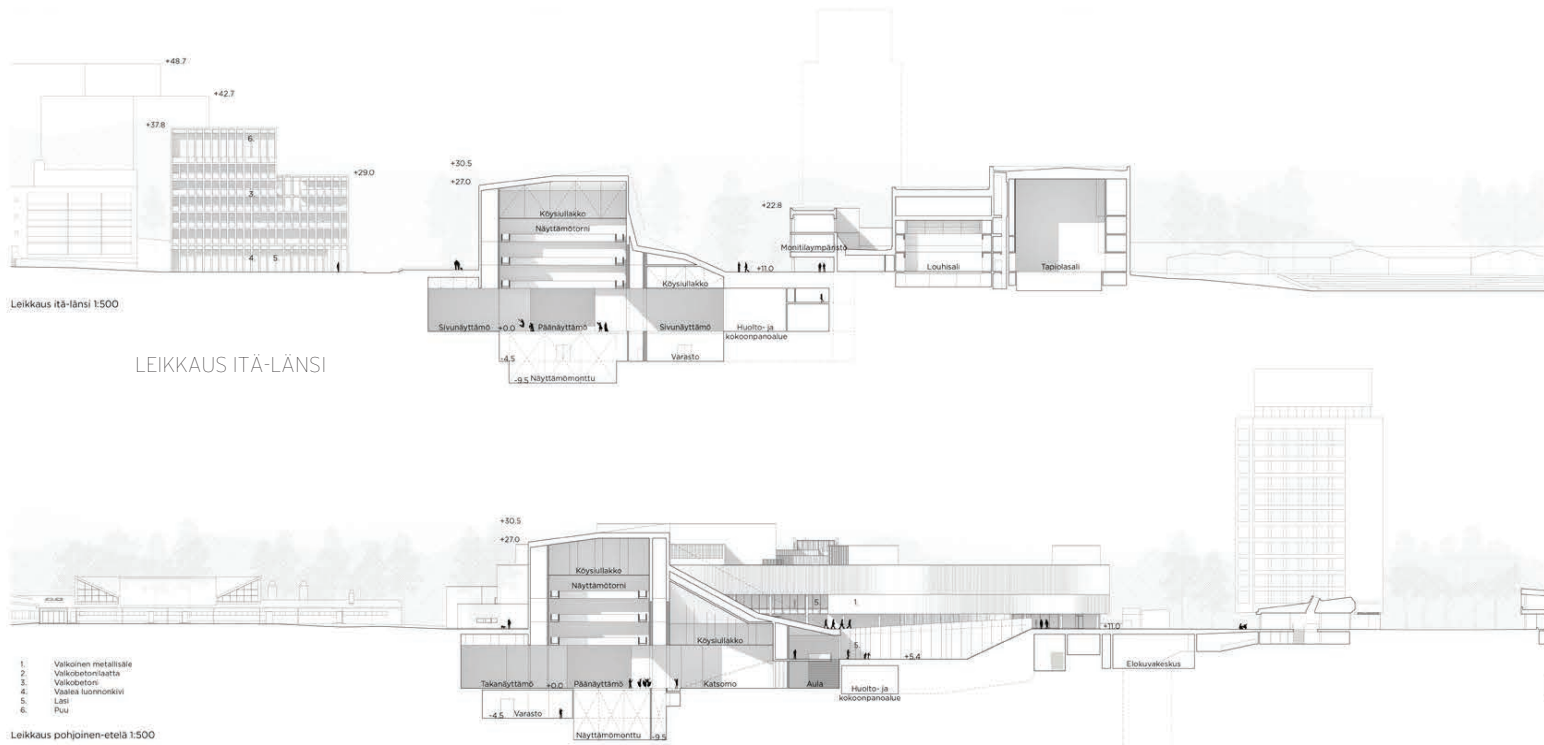
NÄKYMÄ KESKUSALTAALTA



KULTTUURIAUKIO JA KULTTUURIKESKUS



POHJAKUVA 1. KRS.



LEIKKAUS ITÄ-LÄNSI

LEIKKAUS POHJOINEN-ETELÄ

Vaikka näyttämöiden avointa tukitilaa on paljon, esiintyjät joutuvat kulkemaan pukuhuoneista ja artistilämpöistä osittain verastilojen läpi. Luonteva reitti on vain toiselta puolen näyttämöä. Lastaus- ja kokoonpanotiloja on myös aika niukasti. Olisi myös hyödyllistä tutkia huoltoyhteyksiä Louhi- ja Tapiolasaleihin.

#### 5.5.4 Kirjasto

Kirjaston näkyvyys kulttuurialueelle on hyvä ja ehdotus tarjoaa mahdollisuuksia myös ensimmäisen kerroksen toimintojen kytkemiseen kulhon alimpaan tasoon. Ensimmäisen kerroksen kirjastotilat muodostavat kiinnostavan porrastetun tilasarjan, mutta tiloihin pitäisi saada parempi sisäänkäyntiyhteys altaan puolelta: näkyvyys sieltä on heikko.

Esitettyä suoraa sisäistä kulkuyhteyttä metrolta ja paikoitushallista ei ole vaadittu kilpailuohjelmassa. Ratkaisu estää kirjaston laajentamisen altaan puolelle. Laajentaminen lisäisi ikkunapintaa ja luonnonvalon saantia. Kirjaston tilat voisivat olla laajemmat.

#### 5.5.5 Muut kulttuurikeskuksen tilat

Vaihtoehtoinen toinen sisäänkäynti alempana tarjoaa mahdollisuuksia hoitaa iso yleisömäärä joustavasti ja selkeästi, jos käynnissä on yhtä aikaa monenlaisia tapahtumia.

Yhteistiloja on selkeästi parannettu sekä ensimmäisessä että toisessa kerroksessa aulan ja lämpiön tilasarjan avulla. Näköyhteyttä teatterin lämpiöstä aulan kautta altaan terassille voisi vielä parantaa lyhentämällä vaatesäilytyksen idänpuoleista tilaa.

Monitilaympäristön lisäksi vanhan talon länsipuolella tarjoaisi mahdollisuuksia luoda yhteistyöskentelytiloja hallinnolle ja tapahtumien suunnittelutiimeille.

Kellarin korkeusasemia olisi tarkistettava veden pumpaustarpeen vähentämiseksi.

Liikenteellisesti ehdotus tarjoaa yhden erinomaisen kompaktin huoltoreitin ja pihan palvelemaan koko kompleksia, sisältäen myös uuden yhteyden asuintalojen pysäköintihalliin.

Kulttuurikeskuksen saattoliikenne toimii vielä sekä Kaupinkalliontieltä että laajennuksen ja keskuksen välissä, mutta tulevan hotellin saapumisliikenteen paikkaa pitäisi harkita uudelleen.

### **5.5.6 Kulttuurikeskuksen arkkitehtuuri ja suojeleuarvot**

Vaarallinen juhannus nivoo teatterirakennuksen ja Arto Sipisen suunnitteleman kulttuurikeskuksen kokonaisuuden yhdeksi, isommaksi Kulttuurikeskus 2.0:ksi. Tässä kokonaisuudessa teatterin osa nousee kaupunkikuvassa omaksi huomiota herättäväksi maamerkikseen. Tällä maamerkillä on kuitenkin sosiaalinen, kaupunkikulttuuria tukeva perustelu.

### **5.5.7 Koy Kulttuuriaukio**

Koy Kulttuuriaukion rakennus on ehdotettu poistettavaksi ilman korvaajaa sen paikalle. Syynä lienee se, että Tapiola voi tällä tavalla saada keskusaukion, josta suuntaa eri ilmansuuntiin. Marimekkotalo lienee purettu siksi, jotta altaan puoleinen Tapiola tulisi

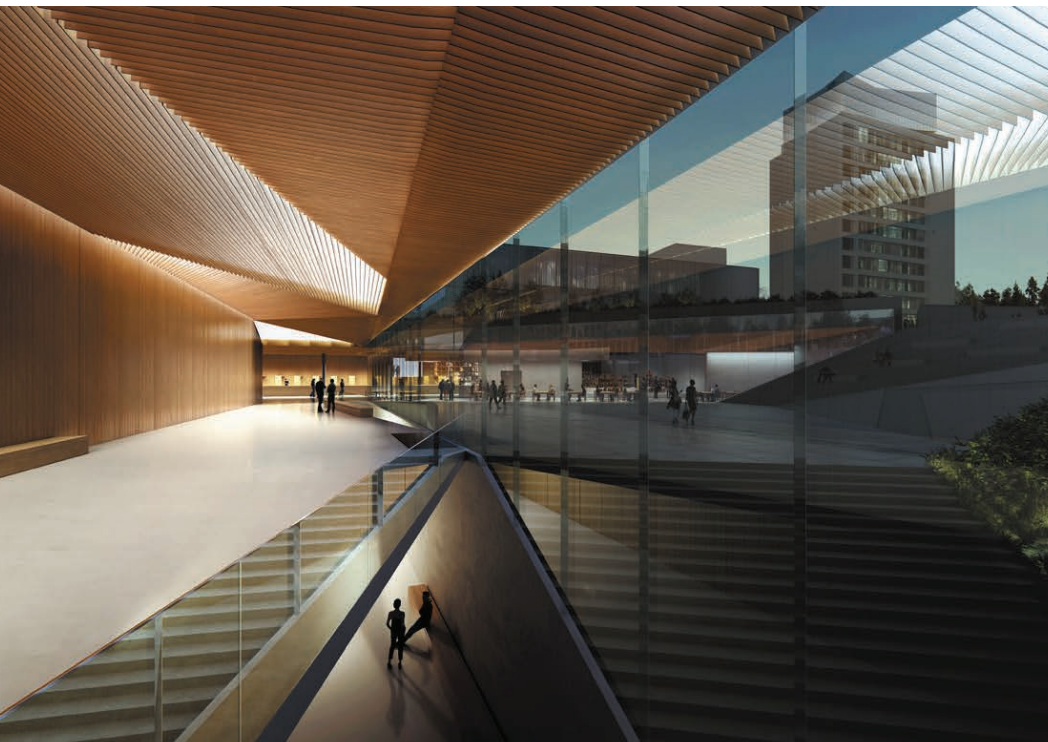
näkyviin. Näin Tapiolan nyt osin pimennossa oleva henki saadaan paremmin esiin: syntyy kulkureitti, näkymä puutarhaan, metsään, altaalle ja putouskin voisi löytyä entistä helpommin.

Koy Kulttuuriaukion takainen ramppinäkömä lienee muutettavissa uudella rakennuksella tai muilla tavoilla.

Samalla kuitenkin Koy Kulttuuriaukion poistaminen vie voimaa Keskustornin ja U-liiketalon kehittämiseltä. Jos siihen yritetään suunnitella jotain uutta pientä, ollaan yhä enemmän vaikeuksissa. Marimekkotalon paikalle tarvitaan nykyistä enemmän, jotta Tapiolan keskustaa saadaan kehitettyä. Rakennuksen purku tarjoaa paremmat mahdollisuudet avata Kulttuuriaukio Keskusaltaalle, mutta talon korvaaminen toisella matalalla massalla voisi parantaa tulevan Kulttuuriaukion kokonaisuittasuhteita.

### **5.5.8 Asuinrakennukset**

Aukion uudet 3-5 -kerroksiset talot Kaupinkalliontien laidalla ja Kulttuurikeskuksen uusittu lännenpuolei-



HAVAINNEKUVA

nen julkisivu tarjoavat miellyttävät ja elegantit raamit koko aukiolle.

Lamellitalo aukioon päin luo mittakaavallisesti hyvän reunan. Asuinalue muodostuu erinomaisen uutta luovaksi ja kaikkea muuta kuin lähiömäiseksi. Korkea eteläkulma on hienosti ajateltu aksentti ja se korostaa saapumista aukiolle Sampotorin suunnalta.

Uusien pistetalojen koordinaatit korostavat hienovärisesti ja miellyttävällä tavalla reittiä WeeGee:lle ja Emma-museoon, mutta talojen korkeus ei ole ihan sopuissa lähiympäristön kanssa ja kaipaisi maldaltamista.

Asuintalojen huoneistojako tuntuu sopivalta ja helposti muunneltavalta myyntitilanteen vaatiessa. Talot ovat muutenkin toteutuskelpoisia.

Asuinarkkitehtuurin ote on sopivan rentoa ja ilmavaa ja se istuu hyvin uutena lisänä Tapiolan keskustan kokonaisuuteen.

### 5.5.9 Yhteenveto

Ehdotus tarjoaa kehityskelpoisia ja voimakkaita ideoita. Uutta luova ja poikkeava kokonaisuus sisältää kuitenkin ylilyöntejä ja haastavia ratkaisuja, erityisesti aukion syvennyksen osalta.

Vaarallinen juhannus antaa rohkeita ja mielenpainuvia vastauksia avainkysymyksiin: miten uudet elementit voivat kunnianhimoisesti istua ympäristöön, kuinka toiminta laajenee näkyväksi ja ulos sekä miten tämän päivän arkkitehtuuri voisi muodostua hyväksi keskustelukumppaniksi Tapiolan kansallismaiseman ja rakennetun ympäristön kanssa. Ehdotus on näissä piirteissään kuitenkin myös liian rohkea.



NÄKYMÄ KULTTUURIAUKIOLLE

### 6.1 Palkintolautakunnan päätös

Kaikki kilpailun viisi ehdotusta ovat arkkitehtuuriltaan korkeatasoisia. Jokaisella niistä on omat vahvuutensa ja myös heikkoutensa. Ehdotusten välillä ei ollut suuren suuria laadullisia eroja ja kaikki todettiin sekä kehitys- että toteutuskelpoisiksi tietyin varauksin.

Kilpailutöitä vertailtaessa kaksi ehdotusta nousi ominaisuuksiltaan muita paremmiksi ja mielenkiintoisemmiksi.

Palkintolautakunta päätti äänestyksen jälkeen valita ensimmäiselle sijalle ehdotuksen nimimerkillä ”Uusikuu”. Äänestyksessä ehdotusta ”Uusikuu” kannattivat palkintolautakunnan jäsenet Olli Isotalo (pj), Susanna Tommila, Ossi Keränen, Antti Mäkinen, Antti Ahlava ja Paula Tuovinen. Ehdotusta ”Vaarallinen juhannus” kannatti palkintolautakunnan jäsen Trevor Harris.

Palkintolautakunta totesi, että ehdotus ”Uusikuu”

- tasapuolisena ja toiminnallisena kokonaisuutena parhaiten täytti kilpailulle asetetut tavoitteet ja arviointikriteerit
- esitti toiminnallisesti parhaan ratkaisun Kulttuurikeskuksen uudistamiselle ja laajentamiselle
- täydensi ja jalosti kokonaisuutena parhaiten Tapiolan rakennettua kulttuuriympäristöä ja tuki parhaiten Tapiolan keskuksen uudistamista
- tarjosi parhaat lähtökohdat arkkitehti Arto Sipisen arkkitehtuuria kunnioittavalle ja jalostavalle Kulttuurikeskuksen uudistamiselle.

Ehdotuksen erityisenä ansiona pidettiin tekijöiden vaivatonta ja vähäeleistä tapaa käsitellä ja ratkoa nykyisen talon toiminnallisia kehittämis- ja laajenustarpeita. Esitetty arkkitehtuuri on luontevaa ja korkeatasoista. Ehdotetut toimenpiteet sijoittuvat taloon hyvin luontevasti avaten nykyisestä Kulttuurikeskuksesta harkittuja näkymiä Keskusaltaan suuntaan. Maisema ja rakentaminen yhdessä muodostavat mieleenpainuvan ja elämyksellisen paikan Tapiolan hyvin tunnetun Keskusaltaan alueelle. Kulttuuriaukion suunnitelma tarjoaa lähtökohdan veto-voimaisuuden kehittämiseksi.

Toiselle sijalle palkintolautakunta päätti asettaa ehdotuksen nimimerkillä ”Vaarallinen juhannus”. Ehdotus on rohkea ja ennakkoluuloton, mutta osittain jopa ylimitoitettu suhteessa Tapiolan rakennettuun kulttuuriympäristöön. Ehdotuksen joitakin ajatuksia ja yksityiskohtia saattaisi olla mielenkiintoista tutkia ja hyödyntää jatkossa.

Muita ehdotuksia ei asetettu paremmuusjärjestykseen.

### 6.2 Palkintolautakunnan suositukset

Palkintolautakunta suosittelee, että Kulttuurikeskuksen, Kulttuuriaukion ja niiden ympäristön suunnittelijaksi valitaan ehdotuksen ”Uusikuu” laatija ja että asemakaavamuutoksen valmistelua jatketaan tämän ehdotuksen pohjalta.

Jatkosuunnittelussa on kiinnitettävä huomiota Kulttuuriaukion kehittämiseen mielenkiintoiseksi ja aktiiviseksi kulttuurin keitaaksi, jossa pyritään luonteviin ja esteettömiin liittyviin ympäröiviin rakennuksiin. Erityisesti on kiinnitettävä huomiota näyttämötornin kehittämiseen vaikutelmaltaan kevyemmäksi.

Jatkosuunnittelussa on vielä tutkittava Kaupinkallion asuinrakentamisen sovittamista kallioiseen puisto- ja ympäristöön.



### **6.3 Arvostelupöytäkirjan allekirjoitukset**

Palkintolautakunta hyväksyi arvostelupöytäkirjan.

Espoossa 13.2.2019

Olli Isotalo, puheenjohtaja

Paula Tuovinen

Antti Ahlava

Susanna Tommila

Ossi Keränen

Antti Mäkinen

Trevor Harris

Mervi Savolainen, sihteeri

## 6.4 Nimikuorten avaus

Nimikuoret todettiin avaamattomiksi.

Palkintolautakunta avasi ehdotusten tekijöiden nimi-kuoret. Ehdotusten tekijöiksi osoittautuivat seuraavat työryhmät:

### **Nimimerkki ”Uusikuu”**

#### tekijät ja tekijänoikeus:

Verstas Arkkitehdit Oy  
Arkkitehdit Mustonen Oy  
LOCI maisema-arkkitehdit Oy

#### Verstas Arkkitehdit Oy:

Väinö Nikkilä, tekniikan kandidaatti  
Jussi Palva, arkkitehti SAFA  
Riina Palva, arkkitehti SAFA  
Ilkka Salminen, arkkitehti SAFA  
  
työryhmä:  
Otto Autio, arkkitehti SAFA  
Jukka Kangasniemi, tekniikan kandidaatti  
Ville Nurkka, arkkitehti SAFA  
Mikko Rossi, arkkitehti SAFA  
Tino Toivonen, tekniikan kandidaatti

#### avustajat:

Aapo Airas, tekniikan kandidaatti  
Atte Mattila, arkkitehti SAFA

#### Arkkitehdit Mustonen Oy:

Tapani Mustonen, arkkitehti SAFA  
Olli Helasvuo, arkkitehti  
Riikka Koivula, arkkitehti

#### LOCI maisema-arkkitehdit Oy:

Milla Hakari, maisema-arkkitehti MARK  
Eetu Mykkänen, maisema-arkkitehtiylioppilas

#### asiantuntijat:

Seppo Karppinen, Sito Oy /  
liikennesuunnittelu  
Mikko Kylliäinen, A-Insinöörit / akustiikka  
Ilkka Paloniemi, Granlund Oy /  
teatteritekniikka

### **Nimimerkki ”Vaarallinen juhannus”**

#### tekijät ja tekijänoikeus:

JKMM Arkkitehdit Oy /  
arkkitehtisuunnittelu  
LOCI maisema-arkkitehdit Oy /  
maisemasuunnittelu

#### JKMM Arkkitehdit Oy:

Samuli Miettinen, arkkitehti SAFA  
Teemu Kurkela, arkkitehti SAFA  
Asmo Jaaksi, arkkitehti SAFA  
Juha Mäki-Jyllilä, arkkitehti SAFA  
Marcus Kujala, arkkitehti SAFA

#### avustajat:

Alli Bur, arkkitehti SAFA  
Sini Coker, arkkitehti SAFA  
Katariina Knuuti, arkkitehti SAFA  
Heljä Koskimäki, arkkitehti SAFA  
Samppa Lappalainen, arkkitehti SAFA  
Svenja Lindner, arkkitehtiylioppilas  
Harri Lindberg, arkkitehti SAFA  
Päivi Meuronen, sisustusarkkitehti SIO  
Arvi Mäkitalo, arkkitehti SAFA  
Hannu Rytky, arkkitehti SAFA  
Gregor Turnsek, arkkitehti

#### LOCI maisema-arkkitehdit Oy:

Pia Kuusiniemi, maisema-arkkitehti MARK  
Felix Bourgeau, maisema-arkkitehti MARK,  
DPLG

#### asiantuntijat:

Harri Haantio, WSP Finland Oy /  
liikennesuunnittelu  
Ilkka Mikkola, Ramboll Finland Oy /  
rakennesuunnittelu  
Henrik Möller, Akukon Oy / akustiikka  
Akse Pettersson / teatteriasiantuntija  
visualisoinnit MIR, JKMM

## **Nimimerkki ”PLAY”**

### tekijät ja tekijänoikeus:

Anttinen Oiva Arkkitehdit Oy  
LPR Arkkitehdit Oy  
Selina Anttinen, arkkitehti SAFA, Anttinen Oiva Arkkitehdit Oy  
Vesa Oiva, arkkitehti SAFA, Anttinen Oiva Arkkitehdit Oy  
Pauno Narjus, arkkitehti SAFA, LPR Arkkitehdit Oy

### työryhmä:

#### Anttinen Oiva Arkkitehdit Oy

Eero Kontuniemi, arkkitehti SAFA  
Karoliina Hautalahti, arkkitehti SAFA  
Maria Laisi, arkkitehti SAFA  
Karoliina Hartiala, arkkitehti SAFA  
Jussi Kalliopuska, arkkitehti SAFA  
Samuli Summanen, arkkitehti SAFA  
Tomi Itäniemi, arkkitehti SAFA  
Tapani Lehtinen, arkkitehti SAFA  
Anna Grönlund, arkkitehti SAFA  
Sara Siivonen, arkkitehti SAFA  
Outi Bacher, arkkitehti SAFA  
David Pfister, arkkitehti SAFA  
Haruka Kadowaki, architect

#### LPR Arkkitehdit Oy

Aleksi Myyryläinen, arkkitehti SAFA

### maisemasuunnittelu:

#### MASU Planning

Malin Blomqvist  
Sune Oslev

### visualisoinnit: Bloom Images

## **Nimimerkki ”Amfi”**

### tekijä ja tekijänoikeus:

Aarti Ollila Ristola Arkkitehdit Oy  
Arkkitehdit NRT Oy  
Berry Creative Oy

### työryhmä:

Erkko Aarti  
Arto Ollila  
Mikki Ristola  
Kuutti Halinen  
Meri Wiikinkoski  
Benjamin Åkerblom  
Pekka Pohjola  
  
Teemu Tuomi  
Jyrki Tasa  
Kari Raimoranta  
Olli Vuorinen  
Emmi Jääskeläinen  
  
Kaisa Berry  
Maija Gulin

### asiantuntijat:

Sami Lampinen, WSP Finland Oy / rakenneasiantuntija  
Kalle Ropponen / teatteriasiantuntija  
Markku Uimonen / teatteriasiantuntija  
Kai Gulin, WSP Finland Oy / geo-asiantuntija

## **Nimimerkki ”λ lambda”**

### tekijät ja tekijänoikeus:

Arkkitehtuuritoimisto B&M OY

Emmi Keskisarja & Janne Teräsvirta Arkkitehtitoimisto & Company Oy

### työryhmä:

Janne Teräsvirta, arkkitehti SAFA

Emmi Keskisarja, arkkitehti SAFA

Petteri Kääriä, arkkitehti SAFA

Daniel Bruun, arkkitehti SAFA

Jussi Murole, arkkitehti SAFA

Daniel Burneo, architect

J-P Lehtinen, arkkitehti SAFA

Nikolai Rautio, arkkitehtiylioppilas

### asiantuntijat:

Mikko Vekeli, Plehat Oy / maisema-arkkitehtuuri

Beata Willman, Plehat Oy /  
maisema-arkkitehtuuri

Henrik Möller / akustiikka

Jouni Ikäheimo / liikennesuunnittelu

Joel Jalkanen / kaupunkiekologia

Ahti Myllymäki

Veikko Ojanlatva

Kasimir Baltzar

Silva Hatakka

# LIITE 1

Tapiolan kulttuurikeskuksen, Kulttuuriauktion ja niiden ympäristön arkkitehtuurikilpailu

## Kysymykset ja vastaukset

### Kysymys 1:

*Liitteiden alakansiosta "7\_rakennuspiirustuksia" löytyy kaksi versiota pohjista (alakansiot "Kulttuurikeskus\_kirjasto\_ja\_ajantasapohjat" sekä "Pohjapiirustukset\_dwg\_2011"). Pohjissa hienoisia eroja, kumpi näistä on paikkansapitävämpi?*

#### Vastaus 1:

Pohjapiirustukset\_dwg\_2011" ovat paikkansapitävämpiä ja tarkempia. Lisäksi ko. piirustuksissa on enemmän informaatiota mm. rakenteista kuin versiossa "Kulttuurikeskus\_kirjasto\_ja\_ajantasapohjat". Huomioidaan, että molemmista versioista puuttuu tilan 202 Pienen salin lämpiö (taso + 14.6) ja tilan 205 Päälämpiö (taso +16.00) välille myöhemmin rakennettu invanostin.

### Kysymys 2:

*Onko ko. ilmakuvat saatavilla (korkearesoluutioisena) sovitusten pohjaksi? Ohjelman kohdassa 4.1.9 Havainnekuva kilpailualueesta (s. 25) mainitaan seuraavaa: Ehdotuksessa tulee esittää kilpailualueesta kaksi ilmakuvasovitusta, joista käy ilmi alueen arkkitehtoninen ilme sekä aukoiden ja katutilojen luonne. Onko ko. ilmakuvat saatavilla (korkearesoluutioisena) sovitusten pohjaksi?*

#### Vastaus 2:

Ilmakuva-aineistoa on talletettu projektipankkiin kilpailijoiden käyttöön.

### Kysymys 3:

*Teatteritornin korkeus: Onko 26m todella tarkoitettu näyttämötornin vapaaksi korkeudeksi vai onko luvussa mukana köysiullakoita jne?*

#### Vastaus 3:

26 m on arvioitu tornin kokonaiskorkeudeksi, ei näyttämön vapaaksi korkeudeksi. Välipohja on luonnosteltu 23 m korkeudelle, eli tuohon mainittuun kokonaiskorkeuteen sisältyy myös köysiullakko rakenteineen. Näyttämön vapaan korkeuden näyttämötornin alueella on oltava vähintään 21 m.

### Kysymys 4:

*Tuleeko lopputulostuksen ilmakuvat esittää istutuksina tiettyihin ilmakuvapohjiin vai vapaavalintaisista kulumista?*

#### Vastaus 4:

Kilpailuohjelmassa ei edellytetä tiettyä kuvakulmaa, mutta projektipankissa olevia kuvia voi käyttää kuvasovituksissa.

**Kysymys 5:**

*Onko mahdollista (kaikkien kilpailijoiden suostumuksella) korvata ilmakehävaihtumat pienoismallilla (valkoinen massamalli kilpailualueesta, istutetaan tilaajan teettämään ympäristömalliin, esim. 1:500)?*

**Vastaus 5:**

Edetään hyväksytyin kilpailuohjelman mukaisesti, eli kilpailijat laativat ilmakehävaihtumat kilpailun järjestäjän lähtötietoina toimittamiin ilmakehviin.

**Kysymys 6:**

*Onko mahdollista saada kilpailuliitteenä Ria Ruokosen Tapiolasta tekemää ympäristöanalyysia, joka esiteltiin aloitusseminaarissa?*

**Vastaus 6:**

Kaavio on liitetty kilpailuaineistoon.





# ARVOSTELUPÖYTÄKIRJA

*Tapiolan kulttuurikeskuksen,  
Kulttuuriaukion ja niiden  
ympäristön arkkitehtuurikilpailu*

