



ĀORIN AARRE

ARVOSTELUPÖYTÄKIRJA | 25.6.2019

ĀORI

SISÄLTÖ

1 KILPAILUKUTSU	3
1.1 Kilpailun järjestäjä, luonne ja tarkoitus	3
1.2 Osallistumisoikeus	3
1.3 Palkinnot ja lunastukset	3
1.4 Palkintolautakunta	3
1.5 Kilpailun säännöt ja kilpailuohjelman hyväksyminen	4
1.7 Kilpailun kulku	4
2 KILPAILUN TAVOITTEET	6
3 KILPAILUEHDOTUSTEN ARVOSTELUPERUSTEET	7
4 ARVOSTELU	8
4.1 Yleisarvostelu	8
4.2 Ehdotuskohtainen arvostelu	11
5 KILPAILUN TULOS	62
5.1 Palkintolautakunnan päätös	62
5.2 Palkintolautakunnan suositukset	62
5.3 Arvostelupöytäkirjan allekirjoitus	63
5.4 Nimikuorten avaus	64

1 KILPAILUKUTSU

1.1 KILPAILUN JÄRJESTÄJÄ, LUONNE JA TARKOITUS

Porin kaupunki järjesti yleisen arkkitehtuurikilpailun Satakunnan Museon laajennuksen, Satakunnan Museon ja Porin taidemuseon uusien kokoelmatilojen, Porin lastenkulttuurikeskuksen sekä monikäyttöisten ja yhteisöllisten kulttuuritoimintaa palvelevien tilojen ja korttelin julkisten ulkotilojen suunnittelusta. Lisäksi kortteliin suunniteltiin asuinrakentamista. Kilpailu järjestettiin yhteistyössä Suomen Arkkitehtiliiton kanssa ja liiton kilpailusääntöjen mukaisesti.

Kilpailutehtävänä oli ratkaista olemassa olevaan rakennuskantaan ja kaupunkikuvaan, valtakunnallisesti merkittävän kulttuuriympäristön ja kansallisen kaupunkipuiston laidalle sopiva rakentamisen volyymi ja uudisrakennuksen arkkitehtoninen luonne. Aiemmin teollisuuskäytössä olleen korttelin avautuminen luo uusia mahdollisuuksia julkisen ulko- ja sisätilan suunnitteluun.

Uudisrakentaminen tuli kytkeä tiiviisti olemassa olevaan rakennuskantaan. Kilpailulla haettiin erilaisia ratkaisuja yhteyden toteuttamiseksi. Satakunnan Museon olemassa oleva rakennus on peruskorjauksen tarpeessa. Kilpailussa tutkittiin museorakennuksen tilojen uudistamista ja käyttötarkoituksen muuttamista sekä lisärakentamista.

1.2 OSALLISTUMISOIKEUS

Kilpailuun saattoivat osallistua yksittäiset henkilöt ja työryhmät. Kilpailijoiden toivottiin muodostavan työryhmiä, joissa on mukana arkkitehtisuunnittelun ja maisemasuunnittelun ammattilainen. Vähintään yhdellä työryhmään kuuluvalla henkilöllä tuli olla oikeus harjoittaa arkkitehdin ammattia omassa maassaan.

1.3 PALKINNOT JA LUNASTUKSET

Kilpailun palkintoina jaettiin yhteensä 185 000 euroa seuraavasti:

- I palkinto 80.000 euroa
- II palkinto 45.000 euroa
- III palkinto 30.000 euroa

Lisäksi tehtiin kaksi 15 000 euron suuruista lunastusta.

1.4 PALKINTOLAUTAKUNTA

Kilpailun palkintolautakuntaan kuuluivat

Kilpailun järjestäjän nimeäminä:

- *Mikko Nurminen puheenjohtaja* Porin kaupunki, arkkitehti kaupunkisuunnittelupäällikkö
- *Risto Reipas* Porin kaupunki, arkkitehti asemakaava-arkkitehti
- *Pentti Klemetti* Porin kaupunki, arkkitehti kaupunginarkkitehti
- *Matti Karjanoja* Porin kaupunki, arkkitehti rakennusvalvontapäällikkö
- *Katja Tuomala* Porin kaupunki, suunnitteluhortonomi
- *Päivi Setälä* Porin lastenkulttuurikeskus, johtaja
- *Juhani Ruuhonen* Satakunnan Museo, johtaja
- *Diana Bergroth-Lampinen* Kaupunginhallituksen puheenjohtaja
- *Juha Vasama* Kaupunginvaltuuston III varapuheenjohtaja

Suomen Arkkitehtiliiton nimeäminä:

- *Tapani Mustonen* Arkkitehti SAFA
- *Pekka Vapaavuori* Arkkitehti SAFA

Palkintolautakunta kuuli ehdotuksia arvioidessaan seuraavia asiantuntijoita:

- Kimmo Levä Museoliitto, pääsihteeri
- Liisa Nummelin Satakunnan Museo,
rakennustutkija
- Pia Kuusiniemi Suomen maisema-
arkkitehtiliitto
- Sanna Välimäki Porin kaupunki,
liikennesuunnittelu
- Eija Riihimäki Porin kaupunki,
liikennesuunnittelu
- Tero Rahkonen Sitowise, liikennesuunnittelu
- Anni Venäläinen Porin taidemuseo
- Anni Saisto Porin taidemuseo
- Jyri Träskelin Porin kaupunki,
kulttuuriyksikön päällikkö

Kilpailun sihteerinä toimi arkkitehti Annina Vainio, Sitowise Oy.

Asiantuntijat ja kilpailun sihteeri eivät osallistuneet päätöksentekoon.

1.5 KILPAILUN SÄÄNNÖT JA KILPAILUOHJELMAN HYVÄKSYMINEN

Kilpailussa noudatettiin Suomen Arkkitehtiliiton kilpailusääntöjä. Kilpailuohjelma liitteineen oli kilpailun järjestäjän, palkintolautakunnan ja Suomen Arkkitehtiliiton kilpailutoimikunnan hyväksymä.

1.7 KILPAILUN KULKU

Kilpailu alkoi 15.11.2018 ja päättyi 15.3.2019.

Kilpailuseminaari

Kilpailusta kiinnostuneille järjestettiin avoin kilpailuseminaari 3.12.2018 klo 12.30 Satakunnan Museossa (Hallituskatu, Pori). Tallenne kilpailuseminaarista sekä seminaarissa esitetyt kysymykset ja niihin annetut vastaukset julkaistiin kilpailun verkkosivuilla 14.12.2018.

Kilpailuseminaarin jälkeen oli mahdollisuus tutustua kilpailualueeseen ja oleviin rakennuksiin, myös tiloihin, jotka eivät tavallisesti ole yleisölle avoinna.

Kilpailua koskevat kysymykset ja lisätiedot

Kilpailijoilla oli mahdollisuus esittää kilpailua koskevia kysymyksiä. Kysymykset tuli esittää 8.1.2019 klo 16.00 mennessä kilpailun verkkosivujen kautta. Kysymykset ja kilpailun järjestäjän niihin antamat vastaukset julkaistiin kilpailun verkkosivuilla 15.1.2019.

Kilpailuehdotukset

Määräaikaan mennessä saapui 73 ehdotusta. Ehdotukset luetteloitiin ja numeroitiin sattumanvaraisessa järjestyksessä.

Yhdessä kilpailuehdotuksessa oli yhteensä seitsemän planssia. Näistä arvosteluun hyväksyttiin kilpailuohjelman mukaisesti vain kuusi.

Kolme ehdotusta oli esitystavaltaan puutteellisia, mutta palkintolautakunta katsoi puutteiden olevan siinä määrin vähäisiä, että ehdotukset voitiin tästä huolimatta hyväksyä ja arvostella.

Yhdestä ehdotuksesta lähetettiin jälkikäteen lisämateriaalia. Myöhässä toimitettua aineistoa ei huomioitu arvostelussa.

Kilpailuehdotusten julkisuus

Kaikki kilpailuehdotukset julkaistiin kilpailun verkkosivuilla kilpailuajan päätyttyä. Yleisöllä oli mahdollisuus kommentoida kilpailuehdotuksia ja äänestää suosikkiaan. Eniten ääniä sai ehdotus Kruunu (111 ääntä). Paljon ääniä saivat myös ehdotukset Vierre (106), Finnavia (104), Puikkari (94) ja Iso Karhu (74). Yleisön palaute annettiin tiedoksi palkintolautakunnalle.

Arvostelu

Palkintolautakunta kokoontui neljä kertaa 9.4.2019, 14.5.2019, 4.6.2019 ja 25.6.2019.

Kilpailuehdotukset

- Lampetra (1)
- Arctos (2)
- Out of the box (3)
- Kulttuurin puutarha (4)
- Päre (5)
- Porin triptyykki (6)
- X (7)
- Bunkkeri (8)
- Groovy (9)
- Finnavia (10)
- Porin Jazz (11)
- Puikkari (12)
- Vierre (13)
- Kivet (14)
- La rocca dil orco (15)
- Fiilispuisto (16)
- Tarina (17)
- Porras (18)
- Kierre (19)
- Samlare (20)
- Kaikilla mausteilla (21)
- Frami (22)
- Iso Karhu (23)
- Heijastus (24)
- Dyyni (25)
- Kumpu (26)
- Tarina (27)
- Ässät (28)
- Aukea (29)
- Polut (30)
- Uurre (31)
- Thesaurus Arctopolis (32)
- Taidetankkaamo (33)
- Korulipas (34)
- Porin taide- ja kulttuuri-
kampus (35)
- Kivikujat (36)
- Kastanja (37)
- Aarne (38)
- Offset (39)
- Aulis (40)
- Suuli (41)
- Loisto (42)
- Avoin talo (43)
- Arkium (44)
- Muisti/torni (45)
- West coast cool (46)
- Uama (47)
- Virta (48)
- Uusi Museo (49)
- Makasiini ja museo (50)
- % (51)
- The sauros (52)
- Piiri (53)
- Porin Aarre (54)
- Kiilat (55)
- Arkiston helmet (56)
- Jemma (57)
- Tausta (58)
- Maffee (59)
- Kruunu (60)
- Hutlaari (61)
- Aitta (62)
- Virva (63)
- Virvatulet (64)
- Uoma (65)
- Kroovi (66)
- Flini Framil (67)
- Kirstu (68)
- Stele (69)
- Borgbacken (70)
- Kapella (71)
- Tabularium (72)
- Carta (73)

2 KILPAILUN TAVOITTEET

Kilpailun tavoitteena oli suunnitella kaupunkikuvallisesti ja toiminnallisesti korkeatasoinen ja elämyksellinen korttelikokonaisuus, joka muodostuu Satakunnan Museon laajennuksesta, Satakunnan Museon ja Porin taidemuseon uusista kokoelmatiloista, Porin lastenkulttuurikeskuksesta sekä monikäyttöisistä ja yhteisöllisistä kulttuuritoimintaa palvelevista tiloista. Lisäksi kortteliin suunniteltiin asuinrakentamista.

Kilpailun tarkoituksena oli sijoittaa tilaohjelman mukaiset toiminnot suunnittelualueelle siten, että syntyy korkeatasoinen, olevia arvorakennuksia kunnioittava kokonaisratkaisu sekä arkkitehtonisesti ansiokas kulttuurikokonaisuus. Uudisrakentaminen tuli kytkeä tiiviisti olemassa olevaan rakennuskantaan. Toimintojen välisten yhteyksien toteutustapa tuli ratkaista kilpailussa.

Kilpailussa tutkittiin Satakunnan Museon olevan rakennuksen sisätilojen tarkoituksenmukaista jäsentelyä ja joidenkin tilojen uudistamista. Kilpailussa tuli ratkaista olevan rakennuksen julkisivujen käsittely. Rakennukseen oli mahdollista suunnitella laajennusosa. Lisäksi kilpailussa tuli ratkaista Hotelli Otavan rakennuksen uusi käyttö.

Porin Aarteesta oli tavoitteena suunnitella arkkitehtuurin ja maisemasuunnittelun keinoin mieleenpainuvaa ja helposti saavutettavissa olevaa sisä- ja ulkotilaa, jossa vanha ja uusi kohtaavat. Uuden julkisen ulkotilan laatu sekä sen suhde arvokkaihin lähipuistoihin ja kansalliseen kaupunkipuistoon tuli ratkaista kilpailussa. Kilpailussa huomiottiin korttelin läpi kulkevat jalankulun uudet yhteydet.

Uudisrakentamisella ja sitä tukevalla ympäristökokonaisuudella halutaan lisätä Porin tunnettuutta ja vetovoimaa. Porin Aarre on uusi tapa olla porilainen. Se on myös valtakunnallisesti merkittävä vetovoimallinen avaus: elämyksen, oppimisen, digitaalisuuden, oleilun ja kulttuuri- ja luontoympäristön ainutlaatuinen kohde.

3 KILPAILUEHDOTUSTEN ARVOSTELUPERUSTEET

Arvostelussa kiinnitettiin huomiota siihen, kuinka kilpailuehdotuksen kokonaisratkaisu täyttää ja sovitaa yhteen kilpailuohjelmassa asetetut tavoitteet ja suunnitteluhjeet. Erityisesti kiinnitettiin huomiota seuraaviin seikkoihin:

Sovittaminen kaupunkikuvaan ja kaupunkirakenteeseen

- Muodostuva uusi kulttuurirakennus on vaikuttava kokonaisuus
- Ehdotus soveltuu mittakaavaltaan ja massoitteeltaan ympäröivään kaupunkirakenteeseen ja kaupunkinäkömiin eri suunnista
- Ehdotus muodostaa yhdessä olevan rakennuskannan kanssa harmonisen kaupunkikuvan

Porin Aarre -uudisrakennus ja siihen liittyvät ulkotilat

Rakennussuunnittelu ja arkkitehtuuri:

- Rakennuksen arkkitehtoninen ilme
- Sisäänkäynti on kutsuva ja helposti löydettävä
- Korkeatasoiset tilalliset ratkaisut

Toiminnallisuus:

- Tilojen toimivuus, houkuttelevuus ja monikäyttöisyys
- Inspiroiva, elämyksellinen, moniaistinen ympäristö
- Esteettömyys, saavutettavuus ja tilojen soveltuminen eri käyttäjäryhmille
- Innovatiiviset ratkaisut avoimen kokoelmatilan suhteen
- Uudisrakennuksen ja olevien rakennusten välisen yhteyden toimivuus

Ulkotilat:

- Julkisen ulkotilan laatu, toiminnallisuus, kiinnostavuus ja kytkeytyminen muuhun kaupunkiympäristöön
- Korttelin läpi kulkevien reittien ja sisäänkäyntiväylien kutsuvuus ja elämyksellisyys

Olemassa olevien rakennusten käsittely

- Satakunnan Museon olevan rakennuksen tilojen toiminnallinen jäsentely
- Ulkoarkkitehtuurin laadulliset parannukset
- Mahdollisen laajennusosan liittyminen olevaan rakennukseen ja kaupunkikuvaan
- Hotelli Otavan tilojen uusi käyttö

Toteuttamiskelpoisuus

- Ehdotuksen teknis-taloudellinen ja kestävän kehityksen mukainen toteutettavuus

Kokonaisratkaisun ansioita pidettiin tärkeämpänä kuin yksityiskohtien virheettömyyttä. Arvostelussa otettiin huomioon myös ehdotusten kehityskelpoisuus.

4 ARVOSTELU

4.1 YLEISARVOSTELU

Moniulotteinen kilpailutehtävä osoittautui vaikeaksi. Ehdotuksissa oli hyvää kaupunkimittakaavan ymmärrystä ja toiminnallisia oivalluksia, mutta missään ehdotuksessa ei kuitenkaan onnistuttu ratkaisemaan kaikkia tavoitteita täydellisesti.

Sovittaminen kaupunkikuvaan ja kaupunkirakenteeseen

Tilaohjelman laajuudesta johtuen on monessa ehdotuksessa päädytty huomattavan massiivisiin ja korkeisiin rakennusmassoihin, joiden sovittaminen Porin kaupunkikuvaan on osoittautunut kovin vaikeaksi. Kaupunkikuvallisesti parhaat ratkaisut on saavutettu ehdotuksissa, joissa tätä mittakaavaongelmaa on pyritty ratkaisemaan sijoittamalla mahdollisimman paljon tiloja maan alle sekä joissakin ehdotuksissa sijoittamalla osa uudisrakentamisesta Satakunnan Museon tontille. Näin on saatu kaivattua väljyyttä suunnittelevalle teatterin ja Hotelli Otavan ympäristöön.

Palkituissa töissä on arvostettu uudisrakennuksen sovittamista harmoniseksi kokonaisuudeksi olemassa olevan rakennuskannan kanssa. Osassa kilpailuehdotuksia uudisrakennuksen arkkitehtuuria on tutkittu hyvinkin kunnianhimoisesti, mutta sovittaminen Porin kokoisen kaupungin mittakaavaan on unohtunut.

Rakennussuunnittelu ja arkkitehtuuri

Kilpailuehdotukset voidaan jakaa perusratkaisuiltaan kolmeen pääryhmään.

1. Yhtenäinen rakennusmassa teatterin takaseinää vasten, jolloin uudisrakennuksen ja viereisten asuinrakennusten väliin jää selkeä katuaukio. Tätä aluetta on arvostelussa kutsuttu museokaduksi tai museoaukioksi.
2. Uudisrakennuksen toiminnot on sijoitettu ympäröivistä rakennuksista irrallisiin pienempiin yksiköihin.
3. Osa uudisrakennusmassasta on sijoitettu Satakunnan Museon tontille.

Arkkitehtuurin ja massoittelemuksen kirjo oli uudisrakennusten osalla suuri. Arkkitehtuurille haettiin tukea

mm. paikalla olleesta teollisuusrakennusperinteestä, panimorakentamisesta, klassismista, modernismista ja erityisesti funkiksesta, Kaukoidän ja Väli-Amerikan kansojen arkkitehtuureista jne. Osa ehdotuksista tarjosi korkeita näyttely- ja ravintolatorneja, joilla muu maanpäällinen massoittelemus saatiin paremmin sopimaan ympäristöön. Osa taasen yhdisti kokoelma- ja varastotiloja suuriin laajarunkoisiin ja korkeisiin rakennusmassoihin, jotka nousivat ympäristöään suuremmiksi. Moni ehdotus luotti lasin voimaan julkisivuissa.

Onnistuneimmat ehdotukset sijoittivat kokoelma- ja varastotiloja maan alle siten, että museoiden keskinäiset yhteydet sekä museoiden tarvitsemat näyttely- ja opastuskierrot kyettiin ratkaisemaan samalla. Näin ratkaisten maanpäällinen rakentaminen pystyttiin pitämään hyvässä suhteessa ympäristön arvotarkennuksiin.

Uuden rakentamisen tyyllinen yhdistäminen Satakunnan Museon olevan rakennuksen kanssa ns. museorakennusakselin luominen ympäristön vanhemman rakennuskannan keskelle toi usein varmimman lopputuloksen. Parhaimmissa ehdotuksissa uudismassoja on tarkasteltu sekä alueen sisä- että ulkopuolelta ja näin on kyetty jopa tukemaan olevaa arvokasta arkkitehtuuria.

Toiminnallisuus

Missään ehdotuksessa kaikkia yleisöpalveluja ei ole koottu yhteen paikkaan, vaikka se olisi toiminnallisesti tarjonnut hyvät lähtökohdat kokonaisratkaisulle.

Parhaiksi arvioituissa ehdotuksissa ulkotila ja aula-toiminnot on saatu liitettyä houkuttelevaksi kokonaisuudeksi, jossa ulko- ja sisätilan raja hämärtyy, ja näin myös aulatilat ulospäin avautuessaan entisestään avartuvat myös visuaalisesti. Sama pätee myös ulkoa sisään katsottaessa. Parhaissa ehdotuksissa esteettömyys ja saavutettavuus on otettu kiitettävästi huomioon, vaikka kovin monessa työssä esimerkiksi liikuntaesteisten pysäköinti on jäänyt merkittämättä.

Kilpailuehdotuksilta toivottuja uusia ratkaisuja museoiden avoimen varaston järjestämiseksi ei juurikaan esitetty. Monessa työssä avoin varasto on esitetty laajoin lasiseinin ulkotilaan rajatuksi alueeksi. Sinänsä mielenkiintoinen ja katutilaa aktivoiva ratkaisu ei kuitenkaan suuressa mittakaavassa onnistu, johtuen varastoitavien esineiden valonarkuudesta. Museoilla ei ole kovinkaan paljoa esineistöä, joka voitaisiin sijoittaa tällä tavoin luonnonvalon armoille. Töiden joukossa oli vain muutamia hyviä ehdotuksia avoimen varaston suhteen, esim. kilpailutyössä ”Puikkari”.

Satakunnan Museon ja uudisrakennuksen välinen yhteys on kilpaluehdotuksissa esitetty joko siltana Hallituskadun yli tai tunneliyhteytenä kadun ali. Tunneliyhteyttä pidettiin kaupunkikuvallisesti selvästi parempana vaihtoehtona, joskin monessa ehdotuksessa yhteys on jäänyt vain kapean käytävän varaan. Monessa ehdotuksessa ei myöskään ole tarpeeksi otettu huomioon teosten jouhevaa kuljettamista, vaan rakennusten välisessä käytävyyhteudessa kaltevuudet ovat liian suuret.

Lastenkulttuurikeskusta on käsitelty ehdotuksissa vaihtelevasti. Useassa työssä se on sijoitettu ansiokkaasti suojaisaan paikkaan pihalla tai jopa aivan omaan rakennukseensa, kuten ehdotuksessa ”Aukea”. Toisaalta joissain töissä lastenkulttuurikeskus on harkitsemattomasti sijoitettu kellaritiloihin eikä tilaan ole kyetty luomaan toiminnan luonnetta tukevaa leikillisyyttä.

Eriyisen haastavaksi osoittautui kokoelmatilojen huollon järjestäminen sujuvasti niin, että lastaus- ja vastaanottotilat ja kokoelmavarastot sijaitsisivat samassa tasossa. Ongelmallisiksi koettiin ratkaisut, joissa huolto on esitetty tapahtuvaksi Hallituskadun suunnalta teatterin sisäänkäynnin vierestä. Näissä ratkaisuissa kulku lastaustilasta varastotiloihin tapahtuu hissien välityksellä, mikä rajoittaa varastoihin vietävien teosten kokoa. Huolto ja siihen liittyvät aputilat myös johtavat umpinaisiin julkisivuihin Hallituskadun ja uuden raken-

nuksen viereen syntyvän museokadun varrella. Valtakadun varrelta tapahtuva huolto johti vastaavanlaisiin hissiratkaisuihin, hankaliin ja jyrkkiin ajoramppeihin tai huollon ajautumisen kävelyliikenteen sekaan. Huollon kannalta parhaimpana ratkaisuna pidettiin yhteyden osoittamista Etelärannan suunnalta, jolloin lastaus-tila saadaan järjestettyä varastojen kanssa samaan tasoon.

Useissa kilpailuehdotuksissa kokoelmavarastot on esitetty hyvin. Maan alle esitetyt kokoelmavarastot ovat valitettavan monissa ehdotuksissa johtaneet siihen, että osa työskentelytiloista ei saa lainkaan luonnonvaloa.

Ulkotilat

Muutamaa ehdotusta lukuun ottamatta maisemasuunnittelu on varsin yleispiirteisellä ja pinnallisella tasolla. Parhaissa ehdotuksissa on luotu uusia mielenkiintoisia kulkureittejä Valtakadulta Satakunnan Museon suuntaan ja saatu Nortamonpuisto yhdistettyä osaksi kokonaisuutta. Sisäänkäyntien oikealla suuntaamisella ja aulatoimintojen avaamisella ulkotilaan on luotu mahdollisuus aukioiden toimimiseen kohtauspaikkana. Monessakaan ehdotuksessa ei ole ajateltu resurssiviisautta lainkaan ja kivettyä pintaa ja muita rakennusmateriaaleja tuhlataan tarpeettomiin aiheisiin. Läpäisevät ja luonnon monimuotoisuutta edistävät ulkotilojen pinnoitteet ja tarkoituksenmukainen funktionaalinen rakentaminen olisivat hyviä tavoitteita. Useassa työssä pyöräpysäköinti ja pelastustiet ovat kokonaan jääneet esittämättä.

Olemassa olevien rakennusten käsittely

Suuressa osassa ehdotuksia kaikki tarmo on käytetty uudisrakennuksen suunnitteluun niin, että Satakunnan Museon olevan rakennuksen kehittäminen on jäänyt toissijaiseksi. Kilpailuehdotusten joukossa on melko vähän hyviä ratkaisuja rakennuksen kehittämiseksi. Monissa ehdotuksissa tyydytään ylimalkaisesti toteamaan, että olevaa museorakennusta kunnostetaan alkuperäistä vaalein ja kunnioittaen. Toisaalta taas



joissain ehdotuksissa rakennusta on lähdetty muokkaamaan niin rajusti, ettei vanhaa museota enää tunnista uudiskuorrutuksen alta. Suhtautuminen pesubetonijulkisivuihin on selvästi jakanut kilpailijat kahteen eri leiriin. Osassa töitä ei vanhalle julkisivuratkaisulle ole annettu mitään arvoa ja toisaalta osassa töitä ei julkisivuihin ole haluttu puuttua ollenkaan.

Muutamissa kilpailuehdotuksissa on lähdetty muokkaamaan vanhaa museorakennusta esimerkiksi laajentamalla kattokerrosta tai lisäämällä uudisosa rakennuksen viereen. Onnistuneimmillaan museolle kehiteltiin uusia tiloja erillisiin rakennusosiin mm. vanhan länsipäädyn ulkopuolelle tai vesikattoalueelle siten, että kattolaajennus jäi selkeästi museon räystäslinjan sisäpuolelle ja laajennusosatkin uusien katosten varjoon ikään kuin sisäänvedettyinä rakennusosina.

Laajennusten julkisivumateriaaliksi on yleensä esitetty betoni eri muodoissaan tai lasi. Pääsääntöisesti ongelmaksi muodostuu sinänsä arkkitehtuuriltaan komeiden laajennusosien sopimattomuus museon toimintaan. Kovin usein on näyttelytilojen ulkoseinät esitetty täysin lasisina ratkaisuin, jotka eivät teosten valonarkuuden vuoksi tule kysymykseen, ellei kunnollisia pimennysjärjestelyjä esitetä.

Joissakin ehdotuksissa on ansiokkaasti lähdetty etsimään ratkaisuja vanhan museorakennuksen avaamiselle terassien välityksellä sekä lännen että pohjoiseen suuntaan. Uusien sisäänkäyntireittien ja esim. ravintoloiden sijoittaminen katutasoon on avannut museolle uusia mahdollisuuksia. Tuota tutkimusta olisi suonut tehtäväksi enemmänkin.

Hotelli Otavan käyttötarkoitusta ei ole kovin innovatiivisesti monessakaan ehdotuksessa pohdittu, vaan esitetyt ratkaisut ovat jääneet melko ulkokohtaisiksi eikä kovinkaan mietityiksi. Vain harvassa työssä on osattu liittää Hotelli Otava kiinteäksi osaksi uudisrakennuksen toimintoja. Kaupunkikuvallisesti parhaana on pidetty ratkaisuja, joissa Hotelli Otavalle on annettu riittävästi tilaa eikä uudisrakennusta ole tuotu aivan arvoraakennuksen viereen. Näissä ratkaisuissa toiminnallinen yhteys uudisrakennukseen on helposti kui-

tenkin jäänyt vajanaiseksi. Joissakin harvoissa töissä, kuten ehdotuksessa ”Polut”, uudisosan rakenteellinen yhdistäminen Hotelli Otavaan on onnistunut hienovarasesti. Rakenteellisen yhdistämisen myötä myös toimintojen yhdistäminen onnistuu parhaiten.

Toteuttamiskelpoisuus

Palkituissa kilpailuehdotuksissa toteutettavuus on pääsääntöisesti otettu melko hyvin huomioon, mutta yleisesti ottaen suuressa osassa ehdotuksia rakenteellisuus sekä teknis-taloudellinen toteutettavuus on jäänyt valitettavan vähälle huomiolle. Rakennusmassat näyttävät lepäävän eteeristen rakenteiden tai pelkästään lasijulkisivujen päällä. Useassa työssä on kyllä maininta kestävästä kehityksen periaatteiden noudattamisesta, mutta esitetyt käytännön toimet eivät vakuuta.

4.2 EHDOTUSKOHTAINEN ARVOSTELU

Ehdotusten jako luokkiin

Yläluokka ja palkitut ehdotukset

- Porin triptyykki (6)
- Puikkari (12)
- Kierre (19)
- Iso Karhu (23)
- Aukea (29)
- Polut (30)
- Thesaurus Arctopolis (32)
- Uusi Museo (49)
- Makasiini ja museo (50)
- Kirstu (68)

Ylempi keskiluokka

- Vierre (13)
- Samlare (20)
- Tarina (27)
- Porin taide- ja kulttuurikampus (35)
- Kastanja (37)
- Aulis (40)
- Muisti/torni (45)
- Jemma (57)
- Tausta (58)
- Kroovi (66)

Keskiluokka

- Lampetra (1)
- Arctos (2)
- Out of the box (3)
- Kulttuurin puutarha (4)
- Päre (5)
- X (7)
- Bunkkeri (8)
- Groovy (9)
- Porin Jazz (11)
- Kivet (14)
- La rocca dil orso (15)
- Fiilispuisto (16)
- Porras (18)
- Kaikilla mausteilla (21)
- Frami (22)
- Kumpu (26)
- Ässät (28)
- Uurre (31)
- Korulipas (34)
- Kivikujat (36)
- Aarne (38)
- Offset (39)
- Suuli (41)

- Loisto (42)
- Arkium (44)
- West coast cool (46)
- Uama (47)
- Virta (48)
- % (51)
- The sauros (52)
- Piiri (53)
- Porin Aarre (54)
- Kiilat (55)
- Arkiston helmet (56)
- Maffee (59)
- Kruunu (60)
- Hutlaari (61)
- Aitta (62)
- Virva (63)
- Virvatulet (64)
- Flini Framil (67)
- Stele (69)
- Borgbacken (70)
- Tabularium (72)
- Carta (73)

Alaluokka

- Team Finnavia (10)
- Tarina (17)
- Heijastus (24)
- Dyyini (25)
- Taidetankkaamo (33)
- Avoin talo (43)
- Uoma (65)
- Kapella (71)

PUIKKARI (12)

Puikkari on kaupunkikuvallisesti ja arkkitehtonisesti erityisen hallittu ehdotus. Uudisrakennus ottaa huomioon ympäröivien rakennusten massoittelun, korkeudet sekä arkkitehtuurin.

Uutta rakennusta on tarkasteltu kattavasti kilpailualueen eri puolilta ja kaikista lähestymissuunnista. Hallituskadun puoleista Uudisrakennuksen pohjoispäätä on kevennetty terassimaisella sisäänvedolla, jolloin Hallituskadun päätyyn on saatu elävyyttä, ja mittakaavaa sopeutettu samalla teatterin laajennukseen. Valtakadun puolella lastenkulttuurikeskuksen rakennusnoppa on kahden kerroksen korkuinen ja huomioi näin mittakaavallaan Hotelli Otavan arvokkuuden. Nortamonpuiston suunnasta uudisrakennuksen yksikerroksinen pääty toisaalta sitoo yhteen Hotelli Otavan ja teatterin, toisaalta asettaa Hotelli Otavan arvoiseensa asemaan kaupunkikuvassa.

Arkkitehtuuriltaan uusi rakennus on sekä elegantti että suoraviivaisen modernistinen. Uudisrakennus tukee hienovaraisesti Satakunnan Museon olevan rakennuksen arkkitehtuuria muodostaen sille sopusuhtaisen ja arvostavan parin.

Uudisrakennuksen pääsisäänkäynti on keskellä kilpailualueetta rakennuksen ulkokulmassa. Liikenteellisesti ratkaisu on erinomainen niin sisä- kuin ulkopuolisia toimintoja ajatellen. Sisäänkäyntialue ja aula, ravintolasali sekä Satakunnan Museon oleviin näyttelytiloihin ja uudisrakennuksen näyttelytiloihin johtavat portaat on kaikki koottu kompaktisti yhteen ja järjestetty toimintojen ja valvonnan kannalta hyvin. Kerroksen ainoana hankaluutena on Hallituskadulle avautuva lastaus-tila ja huolto, jotka sulkevat pohjoisnäkymät varsin tehokkaasti. Maantasokerroksen tilat huoltoa lukuun ottamatta aukeavat kuitenkin kauniisti ympäröiville terasseille. Ravintolasalin sijainti on harkittu ja hyvä. Keittiön huolto on yhdistetty Teatterin huoltoalueelle, mikä on oivallinen ratkaisu.

Uudisrakennuksen toiseen kerrokseen on sijoitettu Satakunnan Museon vaihtuvien näyttelyiden tilat sekä Poriginal gallerian tilat. Ratkaisun myötä Satakunnan Museon entinen vaihtuvien näyttelyiden tila muuntuu Rosenlew-museon näyttelytilaksi. Uusia vaihtuvien näyttelyiden tiloja voidaan valaista ylävalolla aina tarvittaessa.



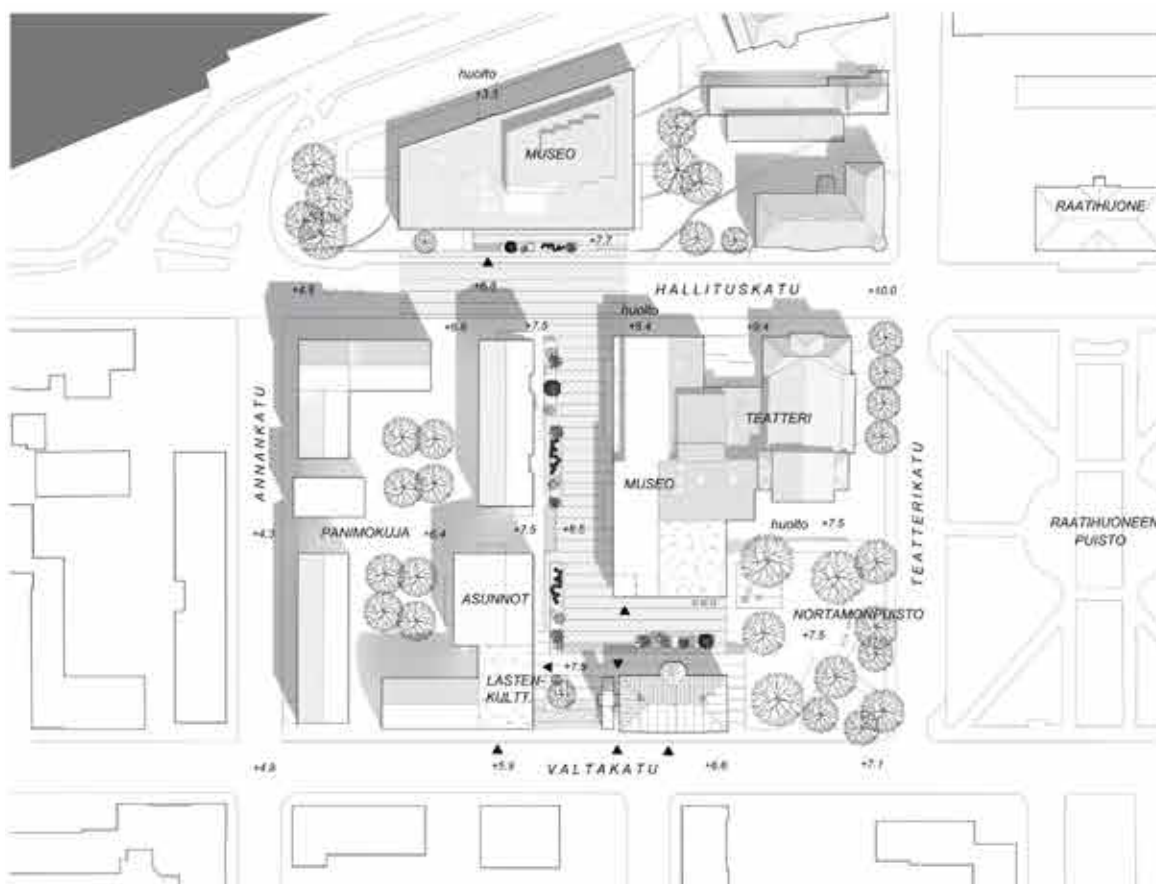
Valtakadun, Nortamonpuiston ja Hallituskadun väliin jää väljä ja mittakaavaltaan sopusuhtainen ulkotilojen sarja, joka tukee Satakunnan Museon olevalta rakennukselta Hotelli Otavaan asti ulottuvan museokokonaisuuden muodostumista. Sisäänkäyntien sijoittuminen ja toimintojen avaaminen ulkotilaan edesauttavat elävän kaupunkiympäristön syntymistä aukiolle. Väljyys mahdollistaisi aukion kehittämisen myös nyt esitettyä monimuotoisemmaksi ja vehreämmäksi oleskelu- ja tapahtumapaikaksi. Ulkotilojen tasoerojärjestelyt on pohdittu huolella ja hulevesijärjestelyt ovat realistiset.

Kokoelmavarastot ja avoin varasto on sijoitettu maanalaisiin tiloihin. Moneen muuhun ehdotukseen verrattuna Puikkarissa avoimen varaston näyttelykierrot on saatu toimimaan hienosti: kierrot tapahtuvat kahdella tasolla, opastettuina kierroksina avoimen varaston tiloissa, sekä yleisölle avoimena pienempänä avoimena varastona porrastilan yhteydessä. Ratkaisu on hyvä ja monipuolinen mahdollistaen sekä pienten että suurten teosten tuomisen yleisön ulottuville.

Lastenkulttuurikeskukselle on ehdotettu kaksikerroksista omaa rakennusta Valtakadun puolelle Hotelli Otavan viereen. Oma rakennus luo lastenkulttuurikeskukselle identiteettiä ja ehdotus on toiminnoiltaan harkittu.

Satakunnan Museon olevaa rakennusta on ehdotettu kunnostettavaksi rakennuksen luonne ja arkkitehtuuri säilyttäen. Museotilojen jako on pääsääntöisesti entisellään, suurimpana muutoksena Rosenlew-museon siirtyminen nykyisen vaihtuvien näyttelyiden salin ja kahvilan alueelle. Maanalaista yhdyskäytävää uudelle puolelle on ehdotettu rakennuksen kaakkoiskulmaan. Myöhemmin rakennettu ulkoporras on esitetty poistettavaksi.

Ehdotus on rakenteellisesti realistinen ja toteutuskelppoinen. Puikkarilla on parhaat edellytykset toimia lähtökohtana Porin Aarteen toteuttamiselle.



POLUT (30)

Ehdotuksessa Polut uusi rakentaminen on sovitettu Hotelli Otavan yhteyteen taitavasti painamatta arvot rakennusta marginaaliin. Hotelli Otava on nostettu elegantisti ikään kuin luostarin päärakennukseksi, ja sen edustalle muodostuva rakennusten ympäröimä taidepiha assosioituu luontevasti moderniksi luostari-
pihaksi. Taidepiha on kokonaisuuteen kivan lisä ja suljettavissa oleva ulkotila tarjoaa käyttäjille uusia mahdollisuuksia avoimien aukioiden lisäksi.

Avoim varasto on puikkomainen rakennus, jonka viisto pohjoispääty vetää kulkijoita kohti tapahtuma-aukiota. Pohjoispääty on joen suunnasta näyttävä arkkitehtoninen aihe, mutta rakennus on liian korkea suhteessa ympäröivään rakennuskantaan.

Avoimen varaston ensimmäisen kerroksen lasijulkisivu avartaa visuaalisesti tapahtuma-aukiota entisestään ja ajatus avoimen varaston avaamisesta katutilaan on hieno. Ongelmaksi muodostuu se, ettei museoilla ole kovinkaan paljon teoksia, jotka voitaisiin tällä tavoin tuoda rajoittamattomaan luonnonvaloon.

Avoimen varaston tuominen paraatipaikalle kolmeen kerrokseen on virkistävä ajatus, mutta varaston koko ja joustomahdollisuudet mietityttävät.

Satakunnan Museon olevan rakennuksen ja Hallituskadun, kapean avoin varasto -rakennuksen sekä Hotelli Otavan ympärille kehitellyn museorakennuskokonaisuuden väliin jää selkeästi rajautuva ja avara tapahtuma-aukio, josta voisi tarkemmalla suunnittelulla saada irti paljon enemmänkin.

Lastenkulttuurikeskukselle on löytynyt rauhallinen paikka taidepihan ulkokulmasta tapahtuma-aukion eteläpäästä. Ravintola on löytänyt paikkansa Hotelli Otavan ja Nortamonpuiston välistä. Yksikerroksisena lasiseinän rakennusosana ravintola suorastaan houkuttelee kulkijaa pienemmälle tai pidemmälle tauolle. Ravintolan keittiön huolto on saatu toimimaan kohtuullisen hyvin teatterin huoltoväylän ja museoaukion reunan kautta, vaikka risteävä liikenne aiheuttaa ongelmia. Museoaukion rooli jää epäselväksi.



Satakunnan Museon olevalle rakennukselle avattu uusi yleisösisäänkäynti Etelärannan puolelta on tervetullut ajatus. Uudet porrasyhteydet sekä Satakunnan Museon pääkerrokseen että uudisrakennuksen suuntaan ovat hyvä avaus. Pääkerroksen länsipäätyä on ehdotettu Rosenlew-museon näyttelytilaksi. Satakunnan Museon pohjakerroksen ja uudisrakennuksen välistä käytävää olisi pitänyt vielä kehittää toimivammaksi ja monikäyttöisemmäksi.

Museoiden lastaus ja huolto on suunniteltu Hotelli Otavan viereltä Valtakadun reunalta, joka aiheuttaa pitkiä kuljetusetäisyyksiä ja monihissisyyttä. Ongelmana on, että huolto ja varastot sijaitsevat eri kerroksissa ja eri rakennuksissa. Hissiyhteydet rajoittavat rahdattavien teosten kokoa.

Ennakkoluuloton Hotelli Otavan ja siihen liittyvien rakennusosien ja tilojen käsittely on osaltaan kilpailun parasta antia.



THESAURUS ARCTOPOLIS (32)

Thesaurus Arctopoliksen kaupunkikuvalliset ansiot ovat ilmeiset: mittakaavaltaan ehdotus huomioi olevan rakennuskannan ja massoittelultaan ottaa huomioon teatterin sekä Hotelli Otavan. Uudisrakennus toimii massallisena peilikuvana Hotelli Otavalle.

Uudisrakennus on L-kirjaimen muotoinen ja kiertää teatterin laajennusta. Uudisrakennuksen ja asuintalon väliin jää museokuja. Ulkotilojen osalta ehdotus on hyvin luonnosmainen. Sisäänkäynnit on sijoitettu eri puolille, eikä uudisosan pääsisäänkäynnin eteen muodostu erityistä paikkaa.

Rakennuksen maantasokerrokseen sijoitettu auditorio-tyyppinen portaikko, ravintolasali sekä monitoimitila mahdollistavat lasijulkisivut koko maantasokerrokseen ja näin rakennus on saatu "leijumaan" kevyenä lasijulkisivujen päällä. Ylemmän kerroksen näyttelytilat eli Satakunnan Museon vaihtuvien näyttelyiden tila, Poriginal galleria sekä Rosenlew-museo avautuvat

ympäristöihinsä suunnattujen lasiseinien välityksellä. Jokaisen näyttelytilan yläpuolella on korkeampi sisätila, ja nämä näkyvät myös uuden rakennuksen massassa viistoina kattokorotuksina, aksentteina.

Lastenkulttuurikeskus on sijoitettu näkyvälle paikalle Hotelli Otavaa vastapäätä. Toiminnallisesti paikka on mitä parhain.

Kokoelmavarastot sijaitsevat Hotelli Otavan ja Hallituskadun välissä ja avoin varasto sekä huoltoyhteys Etelärannan puolelle. Ehdotuksen huoltoyhteys on kilpailun parhaimmistoa ja yhteydet eri rakennuksiin sekä varastoihin toimivat.

Satakunnan Museon pohjakerroksen avoimeen varastoon on avattu suora yhteys Etelärannasta. Asiakirjojen mukaan ajatus on myös, että tätä kautta päästäisiin tapahtumakeskuksen näyttelytiloihin. Museoliikenteen kannalta ehdotus on harkitsematon. Ajatuksen varjo-

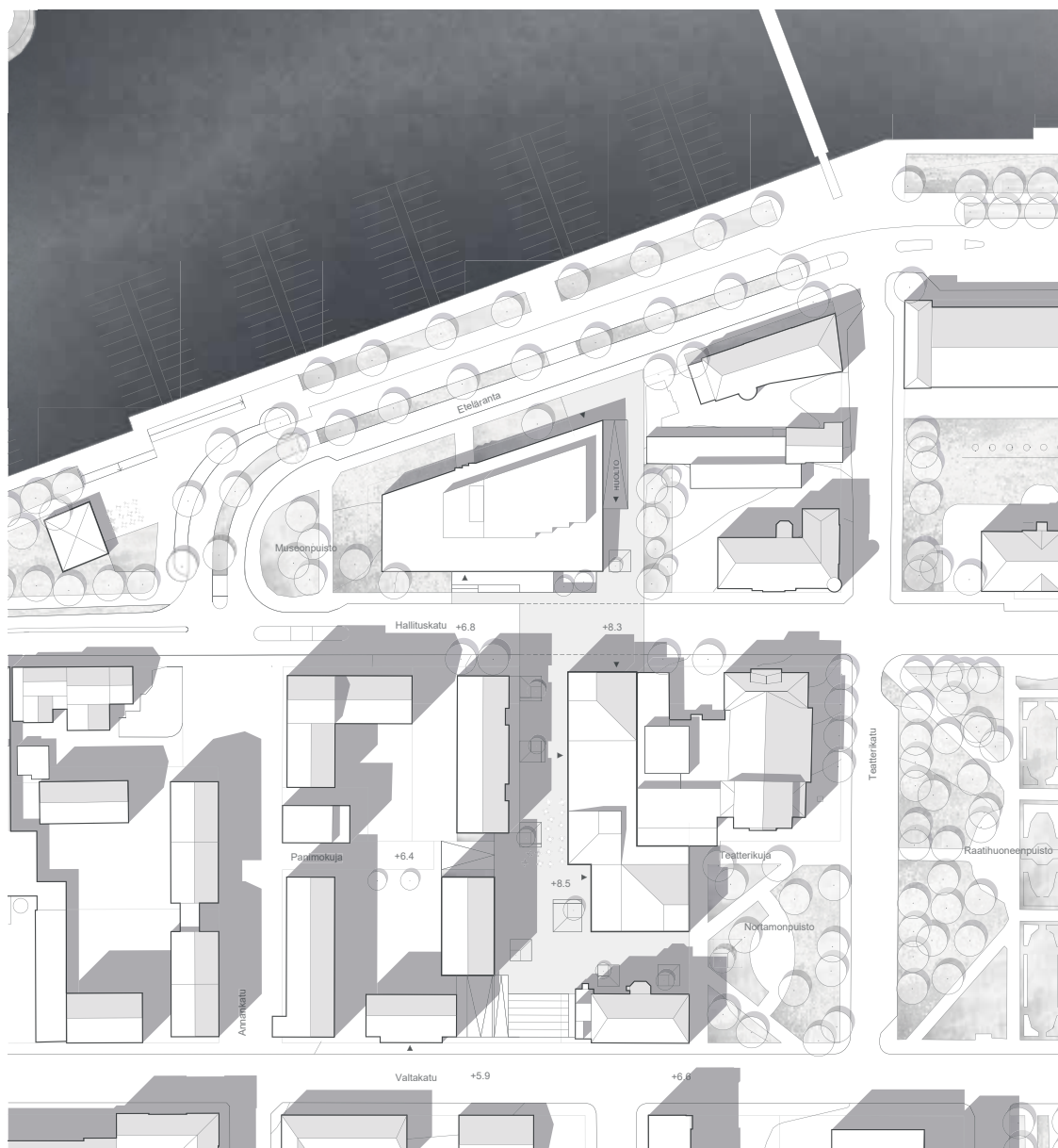


puolena on myös se, että samalla hyväksi havaittu ja sopusuhtainen pysyvän näyttelyn tila kärsii ratkaisusta liikaa.

Satakunnan Museon pääkerroksen pysyvää näyttelyä on laajennettu entisen kahvilan alueelle. Rakennuksen länsipäädyn umpinainen seinä on avattu kokonaisuudessaan lasiseksi. Avaus on uljas ja rakennuksen ilmeeseen sopiva, Hienon lasiseinän sisäpuolelle on sijoitettu avointa arkistoa, yleisö- ja tutkijatilaa sekä arkistotilaa.

Satakunnan Museon katolle suunniteltu kattoterassi ja ravintola on toteutettu sopeuttaen, joskin myös viitteellisesti. Museon katolle ehdotettu puolipyramidivalokuilu on liian heppoinen ehdotus. Satakunnan Museon pääsisäänkäyntisivulle Hallituskadun kulmaan on ehdotettu valokuilua, jota kautta valoa saataisiin maanalaisiin näyttelytiloihin. Hotelli Otavaan on ehdotettu yksinkertaisesti toimistohotellia.

Kokonaisuudessaan Thesaurus Arctopolis on varmaotteinen ehdotus ja kilpailun parhaimmistoa.



ISO KARHU (23)

Iso Karhu on arkkitehtonisesti Rafael Moneo -tyyppinen ehdotus, jossa uudet päänäyttelytilat sijaitsevat maan alla ja maan päälle on sijoitettu viisi noppamaista erikorkuista rakennusta. Muissa töissä, joissa rakennusmassat on pilkottu pieniin osiin, on ongelmaksi muodostunut toimintojen yhdistäminen, mutta Iso Karhun tapauksessa maanalaiset näyttelytilat tarjoavat ratkaisun. Porigial gallerian ja Rosenlew-museon kohdilla sijaitsevat rakennusmassat muodostavat mielenkiintoisia kurkistusnäkyviä näyttelytiloihin, mutta maanpäälliset rakennusten välitilat jäävät osin pimeiksi kujanteiksi. Lastenkulttuurikeskus sijaitsee hienosti Hallituskadun varressa vastapäätä Satakunnan Museota.

Pääsisäänkäynti uudisrakennuksen näyttelytiloihin on sijoitettu Nortamonpuiston reunaan, kerrosta alemmalle tasolle hieman Bilbaon Guggenheim -museon pääsisäänkäynnin tapaan. Kaikki varastotilat on sijoitettu alempaan kellarikerrokseen, johon on esitetty myös rajattu näköyhteys ylemmältä näyttelytasolta. Kokonaisratkaisu luo mielenkiintoisia näkymiä läpi kaikkien museotilojen, mutta samalla se johtaa osin liian mataliin näyttely- ja aputiloihin kellarissa.

Huollon yhteys Valtakadulta on sinänsä toimiva, mutta monen muun ehdotuksen tavoin huoltoreitin järjestäminen eritasolta varastojen kanssa rajoittaa varastoihin kuljetettavien teosten kokoa. Huoltopihan sisältävä varastorakennus on Hotelli Otavaan nähden myös liian massiivinen ja huollon sisäänkäynti on liian arvokkaasti merkitty.



MAKASIINI JA MUSEO (50)

Ehdotuksen ideana on kahden museorakennuksen kokonaisuus, missä vanha Satakunnan Museo pyhitetään näyttelytiloille ja uudisosa keskittyy näyttelyitä tukeviin tiloihin ja avoihin varastotiloihin. ”Näyttelylaboratorioiden” ajatuksena on esitellä yleisölle museon taustatyötä ja näyttelyiden rakentamisen prosessia.

Uudisosan sisäänkäynti tapahtuu Hallituskadun suunnalta. Satakunnan Museon nurkan aukaiseminen uudisosan sisäänkäynnin suuntaan luo mielenkiintoisen vuoropuhelun uuden ja vanhan välillä. Ratkaisu jättää uudisosan ja Hotelli Otavan väliin selkeän aukiotilan, jolle ravintolatilat aukeavat. Toinen ravintolatilasta on sijoitettu asuinrakennuksen maantasokerrokseen ja toinen Hotelli Otavaa vastapäätä uudisrakennuksen eteläpäätyyn. Onkohan ravintolatarve näin suuri? Hotelli Otavan suuntaan Makasiinin ulostyöntävä eteläpääty näyttäytyä kovin raskaana, uhkaavanaakin. Hotelli Otavan ja Makasiinin väliin jää kuitenkin kehityskelpoinen ja väljä Taidepuisto.

Uudisosan pohjaratkaisu on selkeä, toimiva ja varmaotteinen. Aputilat ja kulkuyhteydet ovat teatterin seinää vasten. Lastenkulttuurikeskus sijaitsee museokadun varrella ja sen näyttelytila on aulan yhteydessä helposti saavutettavissa.

Huoltopihan yhdistäminen Valtakadun varrelle asuinrakennuksen yhteyteen johtaa kahden tavarahissin ratkaisuun, joka on kyseenalainen. Hallintotilat on sijoitettu Hotelli Otavaan.

Satakunnan Museon olevan rakennuksen rannan puolelle on avattu uusi sisäänkäynti maksuttomaan Porignall galleriaan. Tämä avaa ja aktivoi aikaisemmin hyvin suljetun julkisivun. Rannan puolelle on ehdotettu myös uuden liiankin massiivisen ulkoportaan rakentamista museon 1. kerrokseen. Suurelle portaalle olisi voinut ajatella vaikkapa välitasanteita ja oheistoimintoja.



KIERRE (19)

Tekijät ovat etsineet ja löytäneet kilpailualueelle tavallisuudesta poikkeavaa ja rohkeaa arkkitehtuuria. Kierreen maanpäällinen museorakennus on mittakaavaltaan onnistunut. Koukkumainen museo on sijoitettu Hotelli Otavan ja teatterin laajennuksen väliin. Maantasolla Nortamonpuistosta avautuu hieno näkymä viisostosi kohti Satakunnan Museota.

Koukkumaisen rakennuksen molemmat terävät päät on kohdennettu teatterin laajennuksen ulkonurkkien liepeille. Miksi? Arkkitehtonisesti motiivi on outo.

Uudisrakennuksen maanpäällinen ensimmäinen kerros on kaaren muotoinen. Kaaren sisällä ovat uusien museotilojen aulatoiminnot, ravintola sekä lastenkulttuurikeskus. Sekä ravintolan että lastenkulttuurikeskuksen sijainnit ovat toimivat ja teatterin takaosan ja ravintolatilien välille muodostuu hyvin mielenkiintoinen puolisoljettu ulkotila. Ravintolan huolto risteää tosin harmillisesti muun maanpäällisen kevyen liikenteen kanssa. uudisrakennuksen toiseen kerrokseen sijoit-

tuvat Rosenlew-museon näyttely- ja näyttelyvarasto- ja verstaatilat sekä Poriginal gallerian tilat. Verstaan sijoittaminen parhaalle näyttelyalueelle on harkitsematonta. Kaarevien kapenevien tilojen näyttelykäyttö on varmasti näyttävää, mutta samalla tehotonta ja vaikeaa. Rakenteellisuus on uudisrakennuksen osalta jäänyt lähes täydellisesti esittämättä. Huolto on ratkaistu Etelärannan puolelta onnistuneesti.

Satakunnan Museota on avattu kellarin tasolla kohti uutta museota ja avauskohtaan on ehdotettu suorakaiteista korkeaa ja niin pitkää talvipuutarhaa, että se peittää hankalan ahdistavasti Satakunnan Museon sisäänkäyntialuetta. Kuitenkin talvipuutarha-ajatus on erinomainen, koska sillä mahdollistetaan luonnonvalon saanti myös kellarin työtiloille. Talvipuutarhan eteläpuolella on pyöreillä kattoikkunoilla varustettu avoin kokoelmavarastotila. Avoimen varaston yhteydessä on erilaisia auditorio- ja kokoustiloja, mikä on toiminnallisesti hankalaa.



UUSI MUSEO (49)

Uusi museo on arkkitehtonisesti komea ja ehdottomuudessaan vastaansanomaton kilpailuehdotus. Kapeasta putkimaisuudesta johtuen lähes kaikki näyttelytoiminnot kärsivät ja sisäinen liikenne on hankaluuksissa.

Hallituskadun ylittävän museoputken läpinäkymä on vähintäänkin kiehtova. Satakunnan Museon vaihtuvat näyttelyt, Rosenlew-museo, Porin galleria sekä lastenkulttuurikeskuksen näyttelyt sijoittuvat toisen kerroksen putkeen. Kadun yli rakentuvista ehdotuksista Uusi Museo on paras, mutta kapeassa massassa näyttelytilat joudutaan asettamaan peräkkäin, jolloin näyttelyiden rakentaminen on turhan vaikeaa, jopa toivotonta. Toki pohjois-eteläsuuntainen tilasarja sekä pitkät sisänäkymät ovat vaikuttavat.

Hotelli Otavaan on sijoitettu lastenkulttuurikeskuksen tiloja, tietopalvelukeskus sekä henkilökunnan tiloja. Ehdotus ei ole lastenkulttuurikeskuksen toiminnalle ollenkaan mahdollinen.

Huolto on esitetty 1. Kerrokseen Hotelli Otavan viereen, mutta vastaanotto ja kaikki muut aputilat ovat pohjakerroksessa. Toiminnallisesti huolto ontuu. Ravintolan sijainti on mainio, mutta keittiö- ja huoltotilat ovat jääneet esittämättä kunnollisesti.

Ehdotuksen putki liittyy Hotelli Otavan Satakunnan Museon ylimpään kerrokseen. Muuten Satakunnan Museoon ei ehdotus kajoa.

Paimion Parantola -tyyppistä munuaiskatosta on ehdotettu muodikkaasti mutta turhaan liian ahtaaseen paikkaan putkimaisen uudisosan ja teatterin väliin. Kompakti rakennusmassa jättää paljon mahdollisuuksia ulkotilojen kehittämiseksi, mutta tätä ei ole hyödynnetty. Asiakirjat ovat kaikkiaan melko viitteelliset.



PORIN TRIPTYKKI (6)

Triptyyksi sijoittaa uudet museotoiminnot kahteen melkoisen leveärunkoiseen suorakulmaiseen uudisrakennukseen sekä Satakunnan Museoon, jota ehdotetaan laajennettavaksi lännen suuntaan sekä myös vesikatonalle. Ehdotuksessa on tarkasteltu hyvin mm. alueen rakeisuutta, mutta ratkaisuina esitetyt rakennusmasosat ovat ympäristön suhteen liian suuria.

Pesubetonipintaisten kuutioiden lyhyet päätysivut on leikattu porrastaen auki, ja näillä keinoilla maantasokerrokset on saatu avatuiksi yleisölle. Avaukset ovat suoraan edestä katsoen näyttävät, mutta samalla ne lisäävät rakennusten raskasta ilmettä. Hallituskadun päädyn osalta ei voi välttyä ajatukselta, että teatterin laajennusosaa on purettu uuden päädyn näyttävyyden lisäämiseksi. Lisäksi Aarteenkujan varsi jää varsin kolkoksi, mistä kilpailuehdotuksessa on myös asiaa valaiseva illustraatio.

Teatterin purettuja tiloja on kompensoitu sijoittamalla uudisrakennuksen välikerrokseen teatterin puvustamo. Synergian hakeminen on perusteltua, mutta esitettyjen toimintojen sijoittaminen teatterin ulkopuolelle olisi toiminnallisesti hankalaa.

Satakunnan Museon toimintoja on kehitetty mielenkiintoisesti, mutta ekspansiivinen ote laajennuksessa ei ole suoranaisesti eduksi museolle, vaikka laajennusta esitetäänkin vanhan rungon sisäpuolelle. Pääillustraatioissa esitetty yömaisema on näyttävä, mutta kuinka lasijulkisivuiset tilat saadaan palvelemaan näyttelytoimintoja parhaalla mahdollisella tavalla? Ranta-aluetta ehdotuksessa aktivoidaan kelluvan taidepaviljongin avulla. Hotelli Otavaa on ehdotettu Porin Jazz-museoksi.

Hotelli Otavan viereen suunniteltu huoltoramppi kellariin on hankalasti toimiva. Lisäksi kokoelmavarastojen huollosta johtuen Hotelli Otavan takapiha jää ikävästi huoltopihaksi.



AUKEA (29)

Aukea ravistelee nykyistä Satakunnan Museota, lisää sen toimintoja, sijoittaa uudet kokoelmatilat teatterin laajennuksen viereen ja lastenkulttuurikeskuksen omaan vapaamuotoiseen rakennukseensa teatterin ja Hotelli Otavan välille.

Ehdotuksessa on selkeästi lähdetty laajentamaan Satakunnan Museota. Museon julkisivuelementit on esitetty korvattaviksi uusilla ekologisesti paremmilla julkisivulaatoilla, joissa kiviainesta on määritetty korvattavaksi kierrätyslasilla. Vanhaa museota ei muutosten jälkeen juuri tunnistaisi. Kilpailuselostuksessa kerrotaan kuitenkin mielenkiintoisesti, että muutoksia ja laajennuksia on tehty alkuperäistä arkkitehtuuria kunnioittavalla tavalla!

Pääsisäänkäynti on viety Etelärannan puolelle ja museon kärkeen esitettyyn laajennusosaan on osoitettu ravintola ja tapahtumatilaa. Huolto on osoitettu ansiokkaasti Etelärannan suunnalta, joskin huoltoau-laa hiukan eteenpäin vieden olisi kellaritason reittejä saatu lyhennetyiksi. Huoltoreitille osuva porras myös kaventaa huoltoyhteyden toimimattomaksi.

Museorakennusten keskinäiset toiminnot sekä rakennusten väliset liikenne yhteydet ovat keskeneräiset. Nyt kokoelmatiloja on sekä kellarissa että uuden kokoelmarakennuksen 1. ja 2. kerroksissa. Liikennöinti tilojen välillä on hankalaa.

Kokoelmarakennuksen ensimmäiseen kerrokseen osoitetut toiminnot aiheuttavat suljetun julkisivuratkaisun, vaikka asiakirjoissa koko 1.kerros on esitetty lasisena. Ensimmäisen kerroksen toimintoja sekä pohjaratkaisua olisi kannattanut pohtia lisää.

Asuinrakennuksen ja kokoelmarakennuksen välisen kapeikon takana avautuu puistomainen tila, jonka keskellä on lastenkulttuurikeskuksen oma vapaamuotoinen rakennus. Lastenkulttuurikeskus paviljonkina niityllä on viehättävä ja raikas idea, mutta onko rakennusten rajaama tila riittävän suuri kuvissa esitetyn vehreän ympäristön muodostumiselle?

Puutteistaan huolimatta ehdotus on mittakaavallisesti hallittu ja sympaattinen.



KIRSTU (68)

Kirstun pääteemana on kolmen puolisuunnikasrakennuksen ketju, Satakunnan Museon avaukset luoteen suuntaan sekä laajat terassoinnit Satakunnan Museon pohjoispuolella. Kaupunkikuvallisesti ehdotus on mielenkiintoinen, mutta Hallituskadun ja Hotelli Otavan väliset uudet rakennukset ovat liian massiiviset.

Ehdotus kehittää Satakunnan Museosta taiderevintolamuseota. Pääsisäänkäynnin länsipuolelle vaihtuvien näyttelyiden paikalle ehdotetaan ravintolatilaa, jota aukaistaisiin lasiseinin kohti länttä ja pohjoista. Samalla ravintola saisi vielä yläterassin, leveät portaat Etelärannan suuntaan ja pohjakerroksen tasalle uuden ravintolan baarin sekä kahvilan. Eipä museovieraan suun tarvitse pysyä kuivana! Terrasirakentaminen olisi tutkimisen arvoista.

Satakunnan Museon pohjakerrokseen sijoitettaisiin Rosenlew-museo ja lasten näyttely. Museon kellaritilat avautuvat laajan aukon kautta vaihtuvien näyttelyiden saliin ja varastotiloihin. Työpajat ja konservointitilat sijoittuvat kaikki maan alle.

Kokoelmavarastot on sijoitettu uusiin museorakennuksiin. Kahteen massaan jaetut uudet tilat avaavat mielenkiintoisella tavalla ulkonäkymiä, ainoastaan teatterikuja jää pahasti umpinaiseksi. Museoaukion suuntaan rakennukset ovat myös harmillisen umpinaisia, joten museovieraan ulkoympäristö on steriilin oloista. Suurempi kokoelmarakennus ja 2. kerroksen kokoelmatilat aukeavat uljaasti Satakunnan Museon yli kohti Kirjurinluotoa, mutta kuinka runsas luonnonvalo ja kokoelmavarastot yhdistetään?

Hotelli Otavaan on ehdotettu tutkija- ja kirjastotiloja. Museoaukion eteläpään ehdotetaan ulkoauditoriota, joka päättää tilallisesti hienosti aukion eteläpäädyn. Hotelli Otavan edustalle ehdotettu huoltorakennus on liian massiivinen.

Museorakennusten huolto on sijoitettu teatterin huollon viereen siten, että sisäänajo olisi Teatterikujalta. Teatterikujan käyttö huollon tarkoituksiin on perusteltua.



YLEMPI KESKILUOKKA

VIERRE (13)

Uudisrakennuksen suorakaiteista perusmuotoa on ryyditetty pohjakerroksen maantason läpikäynnillä ja nimimerkin omaisella vierremuodolla, joka valitettavasti lisää koko massan raskautta. Rakennus ei huomioi ympäristön mittakaavaa.

Ravintolan erottaminen omaksi massakseen rajoittaa muuntelumahdollisuuksia sekä tilojen yhteiskäyttöä. Huoltoyhteys on looginen ja toimiva. Lastenkulttuurikeskuksen tiloja on sijoitettu harkitsemattomasti kellarin.

Satakunnan Museon pääyhteys uudisrakennukseen on avattu vanhan sisäänkäyntiterassin kohdalle, samalla koko terassi on lasitettu. Suora yhteys aulan lähistöltä on hyvä ajatus, mutta tehty ratkaisu olisi vaahtunut lisäpohdintaa.



SAMLARE (20)

Uudisrakennus on maantasolla L-kirjaimen muotoinen, mutta ylempänä suorakaiteinen puikkomainen rakennus. Vaikka maantasokerroksen katokset inhimillistävät mittakaavaa, palauttaa puikkomaisen osan betonikäsittelyt rakennuksen kokonaiskuvan kovuuden. Perusratkaisun vuoksi kevyen liikenteen yhteydet Nortamonpuistosta Satakunnan Museolle ovat hyvät.

Satakunnan Museon korottamisessa on ahnehdittu liikaa. Korotuksen museotilojen ulkonäkymät ja runsas luonnonvalo on pahassa ristiriidassa näyttelyiden valontarpeen kanssa. Museoiden huolto on ratkaistu hyvin Etelärannan puolelta.

Kaupunkikuvallisesti Satakunnan Museon korotus on hankala; se museo nousee liian korkealle rantarakennusten muodostamassa jokisilhuettissa.



TARINA (27)

Uudismassa on jaettu useiksi pienemmiksi kappaleiksi, joiden väliin on pyritty luomaan tiivistä katutilaa. Mittakaavallisesti ja kaupunkikuvallisesti ratkaisu on kohtuullisen onnistunut.

Julkisivujen yläosia on verhoiltu muodikkaasti perforoidulla kuparilla. Satakunnan Museon osalta muutos pesubetonista vihertäväksi patinoituksi kupariksi on kyseenalainen.

Hallituskadun suuntaan uudisrakennus jää kovin suljetuksi. Huolto on esitetty Hallituskadun suunnalta, mutta huollon aputilojen sijoitus museoraitin varteen on huonosti harkittu.

Lastenkulttuurikeskus on saanut oman inhimillisen mittakaavaisen rakennusnopan.



PORIN TAIDE- JA KULTTUURIKAMPUS (35)

Taide- ja kulttuurikampuksen mittakaava, ulkomuoto, materiaalit sekä jäsentelyt tuovat mieleen 1980-luvun tehdasrakennuksen. Satakunnan Museon länsipäätyyn ehdotetaan ravintolatilaa sekä uutta terassia. Ilmansuuntien, näkymien ja sijainnin puolesta ehdotus on mahdollinen, mutta vaatisi herkkää otetta suhteessa vanhaan museoon.

Museorakennusten välistä Hallituskatua ehdotetaan museoiden kohdalla pihakaduksi. Selostuksessa mainitaan, että uuden rakennuksen maantasokerros on avoin ja kutsuva. Wc- ja apukeittiötilat olisi varmaan voinut sijoittaa tosinkin, jotta tuo kutsuvuus toimisi paremmin. Ehdotuksen suurimmat ansiot ovat piha-alueiden käsittelyissä.



KASTANJA (37)

Kastanjan ajatuksena on kilpailualueen täydennysrakentaminen erilaisia lasikuutioita ja -pyloneja käyttäen. Satakunnan Museon länsipuolelle on ehdotettu suurta lasikuutiota, johon sijoittuisivat Rosenlew-museon tilat, Poriginal galleria sekä vaihtuvat näyttelyt. Olevan museorakennuksen länsipuolelle sijoitettu uusi museolaajennus on ajatuksellisesti rohkea ja perusteltu ja voisipa sen nähdä myös lännen puoleisena porttirakennuksena koko museoalueelle.

Nortamonpuiston reunalle sijoittuva toinen lasikuutio ehdotetaan rakennettavaksi kesäkahvilaksi. Kesäkahvilan yläpuolella, loistopaikalla, on IV-konehuone! Raskasta rakentamista esitettyjä käyttöjä ajatellen. Muut lasirakenteet jäävät perusteettomiksi. Huolto on sijoitettu hyvin Etelärannan puolelle.



AULIS (40)

Aulis on suuri keskelle levenevä ja kasvava uudisrakennus Hallituskadun ja Hotelli Otavan välillä. Parasta ehdotuksessa on maantasokerroksen ja taidekujan välinen iloinen flirttailu. Rakennuksen pohjamuodosta johtuen museokuja aukeaa mukavasti kohti Satakunnan Museota. Uudisrakennukseen sijoittuisivat Porin galleria, Rosenlew-museo, Satakunnan Museon

galleria sekä runsas määrä aputiloja. Lastenkulttuurikeskuksen sijainti on erinomainen. Julkisivujen alaosien käsittely on Giuseppe Terragnimaista yksinkertaista ja eleganttia, mutta sama varmuus ei jatku yläpuolisiin osiin. Uusi museorakennus työntyy liian lähelle Hotelli Otavaa.



MUISTI/TORNI (45)

Ehdotuksessa maanpäällinen rakentaminen on pakattu Hotelli Otavan ja teatterin laajennuksen väliin. Ratkaisulla on saatu muodostetuksi mittakaavaltaan mukava museoaukio teatterin laajennuksen ja Hallituskadun väliin. Muuten kaksikerroksisesta rakennusryhmästä työntyy esiin museoaukion varteen kuusi-kerroksinen museotorni. Arkkitehtonisesti ehdotus on kiehtova ja dramaattinen, mutta kaupunkikuvallisesti ongelmainen tornin hallitessa ilmatilaa arvokkaan vanhan rakennuskannan kustannuksella.

Tornin kattopuutarha on ehdotuksessa näyttävä, mutta kokoelmavarastojen sijoittaminen torniin on tehotonta, hankalaa ja kallista.

Satakunnan Museon kellarista on konstailematon yhteys uudiosan puolelle. Toiminnallisesti hankaluuksia aiheuttavat lastaustilan ja näyttelyvastaanottoilujen sijoittaminen liian keskeisesti, jolloin yleisötilat joutuvat kärsimään liikaa.

Satakunnan Museon julkisivumateriaalin vaihto lasitehtuksi tiileksi ei vakuuta. Satakunnan Museota on ehdotettu myös korotettavaksi kattoterassikerroksella, joka kurottaisi räväkästi yli vanhan julkisivun joen suuntaan.



JEMMA (57)

Maanpäällisiltä osiltaan museorakennukset on jaettu kahteen suorakaiteeseen massaan, jotka sijoittuvat mutkattomasti alueelle. Arkkitehtuuriltaan museomasat ovat kaksiosaisia, suorakaiteiden toiset puolet ovat hyvin umpinaiset, toiset taas neliöaukkojulkisivuiset. Aulojen ja vastaavien tilojen suhteen aukotus toimii, mutta näyttelytiloissa formalismi ei toimi.

Satakunnan Museolle esitetään maltillista lisäystä länsipäätyyn, jonne ehdotetaan rakennettavaksi mm. uusi esteetön sisäänkäynti. Muuten ranta-aluetta ei aktivoida.



TAUSTA (58)

Ehdotuksessa on hyvin pohdittu mm. julkisten rakennusten roolia, uuden ja vanhan tasapainoilua ja teatterin laajennuksen problematiikkaa. Tekijät ovat rohkeasti purkaneet Porin teatterin laajennuksen ja sijoittaneet tarvittavat tilat osaksi uutta kokonaisuutta. Samalla vanhan teatterin huoltoa voidaan parantaa.

Museoiden ja teatterin huolto tapahtuisi Etelärannan suunnasta. Noppamaisten kuutioiden tilaratkaisut ja tehokkuus ovat ongelmina. Ravintola avautuu houkuttelevasti kolmeen suuntaan Hotelli Otavan ja uudisrakennuksen välillä.



KROOVI (66)

Ehdotus paketoi lähes kaiken maanpäällisen rakentamisen Hotelli Otavan pohjoispuolelle jakaen suuren massan pienemmiksi kuutiomaisiksi nopiksi. Vaikka ehdotus on mittakaavallisesti oivallinen, ongelmaksi muodostuu Hotelli Otavan tukehduuttaminen noppien liialliseen syleilyyn.

Uusien tilojen pääsisäänkäynti on Museokujalla Museopihan eteläpäädyssä. Maantasokerroksen toimintojen heikkoutena on, että ravintolatilat sijoittautuvat ainoastaan aamuauringon puolelle. Museon tavarahuolto aputiloineen on sijoitettu rohkeasti uuden asuinrakennuksen maanpäälliseen kerrokseen.

Ehdotus on yksi harvoista, joissa aktivoidaan Satakunnan Museon joen puoleista sivustaa.



KESKILUOKKA

LAMPETRA (1)

Syy kulkuväylän vapaisiin muotoihin jää epäselväksi. Yleisestä linjasta poiketen asuinkerrostalo on sijoitettu Hotelli Otavan ja teatterin väliin. Asuinrakennuksen ajoyhteys kellarin paikoitukseen on osoitettu Nortamonpuiston puolelta, jolloin yhteys Nortamonpuiston suunnalta taidemuseolle kärsii. Asuinrakennuksen tuominen keskelle julkista ulkotilaa ei ole perusteltua. Olevan museorakennuksen verhoaminen lasijulkisivulla ja viherkattoaiheilla mietityttää.



ARCTOS (2)

Ehdotus nivoo Hotelli Otavan osaksi suurta uutta museo-kompleksia. Yhteys Valtakadulta Hallituskadulle jää kuivakkaaksi kujaksi, johon museotilat eivät edes aukea. Pääsisäänkäynti on esitetty kauniisti Nortamonpuiston suunnalta, mutta korkea sisään-tuloaula kiinteästi Hotelli Otavan takajulkisivua vasten ei tunnu luontevalta. Mittakaavallisesti uudisrakennus on saatu pidetyksi olevaan rakennuskantaan soveltuvana.

OUT OF THE BOX (3)

Ehdotuksen rakennukset yltyvät Valtakadulta Hallituskadulle. Uusien museomassojen välille ei ole esitetty maanpäällistä yhteyttä. Huoltoliikenne on osoitettu hankalasti Hallituskadun suunnalta, näin huolto- ja konservointitilat sijoittuvat harmillisesti ns. museokadun varrelle. Lastenkulttuurikeskus on turvallisesti pihalla, joskin sen huoltoväylä on osoitettu asuintontin puolelta. Hotelli Otava jää liian alisteiseksi lähimpään museorakennukseen verrattuna.



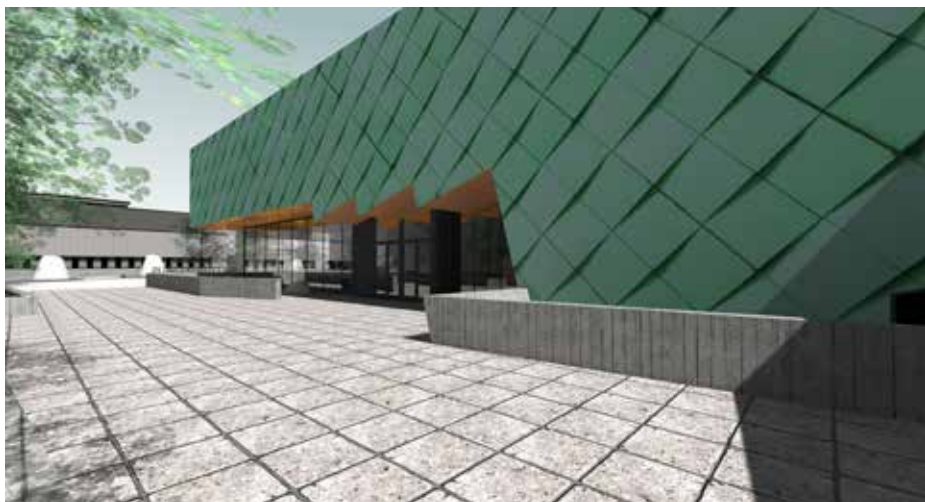
KULTTUURIN PUUTARHA (4)

Löytyykö päämassan pagodi-temalle perustelua? Pagodin pohjoispuolella olevan rakennuksen maantasokerros on täynnä huoltotiloja, jotka eivät lainkaan avaudu museokadulle. Museon huoltotilat aukeavat majesteettillisesti Hallituskadulle. Pääsisäänkäynnin ohjaaminen Nortamonpuiston suunnalta alas rakennuksen kellarisiin on hankalaa, samalla Hotelli Otavan ja uudisrakennuksen välisestä tilasta muodostuu ankea. Satakunnan Museo on jätetty entiseen asuunsa.

PÄRE (5)

Hotelli Otavan ja Hallituskadun välinen tila täytetään nelikerroksisella kokoelmakeskuksella ja 2-3-kerroksisella kulttuurikeskuksella. Hotelli Otavan takapihasta tulee museoiden huoltopihan osa.

Massiivinen ja kovin hajanainen ehdotus, jota kuparijulkisivu ei pelasta. Ravintola on muista ehdotuksista poiketen ennakkoluulottomasti sijoitettu Hallituskadun reunaan vastapäätä Satakunnan Museota. Ravintola on sijainniltaan hyvä, mutta keittiön huolto ei toimi.



X (7)

Tilaohjelman jakaminen kolmeen erityyppiseen rakennukseen ei ole perusteltua. Perforoitut metallijulkisivut eivät riitä sitomaan massoja kokonaisuudeksi. Huollon sijoitus Nortamonpuiston suuntaan ravintolasalin ja sen ulkoalueen viereen on kyseenalaista.

Hotelli Otavaan on ehdotettu kokoelmavarastoja. Ajatus on harjittamaton. Hotelli Otavan viereen ehdotettu asuinkerrostalo on liian korkea.

BUNKKERI (8)

Nimimerkin mukaisesti massiivinen Bunkkeri kietoutuu Hotelli Otavan ympärille ahdistavasti, mittakaavaltaan rakennus on liian suuri. Asuinkerrostalon sijoittaminen teatterin viereen museokadun varteen on virkistävä poikkeus.

Huoltoreitti Etelärannan suunnalta asuinrakennuksen parkkitilan kautta mahdollistaa tavarahissin sijoittamisen keskeisesti. Kulku paikoitushallin kautta on kuitenkin ongelmallinen, koska kuorma-autot eivät pääse kääntymään.



GROOVY (9)

Lähes kokonaan lasijulkisivuinen uusi museorakennus ei pelastu perforoitujen kuparipintojen avulla. Pääjulkisivujen läpinäkyvyydestä huolimatta kokonaisvaikutelma on kauppakeskusmainen.

Huolto on hankalasti ehdotettu Hotelli Otavan vieritse Valtakadun suunnalta. Hotelli Otavan viereen aukeaa luiskasta johtuen suuri kuilu.

PORIN JAZZ (11)

Kulttuurirakennuksesta on haluttu muodostaa vaikuttava kokonaisuus, mutta Hotelli Otavan karsinointi tai museon yleisö-wc-tilojen sijoittaminen liian arvokkaalle paikalle ei vakuuta. Ehdotuksessa museoiden huolto on sijoitettu sekä kellariin että Nortamonpuiston viereen. Huollon toiminta jää epäselväksi.



Massoittelu suhteessa vanhaan rakennuskantaan on suhteellisen onnistunut. Ravintolatila on liikenteellisesti ja toiminnallisesti hankalasti Rosenlew-museon yläpuolella. Tosin ravintolan lasilyhtyvaikutelma on näyttävä.



KIVET (14)

Ehdotus on hyvin viitteellinen. Satakunnan Museota on korotettu raskaalla marmoripintaisella massalla, joka alistaa olevan museon pelkäksi jalustaksi. Uudisrakennus on pelkistetty mutta toimiva. Uusi ravintolatila sijaitsee hyvin rakennuksen keskivaiheilla museokujan varrella. Lastenkulttuurikeskuksen materiaalivarastojen sijoittaminen museon eteläpäätyyn keskeiselle paikalle vastapäätä Hotelli Otavaa on harkitsematonta.

LA ROCCA DIL ORSO (15)

Satakunnan Museon korotus verhoillaan sahalaitaisin lasiseinän, joka aiheuttaa hankaluuksia museokäytössä. Korotuksen vuoksi Satakunnan Museo nousee liiaksi esiin jokivarren rakennusten rivistöstä, ongelma on kaupunkikuvallinen.

Uudisrakennus sijaitsee kapeana keskellä museokatua, jolloin muodostuu kaksi hankalasti käytettävää kapeaa kujaa. Huoltoyhteys on ratkaistu Valtakadun puolelta maantasokerrokseen, jolloin raskas huoltoliikenne risteää vaarallisesti henkilöliikenteen kanssa.



FIILISPUISTO (16)

Lähes kaikki toiminnot on tungettu korkeaan huomattavan aggressiiviseen rakennusmassaan, joka ei huomioi vanhan rakennuskannan mittakaavaa lainkaan. Uudisrakennuksen vertikaaliyhteydet ovat Tapahtuma-aukion puolella ja yleisötilat aukeavat rakennuksen ja teatterin väliselle pimeälle kujalle.

Lastenkulttuurikeskukselle on oma rakennuksensa Nortamonpuiston sivulla, mikä olisi keskuksen kannalta ihanteellista.

Satakunnan Museon puolelle on esitetty hyvin viitteellinen länsipäädyn terassi.

PORRAS (18)

Sijoittamalla museotilaa Satakunnan Museon länsipäätyyn on samalla saatu arvokasta avointa tilaa kilpailualueen keskiosaan. Tuota avointa tilaa ei kuitenkaan ole hyödynnetty, vaan teatterin viereinen uudisrakennus on täysin umpinainen avoimen kaupunkitilan suuntaan. Ensimmäisen kerros ei lainkaan avaudu sen edustalla olevalle aukiolle, vaan sisätilat ovat lastaus- ja huoltotoimen käytössä.

Sahalaitamotiivi laajasti käytettynä luo monotoniaa.



KAIKILLA MAUSTEILLA (21)

Uudet toiminnot on sijoitettu yhteen suureen rakennukseen Hallituskadun varteen ja näin on mahdollistettu laaja aukio Hotelli Otavan edustalle. Raskasta massaa on vielä korostettu tummalla teräsjuoksisivukäsittelyllä.

Huolto on ratkaistu Etelärannan suunnalta, mutta hyvä ajatus on jäänyt keskeneräiseksi, eikä esitystekniikka helpota tilannetta. Lastenkulttuurikeskuksen tilat on ratkaistu hankalasti.

FRAMI (22)

Teatterilaajennuksen viereinen alue on tukittu kahdella suurella rakennusmassalla. Uudisrakennuksen toimintojen sijoittelu ei ole onnistunut. Ravintolatilat on erotettu omaksi rakennukseksi, joka rajoittaa tilojen monikäyttöä. Uudisrakennusten laatikkomainen jäykkyys ja kylmyys ei poistu puuristikoverhoilulla.



KUMPU (26)

Uudisrakennus levittäytyy melkein koko kilpailualueelle jättäen hyvin vähän katutilaa ympärilleen. Näyttelytilojen kattolyhyt jäävät melko vaatimattomiksi eivätkä ne ulkoarkkitehtuurissa oikein välity katsojalle. Huolto on ratkaistu Hallituskadulta. Huollon aputilat tukkivat yhteydet museokadulle.

ÄSSÄT (28)

Havainnekuvien perusteella ei uskoisi olevansa Porissa. Viherka-ton lisäksi ei Satakunnan Museoon ole esitetty juurikaan muutoksia. Sijoittamalla näyttelytilat kellariin ja yhteen korkeaan massaun teat-terilaajennuksen viereen on saatu aikaan avara katutila, jota korostaa vielä katutasen tilojen nivoutumi-nen lasiseinin katutilaan. Huolto tapahtuu hankalasti asuintalon kel-larin kautta.



UURRE (31)

Uusi museo jakaantuu kolmeksi erilliseksi rakennusmassaksi. Mit-takaavaltaan hyvä ratkaisu hanka-loittaa rakennusten välisiä yhteyk-siä sekä monikäyttöä.

Satakunnan Museon uusi sisään-käynti on osoitettu rannan puo-llelle Satakunnan Museon itäpuo-llelle. Sisäänkäynnistä jatkuu koko museokokonaisuuden halki kul-keva käytävä, joka yhdistää toi-minnan keskenään. Kellariin on myös osoitettu ravintolatiloja ja näin saatu vanha museorakennus avatuksi rannan suuntaan. Sata-kunnan Museon julkisivuverhoilu ehdotetaan vaihdettavaksi tum-man harmaiksi betonielementeiksi, vaikutelma olisi turhan raskas ympäristön suhteen.

KORULIPAS (34)

Korulipas täyttää suuren osan Hotelli Otavan ja Satakunnan Museon välisestä kilpailualueesta. Lähtökohdan vuoksi kilpailualueet piharaitit jäävät pimeiksi kujiksi. Nortamonpuiston päädyn sisäänkäynti merkataan näyttävästi suurella kaariholvilla. Holvikäytävän sijainti liian lähellä Hotelli Otavaa luo kaksi vierekkäistä pimeää ja ahdistavaakin tilaa. Suuren massaan on saatu houkuttelevan oloinen näyttelytilojen sarja, joskin kehittelyn varaa olisi vielä ollut. Huollon ja erityisesti huollon aputilojen sijoittaminen Satakunnan Museota vastapäätä Hallituskadun varten on harkitsematonta.



KIVIKUJAT (36)

Ehdotus täyttää lähes koko vapaan kilpailualueen kolmesakaraisella museomassalla. Ulkotilat jäävät putkimaisiksi ja ahdistaviksi. Satakunnan Museon puolella toimet ovat vähäisiä, ainoastaan palauttavia, mikä onkin ehdotuksessa parasta.

Lastenkulttuurikeskus sijaitsee galleriakäytävän varrella, mutta pahasti pimeässä. Ravintolasalin sijoitus teatterin huoltoalueen vieressä ei houkuttele asiakasta.

AARNE (38)

Aarnen konsepti on poikkeava verrattuna suuren osaan ehdotuksista. Teatterin laajennuksen viereen on ehdotettu hybridirakennusta, jonka maantasokerroksessa olisi museotoimintaa sekä lastenkulttuurikeskus. Ylemmät kerrokset olisivat asuinkäytössä.

Hotelli Otavan eteen itä-länsisuuntaisesti ehdotetaan sarkofagi-tyyppistä massiivista museorakennusta, joka olisi pinnoitettu kultavärillä. Niin että se näkyisi satelliittikuvissakin. Ehdotuksen massoitteleminen on mittakaavaltaan ylisuurta. Lisäksi Hotelli Otava jää ikävästi puristuksiin.



OFFSET (39)

Ehdotuksen kantavana ideana on Satakunnan Museon kuoruttaminen uudella puu- ja lasirakenteisella ulkokuorella sekä uudella suorakaiteen muotoisella täydentävällä museorakennuksella teatterin laajennuksen selän takana. Lisäksi Nortamonpuistoon on ehdotettu jotain, ehkä paviljonkimaista rakentamista. Tarkemmin ehdotus ei tuota avaa.

Uusi museorakennus on varsin itseriittoinen, pohjois-eteläsuuntaiselle museokujalle aukeavat käytännössä vain työhuoneet. Ehdotus on jäänyt vaillinaiseksi.

SUULI (41)

Ehdotuksessa maanpäällinen rakentaminen keskitetään kilpailualueen eteläreunaan Hotelli Otavan ympärille. Uudisrakennuksen aula, ravintolatilat sekä tapahtumatila aukeavat perustellusti kohti tapahtumatoria. Maanalaisia museotiloja on valaistu teatterin laajennuksen seinää myötäilevällä kattoikkunalla, jonka taakse kätkeytyy muodikas muraaliseinä.

Satakunnan Museo on yhdistetty uudisrakennukseen suoraviivaisella kokoelmavarasto- ja huoltokäytävällä. Satakunnan Museon puolella uusi yhteys on piilotettu itäpäädyn lisärakennukseen, joka ei ole aivan onnistunut. Hyvänä yksityiskohtana on kulkuyhteysväraus teatterin ja museon välille.



LOISTO (42)

Loisto poikkeaa yleisestä linjasta tuomalla asuntorakentamista ja maantasokerroksen liiketiloja teatterin seinän viereen.

Tavattoman suuri museorakennus sijoittuu teatterin laajennuksen ja Hotelli Otavan väliin. Ratkaisu avaa Satakunnan Museon ja uudisrakennuksen väliin sopusuhtaisen museoaukion. Suurimpana ongelmana on, että syvärunkoinen ja raskas museorakennus alistaa kaikki ympäristön rakennukset alleen.

ARKIUM (44)

Tekijät sijoittavat uuden laaja-runkoisen museorakennuksen itä-länsisuuntaisesti Hotelli Otavan ja teatterin laajennukseen väliin. Ratkaisulla muodostetaan mittakaavaltaan hyvä museoaukio Satakunnan Museon ja uudisrakennuksen väliin. Varjopuolena on pohjois-eteläsuuntaisten maantasonäkymien täydellinen katkaisu.

Arkkitehtuuriltaan ehdotus ammentaa hauskaasti antiikista sekä Palladiosta. Perusratkaisusta johtuen museoiden huolto sijoittuu erityisen ongelmaisesti.



WEST COAST COOL (46)

west coast cool pyrkii luomaan matkan Nortamonpuiston päästä Satakunnan Museolle mosaiikkimaiseksi taidepoluksi. Rakennusten mittakaavaa on pyritty hillitsemään rytmittämällä massoja pienemmiksi viistojulkisivuisiksi ja maantasolta kaksikerroksisiksi. Hotelli Otavan imeminen muun uuden rakentamisen sisään on väkinäistä. Museohuollon sijoittaminen uusien museorakennusten väliin on harkitsematonta ja vaarallista.

Satakunnan Museon toimivat perusnäyttelytilat on muokattavaksi.

UAMA (47)

Uaman pääsisäänkäynti ja tärkein arkkitehtoninen voima on keskitetty Hotelli Otavan ja teatterin väliin. Veistoksellinen kovera sisäänkäyntirakennus yhdistyy puikko-maiseen puolipyöreäpohjaiseen näyttelyosaan. Pohjaratkaisun ongelmana on aputilojen keskittyminen sisäänkäyntirakennuksen noppaan. Näyttelytilat sijaitsevat kierreportaiden takan joko kellarissa tai toisessa kerroksessa. Lastenkulttuurikeskus on ikävästi maan alla. Ravintolatila sijaitsee näyttävästi noppamaisen rakennuksen ylimmässä kerroksessa.



VIRTA (48)

Uudisrakennus ja Satakunnan Museo yhdistetään kokonaan lasiseinäisellä galleriasillalla. Galleria-toimintaa valosta kylpevälle sillalle on vaikea hahmottaa. Kaikkien uusien rakennusten ulkokulmat on pyöristetty puolipyöreiksi ja usealla toistolla saadaan aikaan raskas yleisvaikutelma. Raskautta lisää Hotelli Otavan päädyn kytkeminen toiseen uudisrakennukseen. Museon keskeisten toimintojen sijoittuminen eri rakennuksiin saa aikaan toiminnallisia ongelmia.

% (51)

Ehdotuksen perusteena on olevien rakennusten verhoilu erilaisilla viistoilla lasielementeillä. Satakunnan Museota laajennetaan joen puolelta uudella näyttelykäytävällä ja länsipäädystä koko rakennuksen korkuisella näyttelytilalla. Teatterin laajennusosan viereen tekijät ehdottavat viistoa kasvihuonetta, joka toimisi osin myös kiipeilyseinänä! Kaikki varastotilat on sijoitettu maan alle.

Asuinrakennusta ehdotetaan rohkeasti katkaisemaan Hotelli Otavan ja Satakunnan Museon välistä näkymää. Rakennusten kuoruttaminen on hankalasti perusteltavaa.

**THESAUROS (52)**

Thesauroksen suuri varastomainen massa sulkee sisäänsä lähes koko Hotelli Otavan ja Satakunnan Museon välisen vapaan tilan. Laajan varasto- ja näyttelytilan huolto tapahtuu Etelärannasta, joka on toimiva ratkaisu. Ehdotus avaa käyttökelpoisen yhteyden uudisrakennukselta suoraan Satakunnan Museon olevan rakennuksen aulaan. Samoin Satakunnan Museon kahvilan avaaminen paremmin joelle on hyvä avaus. Uudisrakennuksen viereinen katu-tila jää putkimaiseksi.

PIIRI (53)

Piiri jakaa museotoiminnot kahteen suureen massaan, jotka peittävät Hotelli Otavan ja Hallituskadun välisen alueen suurelta osin. Museokujalla risteävät hankalasti asuinrakennusten henkilöliikenne, museokävijöiden liikenne ja museoiden huolto- ja lastaustoimien kuorma-autoliikenne. Piirin rakennusten julkisivuvaikutteet tulevat lähinnä teollisuuden varastoarkkitehtuurista.



PORIN AARRE (54)

Tekijät ovat löytäneet ratkaisun avaimiksi ylävalolliset epäsymmetriset pyramidit, jotka sijoittuvat laajennukseksi Satakunnan Museon länsipäättyyn sekä Hotelli Otavan ympärille kolmin kappalein. Hotelli Otava jää vaatimattomaksi neljännekkeksi Pyramidiin varjoon.

Yhteys Nortamonpuistosta Satakunnan Museolle hankaloituu ja kutistuu osin tylsäksi solaksi. Teatterin laajennuksen viereinen hyllykkörakennelma jää kyseenalaiseksi lisäksi.

KIILAT (55)

Yhteen liittyvät kiilamaiset ja keskelle kohoavat rakennukset ovat sekä Valtakadun että Hallituskadun suunnasta mittakaavaltaan hyvin maltilliset, mutta nauhamaisen rakenteen ongelmina ovat pitkät sisäpuoliset etäisyydet sekä tilojen muuntojoustavuuden vähäisyys. Esimerkiksi sellaisenaan keskeisesti sijoittuvan ravintolan keittiö on toimimaton. Perforoitu julkisivukäsittely ei peitä massoitelun kömpelyyttä.



ARKISTON HELMET (56)

Uusi museo ympäröi monen muun ehdotuksen tavoin teatterin laajennuksen. Maantasokerros on nostettu terassin päälle siten, että museokatu jakautuu kahteen kapeaan osaan ja esteettömyyden takaavat luiskat sijoittuvat pitkien etäisyyksien päähän toisistaan. Julkisivuja on elävöitetty hieman koverilla itämaisvaikutteisilla ulkoseinillä. Tapahtumatila sekä huolto lastausalueineen sijoittuvat uuden teatterin laajennukseen viereen Hallituskadulla, ratkaisut eivät ole optimaalisia.

Lastenkulttuurikeskus sijoittuu hankalasti pimeään kainaloon teatterin taakse.

MAFFEE (59)

Massiivinen Maffee ympäröi teatterin laajennuksen sisäänsä. Hotelli Otavan kulman havainnekuva voisi olla suuremmastakin Metropolista. Museon julkiset tilat sijoituvat mukavasti selkeänä pidetyn museokadun viereen. Pintakäsittelymuutokset eivät häivyttä uudisrakennuksen kokoa ja raskautta.

Ehdotuksessa Satakunnan Museon olevaa rakennusta on avattu rannan suuntaan.



KRUUNU (60)

Kruunu kaivaa uudisrakennuksen idean tehdasrakentamisen puolelta; ylävalot tuodaan pohjoisen puolelta jyrkemmillä kattolappeilla. Mittakaavallisesti ehdotus on onnistunut, samoin sisäänkäyntien sijoittaminen museomassojen väliin. Tehdasrakentamisen ajatusta on jatkettu julkisivutyöskentelyssä, mutta varsin konemaiseen suuntaan. Julkisivukäsittelyn vaatimattomuus ei ole pahaksi, mutta Nortamonpuiston sisäänkäynti olisi kaivannut paljon jatkotyöstöä.

HUTLAARI (61)

Ehdotus ratkaisee museotilat monesta muusta poiketen ilman maanalaisia varasto- tai näyttelytiloja. Orgaaniset massat on yhdistetty toisiinsa sekä Satakunnan Museon olevaan rakennukseen toisen kerroksen tasolla kulkevin siltarakentein. Perusratkaisusta johtuen rakennusmassoista tulee raskaita ja mittakaavallisesti hankalia.



Ravintola- ja esiintymistilat avautuvat hauskasti Hotelli Otavan edustan aukiolle. Luonnosmaiseksi jäänyt Satakunnan Museon katto-terassi on hieno idea.



AITTA (62)

Ehdotuksessa uusi rakennusmassa sijoittuu monen muun ehdotuksen tapaan puikkomaisena Teatterin laajennuksen kylkeen. Lähestyminen joen suunnasta toimi hyvin suppilomaiselle sisäänkäynnille. Pororiginal Gallerian ja liikennetilojen sijoittamiset Museokadun viereen ovat onnistuneet. Uuden massan vieminen liian lähelle Hotelli Otavaa ei taas ole onnistunut ratkaisu. Mittakaava karkaa liikaa ympäröivien rakennusten yläpuolelle. Miten lienee liukuvaletun valkobetoni-pinnan eteerisyys käytännössä? Huollon ratkaiseminen Hotelli Otavan ja Nortamonpuiston välistä on ajattelematonta ja riskialtista.

VIRVA (63)

Pohjakaaviotasolla Satakunnan Museon maanpäälliset viisitepätyiset rakennusosat toimivat kevyen liikenteen näkökulmasta hyvin. Samoin ravintola- ja tapahtumatilojen avautuminen Museokadulle toimii hyvin.

Lastenkulttuurikeskuksen sijainti on myös perusteltu. Sitä vastoin kolmelta sivulta ylöspäin porrastuva päämassa on turhan raskas ja uhkaava. Museorakennusten julkisivukäsittelyt harjakattoisine aukotuksineen ovat Porille vieraita. Satakunnan Museon porrashuone-laajennuksen sijoitus leventämään museon kapeaa länsipäätä kömpelöittää päätä myös turhaan.



VIRVATULET (64)

Virvatulissa Pori ja ympäröivät rakennukset häivytetään, niin itsellinen on ehdotus. Toiminnoista monet, kuten ravintola tai lastenkulttuurikeskus, sijoittuvat oivallisesti. Hotelli Otava jää kuitenkin ikävästi puserruksiin.

Satakunnan Museon oleva rakennus ja uudisrakennus yhdistetään toisiinsa sillalla. Olevan museorakennuksen pääsisäänkäynnin vieriset terassit ehdotetaan rakennettaviksi näyttelytiloiksi. Tämä tekisi museon eteläjulkisivusta kovin raskaan. Ehdotuksessa Nortamonpuiston ja Satakunnan Museon välisen yhteyden kehittäminen on jäänyt kesken.

FLINI FRAMIL (67)

Liikenteellisesti ja toiminnallisestikin hyvä perusajatus rakennusmassojen pilkkomiseksi ja sijoittamiseksi teatterin laajennuksen ympärille jää puolitiehen, koska suuria massoja ei ole kyetty jaottelemaan paremmin alueen rakennusten mittasuhteisiin soveltuviksi. Sisäänkäynnit sijaitsevat hyvin Nortamonpuiston jatkeessa Hotelli Otavan edustalla sekä uudella museokadulla. Sitä vastoin hankalaa on kokoelmavarastojen sijoitus museokadun varteen lasijulkisivujen taakse. Alueleikkaus havainnollistaa museorakennuksen mitakaavan.



STELE (69)

Ehdotus ympäröi teatterilaajennuksen korkeilla massoilla ikään kuin kuristaen teatteria. Museo- ja Hotelli Otavan suunnan Museoaukio on jaettu terassein kahteen eri tasoon ja pohjapiirrostasolla korkeusjärjestely ei näytä perustellulta etenkin esteettömyysnäkökohdista.

Liikenteelliset avaukset, kuten avoimen kokoelman uusi (valvottava) sisäänkäynti Satakunnan Museo itäpuolelta rinteestä sekä museoiden tavarahuollon sijoittaminen teatterin laajennuksen viereen Hallituskadulle eivät ole harkittuja. Sellaisenaan hauskan havainnolliset katujulkisivut paljastavat karun mittakaavaongelman uuden ja vanhan rakennuskannan välillä.

BORGBACKEN (70)

Suurta maanpäällistä massaa on pyritty keventämään julkisivukäsittelyn keinoin, syvennyksin, lasipinnoin sekä kattomaisemaan sijoitetuin hauskein lasilyhdyin. Sisäänkäynnit sijoittuvat luontevasti Nortamonpuiston kulmaan sekä uuden museorakennuksen ja asuintalon väliin muodostuvalle kujalle siten, että sisäänkäynniltä on viisto näköyhteys Satakunnan Museon edustan veistosterassille.

Toimintojen osalta suurena murheena on huollon sijoittaminen liikenteellisesti ahtaaseen ja vaaralliseen paikkaan Hotelli Otavan ja uuden museon väliin.



TABULARIUM (72)

Ehdotus tavoittelee uudisrakennuksen päämassan sekä sisätilojen osalta palladianista symmetriaa. Ratkaisu tuo näyttelytilat hienosti teatterin laajennuksen viereen, mutta toisaalta ei mahdollista uuden museokadun ja uusien museon aula- tai ravintolatilojen dialogia.

Yhteys kaupungilta museokadulle on hankalaa, jopa vaarallinen, museoiden tavarahuollon sijoituksen vuoksi. Jyrkkäharjakattoinen massoittelu varastaa ympäristöltään kaiken huomion.

CARTA (73)

Uudet näyttelytilat on koottu korkeaan rakennusmassaan teatterin ja Hotelli Otavan väliin ja kokoelmavarastot maan alle. Tämä perusratkaisu mahdollistaa asuin-kortteleiden ja kulttuuritilojen väliin Veistos- ja Museoaukioiden rakentamisen ja museoiden yleisötilojen avaamisen aukioille. Huolto on esitetty Etelärannan puolelta pitkänä luiskana kokoelmavarastojen viereen. Toisaalta museoravintolan huolto on tuotu rakennukseen välittömästi Teatterin laajennuksen viereltä, eikä ratkaisu ole ongelmaton.

Kaupunkikuvallisesti ehdotus on kyseenalainen, koska suuri museomassa alistaa kilpailualueen vanhat rakennukset.



TEAM FINNAVIA (10)

Rakennus on tarkoitettu rakennettavaksi muodikkaasti puupilareiden ja -palkkien varaan. Mallinuskäymät kuitenkin luovat lähes dekonstruktivistisen tunnelman ja sen myötä ajatuksen teräsrakenteesta. Huolto on ehdotettu Valtakadun suunnalta, mutta kovin luonnosmaiset suunnitelmat jättävät avoimeksi huoltoratkaisuiden toimivuuden. Nortamon puiston suunnasta näkymä alueelle on turhan levoton. Satakunnan Museon olemassa olevaa rakennusta on ehdotettu laajennettavaksi samalla dekonstruktiiivisella tavalla. Keinovalikoimaa olisi voinut miettiä enemmän.



TARINA (17)

Ehdotus on jäänyt viitteelliseksi. Rakennusmassoja on jaettu osiin, mutta Hallituskadun puoleinen massa ei arvosta teatterirakennuksia. Valtakadun puolelta ehdotettu huolto on väkinäinen ja toimimaton. Ravintola on hyvällä paikalla, mutta miten toimii ravintolan keittiön huolto?

HEIJASTUS (24)

Ajatus lasilaatikosta, joka heijastelee ympäröivää todellisuutta ja ikään kuin sulautuu osaksi kaupunkirakennetta, on kovin vanha ja useassa toteutuneessa kohteessa epäonnistuneeksi osoittautunut teema. Museorakennukset piirittävät kovin lähellä Hotelli Otavaa.

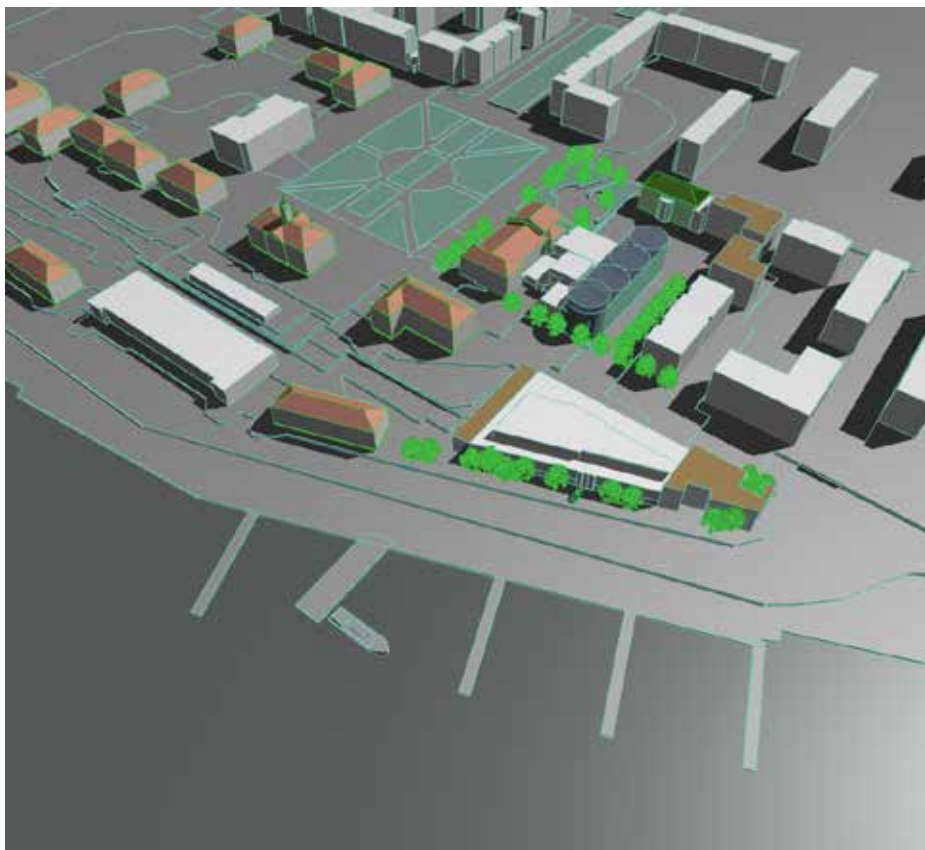


DYYNI (25)

Keskeneräinen ehdotus, missä uudisrakennuksen päämassan pyöreä porras korostuu ja kaartuvat muodot näkyvät myös julkisivuissa kömpelöllä tavalla. Uudisrakennuksen huolto jää arvailun varaan.

TAIDETANKKAAMO (33)

Ehdotuksen perusidea on museotoimintojen sijoittaminen käymissammioiden muotoisiin korkeisiin siiloihin. Sekä toimintojen että kaupunkikuvan kannalta lähtökohta on harvinaisen ongelmallinen. Selostusosan maininnat esim. julkisivumateriaaleista tai Satakunnan Museosta eivät ole nähtävissä pohjapiirroksissa.



AVOIN TALO (43)

Avoin Talo on jättimäinen jyrkkäkattoinen museorakennus, joka on sijoitettu täysin keskelle kilpailualueutta. Ratkaisun vuoksi maantasossa tapahtuvat toiminnot ovat varsin sekundäärejä, esimerkiksi kulku kaupungista Nortamon puiston kautta Satakunnan Museolle ohjautuu teatterin ja uudisrakennuksen välistä suoraan lastausalueelle. Ehdotus on ympäristön osalta jäänyt kesken.

UOMA (65)

Ehdotuksen kantavana ajatuksena on järjestää Satakunnan Museon ja Hotelli Otavan väliset maanpäälliset tilat siten, että pystytään toteuttamaan Satakunnan Museolta kohti kaupunkia johtava kuru. Ratkaisu on mielenkiintoinen mutta valitettavan esteellinen, eivätkä kurun vierustojen toiminnot tue uoma-ajatusta juurikaan. Yläpäässä uoma päättyy suureen itä-länsisuuntaiseen ja ulkoasultaan raskaaseen massaan. Uoma-aiheen käsittely on jäänyt kesken.



KAPELLA (71)

Kapella ehdottaa rohkeasti asuinkerrostalon rakentamista itä-länsisuuntaisesti keskelle kilpailualueutta. Ratkaisu kutistaa museokadun pimeäksi kujaksi, eikä lisää houkutusta käyttää väyliä.

Museoiden tavara huollon sijoittaminen hallituskadun varteen ja museokujan päätteeksi on jopa vaarallista. Kerrostalon piha erotetaan ehdotuksessa jopa tylsästi pelkällä pensasaidalla. Öinen illustraatio alueesta kertoo kaiken houkuttelevuudesta.

5 KILPAILUN TULOS

5.1 PALKINTOLAUTAKUNNAN PÄÄTÖS

Palkintolautakunta päätti yksimielisesti jakaa palkinnot ja lunastukset kilpailuohjelman mukaisesti seuraavasti:

1. palkinto 80.000 euroa ehdotukselle
Puikkari (12)

2. palkinto 45.000 euroa ehdotukselle
Polut (30)

3. palkinto 30.000 euroa ehdotukselle
Thesaurus Arctopolis (32)

lunastus 15 000 euroa ehdotukselle
Iso Karhu (23)

lunastus 15 000 euroa ehdotukselle
Makasiini ja museo (50)

Lisäksi palkintolautakunta päätti antaa kunniamaininnat ehdotuksille Uusi museo (49) ja Kierre (19).

5.2 PALKINTOLAUTAKUNNAN SUOSITUKSET

Palkintolautakunta suosittelee, että Porin Aarre hankkeen valmistelua jatketaan voittaneen kilpailuehdotuksen "Puikkari" pohjalta ja jatkosuunnittelutehtävä annetaan voittaneen ehdotuksen tekijöille.

Seuraavissa suunnitteluvaiheissa tulee huomioida ehdotuskohtaisessa arvioinnissa esiin tuodut asiat. Lisäksi Satakunnan Museon olevan rakennuksen pohjakerroksen yhteyksiä uusiin maanalaisiin tiloihin tulisi jatkossa kehittää. Samalla tulisi tutkia lastauksen ja huollon siirtämistä Hallituskadun puolelta esimerkiksi Etelärannan suunnasta tapahtuvaksi. Satakunnan Museon olevan rakennuksen lisäavautumista joen suuntaan tulisi tutkia joko kokonaisuuteen sopivan kattoterassin tai rinneterassin muodossa rakennuksen arkkitehtuuri huomioiden.

5.3 ARVOSTELUPÖYTÄKIRJAN ALLEKIRJOITUS

Tuomaristo hyväksyi ja allekirjoitti arvostelupöytäkirjan.

Porissa 25.6.2019

Mikko Nurminen
kaupunkisuunnittelupäällikkö

Risto Reipas
asemakaava-arkkitehti

Pentti Klemetti
kaupunginarkkitehti

Matti Karjanoja
rakennusvalvontapäällikkö

Katja Tuomala
suunnitteluhortonom

Päivi Setälä
Porin lastenkulttuurikeskus, johtaja

Juhani Ruohonen
Satakunnan Museo, johtaja

Diana Bergroth-Lampinen
Kaupunginhallituksen puheenjohtaja

Juha Vasama
Kunnanvaltuuston III varapuheenjohtaja

Tapani Mustonen
Arkkitehti SAFA

Pekka Vapaavuori
arkkitehti, SAFA

Annina Vainio
kilpailusihteeri, Sitowise Oy



5.4 NIMIKUORTEN AVAUS

Arvostelupöytäkirjan allekirjoittamisen jälkeen tuomari-
risto avasi palkittujen ehdotusten nimikuoret. Ehdotus-
ten tekijöiksi osoittautuivat seuraavat työryhmät:

1. palkinto: Puikkari (12)

Arkkitehtitoimisto Piirta
Petri Piirta, arkkitehti SAFA

2. palkinto: Polut (30)

Ron Aasholm, arkkitehti
Maija Parviainen, arkkitehti SAFA

3. palkinto: Thesaurus Arctopolis (32)

Arkkitehdit MY
Antti Moisala, arkkitehti SAFA
Kimmo Ylä-Anttila, TkT arkkitehti SAFA

avustajat:
Sannamari Lankia
Maria Nokso
Tiia Kuisma
Henri Käpynen

lunastus: Iso Karhu (23)

Juho Pietarila
Gerrie Bekhuis, arkkitehti

lunastus: Makasiini ja museo (50)

Lundén Architecture Company
Eero Lundén
Rubén Tomás Verde
Pauliina Kujala

työryhmä:
Hannele Cederström
Carmen Lee
Xudong Yan
Emmi Järä
Fia Tornberg
Minna Ahtiainen

kunniamaininta: Uusi Museo (49)

Jalo Sippola, arkkitehti SAFA
Matias Murole, ark.yo SAFA

avustajat:
Saku Kuittinen, arkkitehti SAFA
Lauri Mikkola, maisema-arkkitehti
visualisoinnit:
Mehran Nezamdoust, Tachra Studio

kunniamaininta: Kierre (19)

KARISMA arhitektid OÜ
Kai Süda
Risto Parve
Martin Kinks
Margit Valma
Heldi Jürisoo
Marju Tammik





PORI