

LAITILAN SEURAKUNTATALON ARKKITEHTUURIKILPAILU

ARVIOINTI

22.11.2018

KILPAILUOHJELMA

Kilpailun lähtökohtana on Laitilan 1972 rakennetun seurakuntatalon vaikeat sisäilma-ongelmat. Seurakunta totesi tutkimustulosten pohjalta, että talon ongelmallisten rakenteiden korjaaminen tulisi niin kalliiksi, että korjaamisen ei ole katsottu olevan tarkoituksenmukaista. Korjaaminen olisi edellyttänyt mm. ulkoseinärakenteen lähes täydellistä purkamista ja uudelleen rakentamista, ja silti on pelättävissä, että korjaustyö ei välttämättä kokonaan onnistuisi.

Uuden seurakuntatalon sijoituspaikaksi päätettiin valita vanhan jo puretun seurakuntatalon alue. Suunnittelu päätettiin käynnistää arkkitehtisuunnittelukilpailuna ja sen muodoksi valittiin kutsukilpailu.

Kilpailutehtävänä on suunnitella Laitilan seurakunnalle uusi moderni ja nykyaikaista seurakuntatoimintaa ja ihmisten kohtaamista palveleva seurakuntatalo. Kilpailun pohjana olevan tilaohjelman laajuus oli noin 1330 hu-m².

Kilpailun tavoitteena on ollut, että soittanut ehdotus tulisi toimimaan lähtökohtana tarkemmalle rakennussuunnittelulle.

KILPAILUN JÄRJESTÄJÄ

Kilpailun järjestäjänä on Laitilan ev.lut. seurakunta.

PALKINTOLAUTAKUNTA

Palkintolautakuntaan kuuluvat:

Petri Laitinen, Kirkkoherra, Laitilan seurakunta, palkintolautakunnan pj.
Merja Jusi, Talouspäällikkö, Laitilan seurakunta
Marjo Uusi-Kinnala, kirkkovaltuuston puheenjohtaja
Jussi Perkkola, kirkkoneuvoston vpj
Juha Kylänpää, seurakunnan työntekijöiden edustaja
Sinikka Selänne, arkkitehti (ammattijäsen)
Olavi Mäkelä; arkkitehti (ammattijäsen)
Asmo Jaaksi, kilpailijoiden nimeämä arkkitehti (ammattijäsen)
Ville Varjo, dipl.ins., palkintolautakunnan sihteeri

Palkintolautakunta on voinut halutessaan kuulla myös muita ennalta nimeämättömiä asiantuntijoita arvioidessaan ehdotusten toteutettavuutta, toiminnallisuutta, taloudellisuutta tai kaupunkikuvallista soveltuvuutta. Asiantuntijat ja sihteeri eivät ole osallistuneet arvosteluun.

KILPAILUTEHTÄVÄN TAUSTA

Tehtävänä on uuden modernin ihmisten kohtaamista palvelevan seurakuntatalon kilpailuehdotuksen laadinta.

Kilpailualue käsittää nykyisen seurakuntatalon alueen. Alueen pohjoispuolella oleva pappila kuuluu suunnittelualueeseen, mutta sen osalta on huomioitava, että seurakunta saattaa jossain vaiheessa kokonaan luopua pappilarakennuksesta.

KILPAILUN TAVOITTEET

Kilpailun tavoitteena on hahmotella toiminnallisesti houkutteleva ja tarkoituksenmukainen sekä ympäristöön sopiva ja arkkitehtonisesti laadukas lähtökohta uudeksi seurakuntataloksi. Tavoitteena on, että kilpailun tulos muodostaa lähtökohdan, jonka pohjalta seurakuntatalon jatkosuunnittelu voidaan tehdä.

Laitilassa paikallista kristillistä perinnettä edustavat mm. kotiseuraut. Erityisesti Rukoilevaisuus-herätysliikkeen seuroilla on ollut suuri merkitys, mutta herätysliikkeen hii- puessa tämä perinne on hävinnyt. Kotiseurojen rinnalla ja jälkeen Laitilassa on ollut vahva kodeissa kokoontuneiden kokoontumisten kuten diakonia- ja lähetyspiirien sekä esimerkiksi kodeissa pidettyjen Kauneimpien joululaulu –tilaisuuksien aika.

Kristillinen usko ja seurakunnan toimintaan osallistuminen ei enää ole itsestäänselvyys ja tulevaisuudessa luultavasti vielä vähemmän. Tämän vuoksi seurakunnan toiminnan ja tilojen tulisi olla avoimia, kutsuvia ja helposti lähestyttäviä. Tähän liittyy se, että sisäänkäynnin/-käyntien pitää olla helposti hahmotettavissa ja löydettävissä.

Seurakunnan toiminnan historiasta nouseva teema olisi lämmin kodinomaisuus. Etäisenä henkisenä tavoitteena voisi olla alkukristillisyyttä ja Uuden Testamentin tapahtumia kuvaavien vanhojen maalausten lämmin ja ihmisten kohtaamista kuvaava henki. Tilaisuus, jossa myös Pyhä Henki on läsnä.

Kodikkuus ja tunne siitä, että tila ottaa lämpimästi ja kodikkaasti vastaan on ensiarvoisen tärkeää ihmisten tavoittamiseksi. Seurakuntatalon tulee ilmeeltään olla sellainen, että se kutsuu Laitilan seurakuntalaisia poikkeamaan ja viihtymään. Seurakuntalaisten kokoontuessa on kirkon ydintehtävän toteutumisenkin lähempänä.

Millainen suunnitteluratkaisu tavoittaisi seurakuntalaisia vielä lisää? Uusia tiloja rakennettaessa on aina hyvä hetki miettiä, mitä arjessamme voisi olla paremmin ja eri tavalla kuin ennen. Seurakuntatalossa kiteytyy kirkon ydintoiminta lähimmäisen palvelijana kaikissa eri ikävaiheissa. Löytyykö toimintaa, joka saa perheet ja kaiken ikäiset viettämään aikaansa tiloissa?

Työympäristönä tilojen tulee olla innostavia ja työntekijöiden sekä seurakuntalaisten väliseen yhteyteen johdattavia.

YLEISARVIOINTI

Kilpailuun saapui neljä määräaikaan palautettua suunnitelmaa. Ehdotusten ohjelmanmukaisuus tarkistettiin palkintolautakunnan ensimmäisessä kokouksessa. Yhdessä työssä seurakuntatalo oli sijoitettu ohjelman vastaisesti täysin eri tontille. Kilpailuasiakirjoihin kuuluvassa laatutason kuvauksessa on selkeästi kirjattu, että suunnittelualueena tulee olla nykyisen seurakuntatalon rakennus-

alue ja piha-alueet. Uudisrakennuksen tuleva paikka on seurakunnan tarkkaan harkitsema, eikä tyystin eri alueelle tehtyä suunnitelmaa nähty aiheelliseksi arvioida millään tavoin. Ehdotus jouduttiin täten sulkemaan pois kilpailusta. Kolme muuta suunnitelmaa todettiin ammattitaitoisesti ja huolellisesti laadituiksi ja kilpailuohjelman kriteerit hyvin täyttäväksi ja ne hyväksyttiin kilpailuun.

Suunnitelmat poikkeavat toisistaan, joten tontinkäytön mahdollisuuksia saatiin mukavasti valotettua useammalla tavalla. Kaikki hyväksytyt ehdotukset sijoittuivat kutakuinkin puretun seurakuntatalon paikalle Kappalaisentien ja vanhan pappilan väliin, mutta tarkempi asemointi sekä massoittelun eroavuudet tekevät töistä kaupunkikuvallisesti vaihtelevia. Materiaalivalinnat sekä piha-alueen jäsentely lisäävät myös variaatioita.

Kaupunkikuvallinen soveltuvuus on olennainen arviointiperuste. Uudisrakennuksen tulee löytää tasapainoinen suhde ympäristön rakennuskantaan, vanhaan pappilaan ja perinteikkääseen puistomaisemaan. Suunnitelmissa löytyy vaihtelevuutta tässäkin mielessä, maltillisen sopeutuvasta ympäristöstä voimakkaasti haastavaan. Molempia lähestymistapoja voi pitää perusteltuina, ja paras ratkaisu sisältääkin sopivassa suhteessa paikkaan sulautumista ja siitä rohkeasti erottautumista.

Toiminnallisissa ratkaisuissa näkyy tekijöiden ammattitaito. Kaikissa ehdotuksissa on saavutettu vähintään kohtuullinen toimivuuden taso. Parhaat ratkaisut ylittävät tämän, jolloin arkkitehtuuri ei pelkäästään mahdollista toimintaa vaan myös tukee ja rakentaa sitä. Lämmin houkuttelevuus, kodikkuus ja yhteisöllisyys ovat seurakuntakeskuksen keskeisiä teemoja ja rakennuksen tulee luoda niihin kannustavat puitteet.

Suunnitelmat ovat yleistasonlaadukkaita, mutta minkään töistä ei nähty sellaisenaan täysin vastaavan kilpailun tavoitteisiin. Mikään töistä ei noussut selkeäksi voittajaksi vaan palkintolautakunta punnitsi suunnitelmien ansioita ja puutteita eri näkökulmista. Tärkeäksi näkökulmaksi muodostui suunnitelmien arviointi kehityskelpoisuuden kannalta.

EHDOTUSKOHTAISET ARVIOT

NIDE

Nide on maltillisesti tontille asettava rakennus. Tekijä on selkeästi halunnut jättää pääroolin vanhalle pappilalle paikan merkkirakennuksena. Uuden seurakuntatalon hahmossa voi nähdä samankaltaisuutta vanhan puretun rakennuksen kanssa.

Tonttisijoitus on luonteva. Taitteinen muoto notkistaa massoittelua, jolloin rakennus asettuu paikoilleen kauniisti. Pääsisäänkäynti, huoltopiha, puistomainen leikkipiha jäsentyvät asiallisesti rakennuksen ympärille. Erityisesti tontin länsipuolen käsittely on kaunista ja hienovaraista, mutta kaakkoispuolen pääsisäänkäynti on turhan tiukkalinjainen. Paikoitusalueelta on esitetty porrasyhteys pääsisäänkäyntiin, joka voi olla lasten ja vanhusten kanssa turhan hankala. Pääsisäänkäynti jää vähän sivuun, sille ei ilmeisesti ole haluttu korostettua roolia, mikä ei ole ihan oikea ratkaisu julkiseen rakennukseen.

Kokonaisvaikutelma on tasapainoinen, mutta kuitenkin myös hieman tasapaksu. Kaaviossa esitetty ”kolmen kappaleen sommitelma” ei käytännössä oikein

hahmotu, uudisrakennus näyttäytyy visuaalisesti yhtenä kappaleena. Pääasiallinen rakennusmateriaali on puu, mikä sopiikin paikkaan hyvin. Julkisivujen käsittelemätön lehtikuusirimoitus harmaantuu ajan kuluessa, jolloin rakennus maimoituu entistä enemmän osaksi puistoa. Julkisivujen kokonaisvaltainen rima-verhous sekä toteava aukotus on tinkimättömyydessään elegantti, mutta antaa myös tylyn vaikutelman.

Toiminnot asettuvat paikoilleen mutkattomasti, ehkä jopa vähän yllätyksellisesti. Julkisin alue eli yleiset kokoontumistilat ovat keskellä, tämän molemmin puolin sijaitsevat työtilat ja kasvatustilat. Salit ovat hyvän muotoisia, mutta niitä ympäröivä L-muotoinen aula on käytävämäinen ja hankalasti käytettävissä toiminnallisesti muuten kuin liikennetilana. Useiden erilliskäyntien kautta rakennus hengittää eri suuntiin. Tämä on joustavan käytön kannalta hyvä asia, mutta toisaalta rakennukseen ei muodostu korostunutta yhteisöllistä keskeistilaa, jonka kautta kuljetaan ja joka synnyttäisi spontaaneja kohtaamisia. Tilaratkaisuna olisi ehkä ollut toimivampi esittää keittiö päädyssä ja kerhotilat salien vieressä. Nyt keittiön huolto on aika keskeisellä kohdalla ja katkaisee toiminnalliset tilat. Kerhotilat ja päiväkotitilat ovat aika kaaviomaisia eivätkä käytävämäiset tilat ole kodikkaita. Toimistotiloissa huonetyypit ovat nykymalliseen työskentelyyn hankalat kooltaan ja voivat aiheuttaa tehottomuutta tilankäytössä. Varsinaista monitilamallista työskentelyaluetta ei ole lainkaan vaan ratkaisu on perinteinen koppi-konttori.

Ehdotuksen suurimpana ongelmana on vaikea elämyksellisyys. Maltillinen arkkitehtuuri ei ole erityisen houkuttelevaa eikä viesti riittävästi toiminnan mukaista julkisen rakennuksen identiteettiä. Puupintojen käyttö tuo viihtyisää lämpöä sisätiloihin, mutta niissä on samaa anonyymiä vaatimattomuutta kuin rakennuksen ulkomuodossa. Työ- ja kasvatustilojen kankea käytävämäisyys ei tue yhteisöllisyyttä.

Valitussa arkkitehtuurin tyylilajissa tärkeää, että toteutuksessa pystytään saavuttamaan havainnekuvien mukainen pelkistetty eleganssi. Reilut räystäät ja ulkoinen vedenpoisto muuttaisivat rakennuksen ilmeen täysin toiseksi. Taitteinen, loivasti kallisteltu katto puurakennuksessa ilman räystäitä ei ole mahdoton, mutta teknisesti haasteellinen lähtökohta. Viitteellisesti esitetyissä leikkauksista ei täysin ilmene, miten vesikaton ja ulkoseinän liittymä ratkaistaan.

Kauniisti muotoiltu puurakennus täydentää puistomaista ympäristöä hienovaraisesti. Työn ansiot ovat ehdottomasti tontille sijoittumisessa, rakennus on ikään kaavio oikeaoppisesta tontinkäytöstä. Suunnitelma on lupaava, mutta se ei ole oikein kehittynyt uskottavaksi arkkitehtuuriksi. Seurakuntatalon pitäisi olla kutsuvampi ja ottaa paikkansa määrätietoisemmin julkisena rakennuksena.

TRIPTYKKI

Ehdotuksen voimakkaasti muotoiltu, komean maamerkkimäinen massoitteilu kiinnittää huomion. Asemapiirroksessa uusi rakennus toimii hyvin tontilla; rakennus sijoittuu luontevasti ja itsestään selvästi paikalleen ottaen vanhan pappilan mukaan ja muodostaen kokonaisuuden. Massan jaottelu kolmeen selkeään osaan toimii hyvin ja muodostaa kaupunkikuvaan sopivan kokoisia palikoita. Selostuksen mukaan ”pappila säilyy alueen katseenvangitsijana”, mutta uudisrakennus vaikuttaisi haastavan sitä reilulla otteella. Osin veistoksellisuus ei ole ihan loppuun asti vietyä, matala tasakat-

toinen aulaosa keskellä on hieman vaisu ratkaisu, varsinkin sisätilan kannalta. Kokonaisuudessaan suunnitelmasta välittyy kuitenkin vahva arkkitehtoninen ote.

Sisäänkäynnit ja piha-alueet rytmittyvät toimivasti rakennuksen ympärille. Pihasuunnitelma on niukka ja totinen. Kävijän johdattelu kohti pääsisäänkäyntiä on suoraviivaista. Parkkipaikat ovat säilyneet suunnilleen nykyisellä sijainnilla asettuen ikävästi pääsisäänkäynti-aula-pappila-akselille. Julkisivuverhoukseksi esitetään tiilipaanua, joka on kiinnostava valinta, mutta ei täysin luontevalta tuntuva materiaali tässä paikassa.

Toiminnot jakautuvat luontevasti lomittuen kolmeen harjakattoiseen massan keskeisaulan ympärille. Aula on toimiva ja siitä on selkeä ja hyvä kulku kaikkiin tiloihin. Vaatesäilytys ja wc tilat on ratkaistu julkisen tilan tyyliisesti ja helposti löydettävästi. Salitilat ja olohuone ovat hyvän muotoisia ja muodostavat toimivasti yhdisteltävän kokonaisuuden. Keittiö sijaitsee optimaalisesti. Hallinto- ja kasvatustilat sijoittuvat omiin palikoihinsa. Monitilat toimivat hyvin sekä lasten ja nuorten että toimisto-osan suuntaan. Kaksoiskäytävän varteen sijoittuviin erillishuoneisiin perustuva pohjaratkaisu on sinänsä toimivan rationaalinen, mutta jäykkä ja kaavamainen. Tilajärjestely ei tue yhteisöllistä tekemistä ja oleskelua.

Uudella seurakuntatalolla on luonnetta ja sen hahmossa elämyksellisyyttä. Se on tunnistettavissa seurakunnalliseksi rakennukseksi. Tavoitteeksi asetettu kodinomaisuus ei kuitenkaan toteudu parhaalla mahdollisella tavalla. Ulkomuoto on hyvin sakraali, kappelin omainen. Havainnekuvasta koettiin välittyvän jollakin tapaa synkkä ja jopa tuomitseva tunnelma. Kattomuotoja voimakkaasti kehittämällä rakennuksen luonne voisi muuttua, mutta silloin muokattaisiin tässä tapauksessa jo arkkitehtuurin ydintä.

Sama hartaan juhlallinen tunnelma välittyy sisätiloista, salien kattovalo vaikuttaa sinänsä kauniilta. Tunnelma on kuin siunauskappelissa. Seurakuntatalon tulisi kuitenkin ennen kaikkea olla lämpimällä tavalla kutsuva ja viihtyisä, houkutella ihmisiä kokoontumaan yhteen ja kohtaamaan toisiaan. Tämä on rakennushankkeen olennaisin tavoite.

Veistoksellinen arkkitehtuuri vaatii hienostuneen minimalistiset ja tinkimättömät detaljit ja talotekniikan kurissa pysymisen vesikatoilla. Esitetyissä leikkauksissa rakenteet ovat epärealistisen ohuita, talotekniikan sovittaminen haasteellista.

Triptyykin voimakasotteinen arkkitehtuuri tuo näyttävän lisän Laitilan kaupunkikuvaan. Komeasta muotoilusta ei kuitenkaan välity olennaisen tärkeää lämmintä kodikkuutta, kutsuvuutta ja viihtyisyyttä.

SIIVET

Rakennuksen yleisilme on sopivassa suhteessa julkisen rakennuksen oloinen, kodinomainen ja kutsuva. Hahmoa hallitseva yhtenäinen katto tuo kokonaisuuteen rauhallista vakuuttavuutta olematta kuitenkaan monumentaalinen. Syntyy myös mielikuvia suurista maatalousrakennuksista, mikä ei ole täysin toivottava miellelyhtymä. Symmetrinen kolmisakarainen muoto on persoonallinen, mutta myös hieman raskas. Rakennus on kokonaisuudessa liian korkea, vanha pappila jää sitä matalammaksi ja alisteiseksi.

Työn huonoin puoli on sen asemointi tontille. Rakennuksen sijoitus oudosti viinon ja liian lähelle vanhaa pappilaa mitätöi sen olemassaoloa. Suuntaus ei ole

myöskään perusteltu saapumissuuntien vuoksi. Rakennuksen sijoittuminen saa tontin vaikuttamaan ahtaalta ja rakennuksen suurelta. Piha-alueet ja lähestymisreitit on sinänsä jäsenneilty vivahteikkaasti. Rakennuksen muoto rajaa luontevia ja toimivia lähiulkotiloja. Paikoitusalue väistyy mukavasti sivuun pääsisäänkäynnistä. Kuparikatto ja hirsijulkisivu ovat tähän paikkaan ja rakennustyyppiin sopivia luonnollisia materiaalivalintoja.

Suunnitelma on kaiken kaikkiaan hyvin huolellisesti ja tarkasti laadittu. Toiminnalliset ideat sekä ratkaisut ovat punnittuja ja hyvin esitettyjä. Tekijä on eläytynyt erilaisten käyttäjäryhmien rooleihin. Toiminnot jakautuvat selkeästi rakennusmassan kolmeen sakaraan: yleiset kokoontumistilat, työtilat ja kasvatustilat. Sakaroiden tyvessä on yhdistävä keskeinen monitoimiaula. Keskusaula on hyvä kokoontumistila ja liikenteen välittäjä eri toimintojen välillä toimien myös monikäyttötilana hyvin. Pääsisäänkäynti on massoittelussa outo viilto ja pohjassa perusteeton muoto, joka aiheuttaa hankalia kulmia aulatilaan. Luostarimaisen suljettu ulkotila salien jatkeena herättää kysymyksiä. Miksi sulkea kauniit näkyvät muurien sisään? Ratkaisu kasvattaa suurehkoa rakennusmassaa turhaan entisestään.

Kokoontumistilojen muotoilu jättää hieman toivomisen varaa. Salit ovat jaettuina aavistuksen liian pitkänomaisia. Tätä helpottaisi teknisten tilojen siirto pois niiden vierestä. Yhteys monitoimiaulasta saleihin keittiön ja kalustevaraston välistä on tukkoinen. Nuorten parvi on ongelmallinen esteettömyyden kannalta. Arkkitehtuurin vahva kokonaiskonsepti kestänee kuitenkin tilojen siirtelyä ja muotoilua yksityiskohdiltaan jouhevammaksi. Sisäänkäynnit ja liikennetilat toimivat luontevasti. Kasvatustyön ja hallinnon tilat on jäsenneilty yhteisöllisten keskeistilojen ympärille. Niissä on väljää tilallisuutta ja monikäyttöisyyttä. Ratkaisu on joustava, monitilamainen ja yhteisöllinen.

Siivet on sopivalla tavalla elämyksellinen, identiteetiltään seurakunnallinen rakennus, ei kuitenkaan liian juhlaylä tai sakraali. Sen levollinen muotoilu viestii lempeää ajattomuutta, hirsipinnat huokuvat lämpöä ja turvallista kodinomaisuutta. Tunnelma sisätiloissa on oikeaan osunut. Havainnekuvista välittyy uskottavalla tavalla viihtyisä, yhdessä olemiseen ja tekemiseen kannustava tila. Yksityiskohtana sisäkaton muotoilu saleissa ei kaikilta osin ihan vakuuta. Keskellä tilaa alas laskeutuva katto on painostava.

Teknisissä ratkaisuissa on haluttu välttää turhia riskejä, mikä onkin viisasta huomioiden edellisen seurakuntatalon kohtalo. Rakenneleikkauksessa on esitetty huolellisesti pohdittu suunnitelma. Massiivinen hirsirakenne on luonnollinen ja terveellinen valinta. Tuulettuva ryömintätalallinen alapohja sekä kuljettava ja huollettava kylmä ullakko-tila ovat teknisesti turvallisia ratkaisuja, joissa on perinnerakentamisen viisautta. Ullakko on mitoitukseltaan ehkä jopa liiankin hulppea ja mahdollistaisi rakennuksen madaltamisen tarvittaessa. Nyt rakennettavia kuutioita on kaksinkertainen määrä lämpimiin kuutioihin nähden.

Siivet on tasapainoinen kokonaisuus, joka sisältää herkkiä ja oivaltavia yksityiskohtia. Rakennus on identiteetiltään oikeaan osunut. Rakennuksen ulkohahmon raskaus ja väkinäinen sijoitus tontilla ovat suunnitelman haasteita. Vahva arkkitehtuurikonsepti kestänee kuitenkin hyvin jatkokehittelyä.

KILPAILUN TULOS

Palkintolautakunta päätti yksimielisesti asettaa kilpailun ensimmäiselle sijalle ehdotuksen ”Siivet”.

Ehdotuksen todettiin vastaavan parhaiten kilpailuohjelmassa asetettuja tavoitteita ja olevan kehitettävissä hyvin toimivaksi, viihtyisäksi ja houkuttelevaksi seurakuntataloksi.

Palkintolautakunta suosittelee, että suunnittelua jatketaan yhdessä kilpailun voittaneen työryhmän kanssa ehdotuksen ”Siivet” pohjalta.

Jatkokehittämisessä tulee huomioida arvostelussa esitetyt näkökohdat.

KILPAILUEHDOTUSTEN TEKIJÄT

Nide

Arkkitehtitoimisto Lasse Kosunen Oy

Mikko Suominen, arkkitehti
Olli-Matti Heimonen, arkkitehti
Pia-Mari Kilpimaa, arkkitehti

Siivet

Muuan Oy

Tiina Antinoja, arkkitehti
Olli Metso, arkkitehti
Aleksi Rastas, arkkitehti. yo

Triptyykki

Sigge Arkkitehdit Oy

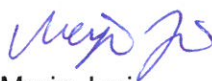
Pekka Mäki, arkkitehti
Rauno Lehtinen, arkkitehti
Jani Vahala, arkkitehti

ALLEKIRJOITUKSET

Laitilassa 22.11.2018



Petri Laitinen
Kirkkoherra, palkintolautakunnan pj.
Laitilan seurakunta



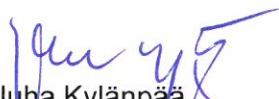
Merja Jusi,
Talouspäällikkö
Laitilan seurakunta



Marjo Uusi-Kinnala
kirkkovaltuuston puheenjohtaja
Laitilan seurakunta



Jussi Perkkola
kirkkoneuvoston vpj
Laitilan seurakunta



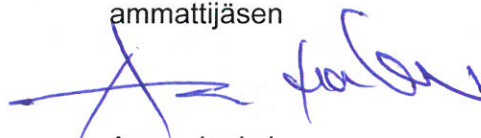
Juha Kylänpää
seurakunnan työntekijöiden edustaja
Laitilan seurakunta



Sinikka Selänne
arkkitehti
ammattijäsen



Olavi Mäkelä
arkkitehti
ammattijäsen



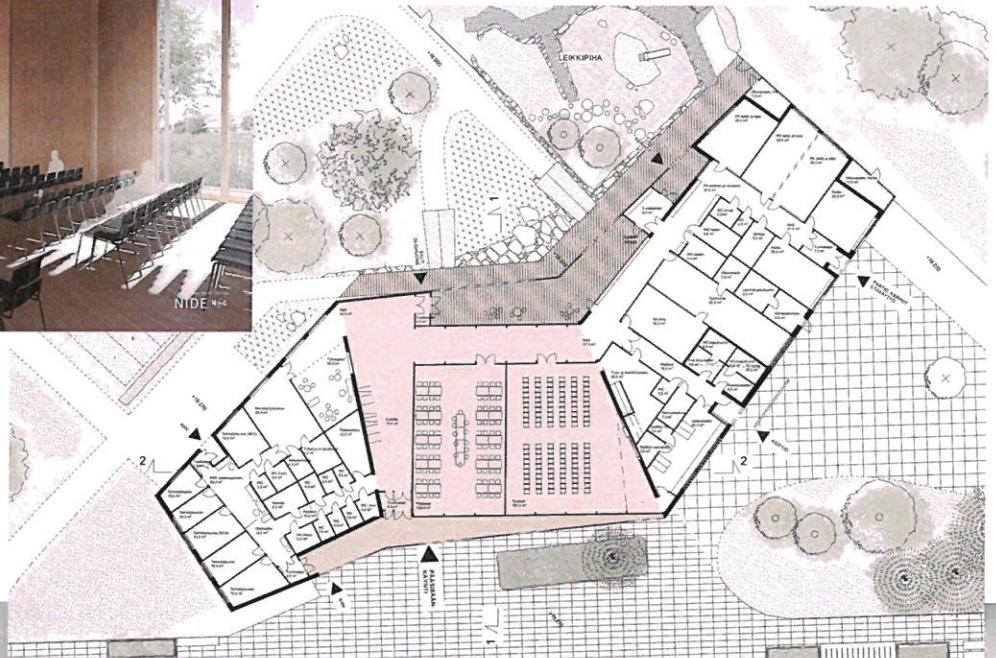
Asmo Jaaksi
arkkitehti
ammattijäsen



Ville Varjo
dipl.ins.
palkintolautakunnan sihteeri

NIDE

Arkkitehtitoimisto Lasse Kosunen Oy

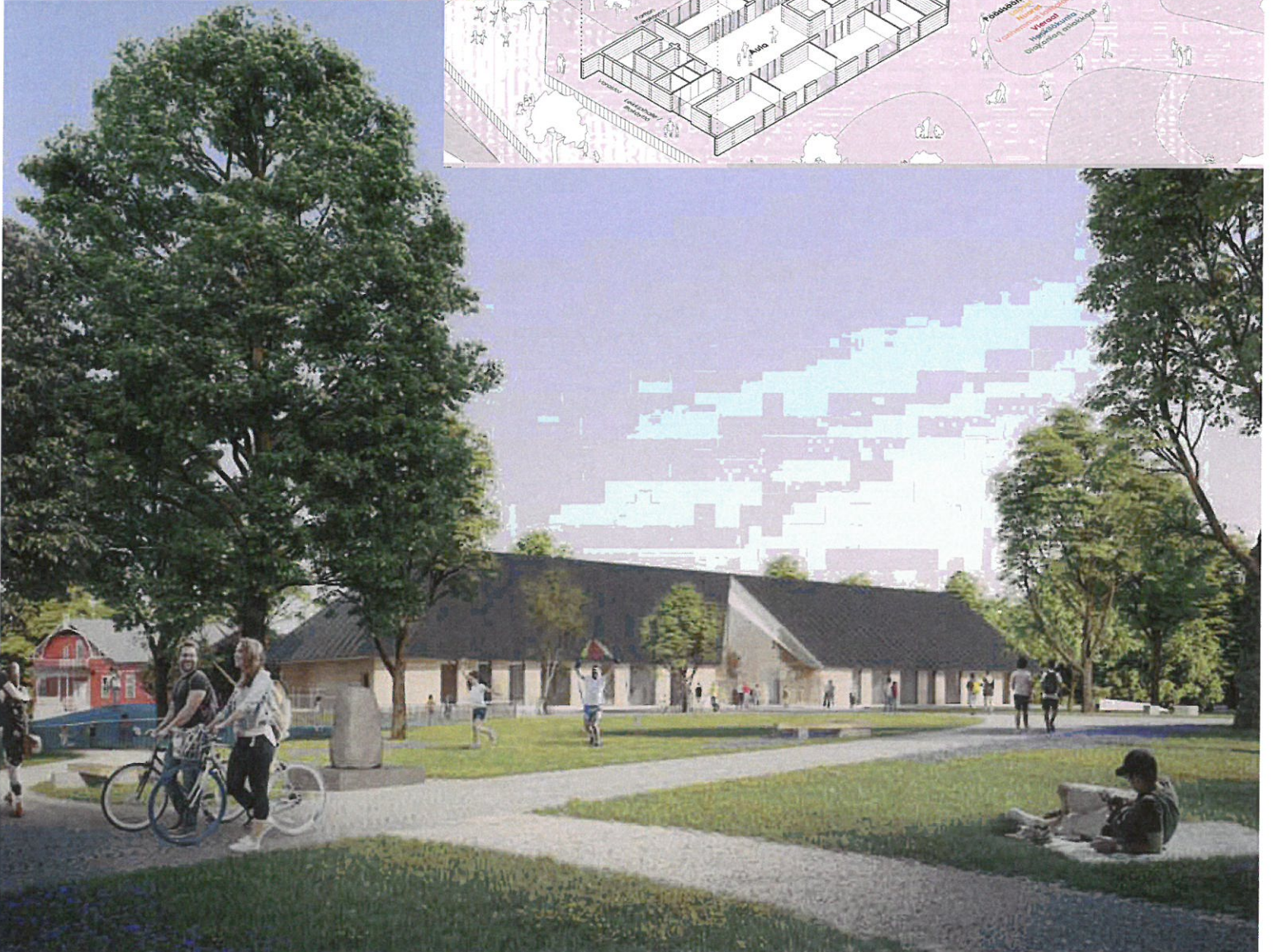
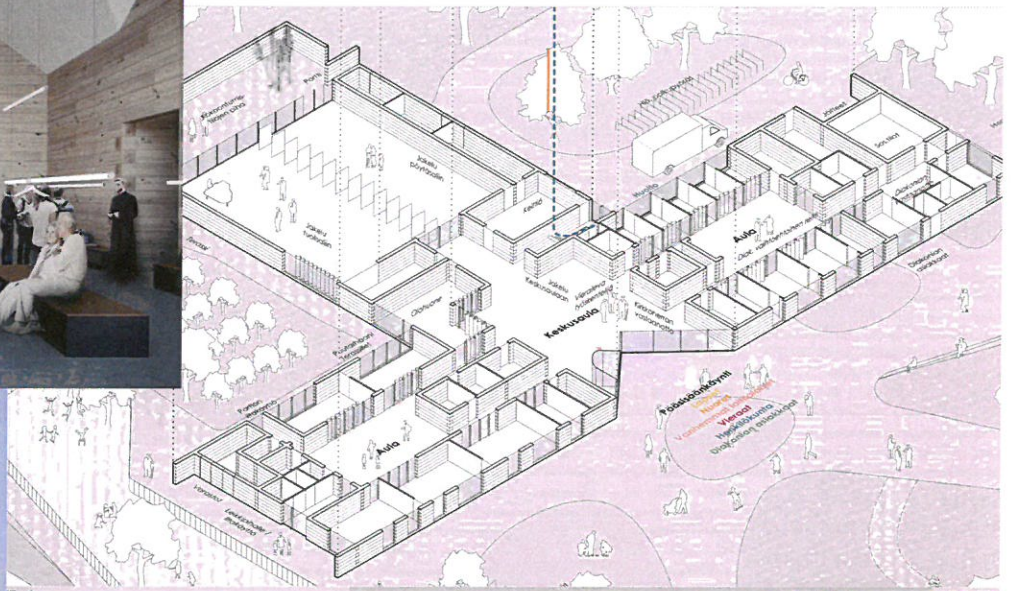


pääsisäänkäynti



SIIVET

Muuan Oy



TRIPTYYYKKI

Sigge Arkkitehdit Oy

