



SCANDIC RAILWAY STATION HOTEL

ARVOSTELUPÖYTÄKIRJA

17.11.2017



Ilmakuva kilpailualueesta

Scandic Railway Station Hotel

Laajennuksen arkkitehtuurikilpailu
Arvostelupöytäkirja

Taitto:

20.9.2017 - 10.11.2017

Tuukka Mironen, ISS Proko Oy

Sisällysluettelo

1	Kilpailukutsu	2
1.1	Kilpailun järjestäjä, luonne ja tarkoitus	2
1.2	Kilpailun osallistujat	2
1.3	Palkkiot	2
1.4	Palkintolautakunta	2
1.5	Kilpailun säännöt	3
1.6	Kilpailun vaiheet	3
1.7	Kilpailuehdotusten saapuminen	3
1.8	Palkintolautakunnan kokoukset	3
2	Kilpailun tausta ja tavoitteet	5
2.1	Taustaa	5
2.2	Kilpailualue	5
2.3	Tavoitteet	5
3	Arvosteluperusteet	6
4	Yleisarviointi	6
4.1	Yleistä	6
5	Ehdotuskohtainen arvostelu	8
5.1	Ehdotus "29Cu"	8
5.2	Ehdotus "Hermes"	14
5.3	Ehdotus "POHJOISSIIPPI"	20
5.4	Ehdotus "RATA"	26
5.5	Ehdotus "ZIKKURAT"	32
6	Kilpailun tulos	38
6.1	Kilpailun tulos	38
6.2	Palkintolautakunnan suositukset	38
6.3	Arvostelupöytäkirjan allekirjoitus	38
6.4	Nimikuorten avaus	39

1 KILPAILUKUTSU

1.1 Kilpailun järjestäjä, luonne ja tarkoitus

Exilion Asemahotellit Ky järjesti arkkitehtuurikilpailun kutsukilpailuna yhteistyössä Helsingin kaupungin kanssa. Kilpailun tarkoituksena oli löytää kaupunkikuvallisesti korkeatasoinen ja luonteva ratkaisu Helsingin rautatieaseman yhteydessä sijaitsevaan entisen VR:n hallintorakennuksen uudisrakennusosaan. Tavoitteena oli löytää ratkaisu, joka täydentää ja tukee historiallisesti arvokasta ja merkittävää kokonaisuutta. Lisäksi tarkoituksena oli valita uudisrakennuksen pää- ja arkkitehtisuunnittelija.

1.2 Kilpailun osallistujat

Kilpailun järjestäjä kutsui kilpailuun viisi työryhmää:

Arkkitehtitoimisto K2S Oy
Arkkitehtityöhuone Artto Palo Rossi
Tikka Oy
Arkkitehtuuritoimisto Heikkinen-Komonen Oy
Futudesign Oy
JKMM Arkkitehdit Oy

Työryhmään tuli kuulua vähintään pääsuunnittelija, projektiarkkitehti ja rakennesuunnittelun asiantuntija.

1.3 Palkkiot

Kullekin kilpailuun osallistuneelle ja hyväksytyyn kilpailuehdotuksen jättäneelle työryhmälle maksettiin vain yhdestä ehdotuksesta palkkiona 20 000 € (+ alv 24 %).

1.4 Palkintolautakunta

Palkintolautakuntaan kuuluivat:

Kilpailun järjestäjän nimeäminä:

Jouko Liimatainen, Scandic Hotels
Ari Talja, Exilion Management Oy
Jussi Ojamo, Exilion Management Oy
Seppo Kivilaakso, Indepro Oy

Helsingin kaupungin nimeämänä:

Ulla Kuitunen,
Kaupunkiympäristön toimiala,
Maankäyttö ja kaupunkirakenne

Museoviraston nimeämänä:

Hilkka Högström, Museovirasto,
Kulttuuriympäristöpalvelut

Suomen Arkkitehtiliiton kilpailutoimikunnan nimeämänä:

Anssi Lassila, arkkitehti SAFA

Palkintolautakunnan asiantuntijoina toimivat:

Juha Lahdenperä, NCC Building Oy
Sami Horto, Arkkitehdit Soini & Horto Oy.
Janne Prokkola, Helsingin kaupunki,
Kaupunkiympäristön toimiala,
Maankäyttö ja kaupunkirakenne

Palkintolautakunnan sihteerinä toimi arkkitehti Mervi Savolainen, ISS Proko Oy.

1.5 Kilpailun säännöt

Kilpailussa noudatettiin Suomen Arkkitehtiliiton kilpailusääntöjä.

1.6 Kilpailun vaiheet

Kilpailu alkoi 20.9.2017.

Kilpailuseminaari järjestettiin 22.9.2017 VR:n hallintorakennuksessa. Seminaarin yhteydessä kilpailijoilla oli mahdollisuus osallistua kiertokävelyille korttelissa.

Kilpailijoilla oli oikeus esittää kilpailua koskevia kysymyksiä kilpailun sihteerille 24.10.2017 asti.

Kilpailuaika päättyi 10.11.2017, jolloin kilpailuehdotukset oli jätettävä.

1.7 Kilpailuehdotusten saapuminen

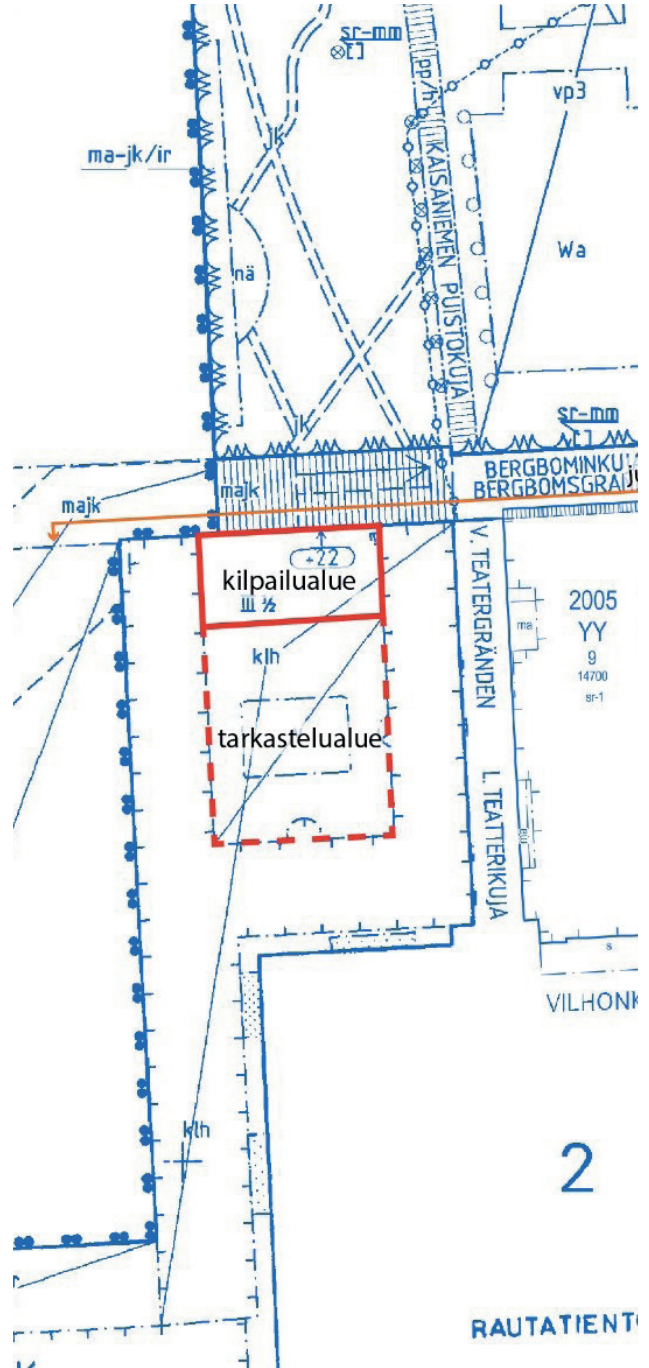
Kilpailun päättymisaikaan mennessä toimitettiin viisi ehdotusta:

29Cu
Hermes
POHJOISSIIPi
RATA
ZIKKURAT

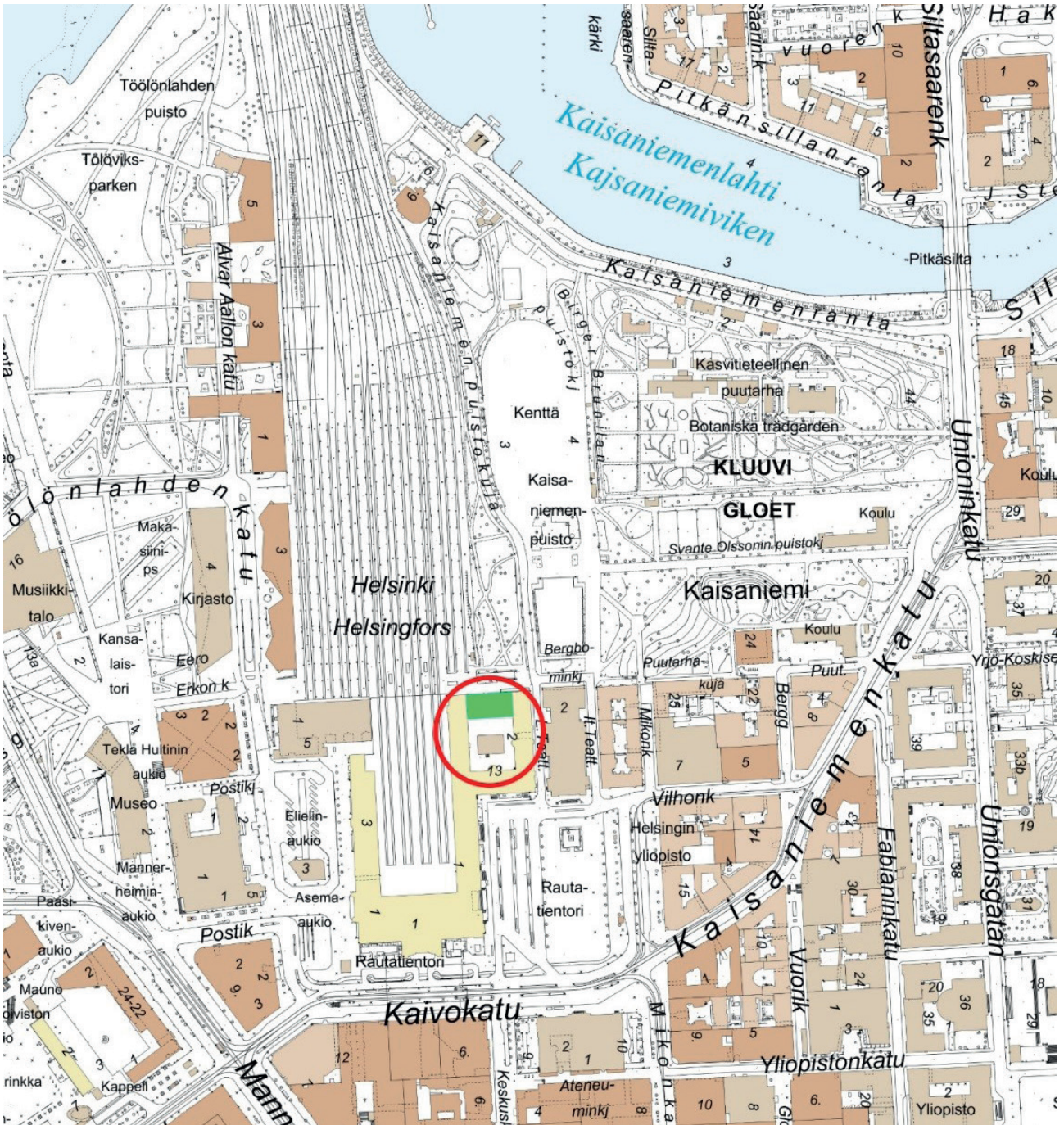
Kaikki saapuneet ehdotukset hyväksyttiin arvosteluun.

1.8 Palkintolautakunnan kokoukset

Palkintolautakunta kokoontui kolme kertaa: 13.10., 25.10. ja 13.11.2017.



Kilpailualueen rajaus



Kilpailualueen lähialue ja sijainti

2 KILPAILUN TAUSTA JA TAVOITTEET

2.1 Taustaa

Kilpailualueella sijaitsee entinen VR:n hallintorakennus, joka muutetaan hotelliksi. Rakennuksen yhteyteen suunnitellaan laajennusosa hotellin käyttöön, johon tulee 110 huonetta (vanhaan osaan 400 huonetta). Lisäksi rakennuksiin tulee kokous- ja ravintolatiloja. Nykyisen rakennuksen muutostöiden suunnittelu on jo käynnissä ja pääsuunnittelijana toimii Arkkitehdit Soini & Horto Oy.

Rautatieaseman ympäristö on Helsingin keskeisintä aluetta ja alueella sijaitsee useita historiallisesti merkittäviä julkisia rakennuksia. Museovirasto on määritellyt alueen valtakunnallisesti merkittäväksi rakennetuksi kulttuuriympäristöksi (RKY 2009), joten alueen suunnittelussa tuli ottaa huomioon alueen merkittävien historiallisten arvojen säilyttäminen ja niiden vahvistaminen. RKY-alueeseen ja siten kilpailualueeseen liittyy vahvasti Kaisaniemen puisto, mikä on Helsingin ensimmäinen julkinen puisto. Puiston kunnostus on myös suunnitteilla ja alueelle on laadittu uusi asemakaava, mikä pyrkii palauttamaan puistoalueen arvokkaita historiallisia piirteitä. Helsingin ratapihan alittavan pyöräilytunnelin suuaukko on alustavissa suunnitelmissa kaavailtu sijoittuvan hotellin pohjoispuolelle.

Helsingin rautatieasema on kokonaisuudessaan suojeltu niin ulkoasultaan kuin sisätiloiltaankin valtioneuvoston päätöksellä 18.9.1980 valtion omistamien rakennusten suojelusta annetun asetuksen 278/1965 (nykyisin 480/1985) nojalla.

2.2 Kilpailualue

Kilpailualue sijaitsee korttelin 2011 tontilla 1. Se rajautuu pohjoisessa Kaisaniemenpuiston reunalla Kaisankujaan ja ratapiha-alueeseen, idässä ja lännessä nykyiseen rakennukseen sekä eteläsuunnassa korttelin sisäpihaan. Korttelin sisäpiha liittyi kilpailuun tarkaste-lualueena.

2.3 Tavoitteet

Suunnittelun tavoitteena oli kulttuurihistoriallisesti merkittävän alueen ominaispiirteiden vahvistaminen ja uudisrakennuksen sopeuttaminen kaupunkikuvaan ja alueen ominaispiirteisiin. Kilpailun tavoitteena oli löytää uudisrakennusosalle toteutuskelpoinen historiallisesti arvokkaaseen ympäristöön sopiva, kestävä ja vanhaa ympäristöä kunnioittava kaupunkikuvallinen ratkaisu, joka kuitenkin mahdollistaa modernin ja toimivan hotellikokonaisuuden toteuttamisen.

Suunnitelman tuli liittyä luontevasti kaupunkikuvaan, kaupunkirakenteeseen, kaupunkinäkyymiin sekä Rautatieaseman suojeltuihin rakennuksiin. Uudisrakennuksen tuli sopia historiallisesti ja kaupunkikuvallisesti vaativalle paikalle Kaisaniemenpuiston reunalle ja sen tuli olla korkeatasoinen niin kaupunkikuvallisesti, arkkitehtonisesti kuin toiminnallisesti. Suunnitelmien tuli olla asemakaavan mukaisia siten, että asemakaavamuutosta ei hankkeen yhteydessä tarvita. Asemakaavan lähtökohdista kilpailijat saivat suunnitteluohjeiden mukaisesti poiketa perustellusti vähäisissä määrin, kuitenkin niin että suunnitelmat soveltuvat asemakaavan lähtökohtiin.

Tavoitteena oli sijoittaa uudisosaan vähintään 110 ikkunallista 22-26 m² kokoista hotellihuonetta. Tavoitteellinen uudisosan maanpäällinen kerrosala oli 3 400 kem² ja maanalainen kerrosala 800 kem².

Tavoitteena oli avata pohjakerrosta vilkkaalle kävelykadulle päin ja suunnitelman avulla luoda rakennuksen pohjoispuolelle urbaania aktiivista kaupunkitilaa.

3 ARVOSTELUPERUSTEET

Arvostelussa kiinnitettiin erityisesti huomiota seuraaviin tekijöihin:

Kaupunkikuvallinen ja arkkitehtoninen kokonaisuus ja laatu

Luonteva liittyminen historiallisesti arvokkaaseen kortteli- ja maisemakokonaisuuteen

Uudisosan sujuva liittyminen olemassa olevaan rakennukseen suunniteltuun hotellikokonaisuuteen

Toteutettavuus ja kustannustehokkuus

Kokonaisratkaisun ansioita pidettiin yksityiskohtia tärkeämpänä.

4 YLEISARVOSTELU

4.1 Yleistä

Kilpailun alueen sijainti tarjoaa kiinnostavan mahdollisuuden liittää uudisosa osaksi kansallisesti merkittävää arkkitehtuuria ja keskeistä kaupunkikuvaa. Rakennuspaikka rajautuu aseman rakennusten päätyjen väliin ja avautuu kohti Kaisaniemen puistoa. Rakennuspaikan kaavan lähtökohtana oli sovittaa rakennus osaksi kokonaisuutta, korkeuden ja volyymin suhteen, mutta kilpailuehdotuksissa nähtiin tästä useita vaihtoehtoja.

Kilpailutehtävä oli monitahoinen ja haastava, siten ei ollut lopulta yllättävää, että ehdotusten hajonta oli suuri. Kaupunkikuvallisesti kilpailu tuotti hyvin erilaisia ratkaisuja: lähes kaavan mukaisesta täydennyspalasesta (29Cu, Hermes) lähiympäristön kaupunkikuvaa muuttaviin korkeisiin rakennuksiin (Rata, Zikkurat). Palkintolautakunta arvioi kaikkia ehdotuksia ja painotti arvioinnissaan kunkin ehdotuksen perusidean ansioita ja kehityskelpoisuutta.

Kilpailun tuloksen perusteella voitiin tehdä arviointia uuden rakennuksen suhteesta paikkaan ja sen sisältämiin arvoihin. Uudisosan suhdetta ja liittymistä asemarakennukseen ja tasapainoisen lopputuloksen saavuttamiseksi pidettiin tärkeänä.

Ehdotusten perusratkaisut poikkesivat toisistaan voimakkaasti. Joissakin ehdotuksissa oli pyritty laajentamaan kilpailuohjelman tehtävää ja kehittämään koko hotelleille uusi toiminnallinen konsepti (Rata). Kuitenkin tämä nähtiin kilpailun tarkoituksen suhteen tarpeettoman laajana ja korkeana sekä myös kaupunkikuvaa liiallisesti muokkaavana. Osassa ehdotuksia oli pysytty hyvin säntillisesti kilpailualueella (29Cu) ja pyritty avaamaan maantasokerros ja siten sisäpiha osaksi kaupunkia. Kuitenkin maantasokerroksesta olisi toivottu monipuolisempia ideoita ja lopullinen ratkaisu vaatii jatkotyöstöä.

Ehdotusten julkisivut ja arkkitehtuuri poikkesivat toisistaan ja antoivat hyvää vertailupohjaa arviointiin. Osa ehdotuksista poimi arkkitehtuuria historiallisesta kontekstista maustaen sitä kuitenkin tämän päivän aiheilla (Hermes) ja osa ympäröivien rakennusten ratkaisuista kuten pienen näyttämön julkisivusta (Rata). Yleisesti nähtiin toimivana, että ratkaisu perustui tämän päivän arkkitehtuuriin ja tasapainoiseen suhteeseen uuden ja vanhan arkkitehtuurin välille.

Parhaissa ehdotuksissa liittyminen aseman päätyihin, korkeuteen ja hotellin sisäiseen käytäväverkostoon toimii hienovaraisesti, mutta lopulliset toteutuvat ratkaisut vaativat jatkotyöstöä. Parhaiden töiden osalta, kilpailu antoi järjestäjätaholle hyvän lähtökohdan toteutukseen pohjaksi suunnitella Suomen ja Helsingin aitiopaikalle merkittävä hotelli vanhaa kunnioittaen ja tämän päivän henkeen.



29CU



Hermes



Pohjoissiipi



Rata



Zikkurat

5 EHDOTUSKOHTAINEN ARVOSTELU

5.1 Ehdotus "29Cu"

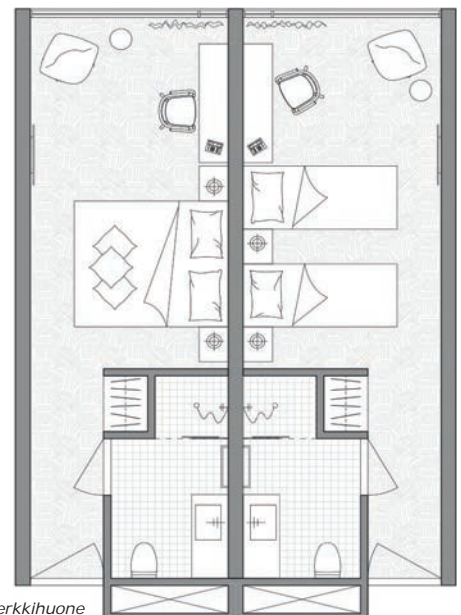


Näkymä laitureilta 1-4 kohtihotellia

Nimimerkki 29Cu on pätevä ehdotus jossa avoin maantasokerros ja harsomainen kaksoisjulkisivu luovat voimakkaan identiteetin ratkaisulle.

Hotellin lisärakennus täydentää korttelin sisäpihaksi ja liittyy päätyjen korkomaailmaan vähäeleisesti. Kokonaisuus on pohjakaavaltaan selkeä ja ratkaisu muodostuu avoimesta maantasokerroksesta ja sitä täydentävästä kupariverhoillun kaksoisjulkisivun taakse kätkeytyvästä ylempien kerrosten osiosta. Vuoropuhelu uuden ja vanhan rakentamisen välillä on kontrastista ja toimivaa.

Ehdotus noudattaa asemakaavaa ja sen henkeä säntillisesti. Rakennuksen korkeus on perusteltu ja korkeuden linjaukset ovat maltillisia: kaupunkikuvassa rakennusmassa



Esimerkkihuone

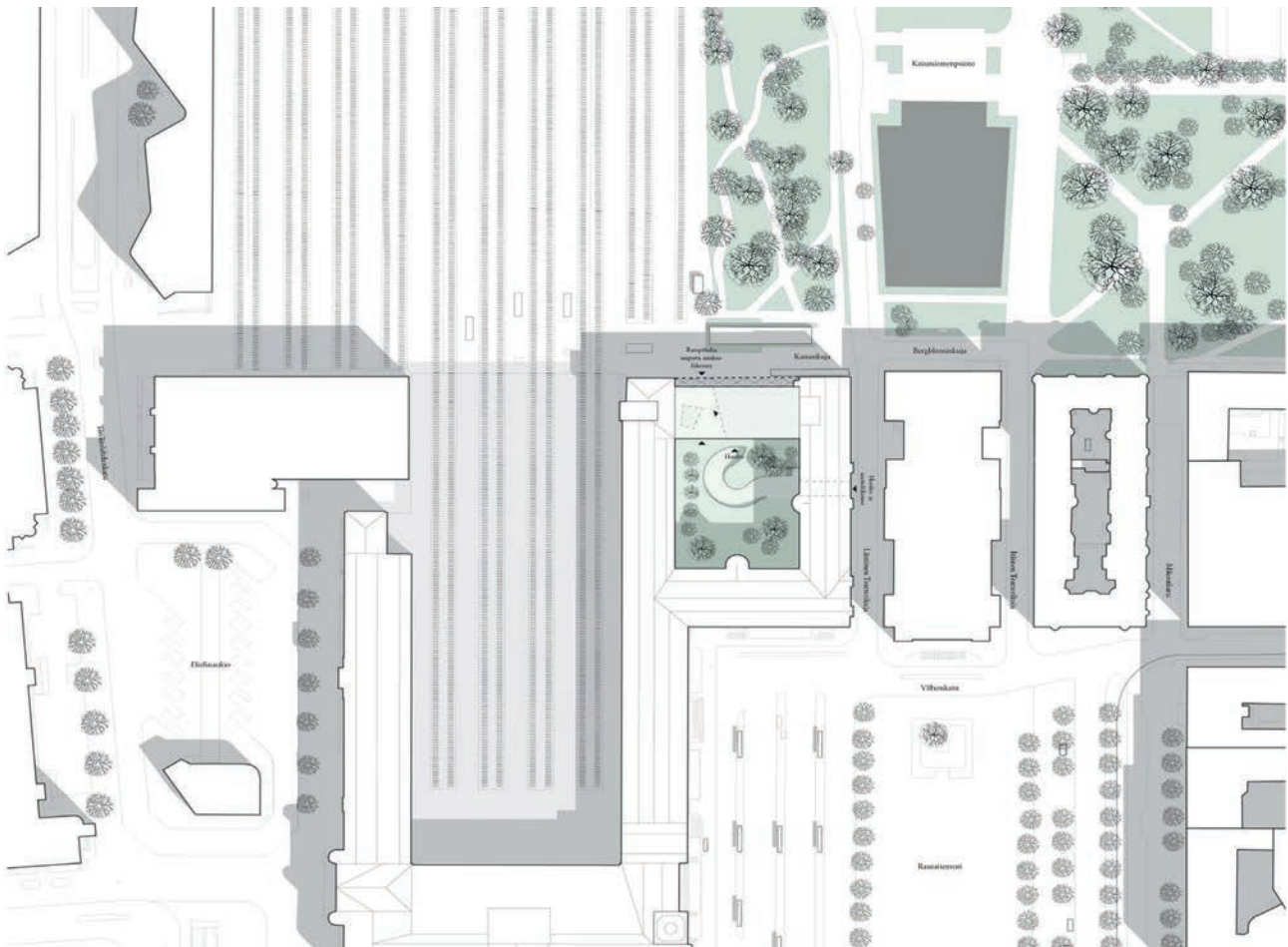
istuu paikalleen, se sopeutuu luontevaksi osaksi vanhaa rautatieaseman korttelia ja jättää alkuperäiset rakennuksen päädyt selkeästi esille. Rakennukseen valittu julkisivutematikka tekee siitä kuitenkin hieman irrallisen ja patinoidun kuparin käyttö julkisivussa herättää ristiriitaisia ajatuksia. Asemarakennuksen arkkitehtuurissa kuparia on kaikkein arvokkaimmissa yksityiskohdissa.

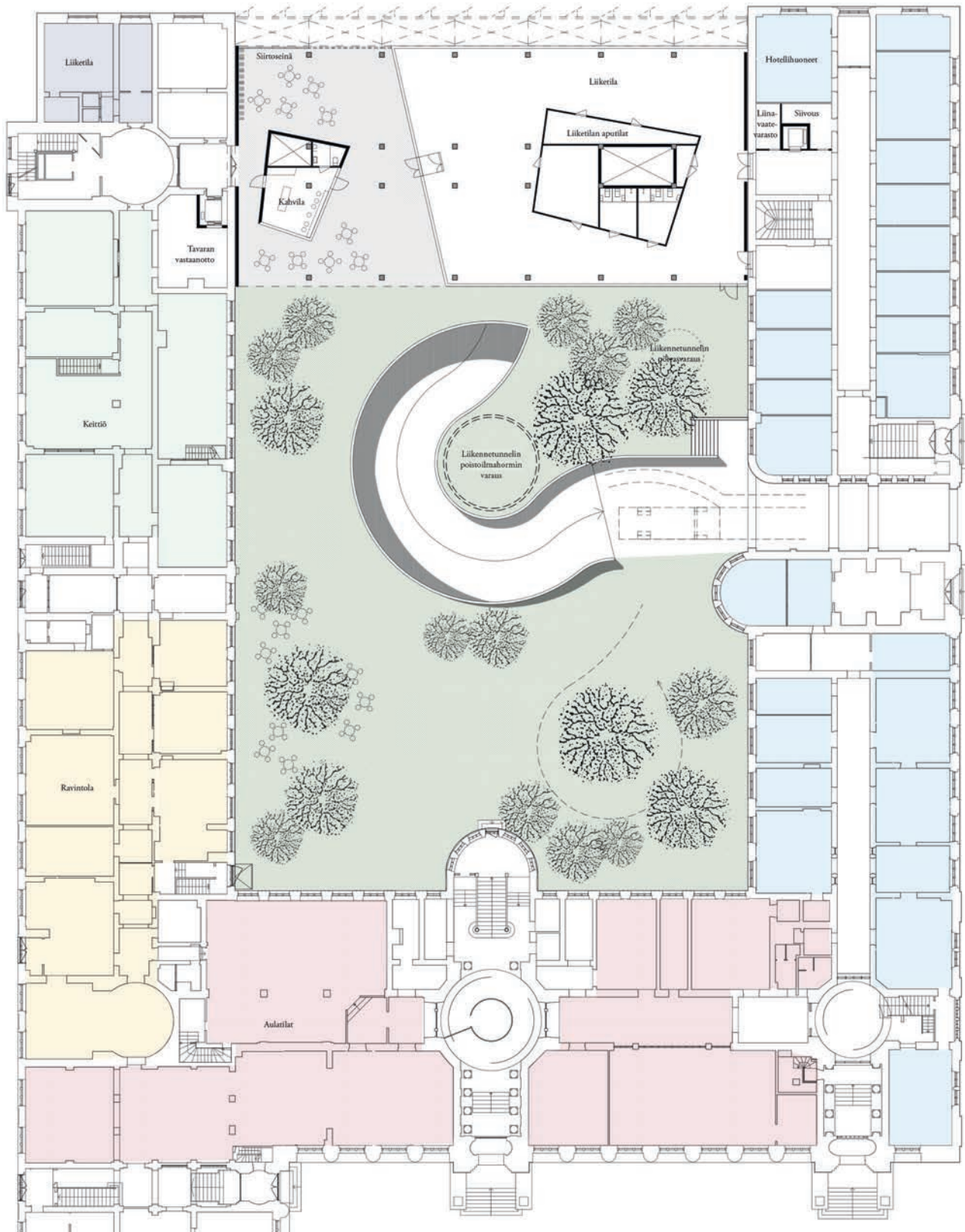
Huollon sijoittamisella kellariin on saavutettu avoin ensimmäinen kerros. Ratkaisu on perusteltavissa, mutta aiheuttaa sisäpihalle suurellisen rampin, joka dominoi sisäpihan käyttöpoteentiaalia ja vaikeuttaa huoltoa sekä saattoliikennettä. Maantasokerroksen idea avoimesta kongista tai tilasta, jonne on sijoitettu kahvila, on kiinnostava, mutta sen toimivuus pääosan vuodesta on haastava. Avoimuuden potentiaali jää osin lunastamatta.

Rakennuksen peruskerros on tehokas ja toimiva. Käytävä liittyy luontevasti osaksi vanhan osan käytävien ja ympyräaulojen verkostoa. Huonemitoitus on tehokas, mutta perustuu liian pieneen huonetyyppiin, jonka mitoitus on viety äärimmilleen. Huoneiden määrä on tavoitteen mukainen, mutta ehdotuksen syvä runko syö vanhan osan huoneita liittymäkohdista. Kokonaisuus on kaavamainen ja julkisivu alistaa kaiken isomman idean osaksi. Harsomainen kupariverhous pakatoi suunnitelman kokonaisuudeksi, mutta luo sisältä katsottuna umpinaisen vaikutelman. Eikö näkymä Kaisaniemen puistoon kannattaisi avata reilusti? Olisiko kaksoisjulkisivun rakennetta kiinnostavampi näkymänä puusto ja avoin maisema?

Ehdotus täyttää kilpailun tavoitteet pääosin ja on toteutettavissa. Kuitenkin maantasokerros ja huolto vaatisivat runsaasti jatkotyöstöä ja näkymät huoneista jäivät hyödyttämättä.

Asemapiirros





Pohjapiirustus 1. krs

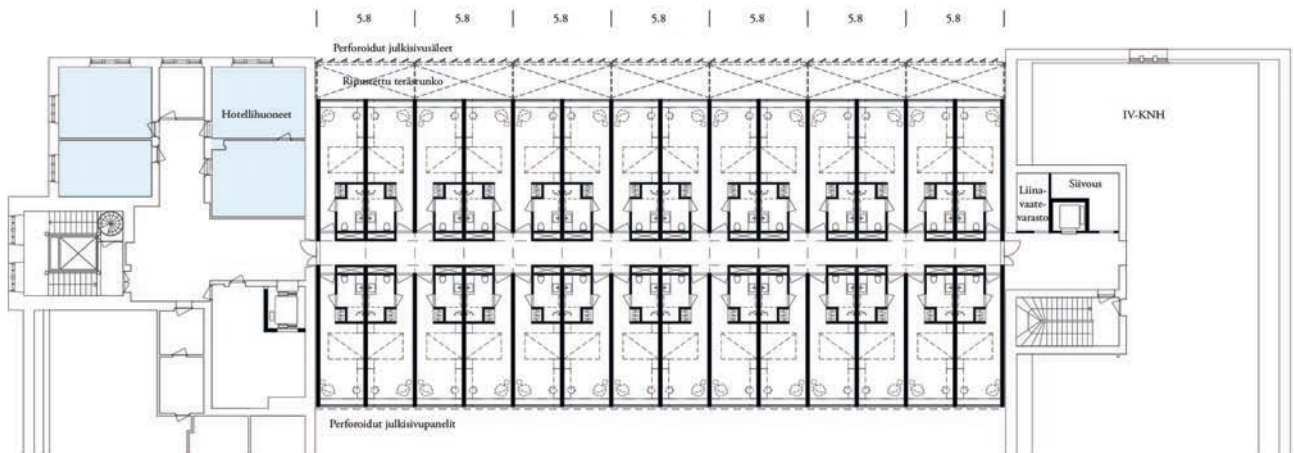


Julkisivu etelästä

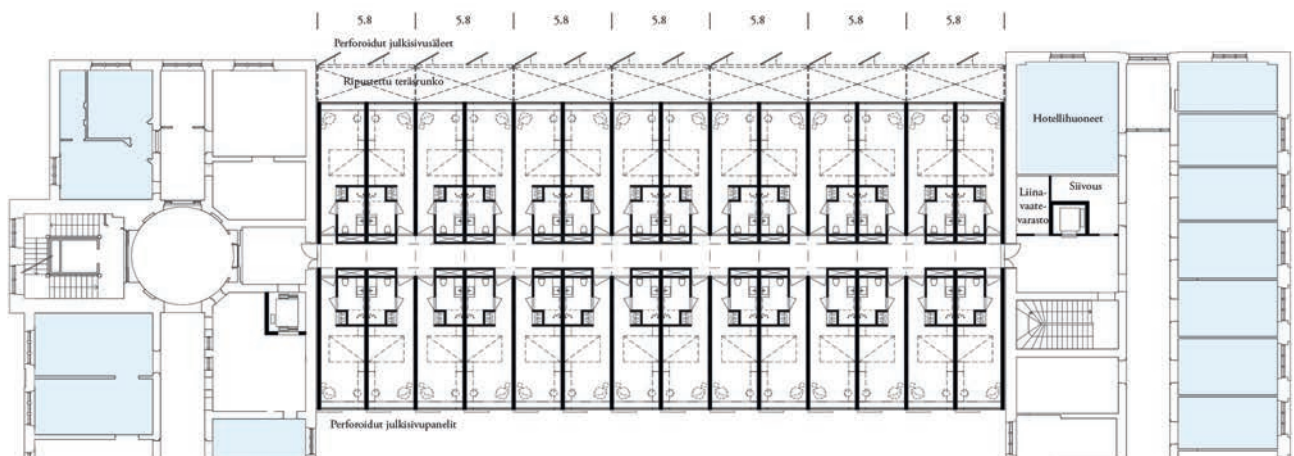
Leikkaus

Julkisivu pohjoisesta

1. Perforoitu komposiittilevy, patinoitu kupari
2. Teräsrunko, sinkitty 3. Julkisivulasi / ikkuna 4. Betoni



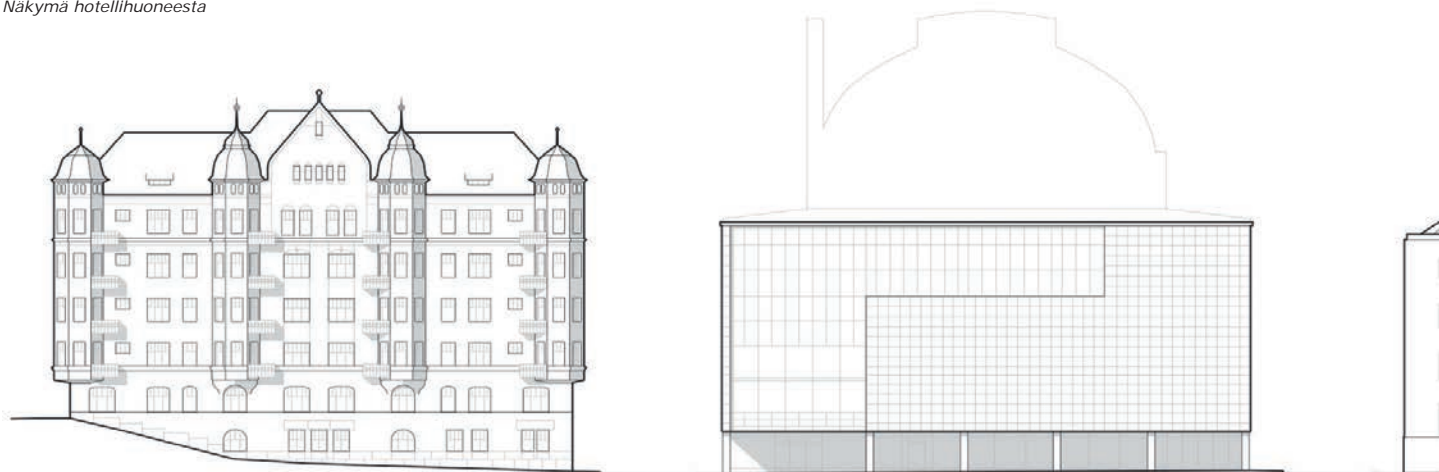
Pohjapiirustus 5. kerros



Pohjapiirustus 2-4. kerros



Näkymä hotellihuoneesta



Mikonkatu

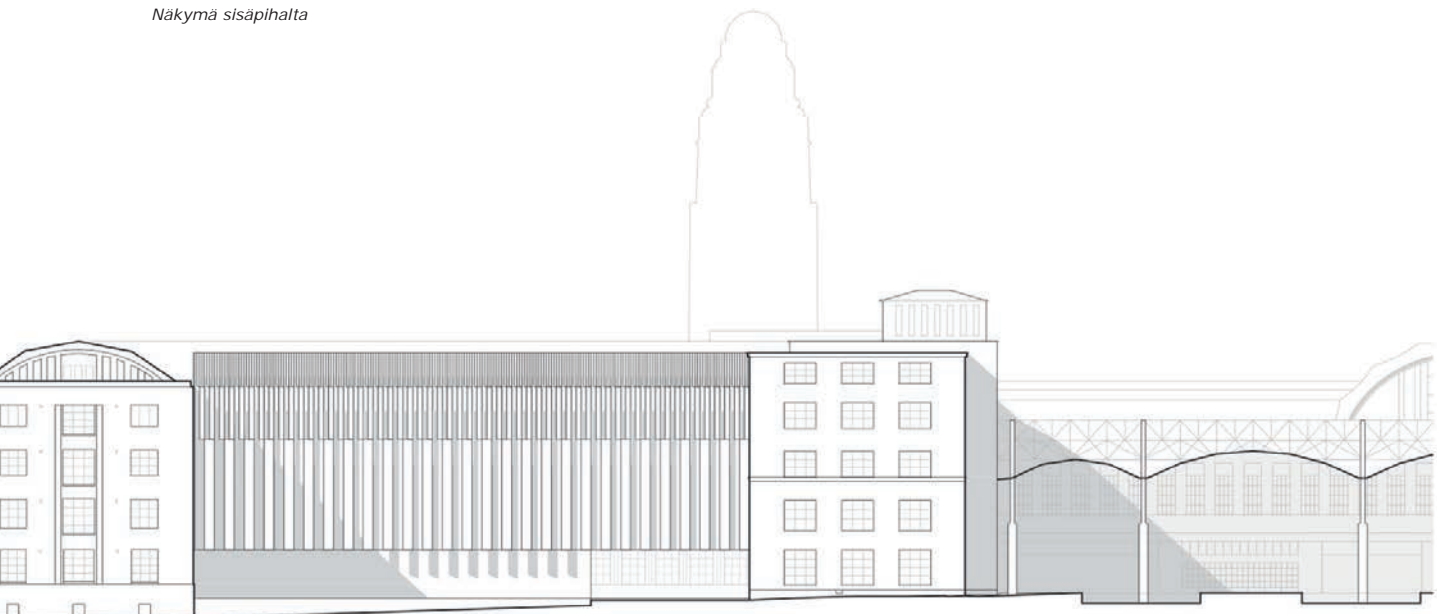
Itäinen Teatterikuja

Läntinen Teatterikuja

Korttelijulkisivut Kaisaniemen puistoon päin



Näkymä sisäpihalta



5.2 Ehdotus "Hermes"



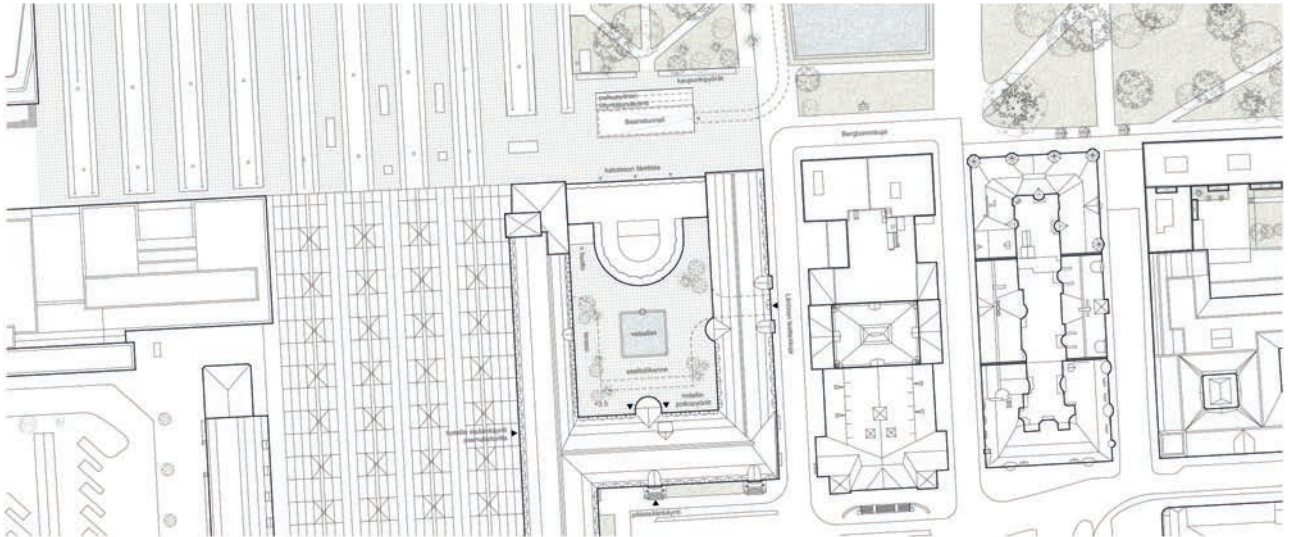
Näkymä raitilta 1-4 kohti hotellia

Hermes nousee ehdotusten joukosta kärkeen hyödyntäessään ympäröivää kontekstia mielenkiintoisesti ratkaisun lähtökohtana. Ehdotus on runsas, omalla tyylillään ehjä kokonaisuus, jonka esitystapa tukee ratkaisua hienopiirteisesti.

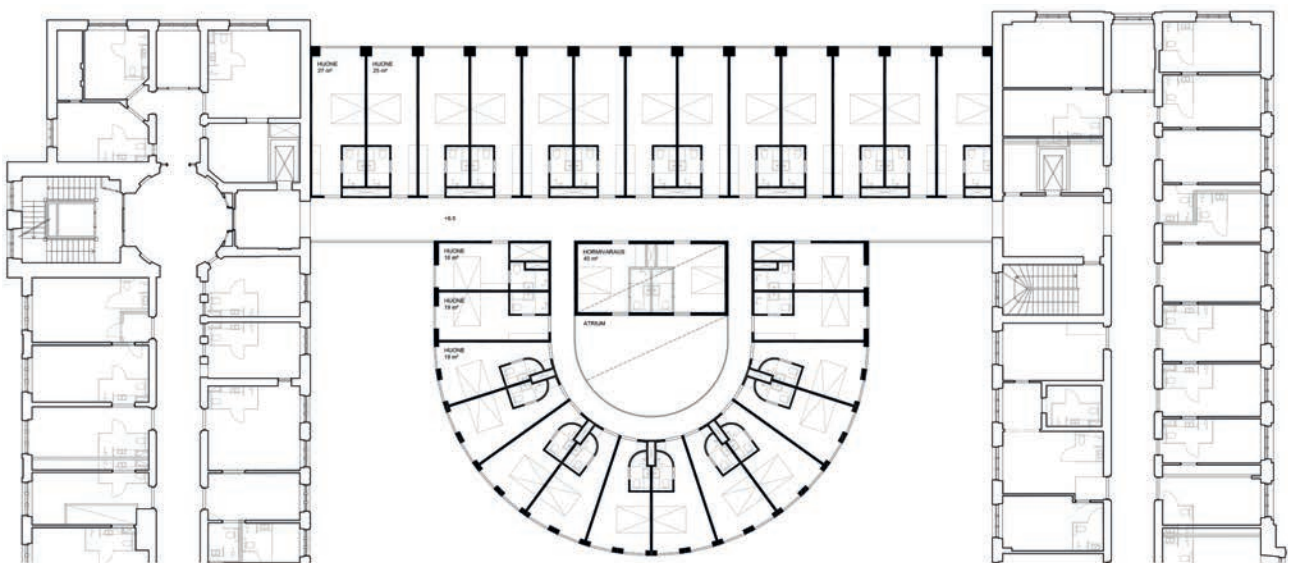
Uudisosa on sovitettu historialliseen rakennuskokonaisuuteen sientämällä ja porrastamalla sitä päätyjen linjasta. Uudisrakennuksen suhde kaupunkikuvaan ja korttelikokonaisuuteen on hillityn elegantti: se sopeutuu lainaamalla asemarakennuksen historiallisia aiheita ja muuttaen ne nykyaikaiseksi tulkinnaksi. Julkisivumateriaaliksi valittu hiottu betoni on toteutettavuudeltaan haastava, mutta tutkimisen arvoinen vaihtoehto. Uudisrakennuksen julkisivumateriaalin ja käsittelyn tulee korreloida rautatieaseman kestävää ja arvokasta arkkitehtuuria. Ikkunoiden ja umpiosan suhdetta tulisi vielä tutkia.

Ensimmäisen kerroksen liiketilat sijoittuvat julkisivun "arkadien" taakse ja ylin kerros on vedetty sisään rakennuksen muusta linjasta. Ratkaisu on ansiokas, mutta myös hieman yliviritetty ja olisi kestänyt pelkistämistä. Katutason arkadin kaariaihe on paikkaan ja kontekstiin nähden vieras. Ylimmän kerroksen kaareva lasijulkisivu on kaupunkikuvallisesti perusteltu ja kiinnostava, mutta teknisesti erittäin vaativa ja kallis, mutta sen yksityiskohdat ovat oleellisia kokonaisuuden onnistumiselle.

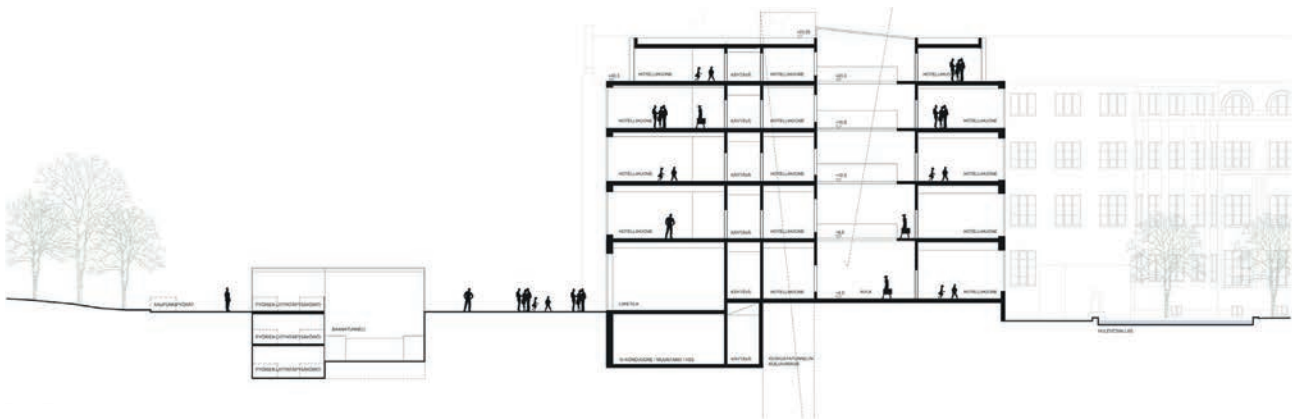
Ehdotuksen korkeuden suhde viereisiin siipirakennuksiin ja voimassaolevaan asemakaavaan tuntuu sopivalta ja huolellisesti harkitulta. Ehdotuksen omaleimainen, yllättävä osa on sisäpihan kaareva rakennusosa, joka mahdollistaa uudisosan käytävien luontevan liittymisen osaksi suojeltua ympyräaulojen verkostoa ja helpottaa orientoitumista laajassa kokonaisuudessa. Lisäksi ratkaisu avaa



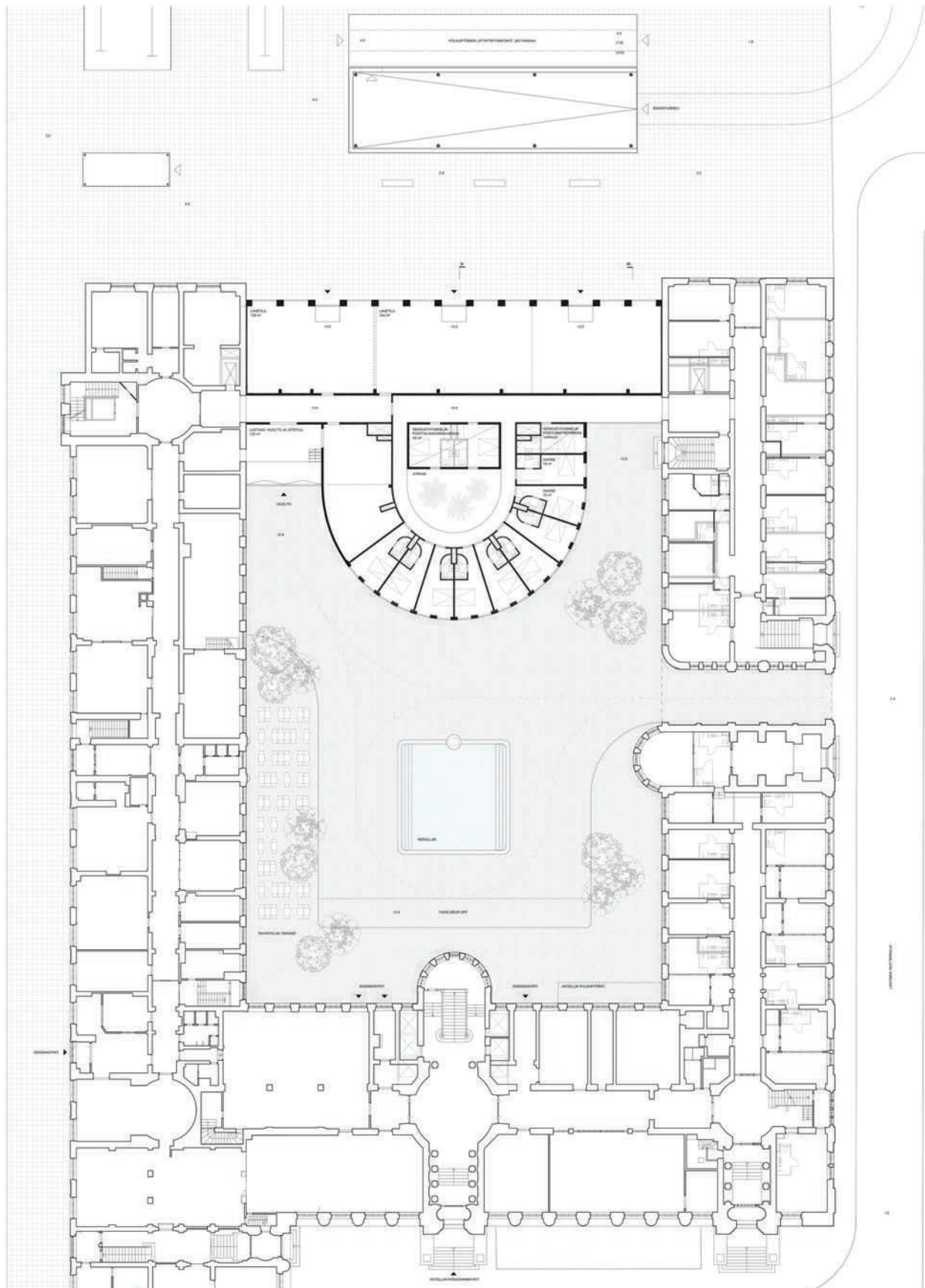
Asemapiirros



Pohjapiirros 2. kerros



Leikkaus A-A



Pohjapiirros 1. kerros



Näkymä sisäpihalta

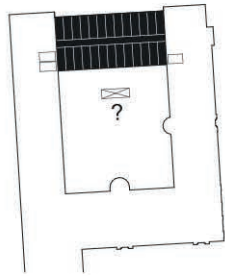
näkymän sisäkäytävältä sisäpihalle. Ratkaisussa on myös haasteensa: osa huoneista avautuu liiaksi toisia kohti ja vaatii lisätutkimista. Ehdotuksen ensimmäinen kerros on osin tavoitteiden mukainen, mutta huollon mitoitus ja erityisesti liiketilojen määrä eivät vastaa asetettua tavoitetta. Katutaso käsittely vaatii erilaisten vaihtoehtojen tutkimista (esim. kokoustiloja ja huoneita katutasoon). Sisäpihan rakentaminen viihtyisäksi korttelipuistoksi vesiaiheineen avaa hotellivieraille hyviä näkymiä ja idea vesialtaasta on kiinnostava. Tunnelin ilmanvaihtokuilu on osa rakennusrunkoa.

Peruskerros toimii tehokkaasti, huonemitoitus on toimiva ja kestää jatkokyöstämisen. Sisäpihan viuhkamaiset huoneet tuovat oman kiinnostavan lisänsä kokonaisuuteen. Niiden väliin jäävä atrium on ideana hyvä, mutta aiheuttaa runsaasti paloteknisiä haasteita ja jää tehottomaksi. Ylin kerros on kiinnostava ja antaa hienot näkymät sekä sisäpihalle että Kaisaniemen puiston

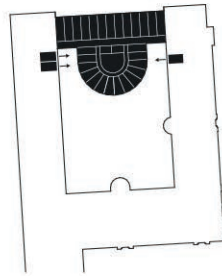
suuntaan, kuitenkin liittyminen Teatterikujan siiven portaaseen sekä hissiin on esitetty periaatteellisesti. Huoneiden määrä on ehdotuksessa tavoitteiden mukainen ja niiden avautuminen näkymiin on pääosin erittäin onnistunut. Lisäksi kääntämällä sisäpihan siipi kaareksi on saavutettu tavoitetta enemmän huoneita ja vältetty huoneiden vähentyminen liittymäkohdista molemmissa päädyissä. Kaisaniemen puiston suuntaan saadaan hieno, esteetön näkymä urbaaniin puistoon, sisäpihan osalta kiinnostavaan kerrokselliseen kaupunkirakenteeseen ja kaupunkihistorian kannalta merkitykselliseen arkkitehtuuriin. Etelään avautuvat ikkunat ovat haastavia auringon lämpökuorman suhteen erityisesti sisäpihan ylimmän kerroksen osalta.

Ehdotus täyttää kilpailun tavoitteet ansiokkaasti ja sen keskeiset ideat kestävät jatkokyöstämisen sekä kustannusohjauksen. Tehokkaan kokonaisuuden maantasokerros vaatii jatkokehittämistä, yksityiskohdat rakennettavuuden huomioivaa taitavaa suunnittelua ja toteuttamista.

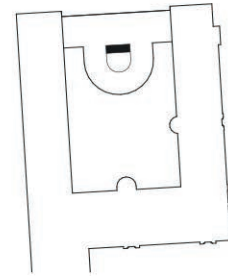
Suunnitelman lähtökohdat



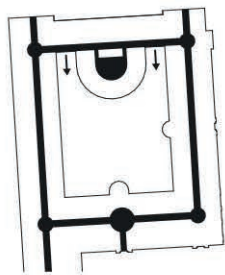
Perinteinen keskikäytävä hotelli peittää Saarisen aseman julkisivua ja vie hotellihuoneita. Keskustatunnelin kiiuvarauksen sijainnille on vain huonoja vaihtoehtoja.



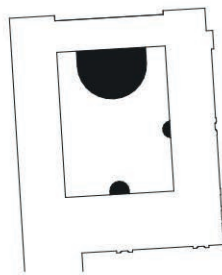
Kääntämällä sisäpihan julkisivu kaarevaksi saadaan rauhallisen pihan puolelle enemmän huoneita. Lisäksi vanhassa osassa säilyy 12 huonetta.



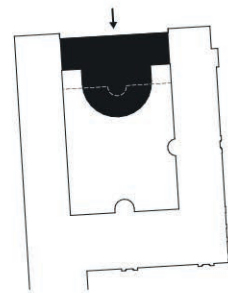
Keskustatunnelin kiiuvaraukselle löytyy luonteva paikka rakennuksen keskeltä. Kiiuvaraus on hyödynnettävissä hotellihuoneina.



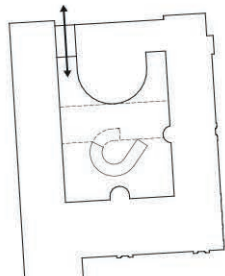
Suunnitelma jatkaa periaatetta rakennuksen kiertävästä ympyrä-
autojen jäsentämästä käytävästä. Käytävästä avautuu uudessa osassa näkymä sisäpihalle.



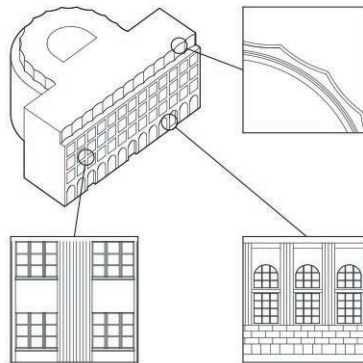
Uudisosan hahmo jatkaa sisäpihan muotoilun logiikkaa.



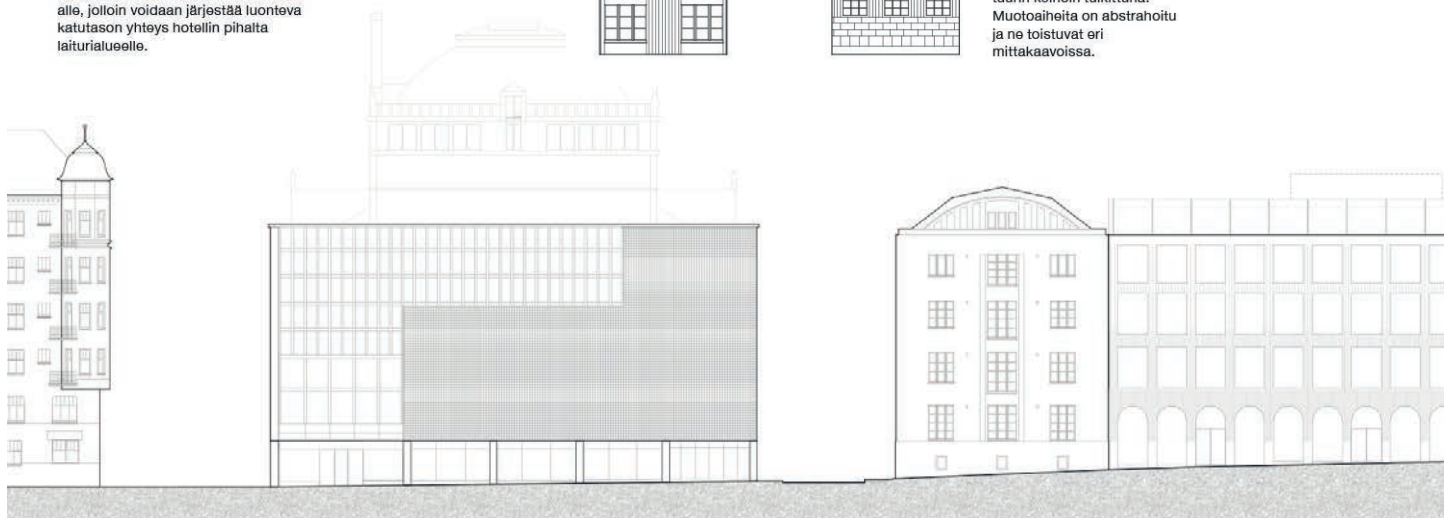
Suunnitelma noudattaa Saarisen 1907 luonnoksen sisennetyn julkisivun periaatetta jättäen alkuperäisen rakennuksen päädyt selkeästi esille.



Huolto on mahdollista toteuttaa maan alle, jolloin voidaan järjestää luonteva katutasen yhteys hotelliin pihalla laiturialueelle.



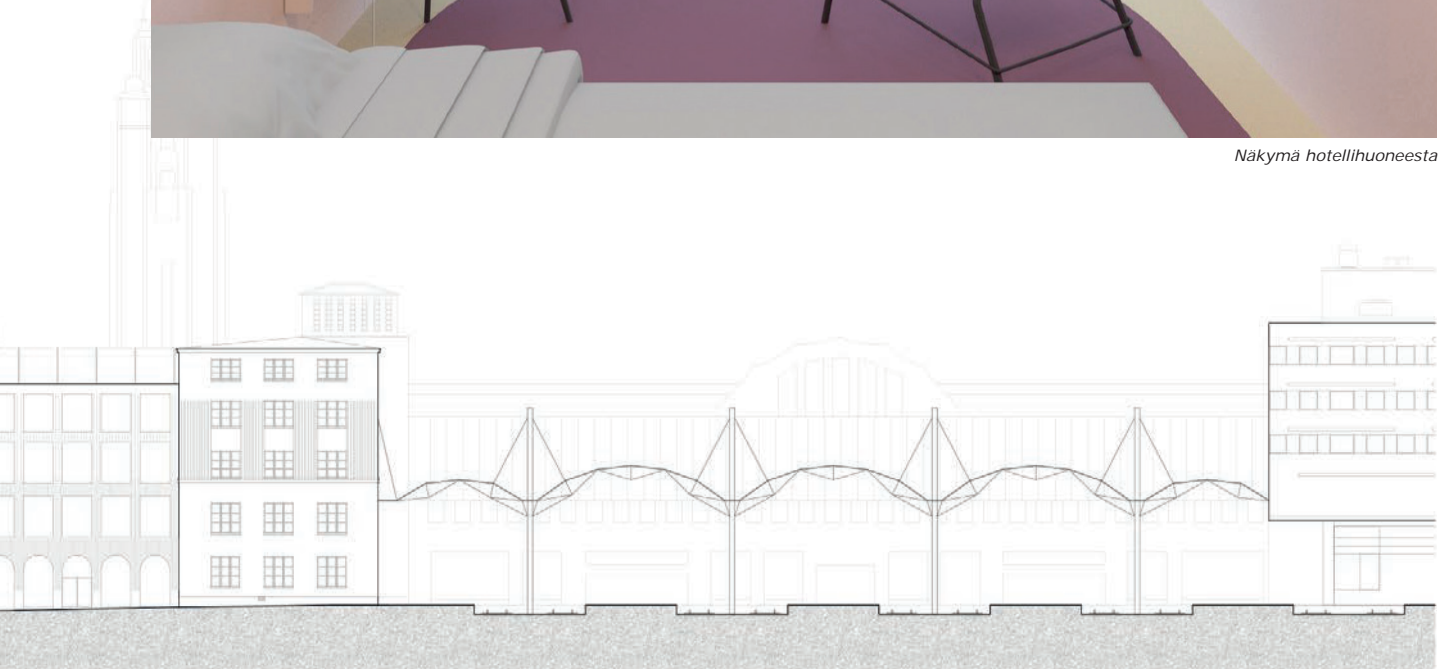
Rakennuksen arkkitehtuurin aiheet löytyvät Saarisen rautatieasemasta, mutta reippaasti nykyarkkitehtuurin keinoin tulkittuna. Muotoaiheita on abstrahoitu ja ne toistuvat eri mittakaavoissa.



Korttelijulkisivut Kaisaniemen puistoon päin



Näkymä hotellihuoneesta



5.3 Ehdotus ”POHJOISSIIPPI”



Näkymä Kaisaniemen puistosta

Pohjoissiipi on omaleimainen ja arkkitehtuuriltaan laadukas ehdotus, jonka tekijä on hakenut innoitusta Saarisen Kalevalatalosta. Viistokattoinen yksiaineinen massa asettautuu päätyjen väliin määrätietoisesti. Kaupunkikuvassa ehdotuksen jyrkää linnamaisuutta on selkeästi erilainen kuin muut ehdotukset.

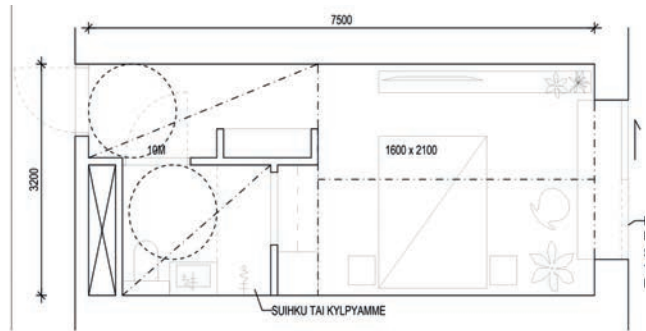
Ehdotus sijoittuu sisennettynä ja ylimpien kerrosten osalta sisäänvedettynä paikkaansa. Tiilijulkisivu jatkuu alhaalta ylös asti saaden aikaan mielikuvan yksiaineisesta hahmosta. Aukotus on toistuva rasteri, joka istuu valittuun teemaan taiten. Ikkuna-aukkojen ja umpipinnan suhde on alimmissa kerroksissa kaunis, kattopinnassa ikkunat ovat liian pieniä. Ensimmäisen kerroksen liiketila kätkee hienosti taakseen huollon toiminnot ja ideatasolla jatkaa visuaalisesti julkisen tilan aina sisäpihalle asti. Rakennuksen materiaalivalinta ja sen vuoropuhelu asemarakennuksen kanssa jää epätasapainoiseksi. Rakennuksen hahmo ei tue mielikuvaa hotellista vaan assosioituu asuntorakentamiseen.

Rakennus on korkeampi kuin asemakaava mahdollistaa, mutta väistyvällä ullakkomaisella muodolla toteutettuna kuitenkin asemakaavan mahdollisuuksien rajoissa. Tekijän kekseliäs suhtautuminen räystäslinjaan on mahdollistanut kaupunkikuvallisesti vahvan rakennuksen. Haasteeksi muodostuu rakennuksen suhde ympäröiviin rakennuksiin, erityisesti liittymät asemarakennuksen päätyihin, hahmo on hieman paikkaan vieras ja saa aikaan vaikutelman siitä, ettei kokonaisuus ole mahtunut päätyjen väliin vaan paineisena kasvaa kohti korkeuksia.

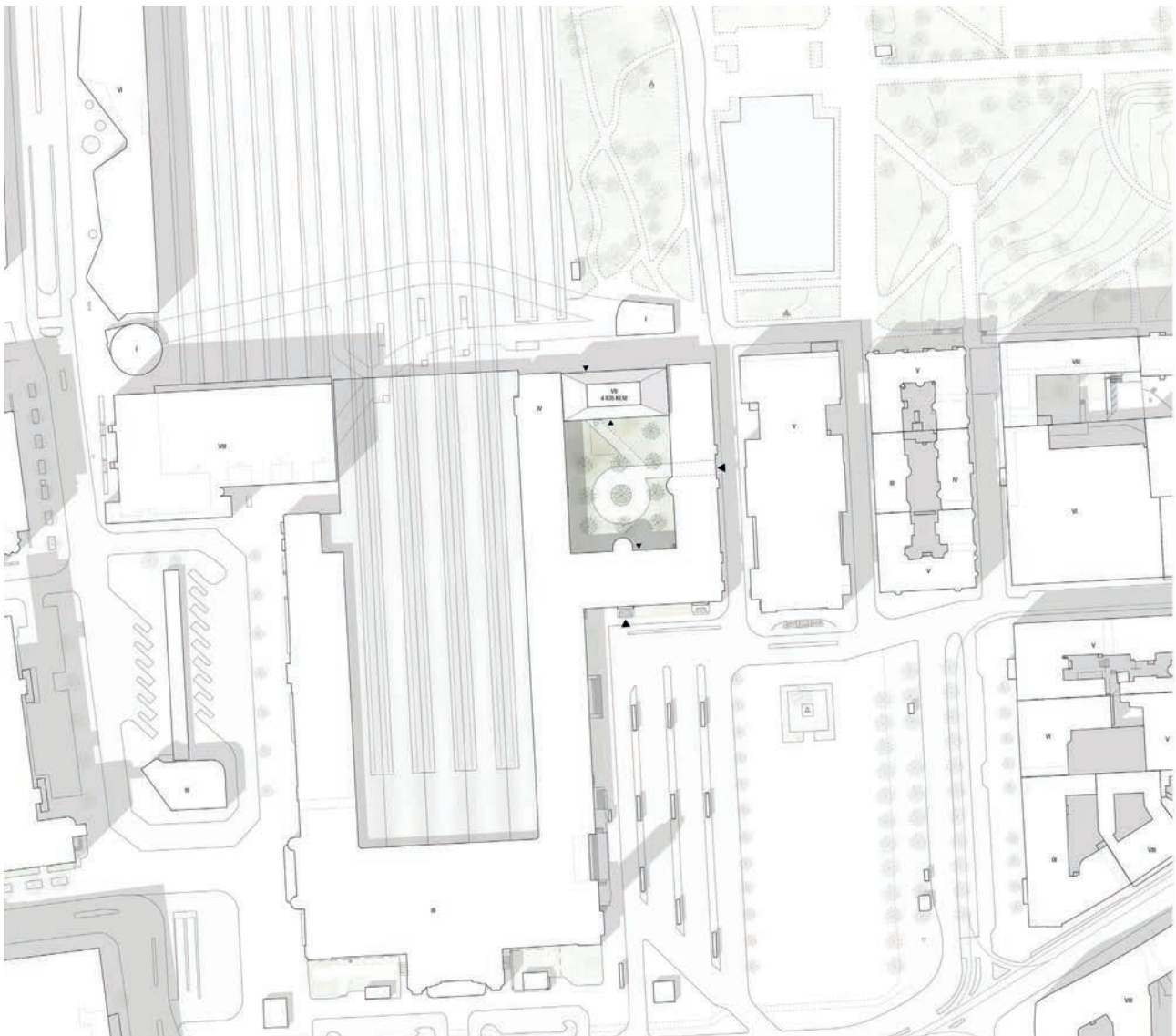
Ensimmäisen kerroksen toiminnot sijoittuvat luontevasti paikkaan ja huollon kätkeminen vinon seinäpinnan taakse toimii hienosti. Myös huoneiden sijoittaminen ykköskerrokseen täyttää ohjelman tavoitteet. Peruskerros toimii tehokkaasti mutta valittu ratkaisu ei tue sulavasti sisäistä käytäväverkkoa vaan aiheuttaa ikävän sivusiirtymän liitoskohdassa erityisesti käytävän ympyräaulan päässä. Lisäksi ratkaisun vaatima hissi ja porrasyhteys rakennuksen keskellä heikentää suunnitelman

tehokkuutta. Perushuoneen mitoitus on ammattitaitoinen ja huoneista avautuvat hyvin näkymät Kaisaniemen puistoon ja sisäpihalle. Kattomuoto aiheuttaa haasteita huoneiden mitoitukselle ja potentiaalinen ullakkotila jää hieman hyödyntämättä. Sisäpiha on ideoitu toimivaksi ja tunnelma näkymässä on erittäin onnistunut.

Ehdotus täyttää osin kilpailun tavoitteet, mutta valittu materiaali sekä arkkitehtuuri eivät nosta sitä aivan kärkeen. Vaikka ehdotus on toteutettavissa ja kokonaisuutena kohtuullisen tehokas, valittu muoto heikentää tehokkuutta osin lisäportaiden ja hissien vuoksi. Julkisivu ja katto ovat yksiaineisena toteutettavissa, mutta ovat teknisesti yksityiskohdiltaan haastavia.



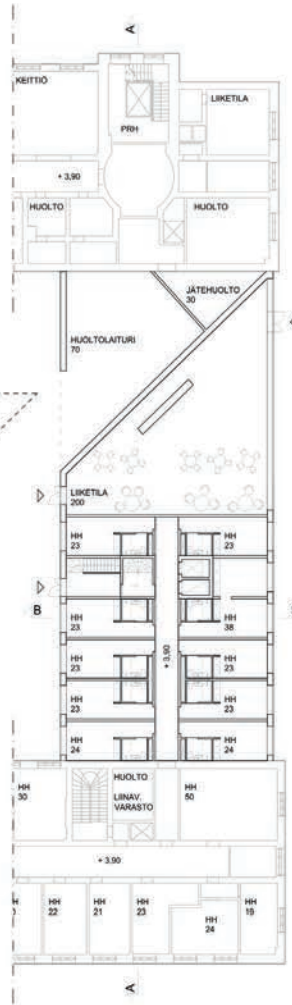
Mallihuone pohjapiirros



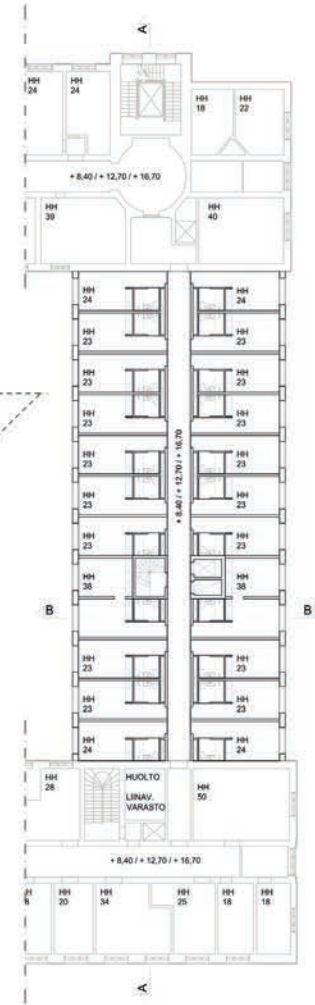
Asemapiirros



Pohjapiirros K.krs



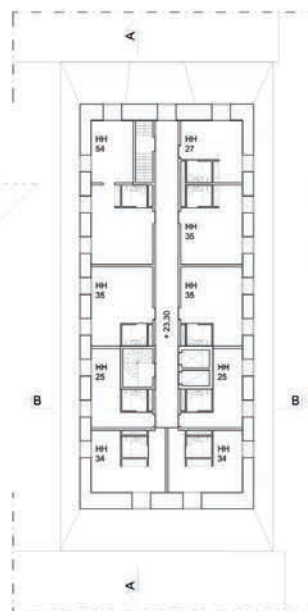
Pohjapiirros 1.krs



Pohjapiirros 2-4.krs



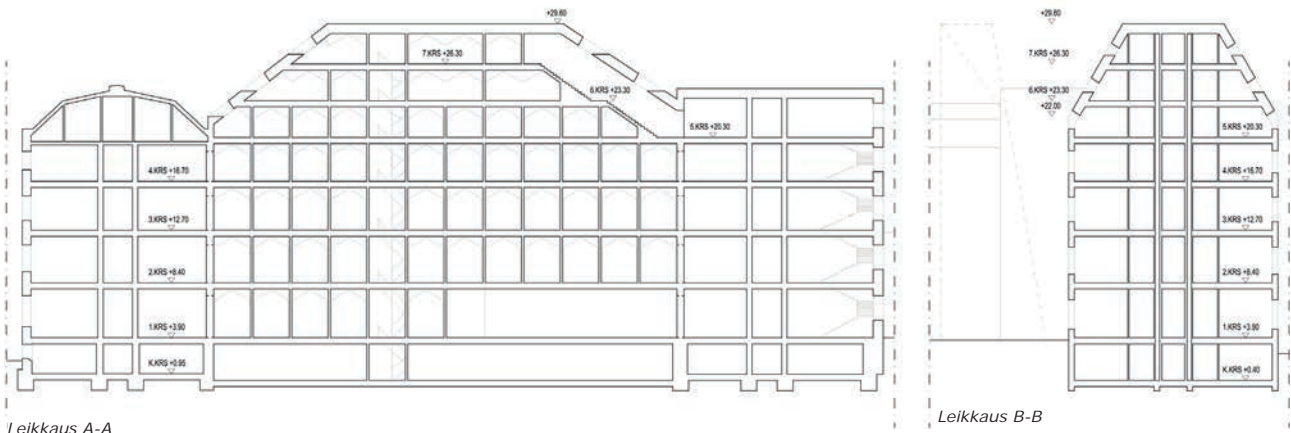
Pohjapiirros 5.krs



Pohjapiirros 6.krs



Pohjapiirros 7.krs



Leikkaus A-A

Leikkaus B-B



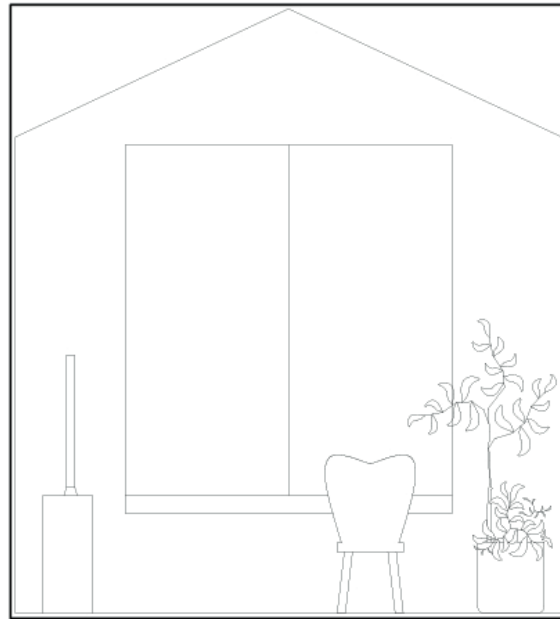
Julkisivuote



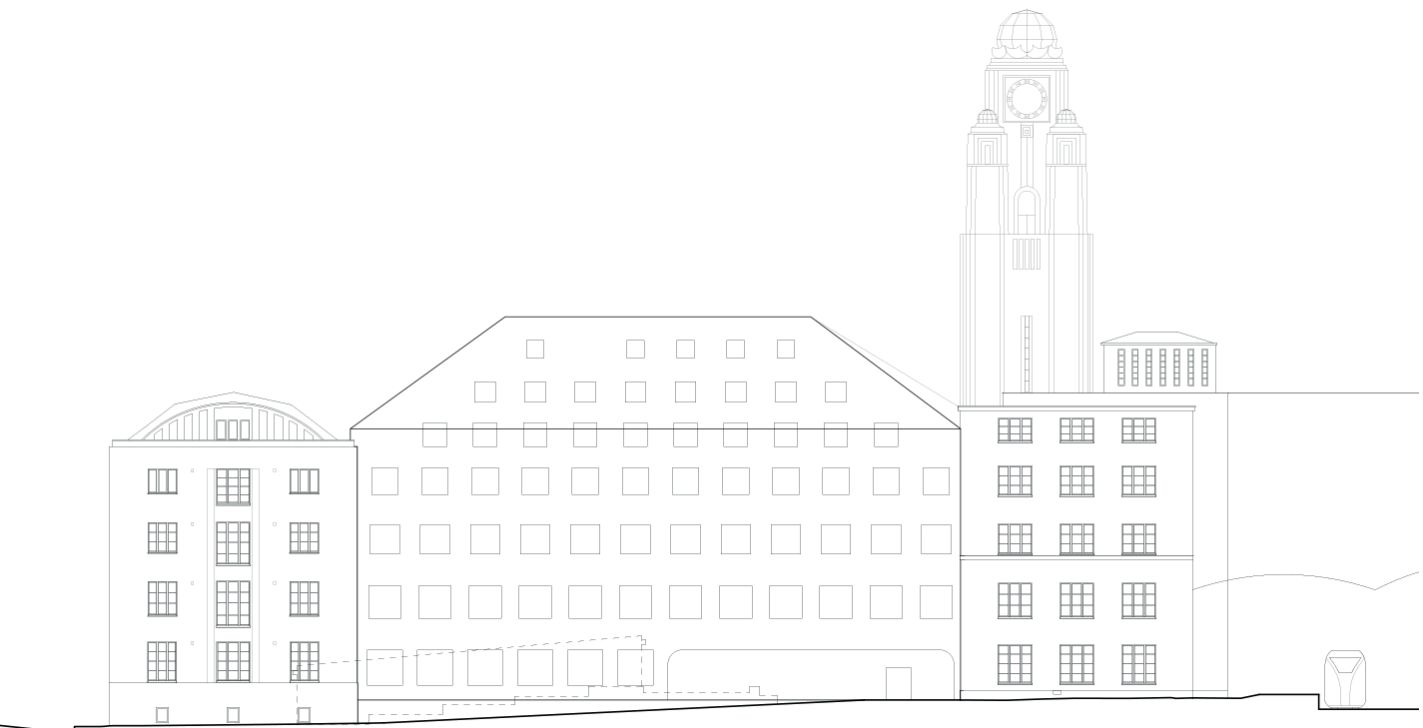
Näkymä sisäpihalta



Korttelijulkisivut Kaisaniemen puistoon päin



Leikkaus huoneesta



5.4 Ehdotus "RATA"



Näkymä Kaisaniemen puistosta

Konseptiltaan ehdotus Rata poikkeaa muista ehdotuksista radikaalisti. Tekijä on ideoinut voimakkaasti koko hotellin toiminnallista konseptia ja keskittänyt aulan ja osan huoneista sisäpihan keskelle. Ympäristön muusta rakennuskannasta merkittävästi korkeampi lisärakentaminen vaikuttaa kaupunkikuvaan huomattavasti. Ehdotuksen mukaiselle poikkeamiselle asemakaavan kaupunkikuvallisista tavoitteista ei ole esitetty riittäviä perusteita. Ehdotus on sinänsä ammattitaitoinen ja korkeatasoinen, mutta ei vastaa kilpailuohjelmassa sille asetettuihin tavoitteisiin.

Sisäpihan sulkeva massa rajaa pihan selkeästi omaksi kokonaisuudeksi ja kuroo yhteen rakennusten päädyt. Julkisivu etsii identiteettiään ehkä teatterista tai kansainvälisen arkkitehtuurin 1950-luvulta. Ratkaisu tuntuu vieraalta eikä täydennä kiinnostavasti asemarakennusten kokonaisuutta. Lähtökohdaksi otettu piharakennus ja idea vertikaaliyhteyksien

keskittämisestä on kiinnostava mutta myös hieman väkivaltainen historialliselle kokonaisuudelle. Tarpeettoman raskaana ja korkeana se alistaa vanhan arvokkaan asemarakennuksen uuden funktion alle.

Ehdotus ei tukeudu voimassaolevaan kaavaan vaan lähtee osin uusista lähtökohdista. Korkea torni sisäpihalla tuntuu vieraalta ja tarpeettoman voimakkaalta elementiltä kaupunkikuvassa. Erityisesti Rautatien torin suunnasta laadittu havainnekuva osoittaa tornin (ja näköalabaarin) ristiriitaisen suhteen paikan arkkitehtonisesti ja kaupunkikuvallisesti arvokkaaseen kokonaisuuteen. Idea osin katetusta sisäpihasta, talvipuutarhasta, istuu konseptiin ja antaa toiminnallisia mahdollisuuksia, mutta vaatisi runsaasti panostamista. Lasikatteisesta tilasta ei ole esitetty suunnittelumateriaalia ja siten sen vaikutuksia sisäpihan arkkitehtuuriin on vaikeaa arvioida.



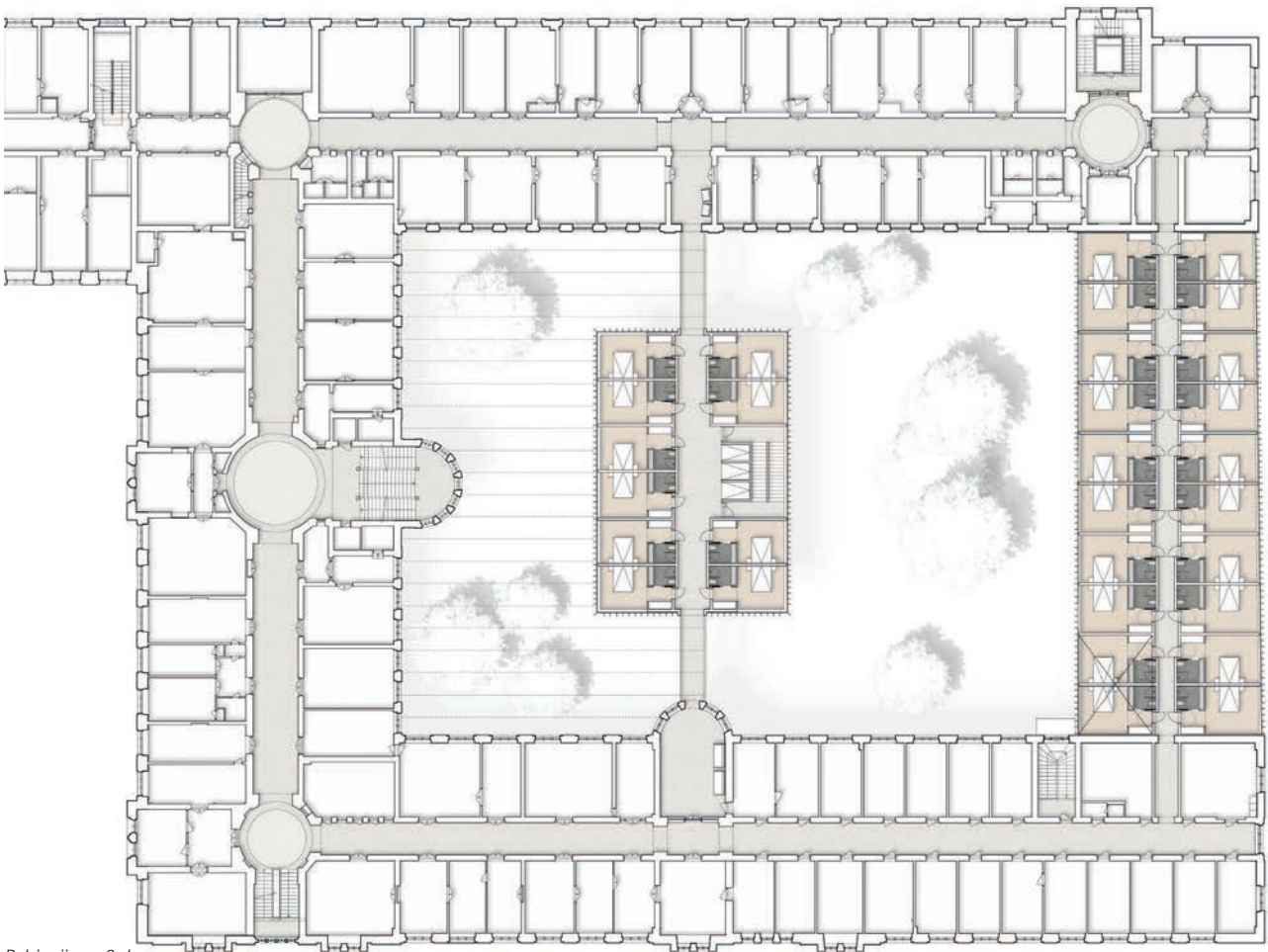
Asemapiirros



Korttelijulkisivu puistoon



Näkymä hotellin ravintolasta



Pohjapiirros 3. krs



Näkymä hotellihuoneesta



Näkymä Rautatientorilta



Mallihuone



Julkisivudetaalit



Julkisivu sisäpihalle

5.5 Ehdotus "ZIKKURAT"



Näkymä Kaisaniemen puistosta

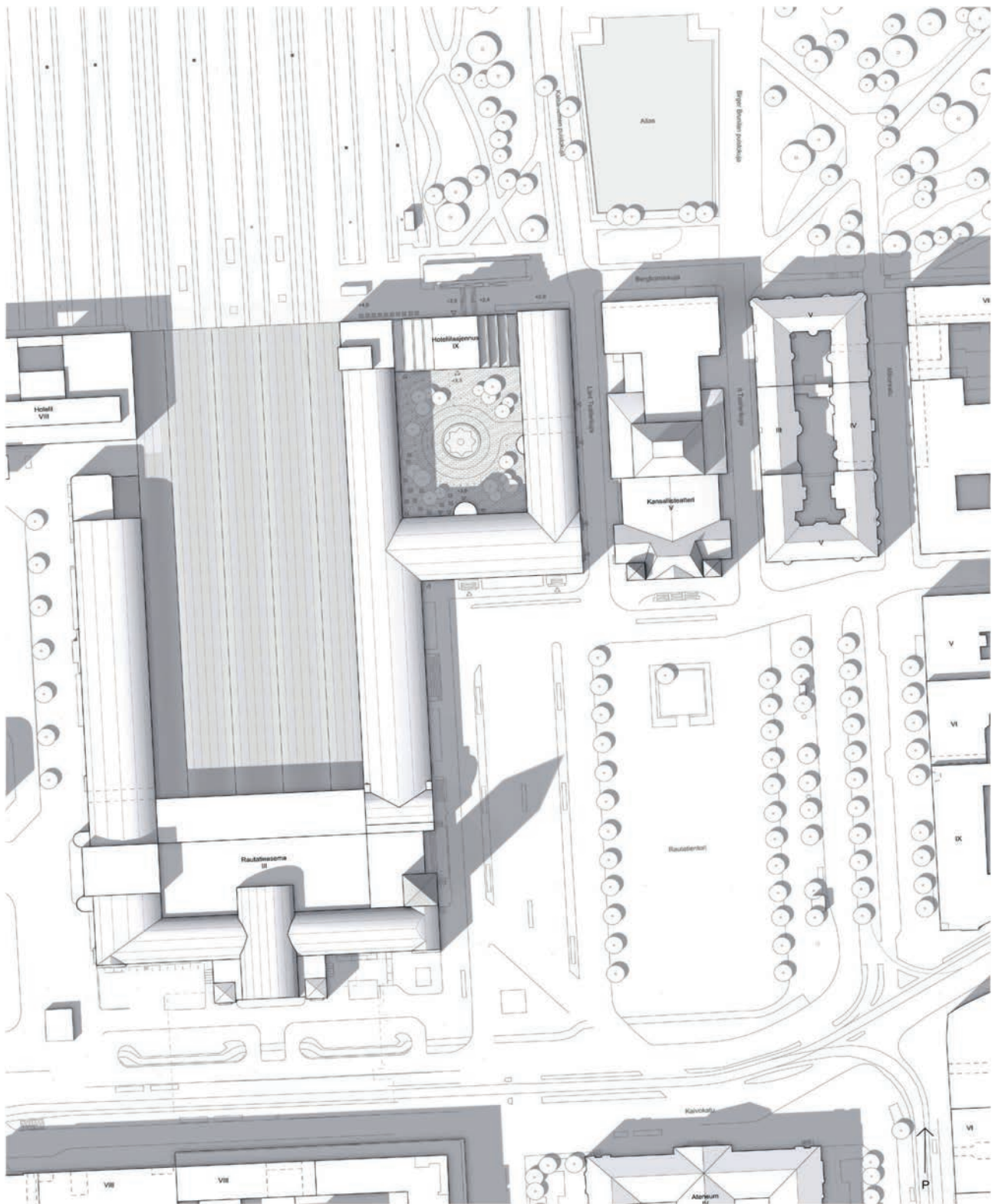
Zikkurat porrastuu nimensä mukaisesti kohti korkeuksia. Yksinkertaisuudessaan voimakas ehdotus hakeutuu osaksi Helsingin kattojen ja erimuotoisten rakennusten rytmiä. Selkeä omaleimainen ehdotus on kilpailun kiinnostavimpia.

Rakennus sovittautuu rautatieaseman päätyjen väliin ja korkoihin voimakkaasti porrastumalla. Konsepti on toimiva ja kaupunkikuvallisesti ansiokas. Komea arkkitehtuuri ammentaa Saarisen perinnöstä nykyaikaisella otteella: tuore, omaleimainen ja ajassa kiinni. Yksinkertainen muotokieli vahvistaa rakennuksen kokonaisideaa – ja arkkitehtuuria. Konsepti sietäisi muokkaamista ilman perusidean kadottamista.

Ehdotuksen korkeuden suhde viereisiin rakennuksiin on perusteltu ehdotuksessa huolellisesti, mutta on voimassaolevaan asemakaavaan ja asemarakennukseen nähden liian korkea. Tekijän aie luoda näyttävä lisärakennus korttelikonaisuuteen on uljas, mutta kompastuu loppumetreillä: muutama kerros vähemmän olisi riittänyt

tavoitteen saavuttamiseksi. Ehdotuksessa esitetty rakennus ylittää sallitun kerrosluvun merkittävästi ja ottaa liiaksi roolia kaupunkirakenteessa eikä sellaisenaan sovi paikkaan. Keskuskadulta laadittu havainnekuva osoittaa, että rakennus tuo kaupunkinäkömään teeman, joka on vieras suojeltujen rakennusten (päärautatieaseman ja kansallisteatterin) rinnalla.

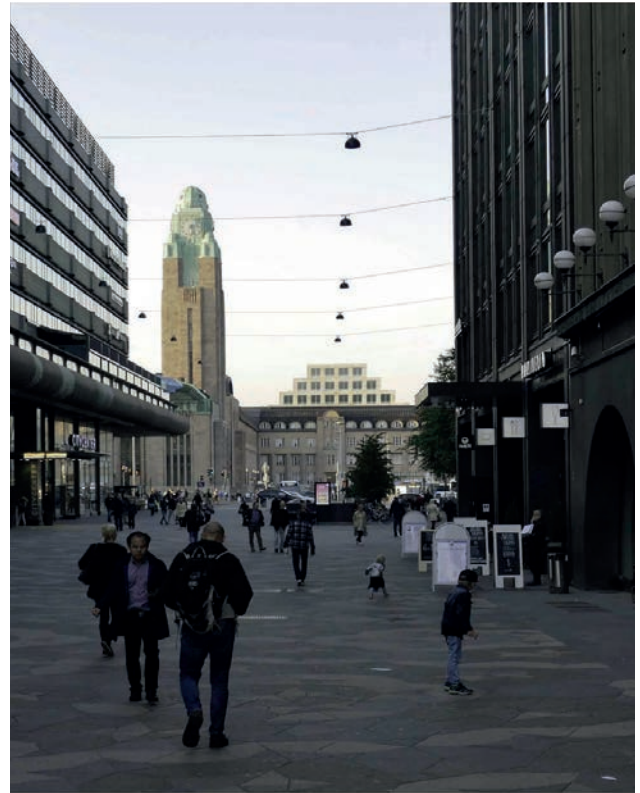
Julkisivujen materiaali, travertiini, tuntuu paikkaan vieraalta, mutta julkisivujen selkeys tukee luontevasti uuden ja vanhan rakentamisen vuoropuhelua. Rasterimainen aukotus istuu valittuun modulaariseen konseptiin ja luo mielikuvan hotellista. Maantasokerros on ratkaistu tavoitteiden mukaisesti ja huolto sijoittuu kompaktin liiketilän taakse sisäpihalle. Osa huoneista on sijoitettu maantasokerrokseen, mikä parantaa ehdotuksen tehokkuutta. Sisäänkäynti Kaisaniemen puiston suunnasta ottaa pohjassa liikaa pääsisäänkäynnin roolia, mutta liittyy hotellikonaisuuden toimintaan. Korkeuden vuoksi tarvittavat hissi- ja porraskorjaukset heikentävät kokonaisuuden tehokkuutta.



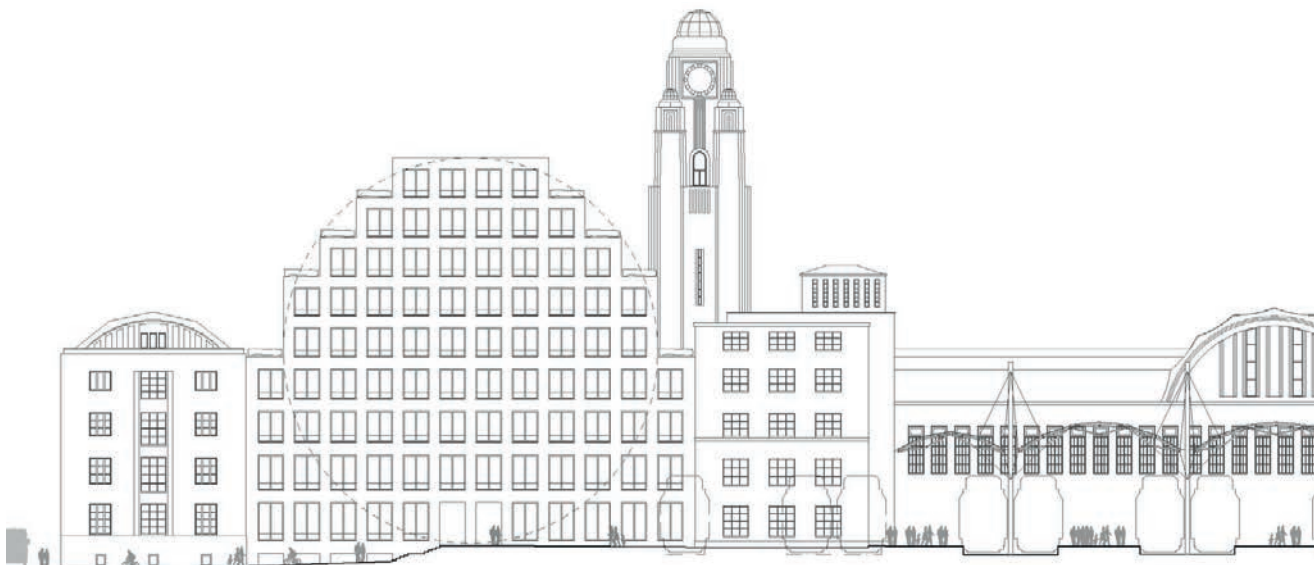
Asemapiirros

Peruskerros toimii tehokkaasti, jopa hieman tylsästi, mutta huonemitoitus on toimiva ja huoneistotyyppejä on esitetty harkitusti. Peruskerroksen käytävien liittyminen ympyräaulojen verkostoon on keskeneräinen ja hankala. Rakennuksen syvä runko syö huoneita molempien päätyjen liittymien osalta. Rakennuksen siirtäminen sisäpihan suuntaan parantaisi tilannetta ja helpottaisi orientoitumista rakennuksen sisällä liikkumisessa. Ylempien kerrosten näkymät käytävien päästä parantavat hotellinkäyttäjien kokemusta. Ehdotuksen kaksi hissiä ja porrasta ottavat korkeimmasta kohdasta hyviä huoneiden paikkoja sisäpihan puolelta. Rakennuksen selkeä perusratkaisu avaa huoneet hienosti näkyviin Kaisaniemen puistoon ja yli Kluuvin kattojen.

Ehdotus täyttää kilpailun tavoitteet osin hyvin ja keskeiset ideat kestävät jatkotyöstämisen. Toteutettavuus ja kustannustehokkuus vaatisivat runsaasti jatkokehittämistä ja kokonaisuuden madaltamista. Rakennus on toteutettavissa, mutta madaltaminen heikentäisi sen tehokkuutta ja vaatisi pidemmän suunnittelu- ja lupaprosessin toteutuksen pohjaksi.



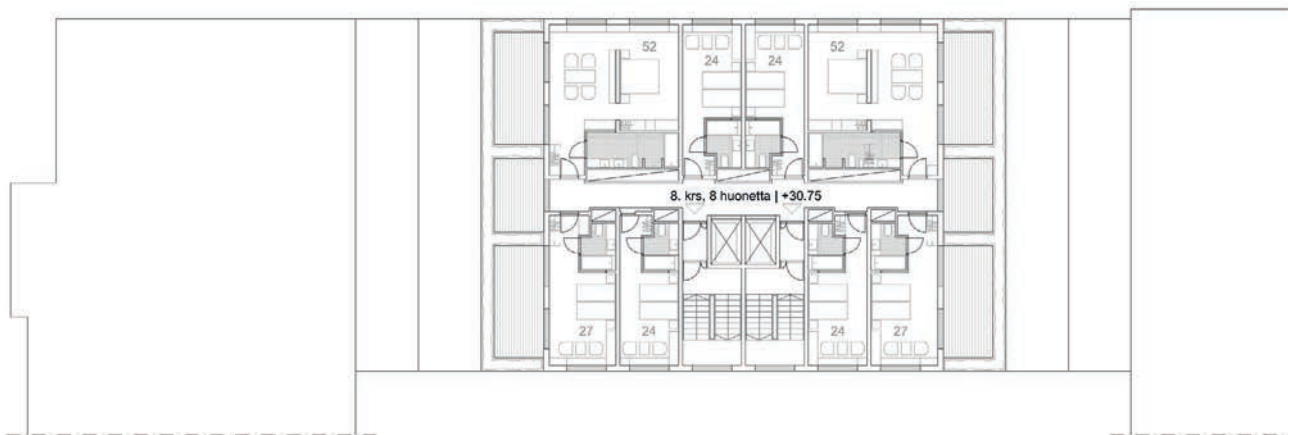
Näkymä Keskuskadulta



Alueleikkaus

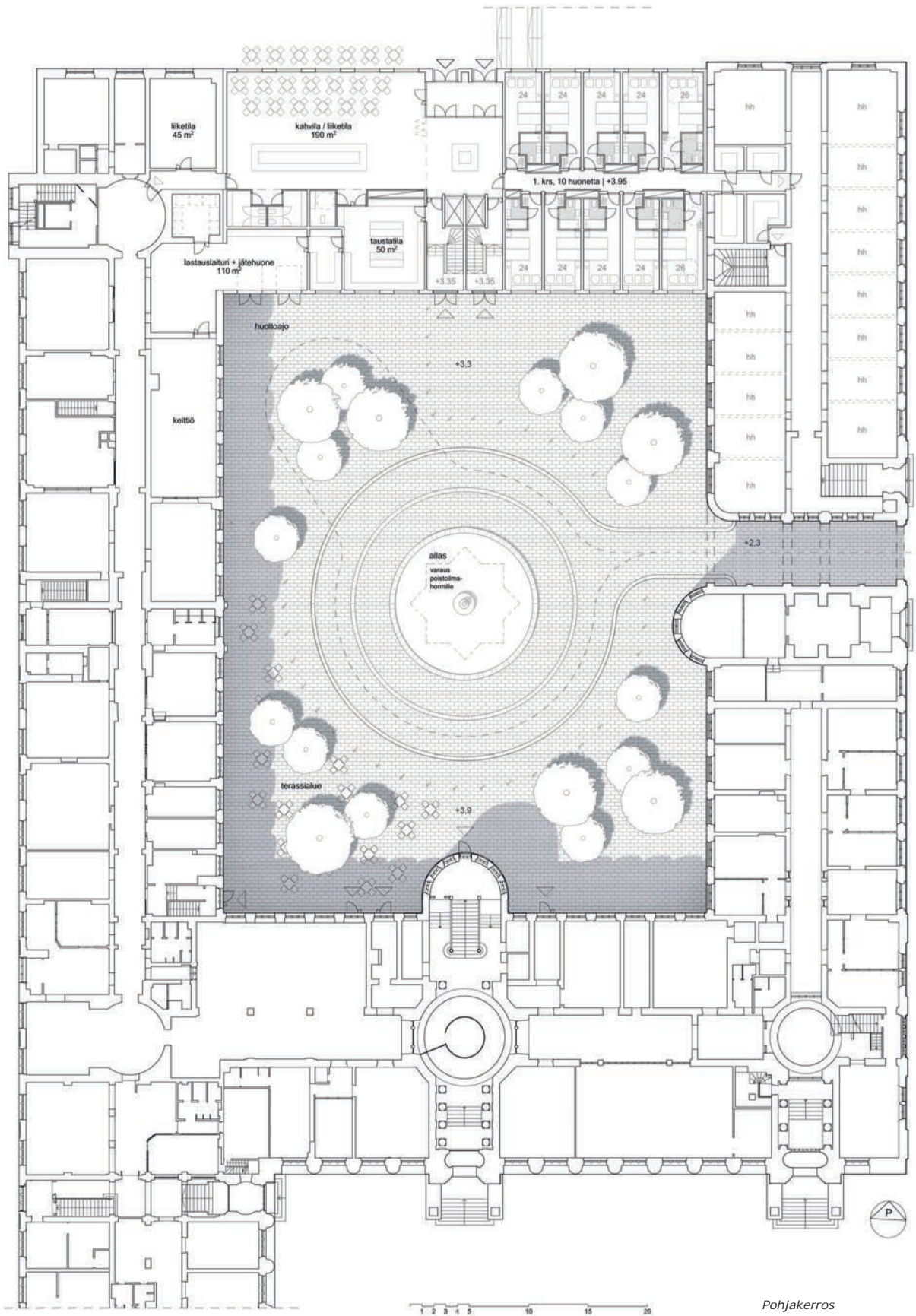


Näkymä terassihuoneistosta



Pohjapiirros 8. krs







Ilmakuvasovitus



Näkymä sisäpihalta

6 KILPAILUN TULOS

6.1 Kilpailun tulos

Palkintolautakunta päätti yksimielisesti asettaa ensimmäiselle sijalle ehdotuksen "Hermes", joka parhaiten vastasi kilpailuohjelmassa asetettuja tavoitteita. Lisäksi palkintolautakunta päätti antaa kunniamaininnan ehdotukselle "Zikkurat". Muita ehdotuksia ei asetettu paremmuusjärjestykseen.

6.2 Palkintolautakunnan suositukset

Suunnittelutyötä jatketaan voittaneen ehdotuksen pohjalta. Jatkosuunnittelussa tulee ottaa huomioon em. arvostelut.



Julkisivuotteet voittajatyöstä Hermes

6.3 Arvostelupöytäkirjan allekirjoitus

Palkintolautakunta hyväksyi arvostelupöytäkirjan.

Helsingissä 30.11.2017

Ari Talja, palkintolautakunnan puheenjohtaja

Jouko Liimatainen

Jussi Ojamo

Seppo Kivilaakso

Ulla Kultunen

Hilikka Högström

Anssi Lassila

Mervi Savolainen, palkintolautakunnan sihteeri

6.4 Nimikuorten avaus

Nimikuoret todettiin avaamattomiksi.

Palkintolautakunta avasi ehdotusten nimikuoret ja ehdotusten tekijöiksi osoittautuivat seuraavat henkilöt tai työryhmät:

Nimimerkki "Hermes"

Futudesign Oy

Auvo Lindroos, arkkitehti SAFA
Teemu Seppänen, arkkitehti SAFA
Iikka Airas, muotoilija
Aleksi Niemeläinen, arkkitehti SAFA
Veikka Entelä, arkkitehti SAFA
Patrick Perämäki, B. Arch ETHZ
Fanni Suvila, sisustusarkkitehti

rakennesuunnittelu:

Wise Group Finland Oy
Topi Valtonen, ins. AMK
Jukka Ala-Ojala, DI,

tekijänoikeudet:

Futudesign Oy / Auvo Lindroos, Teemu Seppänen, Iikka Airas, Aleksi Niemeläinen

Nimimerkki "Zikkurat"

Arkkitehtityöhuone Artto Palo Rossi Tikka Oy

Aaro Artto, arkkitehti SAFA
Teemu Palo, arkkitehti SAFA
Yrjö Rossi, arkkitehti SAFA
Hannu Tikka, arkkitehti SAFA
Kuisma Rasilainen, arkkitehti SAFA
Jussi Vakkilainen, arkkitehti SAFA

tekijänoikeudet:

Arkkitehtityöhuone Artto Palo Rossi Tikka Oy

Nimimerkki "29 Cu"

Arkkitehtuuritoimisto Heikkinen - Komonen Oy

Mikko Heikkinen, professori, arkkitehti SAFA
Janne Kentala, arkkitehti SAFA
Markku Komonen, professori, arkkitehti SAFA
Markku Puumala, arkkitehti SAFA

avustajat:

Jere Pääkkönen, arkkitehtiylioppilas
Sanna Tegel, arkkitehtiylioppilas

rakennesuunnittelu:

Jukka Ala-Ojala, DI, Wise Group Finland Oy

tekijänoikeudet:

Arkkitehtuuritoimisto Heikkinen - Komonen Oy

Nimimerkki "Pohjoissiipi"

Arkkitehtitoimisto K2S Oy

Kimmo Lintula, arkkitehti SAFA
Niko Sirola, arkkitehti SAFA
Mikko Summanen, arkkitehti SAFA

avustajat:

Mari Ollila
Ayako Osawa
Petri Ullakko

rakennesuunnittelu:

Launo Laatikainen, RI, A-Insinöörit

tekijänoikeudet:

Arkkitehtitoimisto K2S Oy / Kimmo Lintula, Niko Sirola, Mikko Summanen

Nimimerkki "Rata"

JKMM Arkkitehdit Oy

Asmo Jaaksi, arkkitehti SAFA
Juha Mäki-Jyllilä, arkkitehti SAFA
Teemu Kurkela, arkkitehti SAFA
Samuli Miettinen, arkkitehti SAFA

avustajat:

Katariina Knuuti, arkkitehti SAFA
Marko Pulli, arkkitehti SAFA
Jarno Vesa, sisustusarkkitehti SIO
Niklas Turunen, arkkitehtiylioppilas

tekijänoikeudet:

JKMM Arkkitehdit Oy



Voittajatyö Hermes, näkymä pohjoisjulkisivulle



exilion

Helsinki

MUSEOVIRASTO

