

JÄTKÄSAAREN SAUKONTORNI
ARKKITEHTUURIKUTSUKILPAILU 15.2.-28.4.2017

ARVOSTELUPÖYTÄKIRJA 15.6.2017



Jätkäsaaren Saukontorni

Arkkitehtuurikutsukilpailu

Kilpailuaika 15.2. - 28.4.2017

Arvostelupöytäkirja 15.6.2017

Paino: Grano Oy

Taitto: Pirita Meskanen, ISS Proko Oy

JÄTKÄSAAREN SAUKONTORNI

ARKKITEHTUURIKUTSUKILPAILU 15.2. - 28.4.2017

ARVOSTELUPÖYTÄKIRJA

Sisällysluettelo

1	KILPAILUN JÄRJESTÄMINEN	2
1.1	Kilpailun järjestäjä, tarkoitus ja luonne	2
1.2	Kilpailun osallistujat	2
1.3	Palkintolautakunta	2
1.4	Kilpailun säännöt	3
1.5	Kilpailun vaiheet	3
1.6	Kilpailuehdotusten saapuminen	3
1.7	Palkintolautakunnan kokoukset	3
2	KILPAILUN TAUSTA	4
3	SUUNNITTELUN LÄHTÖKOHDAT JA TAVOITTEET	4
4	ARVOSTELUPERUSTEET	5
5	YLEISARVOSTELU	6
5.1	Kokonaisarvio ehdotusten tasosta	6
5.2	Asemakaava ja kaupunkikuva	6
5.3	Arkkitehtuuri	6
5.4	Asunnot	7
5.5	Yhteistilat	7
5.6	Kustannukset	7
6	EHDOTUSKOHTAINEN ARVOSTELU	8
6.1	Ehdotus "Aloha!"	8
6.2	Ehdotus "Hyrrä"	12
6.3	Ehdotus "Piano"	16
6.4	Ehdotus "Sinoperi"	20
7	KILPAILUN TULOS	24
7.1	Kilpailun tulos	24
7.2	Palkintolautakunnan suositukset	24
7.3	Arvostelupöytäkirjan allekirjoitus	25
7.4	Nimikuorten avaus	26

1 KILPAILUN JÄRJESTÄMINEN

1.1 Kilpailun järjestäjä, tarkoitus ja luonne

Suunnittelukilpailun järjestäjänä oli Hartela Etelä-Suomi Oy yhteistyössä Helsingin kaupunkisuunnitteluviraston kanssa.

Kilpailu järjestettiin kutsukilpailuna. Osallistujat kilpailuun kutsui kilpailun järjestäjä. Helsingin Länsisataman korttelin 20069 tontille 3 on tarkoitus rakentaa 16-kerroksinen asuinkerrostalo osaksi laajempaa korttelikokonaisuutta.

Kilpailun tarkoituksena oli löytää arkkitehtonisesti toimiva sekä kustannustehokas ratkaisu, jonka toiminnalliset ja tekniset tavoitteet on ratkaistu laadukkaasti ja toteuttamiskelpoisella tavalla huomioiden myös samassa korttelissa 20069 olevien tonttien 1 ja 2 toteutettavuus.

1.2 Kilpailun osallistujat

Kilpailuun oli kutsuttu seuraavat neljä osallistujaryhmää:

- Arkkitehdit NRT Oy
- Arkkitehtitoimisto HVM Oy
- Arkkitehtitoimisto B & M Oy
- Arkkitehtitoimisto Hannu Jaakkola Oy

1.3 Palkintolautakunta

Palkintolautakuntaan kuuluivat:

Hartela Etelä-Suomi Oy:n nimeäminä:

- Marko Heino, toimitusjohtaja, Hartela Etelä-Suomi Oy, palkintolautakunnan puheenjohtaja
- Pekka Sainio, hankekehityspäällikkö, Hartela Etelä-Suomi Oy
- Johanna Palosaari, hankekehityspäällikkö, Hartela Etelä-Suomi Oy
- Hanne Miettinen, myyntipäällikkö, Hartela Etelä-Suomi Oy

Helsingin kaupungin nimeämänä:

- Kirsi Rantama, arkkitehti, kaupunkiympäristö, maankäyttö ja kaupunkirakenne, asemakaavoitus
- Matti Kaijansinkko, projektipäällikkö, kaupunkiympäristö, maankäyttö ja kaupunkirakenne, asemakaavoitus

Kilpailijoiden nimeämänä puolueettomana asiantuntijajäsenenä:

- Kirsi Korhonen, arkkitehti SAFA

Suomen Arkkitehtiliiton kilpailusääntöjen mukaisia ammattijäseniä palkintolautakunnassa olivat Matti Kaijansinkko, Kirsi Rantama ja Kirsi Korhonen.

Palkintolautakunnan sihteerinä toimi arkkitehti Mervi Savolainen, ISS Proko Oy.

1.4 Kilpailun säännöt

Kilpailussa noudatettiin kilpailuohjelmaa sekä Suomen Arkkitehtiiliiton (SAFA) kilpailusääntöjä.

1.5 Kilpailun vaiheet

Kilpailu alkoi 15.2.2017 ja päättyi 28.4.2017, mihin mennessä kilpailuehdotukset tuli toimittaa kilpailun järjestäjälle.

Kilpailijoilla oli oikeus esittää kilpailuohjelmaa koskevia kysymyksiä 21.4.2017 mennessä. Kysymyksiä ei esitetty.

1.6 Kilpailuehdotusten saapuminen

Kilpailun päättymisaikaan mennessä toimitettiin 4 kilpailuehdotusta:

- "Aloha!"
- "Hyrrä"
- "Piano"
- "Sinoperi"

1.7 Palkintolautakunnan kokoukset

Palkintolautakunta kokoontui 4 kertaa: 9.2.2017, 8.5.2017, 29.5.2017 ja 5.6.2017.

2 KILPAILUN TAUSTA

Kilpailualue sijaitsee Jätkäsaaren rakentuvassa merellisessä kaupunginosassa. Entinen tavarasatama-alue rakennetaan kantakaupunkimaiseksi alueeksi 19.000 asukkaalle. Alueen rakentamisen tavoitteena on sosiaalisesti, ekologisesti ja taloudellisesti kestävä kehityksen mukainen Helsingin kantakaupungin jatke, jolla on omaleimainen ja tunnistettava luonne. Alueelle tulee monipuolisia palveluita, viihtyisiä puistoja sekä toimivat julkisen ja kevyen liikenteen yhteydet.

Kilpailun kohteena oleva tontti 20069/3 sijaitsee asuinkerrostalojen korttelialueella (AK) Saukonlaiturin keskiosassa. Korttelit 20067 ja 20069 muodostavat yhdessä nk. Karibiankorttelit, joissa molemmissa on korkea tornimainen osuus. Suunnittelualue on nykyisellään rakentamatonta satamakenttää ja Saukonlaiturin lännen korttelin 20069 alue sijoittuu kokonaan täytemaa-alueelle.

Kilpailuehdotusten tuli lähtökohtaisesti olla voimassaolevan asemakaavan mukaisia. Asemakaavan mukainen tontin 20069/3 rakennusoikeus on 6 800 kem².

Saukonlaituri lännen asemakaavan tavoitteena on jatkaa Jätkäsaaren suunnittelua Saukonlaiturin idän sekä Jätkäsaarenkallion ja Hietasaaren asemakaavojen tavoitteiden pohjalta. Tavoitteena on viihtyisiä, elävä ja ekologisesti kestävä osa kantakaupunkia, jossa työ, asuminen, vapaa-aika ja virkistys lomittuvat toisiinsa.

Saukonkanava luo toteutuessaan alueelle vahvan ja omalaatuisen identiteetin sekä tarjoaa asukkaille ja vierailijoille suojaisen merellisen julkisen ulkotilan venepaikkoineen. Merenrantaan, Tritoninpuistoon, tuli suunnitella paikkoja, joissa voi istua, oleskella ja katsella merimaisemaa. Tritoninpuistossa pääsee lähelle merta, mutta puistoon tuli suunnitella myös suojaisa reitti myrskysäiden varalle.

Jätkäsaaren vaiheittain rakentuvat osa-alueet tulee suunnitella luonteeltaan erilaisiksi ja Saukonlaiturin alueella tulee korostaa alueen merellisyyttä. Alueelle tulee suunnitella erilaisia venepaikkavaihtoehtoja asukkaille, rantoja kiertävää julkista reitistöä sekä merellisiä näkymiä niin julkisista ulkotiloista kuin asunnoista.

3 SUUNNITTELUN LÄHTÖKOHDAT JA TAVOITTEET

Suunnittelussa tuli kiinnittää huomiota kilpailuohjelmassa esitettyihin tavoitteisiin ja suunnittelulle asetettuihin reunaehtoihin. Asuintilojen suunnittelussa tuli erityisesti kiinnittää huomiota tilojen viihtyvyyteen, tehokkuuteen ja toimivuuteen. Yhteistilojen suunnittelussa tuli noudattaa Helsingin kaupungin Rakennusvalvontaviraston ohjeita.

Teknisten tavoitteiden osalta kantavat rakenteet tuli olla betonia ja suunnittelussa täytyi huomioida hormielementtien vaikutukset asuntoihin. Rakennus tuli varustaa keskitetyllä ilmanvaihdolla ja lämmön talteenotolla. Lämmitysjärjestelmänä täytyi käyttää kaukolämpöön kytkettyjä vesikiertoisia pattereita tai

kaukolämpöön kytkettyä lattialämmitystä. Rakennuksen E-luvun oli alitettava taso 120 kWh/m²/vuosi. Viilennystä ei tiloihin lähtökohtaisesti tullut ja yllämpö tuli torjua passiivisin keinoin. Myös sääolosuhteiden vaikutus tuli ottaa huomioon julkisivumateriaalin valinnassa.

Rakennus liitetään Helsingin kaupungin vesi- ja viemäriverkostoihin sekä Helsingin Energian kaukolämpö- ja sähköverkostoihin. Jätkäsaareen rakennetaan alueellinen jätteiden putkikeräysjärjestelmä, jonka keräyspisteet tuli integroida rakennuksen sisääntuloihin ja porttikäytäviin.

Korttelin 20069 asemakaavan ja rakennusluvan mukaiset pysäköintipaikat sijoitetaan LPA-1 tontille 20068/1. Kortteliin 20069 ei ole mahdollista sijoittaa autopaikkoja.

Kilpailuohjelmassa annetut suunnittelua ohjaavat tehokkuustavoitteet olivat:

brm ² /asm ²	1,45
asm ² /kem ²	0,85
m ³ /asm ²	4,35

4 ARVOSTELUPERUSTEET

Kilpailuehdotusten arvioinnissa kiinnitettiin huomiota toiminnallisten, esteettisten, teknisten ja taloudellisten vaatimusten tasapainoiseen ratkaisuun.

Arvostelussa kiinnitettiin erityistä huomiota seuraaviin tekijöihin:

- Ratkaisun arkkitehtoninen kokonaisuus
- Kokonaistaloudellinen toteuttamiskelpoisuus
- Huoneistopohjat ja niiden toimivuus sekä myytävyyden kanavan ja meren läheisyys huomioiden
- Rakennuksen kaupunkikuvallinen ja toiminnallinen liittyminen ympäristöön
- Rakennuksen ulkoarkkitehtuurin kutsuvuus ja miljööni laatu, toimivuus ja kestävyys
- Kiinteistön energiatalous
- Kiinteistön julkisivuratkaisujen kestävyys, huoltovapaus ja kosteustekninen toiminta

Kokonaisuus sekä ehdotuksen kehittämiskelpoisuus olivat arvioinnissa tärkeämmät kuin yksityiskohtien virheettömyys.

5 YLEISARVOSTELU

5.1 Kokonaisarvio ehdotusten tasosta

Kilpailun yleistaso oli hyvä. Suhteellisen rajatusta tehtävänannosta huolimatta kilpailu tuotti neljä toisistaan poikkeavaa ratkaisua, jotka kaikki ovat toteuttamiskelpoisia.

5.2 Asemakaava ja kaupunkikuva

Ehdotukset noudattavat pääpiirteissään asemakaavaa. Eroja kuitenkin syntyy massoitelussa ja tornin liittymisessä muuhun korttelirakenteeseen. Kolmessa ehdotuksessa neljästä tornin muoto on kaavaan piirretyn rakennusalan mukainen, eniten poikkeaa ehdotus "Sinoperi", jossa torni on pystysuunnassa halkaistu kahtia ja yhdistetty koko matkaltaan nivelellä. Myös muuta korttelirakennetta on muotoiltu, kaksikerroksiset nivelosat yhdistävät erillisiä talomassoja yhtenäiseksi umpikortteliksi. "Alohassa" torni on erotettu erilliseksi kappaleeksi ja muuta korttelia käsitelty lamellitaloina, minkä katsottiin olevan ristiriidassa kaupunkikeskustan umpikortteliluonteelle. Muissa ehdotuksissa ("Hyrrä" ja "Piano") torni nousee korttelimassan jatkeena olevalta jalustalta kaavan mukaisesti.

Kilpailijat ovat sisäistäneet paikan erityisyyden. Tontti asettuu kanavan mutkaan, kaukomaisemassa torni toimii kanavan päätteenä. Osassa ehdotuksia on myös oivallettu ottaa asetelmasta hyöty toisinpäin. Keventämällä ja porrastamalla julkisivumuuria on saatu avattua näkymiä korttelin sisäosista kanavaa kohden ("Sinoperi", "Aloha"), tässä kuitenkin paremmin onnistuttu ratkaisussa, jossa umpikorttelin luonne säilyy ("Sinoperi"). Bermudankolmion luonteeseen on myös otettu kantaa, kiveyksellä on luotu miellyttävää mittakaavaa ja liikehuoneisto aukion laidalla aktivoi paikan ("Piano"). "Sinoperissa" juhlallinen arkadi kiertää julkisivua aukiolta kanavalle.

5.3 Arkkitehtuuri

Julkisivujen käsittely, materiaali ja aukotus poikkeavat ehdotuksissa toisistaan. Kolme neljästä ehdotuksesta ovat vaaleasävyisiä. Tarkastelussa rakennuksen tumma sävy koettiin paikkaan omimmaksi ja onnistuneimmaksi.

Kolmessa ehdotuksessa torni erottuu valkoisena hohtavana aiheena ympäristöstään, näistä "Alohassa" ja "Hyrrässä" aukotus korostaa tornin erityisluonnetta. Jälkimmäisessä aukotuksen rytmitys on kekseliästä ja taitavaa, myös julkisivupintojen hienovarainen taittuminen tornin keskiötä kohden keventää tornin hahmoa ja siluettia oivaltavasti. "Sinoperin" aukotettu tummanpuhuva tiilimuuri on konstailematon. Koko korttelin läpi ulottuvana teemana ratkaisu luo modernin kivikaupungin tunnelmaa. Myös "Pianossa" yhtenäinen julkisivuteema kulkee korttelin läpi. Korostettujen kerroslaattojen välissä ikkuna-aukotus ja muuripinta vaihtelevat joka toisen kerroksen rytmissä. Vaikutelma on rauhallinen ja hallittu, mutta teema moneen kertaan koettu, eikä näin kovin omintakeinen.

5.4 Asunnot

Asuntoratkaisuissa on pääosin onnistuttu. Huoneistojakaumassa ja huoneistokoon suhteessa pinta-alaan on ehdotuskohtaisia eroavaisuuksia, parhaiten on pysytty ohjelmassa ehdotuksessa "Hyrrä", suurimmat poikkeamat löytyvät ehdotuksesta "Aloha".

Tornin säännöllinen muoto antaa mahdollisuuden avata tiloja tasapuolisesti neljään suuntaan. Parhaiten tässä on onnistuttu "Hyrrässä", jossa asunnot parvekkeineen on ryhmitetty porrashuoneen ympärille viuhkamaisesti. "Sinoperin" kaksoistorni-ratkaisu mahdollistaa pienillekin asunnoille avautumisen kahteen ilmansuuntaan.

5.5 Yhteistilat

Ohjelmassa pyydettiin sijoittaman yhteistilat alimpiin kerroksiin. Varastotilojen osalta ratkaisu tuntuu luontevalta, mutta aiheuttaa maantason tuntumassa helposti vaikeuksia ensimmäisen kerroksen liittymisessä katu- ja pihatilaan. Osassa ehdotuksista irtaimistovarastoille onkin löytynyt oivaltavasti paikka kerroksissa kerrostasojen yhteydessä ("Hyrrä ja " Aloha"). Varastoja on sijoitettu myös kellariin ("Piano" ja "Sinoperi"), jossa lattiapinta on kuitenkin alle tlvakorkeuden. Kaikissa ehdotuksissa ulkoiluvälinevarastot ovat 1. kerroksessa, mikä on osin sekavoittanut sisäänkäynnin järjestelyjä ("Sinoperi") ja tuottanut haasteita katujulkisivujen ilmeelle kaikissa ehdotuksissa. Mitoitukset ovat pääsääntöisesti kunnossa.

Kerhotiloja on sijoitettu pääsisäänkäynnin yhteyteen katutilaa elävöittämään. Yhteis-saunojen sijoittumisessa on eniten eroavaisuuksia, kaikissa ehdotuksissa saunat liittyvät kuitenkin reilun kokoiisiin terasseihin. "Alohassa" ja "Pianossa" näille on löytynyt paikka ylimmästä kerroksesta parhaiden näköalojen ääreltä, "Hyrrässä" se on sijoitettu torniosan alimpaan kerrokseen (7.kerros) ja liittyy jalustaosalle toteutettavaan terassiin. "Sinoperissa" saunaosasto on toisessa kerroksessa portailla pihaan liittyvän suojaisen terassipihan yhteydessä.

Päälähestymissuunta on Atlantinkadulta Bermudankatua pitkin. Pääsisäänkäynti onkin ehdotuksissa sijoitettu Bahamamankadun tuntumaan. Sisäänkäynteihin on liitetty yhteistiloja antamaan väljyyttä, kadulle päin on otettu kantaa valaistuksella sekä materiaalein ja sisäänvedoin.

Haastavasta lähtökohdasta huolimatta porrashuoneet on ratkaistu pääosin mallikkaasti ja kerrostasoilta on avattu näkymiä ympäristöön. Torniratkaisu portaikkoineen johtaa väistämättä siihen, että yleisesti tavoiteltuihin kerrostalotehokkuuksiin ei päästä.

5.6 Kustannukset

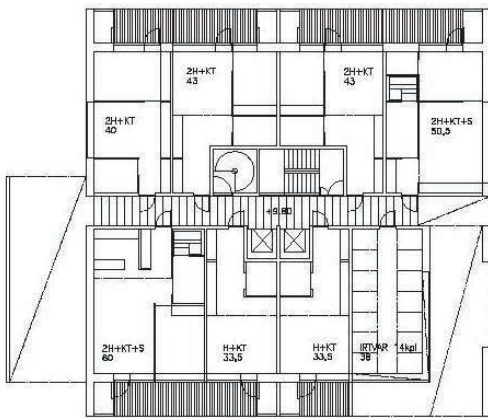
Ehdotuksista on teetetty kustannusvertailu sekä tehokkuuslaskelmat. Tehokkuudessa annettuja tavoitteita ei kaikin osin pystytä saavuttamaan nk. korkean rakentamisen lähtökohdista johtuen. Myös ohjelman huoneistojakauma ja -koot vaikuttavat tehokkuuslukuihin.

Lähimmäksi pyydettyjä tehokkuuslukuja on päästy ehdotuksessa "Hyrrä", jossa myös asuntojen lukumäärä on kilpailuohjelman mukainen. "Alohan" tunnusluvut ovat heikoimmat huolimatta pienimmästä bruttoalasta. Muut ehdotukset sijoittuvat näiden välimaastoon ja erot eivät ole kovin suuret.

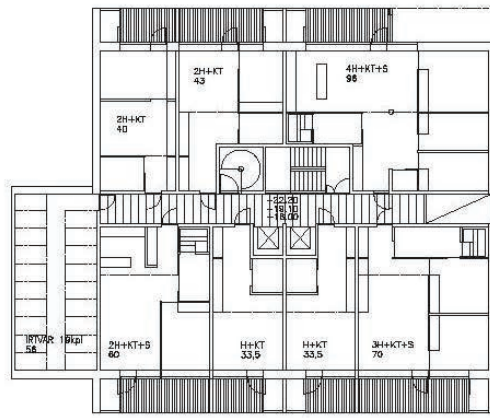
Rakennusrungon läpi avautuva porraskäytävä on valoisa ja selkeä. Rakennjärjestelmä ulottuu luontevasti tornin alemmista kerroksista torniosaan. Asuntojen tilaratkaisut ovat tavanomaisia. Asunnoissa on osin turhaa pinta-alaa huoneluukuun nähden, lisäneliöitä ei ole onnistuttu kääntämään eduksi, paikoin väljyyttä on myös väärissä paikoissa. Osa keittotiloista on käytävämäisiä ja piimeitä, erityisesti tämä muodostuu ongelmaksi perheasunnoissa.

Pääsisäänkäynti liittyy luontevasti katutasoon. Sisäänkäyntiä on korostettu kahden kerroksen korkuisella sisäänvedolla ja arkadilla, kerhohuone luo siihen väljyyttä ja avaruutta. Irtaimistovarastot on sijoitettu oivaltavasti kerrokseen rakennuksia yhdistävään nivelosaan.

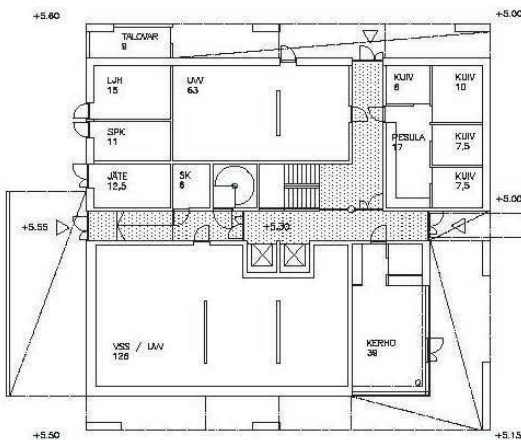
Ylimmät kerrokset avautuvat merelle komean asukasterassin välityksellä. Saunaoasastosta ja kerhohuoneesta on kulku terassille. Katoksen pitkä uloke on epärealistinen esitetystä muodostaan.



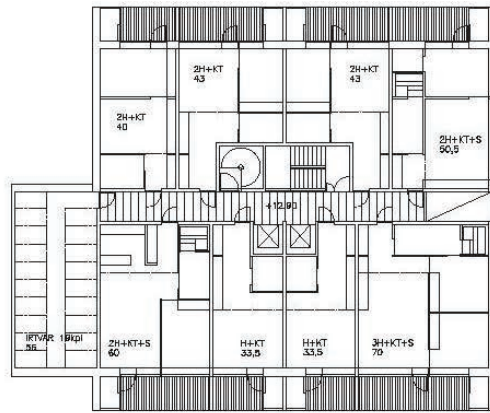
POHJAPIIRROS / 2.krs
1/200



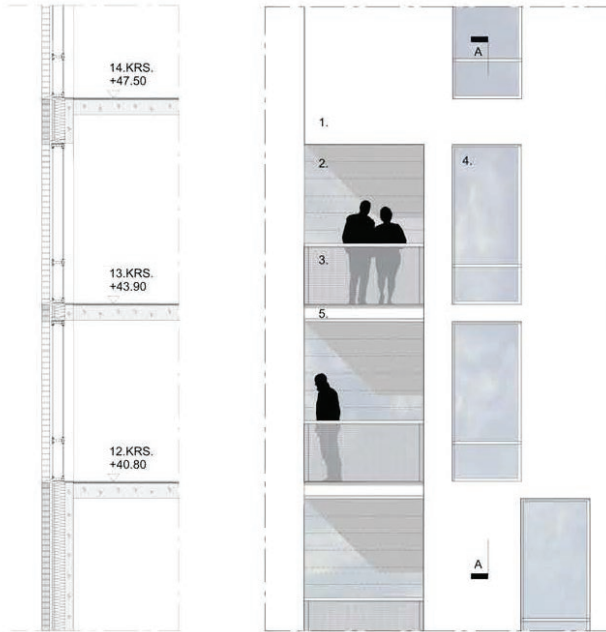
POHJAPIIRROS / 4.-6.krs
1/200



POHJAPIIRROS / 1.krs
1/200



POHJAPIIRROS / 3.krs
1/200



JULKISIVULEIKKAUS / 1/50

JULKISIVUOTE / 1/50



Julkisivu koilliseen



Julkisivu kaakkoon

6.2 Ehdotus "Hyrrä"

Torni liittyy kiinteästi muuhun korttelirakenteeseen kaavaa noudattaen. Julkisivut ovat omaperäiset. Julkisivupintojen hienovarainen taittuminen tornin keskiötä kohden keventää tornin hahmoa ja siluettia. Muutos umpiseinästä vaiheittain parvekettä suojaavaksi pitsimäiseksi reliefiksi on tehty taiten. Viuhkamaisesti levenevät parvekkeet suuntautuvat loogisiin ilmansuuntiin ja niiltä avautuu näkymiä merelle ja kaupungin suuntaan.

Muuten onnistuneessa kokonaisuudessa julkisivujen valkobetoniasta pintaa pidettiin sopimattomana kantakaupungin ilmeeseen, ja materiaali kestää huonosti aikaa, tummuu ja likaantuu. Julkisivujen tulisi olla laadullisesti viimeistelyjä, värin tornin siluettia korostava ja naapurustoon sovitettu. Parvekkeen pitsimäisen julkisivun detaljointi ja toteutus vaativat huolellisuutta. Bahamankadun puoleisen julkisivun takajulkisivuluonnetta tulee häivyttää, varapoistumisportaan voisi piilottaa lasin taakse.



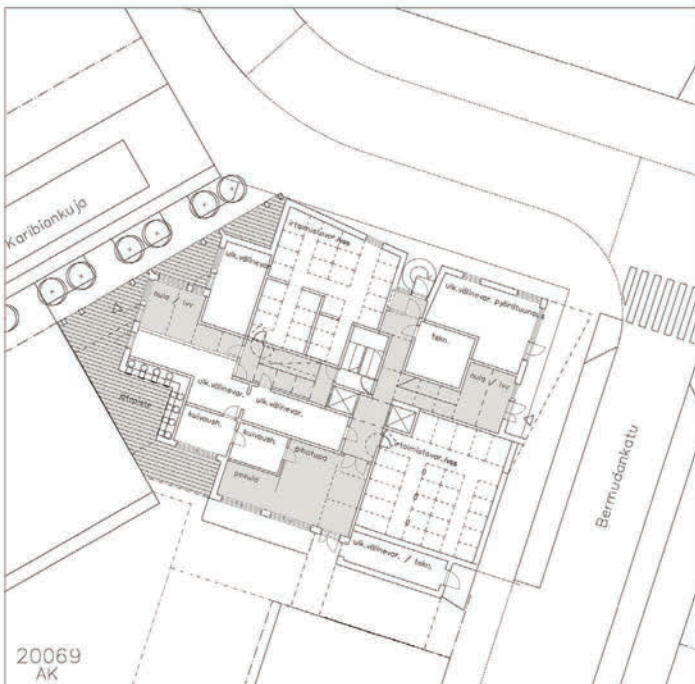
ASEMAPIIRUSTUS 1:500



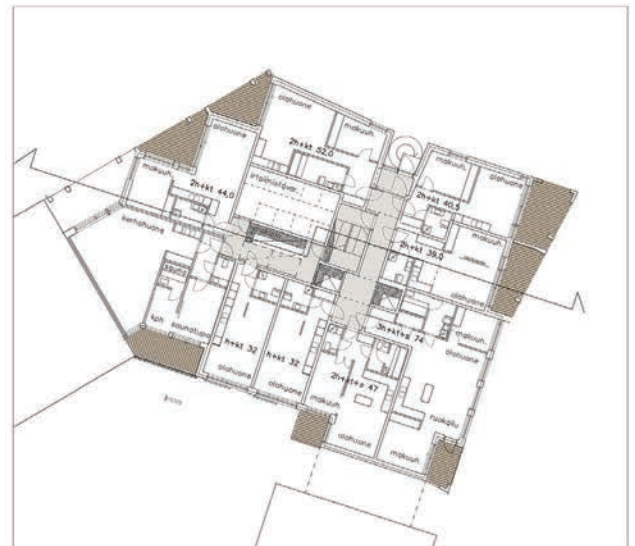
Pohjaratkaisu on selkeä, julkisivupinnan aavistuksenomainen käänös luo herkkyyttä hyrrän säännölliseen muotoon. Ratkaisu on hallitun epärationaalinen ja kaunis. Tornin osuudella asunnot kiertyvät napakasti porrashuoneen ympärille, eikä kerrostasolle synny hukkatilaa. Itse asunnot on suunniteltu taitavasti ja eläytyen, ja mitoitus on niissä kohdallaan. Syviä, pimeitä pohjaratkaisuja ei esiinny ja myös pienillä asunnoilla on parveke. Tornin liittymisessä alempiin kerroksiin esiintyy ristiriitaa, eritasojärjestelyt ovat tuottaneet joitain ongelmia, jotka kuitenkin ovat ratkaistavissa.

Sisäänkäynnit liittyvät porrassalaan luontevasti, pääsisäänkäynnin sijoittamista perspektiivikuvan mukaisesti kadunkulmaan voisi kuitenkin tutkia. Varastot kulmauksessa eivät sovi päälähestymissuunnan päätteeksi. Lastenvaunuvarastot olisi syytä rajata selkeämmin porrashuoneesta.

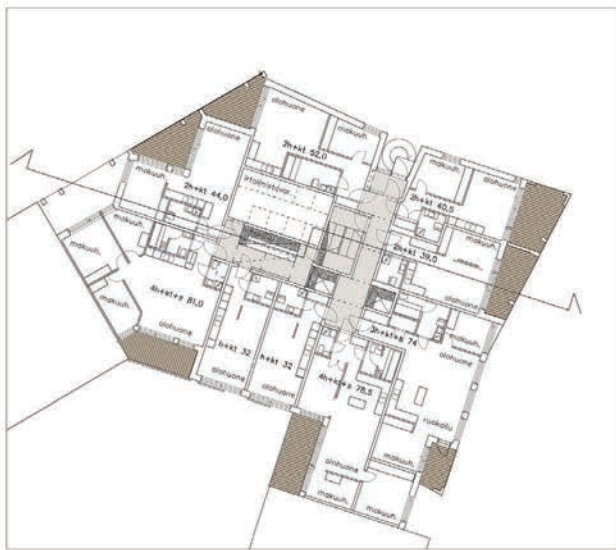
Osa irtaimistovarastoista on sijoitettu kerrokseen, mikä osaltaan helpottaa ensimmäisen kerroksen ratkaisua. Saunaosasto sijaitsee keskeisesti 7. kerroksessa. Matalamman rakennusrungon kattoa on hyödynnetty terassinä, jossa vesiaihe luo yleveyttä saunomiseen.



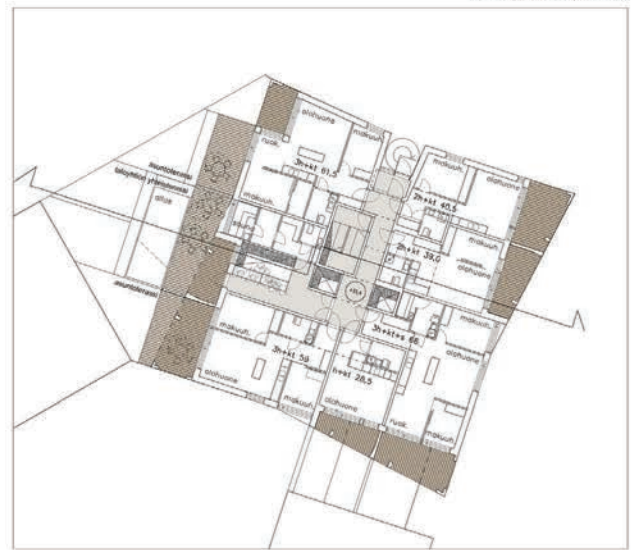
I KERROS, TASO +5,3



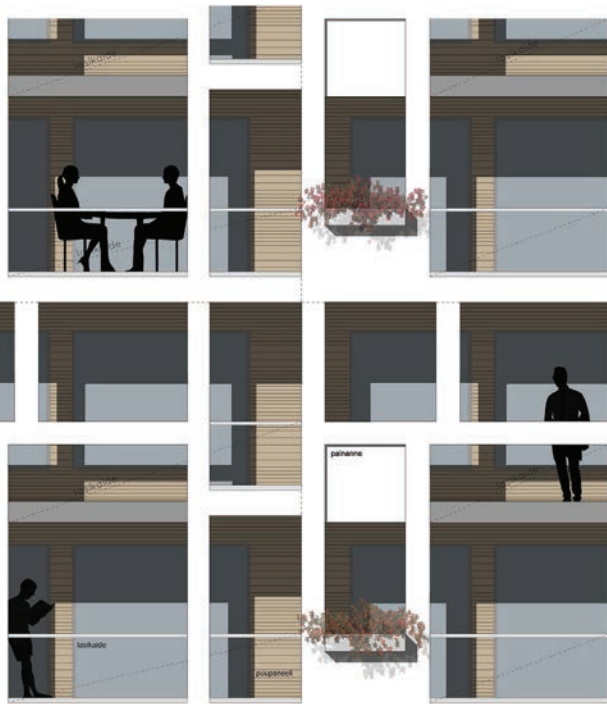
II KERROS, TASO +10,2
11/2. KERROS, TASO +8,7



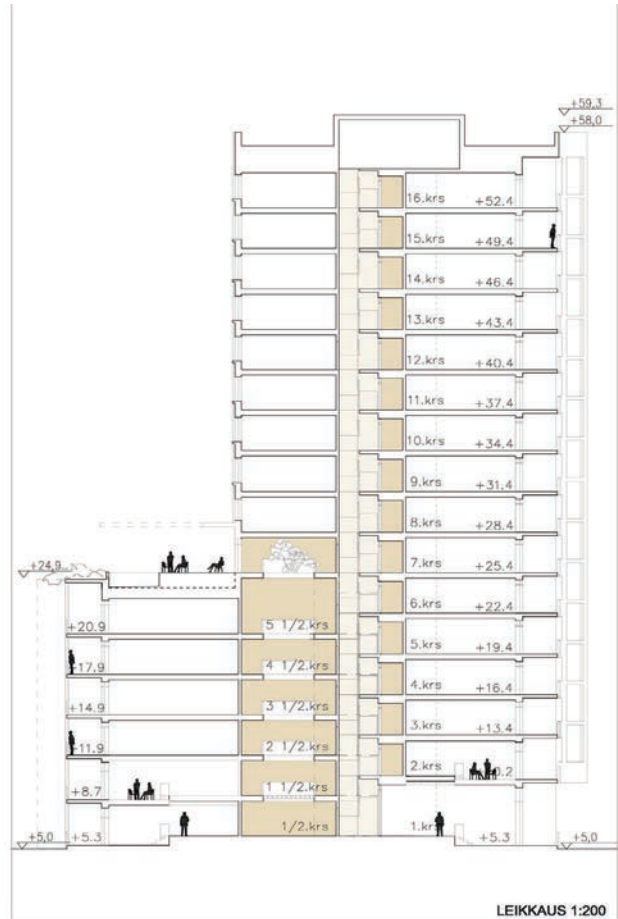
III - VI KERROS, TASOT +13,4, +16,4, +19,4 JA +22,4
II 1/2 - V 1/2 KERROS, TASOT +11,9, +14,9, +17,9, +20,9



VII KERROS, TASO +25,4



Julkisivukatkelma



LEIKKAUS 1:200



ARVOSTELUPÖYTÄKIRJA



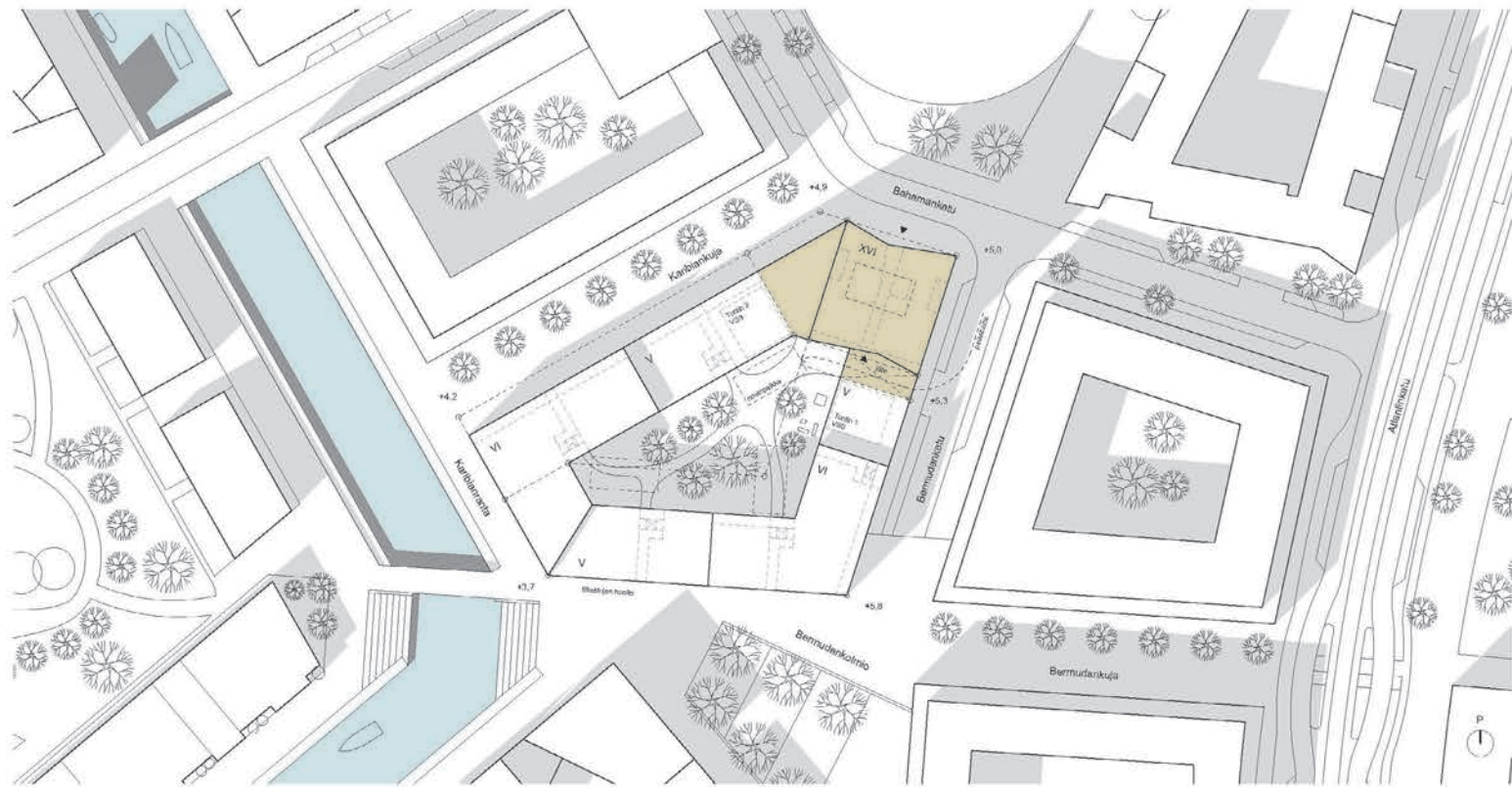
JÄTKÄSAAREN SAUKONTORNI

6.3 Ehdotus "Piano"

Torni liittyy kaavan mukaisesti kiinteästi muuhun korttelirakenteeseen. Sisäänkäynti kadulta on komea, vapaa-ajan tila liittyy sisäänkäyntiin onnistuneesti. Ensimmäisen kerroksen ratkaisulla on onnistuttu välttämään umpinainen vaikutelma. Porrashuone on selkeä ja tasanteen taite luo tilaan yleveyttä.

Valittu julkisivuteema ulottuu yhtenäisenä koko kortteliin, aukotus vaihtelee vuorokerroksin kerrosten korkuisina viiltoina muuriseinässä. Massoittelua rytmittää harkituissa paikoissa suuret lasiseinät, joiden taustalla kuultaa puu. Julkisivun taite keventää massiivista tornia. Vaikutelma on rauhallinen ja hallittu, mutta valittu julkisivuteema ei kuitenkaan ole erityisen omintakeinen tai kiinnostava, vastaavia toteutuksia on viime vuosilta useita. Perspektiivikuvasta puuttuu rakenteita, jotka ovat oleellinen osa arkkitehtuuria. Rakennusta ei ole tehty asuntuosuunnittelun ehtoilla vaan detaljointi sopii paremmin julkiseen rakentamiseen, toteutus ei tule vastaamaan esitystä.

Asunnot ovat pääosin ohjelman mukaisia, asuntoratkaisuissa esiintyy kuitenkin paikoin kömpelyyttä, osa asunnoista on putkimaisia. Huoneiden järjestystä muuttamalla asuntoratkaisut paranisivat. Joissakin yksioissa kaivataan sängylle paikkaa. Kaikissa pienissä asunnoissa ei ole parveketta. Aukkojulkisivun taakse toteutetut parvekkeet jäävät turhan umpinaisiksi, ollaanhan hienojen maisemien äärellä. Lasitetusta parvekejulkisivusta muodostuu helposti tavanomainen, parvekkeet ovat pitkiä, niissä ei kuitenkaan ole riittävästi syvyyttä kalustamiselle.



Asemapiirustus 1/500

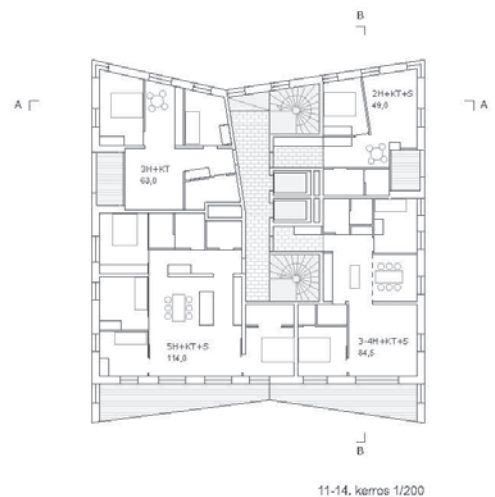
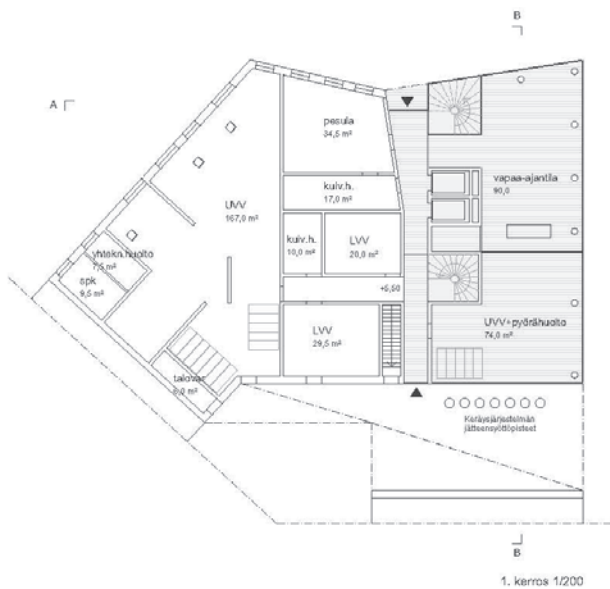
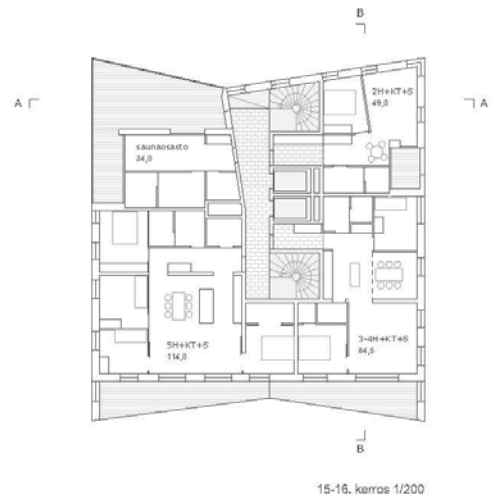


JÄTKÄSAAREN SAUKONTORNI / ARKKITEHTUURIKUTSUKILPAILU 28.4.2017.

"piano"

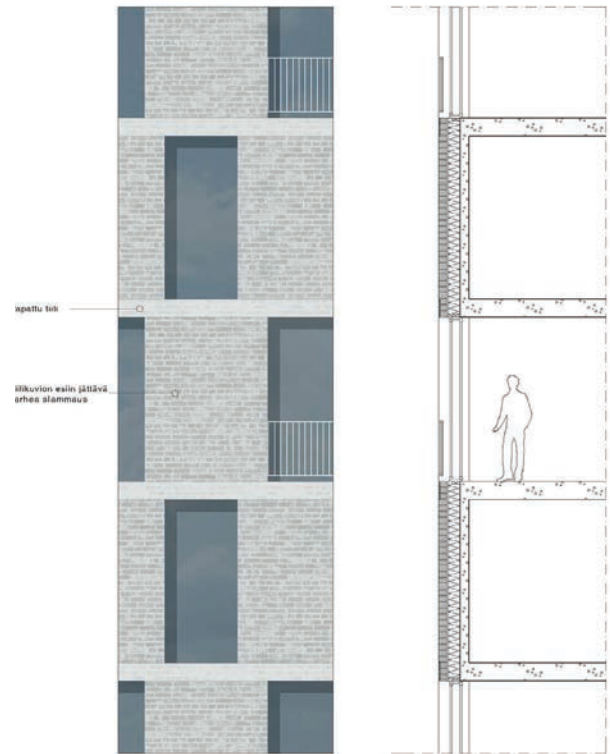
1/6

Varastotiloja on sijoitettu kellariin ja ensimmäinen kerros saatu näin avonai-
semmaksi. Katu- ja pihamiljöön kannalta ratkaisu on oivallinen, mutta kellari
sijoittuu tulvakorkeuden alapuolelle ja on rakennusteknisesti hankalasti toteu-
tettavissa.

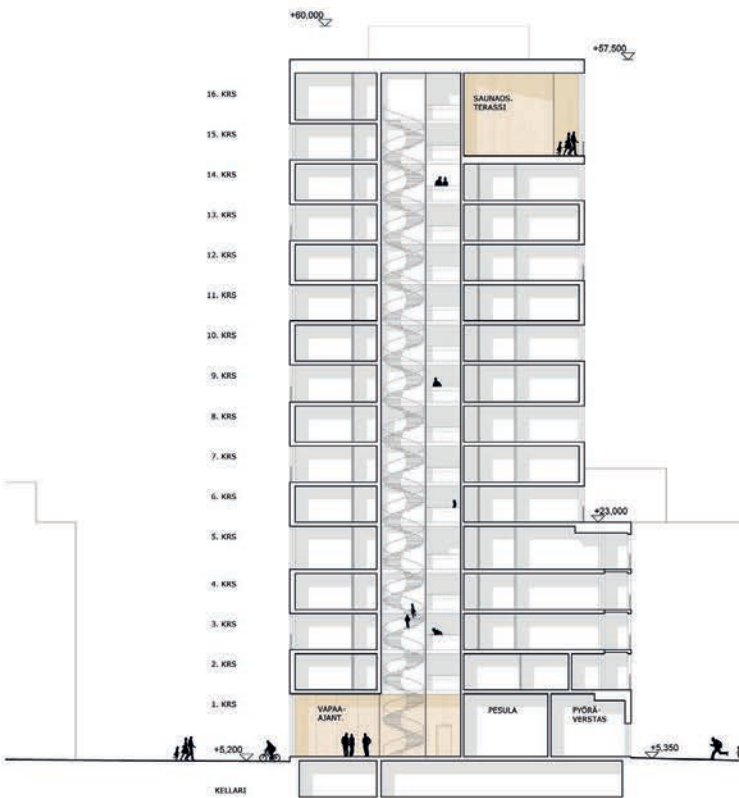




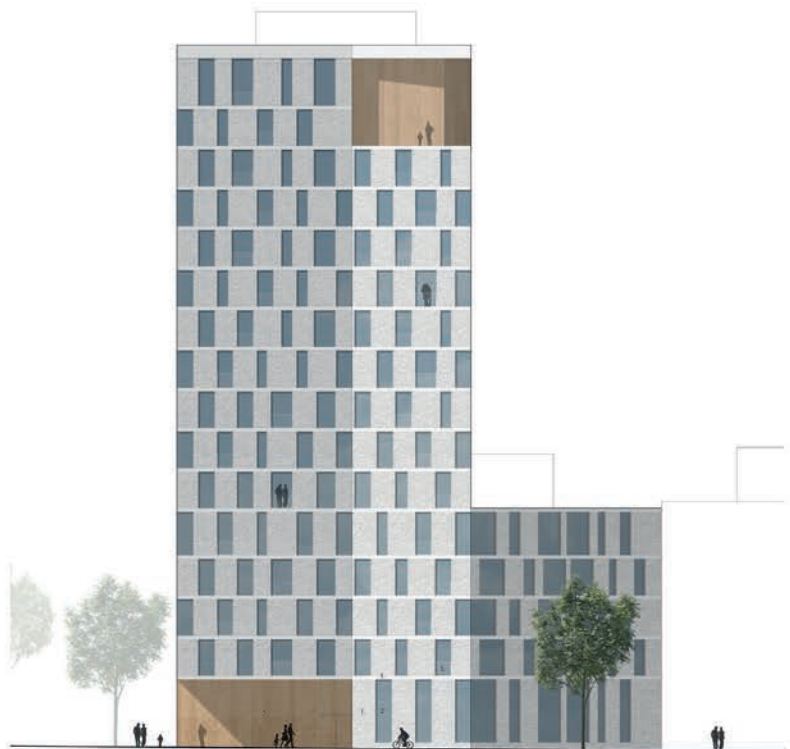
Lähiperspektiivi



Julkisivu- ja leikkauskatkelma



Leikkaus A-A



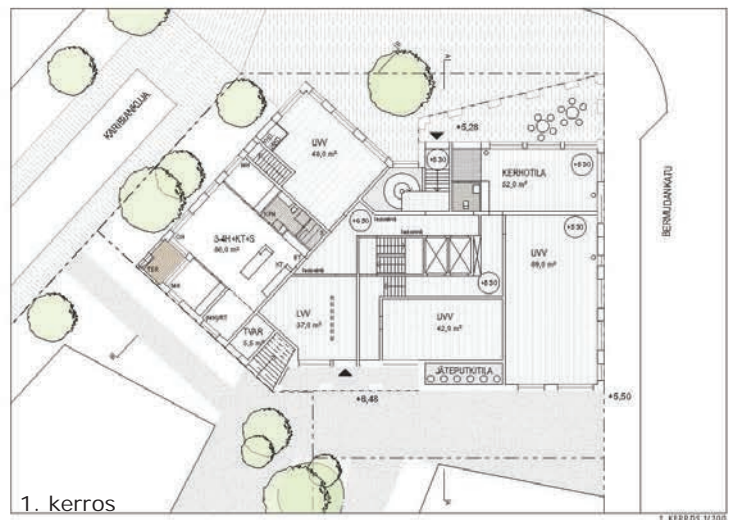
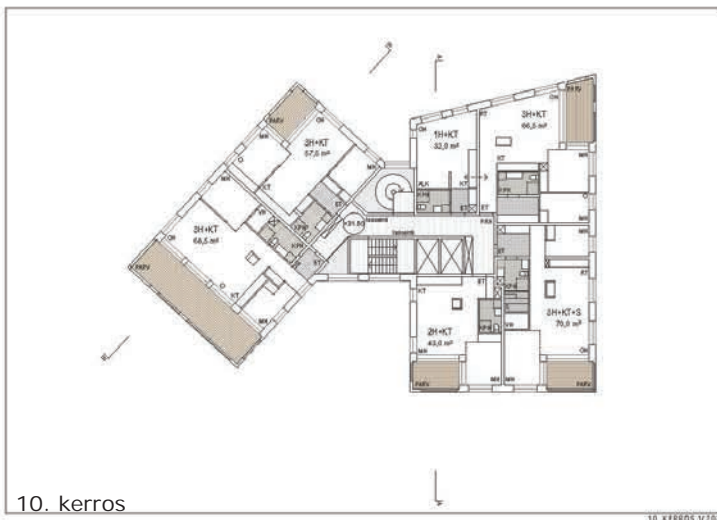
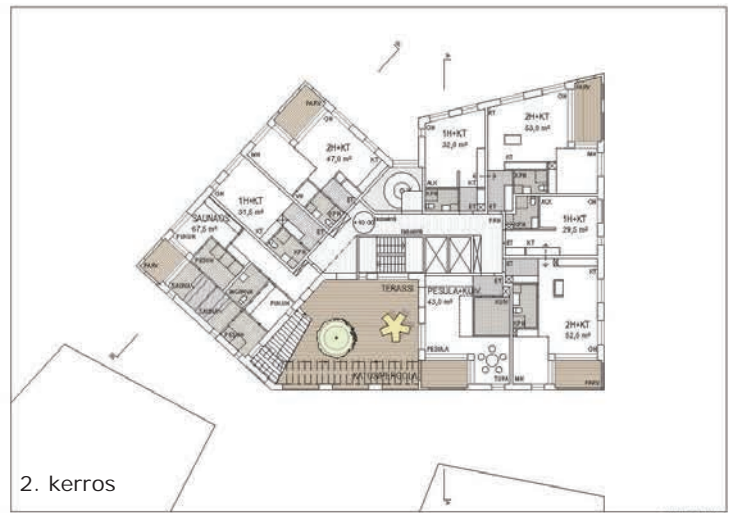
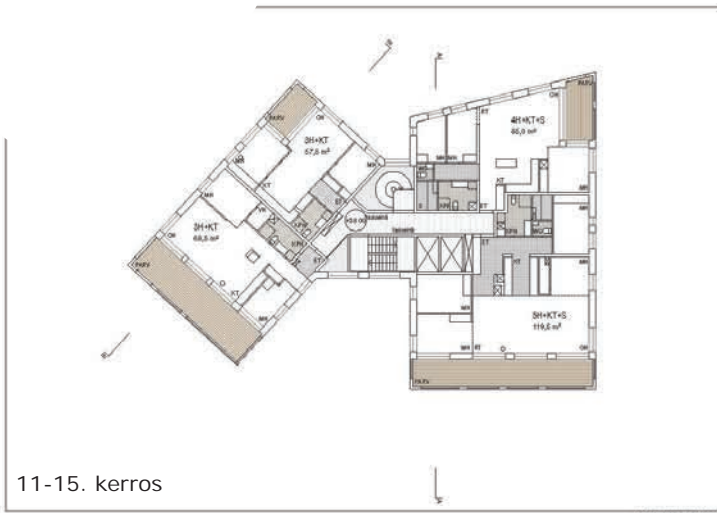
Julkisivu pohjoiseen

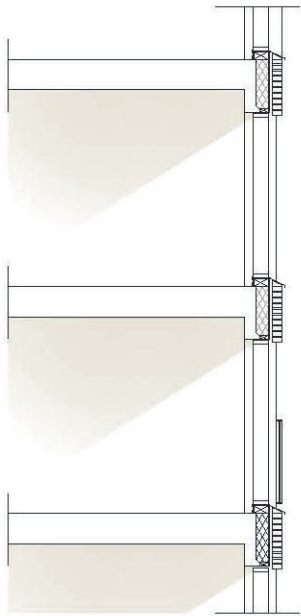


Sisäänkäynnit ovat vaikeaselkoiset, hissiaulaan kuljetaan monen mutkan kautta käytävää pitkin. Kadulta käsin pääsisäänkäyntiä on vaikea havaita ja sisään tullessa törmää portaaseen. Kulku ei ole esteetön. Rakennuksen väliin jäävä nivelosa voisi olla ilmovampi, porraskakenteet peittävät näkymiä molempiin suuntiin.

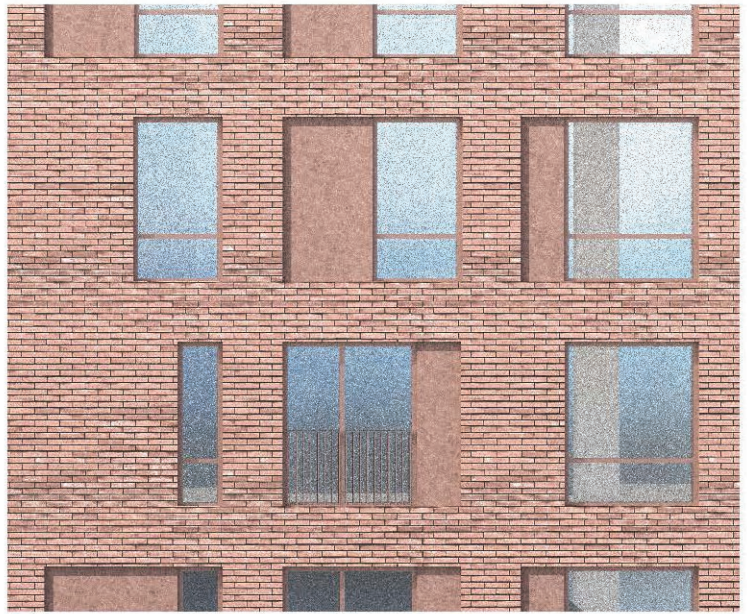
Saunaosaston ja pesulan sijainti toisen kerroksen tasolla suojaisen terassipihan yhteydessä on onnistunut.

Rakennuksessa on kellari, lattiapinta on +3 tasolla, joka käytännössä on alle tulvakorkeuden. Varastotilat ja väestönsuoja on saatu pois ensimmäisestä kerroksesta, mutta tämä on korkeusasemien suhteen johtanut monimutkaisiin sisäänkäyntijärjestelyihin.





JULKISIVU JA LEIKKAUSKATKELMA 1/50



Julkisivu pohjoiseen



Leikkaus

7 KILPAILUN TULOS

7.1 Kilpailun tulos

Kilpailun arvostelussa palkintolautakunta päätti yksimielisesti asettaa ensimmäiselle sijalle ehdotuksen, joka parhaiten täytti kilpailun tavoitteet.

Kilpailun voittaja on ehdotus nimimerkillä **"Hyrrä"**.

Palkintolautakunta päätti lisäksi jakaa kunniaininnan kaupunkikuvallisesta yleisotteesta ehdotukselle nimimerkillä **"Sinoperi"**.

7.2 Palkintolautakunnan suositukset

Jatkosuunnittelussa tulee ottaa huomioon arvosteluissa esiintyneet esitykset ehdotuksen kehittämiseksi:

- Julkisivujen valkobetonisen pinnan tilalle tulee löytää kaupunkikuvaan arkkitehtonisesti ja laadullisesti paremmin soveltuva, pinnaltaan tumma materiaali.
- Parvekkeen pitsimäisen julkisivun detaljointi ja toteutus on tehtävä huolellisesti.
- Bahamankadun puoleisen julkisivun takajulkisivuluonnetta tulee häivyttää, mm. varapoistumisportaasta muodostuu turhan iso aihe julkisivulle.
- Tornin liittymisessä alempiin kerroksiin esiintyvät ristiriidat on ratkaistava jatkotyöskentelyssä
- Pääsisäänkäynnin sijoittamista perspektiivikuvan mukaisesti Bahamankadun ja Bermudankadunkulmaan tulee tutkia.
- Lastenvaunuvarastot tulee rajata selkeämmin porrashuoneesta.

7.3 Arvostelupöytäkirjan allekirjoitus

Palkintolautakunta hyväksyi arvostelupöytäkirjan.

Helsingissä 5.6.2017



Marko Heino, palkintolautakunnan puheenjohtaja



Pekka Sainio



Johanna Palosaari



Hanne Miettinen



Kirsi Rantama



Matti Kaijansinkko



Kirsi Korhonen



Mervi Savolainen, palkintolautakunnan sihteeri

7.4 Nimikuorten avaus

Nimikuoret todettiin avaamattomiksi.

Palkintolautakunta avasi ehdotusten tekijöiden nimikuoret. Ehdotusten tekijöiksi osoittautuivat seuraavat työryhmät:

1. palkinto

Nimimerkki "Hyrrä"

Tekijät:

Arkkitehtitoimisto HVM Oy

Juha HUUHTANEN, arkkitehti
Eeva SÄÄSKILAHTI, arkkitehti SAFA
Jari VIHERKOSKI, arkkitehti SAFA

Avustajat

Tuuli TUOHIKUMPU, arkkitehti SAFA
Jussi TÄHKIÖ

Havainnekuvat

Mikael SAURÉN
Tomi LAINE

Tekijänoikeuden haltija

Juha HUUHTANEN, Jari VIHERKOSKI



Muut ehdotukset

Nimimerkki "Aloha!"

	Tekijät:
	Arkkitehtitoimisto Hannu Jaakkola Oy
Työryhmä	Hannu Jaakkola, arkkitehti SAFA Tapani Kerttula, arkkitehti SAFA Arto Liewendahl, arkkitehti yo Matti Rajamaa, arkkitehti yo Helka Saarinen, arkkitehti SAFA Sami Ourila, sisustusarkkitehti SIO Annika Jaakkola, taiteen maisteri Miro Saloranta, arkkitehti yo Samu Pitkänen, arkkitehti yo
Maisemasuunnittelu	Eeva Byman, maisema-arkkitehti
Ilmakuva	Arttu Hyttinen, Tietoa Oy Janne Hirvonen, Tietoa Oy
Tekijänoikeuden haltija	Arkkitehtitoimisto Hannu Jaakkola Oy

Nimimerkki "Piano"

	Tekijät:
	Arkkitehdit NRT Oy
	Teemu Tuomi, arkkitehti SAFA Jyrki Tasa, professori, arkkitehti SAFA Jouni Karttunen, arkkitehti Anne Kleemola, arkkitehti SAFA Valtteri Osara, arkkitehti
Avustajat	Juuso Hatakka, arkkitehti SAFA
Tekijänoikeuden haltija	Arkkitehdit NRT Oy

Nimimerkki "Sinoperi"

	Tekijät:
	Arkkitehtuuritoimisto B&M Oy
	Jussi Murole, arkkitehti SAFA Tuomo Kallio, arkkitehti SAFA Leif Lindegren, arkkitehti SAFA Antti Keskinen, arkkitehti SAFA Nikolai Rautio, arkkitehti yo Tuomas Seppänen, arkkitehti SAFA J-P Lehtinen, arkkitehti SAFA Anni Reinikainen, arkkitehti
Tekijänoikeuden haltija	Arkkitehtuuritoimisto B&M Oy



JÄTKÄSAAREN SAUKONTORNI

ARKKITEHTUURIKUTSUKILPAILU 15.2.-28.4.2017