



JAKOMÄEN SYDÄN

Arkkitehtuurikutsukilpailu
Jakomäen keskiosan ja
palvelurakennuksen suunnittelusta
15.12.2016 - 27.3.2017

Arvostelupöytäkirja

Jakmäen
ALLIANSSI

Jakomäen sydän

Arkkitehtuurikutsukilpailu Jakomäen keskiosan ja palvelurakennuksen suunnittelusta

15.12.2016 - 27.3.2017

Arvostelupöytäkirja

Sisällysluettelo

1 KILPAILUKUTSU

- 1.1 Kilpailun järjestäjä, luonne ja tarkoitus
- 1.2 Kilpailuun valitut osallistujat
- 1.3 Kilpailupalkkio ja bonuspalkinto
- 1.4 Palkintolautakunta
- 1.5 Kilpailun säännöt ja kieli
- 1.6 Kilpailun vaiheet
- 1.7 Kilpailuehdotusten saapuminen
- 1.8 Palkintolautakunnan kokoukset

2 KILPAILUN TAUSTA JA TAVOITTEET

- 2.1 Jakomäen kehittäminen allianssihankkeena
- 2.2 Kilpailualueen nykytilanne
- 2.3 Alueen kaavoitus
- 2.4 Kilpailun tavoitteet ja suunnitteluohjeet
 - 2.4.1 Aluesuunnitelma ja asuminen
 - 2.4.2 Palvelurakennus
- 2.5 Ehdotusten arvosteluperusteet

3 KILPAILUN YLEISARVOSTELU

- 3.1 Aluesuunnitelma ja asuminen
- 3.2 Palvelurakennus

4 EHDOTUSKOHTAISET ARVOSTELUT

- 4.1 24/7
- 4.2 Demos
- 4.3 Läppä
- 4.4 Meille
- 4.5 Uusjako

5 KILPAILUN TULOS

- 5.1 Kilpailun tulos
- 5.2 Palkintolautakunnan suositukset
- 5.3 Ohjeet ehdotuksen Demos jatkokehitykseen
- 5.4 Arvostelupöytäkirjan allekirjoitukset
- 5.5 Nimikuorten avaus



Ilmakuva nykytilanteesta ja kilpailualueen rajaus (kuva: Helsingin kaupunki)



1 Kilpailukutsu

Kilpailun kohteena oli Jakomäen keskiosan aluesuunnitelma sekä uuden palvelurakennuksen rakennussuunnittelu. Tavoitteena on yhtenäistää ja rikastuttaa Jakomäen kaupunkikuvaa ja lisätä alueen houkuttelevuutta.

1 KILPAILUKUTSU

1.1 Kilpailun järjestäjä, luonne ja tarkoitus

Helsingin kaupunki järjesti yhdessä Jakomäen sydän -allianssin kanssa Jakomäen keskiosan sekä palvelurakennuksen suunnittelusta arkkitehtuurikutsukilpailun. Kilpailun luonne oli aatekilpailu, ja se järjestettiin yksivaiheisena ilmoittautumiskutsukilpailuna. Kilpailu toteutettiin yhteistyönä Suomen Arkkitehtiliiton kanssa ja arkkitehtiliiton kilpailusääntöjen mukaisesti.

Kilpailun kohteena oli Jakomäen keskiosan aluesuunnitelma sekä alueella sijaitsevan uuden palvelurakennuksen rakennussuunnitelma. Keskiosan viisi olemassa olevaa koulu- ja päiväkotirakennusta korvataan peruskorjaamalla ja laajentamalla olevaa yläkoulua tai kokonaan uudisrakennuksella. Vapautuville tai tyhjille maa-alueille haetaan kohtuuhintaista, kaupunkikuvallisesti sopivaa asuinrakentamista. Tavoitteena on yhtenäistää ja rikastuttaa Jakomäen kaupunkikuvaa ja lisätä alueen houkuttelevuutta.

Kilpailun tarkoituksena oli tuottaa viitesuunnitelma alueen kaavamuutoksen ja asuinrakentamisen pohjaksi sekä alustava ehdotussuunnitelma palvelurakennuksen toteutussuunnittelun pohjaksi. Kilpailun voittanut työryhmä on tarkoitus valita allianssin sopimusosapuoleksi tai alihankkijaksi siten, että työryhmä saa tehtäväkseen palvelurakennuksen arkkitehti- ja pääsuunnittelun yhteistyössä muiden allianssiosapuolten kanssa.

Kutsukilpailu käsitti:

- 1) Jakomäen keskiosan aluesuunnitelman, sisältäen uuden asuinrakentamisen ideasuunnitelman
- 2) Palvelurakennuksen ja sen ulkoalueiden suunnitelman

Kilpailuohjelman mukaisen rakentamisen arvioidaan toteutuvan vuosina 2019-2025.

1.2 Kilpailuun valitut osallistujat

Kilpailuun ilmoittautui julkisen hankintamenettelyn kautta 30 työryhmää. Osallistujiksi valittiin hankintailmoituksessa kuvauttujen valintaperusteiden mukaisesti viisi työryhmää. Vähimmäisvaatimuksina olivat allianssikyvykyys, kompensatiomallin hyväksyminen, pääsuunnittelijan kelpoisuus, resurssit, kilpailumenestys ja tietomallinnusvalmius. Lisäksi huomioitiin varhaiskasvatus-, opetus- tai oppimisrakennuksen (min. 2000 brm²) toteutusreferenssi niiltä työryhmiltä, jotka hakivat toteutusreferenssi kiintiössä.

Toteutusreferenssin esittäneistä työryhmistä arvottiin ensin kaksi kilpailijaa. Seuraavaksi arvottiin kaikista hakijoista kolme kilpailijaa. Kaikki toteutusreferenssillä hakenneet työryhmät, jotka eivät tulleet valituiksi ensimmäisessä arvonnassa, otettiin huomioon myös seuraavien kolmen kilpailijan arvonnassa. Vähimmäisvaatimusten täytyminen tarkastettiin valituilta.

Kilpailuun valittiin seuraavat työryhmät:

Arkkitehdit LPV & Sarlin + Sopanen
 Arkkitehtitoimisto ALA Oy
 Arkkitehtitoimisto Lahdelma & Mahlamäki Oy
 Auer - Sandås & Kotilainen
 Martinsaari Thynell
 Luutonen Ettala Palomeras Arkkitehdit

11 / 2016

Jakomäen sydämen
ideakilpailu julkaistaan

12 / 2016

Kilpailijoiden valinta:
Viisi tiimiä

12 / 2016 -
3 / 2017

Kilpailuaika 15.12.2016 - 27.3.2017

1.3 Kilpailupalkkio ja bonuspalkinto

Jokaiselle kilpailuun valitulle työryhmälle maksettava kutsukilpailupalkkio on 40 000 € (alv 0 %). Palkkiot maksetaan Suomen Arkkitehtiliiton kautta. Lisäksi parhaasta alueen ja asumisen kokonaissuunnitelmasta jaetaan 40 000 € (alv 0 %) erillispalkinto. Summista vähennetään 10 % arkkitehtituomarin palkkiota ja muita kuluja varten.

1.4 Palkintolautakunta

Palkintolautakuntaan kuuluivat:

Puheenjohtaja Anni Sinnemäki
apulaiskaupunginjohtaja, Helsingin kaupunki
Varapuheenjohtaja Arto Hiltunen
virastopäällikkö, Kiinteistöviraston Tilakeskus, Helsingin kaupunki

Jarmo Raveala, *hankesuunnittelupäällikkö, Kiinteistöviraston Tilakeskus, Helsingin kaupunki*
Tuomas Eskola, *toimistopäällikkö, Kaupunkisuunnitteluvirasto, Helsingin kaupunki*
Marko Saloranta, *työpäällikkö, NCC Suomi Oy*
Ilkka Alvoittu, *hankekehitysjohtaja, NCC Suomi Oy*
Lasse Vahtera, *suunnittelujohtaja, Optiplan Oy*
Katarina Nordberg, *kiinteistölakimies, Kiinteistöviraston Tonttiosasto, Helsingin kaupunki*
Ilari Suomalainen, *projektiarkkitehti, Opetusvirasto, Helsingin kaupunki*
Carola Harju, *erityissuunnittelija, Varhaiskasvatusvirasto, Helsingin kaupunki*
Ritva Tanner, *arkkitehti, Kaupunginkanslia, Helsingin kaupunki*
Juuso Hämäläinen, *rakennuttajakonsultti, Valvontakonsultit Oy*

Kilpailijoiden valitsema tuomari: Selina Anttinen, arkkitehti
Kilpailusihteeri: Hilla Rudanko, arkkitehti

1.5 Kilpailun säännöt

Kilpailussa noudatettiin kilpailuohjelmaa ja Suomen Arkkitehtiliiton kilpailusääntöjä. Kilpailuohjelma liitteineen on kilpailun järjestäjän, palkintolautakunnan sekä Suomen Arkkitehtiliiton kilpailuasiantuntijan hyväksymä.

Kilpailukutsu julkaistiin SAFA:n verkkosivujen kilpailukalenterissa (www.safa.fi/fin/kilpailut), SAFA:n sähköisessä jäsentiedotteessa 12.10.2016 ja Arkkitehti uutisissa 10/2016. Kutsukilpailun hankintailmoitus julkaistiin 1.11.2016 TED-tietokannassa osoitteessa ted.europa.eu.

1.6 Kilpailun kulku

Kilpailuaika oli 15.12.2016 - 27.3.2017.

Kilpailijoille järjestettiin yhteinen aloitusseminaari ja kilpailualueeseen tutustuminen Jakomäessä 15.12.2016.

Kilpailun aikana järjestettiin väliarviointi 6.-16.2.2017. Väliarviointia varten kaikkien kilpailijoiden tuli palauttaa anonymit aineistot 6.2.2017. Järjestäjä laati väliarviointinsa kirjallisesti siten, ettei anonymiteetti vaarantunut.

Kilpailijoilla oli mahdollisuus esittää kysymyksiä kilpailuaikana 16.1. mennessä sekä 27.2. mennessä. Vastaukset annettiin sähköpostitse kilpailijoille viikon kuluessa.

1.7 Kilpailuehdotusten saapuminen

Kilpailuaika päättyi 27.3.2017. Kaikki ehdotukset saapivat määräaikaan mennessä ja hyväksyttiin arvosteltaviksi.

2 / 2017

Välipalautus

4 / 2017

Juryn arviointityö
Kustannustenlaskenta

04 / 2017

28.4.2017 voittajan julkistus
Mukaan allianssiin

1.8 Palkintolautakunnan kokoukset

Palkintolautakunta kokoontui kolme kertaa: 6.4., 13.4. ja 20.4.2016.

Palkintolautakunta sai lausunnot allianssin asuminen ja kaavoitus -työryhmältä (asuminen, aluesuunnittelu, investoinäkökulma), suunnittelu ja kustannukset -työryhmältä (kustannukset, tekninen kestävyys, energia), tilatarvetyöryhmältä (käyttäjähallintokuntien lausunnot) sekä kaavoittajalta ja tilakeskuksen henkilökunnalta. Kilpailutyöt asetettiin yleisön nähtäville ja kommentoitavaksi töiden arvostelun aikana Jakomäen kirjastoon sekä kerrokantasi -palveluun. Palvelurakennuksen henkilökunnalle, asukkaille ja alueen toimijoille järjestettiin esittelytilaisuudet. Saadusta palautteesta laadittiin yhteenveto kilpailun palkintolautakunnan käyttöön.

Kilpailun tuloksesta ilmoitettiin välittömästi voittaneen ehdotuksen työryhmälle sekä kilpailun ratkaisemisesta muille työryhmille.

Kilpailun voittaja julkistetaan 28.4.2017 Helsingin kaupunkisuunnitteluviraston näyttelytilassa (Kansakoulukatu 3). Tiedotusvälineille ja yleisölle ratkaisusta ilmoitetaan julkistamistilaisuudessa. Kaikki ehdotukset sekä palkintolautakunnan pöytäkirja, asetetaan näytteille julkistamistilaisuuden yhteydessä.

Osanottajapalkkio

40 000 € / osallistuja

Erillispalkinto

Paras aluesuunnitelma ja asuminen kokonaiskonsepti 40 000 €

2 Kilpailun tausta ja tavoitteet

2 KILPAILUN TAUSTA JA TAVOITTEET

2.1 Jakomäen kehittäminen allianssihankeena

Jakomäen sydän -allianssin muodostavat tilaajana Helsingin kaupunki sekä toteutuksesta ja suunnittelusta vastaavina palveluntuottajina NCC Suomi Oy ja Optiplan Oy. Tilaajan rakennuttajana ja edustajana hankkeessa toimii Rakennuttajatoimisto Valvontakonsultit Oy ja allianssiasiantuntijana Vison Alliance Partners Oy. Arkkitehtitoimiston liitto ATL:n lakimies on toiminut allianssin muodostamisessa ulkopuolisena tarkkailijana ja on tarkastanut myös kilpailuohjelman allianssia koskevan osuuden.

Jakomäen keskiosan kehittäminen toteutetaan projekti-allianssina. Hanke on jaettu kehitys- ja toteutusvaiheeseen. Kehitysvaiheessa laaditaan hankesuunnitelma, pidetään arkkitehtuurikutsukilpailu alueen kehittämistä ja suunnitellaan palvelu- ja asuinrakennusten rakentaminen ja määritetään niiden tavoitekustannukset. Tilaaja päättää kehitysvaiheen päätyttyä erikseen hankkeen käynnistämisestä ja palvelurakennuksen toteuttamisesta sekä siirtymisestä toteutusvaiheeseen.

Alueen ja sen asutuskonseptin suunnitelmaa on tarkoitus käyttää kaavoituksen pohjana kilpailun jälkeen. Palvelurakennuksen suunnittelu on tarkoitus toteuttaa arkkitehtuurikutsukilpailun pohjalta yhteistyössä kilpailun voittaneen työryhmän kanssa. Arkkitehtuurikutsukilpailun voittaja valitaan kilpailun päätyttyä allianssin sopimusosapuoleksi tai jonkin sopimusosapuolen alihankkijaksi allianssin sopimusehdoin ja kaupallisella mallilla.

.....

Jakomäen sydän -allianssin muodostavat tilaajana Helsingin kaupunki sekä toteutuksesta ja suunnittelusta vastaavina palveluntuottajina NCC Suomi Oy ja Optiplan Oy.

.....

Arkkitehtuurikutsukilpailun voittaja valitaan kilpailun päätyttyä allianssin sopimusosapuoleksi tai jonkin sopimusosapuolen alihankkijaksi allianssin sopimusehdoin ja kaupallisella mallilla.

.....

3.1 Kilpailualue

Jakomäki on noin 5 500 asukkaan esikaupunkialue, joka rakennettiin pääosin 1960-70 -luvuilla. Alueen rakennuskantaa on viime vuosina peruskorjattu. Huokotien eteläpuolen kerrostaloissa on pääosin vuokra-asuntoja ja Huokotien pohjoispuolella enimmäkseen omistusasuntoja. Pääosa Jakomäen nykyisistä palveluista avautuu Jakomäenpolun varrelle.

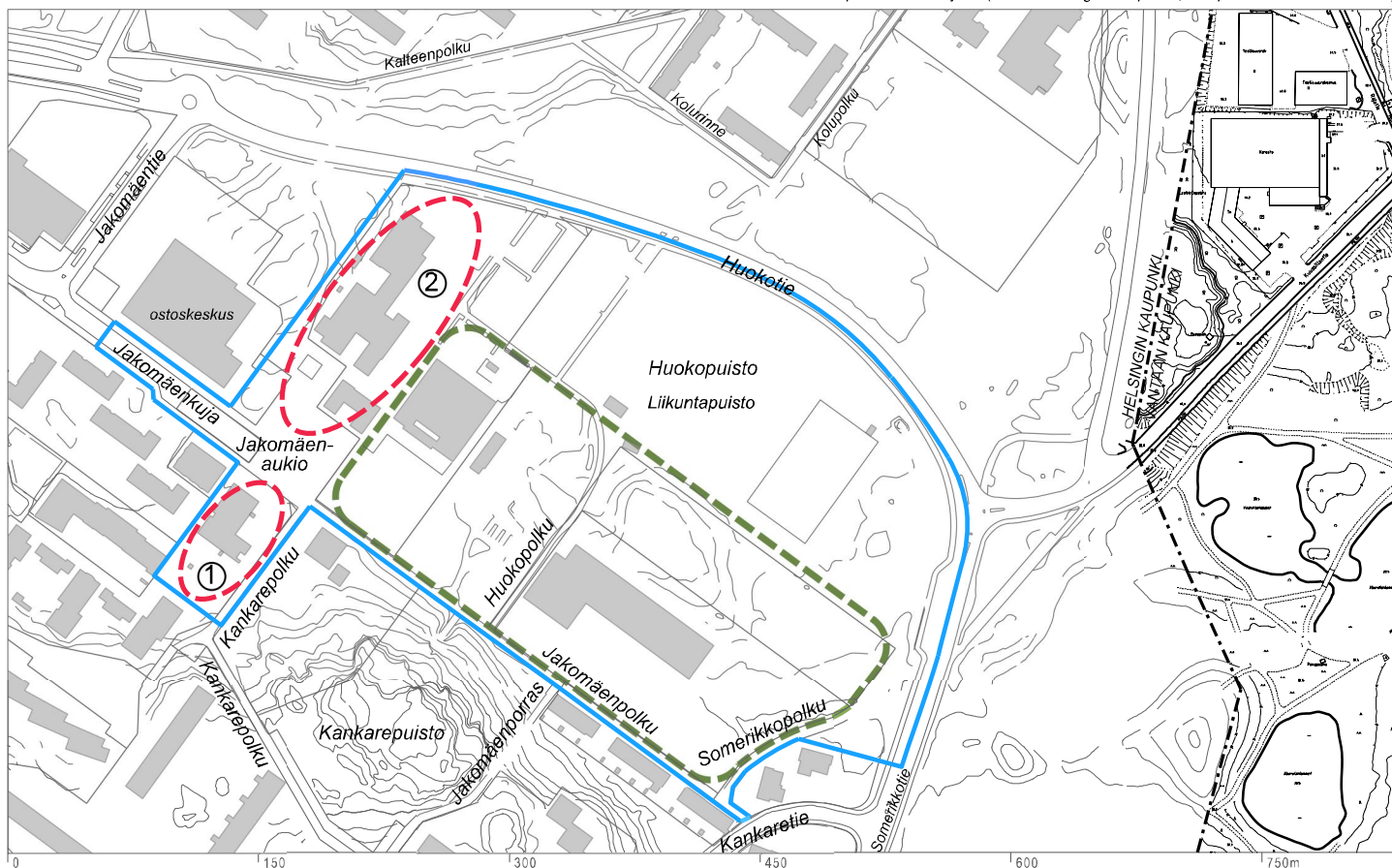
Kilpailualue sijaitsee Jakomäen keskiosassa Huokotien pääkadun eteläpuolella. Alueen itäreunalla kulkee alueellinen kokoojakatu, Somerikkotie. Jakomäenpolun eteläpuolella kilpailualue rajautuu asuinalueeseen ja lännessä ostoskeskukseen. *Kilpailualueen rajaus* -kartassa on vihreällä katkoviivalla esitetty alue, jolle uuden palvelurakennuksen ensisijaisesti oletetaan sijoittuvan. Punaisella katkoviivalla on esitetty uuteen asumiseen ensisijaisesti soveltuvat alueet. Ympyröidyillä numeroilla 1 ja 2 on esitetty kilpailun järjestäjän alustava ehdotus asuinalueen toteutusvaiheista.

Kilpailualueeseen kuuluu päiväkotij- ja koulurakennusten tontit, puisto-, leikkipuisto- ja liikuntapuistoalueita sekä katuja ja aukioita. Kilpailualue on kooltaan noin 10,9 hehtaaria ja se on Helsingin kaupungin omistuksessa.

Kilpailualueeseen kuuluu päiväkotij- ja koulurakennusten tontit, puisto-, leikkipuisto- ja liikuntapuistoalueita sekä katuja ja aukioita.

Kilpailualue on kooltaan noin 10,9 hehtaaria

Kilpailualueen rajaus (kuva: Helsingin kaupunki, Kaupunkisuunnitteluvirasto)



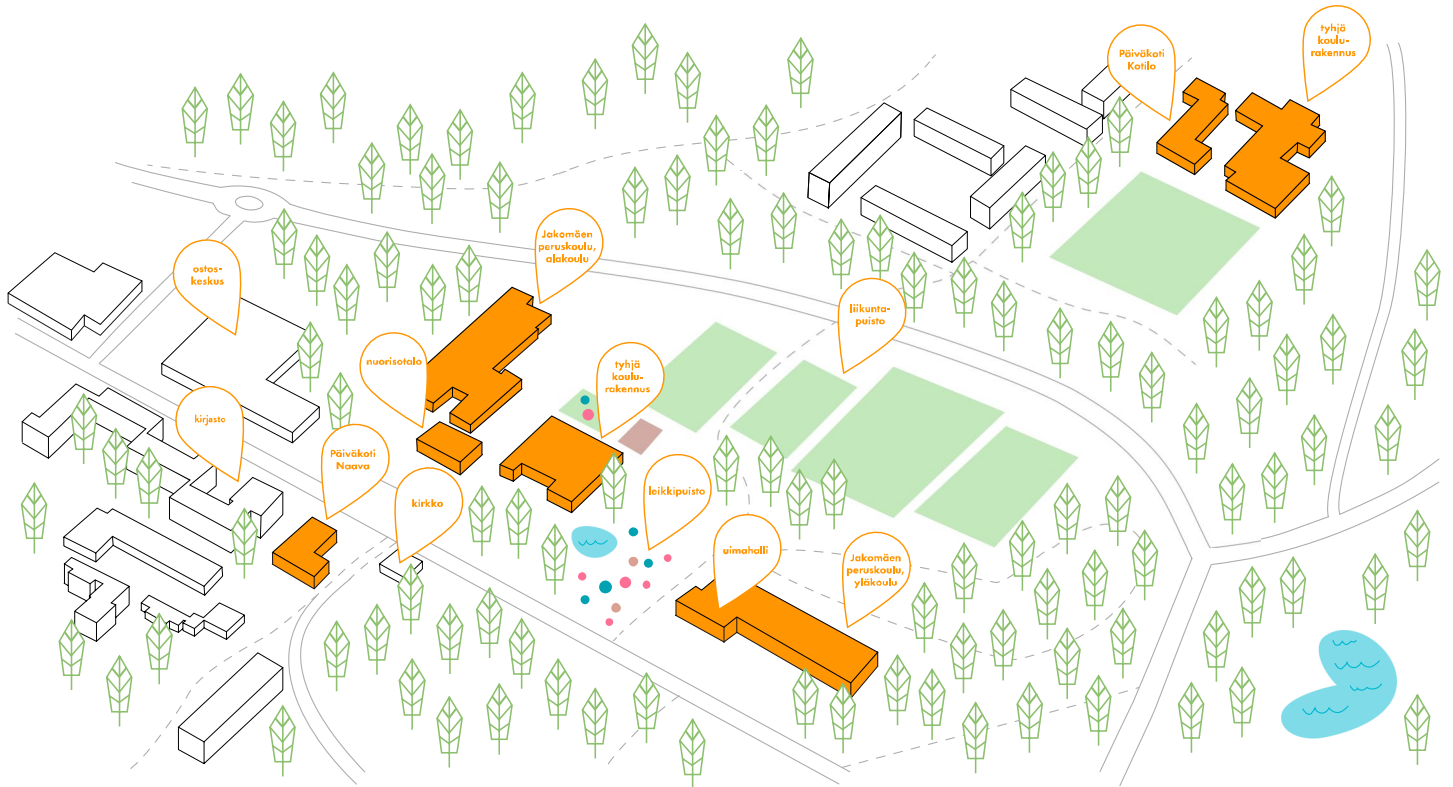
Kilpailualueen rajaus



Asuntorakentamisen ohjeellinen sijainti toteutusvaiheissa 1 ja 2



Palvelurakennuksen ohjeellinen sijainti



Jakomäen sydämen toimijat (kuva: Uusi Kaupunki Kollektiivi Oy / Arkkitehdit Rudanko+Kankkunen Oy)

2.2 Kilpailualueen nyky- ja kaavoitustilanne

Kilpailualueen ympäristössä maiseman luonnetta luovat korkeat kallioiset kukkulat kelojuoneen sekä vehreät alavat kosteikkoalueet. Kukulat kuuluvat Helsingin kaupungin korkeimpiin kohtiin. Viheralueet ovat suurimmaksi osaksi hoidettuja lähimetsiä. Puistojen monimuotoisuus on alueen rikkaus. Rakennetun alueen yleisilmettä hallitsee betoni.

Peruskoulurakennukset on inventoitu Opintieläselvityksessä (kaupunkisuunnitteluvirasto, 2004:12). Jakomäen ala-asteen koulu (os. Huokotie 3) on valmistunut vuonna 1968 ja yläasteen rakennus vuonna 1972. Yläasteen ja uimahallin rakennus (os. Jakomäenpolku 8) on peruskorjattu ja laajennettu vuonna 2010. Jakomäenaukion koillisreunan pienessä rakennuksessa (os. Jakomäenaukio 1) toimii nuorisotalo ja paikallisia järjestöjä. Kilpailualueella on myös päiväkoti Naava (os. Jakomäenpolku 5), leikkipuisto Jakomäki ja Huokopuiston eteläpuoleinen metsikkö pururatoineen. Autopaikat on nykyisin sijoitettu pihojen maantasaisille pysäköintikentille.

Kilpailualueen koillisosalla on Jakomäen liikuntapuisto. Liikuntapuistossa (noin 2,7 hehtaaria) on mm. neljä tennis-

kenttää, miniareena sekä kaksi tekonurmella varustettua kenttää, joista toinen katetaan talvisin ylipainehallilla. Tekonurmikenttien välissä on lisäksi täysikokoinen hiekkapintainen jalkapallokenttä, joka jäädytetään talvisin luistelukentäksi.

Koulurakennusten matalat rakennusmassat tekevät Jakomäen keskusta-alueesta nykyisellään varsin väljän. Rakennukset ovat lisäksi laajan peruskorjauksen tarpeessa. Vaikka Jakomäen kerrostaloalue edustaa koulu- ja päiväkotirakennuksineen hyvin aikakautensa lähiörakentamista, perustuu suunnittelukilpailu vaihtoehtoon, jossa nykyisin erillään sijaitsevat rakennukset pääosin puretaan ja niihin sijoittuneita tiloja yhdistetään uuteen monipuoliseen palvelurakennukseen. Jakomäen keskiosan rakennusten arvoja ja mahdollisia säilyttämis- tai suojelutarpeita tarkastellaan vielä erikseen alueen asemakaavoituksen kokonaisuuden yhteydessä.

Suunnittelukilpailun ja sen jatkosuunnittelun pohjalta laaditaan alueelle uusi asemakaava, joka korvaa nykyisen asemakaavan. Kaavoitus on käynnistetty vuonna 2014 osallistumis- ja arviointisuunnitelmalla.

2.4 Kilpailun tavoitteet ja suunnitteluohjeet

Kilpailun tavoitteet ja suunnitteluohjeet jakautuivat kahteen osa-alueeseen:

- 1) alueen ja asumisen suunnitteluun ja
- 2) palvelurakennuksen suunnitteluun.

2.4.1 Aluesuunnitelma ja asuminen

Jakomäen sydämen allianssihankeeseen tavoitteena on kehittää aluetta kokonaisuutena, yhdistäen alueen kokonaissuunnitteluun palvelurakentaminen, asuinrakentaminen, liikuntapuisto sekä muu lähiympäristö. Palvelurakentamisen tehostuessa ja tiivistyessä vapautuu tilaa uudelle asunorakentamiselle alueen keskiosaan. Täydennysrakentamisen keskeisenä tavoitteena on luoda Jakomäkeen uutta kohtuuhintaista asuinrakentamista, joka kohentaa ympäristöään ja lisää alueen haluttavuutta. Samassa yhteydessä on tarkoitus monipuolistaa asumisen hallintamuotoja nykyisin vallitsevan vuokra-asumisen vastapainoksi ja alueen sosiaalisen eriytymisen ennaltaehkäisemiseksi. Kilpailun kautta haetaan kekseliästä ja toteuttamiskelpoista asunorakentamisen kokonaisratkaisua ja aluesuunnitelmaa, joka parhaiten palvelee alueen kehittämisen laadullisia ja toteutettavuuteen liittyviä tavoitteita.

Asunorakentamisen koskevat keskeisimmät tavoitteet voidaan jakaa laadullisiin ja toteutettavuutta koskeviin tavoitteisiin seuraavasti:

Laadulliset tavoitteet

- arkkitehtoninen laatu: ratkaisu parantaa alueen kaupunkikuvaa, yleisilmettä, viihtyisyyttä, alueen imagoa ja haluttavuutta
- täydennysrakentaminen sopii alueen fyysiseen ympäristöön ja kontekstiin, täydentää kaupunkirakennetta luontevasti
- ratkaisu elävöittää ympäristöä ja mahdollistaa palvelutarjonnan lisäämisen pienessä mittakaavassa
- ratkaisu turvaa asumisen yksityisyyden ja minimoi ympäristön asumiselle aiheuttavat häiriöt
- ratkaisu tukee asumisen muuntojoustavuutta: huoneistojen sisäistä muunneltavuutta ja toiminnallista muuntojoustavuutta

Toteutettavuustavoitteet

- rakentaminen on kustannustehokasta, mikä mahdollistaa asumisen kohtuuhintaisuuden
- suunnitteluratkaisu perustuu modulaaristen, toistuvien ratkaisujen (massoittelu, rakennus- ja tilaosat) hyödyntämiseen ja teolliseen tuotantotapaan
- pysäköintiratkaisut ovat kokonaistaloudellisia ja tehokkaita
- asumisen ja palvelurakennuksen tiloja otetaan tehokkaaseen ja tarkoituksenmukaiseen yhteiskäyttöön tilojen käyttöaste optimoiden
- ratkaisut ovat elinkaaritiloudellisia, helposti ylläpidettäviä ja korjattavia.

Laajuus

Asuinrakentamisen laajuus on suuruusluokaltaan noin 20 000 – 25 000 k-m². Lisäksi pyydetään esittämään noin 400 k-m² liikerakennusoikeutta asuinrakentamisen yhteyteen ensisijaisesti Jakomäenaukiolle avautuviin tiloihin. Liiketilöiden osalta oli mahdollista esittää päällekkäisiä käyttötarkoituksia esimerkiksi siten, että tilat voivat olla yhdistettävissä asuin-tiloihin.

Kustannustehokkuus

Hankkeen toteutettavuuden kannalta avainasemassa ovat asuntojen kohtuuhintaisuus ja kohtuuhintaisuuden mahdollistava rakentamisen kustannustehokkuus. Kustannustehokkuuteen pyritään muun muassa modulaarisuuteen, toistuvuuteen ja teolliseen tuotantotapaan perustuvien ratkaisujen, jotka tuottavat hyvää ja kiinnostavaa arkkitehtuuria sekä ympäristöä.

Yhteiskäyttö ja palvelut

Hankkeen tavoitteena on niin ikään tehostaa asumista palvelevien tilojen käyttöä, hyödyntää tilojen yhteiskäyttömahdollisuuksia sekä parantaa alueen palveluita mahdollistamalla pienimuotoinen yritystoiminta asumisen yhteydessä.

Alueen kestävyys ja energia

Alueella tavoitteena on luoda edellytykset hyvälle elinympäristölle sekä kestäväälle kehitykselle, johon kuuluvat ekologinen, sosiaalinen, taloudellinen ja kulttuurinen vastuu. Suunnitteluratkaisuilla tulee mahdollistaa lähes nollaenergia-tason rakentaminen sekä huomioida energian pientuotannon mahdollisuudet (varaukset tulevaisuutta varten). Lisäksi tulee huomioida suotuisan pienilmaston, pihojen ja sisätilojen valoisuuden sekä passiivisen energian hyödyntämisen keinot arkkitehtonisten ratkaisujen avulla.

Alueen ulkotilat ja liikuntapuisto

Jakomäen sydämen ulkoalueita kehitetään palvelemaan asukkaiden vapaa-ajanviettomahdollisuuksia. Jakomäen keskeisin oleskelualue on Jakomäenaukio ja sille johtavat reitit. Liikuntapuiston nykyisen laajuuden ja toimintojen on lähtökohtaisesti tarkoitus säilyä. Liikuntapuistoon avautuvia näkymiä tulee pyrkiä hyödyntämään. Leikkipuisto perustetaan uudelleen toiseen paikkaan, jossa olisi hyvä jatkaa nykyisiä teemoja.

Asumisen liikenne- ja pysäköintiratkaisut

Pysäköintiratkaisujen tulee olla kokonaistaloudellisia ja tehokkaita. Autopaikkojen suunnitteluratkaisu ja sen liittyminen ympäristöön on yksi olennainen ympäristön viihtyisyyden ja kustannustekijä. Valitun suunnitteluratkaisun tulee olla laadukas, mutta myös taloudellisesti realistinen. Kilpailijoiden tuli esittää pysäköintiratkaisut paikkalaskelmineen kilpailuehdotuksessa.

2.4.2 Palvelurakennus

Kilpailun tavoitteena oli löytää Jakomäen palvelurakennukselle toimiva, yhteisöllinen ja yhteiskäyttöinen, kaupunkikuvaa rikastuttava, muuntojoustava sekä tilankäytöltään tehokas ratkaisu, joka on viihtyisä, arkkitehtonisesti korkeatasoinen, kestävä, terveellinen ja turvallinen, sekä toimii joustavasti myös tulevaisuudessa.

Suunnittelussa tuli erityisesti ottaa huomioon kokonaistaloudellisuus, pitkäaikaiskestävyys, energiatehokkuus sekä huollettavuus. Suunnittelussa tuli huomioida rakennuksen mahdollinen laajennussuunta tulevaisuudessa.

Rakennuksen enimmäiskerrosaluku on kolme.

Palvelurakennuksen tuleva toiminta

Palvelurakennus tarjoaa turvallisen, tasa-arvoisen ja inostavan opiskelu- ja työskentely-ympäristön kaikille oppilailleen ja henkilöstölleen. Talo tarjoaa myös harrastus- ja vapaa-ajanviettomahdollisuuksia muille kaupunkilaisille.

Palvelurakennuksen yhteiskäyttö, kansalaiskäyttö ja toiminnallinen muuntojoustavuus

Palvelurakennus suunnitellaan aktiiviseksi osaksi Jakomäen palveluverkostoa. Tavoitteena on rakennus, joka avautuu toiminnallisesti ulospäin paikallisyhteisöä tukien ja jonka tilat vastaavat käyttäjien monimuotoisiin tarpeisiin. Rakennuksen käyttäjiin lukeutuvat Helsingin kaupungin eri hallintokuntien (varhaiskasvatus, perusopetus, nuorisosiainkeskus, liikuntatoimi) lisäksi alueen yhdistykset, harrastusryhmät ja yksittäiset asukkaat.

Tilaohjelman laatiminen

Tilaohjelman kehittäminen oli arkkitehtuurikilpailun oleellinen tavoite. Kilpailuohjelman tilatarvetalukossa oli esitetty kunkin käyttäjän tilatarpeet, joista kilpailijan on kehitettävä oma ratkaisunsa palvelurakennuksen tilaohjelmaksi.

Palvelurakennuksen laajuus ja nykyisten rakenteiden hyödyntäminen

Hankkeen maksimilaajuudeksi oli asetettu 11 000 brm², mikäli nykyisen yläkoulun runko hyödynnetään. Muut olevat koulutilat oletettiin kilpailutehtävässä purettaviksi. Mikäli myös yläkoulun tilat päädyttiin purkamaan ja korvaamaan uudisosassa, oli maksimilaajuus 5% pienempi eli 10 450 brm².

Yksikään kilpailutyöryhmä ei päätenyt säilyttämään yläkoulun runkoa.

Pitkäaikaiskestävyys

Pitkäaikaiskestävyydellä tarkoitetaan kestäviä sekä riskittömiä rakennusosia, järjestelmiä ja materiaaleja. Tekninen muuntojoustavuus on olennainen osa pitkäaikaiskestävyyttä.

Ylläpidettävyys

Kohteen pitkäaikaiskestävyyteen sekä ylläpitökustannuksiin vaikutetaan myös tilojen ja ulko-alueiden sujuvalla huollolla sekä siivouksella.



Koulun suunnittelussa pyritään avoimeen ja joustavaan opiskeluympäristöön varautuen toiminnan muutoksiin ja erilaiseen käyttöön

- Arkkitehti Ilari Suomalainen /
Opetusvirasto

Varhaiskasvatustoimintaa järjestetään ohjatusti sisällä ja ulkona, lapsilla on aikaa myös omaehtoiselle toiminnalle yksin tai yhdessä kavereiden kanssa. Leikkipuiston tarvitsemat sisätilat on sisällytetty yhdeksi päiväkodin toiminta-alueista.

- Erityissuunnittelija Carola Harju /
Varhaiskasvatusvirasto

Jakomäen nuorisotalon toiminnan ytimenä on olohuone. Sen tulee olla riittävän kokoinen suurenkin nuorten ryhmän yhteisiin ja tarvittaessa erillisiin toimintoihin. Olohuonetila on samalla yhteiskäyttötilaa.

- Erityissuunnittelija Harri Taponen /
Nuorisosiainkeskus

Jakomäen liikuntapuisto ja uimahalli säilytetään. Liikuntapuistoa täydennetään uudella puku- ja varastotilalla. Liikuntaviraston pukutilat ja koulun pukutilat voivat olla yhteiset.

- Hankesuunnittelija Hanna Lehtiniemi /
Liikuntavirasto

Sisäolosuhteet

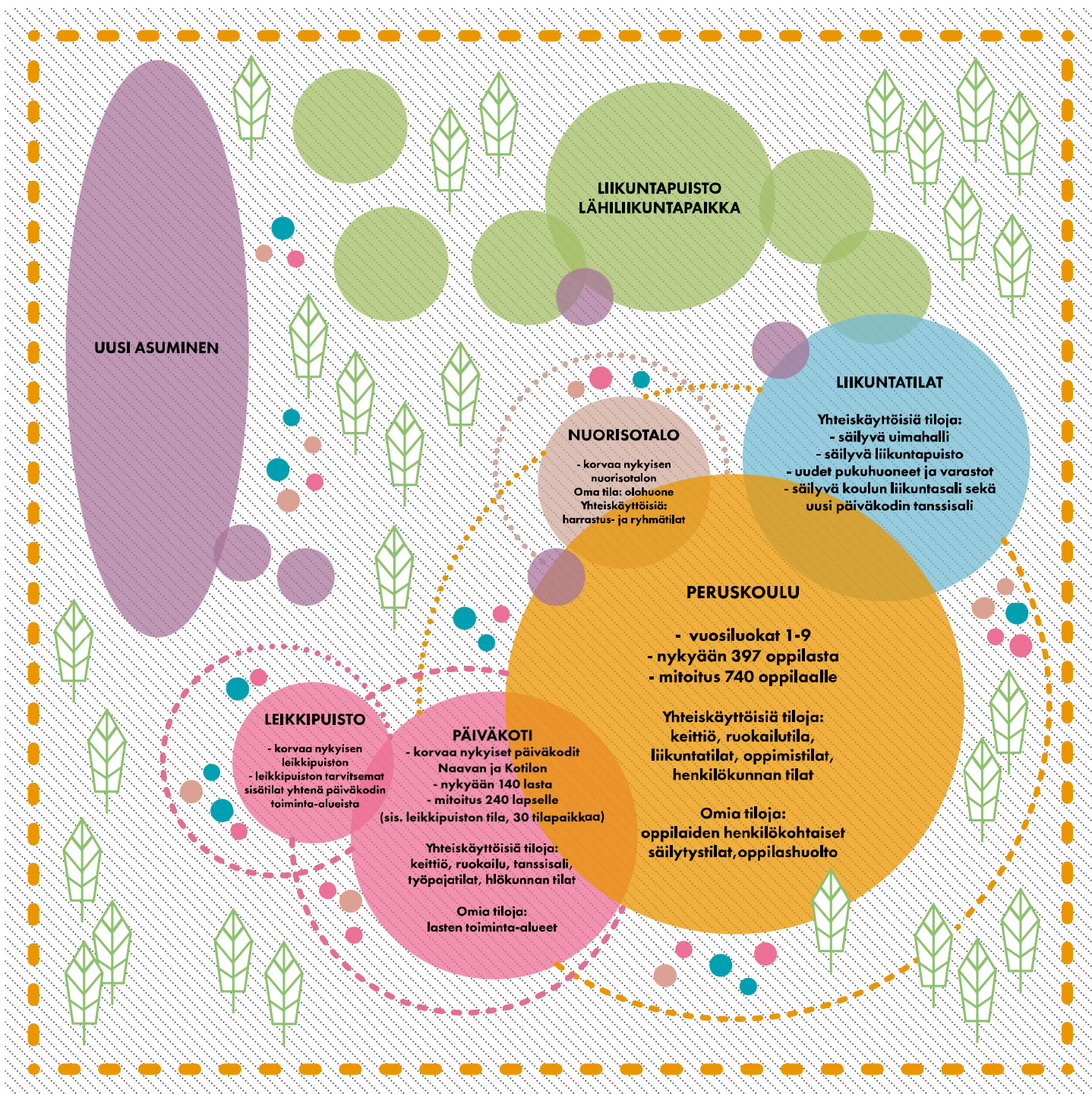
Rakennuksen rakenteellisten ja taloteknisten ratkaisujen tulee mahdollistaa ja tukea turvallisen ja terveellisen toimintaympäristön sekä korkealaatuisen sisäilman toteutumista. Rakennuksen tulee olla tiloiltaan, rakenteiltaan ja teknisiltä järjestelmiltään helppokäyttöinen ja turvallinen.

Energia ja ympäristö

Palvelurakennuksen tavoitteena on hyvä energiatehokkuus sekä pieni kokonaisenergiankulutus. Rakennus suunnitellaan lähes nollaenergia -tasoon.

Palvelurakennuksen liikenne- ja pysäköintiratkaisut

Kilpailuehdotuksissa tuli esittää kilpailualueen huollon ja pysäköinnin uudet turvalliset kulkuyhteydet sekä pysäköintipaikat.



KOULU (Opetusvirasto)



LIIKUNTATILAT (Opev, Vaka, Liv, Nuta)



PÄIVÄKOTI (Varhaiskasvatusvirasto)



LIIKUNTAPUISTO (Liikuntavirasto)



NUORISOTALO (Nuorisoasiainkeskus)



UUSI ASUMINEN

Yhteinen Jakomäen sydän

Pihat

2.5 Arvosteluperusteet

Arvioinnissa painotettiin ensisijaisesti kilpailuehdotuksen kokonaisuutta sekä palvelurakennuksen arkkitehtonisten ja toiminnallisten tavoitteiden täyttymistä. Palkintolautakunta käytti arvostelussaan seuraavia kilpailuohjelman mukaisia arvosteluperusteita.

Aluesuunnitelma ja asuminen

- Ratkaisun idea: asuntojen houkuttelevuus, kokonaistaloudellinen toteutettavuus, asumisen kustannustaso, yhteisöllisyys, yksityisyys, työpaikkojen integrointi, yritystoiminta, liikenne, pysäköinti
- Ympäristö: kaupunkikuvan ja imagon parantaminen, liittyminen Jakomäen keskiosan jalankulkualueeseen, yhteys palvelurakennukseen, ulkoalueiden mitoitus ja ylläpito
- Rakennukset: arkkitehtoninen laatu, toteutettavuus, elinkaaritaidellisuus ja tunnusluvut
- Asunnot: Soveltuvuus erilaisiin asumisen tapoihin, joustavuus, yksityisyys
- Pihat: viihtyisyys, yhteiskäyttöisyys, yhteisöllisyys, suojaisuus, turvallisuus
- Pysäköintiratkaisun toteuttamiskelpoisuus
- Tekniset ratkaisut ja niiden taloudellinen toteutettavuus
- Taloudellisten reunaehtojen täytyminen

Palvelurakennus

- Toiminnallisten tavoitteiden täytyminen
- Tulevaisuuden oppimisympäristön ideat
- Yhteiskäytön ideat sekä tilatehokkuus
- Kansalaiskäytön ideat
- Arkkitehtoninen kokonaisote ja rakennuksen kaupunkikuvallinen laatu
- Liittyminen ympäristöön
- Rakennuksen terveellisyyteen, pitkäaikaiskestävyyteen, energiatehokkuuteen ja ylläpidettävyyteen vaikuttavat tekniset ja toiminnalliset ratkaisut
- Ratkaisun investointikustannukset

3

Kilpailun yleisarvostelu

3 KILPAILUN YLEISARVOSTELU

Kilpailutehtävä oli laaja. Jakomäen keskiosaan haettiin laadukasta yleissuunnitelmaa sekä uudenlaista kokoavaa ja tulevaisuuden oppimisympäristöä ilmentävää palvelurakennusta. Eri osien tuli lisäksi yhdessä yhtenäistää ja rikastuttaa Jakomäen kaupunkikuvaa sekä lisätä alueen houkuttelevuutta.

Kilpailu vahvisti ajatuksia Jakomäen keskiosan kehittämisen mahdollisuuksista. Ehdotukset ovat kokonaisuudessaan laadukkaita ja vastaavat kilpailuohjelman tavoitteisiin. Erityisen ansiokkaasti on ideoitu palvelurakennuksen toiminnallista luonnetta ja uudenlaista oppimisympäristöä. Kaikki kilpailutyöt täyttivät ehdotuksille asetetut vaatimukset ja hyväksyttiin arvosteltaviksi.

3.1 Aluesuunnitelma ja asuminen

Ehdotuksissa "Demos", "Meille" ja "Uusjako" on lähtökohtana avaran maisematilatilan säilyttäminen liikunta- ja puistolta Jakomäenpolulle. Näissä ehdotuksissa palvelurakennus sijoittuu erillisenä rakennuksena puistomaiseen kokonaisuuteen. Ehdotuksissa "24/7" ja "Läppä" on pyritty palvelurakennuksen muodolla määrätietoisempaan kaupunkitilan tiivistämiseen ja astetta urbaanimpaan Jakomäen keskiosaan. Molempia lähtökohtia pidettiin mahdollisina.

Asuminen on sijoitettu kaikissa töissä kilpailuohjelman mukaisesti pääosin purettavilta rakennuksilta jääville alueille Jakomäenaukion etelä- ja pohjoispuolelle. Osassa ehdotuksia on esitetty asuinkorttelit myös palvelurakennuksen itäpuolelle. Tämä tukee alueen tasapainoista kehitystä ja vahvistaa Jakomäenpolun aktiivista luonnetta. Terveysaseman läheisyyteen on esitetty erityisasumista ehdotuksessa "Demos". Ehdotuksissa "Läppä" ja "Meille" kaikki asuinkorttelit on keskitetty palvelurakennuksen länsipuolelle. Kerrosalan painottuminen voimakkaasti länteen on osin johtanut ympäristössään turhankin tiiviisiin kortteliratkaisuihin. Tämän katsottiin kuitenkin olevan kehitettävissä jatkosuunnittelussa.

Jakomäenaukiota on lähdetty kaikissa töissä rajaamaan urbaanimmin ja aukiolle on pyritty löytämään aktiivinen toiminnallinen luonne. Asuinrakennusten alakertoihin on esitetty avoimia yhteistiloja, liiketiloja ja asuntoihin liittyviä työtiloja. Aukion maantason avoimuus ja joustava luonne on oleellista pitää jatkossakin mukana alueen suunnittelussa.

Yksi Jakomäen keskiosan erityisistä vetovoimatekijöistä on oleva luonnonympäristö. Kortteli- ja asuinkortteliratkaisussa arvostettiin hengittävyttä ja avoimuutta - ratkaisuja, jotka tukevat ajatusta luonnonläheisestä asumisesta palvelujen keskellä. Tähän liittyy mahdollisuus suunnata asuntoja useampaan ilmansuuntaan ja maisemaan avautuvat parvekevyöhykkeet.

Kortteli- ja talotyyppologioissa esiintyi variaatioita erilaisista piste-, lamelli- ja sivukäytävätaloista muodostuvista puoliavoimista umpikortteleista aina tiiviisiin umpikortteleihin. Kaupunkimaisempia kortteleita oli ehdotettu perustellusti ostoskeskuksen viereen. Korkeudet vaihtelivat pää-

osin neljästä kuuteen kerrokseen. Osassa ehdotuksia oli esitetty kahdeksankerroksisia korostuksia. Alueen itäosaan oli ideoitu ehdotuksissa "24/7" ja "Uusjako" pienempää rivitalomaista asumista, mitä pidettiin luontevana lähtökohdaksi itäosan jatkosuunnitteluun.

Asumisen monipuolista sisältöä ja uudenlaisia talotyyppisiä oli ideoitu muutamissa ehdotuksissa. Sisällöltään idearikkaimpina ratkaisuna pidettiin ehdotusta "Demos". Ehdotuksen Uusjako laajasti sivukäytäväratkaisuna toteutettavia asuinkortteleita pidettiin asuinkorttelia liiaksi rajoittavana ratkaisuna.

Parhaimmillaan asuinkorttelien ulkoarkkitehtuuri ammentaa positiivisella tavalla esikaupunkirakentamisen perinteistä ja yksinkertaisen linjakas jäsentely muodostaa vähäeleisyydessään laadukkaan vastaparin ympäröivälle luonnolle. Tästä esimerkkinä ovat ehdotukset "Demos" ja "Meille". Positiivista alueidentiteettiä oli luotu asuntoarkkitehtuurin keinoin myös ehdotuksessa "Läppä".

Ehdotusten liikennejärjestelyt olivat ulkosyöttöisiä ja aluesuunnitelman osalta pääosin hyvin tutkittuja. Useita liittymiä tai suoraa ajoyhteyttä pysäköintitaloon Huokotieltä ei pidetty mahdollisina ja jatkossa ne tulee yhdistää esim. yhden uuden tonttikadun varteen. Pysäköinnin osalta pidettiin länsipuolen asuinkorttelissa toteuttamiskelpoisimpina ratkaisua, joissa yhdistyy hallittu maantasopaikoitus kompaktiin ja hyvin sijoitettuun pysäköintilaitokseen ("Demos"). Kansiratkaisut ovat mahdollisia harkituilla paikoilla esim. itäosan maastonmuotoihin ja luonnonympäristöön liittyen.

Alueen läpi kulkevia kevyen liikenteen reittejä on ehdotuksissa mietitty hyvin. Jatkossa tulee kiinnittää huomioita Huokotien ylikululta saapuvan kevyen liikenteen reitin jatkamiseen luontevasti Jakomäenaukiolle ja -polulle. Monissa ehdotuksissa on mietitty ja ideoitu hyvin Jakomäenpolun luonnetta ja jäsentelyä.

Ehdotukset oli pääosin esitetty ratkaistavasti asuinkorttelin osalta koetelluina ratkaisuin ns. normaalirakentamisen keinoin. Ehdotuksissa "24/7" ja "Uusjako" on ideoitu asuinkorttelien toteuttamista puurakenteisena. Taloudellinen toteutettavuus arvioitiin kaikissa ehdotuksissa pääosin toimivaksi ja jatkosuunnittelussa kehitettävissä olevaksi. Ehdotuksessa "Läppä" on ideoitu talotyyppien muunneltavuutta.

Jakomäen keskiosan asuinkorttelit tulevat rakentumaan vaihteittain. Tiiviit suurkorttelit sekä laajat kansipysäköinnit ovat haastavia lähtökohtia vaihteittain rakentamisen kannalta.

Aluesuunnitelmista kokonaisuutena korkeatasoisimpina ja tasapainoisimpina pidettiin ehdotusta "Demos".

3.2 Palvelurakennus

Kilpailu osoitti, että suunnittelutoimistoilla on asiantuntemusta nykyisistä pedagogiikan suuntauksista ja hyvän oppimisympäristön suunnittelusta. Kaikki ehdotukset toteuttivat uuden opetussuunnitelman tavoitteita. Ehdotuksiin oli saatu luotua viihtyisää, avointa ja muunneltavaa oppimisympäristöä.

Palvelurakennukset jakaantuivat kompakteihin keskeisrakennuksiin ("Demos", "Uusjako"), sakaramalliin ("Meille"), edellisten välimuotoon ("24/7") ja liikuntatilojen ympärille tiiviisti kietoutuvaan suurmuotoon ("Läppä"). Keskeisrakennukset yhdistyivät erilaisilla välittäville osilla nykyiseen liikuntasaliin ja uimahalliin. Sakaramallissa rakennuksen sydän liittyi liikuntatiloihin. Palvelurakennusten toiminnot sijoittuivat ehdotuksissa 2-3 kerrokseen.

Pääsisäänkäynti avautui lähes kaikissa ehdotuksissa länteen aktivoiden Jakomäenaukiota. Ainoastaan ehdotuksessa "Meille" se oli tuotu varsin kauas aukiota uimahalliin ja liikuntatilojen yhteyteen. Ehdotuksessa "Läppä" on palvelurakennuksen yhteyteen sijoitettu kuusikerroksinen senioritalo. Ajatus on mielenkiintoinen ja voisi tuoda uudenlaisia toiminnallisia etuja.

Rakennusten toimintojen avautumisesta sekä pihojen luonteesta ja suuntautumisista keskusteltiin paljon. Koulun ja nuorisotalon piha-alueiden suuntautumisella kohti liikuntapuistoa koettiin olevan eniten synergiaetuja. Päiväkodin ja leikkipuiston pihatilojen avautumista Jakomäenaukiolle ja -polulle pidettiin taas alueen sosiaalisen luonteen, tunnelman ja toiminnallisuuden kannalta toimivana lähtökohdana. Toisaalta pihojen luonne tulee näin olemaan hyvin rakennettu ja aitaaminen näkyvä aihe. Pihatilojen ja julkisen tilan jäsentelyssä suositellaankin käytettäväksi mahdollisimman paljon säilyviä luonnonelementtejä. Erityisesti alueelle luonteenomaisia täysikasvuisia mäntyjä tulee pyrkiä säilyttämään. Toiminnalliset rajapinnat tulisi ratkaista kaupunkikuvallisesti korkeatasoisesti.

Osassa ehdotuksia oli mietitty kiitettävällä tavalla piha-alueiden sisältöä osana kokonaisvaltaista oppimisympäristönä ("Demos") ja toisissa niiden jäsentely ja tilallinen luonne oli kokonaisuudessaan korkeatasoista ja elämyksellistä ("24/7"). Rakennuksiin liittyvät atriumpihat ja opetusterassit mahdollistavat parhaassa tapauksessa ("Demos") rikkaat risteävät näkyvät sisä- ja ulkotilojen välillä.

Liikennejärjestelyjen (saatto- ja huolto-) arvioinnissa korostui turvallisuus ja toimivuus. Osassa ehdotuksista oli tältä osin kehitettävää. Ratkaisut, joissa huoltoliikenne katkaisee leikkipuiston ja koulun / päiväkodin välisen yhteyden koettiin ongelmallisina. Huoltoyhteyksien jakamista useammalle puolelle rakennusta pidettiin mahdollisena, muttei toivottavana. Osassa ehdotuksia koulun saattoliikennettä ja -pysäköintiä ei oltu huomioitu laisinkaan. Pysäköintijärjestelyt oli pääosin ratkaistu hyvin. Laajoja yhtenäisiä pysäköintialueita ei pidetty kaupunkikuvallisesti onnistuneina.

Ehdotusten arkkitehtonisessa luonteessa ja materiaalisuudessa oli runsaasti erilaisia lähestymistapoja. Materiaalipaletti vaihteli aina kollaasinomaisesta yksiaineiseen ja betonista tiileen, puuhun ja erilaisiin metallipintoihin. "Läppässä" kollaasinomainen jäsentely rinnastuu rakennuksen monipuoliseen sisältöön. Ehdotuksen "Meille" paviljonkimaista luonnetta pidettiin kutsuvana. Palvelurakennus on avainasemassa Jakomäen keskiosan identiteetin muo-
vamisessa ja useissa ehdotuksista oli vielä kehitettävää tästä näkökulmasta.

Parhaissa ehdotuksissa sisätiloihin oli saatu persoonallista ja elämyksellistä luonnetta. Ehdotuksen "Demos" sisätilojen koettiin olevan vähäeleisyydessään rikkaita ja elämyksellisiä ja esitetyt arkkitehtoniset aiheet inspiroivia ja käyttäjiään kuvastavia.

Ehdotusten väliset erot korostuivat erityisesti rakennusten yhteisöllisyyden, monikäyttöisyyden ja eri osien luontevan yhteis- ja kansalaiskäytön näkökulmista. Kompakteissa rakennuksissa toteutuivat parhaiten kilpailun toiminnalliset tavoitteet eri toimintojen ja tilojen välisestä joustavasta käytöstä. Ääripäätä edustavissa ratkaisuissa kuten pienimmän pohjapinta-alan kolmikerroksinen "Uusjako", paikoin varsin syvärunkoinen suurmuoto "Läppä" ja eniten liikennetiloihin sisältävä sakaramalli "Meille" oltiin osin toiminnallisuuden rajoilla.

Ehdotus "Demos" tarjosi uudenlaisen näkökulman koulun sydäntilan käyttöön. Korkea keskeistila jakaantuu veistoksellisella portaalla sisääntuloalaan ja projektitilaan. Ruokailun sijoituessa erilleen liikuntasalin yhteyteen, projektitilaa voidaan käyttää vapaammin opetustilana. Erilleen sijoitetut ruoka- ja liikuntasali muodostavat toimivan ja käytöltään joustavan kokonaisuuden. Oppilaiden ruokailuhetki saadaan samalla rauhoitettua ja suunnattua kohti ympäröivää metsäluontoa.

Ruokahuollon tilojen tulee palvella koulua ja päiväkotia. "Demoksessa" ja "Uusjaossa" tilat ja huolto oli ratkaistu toimivimmin.

Eri ainekokonaisuuksien yhteistyölle ja monimateriaalityöskentelylle on useissa ehdotuksissa luotu opetussuunnitelman mukaiset edellytykset. Opetustilaryhmät tai -solut on ratkaistu kaikissa ehdotuksissa kehityskelpoisella tavalla.

Leikkipuiston ja nuorisotalon käyttö suosii sijoittumista maantasoon. Päiväkodin tilat sijoittuvat useissa ehdotuksissa erilleen kokonaisuudesta ja ne ovat tiloiltaan varsin perinteisiä ja osin käytävämäisiä. Ehdotuksessa "Demos" päiväkotia, leikkipuistoa ja nuorisotila liittyvät hienolla tavalla osaksi kokonaisuutta.

Tehokas tilankäyttö ja monikäyttöisyys edellyttävät ratkaisuja, joissa käytävämäiset liikennetilat on saatu mini-
moitua. Ehdotusten liikennetilojen laajuuksissa oli suuria

eroja. Pedagogiikan ja joustavan toiminnallisuuden suhdetta tilatehokkuuteen ja taloudellisuuteen oli tutkittu kiinnostavimmalla tavalla ehdotuksessa ”Demos”. Tilojen vyöhykkeisyyteen ja tilaratkaisuiden muunneltavuuteen oli myös paneuduttu parhaiten ehdotuksessa ”Demos”.

Palvelurakennusten kustannusvertailu tehtiin investointikustannusten osalta. Kaikki ehdotukset ylittivät hieman kustannustavoitteen. Vertailukustannusten keskinäiset erot eivät kuitenkaan olleet merkityksellisiä kilpailutöiden arvioinnissa. Kaikkien kilpailutöiden arvioitiin olevan kehitettävissä kustannustavoitteiden mukaisiksi. Ehdotusten pinta-alat tarkistettiin vertailun yhteydessä. Bruttoalat täydennettiin ehdotuskohtaisesti puuttuvilla tiloilla, jolloin ainoana ehdotuksista ”Demos” täytti laajuustavoitteen. Ehdotuksessa Demos oli myös saatu liikennetilojen määrä huomattavan pieneksi. Vaiheittain rakentumista ja väistötilojen kustannuksia ei huomioitu kustannusvertailussa.

Ehdotuksista laadittiin arvioinnit myös energiasuunnittelun osalta (kesäajan lämpötilahallinta, päivänvalonsaanti ja energiatehokkuus). Kaikki ehdotukset täyttivät energiatehokkuuden osalta lähes nollaenergiarakennuksen vaatimustason E2018 -10%. Ehdotuksilla ei ollut merkittävää keskinäistä eroa. Passiivisessa auringonsuojauksessa oli osassa ehdotuksista parannettavaa, joka jatkosuunnittelussa tulee ottaa huomioon. Päivänvalon saanti oli pääosin hyvällä tasolla. Kaikissa ehdotuksissa on kattopinnoilla aurinkoenergian hyödyntämispotentiaalia.

Ehdotuksen ”Läppä” liittymistä nykyisiin liikuntatiloihin ja uimahalliin pidettiin teknisten ratkaisujen osalta riskialttiina.

4 Ehdotuskohtaiset arvostelut

4 EHDOTUSKOHTAISET ARVOSTELUT

24/7: Ulkonäkymä palvelurakennuksesta



4.1 24/7

Aluesuunnitelma on tasapainoinen. Asumista on esitetty perustellusti palvelurakennuksen molemmiin puolin. Jakomäenaukion ja asuinkortteleiden tilallinen luonne jää kuitenkin hieman hajanaiseksi. Palvelurakennuksen massoittelu on yhdistelmä keskeis- ja sakararakennusta. Lupaavasta sisäänäntulonäkymästä huolimatta rakennuksen luonne jää epämääräiseksi. Toiminnallinen kokonaisuus vaikuttaa koostuvan eriarvoisista osista, joiden keskinäinen suhde ei täysin avaudu.

Palvelurakennuksen pihatilat on ratkaistu taiten. Ne ovat tilavia ja elämyksellisiä ja saivat positiivista asukas- ja käyttäjäpalautetta. Koulun pihan sijainti on hyvä ja yhteys liikuntapuistoon toiminnallisesti perusteltu. Päiväkodin ja leikkipuiston pihatilojen sijoittuminen kauaksi toisistaan hankaloittaa niiden joustavaa käyttöä.

Asuinkorttelit perustuvat pitkälti erilaisiin sivukäytävä-ratkaisuihin. Ratkaisumalli johtaa käytännössä pitkälti yhteen suuntaan avautuviin asuntoihin, mitä ei pidetty alueella perusteltuna tai asumiseen lisäarvoa tuovana.

Liikennejärjestelyjä on tutkittu perusteellisesti, mutta niissä on vielä paljon kehitettävää. Mm. Huokotielle on esi-

tetty monta liittymää. Liikennettä tuodaan varsin pitkälle alueen sisälle. Huoltoliikenteen sijoittuminen leikkipuiston ja pihan väliin ei ole toimiva ratkaisu. Laajasti toteutettavaa maantasopysäköintiä ei pidetty kaupunkikuvallisesti perusteltuna. Alueelliset kevyen liikenteen yhteydet on huomioitu erittäin hyvin.

Koulun alakerta on ratkaistu hyvin. Ruokailun, esiintymisen ja musiikin tilakokonaisuus muodostaa toimivan ja viihtyisän kokonaisuuden. Nuorisotilat ovat riittävän laajat ja liittyvät aulatilaan luontevasti. Opetussolut sisäänkäyntineen ovat kehityskelpoisia. Tilajäsentely on osittain vielä kaaviomaista ja esim. portaiden sijoittelu heikentää rakennuksen joustavaa käyttöä. Käyttäjänäkökulmaan on eläydytty ja ilta- ja yhteiskäyttöä tutkittu huolellisesti. Päiväkodin tilat sijoittuvat kokonaisuudesta erilleen ja ne on ratkaistu perinteisesti ja käytävämaisesti. Koulun yhteyttä liikuntatiloihin toisen kerroksen aineopetus - ja hallintotilasiiven kautta ei pidetty toivottavana. Hallintotilojen ja oppilashuollon asiointisisäänkäynti puuttuu.

Energiatarkastelussa todettiin, että perforoitu metallijulkisivu yhdistettynä lippoihin tuottaa hyvän passiivisen aurinkosuojauksen. Rakennuksen muodon ansiosta on päivänvaloa saatavilla hyvin.





4.2 Demos

Ehdotus on kokonaisuudessaan korkeatasoinen, idea-rikas ja huolella tutkittu. Erityisen ansiokkaasti on tutkittu palvelurakennuksen toiminnallista ja pedagogista luonnetta sekä uudenlaista oppimisympäristöä.

Yleissuunnitelma on ratkaistu tasapainoisesti. Ratkaisu korostaa alueen avaraa maisematilaa. Kaksikerroksinen palvelurakennus hahmottuu selkeäpiirteisenä itsenäisenä rakennuksena puistomaisessa ympäristössä. Toimintojen ja pihatilojen suuntauksat ja sijoittuminen osana kokonaisuutta on tutkittu taiten.

Asuinkorttelit sijoittuvat palvelurakennuksen länsi- ja itäpuolelle. Niissä on hyödynnetty johdonmukaisella tavalla kunkin korttelin sijaintia ja ympäristön erityispiirteitä. Kortteliratkaisuissa on hengittävyyttä ja avoimuutta. Asuntoja on usein mahdollista avata useampaan ilmansuuntaan ja niihin liittyy maisemaan avautuvat väljät parvekevyöhykkeet. Erilaiset sisällölliset teemat, rakennustyyppit ja niiden liittyminen ympäristöönsä mahdollistavat jatkossa joustavan ja monipuolisen asutojakauman ja -tyypistön. Jakomäenaukion eteläpuolelle terveyskeskuksen läheisyyteen esitetty seniori- ja perheasumista yhdistävä ratkaisu on lähtökohdiltaan toimiva.

Asuinrakennusten arkkitehtuuri on laadukasta ja toimii rauhallisena parina alueen luonnonympäristölle. Itäosan asuinkortteleiden mittakaavaa tulee jatkossa kehittää rivitalomaisempaan suuntaan. ”Metsäkortteleiden” parveketalo on mielenkiintoinen ja sen soisi säilyvän osana yleissuunnitelmaa, esimerkiksi ns. ”hyvinvointikortteleihin” sijoittuen.

Liikennepuutarha on kauttaaltaan toimiva. Esitetyt saatto- ja huoltoliikenteenjärjestelyt mahdollistavat pihatilojen ja kevyen liikenteen ympäristön häiriöttömän käytön. Länsiosan kompakti pysäköintilaitos Huokotien varressa on hyvä ratkaisu. Itäosaan tulisi jatkossa tutkia pienimittakaavaisempaa ja luonnonympäristöön sovitettua ratkaisua.

Julkisen tilan luonnetta on ideoitu eri mittakaavoissa. Vihervyöhykkeet, pihat ja julkiset kaupunkitilasarjat ovat luontevia. Ehdotus sisältää runsaasti eläytyviä ideoita aina kadunkalusteista Jakomäenpolun varteen sijoittuvaan kuntoilualueeseen. Näkymä Jakomäenaukiolta on lupaava.

Palvelurakennuksen pohjaratkaisu on johdonmukainen ja kirkas. Yhteiskäyttöä, kansalaiskäyttöä ja muunneltavuutta on jalostettu pitkälle. Kokonaisuus on samanaikaisesti rikas, monipuolinen ja tehokas. Toiminnot kiertyvät

vyöhykkeisesti ja vuorovaikutteisesti korkean keskeistilan ympärille. Keskeistila on jäsenetty veistoksellisella porrasaiheella aula- ja projektitilaan. Ruokailun sijoittaminen liikuntasalin yhteyteen mahdollistaa projektitilan joustavan käytön opetustilana. Ruokailun rauhoittamista ja avaamista mäntymetsään arvostettiin. Opetustilaryhmät ovat toimivia. Päiväkotit, leikkipuisto ja nuorisotila nivoutuvat hyvällä tavalla osaksi kokonaisuutta. Sisätilojen tunnelma henkii vaivattomuutta ja positiivista arvokkuutta, joka elää käyttäjiensä mukana. Koulun sisäänkäyntijärjestelyitä sekä asiointisisäänkäyntiä ja -reittiä tulee jatkossa tutkia tarkemmin.

Ehdotuksen arkkitehtuuri on vähäeleistä ja ajatonta. Palvelurakennuksen osalta se näyttäytyy parhaimmillaan rakennuksen sisätiloissa. Ulkoarkkitehtuurin arkaaisuutta ei koettu alueen asukkaita yhdistävänä tekijänä. Rakennuksen pääsisäänkäynnin tulisi olla selkeämmin hahmotettavissa ja maantasokerroksen avoin luonne tuoda kaupunkikuvassa esille. Sisäänkäyntien geometriset aiheet ja sisätilojen arkkitehtoniset elementit ovat kuitenkin lupaavia. Kokonaisuutta tulisi jalostaa ulkoarkkitehtuuriltaan iloisempaan, leikkisämpään ja mittakaavaltaan inhimillisempään suuntaan. Parhaimmillaan ulkoarkkitehtuuri ilmentää samaa rauhallista, mutta rikkaa ja elämyksellistä maailmaa kuin ehdotuksen sisätilat.

Palvelurakennuksen pihatilojen ideat tukevat ajatusta pihatiloista elämyksellisenä ja kokonaisvaltaisena oppimisympäristöinä. Atriumpihat ja opetusterassit ovat lähtökohdiltaan kiinnostavia ja mahdollistavat rikkaat risteävät näkymät sisä- ja ulkotilojen välillä. Niiden valoisuus, valvottavuus ja käytettävyys eri käyttäjien näkökulmista herätti kysymyksiä, joiden katsottiin kuitenkin olevan jatkossa ratkaistavissa. Pihatilojen jäsentelyssä on tarpeettomasti tavoiteltu rakennuksen muotokieltä. Katsottiin, että parhaimmillaan ne rinnastuvat ympäröivään orgaaniseen luonnonmaisemaan. Päiväkodin ja leikkipuiston pihatilojen aitausta ja toiminnallisia rajapintoja tulee miettiä kaupunkikuvallisesti kiinnostavalla ja korkeatasoisella tavalla. Leikkipuistolle ei ole esitetty rospuuttotilaa.

Energiatarkastelussa todettiin, että passiivinen aurinkosuojaus on kohtuullisella tasolla. Ratkaisuna on käytetty lounaaseen suuntautuvien julkisivujen silkkikuviointia. Tilojen jakaminen pienemmiksi voi aiheuttaa jäähdystarvetta.

Aulan ylävaloa sivuikkunoiden kautta pidettiin hyvänä ja riskittömänä ratkaisuna.

Demos: Alueleikkaus



Demos: Ulkonäkymä palvelurakennuksesta



Demos: Viistoilmakuva





4.3 Läppä

Ehdotus on lähtenyt määrätietoisesti tiivistämään Jakomäen keskustaa. Kaupunkitilaa on ideoitu rohkeasti ja luotu ansiokas tilasarja Jakomäenaukiolta liikuntapuistolle. Palvelurakennuksen ja asuinkortteleiden muodostaman kokonaisuuden ilme on eloisa ja houkutteleva. Suunnitelmas- ta välittyy positiivinen alueidentiteetti. Palvelurakennuksen laajemmassa ja kansalaiskäytössä olevat tilat avautuvat kutsuvasti Jakomäenaukiolle ja -polulle. Senioritalon sisällyttäminen ohjelmaan kilpailuohjelman ulkopuolelta on mielenkiintoinen ratkaisu. Sen luonteeseen alueen maamerkinä suhtauduttiin osin varautuneesti. Luontevampi paikka senioritalon sijoittumiselle olisi Jakomäenaukion eteläpuolella terveysaseman läheisyydessä.

Piha- ja ulkotilojen ratkaisut tukevat hienolla tavalla kokonaiskonseptia. Päiväkotit ja leikkipuisto aukeavat aamuaurinkoon ja metsäluontoon. Ratkaisu ei kuitenkaan tue parhaalla mahdollisella tavalla pihojen aktiivista käyttöä ja valvottavuutta ilta-aikaan.

Liikennejärjestelyt on ratkaistu pääosin hyvin. Koulun saattoliikenne jää kuitenkin kauaksi koulun sisäänkäynneiltä. Käsityön huolto Jakomäenpolulta on mahdollinen, muttei toivottava ratkaisu. Keittiön huollon kulku päiväkodin ja leikkipuiston pihojen välistä vaikeuttaa pihatilojen joustavaa käyttöä.

Palvelurakennuksen ratkaisumalli poikkeaa muista ehdotuksista. Toiminnot on kierretty liikuntatilojen ympärille. Rakennus jäsentää lähiympäristöä selkeäpiirteisesti ja omista lähtökohdistaan johdonmukaisesti. Kokonaisuudesta muodostuu samalla varsin syvärunkoinen ja huolimatta ansiokkaasta pohjaratkaisusta sen koettiin olevan joustavan toiminnallisuuden rajamailla. Sisätilojen luonnonvalon saanti perustuu useampiin päällekkäisiin lasiseinävyöhykkeisiin.

Liikuntarakennuksen sijoittumista palvelurakennuksen ytimeen pidettiin teknisten ratkaisujen osalta riskialttiina. Ratkaisu aiheuttaa myös käytävätalaa eri toimintojen välille ja mm. päiväkodin sijoittumista pidettiin turhan eristäytyneenä. Leikkipuiston tilojen sijoittuminen toiseen kerroksen ei ole käytön kannalta toimiva ratkaisu.

Koulun opetustilaryhmät sisäänkäynteineen on ratkaistu taitavasti. Keskusaula ruokaloineen toimii rakennuksen sydämenä ja siihen avautuvat käsityön, musiikin, kotitalouden ym. tilaryhmät. Tila näyttyy viihtyisän ja miellyttävän oloisena.

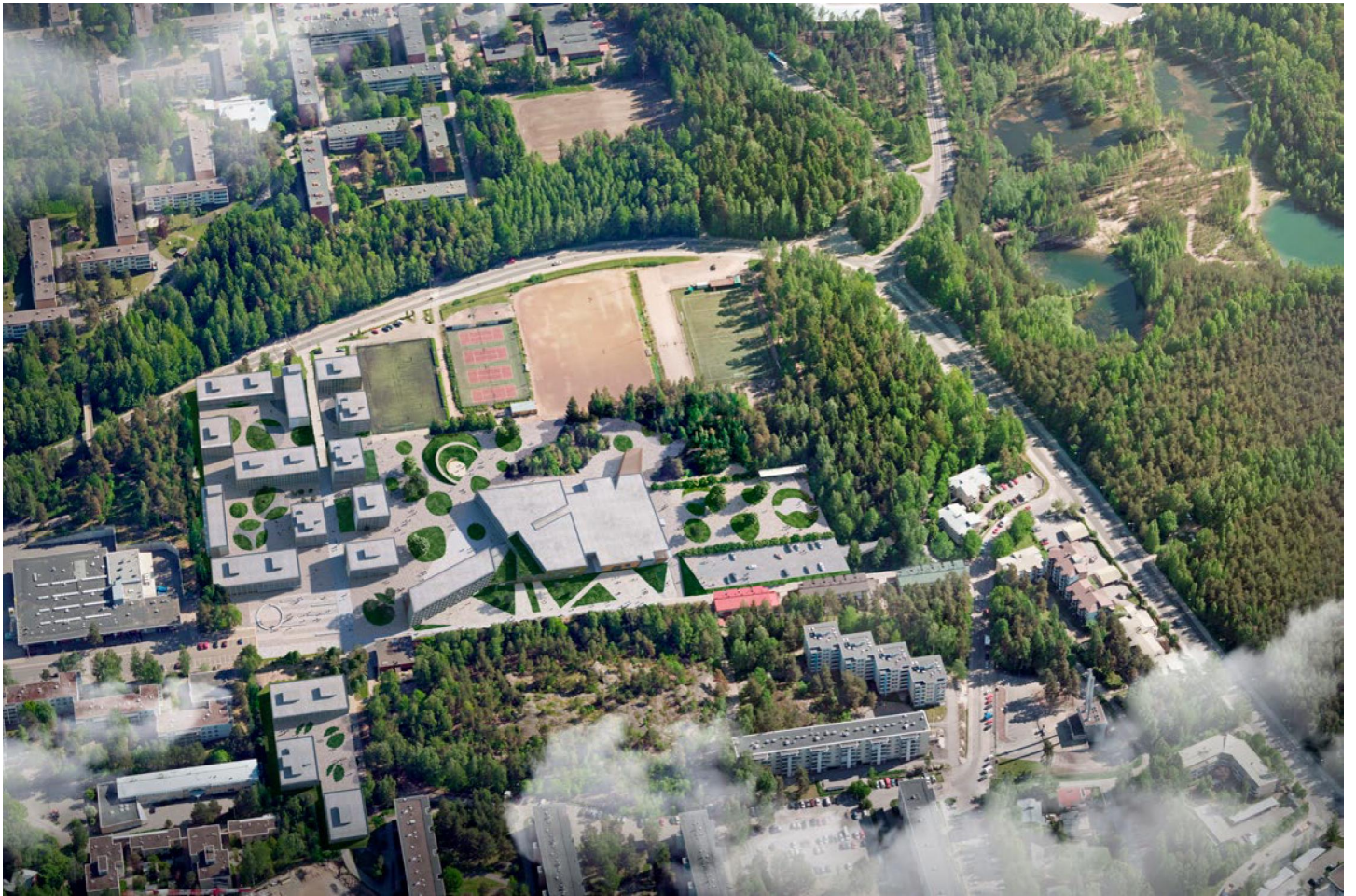
Palvelurakennuksen arkkitehtuuri kuvastaa sisällön kollaasinomaista luonnetta. Esitetty ulko- ja sisämiljöö on korkeatasoista. Valitun arkkitehtonisen jäsentelyn yhdistymistä suurmuotoon pidettiin toisaalta hieman ostoskeskumaisena.

Asuinkorttelit levittäytyvät varsin laajalle liikuntapuiston reunaan asti. Asuinkorttelien esittäminen myös palvelurakennuksen itäpuolelle antaisi mahdollisuuden väljentää ratkaisua. Kortteleiden ratkaisut ovat laadukkaita ja varmaotteisia. Niissä on ansiokkaasti tutkittu joustavaa rakennus- ja korttelityyppiä. Korttelit on ratkaistu pääosin pysäköintikansien ympärille. Ratkaisua pidettiin mahdollisena, muttei esitettyllä laajuudella tarpeellisena. Kansipysäköinti vaikeuttaa osaltaan vaihteittain rakentamista.

Energiatarkastelussa todettiin, että passiivinen auringsuojaus on kohtuullisella tasolla. Yksittäisissä pientiloissa ilmenee jäähdytystarvetta. Lounaan puolelle ei ole esitetty auringsuojausta. Päivänvaloa saatavissa yläsi- vuikkunoiden ansiosta keskitilan kautta, mutta runkosyvyys on paikoitellen tarpeettoman syvä.



Läppä: Viistoilmakuva





4.4 Meille

Valittu maisemallinen lähestymistapa on ansiokkaasti perusteltu ja Jakomäelle luonteva. Kokonaisuuden ilme on kutsuva ja ympäristöönsä mielenkiintoisella tavalla asettuva. Asuinrakentaminen on keskitetty alueen länsiosaan, mikä jättää itäpuolen tulevaisuuden käyttötarpeisiin. Arvioinnissa pidettiin alueen tasapainoisen kehityksen kannalta kuitenkin parempana asuinkortteleiden sijoittamista palvelurakennuksen itä- ja länsipuolelle.

Asuinkorttelien taitteinen hahmo avaa aukiotilan osaksi puistomaisemaa. Maantasokerrosten käsittely tukee aukion luonnetta. Asuinrakennuksen polveileva kattomuoto ja horisontaalit linjat liittyvät hienolla tavalla mäntymaiseen. Asuinkorttelien hahmo ja volyyymi sai kuitenkin risti-riitaisen vastaanoton. Toisaalta sitä pidettiin kiinnostavana ja esikaupunkimaiseen asumiseen mielenkiintoisen lisän tuovana, toisaalta ympäristössään liian massiivisena ja hallitsevana. Vaiheittain rakentamisen kannalta kerrosalan keskittäminen umpikortteliin on ongelmallista. Kortteli sijoittuu myös turhan lähelle ostoskeskusta useiden asuntojen avautuessa sen huoltopihalle. Kevyen liikenteen reittiä Huokotien ylikululta Jakomäenaukiolle ei ole huomioitu.

Palvelurakennus korostuu paviljonkimaisena avarassa puistomaisemassa. Pihojen suuntaukset ovat toimivia. Rakennuksen rento identiteetti koettiin toimintojaan positiivisella tavalla heijastavaksi ja se sai myönteisen vastaanoton myös asukas- ja koululaispalautteissa. Valittu sakarainen rakennustypologia on kuitenkin johtanut eri toimintojen hajaantumiseen kauaksi toisistaan ja suureen määrään käytäväätilaa. Pohjaratkaisussa korostuu perinteisen kouluraken-

nuksen tapaan toiminnallisesti erilliset osat. Pitkänomainen päiväkotijää kokonaisuudesta irralliseksi ja sen yhteydet esim. ruokalatalaan vaikuttavat hankalilta. Yhteis- ja kansalaiskäyttö ei toimi rakennuksessa optimaalisella tavalla.

Pääsisäänkäynti sijoittuu liikuntatilojen viereen ja sen koettiin olevan turhan kaukana Jakomäenaukiosta. Nuorisotalon tilat on tuotu hausalla tavalla näkyviin, mutta niiden sijainti toisessa kerroksessa ulkoportaan päässä on ongelmallista. Rakennuksen keskeistila sijoittuu liikuntatilojen yhteyteen. Koulun oppimistilat ovat lähtökohdiltaan toimivia ja tavoitteiden mukaisia.

Käsityön erillinen huolto Jakomäenpolun puoleiselta sisäänkäyntipihalta on mahdollinen, muttei toivottava ratkaisu. Pysäköinti on ratkaistu osin avoimena pysäköintilaitoksena Huokotien varteen. Palvelurakennuksen ja liikuntatilojen pysäköinti on koottu suureksi kentäksi rakennuksen itäpuolelle. Molemmat ratkaisut henkivät menneinä vuosikymmeninä koeteltuja ja negatiivisiksi koettuja ratkaisuja. Niitä tulisikin jatkossa kehittää.

Arkkitehtuuriltaan lupaavaa ehdotusta leimaa kaa- viomaisuus. Rakennuksen toiminnallinen luonne, yhteis- ja kansalaiskäytön joustavuus ja synergia sekä uuden oppimisympäristön ideointi on jäänyt keskeneräiseksi.

Ehdotus oli tarkistetussa bruttoalavertailussa suurin ja siinä oli keskinäisessä vertailussa eniten liikennetilaa.

Passiivinen aurinkosuojaus on erinomaista rakennuksen pitkien räystäiden johdosta ja rakennuksen muodon ansiosta päivänvaloa on myös saatavissa hyvin. Ylävalon tuominen sivusta on rakennusteknisesti toimiva ratkaisu.



Meille: Viistoilmakuva





4.5 Uusjako

Yleissuunnitelma on huolella tutkittu ja tasapainoinen. Asuinkorttelit ja palvelurakennus rajaavat ansiokkaasti uutta Jakomäen raittia. Kevyen liikenteen ja virkistysyhteyksien reitit on mietitty hyvin. Asumista on esitetty palvelurakennuksen länsi- ja itäpuolelle. Korttelirakenteet ovat selkeitä, mutta tilanmuodostukseltaan hieman ahtaita ja arkkitehtuuriltaan tavanomaisia. Rivitalomainen korttelirakenne on hyvä lähtökohta alueen itäosaan.

Palvelurakennuksen toiminnot sijoittuvat kompaktisti kolmeen kerrokseen keskeistilan ympärille. Massoiteltu on selkeää ja rakennuksen luonne koettiin positiivisena. Maantasokerros avautuu avoimine toimintoineen hienosti ympäristöönsä. Rakennuksen keskeistilaa pidettiin onnistuneena, mutta tilajäsentelyä kokonaisuutena hieman hahmottomana. Kompakti massa on osittain johtanut tilakokonaisuuksien hajoamiseen eikä tue yhteis- ja kansalaiskäyttöä parhaimmalla mahdollisella tavalla. Pienien verstastilojen esittäminen päiväkodin tilojen yhteyteen on sympaattinen ratkaisu, mutta käsityön oppiaineen tilakokonaisuus toimii joustavammin kokonaisuutena ja kuvaa-mataidon tilojen yhteydessä. Hallintotilojen, kahvion ja oppilashuollon hajauttamista ei pidetty toivottavana. Kotitalouden sijoittuminen toiseen kerrokseen on mahdollinen,

muttei toivottava ratkaisu. Päiväkoti sijoittuu hienolla tavalla osaksi kokonaisuutta, mutta sen suuntautuminen ei ole paras mahdollinen. Atriumpihan avautuminen pohjoiseen sekä sen toimivuus ja valvottavuus eri käyttäjien näkökulmasta tulisi jatkosuunnittelussa huomioida. Pihatilat ovat osittain hieman ahtaita ja niiden luonne ja jäsentely on jäänyt viitteelliseksi. Koulun piha toimisi paremmin liikuntapuiston yhteydessä. Nuorisotilat avautuvat hienosti Jakomäen raitille.

Liikenne ratkaisut ovat pääosin hyvin tutkitut. Palvelurakennuksen huoltoajon risteäminen päiväkodin saattoliikenteen kanssa ei ole toimiva ratkaisu. Käsityön huolto Jakomäen raitilta on mahdollista, muttei toivottavaa. Koulun saattoajoa ei ole esitetty. Kompakti pysäköintilaitos toimii hyvin alueen länsiosassa, mutta on itäpuolella toiminnallisesti ja kaupunkikuvallisesti hankala.

Palvelurakennus on viety määrätietoisesti läpi puurakenteisena ja lähtökohtaa pidettiin kiinnostavana.

Puusäleiköllä toteutettu passiivinen aurinkosuojaus on kohtuullisella tasolla. Yksittäisissä pientiloissa on jäädytystarvetta. Rakennuksen kompaktin hahmon johdosta päivänvalo on saatavissa ehdotusten keskinäisessä vertailussa parhaiten.



Uusjako: Viistoilmakuva





5 Kilpailun tulos

5.1 KILPAILUN TULOS

Palkintolautakunta valitsi yksimielisesti kilpailun voittajaksi ja palvelurakennuksen toteutus suunnitelman pohjaksi ehdotuksen nimimerkillä Demos.

Bonuspalkinto, 40 000€ päätettiin yksimielisesti jakaa kahden kilpailutyön kesken, 25 000€ nimimerkille ”Demos” korkeatasoisesta, monipuolisesta ja realistisesta alueen ja asumisen kokonaisratkaisusta sekä 15 000€ nimimerkille ”Läppä” korkeatasoisesta kaupunkitilallisesta otteesta, positiivisesta alueidentiteetistä sekä laadukkaasta asun- tosuunnittelusta.

5.2 Palkintolautakunnan suositukset

Palkintolautakunta suosittelee, että palvelurakennuksen suunnittelua jatketaan yhdessä kilpailun voittaneen työryhmän kanssa kilpailuehdotuksen ”Demos” pohjalta ja että kilpailuehdotus ”Demos” valitaan myös asemakaavan viitesuunnitelman pohjaksi. Jatkosuunnittelussa tulee huomioida palkintolautakunnan ohjeet ehdotuksen jatkokehitykseen.

Palkintolautakunta suosittelee lisäksi, että allianssin aikataulussa varataan vähintään kahden kuukauden lisäaika palvelurakennuksen osalta kilpailutyön kaupunkikuvallisel- le jatkokehittämiselle ennen hankesuunnittelun aloittamista.

5.3 Ohjeet ehdotuksen ”Demos” jatkokehitykseen

Palvelurakennuksen osalta jatkosuunnittelussa tulee huomioida, että:

- Rakennuksen ulkoarkkitehtuuria kehitetään avoimin mielin. Sen muotoa, hahmoa ja ilmettä jalostetaan niin, että siitä välittyy ilo, inhimillisyys ja käyttäjiinsä rinnastuva mit- takaava. Ulkoarkkitehtuurin tulee ilmentää samaa yksinker- taista, mutta rikasta ja elämyksellistä maailmaa kuin ehdo- tuksen sisätilat.

- Rakennuksen monipuoliset toiminnot heijastuvat posi- tiivisina vetovoimatekijöinä lähiympäristöönsä.

- Rakennuksen pääsisäänkäynnin tulee olla houkut- televa ja selkeästi hahmotettavissa. Rakennuksen roolia alueen toiminnallisena keskuksena tulee korostaa ja maan- tason erityinen luonne tuoda julkisivujen arkkitehtuurissa selkeämmin esille.

- Atriumpihojen muoto, valoisuus ja käytettävyy- syy tutki- taan eri käyttäjien näkökulmasta. Valvottavuus ja mahdolli- nen suljettavuus iltakäytön osalta huomioidaan.

- Kaksikerroksisen rakennuksen kattopinnat muodos- tuvat tärkeäksi osaksi ympäröivistä rakennuksista avautu- vaa maisemaa. Kattopinnat suunnitellaan korkeatasoiseksi osaksi ympäristöä pääosin viherkattoina.

- Esitetty kerroskorkeus on oleellinen osa suunnitelman luonnetta ja sisätilojen valoisuutta.

- Pihatilojen suunnittelussa korostetaan olevaa luonno- nympäristöä ja siihen rinnastuvia elementtejä. Eri käyttäji- en tarvitsemat rajapinnat ja aitaaminen pyritään tekemään maisemallisilla ja tilallisilla elementeillä.

- Allianssi mahdollistaa riittävän ajan ja ohjauksen eri käyttäjäryhmien ja alueen asukkaiden toiveiden huomioimi- seen.

- Lisäksi:

- o Asiointisisäänkäynti ja -reitti oppilashuollon tiloille sekä osaan hallinnon tiloja tulee miettiä tarkemmin

- o Reittien välituntipihoille tulee olla luontevat riittävine eteisjärjestelyineen

- o Jakelulinjasto tulee voida erottaa esim. lasiseinin/-ovin muusta galleriatilasta

- o Leikkipuistolle tarvitaan rospuuttotila, joka voi myös toimia osana pihan jäsentelyä

- o Nuorisotalon toimintojen tulee avautua selkeästi ym- päristöönsä

- o Tilaryhmien sisäistä tilajakoa tarkennetaan yhteistyös- sä käyttäjien kanssa, sisältyen normaaliin hankesuunnitte- luvaiheen suunnitteluprosessiin.

Aluesuunnitelman osalta tulee huomioida, että:

- Jakomäenpolun ja -aukion laatuun kiinnitetään huo- miota pintamateriaalien, valaistuksen ja jäsentelyn osalta. Erityisesti alueelle luonteenomaisia täysikasvuisia mäntyjä pyritään säilyttämään julkisten kaupunkitilojen yhteydessä.

- Huokotien ylikululta saapuva kevyen liikenteen reitti jatkuu luontevasti Jakomäenaukiolle ja -polulle.

- Länsiosan asuinalueen kompakti pysäköintilaitos Huo- kotien varressa on toimiva ratkaisu. Pysäköintirakennuksen miellyttävään käytettävyyteen ja kaupunkikuvallisesti nä- kyvän sijainnin vaatimuksiin tulee kiinnittää erityistä huo- miota mm. innovatiivisen julkisivu- ja valaistussuunnittelun keinoin.

- Alueen itäosaan voidaan tutkia myös Demos-ehdotuk- sessa esitettyä maltillisempaa asuntorakentamisen mitta- kaavaa, osittain myös rivitalotyyppejä. Alueen topografiaa ja olevaa luonnonympäristöä tulee säilyttää ja hyödyntää mahdollisimman paljon. Itäpuolen pysäköintiratkaisuna tu- lee jatkosuunnittelussa tutkia esim. maastonmuotoihin in- tegroituja osittain kaksikerroksisia ratkaisuja ja pieniä kau- punkikuvaan istuvia maantasopaikkojen yksikköjä. Myös mahdollisuuksia hyödyntää asuntojen vuorottaispysäköin- tiä yhdessä uimahallin kanssa tulee jatkossa selvittää tar- kemmin.

- ”Metsäkortteleiden” mielenkiintoinen parveketalo säilytetään osana yleissuunnitelmaa, esimerkiksi ns. ”hy- vinvointikortteleihin” sijoittuen. Talotyypin idea asuntojen avautumisesta laajojen parvekevyöhykkeiden kautta met- sämaisemaan on Jakomäkeen hienosti sopiva idea.

- Jakomäen eteläpuolelle terveysaseman läheisyyteen sijoittuvien ”hyvinvointikortteleiden” osalta erilaiset senio- ri- ja palveluasumisen ratkaisut ovat luontevia. Hankalien liikenneyhteyksien johdosta kortteliin ei ole mielekäästä ra- kentaa paljon pysäköintipaikkoja, mikä osaltaan tukee eri- tyisasumisen ratkaisuja. Korttelin vähäautoisuus luo myös hyvät edellytykset Jakomäenaukion ympäristön kehittämi- seen Jakomäen keskeisenä jalankulkuympäristönä.

5.4 Palkintolautakunnan allekirjoitukset

Helsingissä 28.4.2017

Puheenjohtaja Anni Sinnemäki, apulaiskaupunginjohtaja, Helsingin kaupunki

Varapuheenjohtaja Arto Hiltunen, Kiinteistöviraston Tilakeskuksen päällikkö, Helsingin kaupunki

Jarmo Raveala, hankesuunnittelupäällikkö, Kiinteistöviraston Tilakeskus, Helsingin kaupunki

Tuomas Eskola, toimistopäällikkö, Kaupunkisuunnitteluvirasto, Helsingin kaupunki

Marko Saloranta, työpäällikkö, NCC Suomi Oy

Ilkka Alvoittu, hankekehitysjohtaja, NCC Suomi Oy

Lasse Vahtera, suunnittelujohtaja, Optiplan Oy

Katarina Nordberg, kiinteistölakimies, Kiinteistöviraston Tonttiosasto, Helsingin kaupunki ' 1

Ilari Suomalainen, projektiarkkitehti, Opetusvirasto, Helsingin kaupunki

Carola Harju, erityissuunnittelija, Varhaiskasvatusvirasto, Helsingin kaupunki

Ritva Tanner, arkkitehti, Kaupunginkanslia, Helsingin kaupunki

Juuso Hämäläinen, rakennuttajakonsultti, Valvontakonsultit Oy

Selina Anttinen, arkkitehti, kilpailijoiden valitsema tuomari

Hilla Rudanko, arkkitehti, kilpailusihteeri

5.5 Nimikuorten avaus

Nimikuoret avattiin palkintolautakunnan kokouksen 20.4.2017 yhteydessä.

DEMOS

Tekijät:

Matias Kotilainen
Tuomas Martinsaari
Paul Thynell
Claudia Auer, Arkkitehti SAFA, Auer & Sandås arkkitehdit Oy

Avustajat:

Eeva Byman MARK, SAFA, Maisema-arkkitehdit Byman & Ruokonen Oy
Matias Virtanen, Insinööri (AMK), Insinööritoimisto Leo Maaskola Oy

LÄPPÄ

Tekijät:

Ilmari Lahdelma, professori, arkkitehti SAFA
Rainer Mahlamäki, professori, arkkitehti SAFA

Työryhmä:

Jukka Savolainen, arkkitehti
Marko Santala, arkkitehti
Tarmo Juhola, arkkitehti
Petri Saarelainen, arkkitehti SAFA
Johannes Koskela, arkkitehti yo
Maria Jokela, arkkitehti SAFA
Shaun Leung, arkkitehti yo
Kateryna Rybechuk, arkkitehti yo
Maija Poukka, arkkitehti yo

Oppimisen tilat, asiantuntija:

Raila Oksanen, FCG Konsultointi Oy

Visualisoinnit:

Brick Visual, exterior visualisation
A3ZO architectural visualizations, interior visualisation

Tekijänoikeus:

Arkkitehtitoimisto Lahdelma & Mahlamäki Oy

MEILLE

Tekijät:

Arkkitehtitoimisto ALA Oy
Juho Grönholm, arkkitehti SAFA
Antti Nousjoki, arkkitehti SAFA
Samuli Woolston, arkkitehti SAFA

Avustajat:

Arkkitehtitoimisto ALA Oy
Harri Ahokas, arkkitehti SAFA
Michal Bala, ark.yo
Karim Daw, ark.yo
Petri Herrala, arkkitehti SAFA
Jiaao Liu, ark.yo
Thomas Miyauchi, suunnittelija
Nea Tuominen, arkkitehti SAFA

Konsultit:

Ramboll Finland (LVI-suunnittelu)

Visualisoinnit:

Vernica Partners Architectural Visualization
Vlad Vernica, arkkitehti, visualisoija

Tekijänoikeus:

Arkkitehtitoimisto ALA Oy

UUSJAKO

Tekijät:

Annika Marttinen, arkkitehti / Arkkitehtitoimisto Lehto Peltonen Valkama Oy
 Tarmo Peltonen, arkkitehti SAFA / Arkkitehtitoimisto Lehto Peltonen Valkama Oy
 Karoliina Periäinen, arkkitehti / Arkkitehtitoimisto Lehto Peltonen Valkama Oy
 Tuomas Perttula, arkkitehti SAFA / Arkkitehtitoimisto Lehto Peltonen Valkama Oy
 Olli Sarlin, arkkitehti SAFA / Arkkitehdit Sarlin + Sopanen Oy
 Marja Sopanen, arkkitehti SAFA / Arkkitehdit Sarlin + Sopanen Oy

Pääavustaja:

Vilma Autio, arkkitehti SAFA / Arkkitehdit Sarlin + Sopanen Oy

Avustajat:

Aaltonen Noora, arkkitehti SAFA / Arkkitehtitoimisto Lehto Peltonen Valkama Oy
 Aho Arto, rakennusarkkitehti AMK / Arkkitehtitoimisto Lehto Peltonen Valkama Oy
 Kilpeläinen Anna-Leena, TM, arkkitehti / Arkkitehtitoimisto Lehto Peltonen Valkama Oy
 Leskelä Juhon, arkkitehti / Arkkitehtitoimisto Lehto Peltonen Valkama Oy
 Rauvanlahti Jarkko, arkkitehti / Arkkitehtitoimisto Lehto Peltonen Valkama Oy

Pedagogiset asiantuntijat:

Laura Halla, rehtori
 Petri Rytkölä, opettaja

Rakennesuunnittelu:

Wise Group Finland Oy / Jukka Ala-Ojala, DI, toimialajohtaja

Palotekninen suunnittelu:

Ramboll / Timo O. Salmi, yksikön päällikkö

Akustinen suunnittelu:

Akukon / Olli Salmensaari, DI, vanhempi akustiikkakonsultti
 Akukon / Nella Näveri, akustiikkakonsultti, arkkitehti

Maisemasuunnittelu:

Studio Terra Oy / Sarianne Silfverberg, maisema-arkkitehti

Tekijänikeudet:

Kokonaissuunnitelma: Arkkitehtitoimisto Lehto Peltonen Valkama Oy ja Arkkitehdit Sarlin + Sopanen Oy

Palvelurakennus: Arkkitehtitoimisto Lehto Peltonen Valkama Oy

Asuntorakentaminen: Arkkitehdit Sarlin + Sopanen Oy

24/7

Tekijät (tekijänoikeus):

Arkkitehtitoimisto Ettala Palomeras Oy
 Arkkitehtitoimisto Antti Luutonen Oy
 Tiia Ettala, arkkitehti SAFA (Arkkitehtitoimisto Ettala Palomeras Oy)
 Francesc Palomeras Estebanell, arkkitehti (Arkkitehtitoimisto Ettala Palomeras Oy)
 Antti Luutonen, arkkitehti SAFA (Arkkitehtitoimisto Antti Luutonen Oy)

Maisemasuunnittelu:

Plehat Oy
 Tuomo Ranto, tekn.kand., maisema-arkkitehti (Plehat Oy)
 Mikko Vekkelä, tekn.kand., maisema-arkkitehti (Plehat Oy)
 Lauri Lemmenlehti, maisema-arkkitehti

Graafinen suunnittelu:

Maria Berga Bolaños, arkkitehti

Visualisointi:

Noyale Oy
 Antti Rantanen (Noyale Oy)

Sisustus suunnittelu:

Anu Halme, sisustusarkkitehti SIO

Konseptisuunnittelu:

Kliffa Oy
 Armi Ahvenainen, M.Soc.Sci.

