

KUOPION MUSEON
PERUSKORJAUKSEN JA LAAJENNUKSEN
ARKKITEHTUURIKILPAILU
20.9.-16.12.2016



ARVOSTELUPÖYTÄKIRJA

Kannen kuva Lentokuva Vallas Oy

SISÄLLYSLUETTELO

1.	KILPILUJÄRJESTELYT.....	5
1.1	Kilpailun järjestäjä, luonne ja tarkoitus.....	5
1.2	Kilpailumuoto ja osanotto-oikeus	5
1.3	Palkintolautakunta	6
1.4	Kilpailun säännöt ja kilpailuohjelman hyväksyminen.....	6
1.5	Kilpailun vaiheet	6
1.6	Kilpailuehdotusten saapuminen.....	6
1.7	Palkintolautakunnan kokoukset	7
2.	KILPAILUTEHTÄVÄ.....	7
3.	KILPAILUN TAVOITTEET JA ARVOSTELUPERUSTEET.....	7
3.1	Kilpailun tavoitteet	7
3.2	Kilpailuehdotusten arvosteluperusteet.....	8
4.	YLEISARVOSTELU.....	9
5.	EHDOTUSKOHTAINEN ARVOSTELU.....	10
5.1	AGORA.....	10
5.2	HILA.....	11
5.3	PIRTTI.....	13
5.4	SKOPA.....	14
5.5	VELJEKSET.....	15
6.	KILPAILUN TULOS.....	16
6.1	Palkintolautakunnan päätös.....	16
6.2	Palkintolautakunnan suositus jatkotoimenpiteiksi	16
6.3	Arvostelupöytäkirjan allekirjoitus.....	17
6.4	Nimikuorten avaus.....	18

KUOPION MUSEON PERUSKORJAUKSEN JA LAAJENNUKSEN ARKKITEHTUURIKILPAILU

1. KILPAILUJÄRJESTELYT

1.1 Kilpailun järjestäjä, luonne ja tarkoitus

Kuopion kaupunki järjesti Kuopion museo -rakennuksen peruskorjausta ja laajentamista koskevan arkkitehtuurikilpailun yhteistyössä Suomen Arkkitehtiliiton kanssa. Käytännön järjestelyistä vastasi Kuopion Tilakeskus.

Kuopion museo tarvitsee rakennus- ja taloteknisesti kattavan peruskorjauksen, jonka lisäksi tavoitteena on uudistaa ja laajentaa rakennusta liittämällä se Kaupunginkirjasto -rakennukseen siten, että lopputuloksena on toiminnaltaan uudenlainen, vetovoimainen kulttuuripalvelukokonaisuus ja kohtaamispaikka, 'kaupunkilaisten olohuone'.

Kilpailun tavoitteena oli löytää toiminnallisesti, arkkitehtonisesti, kaupunkikuvallisesti ja kokonaistaloudellisesti paras ratkaisu muutos- ja lisärakentamiselle.

1.2 Kilpailumuoto ja osanotto-oikeus

Kilpailu järjestettiin kutsukilpailuna, jossa osallistujat arvottiin ilmoittautuneiden ja vähimmäisvaatimukset täyttäneiden joukosta.

Kilpailun palkkiona kullekin osallistuvalla ja hyväksytyt ehdotuksen tehneelle työryhmälle maksetaan 21 000 € + 24 % alv palkkio, joka vähennetään suunnittelutoimeksiannon saajan lopullisesta verollisesta palkkiosummasta.

Kilpailuun saattoivat ilmoittautua kaikki vähimmäisvaatimukset täyttävät työryhmät. Sama henkilö sai olla mukana vain yhden kilpailuun ilmoittautuvan työryhmän jäsenenä. Osallistujat valittiin ilmoittautuneiden ja vähimmäisvaatimukset täyttävien työryhmien joukosta arvalla. Kilpailuun arvottiin osallistujiksi viisi työryhmää.

Vähimmäisvaatimuksina oli, että

1. kilpailuun osallistuvan pääsuunnittelijan tulee olla suorittanut arkkitehdin tutkinto ja hänellä tulee olla työlupa Euroopassa. Hänen tulee täyttää Suomen Maankäyttö- ja rakennuslain Suunnittelijoiden kelpoisuusvaatimukset 120 e § (17.1.2014/41) mukaisesti poikkeuksellisen vaativan suunnittelutehtävän vaatima kelpoisuus siten, että pääosa kokemuksesta on korjaus- ja muutostyön suunnittelemisesta.

Lisäksi vaadittiin, että

2. työryhmässä on mukana henkilö/henkilöitä, jotka ovat saaneet kahdessa yli 1 500 k-m² suuruisesta julkisesta rakennuksesta järjestetyssä pohjoismaisessa yleisessä tai kotimaisessa arkkitehtuurikilpailussa 1., 2. tai 3. palkinnon tai lunastuksen viimeisen 5 vuoden aikana, ja että
3. työryhmässä on mukana henkilö/henkilöitä, jotka ovat suunnitelleet vähintään kaksi peruskorjausta ja/tai laajennusta (kerrosala yli 1 500 k-m²) julkiseen rakennukseen, joka on kaavalla, asetuksella tai lailla suojeltu. Niistä ainakin toisen on oltava kulttuurialan rakennus ja niiden tulee olla toteutettu viimeisen 10 vuoden aikana.

Kilpailuun ilmoittautui 21 työryhmää, joista 16 täytti vaaditut vähimmäisvaatimukset. Kilpailijat arvottiin SAFAn toimistossa 19.9.2016.

Arvonnassa osallistujiksi valikoituivat:

- Anttinen Oiva Arkkitehdit Oy
- Arkkitehdit Davidsson Tarkela Oy
- Arkkitehtitoimisto K2S Oy
- Arkkitehtuuritoimisto Heikkinen-Komonen Oy
- Ferragosto Oy + Voodoo Associates Ltd + MAF Arkitehtkontor AB

1.3 Palkintolautakunta

Palkintolautakuntaan kuuluivat Kuopion kaupungin nimeäminä:

- Mikko Etula, Kuopion alueellinen rakennusvalvonta, tarkastusarkkitehti
- Aija Jaatinen, Kuopion museokeskus, museokeskuksen päällikkö
- Liisa Kaksonen, Kuopion Tilakeskus, kaupunginarkkitehti
- Pekka Kantanen, Kuopion kaupunginhallituksen puheenjohtaja
- Martti Lätti, Asemakaavoitus, asemakaavapäällikkö
- Juha Romppanen, Strateginen maankäyttö, va. kaupunkisuunnittelujohtaja
- Pekka Vähäkangas, Hyvinvoinnin edistämisen ja kasvun ja oppimisen palvelualueet, palvelualuejohtaja

Suomen Arkkitehtiliiton nimeämänä:

- Antti Luutonen, arkkitehti SAFA

Palkintolautakunnan puheenjohtajana toimi kaupunginhallituksen puheenjohtaja Pekka Kantanen ja sihteerinä hankesuunnitteluarkkitehti Helena Aronen.

Kilpailusääntöjen edellyttämiä ammattijäseniä olivat Etula, Kaksonen, Luutonen, Lätti ja Romppanen.

Palkintolautakunnan asiantuntijoina toimivat:

- Merja Heiskanen, Kulttuurihistoriallinen museo, museonjohtaja
- Tanja Karpasto, Tila- ja hankintapalvelut, tilahallintapäällikkö
- Tapio Laaksonen, Kulttuurihistoriallinen museo, yli-intendentti
- Pertti Renvall, Luonnontieteellinen museo, museonjohtaja
- Päivi Savinainen, kirjastotoimenjohtaja
- Matti Vänskä, Kunnallistekninen suunnittelu, suunnitteluinsinööri

1.4 Kilpailun säännöt ja kilpailuohjelman hyväksyminen

Kilpailussa noudatettiin kilpailuohjelmaa ja Suomen Arkkitehtiliiton kilpailusääntöjä. Kilpailuohjelma liitteineen oli kilpailun järjestäjätahon, palkintolautakunnan sekä Suomen Arkkitehtiliiton kilpailutoimikunnan hyväksymä.

1.5 Kilpailun vaiheet

Kilpailuaika oli 20.9.-16.12.2016. Valituille kilpailijoille järjestettiin yhteinen tutustumiskäynti paikan päällä 26.9.2016.

Kilpailijoilla oli oikeus esittää kilpailuohjelmaa koskevia kysymyksiä 14.10.2016 saakka. Kilpailukysymyksiin annettiin vastaukset 18.10.2016.

1.6 Kilpailuehdotusten saapuminen

Määräaikaan mennessä saapui viisi ehdotusta, jotka kaikki täyttivät kilpailuohjelmassa esitetyt vaatimukset ja hyväksyttiin arvosteltaviksi.

Ehdotusten nimimerkit olivat aakkosjärjestyksessä:

- Agora
- Hila
- Pirtti
- Skopa
- Veljekset

1.7 Palkintolautakunnan kokoukset

Palkintolautakunta kokoontui 4 kertaa: 13.1.2017, 20.1.2017, 27.1.2017 ja 8.2.2017.

2. KILPAILUTEHTÄVÄ

Kilpailutehtävän tausta

Kuopion museo sijaitsee keskeisellä paikalla ruutukaavakeskustassa yhtenä säilytettävistä kulttuurihistoriallisista kivirakennuksista. Museon välittömässä läheisyydessä sijaitsevat Tuomiokirkko, kirkonmäki ja Snellmanin puisto ympäristöineen ovat valtakunnallisesti merkittävää kulttuuriympäristöä.

Museo on valmistunut vuonna 1907 arkkitehti J. V. Strömbergin suunnitelmien mukaisesti. Se on Ateneumin ja Turun taidemuseon jälkeen maamme kolmas nimenomaisesti museokäyttöön valmistunut rakennus. Tyyllisesti linnamainen rakennus edustaa Kansallismuseon tapaan kansallisromantiikkaa. Rakennusta on laajennettu Museokadun siiven osalta kahden kerroksen korotuksella vuonna 1960.

Kuopion museo -rakennuksessa on esillä Kuopion luonnontieteellisen museon (LTM) ja Kuopion kulttuurihistoriallisen museon (KUHMU) näyttelyt. Nämä aktiiviset ja vetovoimaiset museot ovat näkyvä ja edustava osa kaupungin imagoa ja hyvinvointipalveluja.

Kuopion museo tarvitsee rakennus- ja taloteknisesti kattavan peruskorjauksen, jonka lisäksi tavoitteena on uudistaa ja laajentaa rakennusta liittämällä se Kaupunginkirjasto -rakennukseen siten, että lopputuloksena on toiminnaltaan uudenaikainen, vetovoimainen kulttuuripalvelukokonaisuus ja kohtaamispaikka, 'kaupunkilaisten olohuone'.

3. KILPAILUN TAVOITTEET JA ARVOSTELUPERUSTEET

3.1 Kilpailun tavoitteet

Kuopion museo-rakennuksen tilat tuli jäsenellä uutena laajempaan ja ajanmukaisena näyttelytilakokonaisuutena, jossa on nykyistä enemmän yleisötyön vaatimukset täyttävää, näyttelytoimintaan soveltuvaa ja museokokoelmien säilytys- ja turvallisuusvaatimukset täyttävää tilaa. Korjatessa Kuopion museo-rakennuksessa tullaan työskentelemään pääasiassa vain yleisötyön tehtävissä, kun kaikki tutkimus-, konservointi- ja kokoelmatyö siirretään muualle.

Tavoitteena oli, että uuden toiminnan mukaiset tilat suunnitellaan vanhinta, alkuperäistä tilajakoa kunnioittaen ja palautetaan mahdollisuuksien mukaan toisen kerroksen aulatilaja ja julkisivuaukosta alkuperäiseen asuunsa. Laajennusosaan tuli suunnitella uusi vaihtuvien näyttelyiden tila.

Näyttelytilojen tuli muodostaa selkeitä kokonaisuuksia ja niissä tuli olla hyvä orientoitavuus. Tavoitteena oli parempi vuoropuhelu LTM:n ja KUHMU:n näyttelyiden välillä sekä kokonaisuus, joka on kävijälle looginen ja nykyistä helpommin hahmotettava.

Esteettömyys tuli ottaa huomioon kaikessa suunnittelussa mutta siten, että kunnioitetaan myös alkuperäisen rakennuksen eritasoratkaisuja. Tärkeä tavoite on näyttelytilojen saavutettavuus niin yleisölle kuin näyttelyn rakentajillekin.

Rakennusten yhdistäminen tuli toteuttaa laajennusosalla siten, että sekä museon että kirjaston yleisötilat ovat joustavasti asiakkaiden käytössä. Tuleva kahvila palvelee kaikkia asiakkaita ja mahdollistaa osaltaan yleisötilojen käytön myös ulkopuolisten järjestämiin tapahtumiin.

Kilpailun tavoitteena oli löytää kaupunkikuvallisesti, arkkitehtonisesti ja toiminnallisesti korkeatasoinen, tasapainoinen ja ainutlaatuinen kokonaisuus.

Tontille tarvittava asemakaavamuutos tullaan tekemään arkkitehtikilpailun voittaneen ehdotuksen pohjalta.

3.2 Kilpailuehdotusten arvosteluperusteet

Palkintolautakunta painotti arvostelussaan kilpailuohjelmassa esitettyjä arviointiperusteita:

- Suunnitteluratkaisun kokonaisuus ja arkkitehtuurin korkeatasoisuus
- Kaupunkikuva ja liittyminen ympäristöön
- Museotoiminnalle ja näyttelykokonaisuudelle asetettujen arkkitehtonisten ja toiminnallisten tavoitteiden toteutuminen
- Museo-Kirjasto -kokonaisuuden toimivuus
- Ratkaisun toteuttamiskelpoisuus ja arkkitehtonisten, toiminnallisten sekä teknistä-
taloudellisten tavoitteiden onnistunut ratkaiseminen.

Palkintolautakunta teetti parhaista ehdotuksista teknistä-
taloudellisen tarkastelun lopullisen päätöksenteon pohjaksi.

Arvostelussa painotettiin ratkaisun yleistä laatua. Kokonaisratkaisun ansioita ja kehityskelpoisuutta pidettiin tärkeämpinä kuin osaratkaisujen tai yksityiskohtien virheettömyyttä.

4.

YLEISARVOSTELU

Palvelualuejohtaja Pekka Vähäkangas totesi palkintolautakunnan kokouksessa, että Museosta ollaan tekemässä toista kertaa 'Kansantaloa' yhdistämällä Kuopion museo pääkirjaston kanssa.

Kilpailuehdotukset valottivat tehtävää monipuolisesti ja tarjosivat erilaisia ratkaisumalleja Museon laajentamiseen ja sen yhdistämiseen kirjastoon. Yhtenä keskeisenä näyttelysuunnittelun tavoitteena on aikaan saada elämyksellisiä tapahtumia ja unohtumattomia kokemuksia. Museotilojen valmiiksi mielenkiintoiset ja visuaalisesti korkeatasoiset tilaratkaisut tukevat näyttelyarkkitehtuuria erinomaisesti.

Kaikista kilpailuehdotuksista ilmenee, että Kuopion museon saavutettavuus paranee avarampien ja esteettömämpien aulatilojen ja kulkuväylien myötä. Saavutettavuutta parantaa selkeästi hahmotettava sisäänkäynti, jota joidenkin ehdotusten (kuten 'Hila' ja 'Agora') ulospäin suuntautuva katosalue Museokadun puolella korostaa. Myös kahvilan levittyminen kesäaikaan museon ulkotilaan suuntaa huomion jo kauempaa ja elävöittää museon ympäristöä.

Kaupunkikuvassa laajennusosan ratkaisumalleja olivat mm. museoon tai kirjastoon integroitava lisäsiipi, anonyymi paviljonki, täydentävä kappale tai uuden kokonaisuuden dominantti. Laajennuksen ulkoarkkitehtuurissa esiintyi vaihtelevia tapoja ratkaista kahden eri aikakauden ja tyylin rakennusten yhdistäminen. Väistyvässä, alkuperäisiä rakennuksia kunnioittavassa ja korostavassa ratkaisumallissa uusi kokonaisuus saattaa jäädä heikoksi. Toisaalta liian voimakas itsenäinen arkkitehtuuri ei muodosta ehjää kokonaisuutta. Parhaiksi osoittautuivat suunnittelukonseptit, joissa uusi yhdistävä elementti sopeutuu ja eheyttää kokonaisuuden tai yhdistää rakennukset uudella kirkkaasti erottuvalla kerrostumalla, josta muodostuu uuden korttelin dominantti.

Arvokkaan museorakennuksen käsittely vaihteli kaikkien aikakerrostumien säilyttämisestä alkuperäisen hahmon ja tilajakojen palauttamiseen ja myöhempien kerrostumien muokkaamiseen ja purkamiseen. Em. ratkaisut vaikuttivat oleellisesti laajennuksen muotoutumiseen ja sen liittymiseen linnamaiseen jugend-rakennukseen.

Kaikkien toiminnallisten tavoitteiden saavuttaminen yhtä aikaa on ollut vaikea tehtävä. Erityisen haasteellisia ovat olleet yleisöpalvelutilojen, näyttelytilojen ja kirjastotilojen yhdistäminen ja erilliskäytön mahdollistaminen. Museon ja kirjaston yleisötilojen liittäminen toisiinsa on tuottanut ongelmia mm. tasoeroista johtuen. Uuden kulttuurikeskittymän vahvuus lähtee kuitenkin juuri saumattoman kokonaisuuden luomisesta ja sen mahdollistamasta synergiasta.

Kuopion museoon toteutuu väistämättä useampi kuin yksi sisäänkäynti, joten orientoitumisalueen järjestelyt korostuvat oheispalveluiden saavutettavuuden näkökulmasta. Museovierasta palvelevat oheistilat muodostavat parhaimmillaan toimivia yhdistelmiä kuten esimerkiksi lipunmyynti ja museokauppa tai naulakot ja wc-tilat, kokoustilat ja kahvila jne. Ehdotuksessa "Hila" on kiinnitetty erityisesti huomiota orientoitumisvyöhykkeen toiminnallisiin ratkaisuihin ja niiden kytkeytymiseen edelleen kirjaston puolelle.

Kilpailuehdotuksessa 'Hila' esitetty vaihtuvien näyttelyiden tilan kohottaminen toiseen kerrokseen korostaa uuden näyttelyalueen merkittävyyttä ja erottaa sen muusta museorakennuksesta. Matka palveluvyöhykkeeltä toisen kerroksen näyttelytilaan voi jo sinällään toimia tunnelman virittäjänä. Black Box -tyyppinen, ikkunaton ja pilariton tila luo erinomaiset puitteet vaihtuville näyttelyille ja muiden tapahtumien järjestämiselle.

Kilpailuehdotuksen 'Veljekset' näyttelytilat ovat kerroskohtaisesti helposti saavutettavat, selkeät ja kokonaisuutena poikkeavat. Kerroksellisuudessa vastaavasti korostuvat kulkureittien esteettömyystavoitteet. Vaihtuvien näyttelyiden tilan jakautuminen kahteen kerrokseen voi parhaimmillaan mahdollistaa koosta riippuen kahden samanaikaisen näyttelyn tai näyttelyiden valmistelun päällekkäin. Myös tilojen luonteeseen saa eroavaisuutta eri kerroksissa.

Ehdotukset osoittavat mahdollisuuden huomioida tarkemmin museokävijän tarpeita näyttelykerroksen aikana. Levähdyspaikat näyttelytiloissa ja kulkureittien varrella, huoltotilojen saavutettavuus kesken kierroksen ja helposti ymmärrettävä reitti takaisin näyttelytilaan ovat tärkeitä osatekijöitä onnistuneen kävijäkokemuksen kannalta. Ryhmien saapuminen, kokoontuminen ja esimerkiksi omien eväiden syöntiin varatut alueet eivät vielä tässä vaiheessa käy kovin selvästi ilmi ehdotuksista. Samoin erityisryhmien ja pedagogisen toiminnan tarpeiden huomioiminen jättävät tilaa jatkosuunnittelulle.

5. EHDOTUSKOHTAINEN ARVOSTELU

Ehdotukset aakkosjärjestyksessä

5.1 AGORA

Ehdotuksen tavoitteena on rakennuksen ulkoarkkitehtuurin selkeys, joka jättää Jugend-talon arvoiseensa asemaan ja yhdistyy muotokieleltään pikemmin kirjastoon.

Kaupunkikuvassa uusi laajennus asettuu museon ja kirjaston väliin kummastakin irrallaan olevana paviljonkina. Lasikatokset kirjaston sivulla ja lasisillat museorakennuksen puolella ovat monimutkaisia ja huomiota herättäviä. Maaherrankadun puolelle keskeisesti sijoitetut luiskat huoltoajoa ja yleisön sisään-tuloa varten ovat häiritsevän hallitsevassa asemassa.



Laajennuksen sisään-tuloaula liittyy pohjakerroksessa kohtuullisen hyvin kirjaston yleisötiloihin. Sen lisäksi kerroksessa on pinta-alaa tuhlaileva lämpiö, joka liittyy laveasti museorakennuksen ulkoseiniin. Lipunmyynti on osoitettu uuteen sisään-tuloaulaan, mutta museokauppa ja vaatesäilytys siitä erilleen museorakennuksen arvokkaaseen pohjakerrokseen, jonne myös kokouskeskus on sijoitettu. Kokous- ja kongressitila on periaatteessa mahdollinen, mutta sijainti on huono suhteessa kirjaston suureen kokoussaliin. Lisäksi kokoustilojen, museokaupan ja muiden asiakastilojen sijoittaminen museon vanhaan osaan rikkoo suunnitelmassa vanhan rakennuksen alkuperäisen tilajaon.

Kahvila ulkoterasseineen on Museokadun siivessä helposti erilliskäytettävissä. Esteettömät reitit ylemissä kerroksissa kulkevat näyttelytilojen kautta ja muutenkin sillat ja rampit sitovat näyttelysuunnittelua, samoin kuin laajat lasiseinät näyttelysaleissa.

Lasiseinäiset näyttelytilat eivät sovellu museotoimintaan ja myös viistot seinät ovat ongelmallisia. Näyttelyaineistojen ja rakenteiden siirtäminen ylempiin kerroksiin ei ole toimivasti ratkaistu. Suunniteltu näyttelykierto on ideana hyvä, mutta ei käytännössä vaikuta toimivalta. Kellarissa museon ja kirjaston välinen yhteys on turha ja museoturvallisuuden kannalta ongelma.

Maaherrankadun länsireunalla, tontin sisällä oleva pysäköintikaista lähes puolittuu ja kirjaston/museon maksullisia asiakaspysäköintipaikkoja poistuu. Huoltorampin sijoittuminen jalankulku- ja pyöräilyväylälle on liikenneturvallisuuden kannalta huono.

Ulkoarkkitehtuuri laajoine lasi- ja puupintoineen ei sopeudu kirjaston tai museon materiaaleihin eikä toisaalta ole myöskään riittävän voimakas kontrasti. Maaherrankadun puoleinen rakennusmassa peittää käytännössä vanhan museon sisäpihan puoleiset julkisivut kokonaan ja julkisivu rikkoo museorakennuksen arkkitehtuurin. Käynti Museokadun puolelta uuteen aulaan tapahtuu ”montussa” olevan kulttuuriaukion kautta. Museon kuusikymmentäluvun siiven modernisointi tekee siitä epäselvän kerrostuman.

5.2

HILA

Tekijän esittämänä tavoitteena on laajennus, joka on veräjä uudelleen kulttuurikokonaisuuteen ja museorakennuksen entistäminen alkuperäiseen tilaansa.

Kaupunkikuvassa kahdesta kappaleesta muodostuva laajennus on uuden kulttuurikorttelin painopiste. Se asettuu onnistuneesti kahden eri aikakauden rakennustyyliä edustavien rakennusten väliin. Saavutettavuutta parantaa selkeästi hahmotettava katettu sisäänkäynti. Myös kahvilan levittyminen kesäaikaan museon ulkotilaan suuntaa huomion jo kauempaa ja elävöittää museon ympäristöä.



Ehdotuksessa on otettu tarkoin huomioon sekä hankesuunnitelma että rakennushistoriaselvitys. Laajennuksen pohjakerroksen toiminnallinen ratkaisu onnistuu hienosti yhdistämään kirjaston, museon ja uuden sisäänkäyntialueen yleisötilat. Strategisesti oikeaan paikkaan sijoitetut hissi ja portaat yhdistävät eri tasoilla sijaitsevat tilaryhmät. Hyvin monenlaiset yleisötilojen yhteis- ja erilliskäyttötavat ovat mahdollisia. Erityisesti huomiota on kiinnitetty orientoitumisvyöhykkeen toiminnallisiin ratkaisuihin ja niiden kytkeytymiseen edelleen kirjaston puolelle. Kaupakadun puolelle jäävä lasten ja ryhmien oma sisäänkäynti tosin on melko kaukana edellä mainituista fasiliteeteista. Vastaavasti kokoustilojen ja kahvilan toiminta irrallaan

museon toiminnasta vastaa hyvin palveluiden muunneltavuuden ja monipuolisen käytön tavoitteisiin.

Tekijä on paneutunut hyvin museotoimintaan; esimerkiksi lipunmyynti ja museokauppa on suunniteltu niin, että ne tarvitsevat vain yhden työntekijän. Ehdotuksessa on kaksi hissiä, joista isompi hyvällä sijoituksellaan korvaa mainiosti luiskan kirjaston ja museon yhdistymiskohdassa. Pieni auditorio on toiminnallisesti hyvä idea. Erillisen kokoustilan sijainti kahvilan yhteydessä on hyvä, mutta kooltaan tila soveltuu vain pienimuotoiseen kokoustoimintaan. Yleisöluennoille tarvitaan muuta tilaa mm. museon ja museoseurojen käyttöön.

Yleisötilojen osalta suunnitelma vaatii jonkin verran jatkosuunnittelua, mm. museopedagogiset tilat voivat olla muuallakin kuin aulan yhteydessä (paitsi pieni auditorio), jos siten saadaan 1. kerroksen näyttelytilaa suuremmaksi.

Vaihtuvien näyttelyiden tila on selkeä ja toimiva raami näyttelyn rakentamiseen ja sitä on mahdollista käyttää erillään. Toisaalta näyttelytilojen jakautuminen erilleen on museotyön kannalta ongelmallista. Myös vanhan osan näyttelytiloihin tarvitaan suurten rakenteiden ja esineiden siirtoihin riittävän suuri hissi ja väljät oviaukot. Asiakkaiden kulkureittiä vanhan osan näyttelytiloihin pitäisi selkeyttää. Ulkonäyttelytilat on hyvä idea, ja ne tuovat uusia mahdollisuuksia toimintaan.

Huollon sisäänkäynti on liikenteellisesti parhaassa paikassa. Kuljetusramppi ja yhteys kellariin on melko hyvä, joskin kellarin tilajärjestelyt vaativat tarkennusta. Kellarissa museon ja kirjaston välinen yhteys on turha ja myös museoturvallisuuden kannalta ongelma. Maaherrankadun länsireunan pysäköintikaistan eteläpäästä poistuville liikuntaesteisten paikoille on esitetty korvaava sijainti Museokadun eteläpäästä.

Museorakennuksen 60-luvun laajennus ja letkutorniin tehty savuhormi on esitetty purettaviksi. Myös museon tilajako on palautettu pääosin alkuperäiseksi. 60-luvun laajennukseen liittynyt porras kerrostasoineen on myös purettu. Museokadun puoleiset ikkunat on tästä johtuen voitu palauttaa alkuperäisen kaltaisiksi. Lasisen sisäänkäyntikerroksen päällä leijuva vaihtuvien näyttelyiden umpinainen verkkopintainen rakennuskappale on huomiota herättävä ja ajaton uuden rakennuskokonaisuuden merkki.

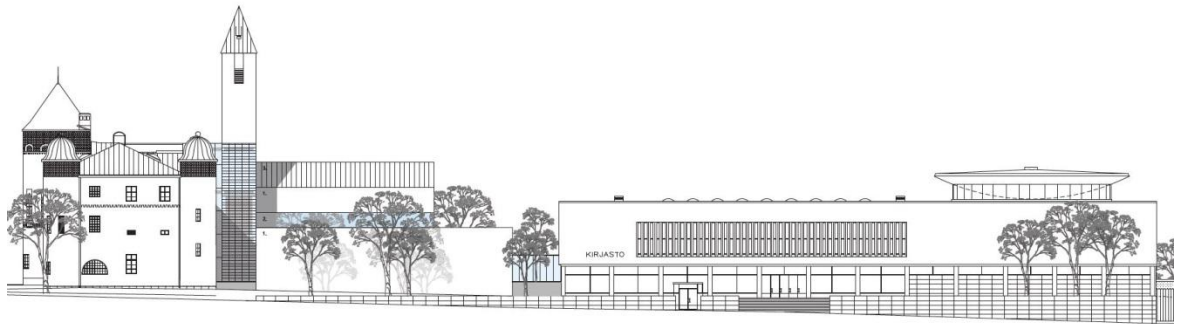


5.3

PIRTTI

Suunnitelman tavoitteena on yhdistää 60-luvun kirjasto ja jugend-museo molempien rakennusten ratkaisuperiaatteita kunnioittavaksi toiminnalliseksi kokonaisuudeksi.

Kaupunkikuvan kannalta perusratkaisu on selkeä. Yksikerroksinen museorakennuksen laajennus on irti kirjastosta ja anonyymillä ja matalalla olemuksellaan kunnioittaa alkuperäisten rakennusten asemaa. Laajennus levittäytyy säilyvän kuusikymmentäluvun siiven ympärille siten, että Maaherrankadun puoli on umpinainen näyttelytilablokki ja Museokadun puoli on avoin lasilaatikko. Uusi porras- ja hissitorni ratkaisee kerrosten väliset yhteystarpeet hyvin, mutta sijaintia museon sisänurkassa letkutomin kyljessä ei pidetty ulkoarkkitehtuurin kannalta onnistuneena.



Pohjakerroksen yleisötilat on järjestetty siten, että alkuperäinen sisäänkäynti on voitu pitää käytössä. Uusi sisäänkäynti Museokadulta on myös toimiva ratkaisu. Sen sijaan käynti Maaherrankadulta pitkin rakennusten välistä puistokujaa on ikävä ja vaikeasti valvottava.

Yleisötilojen järjestelyt pohjakerroksessa aiheuttavat tilaa tuhlailevia moninkertaisia käytäviä. Laajennuksen kahvilasta on puistokujan läpäisevä kulkuyhteys kirjaston peränurkkaan, johon on ehdotettu lehtilukusalia. Kirjaston päätilat jäävät kuitenkin liian kauas. Huoltoyhteys pelkästään pihatasonla ei ole riittävä museotoiminnan tarpeisiin. Maaherrankadun puoleinen huoltopiha jätehuoltoineen on liian tärkeällä ja näkyvällä paikalla.

Näyttelytilat ovat helposti orientoitavia ja erilliskäyttöisiä. Museon tilajako on pääosin palautettu alkuperäiseksi. Itäpäädyn näyttelyhuoneiden parvitasot on purettu. Myös 60-luvun porras Museokadun siivestä on purettu ja alkuperäisen kaltaiset ikkunat palautettu. Säilytetyn ruiskuhuoneen ja vanhan museon kaikkia tasoeroja ei ole huomioitu. Ullakon käyttö näyttelytilana on talotekniikan tilavarausten kannalta vaikeata. Maaherrankadun länsireunan pysäköintikaistan eteläpäästä poistuville liikuntaesteisten paikoille on esitetty korvaava sijainti Museokadun eteläpäästä.

Laajennuksen ulkoarkkitehtuuri on minimalistista ja korostaa naapureita, mutta uuden kulttuurikeskittymän luonne jää heikoksi. Kuusikymmentäluvun kerrostuman päivitystä ei nähty johdonmukaiseksi tässä konseptissa.

5.4

SKOPA

Suunnitelman tavoitteena on luoda uutta arkkitehtuuria kulttuurihistoriallisesti arvokkaaseen kaupunkikuvaan. Pyrkimyksenä on myös palata alkuperäiseen luonteeseen ja tunnelmaan.

Kaupunkikuvassa laajennus on sidottu museorakennukseen kirjastosta irrotettuna siipirakennuksena. Museokadun siiven 60-luvun rakenteet on purettu ja alkuperäinen osa integroitu laajennuksen sisälle.



Toiminnallinen ratkaisu perustuu kahteen sisäänkäyntiin. Lipunmyynti ja vaatesäilytys ovat museon alkuperäisen sisäänkäynnin yhteydessä hankalasti kaukana uudesta sisäänkäynnistä ja aulasta Museokadun varrella. Kahvilan ja aulan muodostama kokonaisuus on liitetty kirjaston peränurkkaan, josta on huonosti toimivat yhteydet kirjaston yleisötiloihin. Kokoukset aulan ja vaihtuvien näyttelyiden välissä on mielenkiintoinen ratkaisu, mutta olosuhde- ja turvallisuusnäkökohdat huomioiden vaikeasti toteutettava. Aulatiloina on ajateltu kahvilan käyttöön, mutta kahvila tarvitsee erillisen tilan.

Vaihtuvat ja Kulttuurihistoriallisen museon näyttelyt ensimmäisessä kerroksessa ja Luonnontieteellisen museon tilat toisessa kerroksessa ovat hyvin erilliskäytettäviä. Näyttelytilat on melko hyvin ideoitu ja kierto kaikissa näyttelytiloissa vaikuttaa toimivalta. Keskeisesti sijoitetuista vertikaaliyhteyksistä on hyvä orientoitavuus näyttelykokonaisuuksiin. Pedagogiset tilat/työpajatilat toisessa kerroksessa ovat vaikeasti saavutettavia esteettömästi, samoin Luonnontieteen museon itäpäädyn parvitasoille osoitettu näyttelytila.

Kellarissa museon ja kirjaston välinen yhteys on turha ja myös museoturvallisuuden kannalta ongelma. Kuljetusramppi ja yhteys kellariin on melko hyvä, mutta tilajärjestelyt vaatisivat tarkennusta.

Huollon sisäänkäynti on liikenteellisesti parhaassa paikassa ja huoltoramppiin tehty loivennus ts. odotustila ennen risteämistä jalankulku-pyöräilyväylän kanssa on hyvä ratkaisu. Myös Maaherrankadun puolelle esitetty pyöräpysäköinti ja Maaherrankadun länsireunan pysäköintikaistan eteläpäästä poistuville liikuntaesteisten paikoille esitetty korvaava sijainti Museokadun eteläpäästä on toimiva.

Museorakennuksen tilat on toteutettu alkuperäistä tilajakoa palauttaen. 60-luvun porras on purettu ja Museokadun puoleiset ikkunat palautettu alkuperäisen kaltaisiksi. Maantasokerroksessa sijaitseva entinen ruiskuhuone on jäänyt uudisosien puristuksiin kummaltakin puolelta.

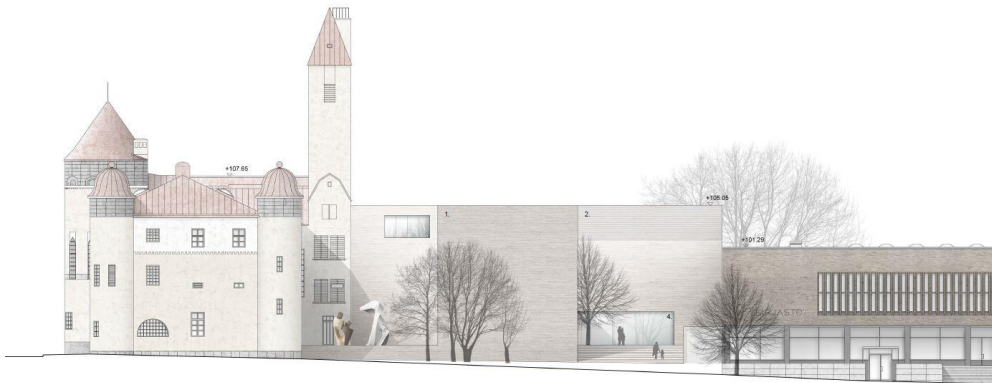
Laajennuksen pohjakerroksen ulkoarkkitehtuuria leimaavat holvikaari-muodot, jotka ovat tavoitteiden mukaisesti keino tavoitella alkuperäistä tunnelmaa. Niiden rooli korttelin tyylikirjossa jää epäselväksi. Laajennus peittää Maaherrankadun puolelta vanhan osan julkisivut laajasti. Perforoitu kupariverhous erottaa siipirakennuksen toisen kerroksen museon rapatusta julkisivusta.

5.5

VELJEKSET

Tekijän tavoitteita on ollut laajennus, joka muodostaa mittakaavaltaan ja materiaaleiltaan oman hienovaraisen arkkitehtonisen kerrostuman. Muoto- ja materiaalivalinnoiltaan uusi osa sopeutuu vanhan museon arkkitehtuuriin.

Kaupunkikuvassa laajennuksen rooli on ”täydentävä kappale”. L-muotoinen rakennusmassa on sovitettu yksinkertaisen vaikuttavasti museon ja kirjaston väliin, ilman välittäviä osia. Konseptin selkeyden nimissä on tehty rohkeita toimenpiteitä. Museokadun siipi on käytännössä purettu kokonaan kellarista kolmanteen kerrokseen asti. Julkisivussa on muistuma ruiskuhuoneen oviaukoista. 60-luvun porraskäytävä on purettu ja Museokadun puoleiset ikkunat on palautettu alkuperäisen kaltaisiksi.



Museolle on luotu uusi selkeästi hahmotettava pääsisäänkäynti Museokadun puolelle. Maaherrankadulle suuntautuva siipi jakaa nykyisten rakennusten välisen tonttialueen kahteen osaan. Museon puolella on luontevasti ulkonäyttelyalue, mutta kirjaston puolella sijaitseva sinänsä kaunis monumentaaliportaikko antaa väärän mielikuvan mahdollisesta pääsisäänkäynnistä, kun se kuitenkin johtaa vain kahvilan terassille. Kuljetusramppi ja yhteys kellariin on toimiva, mutta sijainti museon ja kirjaston välissä on liikenteen ja kaupunkikuvan kannalta huono. Uuteen museorakennukseen ei ole esteetöntä kulkua Maaherrankadun puolelta eikä enää kirjastoonkaan.

Laajennetun museon pohjakerroksen yleisötilat liittyvät kirjastoon hankalasti. Kahvilana toimivasta sisääntuloaulasta on käynti kirjaston peränurkkaan, josta ei ole kunnollisia yhteyksiä varsinaisiin yleisötiloihin. Yleisöpalvelutilojen pitkä tilasarja museokadun puolella on kaunis, mutta vaikeasti valvottava. Kahvila vaatisi oman erillisen tilansa. Asiakaspalvelu ja museokauppa ovat erillään, museokaupalla ei ole omaa erillistä tilaa.

Aula- ja oheistilojen yhdistelmät on ratkaistu hyvin selkeästi ja rohkealla otteella. Täysin avoin ja suojaaton kahvila sisäänkäynnin aulan yhteydessä hieman mietittyttä, layoutin voisi nähdä pikemmin museokävijöiden vapaana oleskelu- ja oppimistilana.

Keskeisesti sijoitetut vertikaaliyhteydet helpottavat orientoinnissa eri näyttelykokonaisuuksiin, joita voidaan myös jakaa erilliskäyttöisiksi. Näyttelytilat ovat kerroskohtaisesti helposti saavutettavat ja selkeät. Näyttelytilaratkaisut ovat toiminnallisesti muuten melko hyvät, mutta uuden osan näyttelytilat eivät sovellu hyvin näyttelytoimintaan (tilojen muoto, seinien vinous sekä pysty- että vaakasuuntaan). Työpajojen ja kokoustilojen sijoittuminen 3. kerrokseen supistaa yhteiskäytön mahdollisuuksia.

Muoto- ja materiaalivalinnoiltaan moderni ja kaunis laajennuksen ulkoarkkitehtuuri sopeutuu museorakennukseen. Ehjä ja hienostuneen yksinkertainen muotoilu asettaa suuret vaatimukset yksityiskohtien toteutukselle.

6. KILPAILUN TULOS

6.1 Palkintolautakunnan päätös

Kilpailuehdotuksista nousi esiin kaksi kokonaisratkaisultaan muita parempaa ehdotusta: 'Hila' ja 'Veljekset'. Kolmessa muussa ehdotuksessa on osa-alueita, jotka ovat onnistuneesti ratkaistuja mutta kokonaisuutena eivät yllä tälle tasolle. Näitä osaratkaisuja voidaan tulevassa toteutussuunnittelussa hyödyntää tarvittaessa.

Tilakeskuksen kustannussuunnittelija teki ehdotuksista 'Hila' ja 'Veljekset' teknistaloudellisen tarkastelun, jossa todettiin mm. molempien olevan kilpailuohjelman mukaisia sekä pinta-aloiltaan tilaohjelman mukaisia.

Ehdotuksen 'Veljekset' ansioina pidettiin erityisesti esteettisiä ja visuaalisia ominaisuuksia.

Palkintolautakunta totesi yksimielisesti, että kilpailuehdotus "Hila" täyttää parhaiten kilpailun tavoitteet. Toiminnallisesti "Hila" onnistuu museon ja kirjaston yhdistämisessä parhaiten. Se on myös kaupunkikuvallisesti ylivoimaisesti paras ehdotus; klassinen elementti kahden oman aikakautensa rakennuksen välissä olematta kummankaan jatke. "Hila" on rohkea ehdotus palauttaessaan museorakennuksen alkuperäiseen tilaansa sekä ehdottaessaan laajennuksen uutena itsenäisenä, arkkitehtonisena elementtinä.

Palkintolautakunta valitsi kilpailun voittajaksi ehdotuksen 'Hila'.



6.2 Palkintolautakunnan suositus jatkotoimenpiteiksi

Palkintolautakunta suosittelee, että kohteen suunnittelua ja toteutusta jatketaan voittaneen ehdotuksen "Hila" pohjalta ja että Kuopion Tilakeskus tekee suunnittelutoimeksiannon voittaneen ehdotuksen tekijän kanssa.

6.3

Arvostelupöytäkirjan allekirjoitus

Palkintolautakunta hyväksyi arvostelupöytäkirjan.

Kuopiossa 8.2.2017



Pekka Kantanen, pj



Pekka Vähäkangas



Aija Jaatinen



Liisa Kaksonen



Mikko Etula



Martti Lähti



Juha Romppanen



Antti Luutonen

6.4

Nimikuorten avaus

Pöytäkirjan allekirjoittamisen jälkeen avattiin kilpailijoiden nimikuoret.

Voittanut ehdotus

'Hila'

Ehdotuksen tekijät:

Arkkitehdit Davidsson Tarkela Oy

Jaana Tarkela, arkkitehti SAFA

Aki Davidsson, arkkitehti SAFA

Avustajat:

Heikki Pulsa, arkkitehti SAFA

Juho Häikiö, arkkitehti SAFA

3D tuotanto:

Lorenzo Servi, arkkitehti

Studio Lumart

Liikennesuunnittelu:

Seppo Karppinen, DI

Sito Oy

Muut ehdotukset aakkosjärjestyksessä

'Agora'

Ehdotuksen tekijät:

Teemu Vuori, arkkitehti SAFA, Voodoo Associates Ltd.

Francois Duchastel, M.Sc.Architect, Voodoo Associates Ltd.

Vesa Olkkola, arkkitehti SAFA, Ferragosto Oy

Kenneth Söderlund, arkitekt SAFA, MAF Arkitektkontor

'Pirtti'

Ehdotuksen tekijät:

Arkkitehtuuritoimisto Heikkinen-Komonen Oy

Mikko Heikkinen, professori, arkkitehti SAFA

Janne Kentala, arkkitehti SAFA

Markku Komonen, professori, arkkitehti SAFA

Markku Puumala, arkkitehti SAFA

Avustajat:

Jere Pääkkönen, arkkitehtiylöppilas

'Skopa'

Ehdotuksen tekijät:
Anttinen Oiva Arkkitehdit Oy

Tuula Jeker
Jussi Kalliopuska
Tomi Itäniemi
Jemina Valli
Tapio Matilainen

'Veljekset'

Ehdotuksen tekijät:
Arkkitehtitoimisto K2S Oy

Kimmo Lintula
Niko Sirola
Mikko Summanen

Pääavustaja:
Petri Ullakko

Muut avustajat:
Antti Soini



KUOPIO
