



PSOAS VALKKYLÄN TORNITALO ARKKITEHTUURIKUTSUKILPAILU FANTOM 1 / 7

PSOAS, VÄLKKYLÄN TORNITALO
Arkkitehtuurikutsukilpailu 18.4. – 31.8.2016

Arvostelupöytäkirja

1 KILPAILUN JÄRJESTÄMINEN

1.1 Kilpailun järjestäjä, luonne ja tarkoitus

Pohjois-Suomen opiskelija-asuntosäätiö (PSOAS) järjesti arkkitehtuurikilpailun ns. Väkkylän tornin ja siihen liittyvän pysäköintitalon suunnittelemiseksi ja niiden arkkitehtisuunnittelijan valitsemiseksi. Kilpailu toteutettiin Suomen Arkkitehtiliiton kilpailuperiaatteiden mukaisena kutsukilpailuna.

Kilpailun tarkoituksena oli löytää opiskelija-asuntojen rakentamiseksi korkeatasoinen ja toteutuskelpoinen ratkaisu, jossa toiminnalliset, esteettiset, tekniset ja taloudelliset vaatimukset on ratkaistu tasapainoisesti kestävän kehityksen näkökulma huomioon ottaen.

1.2 Kilpailuun kutsutut

Kilpailuun kutsuttiin seuraavat oululaiset arkkitehtitoimistot:

- Arkkitehtuuritoimisto Seppo Valjus Oy
- Linja Arkkitehdit Oy
- Arkkitehtitoimisto Kanttia 2
- Alt arkkitehdit Oy

1.3 Palkintolautakunta

Palkintolautakuntaan kuuluivat:

- Anu Soikkeli, arkkitehti, PSOAS (puheenjohtaja)
- Juha Aitamurto, toimitusjohtaja, PSOAS
- Milja Seppälä, hallituksen puheenjohtaja, PSOAS
- Jere Klami, kaavoitusarkkitehti, yhdyskunta- ja ympäristöpalvelut, Oulun kaupunki
- Matti Sarén, yhteistyösuhteiden rehtori, Oulun yliopisto
- Toni Hyvönen, hallituksen puheenjohtaja, OSAKO
- Tiina Pyhälä, Väkkylän asukastoimikunnan puheenjohtaja
- Kati Hannila, hallituksen puheenjohtaja, OYY
- Anssi Lassila, arkkitehti SAFA (kilpailijoiden nimeämänä)

Palkintolautakunnan sihteerinä toimi Ulla Kumpulainen, hallintosihteerinä, PSOAS.

1.4 Kilpailuaika

Kilpailuaika alkoi 18.4.2016 ja päättyi 31.8.2016. Kaikki ehdotukset saapuivat määräaikaan ja olivat hyväksyttävissä.

2 KILPAILUTEHTÄVÄ

2.1 Kilpailutehtävän tausta

Kilpailun kohteena oli Raksilan kaupunginosassa sijaitseva Vällkylän opiskelijakylä, jonka etelälaidalle, Raksilan urheilupuiston reunaan ja Pohjantien tuntumaan kaavaillaan asuinkäyttöön kaksitoistakerroksisen dominanttirakennuksen rakentamista. Alueen sijainti kaupunkirakenteessa on erinomainen ja alueelle on tarve saada lisää opiskelija-asuntoja.

Nykyinen asemakaava ei ollut rakentamisen sisällön ja tavoitteellisten ympäristöominaisuuksiensa osalta kilpailijoita sitova. Pysäköintitalo voi ylittää nykyisen tontinrajan itäpuolen kapean puistoalueen osalta, mutta se ei saa sijoittua kevyenliikenteen väylän tai maanalaisten kaapeleiden päälle. Tornitalon asemakaavan mukainen kerrosala 4 140 k-m² ja kerrosluku olivat sitovia. Asukkaiden varastot ja yhteistilat kuten säilytystilat, pesutuvat, kuivaushuoneet ja saunat saa rakentaa kaavassa osoitetun kerrosalan lisäksi.

2.2 Kilpailualue ja ympäristö

Kilpailualueena oli Vällkylän opiskelija-asuntoalueen eteläinen osa, joka rajautuu etelässä kevyenliikenteen väylään ja idässä Pohjantien liikennealueeseen melusteineen. Lännessä aluetta rajaavat opiskelija-asunnot ja puistoalue.

2.3 Kilpailun tavoitteet

Vällkylän alueelle on tunnusomaista puistomainen väljyys. Rakennusten keskellä on ja jää edelleen vehmas ja laaja korttelipiha.

Alueen nykyisen arkkitehtuurin tunnusomaisin piirre on punatiilisyyys. Koska nyt suunniteltava torni muodostaa jo korkeudeltaan ja massoitteeltaan alueen yleisilmeestä poikkeavan rakennustyyppin, ei kilpailijoiden materiaalivalintaa rajattu tai rajoitettu. Erityisen toivottavana pidettiin paitsi kokonaissuunnittelussa myös julkisivusuunnittelussa kestävän kehityksen näkökulman toteutumista käytäntöön saakka. Näin esimerkiksi uusien energiaa tuottavien materiaalien hyödyntämistä suunnittelussa pidettiin tavoiteltavana. Korkean rakennuksen sijoittuminen tontin etelälaidalle tarjosi mahdollisuuksia mm. aurinkopaneelien hyödyntämiselle niitä myös julkisivujen arkkitehtuuriin integroiden.

Kerrostaloasumisen kehittäminen on tärkeä osa Vällkylän alueelle asetettuja tavoitteita. Tässä kilpailussa toivottiin ideoitavaksi myös uudentyyppisiä opiskelija-asuntoratkaisuja. Asunnon yksityisen reviirin kasvattaminen asunnon ulkopuolisiin yhteistiloihin lisää asumisen laatua. PSOASin näkökulmasta rakennus ja asunnot ovat muutakin kuin pelkkä nukkumisaikaa. Kilpailijoita kannustettiin ideoimaan uudentyyppisiä tai vähemmän käytettyjä ratkaisuja vastaamaan tilan tehokkaaseen käyttöön.

2.4 Kilpailuehdotusten arvosteluperusteet

Ehdotusten arvioinnissa kiinnitettiin huomiota toiminnallisten, esteettisten, teknisten ja taloudellisten vaatimusten tasapainoiseen ratkaisuun.

Arvostelussa kiinnitettiin erityistä huomiota seuraaviin tekijöihin:

- ratkaisun arkkitehtoninen kokonaisuus ja laatu
- rakennuksen kaupunkikuvalliset ansiot ja toiminnallinen liittyminen ympäristöön

- rakennuksen ulkoarkkitehtuurin ja -miljööön laatu, toimivuus ja kestävyys
- opiskelija-asuntojen viihtyisyys, toimivuus, kalustettavuus, yhteistilat ja materiaalien laatutaso
- kokonaisuutena talon yhteisöllisyyttä tukevat ratkaisut
- kiinteistön tehokkuus (hyötyneliöt hym^2 , asuntomäärä, asuinpaikkojen määrä)
- energiataloudellisuuden huomiointi rakennuksen vaipan ratkaisuissa
- valittujen julkisivuratkaisujen kestävyys, kosteustekninen toiminta ja huollettavuus
- muuntojoustavuuden huomioiminen

3 KILPAILUN YLEISARVOSTELU

Välkkylän tornin sijainti tarjoaa oivallisen mahdollisuuden maamerkkirakennuksen rakentamiselle. Tontti on keskeisellä paikalla vanhan opiskelija-asuntoalueen laidalla, rakennuspaikka rajautuu Oulun tärkeään liikunta- ja virkistysalueeseen sekä Pohjantiehen. Tornin suunnittelun lähtökohta on, että kerroskorkeudeltaan ja hahmoltaan rakennus tulee poikkeamaan alueen muista rakennuksista.

Kilpailutehtävä oli monitahoinen ja vaikea, niinpä ei ollut odottamatonta, että mikään ehdotus ei onnistunut kaikilla suunnittelutehtävän osa-alueilla ratkaisemaan kilpailun haasteita täydellisesti. Yllättävästi useat ehdotukset olivat kovin tavanomaisia ja toistivat asuinkerrostalojen suunnittelun rutiineja, vaikka kilpailuohjelma kannusti muuhunkin. Niinpä palkintolautakunta korosti arvioinnissaan kunkin ehdotuksen perusidean ansioita ja kehityskelpoisuutta.

Osassa ehdotuksia rakennus oli pyritty materiaalivalinnoin ja massoittelemalla keinoilla sulauttamaan Välkkylän vanhaan rakennuskantaan. Tämä lähtökohta oli johtanut pitäytymiseen perinteisiin asuinkerrostalorakentamisen ratkaisuihin eikä ollut tuottanut opiskelija-asumiseen ja arkkitehtuuriin tuoreutta ja raikkautta, jota palkintolautakunta olisi arvostanut.

Osa ehdotuksista oli ottanut lähtökohdakseen kontrastisuuden Välkkylän vanhoihin rakennuksiin, mikä parhaimmillaan vapautti suunnittelua ja johti tuoreeseen ja nuorekkaaseen arkkitehtoniseen ratkaisuun. Palkintolautakunta piti ansiona, mikäli rakennus oli kiinnostava ja ympäristöönsä positiivisella tavalla täydentävä sekä lähietäisyydeltä Välkkylästä tarkasteltuna että Pohjantieltä nopeasti nähtynä. Parhaat ehdotukset onnistuivat tämän tekemään.

Valitettavasti ehdotuksissa ei ollut tartuttu energiatehokkuuden mahdollisuuksiin, varjostuksen ja uusien energiantuotantotapojen tarjoamiin mahdollisuuksiin keinoilla tehdä arkkitehtuuria. Tornin korkeat eteläinen ja läntinen julkisivu oli jätetty näiltä osin pääosin hyödyntämättä.

Kaikissa ehdotuksissa oli esitetty pysäköintitalot melko viitteellisesti. Pysäköintitalojen julkisivujen osalta oli ehdotuksissa esitetty kiinnostaviaakin ideoita. Jatkosuunnittelussa tulee kuitenkin vakavasti paneutua siihen, kuinka erottuva pysäköintitalon tulisi kokonaisuudessa kaupunkikuvan kannalta olla. Yleisesti voidaan todeta, että pysäköintitalo ei saa muodostua liian massiiviseksi, vaan sen tulee olla ja toimia tasapainossa ympäristön kanssa. Myös mahdollisuuksia hyödyntää pysäköintitalon kattoa aurinkokeräimien ja mahdollisten pelikenttien sijoituspaikkana tulee kehittää jatkossa.

Jokaisessa ehdotuksessa oli kehitelty opiskelija-asumisen uusia muotoja mm. yhteisöllisyyteen liittyen. Osin yhteisöllisyys painottui vain sisäänkäyntikerrokseen ja kattoterasseihin, kerrostasolla esitetyt asumisratkaisut olivat usein kovin tavanomaisia. Onnistuneimmillaan yhteisöllisyys toi merkittävää lisäarvoa myös asutokerroksiin, mitä palkintolautakunta piti ansiona ja tavoiteltavana.

Mikään ehdotuksista ei sellaisenaan sovi suoraan toteuttavaksi, vaan lopulliset toteutettavat ratkaisut vaativat jatkotyöstöä. Kilpailu antoi kuitenkin, parhaiden töiden osalta, järjestäjätaholle merkittäviä uusia ideoita tulevaisuuden opiskelija-asumiseen liittyen.

4 EHDOTUSKOHTAINEN ARVOSTELU

4.1 201,60

Ehdotus erottuu positiivisesti edukseen raikkaan konseptuaalisen otteensa vuoksi. Työ on tehty johdonmukaisesti ja varmaotteisen perusteellisesti, mikä ylittää aina yksityiskohtien tasolle.

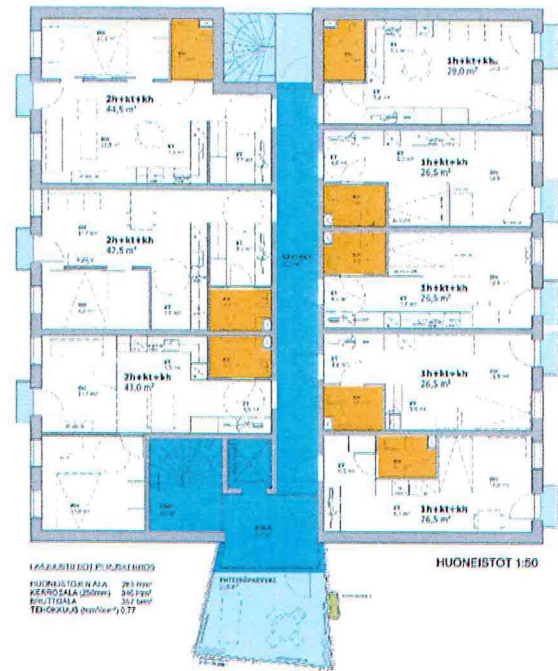
Rakennus lähtee paikan arkkitehtuurista ja liittyy siihen yllättävän kurinalaisesti, mutta on värikykseltään kontrastinen. Vaalea muuraus yhdessä betonin kanssa toimii samoilla periaatteilla kuin Väikkylän muu rakennuskanta ja julkisivun konstruktivisuudessa on jotain tuttua. Lähtökohdat ovat kunnossa, mutta rakennuksen ulkoinen hahmo ei täysin lunasta lupausta.



Ehdotus noudattaa kaavaa, jossa kerros- tai räystäskorkeutta ei ole määritelty. Rakennuksen sijoitus on toimiva ja täydentävät aktiviteetit pihalla on sijoitettu luontevasti. Materiaalit on valittu perustellusti ja ratkaisujen lähtökohtana oleva joutsenmerkki kertoo ekologisesta ymmärryksestä. Puhtaaksi muurattu tiili sen muurauksen vaihtelevin ladonnoin on ajaton ja kestävä julkisivumateriaali yhdessä betonin ja corten-teräksen lämpimän värin kanssa. Rakennuksen hallittu ulkoarkkitehtuuri jää kuitenkin hieman keskeneräiseksi ja kurinalaisuus kääntyy itseään vastaan. Olisiko ratkaisun voinut viedä pidemmälle? Nyt lopputulos on hieman vaisu.

Rakennuksen sisäntulokerros on väljä ja näyttävä, mutta osan toimintojen pudottaminen ”kellariin” kääntyy tässä itseään vastaan. Kolmessa tasossa olevalla yhteistilalla on potentiaalia, mutta tarkempi tarkastelu osoittaa ratkaisun olevan hieman tuhlailtava. Herää kysymys onko maapinnan alapuolelle pudotettu

selkeydessään kehityskelpoinen, mutta lopulta tavanomainen. Julkisivuja leimaa toistuvan aukotuksen ja parvekkeiden rytmi, jota puiset maalatut osat rytmittävät. Myös pohjois- ja eteläjulkisivuun olisi suonut aukotuksen jatkuvan, koska mykkä julkisivu kohti pihatilaa ja puistoa antaa kovin sulkeutuneen ja umpimielisen vaikutelman, lisäksi menetetään nurkan mahdollisuus varioida huoneistoja ja niiden näkymiä. Julkisivusta ulostuleva yhteisöparveke assosioituu rakennuksen kyljessä olevaksi hätäpoistumistieksi eikä siten lunasta sen käyttötarkoituksen mukaista potentiaalia.



Kaava mahdollistaa 12 kerroksen rakentamisen eli ehdotuksen 13. kerros poikkeaa kaavasta ja vaatisi jatkotyöstämistä. Ratkaisu perustuu normaaliin kerroskorkeuteen maantasokerrosta lukuun ottamatta ja kokonaiskorkeus pysyy siis hyvin maltillisena. Kokonaisuus vaatii kattokerroksen, sillä ilman sitä se jäisi kovin valjuksi.

Rakennuksen mielenkiintoisin ratkaisu on sisääntulokerros, josta toiminto näkyy ulos ja edistää näin mahdollisuutta aitoon yhteisöllisyyteen. Alakerran amfi on hauska, mutta hieman suureellinen idea toimintaan nähden. Sen pieni lisäväljyys olisi parantanut käyttökelpoisuutta. Peruskerrosten pohjat ovat periaatteessa toimivia ja ammattitaidolla työstettyjä, mutta aika tavanomaisia. Porrashuone on ratkaistu suoraviivaisesti ja tehokkaasti ja se päättyy liikenneyhteyksiin sekä ”yhteisöparvekkeeseen”. Ratkaisu ei ole kokoava, vaan hieman päinvastainen. Parvekkeelle pitää vaeltaa, jotta sinne pääsee ja on vaikea nähdä, että se rakentaisi yhteisöllisyyttä. Kattokerros on ideana toimiva ja tehokkaasti ratkaistu. Pysäköintilaitos on sovitettu ympäristöön melko huomaamattomaksi.

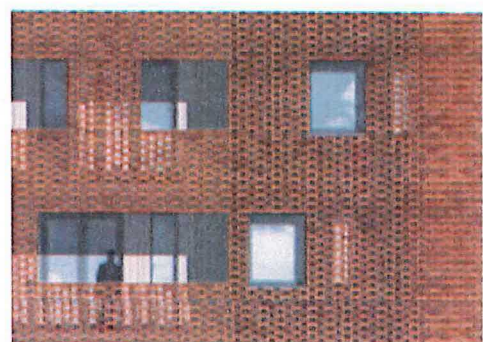


Ehdotuksen ekologiset ratkaisut perustuvat osin materiaaleihin. Mielenkiintoinen ja kehityskelpoinen ratkaisu on yhteisöparveketorniin integroidut aurinkokeräimet, joiden keräämää energiaa käytetään käyttöveden lämmitykseen. Vastaavia ratkaisuja on käytetty asuntotuotannossa ja yhdistettynä maalämpöratkaisuun ne on todettu toimiviksi. Olisiko järjestelmää voinut käyttää laajemmin eteläjulkisivussa? Olisiko siitä versonut uutta arkkitehtuuria luovaa Väikkylää? Se jää nyt näkemättä.

4.3 Harso

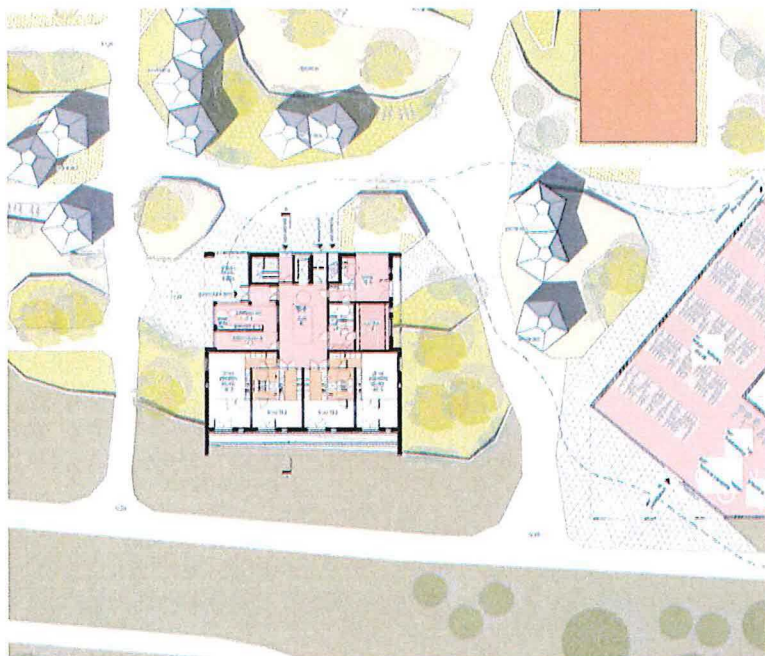
Harson ratkaisu perustuu yksinkertaiseen, vähäeleiseen arkkitehtuuriin, jossa ulkoisen hahmon laatu lähtee materiaalista ja sen hyödyntämisestä. Ehdotus on selkeä ja ammattitaitoinen kokonaisuus.

Rakennus liittyy väriltään Väikkylän perinteeseen ja uudistaa sitä tyylikkäästi. Julkisivun aukotus toimii jännitteisesti umpinaisesta rasteriaukotukseen ja punatiilimuurista on saatu aikaan kiinnostava tulkinta. Kuitenkin harsomaisen julkisivun tekemiseen liittyy runsaasti teknisiä haasteita. Julkisivu muurattuna harsoksi vaatii taakseen raskaan teräsrakenteen ja sen tekninen toimivuus on Oulun olosuhteissa varsin haastava. Etelän parvekevyöhyke toimii kontrastina muille julkisivuille, mutta on jotenkin yllättävän tavanomainen ja arkinen. Olisiko myös eteläjulkisivun voinut tehdä samalla järjestelmällä kuin muut julkisivut? Olisiko harsosta saanut siellä vielä enemmän irti? Miksi harso ei ole siellä, missä tarvitaan varjostusta eli eteläjulkisivulla? Mene ja tiedä.



Ratkaisu noudattaa kaavaa ja siinä määriteltyä kahtatoista kerrosta. Kerroskorkeus on normaali lukuun ottamatta sisääntulokerrosta ja kokonaiskorkeus jää varsin maltilliseksi. Ehdotuksessa on purettu korttelin keskeltä City Biljardin rakennus ja tämä ratkaisu parantaa pihatilan kehittämisen mahdollisuuksia, mutta ei varsinaisesti nosta ehdotuksen laatua. Massiivinen pysäköintilaitos ottaa turhan suuren roolin kaupunkikuvallisesti, mutta sen katolle esitetty aurinkovoimala olisi kehityskelpoinen.

Rakennuksen sisääntulokerrokseen sijoittuu keskeisesti aulatila ja muut yhteiset tilat sen ympärille. Lähtökohtana se on keskittävä, mutta ratkaisun yhteisöllisyys jää keskeneräiseksi ja hyvin tavanomaiseksi. Pohjakerroksen aulatila on käytännössä vain ylikasvanut käytävä ja sen käyttö muodostuu vain kulkureitiksi. Peruskerrosten asunnot ovat hyvin toimivia, mutta osin mitoitukseltaan jopa hieman liian väljiä. Tekijä on näyttänyt muutamia huoneistovariaatioita isommista asunnoista, jotka toimivat kohtuullisesti. Valittu rakennejärjestelmä rajoittaa muunneltavuutta ja asuntojen yhdistettävyyttä. Keskinäinen vaihtelu huoneistojen koon suhteen jää suppeaksi. Porrashuone on suhteellisen tehokas ja sinne tulee myös luonnonvaloa mahdollisuuksien puitteissa. Porrashuoneen osalta olisi toivonut enemmän aukkoa julkisivuun ja harson "sivuun vetämistä" valoisuuden vuoksi. Lisäksi yhteisöllisyyttä olisi voinut rakentaa kerrosten yhteyden luontevasti.



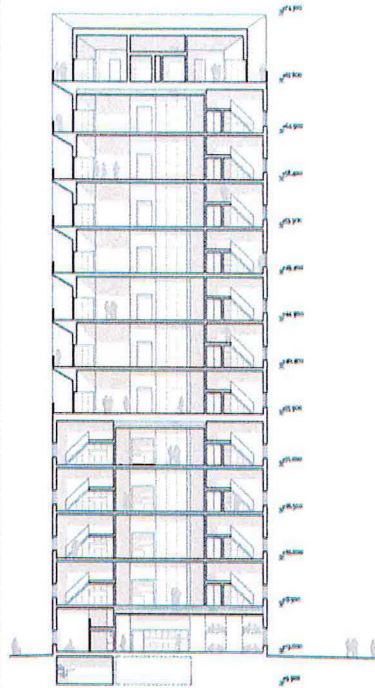
Ekologiset ratkaisut perustuvat kestäviin materiaaleihin ja niiden hyödyntämiseen. Kuitenkin ehdotuksen arkkitehtuuri tukeutuu hyvin pitkälle harsomaisesti murattuihin julkisivujen tiilipintoihin, jotka ovat pitkäaikaiskestävyyden suhteen ongelmallisia. Selostuksessa kerrotun periaatteen mukaisesti harson ominaisuudet olisivat olleet parhaimmillaan eteläjulkisivulla, jossa ratkaisulla olisi voinut saada aikaan luontevaa rakenteellista varjostusta. Ehdotuksessa on runsaasti hyviä elementtejä, mutta jotenkin tuntuu, että se on jäänyt kesken ja lopullinen kiteytys olisi ollut vielä edessä.

4.4 Fantom

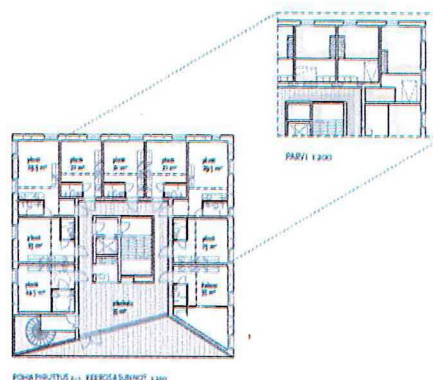
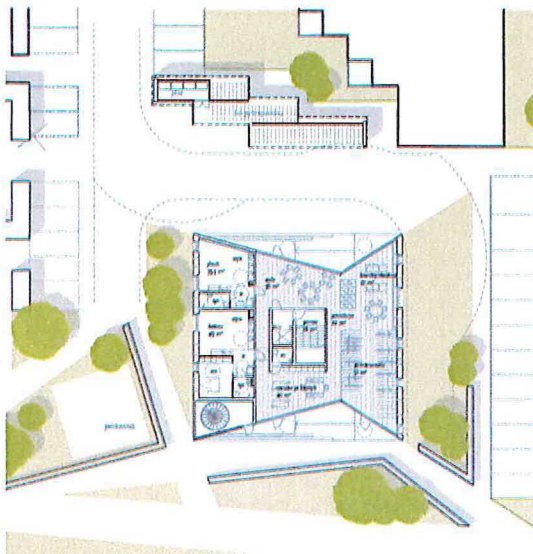
Fantom nousee heti kilpailun parhaimmiston ehdotuksen komean arkkitehtuurin vuoksi. Ehdotus on hallittu, ehjä kokonaisuus, jonka laatu heijastuu aina esitykseen saakka.

Rakennus on kontrastinen muuhun Väikkylän rakennuskantaan verrattuna, mutta korkean massan kontrastisuus on vääjäämätöntä. Fantomissa lähtökohta on kyetty kääntämään mahdollisuudeksi ja

kiinnostavaksi lopputulokseksi. Vastakohtista syntyvä vuoropuhelu toimii ehdotuksessa hienosti ja valitut vaalea tiiliverhous ja puu sekä julkisivun aukotus terävöittävät kokonaisuuden. Asuntoihin esitetty parviratkaisu kasvattaa rakennuksen korkeutta ja parantaa sen mittasuhteita sekä tekee rakennuksesta riittävän korkean, jotta se toimii oikeana maamerkinä: Pohjoisen kaupungin valkeana tornina. Pysäköintilaitos on tehokas ja matala ja sopeutuu hyvin kokonaisuuteen.

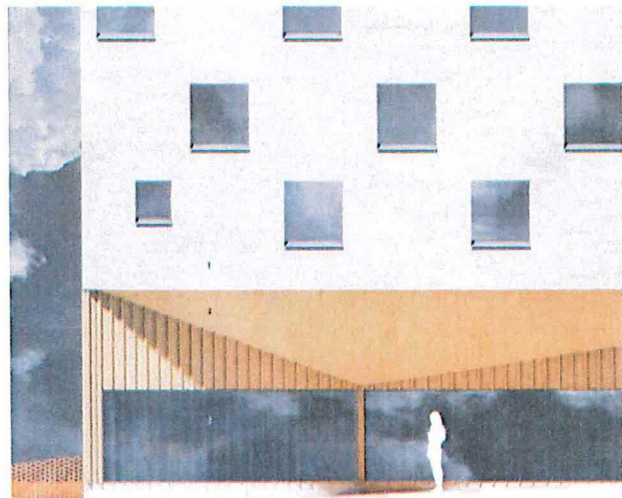
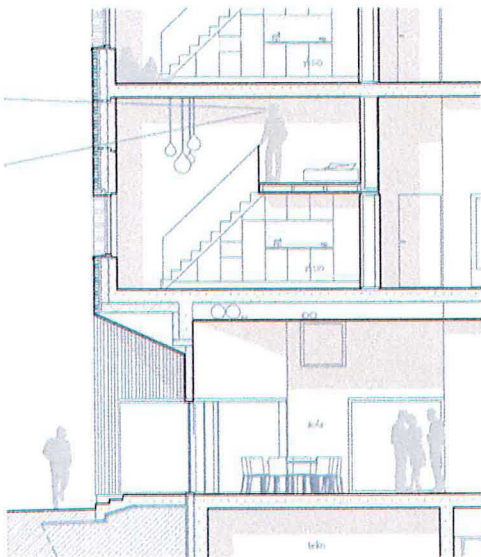


Ehdotus noudattaa asemakaavan henkeä, jossa on määritelty kerroskorkeudeksi 12 kerrosta, mutta kerros- tai räystäskorkeutta ei ole määritelty. Kuitenkin yhteinen 13. kattokerros poikkeaa kaavasta ja vaatii jatkotyöstämistä. Poreilevasti aukotetun tiilipinnan ja yhteisten parvekkeiden vaihtaminen keskenään osassa rakennusta on suurieleinen ja onnistunut teko. Ratkaisusta poikii useita teknisiä haasteita, mutta ne lienevät ratkaistavissa. Materiaalivalinnat eli ylisaumattu tiili ja kuusilauta ovat konstailemattomia ja toimivia, mutta vaativat yksityiskohtien ratkaisemista huolellisesti ja taitavasti.



Rakennuksen pohjakerros avautuu harkitusti pihalle ja näyttää reippaasti yhteiset toiminnot myös rakennuksen ulkopuolelle. Ratkaisu ei poikkea merkittävästi muiden ehdotusten maatasokerroksista, mutta on toteutettu tekijän valitsemalla tiellä hyvin johdonmukaisesti. Ratkaisun erityinen ansio on asuntojen peruskerroksessa, joka on ratkaistu hyvin taitavasti. Pohjaratkaisu on keskittävä, porrashuone ja hissi on sijoitettu rakennuksen keskelle ja asunnot kiertävät näitä tehokkaasti. Tilaan yhdistyy kerroksen yhteinen oleskelutila keittiösyvennyksineen ja tähän liittyy vielä kookas parveke. Palkintolautakunta piti ratkaisua onnistuneena ja katsoi sen tukevan kilpailun tavoitetta uudenaikaisesta yhteisöllisestä asumisesta. Kerrosten keskittävä, neliön muotoinen tila tukee ratkaisua. Peruskerrosten asunnot ovat kaikki parvellisia. Ratkaisu on tilallisesti mielenkiintoinen ja liittyy myös poreilevaan julkisivuaukutukseen. Kuitenkin herää ajatus, että onko osa kerroksista toteutettavissa ilman parvea? Itse asunnot ovat tilankäytöltään tehokkaita ja onnistuneita, eikä niissä ole hukkaneliöitä. Kaikki neliöt ovat käytettävissä ja koettavissa asukkaiden hyödyksi. Asuntojen jakauma on saatu toimimaan hyvin, ja se on vaihteleva pienten variaatioiden puitteissa. Asunnot pienistä 21m² yksioista aina ulkonurkkien väljempiin 29,5m² yksioihin ja tiiviisiin 35m² kaksioihin asti toimivat ja ovat hyvin kalustettavissa. Kaksion viistetty makuuhuoneen seinä on käytön kannalta haastava, mutta on kuitenkin toimiva ja kalustettavissa.

Rakennuksen kantavat porrashuone ja ulkoseinät mahdollistavat asuntojen muokkaamisen tarpeen mukaan ja tarvittaessa varioinnin kerroksittain. Lisäksi tekniikan integroiminen huoneistojen ja porrashuoneen väliseen seinärakenteeseen on joustava ja tehokas ratkaisu. Valittu ratkaisu julkisivuissa eli suurimittakaavaisten parvekkeiden vaihto rakennuksen sivulta toiselle on rakennusteknisesti haastava ja vaatii jatkotyöstöä. Parvekkeiden kapeat päädyt ovat hankalasti hyödynnettävissä.



Ehdotuksen ekologiset ratkaisut perustuvat kestäväan arkkitehtuuriin sekä selkeään ja tehokkaaseen tilankäyttöön. Selostuksessa esitettyä aurinkokeräntien integroimista parveke- ja kaidelasituksiin voidaan pitää suositeltavana ja jatkosuunnittelussa huomioitavana asiana, kuten myös ratkaisun yläterassin suojaamista tuulelta ja lumelta – näissä pohjoisissa olosuhteissa.

5 KILPAILUN RATKAISU

5.1 Kilpailun tulos

Palkintolautakunta päätti yksimielisesti asettaa ensimmäiselle sijalle ehdotuksen "Fantom".


Lisäksi palkintolautakunta päätti antaa kunniainninnan ehdotukselle "201,60" erityisesti asuntotyyppien ja asumisen muotojen ansiokkaasta tarkastelusta.

5.2 Suositus jatkotoimenpiteiksi

Palkintolautakunta päätti yksimielisesti suositella suunnittelutehtävän antamista ehdotuksen "Fantom" tekijöille.

6 ARVOSTELUPÖYTÄKIRJAN ALLEKIRJOITUS

Oulussa 29.9.2016



Anu Soikkeli, arkkitehti, PSOAS (puheenjohtaja)

Juha Aitamurto, toimitusjohtaja, PSOAS

Milja Seppälä, hallituksen puheenjohtaja, PSOAS

Jere Klami, kaavoitusarkkitehti, yhdyskunta- ja ympäristöpalvelut, Oulun kaupunki

Matti Sarén, yhteistyösuhteiden rehtori, Oulun yliopisto

Toni Hyvönen, hallituksen puheenjohtaja, OSAKO

Tiina Pyhäluoto, Väkkylässen asukastoimikunnan puheenjohtaja

Kati Hannila, hallituksen puheenjohtaja, HPJ

A handwritten signature in blue ink, appearing to read 'Anssi Lassila' with a stylized flourish at the end.

Anssi Lassila, arkkitehti SAFA (kilpailijoiden nimeämänä)