

ALVAR AALTO -MUSEON JA KESKI-SUOMEN MUSEON  
NIVELOSAN YLEINEN SUUNNITTELUKILPAILU

29.6.–30.10.2015

ARVOSTELUPÖYTÄKIRJA



ymä kadulta

JYVÄSKYLÄ



ALVAR  
AALTO  
MUSEO



## 1 SUUNNITTELUKILPAILUN TAVOITE

Jyväskylän Ruusuipuiston museot, Alvar Aalto -museo ja Keski-Suomen museo, ovat akateemikko Alvar Aallon suunnittelema merkkiteoksia. Suunnittelukilpailun tavoitteena oli saada museot toisiinsa liittävän uuden nivelosan luonnossuunnitelma, joka edustaa paikan edellyttämää korkeaa arkkitehtonista tasoa. Nivelosan tuli asettua tasapainoisella tavalla arvokkaaseen ympäristöönsä ja löytää luonteva yhteys Alvar Aallon (1898–1976) arkkitehtuurin kanssa.

Museot yhdistävä lisärakennus palvelee yhdyskäytävänä museoiden välillä, yhteisenä museo-kauppana ja teknisenä tilana. Yhdysosa mahdollistaa jo olemassa olevien näyttelytilojen, henkilöhissin, auditorion, kahvilan ja verastilojen yhteiskäytön.

## 2 KILPAILUN TIEDOT

### 2.1 Kilpailun järjestäjä

Kilpailun järjestivät Alvar Aalto -säätiö ja Jyväskylän kaupunki. Museorakennusten tontti on Jyväskylän kaupungin omistuksessa. Molemmat museorakennukset ovat suojeltuja ja tontti on osa valtakunnallisesti merkittävää rakennettua kulttuuriympäristöä.

### 2.2 Suunnittelukilpailu julkisena hankintana

Tämä suunnittelukilpailu oli EU-kynnysarvon alittava julkinen hankinta. Hankintailmoitus julkaistiin Hilma-ilmoituskanavassa 29.6.2015. Kilpailuasiakirjat julkaistiin pdf-muodossa suomeksi ja englanniksi. Kilpailuehdotukset tuli laatia suomeksi tai englanniksi.

### 2.3 Osallistumisoikeus

Yleisen suunnittelukilpailun osallistumisoikeus oli vapaa. Kilpailu oli tarkoitettu kaikkien maiden kansalaisille.



## 2.4 Palkinnot

Kilpailun palkintosumma oli 30 000 €. Kilpailussa jaettiin kolme palkintoa: ensimmäinen palkinto 14 000 €, toinen palkinto 7 000 € ja kolmas palkinto 5 000 € sekä kaksi lunastusta á 2000 €. Lisäksi kilpailussa jaettiin kaksi kunniamainintaa. Palkinnoille haettiin verovapaus. Palkinnot maksettiin Suomen Arkkitehtiliiton kautta. SAFA peri kilpailusääntöjensä mukaan 7 % palkinnoista.

## 2.5 Jatkotoimenpiteet kilpailun jälkeen

Palkintolautakunta suosittelee suunnittelutyön antamista voittaneelle ehdotukselle.

## 2.6 Palkintolautakunta

Kilpailun palkintolautakuntaan kuuluivat järjestäjien nimeäminä seuraavat jäsenet:

**Esko Eriksson**, Jyväskylän kaupunki, kiinteistöjohtaja

**Ari Karimäki**, Jyväskylän kaupunki, palvelujohtaja

**Tommi Lindh**, Alvar Aalto -säätiö, museonjohtaja, arkkitehti SAFA

**Ulla Rannanheimo**, Jyväskylän Tilapalvelu, suunnittelupäällikkö, palkintolautakunnan puheenjohtaja

**Leena Rossi**, Jyväskylän kaupunki, yleiskaavapäällikkö, arkkitehti SAFA

**Leila Strömberg**, Jyväskylän kaupunki, kaupunginarkkitehti, arkkitehti SAFA

**Heli-Maija Voutilainen**, Keski-Suomen museo, museonjohtaja

Suomen arkkitehtiliiton nimeäminä:

**Asmo Jaaksi**, arkkitehti SAFA

**Anu Puustinen**, arkkitehti SAFA

Kilpailusääntöjen edellyttämiä ammattijäseniä olivat: Jaaksi, Lindh, Puustinen, Rossi ja Strömberg.

Palkintolautakunnan sihteerinä toimi **Nina Heikkonen**, Alvar Aalto -säätiö.

Palkintolautakunta kokoontui kilpailun aikana viisi kertaa.

## 2.7 Kilpailun säännöt ja kilpailuohjelman hyväksyminen

Kilpailussa noudatettiin SAFA:n kilpailusääntöjä. Kilpailuohjelma oli järjestäjän, palkintolautakunnan ja SAFA:n kilpailutoimikunnan hyväksymä.

## 2.8 Kilpailuaika

Kilpailuohjelma liitteineen oli maksuton. Kilpailukutsu julkaistiin julkisten hankintojen verkkosivuilla 29.6.2015–30.10.2015. Kilpailuaineisto liitteineen oli saatavilla sähköisesti Alvar Aalto -säätiön kotisivulta [www.alvaraalto.fi/ruusupuisto](http://www.alvaraalto.fi/ruusupuisto) 6.7.2015 alkaen.

## 3 KILPAILUTEKNISET TIEDOT

### 3.1 Ohjelma-asiakirjat

- Kilpailuohjelma
- Ruusupuiston alueen asemakaavakartta (pdf)
- kaavamääräykset (pdf)
- kilpailualueen pohjakartta rajoineen 1:500 (dwg, pdf)
- Keski-Suomen museon pohjapiirustukset ja leikkaukset (dwg, pdf)
- Alvar Aalto -museon pohjapiirustukset ja leikkaukset (dwg, pdf)
- Keski-Suomen museon ja Alvar Aalto -museon piirustukset, Alvar Aalto (julkisivut, pohjapiirustukset, leikkaukset kilpailualueen kohdalta)
- ilmakuvia kilpailualueesta
- valokuvia tontista
- näkymäkuva, johon ehdotus sovitetaan



### 3.2 Kilpailua koskevat kysymykset

Kilpailijoilla oli mahdollisuus pyytää ohjelmaa koskevia lisätietoja. Kilpailua koskevat kysymykset suomeksi tai englanniksi tuli osoittaa palkintolautakunnalle ja lähettää ne sähköpostitse viimeistään keskiviikkona 19.8.2015 klo 16 mennessä osoitteeseen ruusupuisto@alvaraalto.fi. Kysymykset ja vastaukset julkaistiin suomeksi ja englanniksi Alvar Aalto -säätön kotisivulla 15.9.2015.

### 3.3 Kilpailun ratkaiseminen, tulosten julkistaminen ja näytteillepano

Kilpailuun saapui 689 ehdotusta. Kilpailuehdotukset jaettiin arvostelun perusteella kolmeen ryhmään:

1. Palkitut ehdotukset (1., 2., 3. palkinto, 2 lunastusta, 2 kunniainaintaa)
2. Jatkoarvioidut ehdotukset
3. Muut ehdotukset

Koska ehdotusten määrä oli huomattavan suuri, palkintolautakunnan päätöksestä laadittiin kirjallinen ehdotuskohtainen arvostelu vain kahteen ensimmäiseen ryhmään kuuluvista ehdotuksista. Loput ehdotukset arvioitiin yhtenä ryhmänä.

Julkistamistilaisuus pidettiin Alvar Aallon syntymäpäivänä 3.2.2016 Keski-Suomen museon auditoriossa klo 16. Kilpailupöytäkirja oli saatavilla järjestäjän verkkosivuilla [www.alvaraalto.fi/ruusupuisto](http://www.alvaraalto.fi/ruusupuisto) julkistamistilaisuuden jälkeen. Kilpailutyöt asetettiin näytteille Keski-Suomen museon näyttelytilaan 3.2.2016 alkaen.

### 3.4 Kilpailuehdotusten käyttöoikeus

Kilpailun järjestäjillä on omistusoikeus palkittuihin ja mahdollisesti lunastettuihin kilpailuehdotuksiin tekijänoikeuden jäädessä ehdotuksen laatijalle. Julkaisuoikeus on kilpailun järjestäjillä, Suomen Arkkitehtiliitolla ja Suomen arkkitehtuurimuseolla. Laajennuksen toteutuksesta päätetään erikseen.



Tarkastelualue käsittää koko Ruusupuiston museoiden alueen. Kilpailualueena on museoiden yhteinen tontti osoitteessa Alvar Aallon katu 7. Rakennuspaikka on asemakaavassa esitetty yh- alue. Keski-Suomen museo ja Alvar Aalto -museo on asemakaavassa suojeltu Aalto-museon kyljessä oleva vesiallas mukaan lukien. Asemakaavassa osoitettu uuden nivelosan rakennus- paikka on si- tova, mutta vähäiset poikkeamat kaavasta ovat mahdollisia.

## 4.2 Kilpailun suunnitteluohjeet

Kilpailun suunnitteluohjeiden mukaan tavoitteena oli Keski-Suomen museon ja Alvar Aalto -museon yhdistävällä lisärakennuksella mahdollistaa museoiden tilojen monipuolinen käyttö. Lisärakennukseen tuli sijoittaa museoiden yhteinen museokauppa ja museoiden välisen yhdyskäytävän avulla tuli voida toteuttaa Alvar Aalto -museon esteettömyys. Lisärakennuksen tuli mahdollistaa Keski-Suomen museon 100 hengen auditorion yhteiskäyttö, Alvar Aalto -museon viihtyisän kahvilan 'Café Alvar' käyttö molempien museoiden kahvilana sekä museoiden muiden kokous-, versta- ja opetus- tilojen monipuolinen käyttö.

Museoiden väliin jäävä alue terasseineen ja vesialtaineen muodostaa kiinnostavan ulkotilan, jonka kehittäminen museoiden tontilla kuului kilpailun tavoitteisiin. Lisäksi kilpailijoilta toivottiin ideointia museoiden tontin kytkemisestä osaksi Ruusupuiston uudisrakennuksen aukiota.

## 4.3 Tilaohjelma

Kahden museon välisen nivelosan ohjeellinen pinta ala oli noin 280 m<sup>2</sup>. Nivelosaan tuli sijoittaa museoiden yhteinen museokauppa aputiloiineen (noin 200 m<sup>2</sup>). Museokaupassa tuli varautua kol- meen työpisteeseen. Läpikuljettavan museokaupan tuli toimia samalla yhdyskäytävänä museoiden välillä. Nivelosaan tuli sijoittaa myös näyttelytarvikevarasto ja tekninen tila (noin 80 m<sup>2</sup>). Nämä tilat ovat luonteeltaan aputiloja ja niissä ei ole pysyviä työpaikkoja. Museoiden tuli olla esteettömästi yh- teydessä toisiinsa mm. uusittavan hissien kautta.

- museokauppa työtiloiineen / yläyhdyskäytävä: yhteys Keski-Suomen museon 1. krs. tasoon (+ 87.554) ja Alvar Aalto -museon 2. krs. tasoon (+ 88.920).
- alayhdyskäytävä, näyttelytarvikevarasto ja tekninen tila: yhteys Alvar Aalto -museon 1. krs. tasoon (+ 85.690).

## 4.4 Arvosteluperusteet

Arvostelussa painotettiin arkkitehtonista kokonaisuutta ja uuden nivelosan soveltuvuutta tasapai- noisesti Alvar Aallon rakennusten väliin. Arvosteluperusteena oli myös se, miten nivelosan kautta syntyy lisäarvoa kahden museon muodostamalle uudelle museokeskukselle. Museorakennusten välisen nivelosan tuli olla arkkitehtuuriltaan ja materiaaleiltaan korkealaatuinen ja soveltua valta- kunnallisesti arvokkaaseen rakennettuun kulttuuriympäristöön. Huomioitavaa oli myös tekninen ja taloudellinen toteutettavuus.

# 5 EHDOTUSTEN LAADINTAOHJEET

## 5.1 Vaadittavat asiakirjat ja kilpailusalaisuus

Ehdotus tuli esittää kolmella vaakasuuntaisella A3-kokoisella arkilla (pdf). Esitettävä aineisto oli seuraava:

- asemapiirros 1:500
- leikkaus, jossa on esitetty Alvar Aalto -museon, nivelosan ja Keski-Suomen museon liittyminen toisiinsa 1:200
- pohjapiirustukset (2 tasoa), ehdotuksen kannalta oleelliset leikkaukset ja julkisivut materiaali- ja värimerkinnöin 1:200
- havainnekuva lisärakennuksesta sijoitettuna annettuun valokuvaan
- selostus
- muuta aineistoa oli mahdollista esittää annetun arkkimäärän puitteissa

Kilpailu käytiin salaisena. Kilpailuehdotuksen jokainen arkki tuli varustaa nimimerkillä.

## 5.2 Kilpailuehdotusten palautus

Kilpailuehdotukset tuli palauttaa Alvar Aalto -museon sähköisen järjestelmän kautta viimeistään perjantaina 30.10.2015 klo 16 mennessä.

## 6 KILPAILUN ARVOSTELU

### 6.1 Kilpailun yleisarvostelu

Ruusupuiston museoiden kansainvälinen ideakilpailu ohitti suosiollaan kaikki ennakkoarviot. 689 ehdotusta jätettiin arvioitavaksi määräaikaan mennessä. Ideakilpailulla haettiin museoiden välille ja niitä yhdistämään uusia ideoita. Tässä tavoitteessa onnistuttiin hienosti. Valmista rakennussuunnitelmaa ei oltu hakemassakaan, vaan osallistujilta toivottiin ennakkoluulotonta suhtautumista korkealle arvotetun kulttuuriympäristön muokkaamiseen ja täydentämiseen.

### 6.2 Kilpailun tulos

Kilpailussa jaettiin kolme palkintoa: ensimmäinen palkinto 14 000 €, toinen palkinto 7 000 € ja kolmas palkinto 5 000 € sekä kaksi lunastusta á 2000 €. Kilpailun kokonaispalkintosumma oli 30 000 €. Lisäksi kilpailun palkintolautakunta päätti myöntää kaksi kunniainintaa. Lunastetut ja kunniamaininnan saaneet ehdotukset ovat aakkosjärjestyksessä, eivät keskinäisessä järjestyksessä.

#### 1. palkinto (14 000€)

”Silmu”

#### 2. palkinto (7 000€)

”Kannel”

#### 3. palkinto (5 000€)

”The Ground and the Roof”

#### Lunastus (2 000€)

”A2A”

#### Lunastus (2 000€)

”Huone näkymällä”

#### Kunniamaininta

”Between Spaces”

#### Kunniamaininta

”HELMA”

### 6.3 Arvostelu: Palkitut, lunastetut ja kunniamaininnan saaneet ehdotukset

Palkituista (3), lunastetuista (2) ja kunniamaininnan saaneista (2) ehdotuksista laadittiin seuraavat ehdotuskohtaiset arvioinnit.



# 1. palkinto ”Silmu”

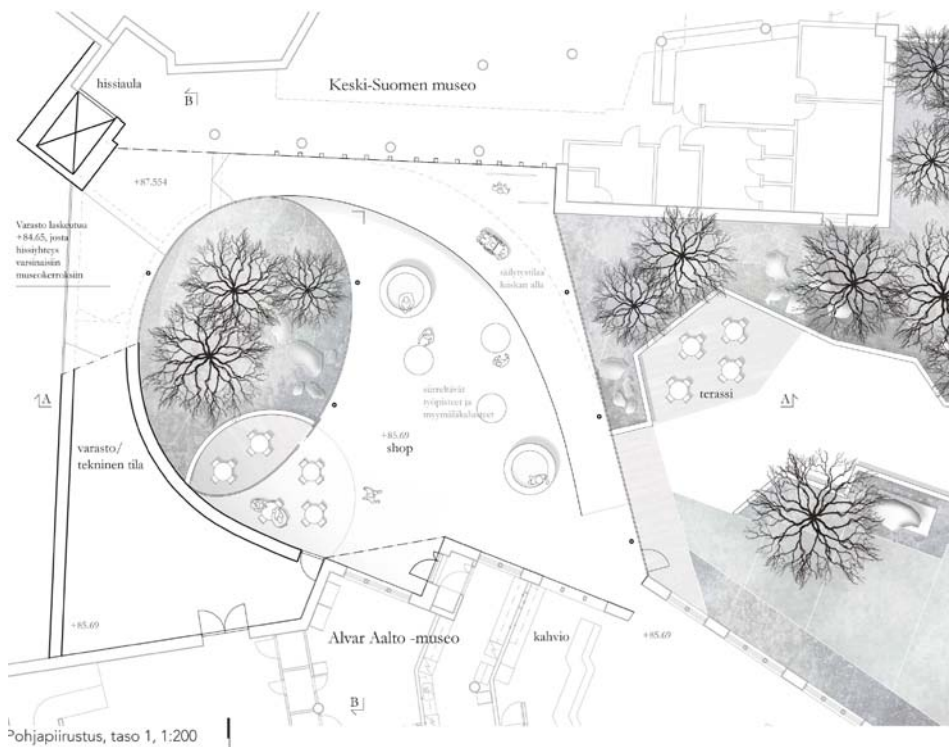


Näkymä kadulta

Suunnitelman nimimerkin mukainen pehmeä muoto on upeasti samaan aikaan herkkä ja voimakas. Se on mieleenpainuva ja jäsentää uuden arkkitehtuurin juuri tähän paikkaan sopivaksi.

Nivelosan yksinkertainen, tasakattoinen hahmo asettuu konstailemattomasti paikalleen. Sisätilan kaartuvat muodot ovat aistittavissa pelkistetyn lasijulkisivun lävitse. Keveys on sopivasti kontrastissa museorakennusten kanssa, jolloin laajennus erottuu uutena kerrostumana eikä hitsaa museoita yhdeksi massaksi. Museoiden välisessä tilassa säilyy uudisrakennuksen muotoilun ja materiaalien ansiosta nykyisen luonnonmukaisuuden vivahde oivallisella tavalla.

Ulkoalueita on tutkittu ja jäsenneily kiitettävän laajasti. Viheralueiden rajausta polveilevalla murtoviivalla on kiinnostava, mutta sen suhdetta suojeltuun ympäristöön on syytä vielä tutkia. Kahvilan terrassi on löytänyt luontevasti paikkansa.

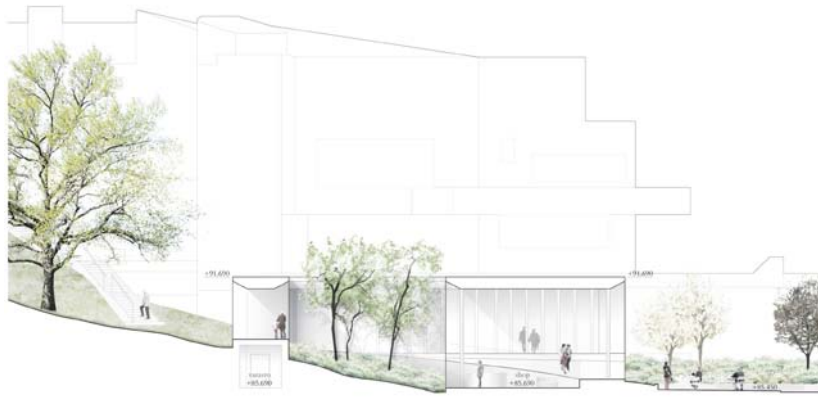


Tilaratkaisussa toiminnalliset painotukset ja suuret linjat ovat kohdillaan. Nivelosan päätila on alimmalla tasolla, jolloin syntyy tilallinen kokonaisuus Alvar Aalto museon kahvilan kanssa. Tämä on ihanteellinen ratkaisu museokaupan toiminnallisuuden kannalta. Kulkijaa johdatetaan kauniisti kaartuvien linjojen kohti ylempiä kerroksia silmujen pehmeää muotoa noudattavia luiskia pitkin. Toiminnallinen heikkous on Keski-Suomen museon yhteys, joka ajautuu taakse hissikäytävän kohdalle hieman ahtaaksi oloiseksi. Suunnitelman esteettömyys perustuu kokonaan luiskaan eikä olemassa olevaa hissiä ole hyödynnetty. Yleisöliikenteen yhteys hissille alimmalla tasolla lienee kuitenkin luotavissa, jolloin alemman luiskan voisi tehdä hieman jyrkempänä tai peräti portaana ja väljentää näin yhteyttä +87.554 tasolla. Varastotilojen ratkaisua tulisi myös hioa molempia museota paremmin palveleviksi.

Sisäpiha herättää ristiriitaisia tunteita. Se on ajatuksena ja muotoilultaan kaunis, olennainen osa kokonaisuutta, mutta teknisesti ja toiminnallisesti hyvin haastava. Ulkotilana sitä tulisi kehittää vähemmän luonnontilaiseen muotoon – villin vihreyden menestyminen noin pienessä tilassa ei ole uskottavaa. Toteutus lasikatteisena, lämpimänä sisätilana voisi olla suositeltava ratkaisu. Näin tila olisi myös toiminnallisesti perustellumpi ja monikäyttöisempi. Ehdotuksen kaaviokuvissa onkin annettu alustavia suuntaviivoja käytöstä esimerkiksi esiintymistarkoitukseen. Suunnitelman konsepti on vahva ja sen voi nähdä kestävästi voimakastakin kehittäjä menettämättä arkkitehtonista tehoa. Silmumuodon kokonaisvaltaisuudesta ei tule kuitenkaan tinkiä.

Ehdotus on hieman timantti. Ratkaisevaa siinä on kauniisti kaartuva viiva, joka asettuu levollisen luontevasti paikoilleen. Suunnitelmassa on paljon kehitettävää, mutta se antaa lupauksen arkkitehtuurista, joka on voimakkaan omaehtoista ja samalla hienovaraisesti balanssissa ympäristönsä kanssa.



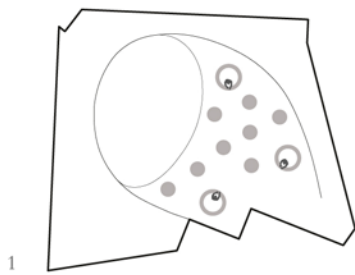


Leikkaus A 1:200

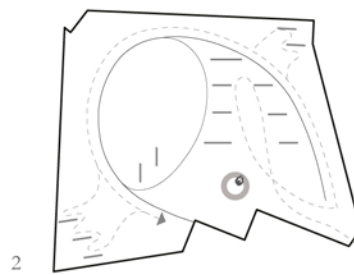
Silmu



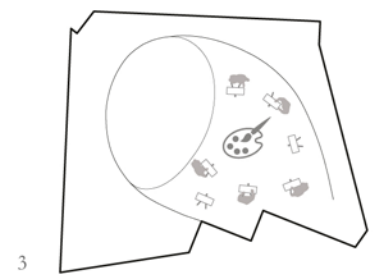
1 esipatsasruoka keuhkot 2 lasi, kevyesti heijastava 3 betoniikkat 4 suojilla vesiallas  
Katujuksisävy 1:200



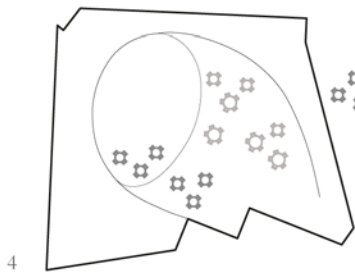
1



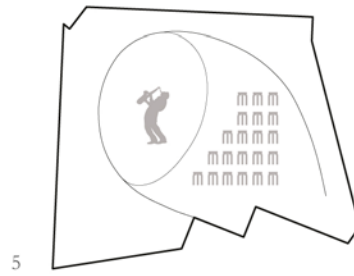
2



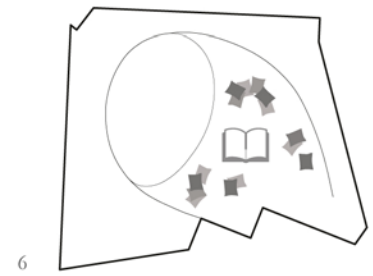
3



4



5



6

Joustava ja monikäyttöinen tila muuntuu eri käyttötarkoituksiin  
1 myymälä ja työpisteet 2 näyttely 3 workshop 4 kahvila/juhlatila 5 esiintyminen/luento 6 lukunurkka

#### Toiminnallisuuskaaviot



## 2. palkinto ”Kannel”



Taidokkaan, kahdesta tuubimaisesta tilakappaleesta koostuvan ehdotuksen heleän soinnin takavat muotoon leikattujen viisteiden ansiosta hienoviritteiset puurankajulkisivut ja -katto.

Nivelosa asettuu varmaotteisen suoralinjaisesti museoiden väliin. Ylärinteen puoleisen massan kattokorkeus on sovitettu molempien museoiden matalan jalustaosan katon tasoon, aukion puoleisen vinon tuubin ollessa matalampi. Julkisivu on luontevasti viereisten museoiden julkisivuja kevyempi ja alistuva suhteessa niihin, jolloin lisäosa hahmottuu omaksi erilliseksi, museot yhdistäväksi osakseen. Ympäristön käsittely rajoittuu Ruusupuiston aukion puolelle. Vesialtaalle ja kahvilan terassille etelään päin avautuvan maastoportaan avulla lisäosan eteen muodostuu miellyttävä oleskelupaikka, jonne ainoa yhteys sisätiloista on Alvar Aalto-museon kahvilan kautta.

Museot kytkeytyvät lisäosan ansiosta sujuvasti toisiinsa. Kulkuyhteydet ovat pääosin toimivia ja tilallisesti mielenkiintoisia. Vinokattoisen osan leveät porrastasot, jotka yhdistävät kahvilan Keski-Suomen-museon aulaan, ovat oivaltava, kahvilan laajentumisen mahdollistava ajatus. Kolmeen tasoon terassoitu museokauppa avautuu kutsuvana molempien museoiden suuntaan. Tilan läpikuljettavuus houkuttelee kävijää tutustumaan kaupan tarjontaan.

Toiminnallisesti heikoin lenkki on Alvar Aalto-museon aulasta kahvilan läpi hissille johtava umpipeäinen käytävä, joka toimii esteettömänä yhteytenä. Käytävän seiniä on tosin ehdotettu hyödynnettävän näyttelytoimintaan.

Komea sisäperspektiivikuva pistää epäilemään, että kahvilaportaan katosta tulisi toteutuessaan todennäköisesti paksumpi rakenteeltaan, jolloin se peittäisi kiusallisesti keskeiset näkymät museokaupasta Ruusupuiston aukion suuntaan.

Ehdotus on kauniiksi hiottu ja siinä on vahvan veistoksellinen kokonaisote. Pystypuurankarakenne on toki Alvar Aallonkin käyttämä, mutta viime aikoina uudessa arkkitehtuurissa paljon käytetty julkisivuaihe, jonka vuoksi juuri tähän paikkaan toivottiin löytävän toisenlainen ratkaisu.





### 3. palkinto ”The Ground and the Roof”



Komean sisäperspektiivin pelkistys pysähdyttää. Kuvasta välittyvä ehdotuksen kirkas ajatus: nivelosa on kaikessa yksinkertaisuudessaan pelkkä katto, jonka alapuolella maaston muotoa myötäilevä laaja portaikko. Ulko- ja sisätilan välinen raja on häivytetty, kontakti ympäristöön on maksimaalinen. Yhteys Keski-Suomen museon ja Alvar Aalto museon toisen kerroksen välillä on komea ja avara. Sisätilan tunnelman kokonaisvaltaisuutta korostaa yksinkertaistettu materiaalisuus: kaikki sisäpinnat ovat puuta. Laaja portaikko toimii katsomona ja istuskelupaikkana, myymälä tarvittaessa myös kokoontumis- ja esiintymisalueena.

Kaupunkikuvan ja lähiympäristön käsittelyn osalta esitys jättää arvailulle varaa, mutta yksinkertainen suora lasijulkisivu istunee ristiriidattomasti museoiden väliin. Lasiseinät on esitetty kauttaaltaan avattavina, joka korostaa suurta ideaa nivelosan vapaasti läpi virtaavasta tilasta. Pohjoinen ilmastomme ei kuitenkaan anna ratkaisun tekniselle toteutukselle helppoja lähtökohtia. Kattopinnan toiminnalliselle käytölle ei ole tarvetta eikä perusteita.

Suurimmaksi ongelmaksi muodostuu yhteys Alvar Aalto museon ensimmäisestä kerroksesta, joka on ankea ja kapea käytävä varaston vieritse kohti hissiä. Tämä täyttää teknisesti esteettömyyden vaatimuksen, mutta kunnan tilallisen yhteyden puuttuminen alhaalta on suuri toiminnallinen puute. Porrasyhteys saattaisi ehkä olla ratkaistavissa kahvilan ja uudisosan välille, mutta tämä hämärtäisi suunnitelman suoraviivaista ehdottomuutta, joka on sen vahvuus. Pelkistetyn kauniissa esityksessä on mutkia oikaistu muutenkin: Kattoa kannattelevia rakenteita ei ole esitetty ja yläpohja on epärealistisen ohut.

Suunnitelma on laadittu vahvalla otteella ja näkemyksellä. Kokonaissommitelman tasapainoisessa linjakkuudessa on hyvin paljon ansioita, jotka lievittävät toiminnallisia ja rakenteellisia puutteita.



## Lunastus ”A2A”



Ehdotuksen kaupunkikuvallinen ilme on tasapainoinen. Uusi nivelosa on muotoiltu hillityn asiallisesti museoiden väliin. Eleettömän yksinkertaiseen julkisivuun on ideoitu nestekideteknologiaa hyödyntävä himmennettävyyys, jolloin suora lasiseinä voisi toimia suurena projisointipintana. Se tuo kokonaisuuteen sopivasti mielenkiintoisen, modernin ja kokeilevan elementin, joskin tekninen toimivuus jää hieman arvailujen varaan. Edustan terassi ulkoauditorion omaisine portaikkoineen on hyvin jäsenneily.

Tilalliset yhteydet ovat toimivia. Reitti Alvar Aalto museon kahvilasta kohti ylempiä kerroksia on luonteva. Kahden kerroksen korkuinen avaus voisi olla väljempikin ja porrass ylös Keski-Suomen museon tasolle leveämpi. Tällöin ala-aula laajenisi paremmin esimerkiksi kahvilakäyttöön ja esteettömän yhteyden ratkaisemiseksi tehty käytävä lyhenisi, mikä parantaisi tason toiminnallisuutta. Suunnitelma ylittää ohjelman mukaisen pinta-alan reilusti ja merkittäväksi kysymykseksi nousee, katoaako tilallinen komeus jos laajuus pienennetään tavoitteen mukaiseksi.

Esitetty sisäperspektiivi lupaa komeasti avautuvaa näkymää ja yhteyttä Keski-Suomen museosta Alvar Aalto museon molempiin kerrokseen. Istuskeluportaikko on toiminnallisesti hyvä elementti ja sen eteen muodostuu luonteva esiintymispaikka tapahtumia varten. Pyöreät kattoikkunat sisältävät Aallon arkkitehtuuriin kohdistuvan selvän viittauksen, jota on kuitenkin etäännytetty suorasta lainasta sopivasti rytmiä varioimalla.

Ehdotus on hallitun tasapainoista arkkitehtuuria ja esitys huolellisesti laadittu. Toiminnalliset vaatimukset on ratkaistu hyvin. Kokonaisuudessa jää kaipaamaan oivaltavaa arkkitehtonista ideaa ja luonnetta.



## Lunastus ”Huone näkymällä”



Ehdotus on raikas, hipsterhenkinen nykyarkkitehtuurin tuulahdus. Sen tilallinen ajatus on veistok-sellinen, herkkä ja ennakkoluuloton.

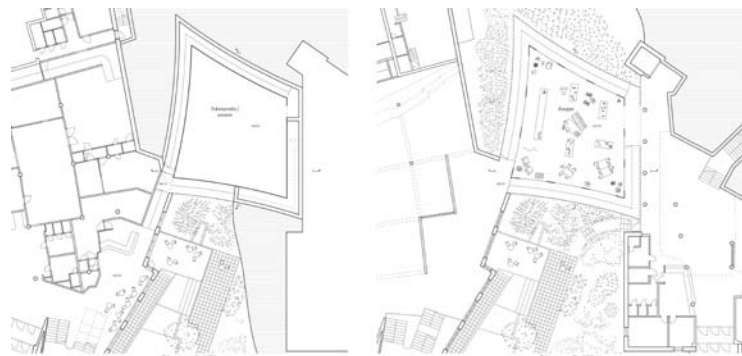
Pohjamuodoltaan vinoneliömäinen kappale, jonka julkisivupinnoissa on yhtä aikaa keveyttä, syvyyt-tä ja jännitteistä kaarevuutta, muodostaa runollisen huoneen puutarhaan. Salaperäinen, kahden päällekkäisen pinnan julkisivuratkaisu antaa uudisrakennukselle Alvar Aallon arkkitehtuurista poik-keavan, mutta ympäristöönsä sopeutuvan uuden aiheen.

Piha on käsitelty istutettuna puutarhana ilman suurempia toiminnallisia muutoksia, mikä jättää ym-päristön turhan passiiviseksi.

Ehdotus on tilallisesti hyvin yksinkertainen, mutta omalaatuinen. Kahden kuoren ja välitilojen muo-dostama tilaratkaisu on viety läpi johdonmukaisesti ilman kompromisseja. Ulompi kuori on paksu, valkoiseksi maalattu, puoliläpinäkyvä vedetty teräsverkko ja lasi. Sisempi kuori, kaupan omaksi huoneekseen rajaava terässeinä, on umpinainen, mutta aukotettu suhteiltaan museoiden ikku-noihin rinnastuvilla aukoilla. Sisemmän paksun teräskuoren on ajateltu olevan nivelosan kantava rakenne, mikä on ratkaisuna varsin epätavanomainen, mutta saattaisi toimiakin. Kulkuyhteytenä toi-mivat rampit sijaitsevat näiden kahden kuoren välitilassa. Rampeilta avautuu kiinnostavia näkymiä sekä ulos, että kauppaan.

Ehdotus on laadittu tinkimättömästi muotoilua painottaen, jolloin toiminnallisuus on jäänyt toissi-jaiseksi. Ramppiyhteydet tiukkoine käänöksineen museokaupan molemmin puolin luovat ahtaa-noloista ja pakotettua liikkumista. Hissiä ei ole hyödynnetty, vaan ehdotus toimii ramppien varassa. Logistinen yhteys hissille alemman kerroksen varastosta olisi ratkaistavissa, mutta asiakkaiden kul-kuyhteyden suhteen tilanne on haastavampi. Museotoiminnan näkökulmasta ehdotus on sisäisen liikenteen osalta jokseenkin toimimaton.

Ehdotuksen grafiikka on yksinkertaisen kaunista ja sen naiivius harkittua. Toiminnallisista vajavai-suuksista huolimatta työn arkkitehtoniset ansiot ovat kiistattomat.





## Kunniamaininta ”Between spaces”



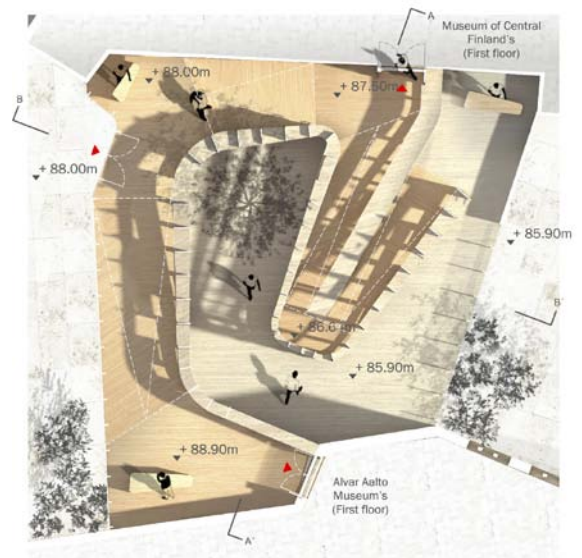
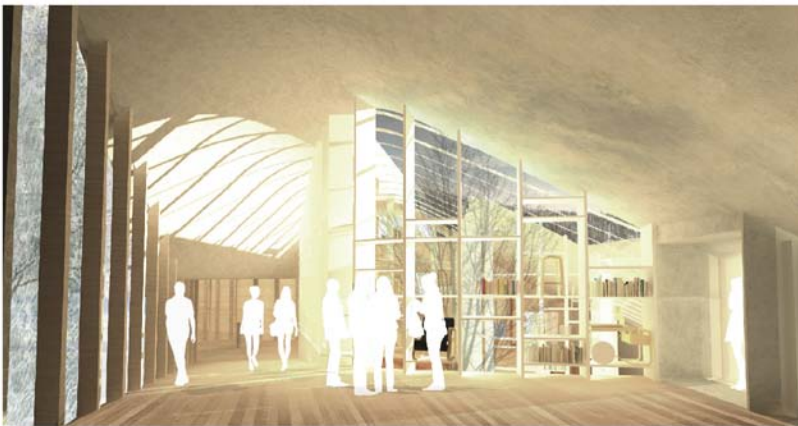
Monimuotoisen ehdotuksen arkkitehtoninen perusajatus rakentuu kauniisti muotoillun rampin ja ramppia myötäilevän puisen hyllyseinämän varaan. Ehdotuksen kokonaisvaltaisuutta korostaa se, että rampin toimiessa läpikuljettavana kauppana sen säilytysjärjestelmä, hyllyseinämä, muodostaa samalla koko nivelosan kantavan pystyrakenteen. Esteettömät reitit jatkuvat ulkotiloissa nivelosan molemmin puolin ja liittävät myös yläpihan osaksi kokonaisuutta. Uusia sisäänkäyntejä ehdotetaan niin Ruusuapuiston aukion, kuin Keskussairaalan tien suunnasta nivelosaan.

Ulkoperspektiivikuvien ollessa viitteellisiä jää uudisosan julkisivujen suhde museoihin osin arvailujen varaan. Nivelosan katon muoto vaikuttaa tähän paikkaan kuitenkin liian ekspressiiviseltä ja pieni välisoa vie liiaksi huomiota museoilta.

Reitti nivelosan läpi on elämyksellinen. Ehdotus on kilpailun kiemuraisista ramppiratkaisuista onnistunein, vaikka ratkaisumallia voidaan pitää museotoiminnan näkökulmasta varsin monimutkaisena. Tilojen muuntuvan käytön kannalta esitetty ratkaisu ei tarjoa vaihtoehtoja.

Kiemuraisen rampin avulla on pystytty ratkaisemaan kaikki olennaiset yhteystarpeet. Kahvila liittyy hyvin alatasoon. Hissiä ei ole hyödynnetty, mutta yhteydet hissille olisivat kehiteltävissä. Liittymät molempiin museoihin jäävät kapeiksi, jolloin välisosasta muodostuu oma, erillinen yksikkönsä.

Taidokkaasti muotoiltu, kokonaisvaltainen ehdotus muodostaa oman kiehtovan tilansa museoiden väliin. Muotojen runsauden ja sokkeloisuuden vuoksi sitä pidettiin kuitenkin tähän paikkaan sopimattomana ratkaisuna.





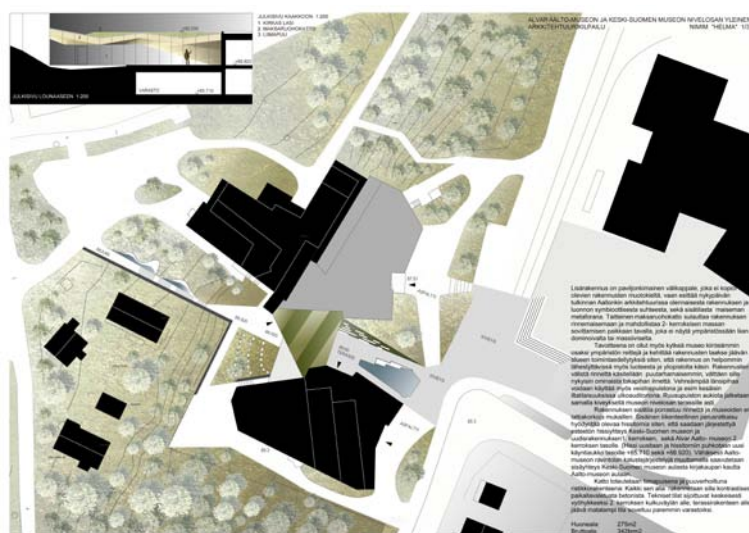
# Kunniamaininta ”HELMA”



Nivelosa on jäsennelly museoiden väliin selkein linjauksin. Maaston käsittely jatkaa samaa onnistuneen suoraviivaista muotoilua. Kokonaisuuteen on haettu luonnetta vekatulla katolla, jossa on viherkate. Kattomuoto ja -materiaali tuovat positiivista eloisuutta, mutta eivät kaikilta osin kuitenkaan täysin vakuuta tässä paikassa. Pääjulkisivun puolella alas valahtava lape on jollakin tapaa epäviireinen.

Toiminnalliset ratkaisut ovat täysin oikeaan osuneita. Nivelosan sisätila painottuu alimmalle tasolle, jolloin Alvar Aalto -museon kahvilasta ja uudesta museomyymälästä muodostuu yhtenäinen tilallinen kokonaisuus samassa tasossa. Esteetön reitti olemassa olevalle hissille syntyy luontevasti ilman käytäviä. Leveä tuplaportaikko myymälästä ylös liittää Keski-Suomen museon osaksi uutta tilaa. Yhteys Alvar Aalto museon toiseen kerrokseen jää hieman luonteettomaksi kapeaksi parvikäytäväksi, joka jää vaille toiminnallisuutta. Alakerran varastosta on hyvät yhteydet molempiin museoihin.

Uudisrakennus on piirretty paikoilleen ekonomisin ja perustelluin viivoin. Toiminnallinen ratkaisu on lähes optimaalinen. Suunnitelma ja esitys on kuitenkin jäänyt yleisilmeeltään laimeaksi. Siitä ei välity kaupunkikuvallisesti ja tilallisesti riittävän voimakas, tämän erityisen paikan edellyttämä arkkitehtuuri.



## 6.4 Arvostelu: Jatkoarvioidut ehdotukset

Palkintolautakunnan viimeisellä arvostelukierroksella palkittujen, lunastettujen ja kunniamaininnan saaneiden lisäksi jatkoarvioiduista 39 ehdotuksesta on laadittu seuraavat ehdotuskohtaiset arvostelut. Ehdotukset ovat aakkosjärjestyksessä, eivät keskinäisessä järjestyksessä.

### A fallen leaf

Äärimmäisen minimalistinen, taipuneesta katosmaisesta katosta ja lattiasta muodostuva ehdotus näyttää visualisoinneissa lähes katoavan maisemaan. Katto leijuu aineettoman keveänä molempien museoiden matalien osien kattoja alempana. Lähiympäristön käsittely on viitteellistä.



Museotoiminnan näkökulmasta tarpeelliset yhteydet toteutuvat vain Keski-Suomen museon aulan ja Alvar Aalto-museon näyttelytilan välillä. Kahvila ja Alvar Aalto-museon aula eivät ole yhteydessä uuteen nivelosaan. Olemassa olevaa hissiä ei ole hyödynnetty, jolloin Alvar Aalto-museon esteettömyysongelma ei ratkea, eikä tavaroita ei saa kuljetettua varastosta hissillä kerroksiin.

Rakenteelliset ratkaisut jäävät arvailun varaan. Arkkitehtonisesti merkittävimmän elementin, katon, paksuus olisi lämmöneristettynä huomattavasti enemmän kuin ehdotus antaa ymmärtää. Kattoa olisi rakenteellisesti mahdotonta toteuttaa ilman uusia kantavia pystyrakenteita.

Kantavat rakenteet taas saattaisivat kadottaa ehdotuksen runollisen keveyden ja pyrkimyksen lähes täydelliseen aineettomuuteen.

Ehdotuksen grafiikka on harvinaisen kaunista.

### Lasisäleet

Suunnitelman ansiot ovat komeassa julkisivuratkaisussa. Lasisäleistä rakennettu kaartuva lasiseinä yhdistää museot toteavasti ja tuo kaupunkikuvalliseen kokonaisuuteen uuden näyttävän elementin.

Julkisivu ei ole kuitenkaan täysin läpinäkyvä, mikä herättää kysymyksiä. Vuorovaikutusta ympäristöön ei synny, näkymää ulos jää kaipaamaan.

Tilaratkaisu on toimiva, tosin sisäosan muotoilultaan hieman kömpelön kulmikas, jolloin kauniisti kaareva julkisivu jää aiheena irralliseksi. Yhteys Keski-Suomen museoon on liian niukka – vain portaan lepotason kohdalta.





## Aino

Nivelosan edustalla maasto on muokattu porrastuvaksi maastokäyrästökseksi, joka jatkuu täyslasisen julkisivun lävitse rakennuksen sisälle. Keveän leijuva katto tuo suunnitelmaan keveyttä. Terrasointi tarjoaa houkuttelevan paikan ulko-oleskeluun, osin katettuna. Julkisivun ja sisätilan polveileva muotoilu on voimakasotteista, jopa hieman liiankin kiharaista.

Yhdysosan päätila on ylhäällä Alvar Aalto museon toisen kerroksen tasolla, josta seuraa toiminnallisia heikkouksia: Yhteys alas kahvilaan jää pitkän etäisyyden ja käytävän päähän.

## Aknafinmus

Kolmen erilaisen kerroksen pino nousee korkealle museoiden välissä. Laajennus toimii tähtystyspaikkana museoiden välissä. Ylimmästä kerroksesta tavoitellaan näköalaa järvelle asti.

Useimmat ehdotukset ovat korkeudeltaan mallittaisia ja paikan olemassa olevaa luonnetta alleviivaavia. Sitä taustaa vasten ajatus lisäosasta tähtystyspaikkana on raikas ja poikkeava. Julkisivu Ruusuapuiston aukiolle päin herättää kuitenkin enemmän kysymyksiä, kuin tarjoaa vastauksia: näköalapaikan julkisivu on varsin umpinainen.

Työn esitystapa on hyvin viitteellinen. Ehdotuksen piirustuksista ei varsinaisesti käy ilmi, millaisia yhteyksiä museoiden välille muodostuu. Esteettömyys porrasyhteyksissä ei toteudu, mutta museon ali, ohi ja läpi kulkee useita vaihtoehtoisia, joskin vaikeakulkuisia reittejä.



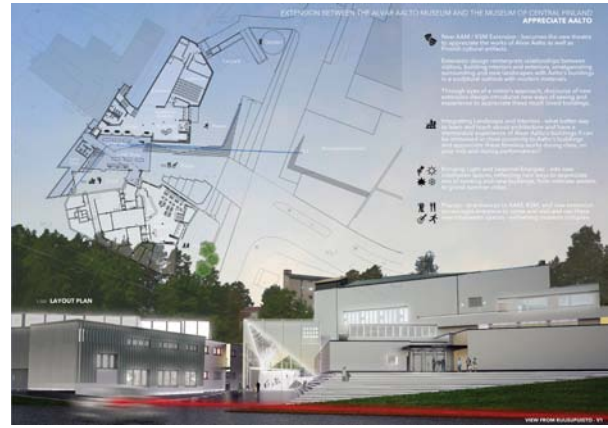


## APPRECIATE AALTO

Korkea kapea lasilaatikko sijoittuu Keski-Suomen museon kylkeen liittyen kaupunkikuvallisesti enemmän siihen, kuin Alvar Aalto-museoon. Lisärakennuksen takaosa vetäytyy tontilla varsin kauas rinteeseen. Pitkä monumentaaliportaikko jatkuu ulkoa sisään muodostaen istuskelukatsomoa. Molempien museoiden sisäänkäynneille ehdotetut kivetyt laajat aukiot hävittävät viheraiheet Ruusupuistosta ja muodostavat ympäristöä, joka tuntuu liian urbaanilta tähän paikkaan.

Lisärakennuksessa on ennakkoluulottomasti itseään isomman rakennuksen ainekset. Lasilaatikon sisämaailma muodostuu vinoista pinnoista, lasista ja rypistetyistä, peilaavista metallilevyistä. Tila tuntuu perspektiivikuvissa vyöryvän päälle. Museotoiminnan näkökulmasta lisärakennus toimii hyvin. Hissiäkin on hyödynnetty.

Ehdotuksen ansioita ovat rohkeus, keveys ja läpinäkyvyys. Kokonaisuus on kuitenkin liian runsas tähän paikkaan.



## Aurora Borealis

Korkea, selkeärajainen lasilaatikko, jossa on kumpuileva sisäkatto, asettuu itsenäiseksi osaksi ottamatta kiinni varsinaisesti kummankaan museoon kattolinjaan.

Ympäristön käsittely laajoin kiveyksin ei varsinaisesti lisää museoiden välitilan viihtyisyyttä oleskelunäkökulmasta, vaan antaa pikemminkin vaikutelman uudesta pääsisäänkäynnistä.

Pohjaratkaisu on selkeä. Museotoiminnan näkökulmasta yhteydet ovat erittäin toimivia ja esteettömyys saavutetaan joka tasolta. Sisätila aukeaa yhtenä kolmitasoisena päätilana. Materiaalit ovat harkiten valittuja ja kestäviä. Puinen, kumpuileva alakatto tuo lämpöä ja leikkisyyttä sisätilaan.

Arkkitehtoninen vaikutelma on hieman jäykkä, johtuen keskiakselin suhteen lähes symmetrisestä sommitelmasta. Suunnitelman eri osat eivät lopulta kasva kokonaisuutena osiensa summaa suuremmaksi.





## A26+O23

Lasiseinäinen kauppa on nostettu ilmaan kevyiden pilareiden varaan. Nivelosan ja museoiden välissä on kuilu artikuloimassa uudisosan irrallisuutta vanhasta ja säästämässä museoiden ulkoseiniä isoilta avauksilta. Liittymät nivelosaan on toteutettu kapeiden siltojen kautta.

Nivelosan muotoiluun on haettu dynaamisuutta loivasti kaarevalla katolla, mikä näyttää museoiden välissä komean linjakkaalta. Keski-Suomen museon aulan ja Alvar Aalto-museon näyttelytilan yhdistää yksi kalteva taso.

Toiminnallisesti ehdotus ei vakuuta. Kokonaan kaltevalla pinnalla oleva kauppa tulisi osoittautumaan toiminnan kannalta haastavaksi, kun esteettömyyden edellyttämä loivuus (1:20) ei toteudu. Ehdotus ei hyödynnä myöskään Keski-Suomen museon hissiä mitenkään. Museotoiminnan kannalta yhteyksien puute on ongelmallista. Alvar Aalto-museon aulan tasolta ei muodostu esteetöntä yhteyttä sen ylempään kerrokseen tai nivelosaan. Alemman tason katettu ulkotila nivelosan alla voisi eteläisemässä maassa olla miellyttävän varjoisa, mutta muodostuisi Suomen olosuhteissa pimeäksi, eikä houkuttelisi siten oleskeluun.

Ehdotuksessa erityisen positiivista on pyrkimys keveyteen ja läpinäkyvyyteen. Aallon rakennuksiin suhtaudutaan kunnioittavasti, mutta uskalletaan kuitenkin antaa dynaaminen muoto nivelosan paviljongille. Konseptin kehittäminen on jäänyt kuitenkin keskeneräiseksi. Työ kaipaisi sekä yksinkertaistamista, että toiminnallisten yhteyksien kehittelyä.



## A+A

Sisätilaa jäsentävät veistokselliset rampit on muotoiltu kauniisti ja ne istuvat paikoilleen luontevasti. Lukuisista kokonaisvaltaiseen luiskaratkaisuun perustuvista ehdotuksista tämä edustaa kärkikastia. Rampit herättävät myös kriittisiä tuntemuksia; ne ovat tilassa melkein päällekkäivän hallitsevia eivätkä ole noin kapeina toiminnallisesti hyödynnettävissä.

Julkisivujen yksinkertaisen dynaaminen muoto ja pinta tukevat arkkitehtuurin kokonaisajatusta.

Uusi museokauppa liittyy toiminnallisesti hyvin Alvar Aalto museon ensimmäiseen kerrokseen ja kahvilaan.



## BAEROZY

Puinen pystysäleikköjulkisivu ottaa kattolinjansa Alvar Aalto-museon korkeimpien kattojen tasosta.

Alvar Aalto-museon näyttelykerroksen New Yorkin expo-paviljongin toisintona tehtyä aaltoilevaa, puista sisäjulkisivua jatketaan lisäosan läpi aina Keski-Suomen museoon asti, mikä saattaisi olla komea aihe.

Rampit kiertävät spiraalimaisesti museokauppaa, joka on Alvar Aalto-museon aulan tasossa, mutta turhan hankalasti isolla kaarevaseinäisellä tuulikaapilla erotettuna. Tuulikaappi syö kaupan tilan kaapeksi. Osa rampeista on esteettömyyttä ajatellen liian jyrkkiä. Keski-Suomen museon ylempäänkin kerrokseen on onnistuttu tekemään yhteys ramppia pitkin.

Esitystekniikka on sekava, eikä ihan selkeää kuvaa ehdotuksen tilallisesta ja toiminnallisesta luonteesta muodostu.



## Bond

Laajennus on painettu taakse rinteeseen museoiden välissä, jolloin se jättää edustalleen selkeästi hahmottuvan ulkotilan. Rajauksen täydentää putkimainen yhdyskäytävä toisen kerroksen tasolla. Piha on nimetty ulkonäyttelytilaksi. Tämä on mukava ajatus, mutta toiminnalle ei ole välttämättä perusteita.



Kaupunkikuvallinen ilme on ratkaisusta johtuen vivahteikas, julkisivu hahmottuu monitasoisena. Sisä- ja ulkotilojen välisestä vuoropuhelusta on syntynyt tavallista mielenkiintoisempi.

Nivelosan sijoituksesta johtuen syntynyt yhteys museoiden välillä ei ole ihanteellinen. Päätila museokauppa on asettunut toimivasti samaan tasoon Alvar Aalto museon ensimmäisen kerroksen ja kahvilan kanssa, mutta yhteys on pitkähkön käytävän päässä. Yhteys Aalto museon toiseen kerrokseen ei ole esteetön, mikä on virhe. Olisikohan yhdyskäytäväputken voinut muotoilla siten kallistettuna, että se muodostaisi esteettömän luiskan?

## Enveloping



Ehdotus on huolellisesti ja ammattitaitoisesti laadittu. Pelkistetty lasijulkisivu ja sisennetty puinen pystyrakenne saavat kokonaisuuden vaikuttamaan keveään paviljonkimaiselta. Kokonaisu muoto on hyvällä tavalla konstailematon. Nivelosa täydentää sopuisasti museoiden välisen tilan.

Portaittain nouseva sisätila on kiinnostava, mutta toiminnallisesti hankala ja joustamaton. Ulkokehällä kiertävä ramppi on hieman pakonomainen.

## Equinox

Ehdotuksen ansiona on veistoksellinen rakenteellinen muoto, joka antaa sisätilalle ainutlaatuisen tunnelman. Sisäiset yhteydet, varsinkin alimmassa kerroksessa eivät kuitenkaan ole löytäneet paikkaansa tyydyttävällä tavalla.



Massoittelu ja julkisivun jäsentely on omintakeista ja kiinnostusta herättävää. Muotoilu ei kuitenkaan aivan ongelmitta istu vaativaan paikkaan Aallon suunnitteleminen arvorakennusten kainaloon.



## Indigo 21

Ulkohahmo on mittasuhteiltaan Aallon ympäristöön sopeutuva, joskaan valitulle kattokorkeudelle ei löydy selkeää perustetta. Tekijän pohdiskelut lisäosan luonteesta ovat oikeaan osuvia sikäli, ettei lisäosan ole varsinaisesti tarkoitus muodostaa uutta kutsuvaa pääsisäänkäyntiä. Julkisivuratkaisu voisi kuitenkin lisätä museokokonaisuuden vetovoimaa huomattavasti esitettyä enemmän. Ikkunarivi on umpisokkeleinen ja ikkunatyypeineen arkinen. Museoiden välitila kivettynä aukiona ei juuri lisää alueen viihtyisyyttä, kun vihreät elementit on hävitetty lähes kokonaan.



Ehdotuksen ansiot ovat toiminnallisia. Käyttökelpoista ja toiminnan muuntelun mahdollistavaa tasalattiaista tilaa muodostuu paljon, kun portaat ja uusi hissi eivät vie suurta osaa lattiapinta-alasta. Uusi hissi nykyisen Keski-Suomen museon hissini lisäksi ei ole yleisesti ottaen toivottu ratkaisu, mutta näin sijoitettuna se auttaa tekemään Alvar Aalto-museosta esteettömän. Kaikki museotoiminnan kannalta olennaiset yhteystarpeet on ratkaistu.

Tilallisesti ehdotus ei tarjoa elämyksiä. Paikan potentiaalista voisi saada enemmän irti tarjoamalla laajempia näkymiä myös ylärinteen puolelle vihreän puiston suuntaan. Arkkitehtonisesti 2000-luvulle viittaavaa ajallista kerrostumaa ei muodostu, vaan lisäosa on ratkaistu, kuten Aallon aikalaiset olisivat sen kenties tehneet.

## Istahdus

Asemapiirustus on lupaava. Niveloisan massoittelu on tasapainoisesti sommiteltu museoiden väliin. Pääjulkisivu ei kuitenkaan ihan vakuuta, porrastuvasti madaltuva katto on epämääräinen eikä aukotus ole kovin jännevä.



Ehdotuksen tilaratkaisu on pääpiirteissään toimiva. Museomyymälä asettuu hyvin Alvar Aalto museon ensimmäisen kerroksen tasoon, yhteys kuitenkin on yllättävästi keittiön takaa, jolloin kahvila jää yksinäiseksi. Keski-Suomen museoon nousta leveää portaikkoa pitkin joka luo näyttävän yhteyden. Aalto museon toinen kerros sen sijaan on hieman ankean kapean portaan parvikäytävän päässä. Hissi on hyödynnetty hyvin.

Massoittelussa ja tilojen muotoilussa on mielenkiintoisia ja veistoksellisia linjauksia. Kokonaisuus ei kuitenkaan saavuta täysin vakuuttavaa tasapainoa.

## WMOPB1936

Ehdotus edustaa ratkaisumallia, jossa uusi nivelosa on ratkaistu erillisenä paviljonkimaisena kappaleena museoiden välissä. Suunnitelma on viety johdonmukaisesti loppuun tästä lähtökohdasta ja saavutettu kevyen oloinen kaupunkikuvallinen ilme.

Perusratkaisusta johtuen yhteydet museoihin ovat kuitenkin ahtaita ja nivelosa jää tilallisesti irralliseksi.



## KATSE

Lisärakennus on muodoltaan artikuloitu museoista erilliseksi, umpinaiseksi paviljongiksi. Se liittyy julkisivun käsittelyltään ja räystäskorkeudeltaan enemmän Alvar Aalto-museoon, kuin Keski-Suomen museoon, eikä muodostu selkeästi niiden yhteiseksi välitilaksi. Julkisivun kaksi reunuksilla korostettua ikkunaa katsovat hieman harittaen tulijaa. Museoiden etuaukion nurmiporras on positiivinen lisä. Se aukeaa hyvään ilmansuuntaan houkuttaen istuskelemaan.



Lisäosan muotoilu on varsin taitavaa. Museotoiminnan edellyttämä esteettömyys on onnistuttu ratkaisemaan olemassa olevaa hissiä hyödyntäen. Materiaalivalinnat ovat pelkistettyjä. Punainen klinkkeri sisäseinissä olisi todellisuudessa harmillisesti tunkkaisempi, kuin kauniissa sisätilan visuaalisoinnissa.

Miksi näin komeassa paikassa halutaan avata näin niukasti näkymiä? Läpinäkyvämmillä julkisivuilla kauppa olisi saanut tärkeää näkyvyyttä, luonnonvaloa sekä uusia ulottuvuuksia ympäröivästä maisemasta.

## Kihlaus

Koverat julkisivulinjat rajaavat museoiden väliin jännitteisen nivelosan, aivan kuin rakennukset olisi venytetty irti toisistaan. Laajennus on puristettu varsin kapeaksi, mikä korostaa läpinäkyvyyttä ja maiseman jatkuvuutta sisätilan lävitse. Ratkaisusta johtuen sisätilaa on niukasti, eikä toiminnallisesti avointa ja joustavaa päätilaa oikein ole ollenkaan. Maisema on hienosti läsnä, mutta tilat jäävät käytävän omaisiksi. Sisäiset yhteydet toimivat moitteettomasti.

Kaupunkikuvallinen ilme on hillityn tasapainoinen. Kaartuvat linjat ovat kauniita ja paikkaan sopivia. Pelkistetty materiaalipaletti tukee kokonaisuutta.



## LOLALINA

Taitavasti laadittu ehdotus koostuu kolmesta uudesta museoiden väliin rakennetusta lasiseinäisestä yhdyskäytävästä, joiden väliin jää pieni sisäpiha. Korkeudeltaan käytävät sopeutuvat museoiden matalien osien kattokorkeisiin. Läpinäkyvyys, eleettömyys sekä pyrkimys kevyeen arkkitehtoniseen ilmaisuun, ovat tässä paikassa oikeaan osuvia ratkaisuja.

Sisätila on elämyksellinen ja avaa maiseman kauniisti kahteen näkymäsuuntaan sekä puustoiselle sisäpihalle. Yhteyskäytävät lähtevät sujuvasti keskeiseltä paikalta Keski-Suomen museon aulasta. Rampit ovat kuitenkin suhteellisen jyrkkiä, eivätkä toteuta julkisten tilojen esteettömyysvaatimuksia. Olemassa olevaa hissiä ei hyödynnetä parhaalla mahdollisella tavalla. Kauppa sijoittuu ylärinteen puolelle paikkaan, jossa se ei houkuttele kävijöitä poikkeamaan Ruusupuistonaukion suunnasta.

Ehdotuksen grafiikka on harvinaisen kaunista. Tilallisesti kiinnostavan työn haasteeksi muodostuu tilojen esteettömyyden puute.



## MKNTMYNA

Korkea, kapea lasinen lisärakennuksen massa asettuu kiinni Keski-Suomen museoon ja vaikuttaa enemmän sen laajennukselta, kuin molempien museoiden.

Ehdotuksen pääpaino on Ruusupuiston alueen ulkotilojen ratkaisussa. Ympäristöä on piirretty isolla kynällä: laaja veistospuisto ulottuu kilpailualueen ulkopuolelle Ruusupuiston aukion ja katujen alueelle. Kummallakaan kilpailun museosta ei kuitenkaan ole tarvetta ulkoveistosten esittelyyn. Suurmaiseman käsittelynä laaja, kivetty ympyrän kehä vaikuttaa hieman formalistiselta ja tälle pienipiirteiselle paikalle vieraalta, vaikkei se hahmotukaan ympäristössä niin selkeästi, kuin asemapiirustuksessa.



Alvar Aalto-museon suuntaan lisärakennus avautuu komeasti taitteisella lasijulkisivulla. Välipohjia ei ole rakennettu kiinni lasiseinään, mikä onkin oikeansuuntainen ratkaisu, jotta seinän muoto hahmotuisi sekä sisä- että ulkopuolelta. Yhteys Alvar Aalto-museon näyttelykerrokseen on lasisilta pitkin. Alemmassa kerroksessa on esteettömänä yhteytenä kapea umpiperäinen kellarikäytävä hissille.

Liittymä Keski-Suomen museon suuntaan aukeaa leveänä, mutta on artikuloitu epämääräisesti. Pilareita on liikaa ja huomion varastaa hyvin korkea häkkimäinen hylly.

Runsas ja monipuolinen ehdotus, joka olisi kestänyt vielä reipasta yksinkertaistamista.



## MUSEO-AUKIO

Toiminnallinen ja tilallinen ratkaisu on hyvin jäsenneilty. Alvar Aalto museon ensimmäinen kerros laajenee komean väljästi uuteen nivelosaan, museokauppa ja kahvila välille syntyy hyvä synergia. Yhteys myös Keski-Suomen museoon on varsin hyvä. Uusi hissi on virhe, mutta sen voisi tässä konseptissa jättää pois ja muokata vanhan hissien palvelemaan esteettömyyttä.



## NOLI ME TANGERE

Museoiden välinen maasto on rytmitetty isoin porrastuksin. Museokauppa ja varastot sijaitsevat

porrastusten alla. Kulttuurimaisema ei muutu dramaattisesti, vaan vihreä puistomaisuus säilyy. Museot pysyvät visuaalisesti kahtena erillisenä rakennuksena.

Kaikki sisätilat sijoittuvat Alvar Aalto-museon aulan tasoon. Yhteydet toimivat pitkän rampin ja hissien varassa. Ramppi on harmillisesti julkisen tilan esteettömyysvaatimukseen verrattuna liian jyrkkä ja katkaisee yhteyden Keski-Suomen museon aulasta hissille.

Museokauppa saa valoa klerestorioikkunoista. Muuten sisätilojen luonne jää ehdotuksessa arvailujen varaan. Maahan kaivautuvassa ratkaisussa välitilan avautuvien näkymien sekä elämyksellisyyden puute ei tee välisasta houkuttelevaa kävijän kannalta.



## NZ-103S

Nivelosa hahmottuu toistensa päälle kassattuina, eri materiaaleista rakennettuina kontteina. Ilme on rohkea, erilliset kontit poikkeavat mittakaavaltaan kiinnostavasti olemassa olevista museorakennuksista.



Sisätilat ovat hieman mutkikkaat eikä niissä ole erityistä hohdokkuutta. Kokoavaa päätila puuttuu. Alvar Aalto museon alimman kerroksen kapea käytävyyhteys ei ole toimiva, museokahvila jää eristyksiin.

Kaupunkikuvallinen ilme sen sijaan ei ole onnistunut. Julkisivu ja kattoikkunat noudattavat liiaksi olevien museoiden arkkitehtuuria. Uudisosalla ei ole omaa arkkitehtonista luonnetta ja toivottavaa ajallista kerroksellisuutta ei synny.

## Purjehtia

Suunnitelman ehdottama kaupunkikuvallinen lisä suurmaisemassa on valtava määrä kuparipilareita Ruusupuistossa, ryhmä museoita korkeampia tuuliturbiineja ja lerppuva metalliverkosta valmistettu purje. Maasto on vahvasti terassoitu suurelta alueelta museoiden edestä ja välistä.



Toiminnallisesti ehdotus keskittyy enemmän aktiivisen kansalaisaukion luomiseen, kuin museotoiminnan käytännön toimien ratkaisuun.

Ehdotus on enemmän julistus kuin toteutettava, toimiva arkkitehtuurisuunnitelma. Se erottuu muista kilpailutöistä erilaisena, mutta esitetystä muodostaan sitä on hyvin vaikeaa mieltää osana kulttuuriympäristöä.

## R700005

Rauhallinen, mutta raskaiden betonipila-reiden vuoksi jähmeän symmetrinen lasijulkisivu avautuu Ruusupuiston suuntaan. Ehdotuksessa on enemmän restauroiva, kuin uuden itsenäisen nivelosan luomista tavoitteleva ote. Alvar Aallon arkkitehtuuria myötäilevä uudisosa lainaa lasiseinäjakoaan mahdollisesti Viipurin kirjaston julkisivusta. Alvar Aalto-museon kahvilan ja lisäosan yhdistää julkisivun linjaa ja rytmiä jatkava pystysäleiköstä muodostuva pergola, joka kätkee sisäänsä uuden sisäänkäynnin. Tämä on kaunis oivallus. Piha on muilta osin jätetty kokonaan huomiotta, mikä ei ole perusteltua.

Museotoiminnan kannalta ratkaisu voisi olla sujuvampikin. Olemassa olevaa hissiä ei hyödynnetä ja esteetön yhteys Alvar Aalto-museon aulaan toteutuu ulkotilan kautta. Tämä yhteys olisi mahdollista saavuttaa pienellä viilauksella. Välioson liittymäkohdat molempiin museoihin jäävät kapeiksi, koska museoiden julkisivut lisäosaan päin on haluttu säilyttää koskemattomina.

Tehtävä on ratkaistu käytännöllisesti, Aaltoa kunnioittaen ja hänen tutuksi tekemiään teemoja mukailien. Tähän aikaan hienovaraisesti viittaavaa, lisäarvoa tuottavaa arkkitehtuuria jää kuitenkin kaipaamaan.



## Sarana

Spiraalin muotoinen ehdotus on sovitettu korkeudeltaan hyvin museoiden väliin. Nivelosan sisäinen liikenne on luettavissa ramppien mukaan kiertyvästä julkisivusta. Pystypuulamellit ja lasi ovat luontevia materiaalivalintoja. Ulkotilojen ratkaisuja ei juurikaan esitetä.

Toiminnallisesti ehdotus on nimimerkinsä mukainen. Museotoiminnan kannalta kaikki olennaiset yhteydet on onnistuttu ratkaisemaan.

Sisäperspektiivikuva antaa turhan kolkon vaikutelman. Koko ehdotuksesta ja etenkin keskeistilana komeasti aukeavasta kauppasyvennyksestä olisi voinut saada kutsuvamman, kun tasaisen pyöreää valiomuotoa olisi rentoutettu vapaammalla kaarella.





## Silta

Rennon rohkea suunnitelma sisältää kiinnostavia näkymiä ja oleskelupaikkoja sekä sisällä että ulkona. Keski-Suomen museon katolle johtava ulkoportaikko on näyttävä aihe. Kyseinen ajatus toistuu useissa ehdotuksissa, mutta yhteyden olemassaololle ei ole täysin vakuuttavia perusteluja. Tässä työssä porras on kuitenkin luonteva osa kokonaisuutta.



Tilat ovat kohdillaan. Museokauppa alatasolla josta yhteys kahvilaan ja Keski-Suomen museoon toimivat hyvin. Alvar Aalto museon toiseen kerrokseen johtava kivasti polveileva silta tuo luonnetta tilaan, mutta on materiaalin ja yksityiskohtien osalta jotenkin tavanomainen. Suunnitelman viehätys perustuu kepeään lennokkuuteen, jonka olisi voinut viedä vielä askeleen pidemmälle.

Kaupunkikuvallisesti ollaan turvallisilla vesillä: Pääjulkisivuna on pelkistetyt yksinkertainen ja materiaaliton lasiseinä, jonka läpi välittyy sisätilan muotoilu.

## Speak Low

Ehdotuksen tilaratkaisu on onnistunut: Keskeinen museokauppa on korkea tila, jota kiertää nouseva porrasyhteys ja parvikäytävä yhdistäen museoiden kerrokset toisiinsa. Ratkaisu on toimiva, joskin suunnitelmaan on jäänyt joitakin yksittäisiä epäkohtia kuten yhteys hissille alatasolta ja kahvilan yhdistäminen museokauppaan. Nämä olisi kuitenkin helppo korjata.



Ulkoarkkitehtuuri jatkaa tasapainoista linjaa. Selkeä muoto ja lasijulkisivun vertikaalirakenteiden ryhti istuttavat nivelosan mutkattomasti paikkaansa. Juurtumista edesauttaa ulkotilan hallittu käsittely.

Sisätilasta ja kaupunkikuvallisesta ilmeestä puuttuu kuitenkin arkkitehtonista luonnetta. Tämä taitaa olla nimimerkin mukaisesti tekijän tietoinen ratkaisu. Joka tapauksessa toimiva tilaratkaisu olisi hyvin mahdollistanut elämyksellisemmän muotoilun, joka olisi tehnyt kokonaisuudesta houkuttelevamman.

## Sunshinetc

Omaperäisen ehdotuksen juju on siinä, ettei laajennusosaa näy maisemassa, vaan se kätkeytyy lähes kokonaan maan alle. Ainoa uusi elementti kaupunkiti-



lassa on kevyt U:n mallinen lasikäytävä. Lasikäytävän katveeseen ylärinteen puolelle on ehdotettu paikkaa ulkoilmatapahtumille, jotka voisivat aktivoida museoiden aluetta mukavasti kesäisin.

Pohjapiirustukset on museoihin liittymisen osalta esitetty liian viitteellisesti. Erityisesti Alvar Aalto-museoon ehdotetut yhteyksien aiheuttamat muutokset jäävät ratkaisematta.

Suurin haaste on se, että laajennuksen päätila, kauppa, on bunkkerimaisesti kokonaan maan alla. Museokävijää on vaikeaa saada houkuteltua poikkeamaan sinne, kun näköyhteyttä ei muodostu mistään suunnasta.

## Suvanto

Rinteen suuntainen monumentaalipiportaikko ja vahva katos muodostavat avaran tilan, joka avautuu miellyttävästi molempiin maisemasuuntiin. Katos on



kannettu valoa välittävillä lasipilareilla. Tontti on kauniisti käsitelty läpikuljettavana, näkymiltään vaihtelevana puistona. Lisäosa on katettu osa sitä.

Olenaiset yhteydet on onnistuttu ratkaisemaan esteettömästi nykyistä hissiä hyödyntäen.

Tunnelmaltaan tila muistuttaa jotenkin läpikuljettavaa asemarakennusta. Museoiden nykyiset pääsisäänkäynnit saisivat kovan kilpailijan. Minimalistinen materiaalipaletti alleviivaa työn vakavaa, joskin arkkitehtonisesti vaikuttavaa luonnetta. Hieman rennempi, leikkisämpi ote olisi tehnyt ehdotuksesta vielä kutsuvamman oleskelupaikan suuren yleisön näkökulmasta.

Erittäin ammattitaitoisesti esitetty, kiinnostava ehdotus.

## Tangent Circle

Sylinterin muotoinen uudisosa leikkaa vain kevyesti ulkokehällään kaksi museota. Kattokorkeus on oikeaan osuva. Julkisivumateriaalit, tumman sininen kourutiili alemmassa kerroksessa ja puu sekä lasi ylemmässä,



on lainattu Alvar Aallon rakennuksista. Tässä paikassa tumma kourutiili tuntuu julkisivussa vieraalta ja raskaaltakin valinnalta. Uusi vahva lisäosan muoto olisi jo yksin ilman useita materiaalilainoja riittänyt synnyttämään vuoropuhelun uuden ja vanhan välille. Ulkotiloille ei ole esitetty parannusehdotuksia.

Toiminnallisesti ehdotus muistuttaa saranaa. Kauppa sijaitsee keskellä ja rampit kiertävät sitä spiraalimaisesti. Avoimen keskeistilan muodostumien vaikuttaa kokoavalta ja toimivalta ratkaisulta. Ympäristöön avautuvat laajat näkymät. Uudisosasta ei ole ehdotettu sisäyhteyttä Alvar Aalto-museon kahvilaan tai aulaan, mutta sellainen olisi mahdollista kehittää. Olemassa olevaa hissiä ei ole hyödynnetty.

Ehdotuksen konsepti on kiinnostava, mutta puuttumaan jää omaperäisyys ja herkkyys erityisesti materiaalivalintojen osalta suhteessa tähän paikkaan.

## Tauko

Ehdotus edustaa huippua kategoriassa maan alle kaivautuvat. Uudisrakennus kätkeytyy kokonaisuudessaan nykytilannetta mukailevan luonnonmukaisen maastonmuodon alle. Tämä on tietysti varsin turvallinen lähtö-



kohta kaupunkikuvallisesti, mutta sisätiloista tulee väistämättä hieman ankeat. Yhteyttä ympäristöön ei synny. Näin piiloutuvaa ratkaisua on oikeastaan vaikea perustella.

Sinänsä suunnitelma on lähtökohdistaan hyvin johdonmukaisesti ja taitavasti laadittu. Sisäinen liikenne ja toiminnot ovat asiallisesti ratkaistuja. Nivelosan päälle asettuvasta maastosta olisi voinut yrittää luoda jotakin erityistä, nyt vihreä vain valuu alas ilman sen suurempaa ajatusta.



## THE HUB

Voimakas veistoksellinen kappale museoiden välissä ei alistu museoiden rinnalla vaan ottaa paikkansa määrätietoisesti. Rakennus nousee Alvar Aalto museota korkeammaksi, mikä on jo arveluttavaa.

Sisätila on komea, jopa sakraali. Se on samalla hyvin omaehtoinen eikä ole riittävästi vuorovaikutuksessa ympäristön kanssa. Toiminnallisille vaatimuksille on löydetty ratkaisut, paikoin tosin hieman kompleksisesti.



## The Rays

Viuhkamainen ehdotus jakaa lisäosan viiteen pituus-suuntaiseen yksikköön, joiden korkeus vaihtelee. Ruusupuiston aukion että ylärinteen suuntaan viipaleiden päädyt ovat lasiset, mikä on oikeaan osunut ratkaisu. Uudet kulkureitit ristikkäin väliosan läpi saattaisivat ohjata mukavasti ihmisiä poikkeamaan museokauppaan ja kohtaamaan toisiaan.

Sisätila on tunnelmaltaan ulkotilamainen, kuin pergola puistossa. Kokonaan lasikattoinen ratkaisu voi olla Suomen ilmastossa haastava, kun lumi vuoroin jäätyessään ja sulaessaan rikkoo usein kattoikkunoiden tiivisteet. Rakenteellisesti ehdotus on muuten hyvin selkeä ja johdonmukainen betoni-seinäkkeineen ja puupalkkeineen.

Museoiden toiminnan näkökulmasta ehdotus ei ole täysin ratkennut. Ramppi syö paljon lattiapinta-alaa ja olemassa olevaa hissiä ei hyödynnetä lisäosan suunnitelmassa. Museoiden asiakkailta ei ole esteetöntä sisäyhteyttä Alvar Aalto-museon aulasta väliosan kautta Keski-Suomen museoon. Varaston ja teknisen tilan tulisi palvella myös Keski-Suomen museon tarpeita.

Rakenteellisesti vahva ja konseptiltaan selkeä työ, jossa on taitavasti hyödynnetty Alvar Aallonkin suosimia teemoja: viuhkasommitelmaa ja ulkotilamaista sisätilaa.



## The Spiral embracing time

Ehdotus on suuri veistos, joka on ottanut kyselemättä paikkansa museoiden välissä. Työssä on voimakas tahtotila ja siinä on kiinnostavia teemoja ja ajatuksia. Voimakas muotoilu kuitenkin tasapainoilee tässä paikassa jo röyhkeyden rajoilla.

Sisäpuolella tekijä on keskittynyt dramaattisen keskeistilan luomiseen. Toiminnallisia puutteita on paljon. Kunnan Yhteyttä Alvar Aalto museon ensimmäiseen kerrokseen ja kahvilaan ei ole. Muutkin liitokset nivelosaan ovat putkimaisten väliosien kautta, jolloin tärkeää avaraa tilallista yhteyttä museoiden välille ei synny.



## Thoth

Ajatus vesiaiheen jatkamisesta nivelosan läpi on mielenkiintoinen ja se jäsentää tilaratkaisun kiinnostavalla tavalla. Tilaratkaisu on toiminnallisesti kuitenkin liian hajanainen.

Kaupunkikuvallinen ilme herättää ristiriitaisia tunteita. Julkisivun jaottelu lomittuviin kappaleisiin pienentää mitta-kaavaa sopivasti, mutta muotoilu ei muuten oikein sovi tähän paikkaan.



## Untitled 1955

Rationaalinen, lasiseinäinen tila on suunniteltu kahteen tasoon loivasti kaartuvan viherkaton alle.



Ulkoperspektiivikuva jättää lisäosan suhteen Alvar Aallon suunnittelemiin museoihin arvailun vaaraan, mutta viherkatto sulautuu etenkin kesäisin taustalla avautuvan puustoisin maiseman vihreyteen. Viherkaton loivan kumpuava muoto jää löysäksi, liian varovaiseksi.

Ehdotuksen ansioita ovat läpinäkyvyys julkisivujen ollessa lasia, avautuminen sisäänkäyntien kautta ulkotilaan ja ajatus pihojen hyödyntämisestä lisäosan molemmin puolin. Puun käyttö katon alapinnan materiaalina on sympaattinen ajatus.

Ratkaisu on tilallisesti hyvin selkeä. Iso, avoin, käyttökelpoinen ja muuntelun mahdollistava museo-kaupan tila on luontevasti kahvilan tasolla ja parvi liittyy museoita toisiinsa Alvar Aalto-museon näyttelytilan tasolla. Pohjaratkaisu on museotoiminnan näkökulmasta toimiva, mutta liittymä Keski-Suomen museon aulaan hieman arkisen portaan välitasanteelta, ei hyödynnä tehtävän arkkitehtonisia mahdollisuuksia täysmääräisesti.

Ehdotus ratkaisee toiminnalliset tavoitteet, muttei tavoita tilallisesti vastaavaa herkkyyttä, kuin Alvar Aallon öljyvärimaalaus, josta innoitus konseptiin on haettu. Tässä paikassa siitä olisi ollut etua.

## user1314

Ehdotuksen idea on vahva. Nivelosa muodostuu kantavista kirjahyllyistä, jotka rajaavat väleihin tasoerot yhdistävät luisikat. Katto ja julkisivut ovat muilta osin lasia. Idea on viety tinkimättömästi läpi, minkä ansiosta suunnitelma on komea ja hyvällä tavalla epärakennusmainen.



Ratkaisu ei ole kuitenkaan kovin toimiva. Hyllyjen väleihin jäävät tilat ovat käytävämäisiä ja joustamattomia. Alvar Aalto museon ensimmäisestä kerroksesta ei ole kunnan yhteyttä.

Nivelosa on kiehtova ilmestys museoiden välissä. Toteutus olisi kuitenkin varsin haastavaa. Tinkimättömän suunnitelman lumouksesta katoaisi merkittävä osa mikäli lasirakenteet eivät toteudu esityksen mukaisesti täysin aineettomina.



## 150808

Toiminnot ja yhteydet on ratkaistu hyvin. Nivelosan päätila on oikeaoppisesti alimmassa kerroksessa, josta on hyvä yhteys samassa tasossa Alvar Aalto -museon kahvilaan ja Keski-Suomen museon pitkin avoporrasta, joka tosin voisi olla leveämpi.

Kaupunkikuvallisesti ehdotus on hillityn asiallinen. Taivutetuista lasista ladottu julkisivu vaikuttaa kiehtovalta, mutta tekninen toteutettavuus pohjoisissa oloissa herättää epäilyksiä.



## 9335 Wave

Lasipaviljonki aaltoileva katto muodostaa ”lentävän maton” museoiden väliin. Katto kaartuu varsin tasaisessa rytmisessä, eikä muodostuva räystäsviiva ole aaltomaisen elegantti.

Paviljongin seinä sekä ylä-, että alarinteeseen on kokonaan lasia, mikä tekee ehdotuksesta miellyttävän keveän ja läpinäkyvän.

Museokaupan lattiaratkaisu on porrastuva, murtoviivoilla piirretty. Yhteys Alvar Aalto-museon näyttelykerroksesta Keski-Suomen museoon on neljän rampin takana. Alvar Aalto-museon aulaan tai kahvilaan ei ole esitetty sisäyhteyttä. Ehdotuksen ramppijärjestelyt, sekä sisä- ja ulkotilan rajautuminen muodostavat sekavan kokonaisuuden.

Kun tehdään voimakas muotoilullinen ele, kuten tässä esimerkiksi katto, muut yhtäaikaiset voimakkaat eleet, kuten vapaasti porrastuva perustaso ja julkisivupinnan mutkitteleva rajautuminen, alkavat viedä toisiltaan voimaa.



## 6.5 Arvostelu: Muut ehdotukset

Yleisarvostelu muista kuin palkituista, lunastetuista ja kunniaininnon saaneista sekä jatkoarvioituista ehdotuksista.

Monet ehdotuksista olivat turhankin varovaisia suhtautumisessaan olemassa oleviin Alvar Aallon rakennuksiin. Oli paljon ehdotuksia, joissa yhteys nivelosaan oli toteutettu yksinkertaisesti vain avaamalla nykyiset ovet. Isoin osa ehdotuksista käyttivät lasia keskeisimpänä julkisivumateriaalina, rampeja ratkaisuna esteettömyyteen ja terassoiteja alueen yhdenmukaistamiseen.

Syitä siihen, ettei ehdotus ole päätenyt palkittujen joukkoon, olivat epäonnistuminen esteettömyyden ratkaisemisessa, uuden tarpeettoman hissien esittäminen sekä rakennusalan ja rakennusneliöiden ylittäminen.

Osa näistä puutteista esiintyy myös palkituissa ehdotuksissa. Palkintolautakunnan tavoitteena oli löytää ongelmista huolimatta parhaat ideat. Ehdotusten joukossa ei ollut yhtään täydellistä ehdotusta. Tästä syystä palkintolautakunta perusti oman päätöksensä puhtaasti lupaavimpien ehdotusten varaan.

Lasilaatikat olivat useimmiten esitetty ratkaisumalli. Yli viidennes ehdotuksista kuuluu tähän ryhmään. Ramppien ja lasilaatikon yhdistelmä on toiseksi yleisin. Rammit olivat hyvin yleisiä. Kaikkien hienojen ehdotusten lisäksi voidaan mainita tornimaiset ehdotukset ja ne, jotka perustuivat Aaltomaljakon muotoon.

## 8 NIMIMERKKITIEDOT SISÄLTÄVIEN TIEDOSTOJEN AVAUS

Nimimerkkitiedot sisältävät tiedostot avattiin kilpailun ratkaisun jälkeen palkintolautakunnan kokouksessa 13.1.2016.

### 1. palkinto (14 000€)

#### ”Silmu”

Tekijät:

Sini Rahikainen  
Hannele Cederström  
Inka Norros  
Kirsti Paloheimo  
Maria Kleimola

## **2. palkinto (7 000€)**

### **”Kannel”**

Tekijät:

Tarmo Juhola

Essi Peltola

Anna Juhola

Avustajat:

Anna Hakamäki

Minna-Maija Sillanpää

## **3. palkinto (5 000€)**

### **”The Ground and the Roof”**

SMAR Architecture Studio

Directors:

Fernando Jerez

Belen Perez de Juan

Collaborators:

Xinyi Wang

Kristen de Gregorio

Alejandro Gil

## **Lunastus (2 000€)**

### **”A2A”**

Arkkitehtuurityöhuone BUENAVENTURA

Tekijät:

Janne Ekman

Aapo Huotarinen

Kasmir Jolma

Teemu Paasiaho

Ville Reima

Lassi Viitanen

Avustajat:

Juuso Iivonen

Tytti Turpeinen



**Lunastus (2 000€)**  
**”Huone näkymällä”**

Tekijät:

Antti Soini

Leo Lindroos

Avustajat:

Tuuli Kanerva

Milla Tissari

**Kunniamaininta**  
**”Between Spaces”**

Tekijät:

Luis Fco. Romero Martinez

Sandra Gomez Alba

**Kunniamaininta**  
**”HELMA”**

Tekijä:

Sami Vikström

