



**ARVOSTELUPÖYTÄKIRJA 3.10.2014**

OULUN YLIOPISTO, ARKKITEHTUURIN TIEDEKUNNAN TILAT

**SUPPEA KUTSUKILPAILU 28.4.-13.6.2014**

## SISÄLLYSLUETTELO

1.	YLEISTÄ .....	3
1.1.	Kilpailun järjestäjä, luonne ja tarkoitus .....	3
1.2.	Osallistujat .....	3
1.3.	Palkintolautakunta .....	3
1.4.	Kilpailun aikataulu .....	3
2.	KILPAILUTEHTÄVÄ.....	4
2.1.	Kilpailutehtävän taustaa.....	4
2.2.	Kilpailun tavoitteet.....	5
2.3.	Suunnitteluohjeet .....	5
2.3.1.	Arkkitehtuurin tiedekunnan toiminta.....	5
2.3.2.	Tilatarpeet .....	6
2.3.3.	Tilaohjelma .....	7
2.3.4.	Rakennustekniset ratkaisut .....	7
2.3.5.	Talotekniset ratkaisut .....	8
2.4.	Kilpailuehdotusten arvosteluperusteet.....	8
3.	KILPAILUEHDOTUSTEN AVAUS.....	9
4.	YLEISÖKOMMENTOINTI .....	9
5.	YLEISARVOSTELU JA EHDOTUSKOHTAINEN ARVOSTELU .....	10
5.1.	Yleisarvostelu .....	10
5.1.1.	Lähestyminen .....	10
5.1.2.	Julkisivut .....	10
5.1.3.	Sisäänkäyntijärjestelyt ja pääkäytävä .....	10
5.1.4.	Arkkitehtoniset ratkaisut.....	11
5.1.5.	Arkkitehtuurin tiedekunnan tilat .....	11
5.2.	Ehdotuskohtainen arvostelu .....	13
5.2.1.	Ehdotus nro 1 "Varrella Virran" #1.....	13
5.2.2.	Ehdotus nro 2 "Aapo".....	14
5.2.3.	Ehdotus nro 3 "Kortteli" .....	15
5.2.4.	Ehdotus nro 4 "Varrella Virran" #2.....	16
6.	KILPAILUN RATKAISU JA JATKOTOIMENPITEET .....	17
6.1.	Voittajan valinta .....	17
6.2.	Jatkotoimenpiteet .....	17
7.	PÖYTÄKIRJAN ALLEKIRJOITUKSET .....	18
7.1.	Nimikuorten avaus .....	19
8.	LIITTEET .....	20

## 1. YLEISTÄ

### 1.1. Kilpailun järjestäjä, luonne ja tarkoitus

Suomen yliopistokiinteistöt Oy (SYK Oy) järjesti Oulun yliopiston Arkkitehtuurin tiedekunnan tilojen suunnittelua ja Linnanmaan kampuksen kehittämistä koskevan suppean kutsukilpailun. Kilpailun lähtökohtana oli Oulun yliopiston rakenteellinen kehittäminen, jonka myötä myös Oulun yliopiston Arkkitehtuurin tiedekunta on päätetty siirtää nykyiseltä keskustakampukselta Linnanmaalle; muuton on tarkoitus tapahtua vuonna 2016. Kilpailun tarkoituksena oli löytää jatkosuunnittelun pohjaksi Arkkitehtuurin tiedekunnan käyttöön tuleville tiloille korkeatasoinen ja arkkitehtonisesti laadukas ratkaisu, jossa on otettu huomioon yliopistorakennuksen erityispiirteet sen yleisilmettä kohottavalla tavalla.

Kilpailualue sijoittui Oulun yliopiston Linnanmaan kampuksen itäosaan nykyisen Konetekniikan osaston sekä tiedekirjasto Lunan tiloihin, pääasiassa ensimmäiseen kerrokseen. Kilpailussa tarkasteltiin suunnittelualueen vapautuvia tiloja kokonaisuudessaan, vaikka ne tulevatkin Arkkitehtuurin tiedekunnan käyttöön vain osittain. Kilpailun varsinainen tilaohjelma käsitti kaikki Arkkitehtuurin tiedekunnan opetusta ja tutkimusta palvelevat tilat lukuun ottamatta pajatiloja. Lisäksi kilpailualueelle tuli sijoittaa Teknillisen tiedekunnan käyttöön tulevia tiloja.

### 1.2. Osallistujat

Kilpailuun oli kutsuttuna neljä arkkitehtitoimistoa:

Arkkitehdit NRT Oy

Arkkitehtitoimisto Hannu Jaakkola Oy

Arkkitehtitoimisto Laatio Oy

Lassila Hirvilampi arkkitehdit Oy

### 1.3. Palkintolautakunta

Kilpailun palkintolautakunnan koostumus oli:

Käyttäjän edustajat, Arkkitehtuurin tiedekunnan tilatyöryhmä:

Helka-Liisa Hentilä	arkkitehti, dekaani, professori
Matti Sanaksenaho	arkkitehti, professori
Petri Aarnio	arkkitehti, yliopisto-opettaja (henkilökunnan edustaja)
Milja Tuomivaara	arkkit.yo (opiskelijoiden edustaja)
Olli Niemi	tutkija, Suomen Yliopistokiinteistöt Oy
Juha Uotila	johtaja, Suomen Yliopistokiinteistöt Oy
Seppo Wiik	kampusmanageri, Suomen Yliopistokiinteistöt Oy
Arto Haverinen	tilapalvelupäällikkö, Oulun yliopiston tilapalvelut
Timo Haverinen	kiinteistöinsinööri, Oulun yliopiston tilapalvelut
Jari Heikkilä	kaupunginarkkitehti, Oulun rakennusvalvonta
Laila Kuhalampi	hallintopäällikkö, Teknillisen tiedekunnan edustaja
Hannu Tikka	arkkitehti, professori TTY (kilpailijoiden valitsema SAFA:n edustaja)
Petri Harju	projektijohtaja, Rakennuttajatoimisto Promen Oy

Kilpailun sihteerinä toimi arkkitehti Esa Paajanen (Linja Arkkitehdit Oy).

### 1.4. Kilpailun aikataulu

Kilpailu-aika oli 28.4.-13.6.2014. Kilpailua koskeva seminaari osallistujille järjestettiin 5.5.2014 ja kilpailijoilla oli mahdollisuus esittää kilpailua koskevia kysymyksiä 13.5.2014 asti.

## 2. KILPAILUTEHTÄVÄ

### 2.1. Kilpailutehtävän taustaa

#### 2.1.1. Kilpailu- ja tarkastelualue

Kilpailualueena oli Linnanmaan kampuksen nykyiset Konetekniikan osaston ja tiedekirjasto Lunan tilat, jotka ovat osa yliopiston rakennusvaihetta II. Kilpailualueen pohjoisreunalla kulkee vilkkaaksi läpikulkuväyläksi muodostunut käytävä, joka johtaa yliopiston itäpuolelta pääaulaan. Kilpailualueen länsipuolella kulkee yliopiston sisäinen pääkulkuyhteys "Väylä".

Kilpailualue sijoittui pääosin ensimmäiseen kerrokseen kahden lamellin alapuolelle ja niiden väliselle alueelle. Kilpailualueeseen kuului myös toinen yläpuolisista lamelleista - nykyinen Koneosaston lamelli - toisen kerroksen osalta. Sisätilojen lisäksi kilpailualueeseen kuului myös rakennusvaiheen II itäpuolinen laaja etupiha-alue Erkki Koiso-Kanttilan kadulta sisäänkäynnille 2T.

Tarkastelualueeseen kuuluivat nykyinen Koneosaston lamellin 3. ja 4. kerros sekä nykyinen Koneosaston pajahalli etupiha-alueeseen liittyvän julkisivun osalta.

#### 2.1.2. Kilpailualueen lähiympäristö

Linnanmaan kampusalue sijaitsee noin viiden kilometrin päässä Oulun keskustasta. Kampuksen itäosa on mm. julkisen liikenteen päälähestymissuunta yliopistolle. Linja-autoreitit kulkevat Erkki Koiso-Kanttilan katuja ja keskeisin linja-autopysäkki sijaitsee sisäänkäynnin 2T tuntumassa. Sisäänkäynnin etupuolella on laaja pyöräpysäköintikeskittymä sekä puustoaluetta. Suurin yleisöpysäköintialue sijoittuu kilpailualueen läheisyyteen Erkki Koiso-Kanttilan kadun ja Yliopistonkadun väliselle alueelle.

Linnanmaan varsinaisella kampusalueella sijaitsee runsaasti opiskelija-asuntoloita sekä kappeli. Yliopiston lähistöllä sijaitsee erilaisia palveluita, mm. liikuntahalli. Linnanmaan kampuksen itäpuolella sijaitsee Kaijonharjun aluekeskus ja eteläpuolella Puu-Linnanmaan asuntoalue. Linnanmaan länsipuolella sijaitsee Teknologiaakylän alue, joka on merkittävä työpaikkakeskittymä.

#### 2.1.3. Rakennuskanta

Oulun yliopiston Linnanmaan kampuksen kokonaissuunnitelma pohjautuu vuonna 1968 ratkaistun yleisen kaksivaiheisen pohjoismaisen arkkitehtuurikilpailun tulokseen. Arkkitehti Kari Virran laatiman voittaneen ehdotuksen ratkaisu perustui katettuun sisäiseen jalankulkuyhteyteen koko yliopistossa.

Arkkitehtitoimisto Kari Virran (myöhemmin Virta Palaste Leinonen Arkkitehdit Oy) suunnittelema Linnanmaan yliopistokokonaisuus on valmistunut vaiheittain yhteensä kymmenessä osassa. Yliopiston neljä ensimmäistä rakennusvaihetta valmistuivat vuosina 1973-80 ja ne edustavat modulaarista strukturalistista arkkitehtuuria, joka on toteutettu betonielementtitekniikalla. Rakennusvaiheiden I-IV tilat muodostuvat verkkomaisesti levittäytyvästä 1. kerroksesta sekä sen yläpuolisista 2-3 kerroksisista lamelleista. Pääosa rakennusvaiheiden I-IV tiloista on peruskorjaamattomia tiloja. Kiinteistön omistaa Suomen Yliopistokiinteistöt Oy.

Oulun yliopiston Linnanmaan kampus on arvioitu valtakunnallisesti merkittäväksi rakennetuksi kulttuuriympäristöksi - se on niin sanottu RKY-alue. Yliopiston rakennuksia ei ole suojeltu voimassa olevassa asemakaavassa. Kiinteistön edellinen omistaja Senaatti-kiinteistöt on laatinut vuonna 2001

Linnanmaan rakennusvaiheita I-IV koskevan omaehtoisen suojeleohjelman, jonka tarkoituksena on turvata kohteen rakentamisajan mukainen henki, kuitenkin sallien harkitut muutokset. Suomen Yliopistokiinteistöt Oy on korjaus- ja muutostöissä noudattanut laadittua suojeleohjelmaa ohjeellisena.

Arkkitehtuurin tiedekunnan tulevat tilat ovat täydellisen peruskorjauksen tarpeessa. Lähtökohtana oleva täydellinen peruskorjaus mahdollistaa tilojen suunnittelun käyttäjälähtöisesti olevan rakennuksen asettamien rajojen puitteissa.

## **2.2. Kilpailun tavoitteet**

Kilpailun tavoitteena oli vetovoimainen, viihtyisä ja inspiroiva opiskelu- ja työympäristö. Arkkitehtuurin tiedekunnalle sen käytössä olevat tilat ovat merkittävä opiskelijoiden ja henkilökunnan rekrytointi- ja sitouttamistekijä. Tilojen korjaus- ja muutostyö mahdollistaa luontevasti myös koko kampuksen sisäänkäyntialueen profiilin noston Oulun yliopiston Kampuskehittämissuunnitelman 2040:n tavoitteiden mukaisesti. Kilpailuehdotuksissa tuli huomioida Arkkitehtuurin tiedekunnan tilojen sekä niiden läheisyyteen sijoittuvien toimintojen merkitys koko kampuksen elävöittämisen kannalta.

Suunnittelussa tuli pyrkiä ajanmukaiseen, tehokkaaseen ja yhteiskäyttöä mahdollistavaan joustavaan tilaratkaisuun. Tavoitteena olivat kehittyviä tutkimus-, oppimis- ja työskentelytapoja tukevaa työympäristöä muodostavat, kohtuuhintaiset ja tarkoituksenmukaiset tilat.

Suunnitelmien tuli pyrkiä energiataloudellisuuteen ja tilatehokkuuteen. Tilojen muunneltavuus ja monitilaratkaisujen hyödyntäminen tuli olla osa suunnitelmaa. Tarkastelualueeseen kuuluvalla nykyisen Koneosaston lamellin 3. ja 4. kerrosten alueelle oli tarkoitus sijoittaa yleispätevää monitilatoimistoa.

Kilpailun järjestäminen on osa Oulun yliopiston julkisuuskuvan rakentamista ja Arkkitehtuurin tiedekunnan brändinrakennustyötä. Kilpailun perusteella on tarkoitus myös kehittää yliopistotiloja yleisesti Linnanmaalla sekä muilla SYK Oy:n kampuksilla sekä konseptoida uudenlaisia oppimis- ja työympäristöjä yliopiston käyttöön.

Kilpailulla haettiin myös yleisesti näkemyksiä modernien yliopistorakennusten ja erityisesti Linnanmaan kampuksen korjaamiseen ja ajanmukaistamiseen rakennuskokonaisuuden arvot huomioivalla tavalla.

## **2.3. Suunnitteluohjeet**

### **2.3.1. Arkkitehtuurin tiedekunnan toiminta**

Oulun yliopiston Arkkitehtuurin tiedekunta kouluttaa arkkitehteja Suomen ja erityisesti Pohjois-Suomen työvoimatarpeisiin. Tiedekunta antaa EU:n ammattipätevyysdirektiivin (2005/36/EY) mukaista arkkitehtikoulutusta Aalto-yliopiston ja Tampereen teknillisen yliopiston ohella yhtenä kolmesta alan oppilaitoksesta Suomessa. Oulun yliopiston Arkkitehtuurin tiedekuntaan otetaan vuosittain noin 40 uutta opiskelijaa ja kaikkiaan tiedekunnassa opiskelee tällä hetkellä noin 300 suomalaista ja ulkomaista tutkinto-opiskelijaa.

Opiskelu arkkitehtuurin tiedekunnassa perustuu pitkälti teorian ja käytännön yhdistävään studiomaiseen työskentelyyn. Monipuoliset opetusmenetelmät, harjoitustöiden yksilö-, pienryhmä- ja ryhmäohjaukset, ryhmätyöt ja studiotiloissa tapahtuva vertaisoppiminen tukevat aktiivisesti opiskelijan opintojen edistymistä ja ammattiin kasvamista.

Arkkitehtuurin tiedekunnan henkilökunta tekee opetustyön lisäksi tutkimustyötä. Tutkimustoiminta on organisoitu aihepiireittäin tutkimusryhmiin. Tutkimustyön merkitys lisääntyy ja sille saatavan ulkopuolisen rahoituksen osuus tiedekunnan rahoituksesta on kasvamassa. Koulutuksen ja tutkimuksen lisäksi Arkkitehtuurin tiedekunta tekee yhteistyötä eri sidosryhmien kanssa muun muassa opinnäytetöiden kautta.

### 2.3.2. Tilatarpeet

Arkkitehtuurin tiedekunnan tilatarpeissa korostuvat opiskelijoiden ja opetustoiminnan tarpeet. Opiskelijoiden työskentely ja pitkälti myös opetus tapahtuu niin sanotuissa studiotiloissa. Opiskelu on pääosin projektimuotoista työskentelyä. Studiot sekä muut opiskelijoiden tilat ovat opiskelijoiden käytettävissä ympärivuorokautisesti.

Tiedekunnan tarvitsemat pajatilat on mahdollista ratkaista osana yliopiston yhteisiä pajatiloja, joten ne eivät sisällyneet kilpailun tilaohjelmaan. Vuosikurssirajat ylittävät vierailuluennot tai muut erityistä luentosalia edellyttävät opetustapahtumat voidaan järjestää yliopiston yhteisissä luentosaleissa ja auditorioissa.

Tiedekunnan tilojen tärkein osa ovat opiskelijoiden työtiloiksi tulevat studiotilat. Studiot muodostavat laajan kokonaisuuden, jonka tulisi olla jäseneltävissä ja muunneltavissa pienemmiksi kokonaisuuksiksi. Kandidivaiheen opiskelijoille, 1.-3. vsk, on studiotiloissa oma työpiste; maisterivaiheen opiskelijoiden studiotilat ovat puolestaan luonteeltaan enemmän opintokursseittain käytettäviä ryhmätyötiloja. Studiotilojen tulisi sijoittua pääosin ensimmäiseen kerrokseen, mutta osa studiotiloista on mahdollista sijoittaa myös toiseen kerrokseen.

Tiedekunnan tilallisena ja toiminnallisena ytimenä toimii ”olohuone” - monitoimitila, jossa järjestetään muun muassa näyttelyitä ja kritiikkitalaisuuksia. Olohuone on tiedekunnan yhteisöllinen keskus ja toimii omatoimikeittiöineen opiskelijoiden ja henkilökunnan yhteisenä taukotilana, kohtaamispaikkana ja brainstorm-tilana. Lisäksi olohuone tulisi olla ilmeeltään ja sijainniltaan sellainen, että se toimii luontevasti tiedekunnan liittymäpintana muuhun yliopistoon ja ulkopuolisiin toimijoihin.

Tiedekunnan käyttöön tulee taideopetukseen käytettävä monipuolisesti varustettu taideluokka. Taideluokka sisältää reprovahuoneen (erillinen pimennettävä tila). Taideluokka pyritään toteuttamaan siten, että ulkopuoliset toimijat, esim. avoin yliopisto, voivat helposti käyttää sitä normaalin opetuksen ulkopuolisina aikoina. Tämä huomioidaan muun muassa tilan sijoituksessa. Arkkitehtuurin tiedekunnan käyttöön tuleva paja (puu- ja pienoismallityöt, rakennusosatutkielmat, installaatiot, materiaalikokeilut) voidaan sijoittaa Linnanmaan yhteiseen pajakeskittymään (nyk. Koneen halli), kilpailualueen ulkopuolelle.

Henkilökunnan työtilat voidaan toteuttaa pitkälti yliopiston yhteisten tavoitteiden mukaisesti monitilatoimistoina. Henkilökunnan tilat tulisi sijoittaa toistensa läheisyyteen. Tilasuunnittelussa tulisi huomioida tilojen rauhallisuus sekä riittävät kirjallisuuden ja muun opetus- ja tutkimusmateriaalin säilytysmahdollisuudet; tämä korostuu erityisesti tutkijoiden tilojen suunnittelussa. Tiedekunnan henkilökunnan kokonaisuus on tällä hetkellä noin 30-40 henkilötyövuotta ja lisäksi opetustyötä tekee vuosittain noin 20-25 sivutoimista tuntiopettajaa. Toimistotilojen tilatehokkuudessa tulisi saavuttaa alle 10 m<sup>2</sup> / henkilötyövuosi (ilman tauko- ja neuvottelutiloja).

Arkkitehtuurin tiedekunnan tilat sijoittuvat pääosin ensimmäiseen kerrokseen helposti saavutettavaan paikkaan kampuksen päälähestymissuunnasta, esimerkiksi bussipysäkeiltä, katsottuna. Tiedekunnan tilat rajautuvat kampuksen vilkkaimmalta ulko-ovelta T2 keskusaulaan johtavaan käytävään, jota on tarkoitus kehittää ja aktivoida. Käytävän varteen tuli sijoittaa Arkkitehtuurin tiedekunnan ja Teknillisen tiedekunnan yhteiseen käyttöön tulevia tiloja.

### 2.3.3. Tilaohjelma

Käyttäjän tilantarpeisiin perustuva alustava huonetilaohjelma, yhteenveto:

studiot (opiskelijoiden työtilat)	n. 1 200m <sup>2</sup> , jakautuen esim. 1.vsk: 300 m <sup>2</sup> , 2.vsk: 300 m <sup>2</sup> , 3.vsk: 200 m <sup>2</sup> , 4.-5. vsk 400 m <sup>2</sup> pienryhmätiloiksi jaettuna
”olohuone” (monitoimitila, mm. näyttelyt)	n. 200m <sup>2</sup>
kiltahuone	n. 30m <sup>2</sup>
cad-luokka	n. 60m <sup>2</sup>
taideluokka (taideopetus ym.)	n. 135m <sup>2</sup>
tulostustila	n. 25m <sup>2</sup>
(paja: puu- ja pienoismallityöt, installaatiot jne.	n. 150m <sup>2</sup> , sijoitus yliopiston yhteisiin pajatiloihin)
kirjasto (ns. media lounge)	n. 80m <sup>2</sup>
henkilökunnan toimistotilat	n. 315m <sup>2</sup>
varasto- ja arkistotilat	n. 80m <sup>2</sup>
sosiaalitilat	n. 30m <sup>2</sup>
siivoustilat	n. 15m <sup>2</sup>
wc-tilat	n. 20m <sup>2</sup>
<b>YHTEENSÄ</b>	<b>n. 2 340m<sup>2</sup></b>

Lisäksi n. 200 m<sup>2</sup> arkkitehtuurin tiedekunnan ja teknillisen tiedekunnan yhteiseen käyttöön tulevia luento- ja ryhmätyötiloja, jotka tuli sijoittaa lähtökohtaisesti kilpailualueen pohjoisosan läpikulkukäytävän varrelle.

Kilpailualueelle sijoitettavien tilojen kokonaismäärä on n. 2400 m<sup>2</sup>, jonka lisäksi tulevat tarvittavat liikennetilat ja tekniset tilat. Tilaohjelma ei ollut kilpailijoita sitova, vaan kilpailijat saivat em. kokonaislaajuuden puitteissa esittää oman näkemyksensä arkkitehtuurin tiedekunnan tilojen käytöstä.

Suunnittelualueen tilat, jotka eivät tule arkkitehtuurin tiedekunnan käyttöön – tarkastelualue (lamellin 3. ja 4. kerros) sekä ratkaisusta riippuen osa lamellin toisesta kerroksesta, yhteensä n. 1500brm<sup>2</sup> – tullaan korjaamaan yleispäteväksi monitilatoimistoksi yliopiston omaan käyttöön tai ulkopuolisille käyttäjille vuokrattavaksi. Kilpailijoiden tuli esittää tarkastelualueen toimistotilaratkaisusta pohjapiirroskatkelma (vähintään 5 moduliväliä ja hissi-porrashuone / kulkuyhteys tiloihin).

Osana sisäänkäyntialueen kehittämistä kilpailijoiden tuli esittää näkemyksensä mahdollisesta tarkastelualueeseen kuuluvan pajatilasiiven (nyk. Koneen halli) julkisivun muokkaamisesta.

Kilpailuehdotuksen pohjapiirustuksissa tuli selkeästi erotella mitkä tilat tulevat arkkitehtuurin tiedekunnan käyttöön ja mitkä ovat muiden käyttöön tulevaa tilaa.

### 2.3.4. Rakennustekniset ratkaisut

Suunnittelukohteena oleviin tiloihin ei ole tehty laajoja peruskorjaustoimenpiteitä, ainoastaan akutteja korjaustoimenpiteitä. Lisäksi on toteutettu yksittäisiä tilamuutoksia, kuten 1. kerroksen kuntosali ja teknisen tiedekunnan toimistotilat.

Rakennuksen kantava rakenne muodostuu teräsbetonisesta, elementtivalmisteisesta pilaripalkkijärjestelmästä sekä välipohjien TT-laatoista. Väliseinät ovat pääosin kevyitä väliseiniä lukuun ottamatta porrashuoneiden ja nousukuilujen seiniä. Valitulla rakennejärjestelmällä on tavoiteltu tiloille mahdollisimman suurta muuntojoustavuutta.

Kilpailu- ja tarkastelualueille sijoitettavien tilojen suunnittelussa varaudutaan laajoihin ja tarkoituksenmukaisen toiminnan mahdollistaviin tilamuutoksiin. Tavanomaisten tilamuutosten lisäksi on mahdollista toteuttaa rakenteellisia muutoksia, joilla parannetaan tilojen ja rakennuksen toiminnallisuutta ja yleisilmettä; kyseeseen voivat tulla esim. julkisivumuutokset tai olevan sisäpihan kattaminen ja muuttaminen lämpimäksi sisätilaksi. Julkisivuja voidaan harkitusti uudelleen käsitellä ottaen huomioon arkkitehtuurin alkuperäiset arvot ja tavoitteet. Julkisivujen muutosten perusteena tulisi olla ensi sijassa sisätilälähtöiset toiminnalliset ja/tai valaistukselliset tarpeet.

### **2.3.5. Talotekniset ratkaisut**

Tilat suunnitellaan ja toteutetaan nykyaikaisen tutkimus-, toimisto- ja opetusrakennuksen vaatimusten mukaisesti, ottaen huomioon Suomen Yliopistokiinteistöjen periaatteiden ja suunnitteluohjeiden mukaiset tavoitteet kestäväälle kehitykselle sekä ratkaisujen muunneltavuudelle ja joustavuudelle.

Suunnittelualuetta palvelee neljä olevaa ilmanvaihtokonetta kukin omassa konehuoneessaan lamellien kattokerroksissa. Koneet varustetaan tuloilman viilennyksellä. Muuten koneet jäävät nykyiselleen. Kahteen konehuoneeseen asennetaan vedenjäähdyttimet palvelemaan tuloilman viilennyksiä sekä tilajäähdyttimiä. Toimistotilat tullaan varustamaan jäähdytyspalkein. Tilat, joissa esiintyy huomattavaa lämpökuormaa, varustetaan puhallinkonvektorein.

Lämmitysjärjestelmät jäävät pääosin nykyisellään käyttöön. Patteriventtiilit uusitaan pääosin. Vesi-, viemärijärjestelmät uusitaan kokonaisuudessaan. Sähkö- ja telejärjestelmät tullaan uusimaan kauttaaltaan lukuun ottamatta muuntamoita, kojeistoa, alueelle tulevia telejärjestelmien nousukaapeleita ja nykyiselleen jäävien LVI-laitteiden sähköistystä. Alueelle rakennetaan tarvittavat uudet tekniset tilat sähkökeskuksille ja ATK-jakamoille.

### **2.4. Kilpailuehdotusten arvosteluperusteet**

Kilpailuehdotusten arvostelussa painotettiin kilpailuohjelman mukaisesti seuraavia seikkoja:

- arkkitehtoninen kokonaisuus
- tilojen luonne innostavana oppimisympäristönä
- tilaratkaisujen toimivuus, tehokkuus, monikäyttöisyys ja muunneltavuus
- merkitys Linnanmaan kampuksen yleisilmeen kannalta, alueen identiteettiä luovat ominaisuudet
- soveltuvuus yliopistorakennuksen alkuperäisiin arvoihin sekä kampuksen kaupunkikuvaan
- toteutuskelpoisuus ja kustannustehokkuus

Kilpailuehdotusten arvostelussa painotettiin ratkaisun yleistä laatua. Kokonaisratkaisun toimivuutta ja kehityskelpoisuutta pidettiin tärkeämpänä kuin yksityiskohtien virheettömyyttä.



### 3. KILPAILUEHDOTUSTEN AVAUS

Kilpailuun saatiin neljä ehdotusta ja kaikki todettiin määräaikaan mennessä lähetetyiksi. Lähetykset avattiin ja numeroitiin. Kahdessa kilpailuehdotuksessa oli sama nimimerkki "Varrella Virran", jotka eroteltiin lisämääreellä #1 ja #2 (ehdotus numero 1 = "Varrella Virran"#1 ja ehdotus numero 2 = "Varrella Virran"#2). ks. kilpailuehdotusten avauspöytäkirja, liite 1.

Kilpailuehdotuksissa todettiin poikkeamia kilpailuohjelman vaatimuksiin nähden, mm. kahdessa ehdotuksessa oli kuusi planssia sallitun viiden planssin sijaan. Poikkeamat todettiin vähäisiksi ja kaikki ehdotukset hyväksyttiin mukaan arvosteltaviksi.

### 4. YLEISÖKOMMENTOINTI

Kilpailuehdotukset asetettiin yleisön nähtäville kommentointia varten ajalle 4.-15.8.2014. Ehdotukset olivat esillä Arkkitehtuurin tiedekunnan tiloissa Apajan näyttelytilassa sekä yliopiston sisäisessä Notio-intranetissä. Sekä näyttelytilassa että Notiossa oli mahdollisuus kommentoida ehdotuksia. Yhteenveto saadusta palautteesta on arvostelupöytäkirjan liitteessä 2.

Yleisöpalaute oli palkintolautakunnan käytössä kilpailuehdotuksia arvosteltaessa.

## 5. YLEISARVOSTELU JA EHDOTUSKOHTAINEN ARVOSTELU

### 5.1. Yleisarvostelu

#### 5.1.1. Lähestyminen

Kilpailuehdotusten pohjalta voidaan arvioida Linnanmaan yliopistokampuksen keskeisen saapumisalueen kehittämismahdollisuuksia. Erkki Koiso-Kanttilan kadun ja ent. Koneosaston lamellin väliin jäävä pajasiiven eteläpuolinen alue luo ensivaikutelmaa kampukselle saapuville. Alue on liikenteellisesti vilkas ja sen suunnittelussa on huomioitava toiminnalliset seikat, kuten kulku bussipysäkiltä ja paikoitusalueelta sisäänkäynneille, polkupyöräpaikoitus ja sisäänkäyntijärjestelyt. Alueelle voisivat sopivasti sijoitettuna soveltua myös oleskelu- ja näyttelytoiminnot sekä erilaiset muut ulkoaktiviteetit.

Kilpailuehdotusten ratkaisut avaavat erilaisia näkökohtia alueen jatkokehittelylle. Puuston karsiminen avartaa aluetta ja mahdollistaa uusien rakenteiden ja toimintojen sijoittamisen. Tehtävät muokkaukset ja uudet rakenteet eivät kuitenkaan saisi estää luontevia kulkulinjoja eivätkä peittäisi näkymiä sisäänkäynneille. Kulkuväylien leventäminen ja/tai uudelleen suuntaaminen sekä näkymien avartaminen vaikuttavat onnistuneemmilta ratkaisuilta kuin esim. tilan rajaaminen näkymiä katkoviilla uusilla rakenteilla.

#### 5.1.2. Julkisivut

Kaikissa kilpailuehdotuksissa on esitetty muutoksia rakennuksen julkisivuihin ent. Koneosaston lamellin osalta ja osassa ehdotuksista myös Pajasiiven osalta. Perustelluimmalta julkisivumuutokselta vaikuttaa lamellin alimman kerroksen ikkunoiden avartaminen, mikä mahdollistaa työtilojen sijoittamisen ko. alueelle. Lamellijulkisivun ilmeen voimakas muokkaaminen, esim. vanhan julkisivun eteen tehtävillä säleikkö- tms. aiheilla edellyttäisi laajempaa rakennusvaiheiden I-IV tarkastelua, jottei tehtävä muutos jää yksittäiseksi julkisivukoristeeksi. Julkisivumuutosten tai katolle tehtävien laajennusten myötä tapahtuva rakennuksen pinta-alan kasvattaminen ei ole perusteltua.

#### 5.1.3. Sisäänkäyntijärjestelyt ja pääkäytävä

Kilpailuohjelmassa toivottua vilkkaan 2T-sisäänkäynnin aseman korostamista kampuksen tosiasiallisena pääsisäänkäyntinä on tulkittu kilpailuehdotuksissa eri tavoin. Osassa ehdotuksista sisäänkäynnin asemaa on pyritty selkeästi korostamaan uusien katos- ja ovijärjestelyin. Osassa ehdotuksista sisäänkäynnin kehittämistarve tuntuu jääneen taka-alalle ja esitetyt ratkaisut jopa vähentävät sisäänkäynnin painoarvoa viedessään saapujan huomiota toisaalle.

2T-ovelta alkavan käytävän toiminnallisuutta ja väljyyttä on ehdotuksissa kehitetty eri tavoin. Osassa ehdotuksista käytävää on levennetty joko alkupäästään tai koko pituudeltaan ja osassa ehdotuksista käytävän leveys on säilytetty jotakuinkin nykyisellään. Toiminnallisesti käytävää on elävöitetty vaihtelevasti, lähinnä avaamalla ARK tk:n tiloja – näyttelytila ja olohuone – käytävän suuntaan. Yhteiskäyttöön tarkoitettujen tilanvaraustilojen sijoittaminen pääkäytävän varteen vaikuttaa oikealta ratkaisulta, parhaimmillaan salit voisivat toimia käytävän länsipäähän - lähelle pääaulaa – sijoitettuna.

Arkkitehtuurin tiedekunnan sisäänkäynti on osassa ehdotuksia ratkaistu selkeästi omanaan 2S-ovea käyttäen. Erillissisäänkäynnillä ei ole kuitenkaan saavutettu mitään oleellista lisäarvoa, pikemminkin ratkaisu on johtanut ARK tk:n tilojen eriytymiseen pääkäytävästä ja yliopiston muista tiloista.

#### **5.1.4. Arkkitehtoniset ratkaisut**

Linnanmaan rakennusvaiheet I-IV ovat vähäeleistä teknistaloudellisiin näkökohtiin painottuvaa arkkitehtuuria. Modulaarinen ja elementoimalla toteutettu rakennejärjestelmä mahdollistaa tilojen muuntelun joustavasti – nyt tilojen tullessa peruskorjattaviksi ja osin käyttötarkoitukseltaan muutettavaksi tulee myös muuntelumahdollisuuksien laaja hyödyntäminen ajankohtaiseksi.

Kilpailuehdotuksissa on nähtävissä erilaisia lähestymistapoja Linnanmaan strukturalistisen arkkitehtuurin muokkaamiseen ja täydentämiseen. Osittain kilpailuehdotuksissa on pyritty sopeutumaan olevaan arkkitehtuuriin; muoto-, mitta- ja/tai materiaaalimaailmaan. Osassa kilpailuehdotuksia on kokeiltu voimakkaitakin kontrastoivia elementtejä, esim. uusia muotoaiheita tuomassa omaleimaisuutta ensimmäisen kerroksen hallimaisiin tiloihin.

Kilpailun tuloksen pohjalta voidaan todeta, että arkkitehtuurin tiedekunnan hankkeen yhteydessä on mahdollista parantaa kampuksen keskeistä sisäänkäyntiä toiminnallisesti ja samalla elävöittää koko keskeistä sisäänkäyntialuetta. Käytävä- ja sisäänkäyntialueiden väljentäminen ja visuaalinen avartaminen – näkymien avaaminen ympäröiviin tiloihin - ovat luontevia ja koko kokonaisuutta palvelevia muutoksia. Uusien voimakkaasti omaleimaisten arkkitehtuuriaiheiden tuominen rakennusvaiheille I-IV on tehtävä harkiten. Muutoksissa on syytä huomioida mm. tilojen monikäyttöisyys ja muuntojoustavuus myös jatkossa. Toisaalta 1970-luvun arkkitehtuuriin tehtävien lisäysten tulisi ilmaisultaan edustaa selkeästi omaa aikaansa, 2010-lukua.

#### **5.1.5. Arkkitehtuurin tiedekunnan tilat**

##### **5.1.5.1. Olohuone / keskeistila**

Olohuonetilasta on kaikissa ehdotuksissa muodostettu arkkitehtuurin tiedekunnan keskeinen sisätila. Tilan koko, luonne ja toiminnallisuus vaihtelevat ehdotuksittain. Kaikissa ehdotuksissa on päädytty esittämään nykyinen sisäpiha-alue muutettavaksi sisätilaksi ja otettu se tiedekunnan keskeistilaksi. Ehdotuksissa on esitetty sisäpihan paikalle rakennettavaa ylävalollista tilaa, joka on korkeudeltaan reilusta yhdestä kerroksesta aina neljään kerrokseen asti. Pienen tiedekunnan ”sydämenä” toimivan olohuoneen mitoituksessa tulisi välttää ylimitoitusta, mutta toisaalta muuta maantasokerrosta korkeampi tila toisi tiloihin vaihtelua ja mahdollistaisi luonnonvalon tuomisen keskeistilaan muutoin kuin katon kautta. Keskeistilan kautta on myös mahdollista parantaa visuaalisia ja toiminnallisia yhteyksiä toiseen kerrokseen, jonne osa tiedekunnan tiloista tulee sijoittumaan.

Toiminnallisesti olohuone vaikuttaa parhaiten toimivalta kun siihen yhdistyvät niin näyttely- ja oleskelutilat sekä media-lounge / kirjastotila. Keskeistilan sijainti on luonteva pääkäytävän varressa ja tila toimii parhaimmillaan käytävän suuntaan avautuen tiedekunnan kosketuspintana muuhun yliopistoon.

##### **5.1.5.2. Opetustilat**

Tärkeimmät opetustilat - studiot – on kaikissa ehdotuksissa sijoitettu pääsääntöisesti ensimmäiseen kerrokseen keskeisen olohuonetilan ympärille. Studiotilat on mahdollista sijoittaa ulkoseinille siten, että ne saavat suoraa luonnonvaloa ja niistä avautuu näkymiä ulos. Studiotilojen monikäyttöisyys toteutuu parhaiten, jos tilat ovat

selkeärajaista ja pääasiallisista kulkuväylistä erotettuja; tilojen yhdisteltävyys ja toisaalta eriyttäminen palvelee erilaisia tilanteita yksilö- ja ryhmätyöskentelystä seminaari- ja luentokäyttöön.

Pienempien studioiden ja ryhmätyötilojen sijoittaminen hieman muista tiloista erilleen voi edesauttaa niiden käyttöä projektiluontoiseen työskentelyyn. Osa opiskelijoiden tiloista voi myös luontevasti sijaita henkilökunnan tilojen yhteydessä – opiskelijat mm. toimivat enenevässä määrin avustajina tutkimusprojekteissa.

Opetustilojen sijoittamisella ja tilaratkaisuilla on vaikutusta myös tilojen yhteiskäyttömahdollisuuksiin. Osa opetustiloista, erityisesti taideluokka, voi luontevasti palvella myös yliopiston ulkopuolista käyttöä esim. iltapäivään, mikä olisi hyvä huomioida erityisesti tilojen sijoituksessa.

### **5.1.5.3. Henkilökunnan tilat**

Henkilökunnan toimistotilat on kaikissa ehdotuksissa sijoitettu toiseen kerrokseen. Olevan rakennusrungon mitat, niin lamellin runkoleveys kuin myös kerroskorkeus lienevät osaltaan ohjanneet kilpailijoita sijoittamaan opetustilat syvärunkoiseen ja korkeampaan maantasokerrokseen ja vastaavasti toimistotilat toiseen kerrokseen.

Toimistotilojen ratkaisut vaihtelevat ehdotuksissa perinteisistä ”koppikonttoreista” monimuotoisiin avotiloja ja yksittäishuoneita yhdisteleviin kokonaisuuksiin. Toimistotilat ovat kaikissa ehdotuksissa tilankäytöltään tehokkaita, mutta vain osa ehdotuksista täyttää yliopiston tavoitteet joustavista monitilatoimistoista. Arkkitehtuurin tiedekunnan käytössä monitiloina ratkaistut toimistot voisivat luontevasti liittyä tutkijoiden tiloihin ja jatkaa ilman jyrkkiä rajoja esim. diplomityövaiheessa olevien opiskelijoiden tiloina. Henkilökunnan tilojen ratkaisut voivat perustua pitkälti avotiloihin - tilojen turvallisuus ja suljettavuus on kuitenkin toteutettava selkeänä ja helpotoimisena. Toimistotilojen mitoituksessa ja kalustuksessa on huomioitava riittävät säilytystilat; erityisesti tutkimustyössä muun kuin sähköisessä muodossa olevan materiaalin tarve säilyä vielä pitkään.

Henkilökunnan ja opiskelijoiden tilojen luonteva liittyminen toisiinsa on keskeistä tiedekunnan yhteisöllisyyden kannalta. Henkilökunnan tilojen sijoituksessa toiseen kerrokseen on tilallisilla ja toiminnallisilla ratkaisuilla pyrittävä vähentämään tilojen eriytymistä maantasoon sijoittuvien opetustiloista. Osassa kilpailuehdotuksista on esitetty toiseen kerrokseen, tai kerrosten välille, toimivia ”välitiloja”, jotka tekevät henkilökunnan tiloista opiskelijoille helpommin lähestyttäviä.

### **5.1.5.4. Tilankäytön tehokkuus ja kustannustekniset näkökohdat**

Kilpailuehdotuksissa on yleisesti esitetty arkkitehtuurin tiedekunnalle tilaohjelmaa laajempia tiloja. Koko kilpailualue on otettu käyttöön; osasta ehdotuksia puuttuvat kuitenkin selkeät yhteiseen käyttöön tarkoitetut luento- ja ryhmätyötilat. Kilpailuohjelman tilaohjelma oli ohjeellinen, mutta kilpailuehdotuksissa ei ole esitetty tilaohjelmaan oleellista tiivistämistä tai tehostamista. Onnistuneimmissa ratkaisuissa on kuitenkin pystytty saamaan aikaan sekä tehokasta tilankäyttöä että tilallista ja visuaalista väljyyttä; tehokkaissa ratkaisuissa puhtaiden liikennetilojen määrä jää vähäiseksi.

Myös kustannuksiltaan kilpailuehdotusten voidaan arvioida ylittävän hankkeelle etukäteen varatun budjetin. Toisaalta kaikki ehdotukset ovat tehostettavissa ja muokattavissa myös kustannuksiltaan realistisemmiksi.

## 5.2. Ehdotuskohtainen arvostelu

### 5.2.1. Ehdotus nro 1 ”Varrella Virran” #1

Ehdotus on taitavasti ja eläytyen laadittu kokonaisuus. Sisääntuloaluetta on voimakkaasti muokattu, rakennuksen pääsisäänkäynti on hyvin esillä. Ympäröiviä piha-alueita on jalostettu ja niiden luonnetta on idearikkaasti kehitelty. Muokattu sisäänkäynti on hyvin näkyvillä ja muodostaa koko yliopistolle sujuvan uuden sisäänkäynnin. Pihatilat ovat huolellisesti suunniteltuja ja ilmeikkäitä. Kevytliikenne on sujuvaa ja polkupyörille on osoitettu riittävät paikat. Supergrafiikka on ideana kehityskelpoinen ja sopii hyvin yliopiston ilmeeseen. Ulkoauditorio on käyttökelpoinen ajatus ja hyvä lisä oppimisympäristöön. Verkkomainen uusi seinärakenne on sen sijaan hieman keinotekoinen ja vieras aihe.

Sisääntuloalue on erittäin hyvin järjestelty. Yliopiston muihin tiloihin johtavaa pääkäytävää on taitavasti kehitetty ja sen luonne on mielenkiintoinen. Orientoituminen on helppoa ja selkeää. Lattiaan esitetty graafinen idea on persoonallinen, mutta kokonaisuudesta hieman irrallinen aihe. Arkkitehtuurin tiedekunnan tilat ovat hyvin artikuloitu. Sylinterimäinen tilarajaus vaikuttaa kuitenkin jonkin verran keinotekoiselta arkkitehtuuriaiheelta kokonaisuuteen nähden. Materiaalien esittely on arkkitehtikoululle hyvin sopiva idea, joskin liiallista runsautta tulee välttää. Sisääntulojärjestelyt ovat kokonaisuudessaan kilpailun parhaat.

Suunnitelman ydin on valokatteinen Agora-tila, jonka ympärille muut tilat luontevasti kiertyvät. Keskeinen tila on hyvin saavutettavissa ja palvelee kokonaisuutta hyvin. Agoran lattiataso on upotettu ja alueen yläpuolelle on muodostettu tyylikäs valokatto. Olohuone on tilana miellyttävä, valoisa ja monikäyttöinen. Porrasyhteys toiseen kerrokseen on suhteellisen vaatimaton, mutta sijainti on hyvin keskeinen. Opiskelijoiden ja opetushenkilökunnan yhteys toimii kohtuullisen hyvin.

Ensimmäisen kerroksen opetustilat ovat paikoitellen sokkelomaisia, mutta työympäristöinä miellyttäviä. Tilat ovat muuntojoustavia runsaiden siirtoseinien ansiosta. Opetustiloja tulisi voida myös eristää erilaisten opetustilanteiden tarpeisiin. Olemassa olevien kattovalojen hyödyntäminen on toteutettu taitavasti. Eteläisen käytävän katkaisu vaikeuttaa ylempien kerrosten ja arkkitehtuurin tiedekunnan omia yhteyksiä yliopiston muihin tiloihin. Käytävän avaaminen on kuitenkin helposti toteutettavissa. Ensimmäisen kerroksen itäisen julkisivun ikkunoiden avaaminen on hyvin perusteltu idea, opetustilat ovat siten valoisia ja miellyttäviä.

Toisen kerroksen toimistotilat ovat hieman irrallaan muusta opetusympäristöstä. Tilat ovat käyttökelpoisia ja helposti muunneltavia ja valoisia. Toimistotiloissa on ylimitoitusta, osa tiloista voitaisiin siirtää ensimmäiseen kerrokseen, jolloin arkkitehtuurin tiedekunnan synergia lisääntyisi. Toisen kerroksen tilojen yhteyttä ensimmäisen kerroksen opetustiloihin tulisi kehittää, jotta opettajien ja opiskelijoiden kohtaaminen olisi luontevaa. Toisen kerroksen tilojen erilliskäyttö on helposti järjestettävissä.

Ehdotus on kokonaisuudessaan huolellisesti tutkittu. Sisääntuloalue on taitavasti kehitelty, selkeä koko yliopistoa palveleva eteistila. Kilpailun keskeinen tavoite, yhteisen olohuoneen muodostaminen on hyvin onnistunut. Tosin matalahko huonetila kaipaisi lisää näyttävyyttä ollakseen tilallisesti arkkitehtuurikoululle sopiva keskeistila. Ehdotus sisältää ehkä turhankin runsaasti persoonallista arkkitehtuuriaiheistoa, joka on hieman ristiriidassa vanhan yliopistorakennuksen ajattoman arkkitehtuurin kanssa. Ehdotus on kuitenkin erittäin kehityskelpoinen ja sisältää runsaasti arkkitehtikoululle soveltuvia kehitysideoita.

## 5.2.2. Ehdotus nro 2 ”Aapo”

Ehdotus on hyvin rohkea ja innovatiivinen. Keskeinen idea on rakentaa lamellien väliin korkea lasikate, joka muodostaa arkkitehtikoulun olohuoneen. Ratkaisun yhteisöllisyys on kilpailun parhaita. Mielenkiintoinen kangaskatos virittää tilasta jännittävän ja omaleimaisen. Yhtenäinen tila on ilmeeltään komea, mutta akustisesti hyvin haastava. Keskeistila on mieleenpainuva, mutta kokonaisuudessaan tila muistuttaa jonkin pääkonttorin yhteistilaa, ei niinkään intiimiä arkkitehtikoulun olohuonetta. Mittakaava viittaa koko yliopiston pääaulan mittasuhteisiin.

Keskeistila sijoittuu hyvin sisääntulon yhteyteen ja sen orientoitavuus on hyvä. Tilan käyttö on muuntojoustava, tosin erilaisten tilaisuuksien yhtäaikaisten järjestäminen on haastavaa tilan jaettavuuden ja akustiikan kannalta. Lasikatteen ansiosta ensimmäisen kerroksen opetustilat ovat hyvin valoisia ja ilmavia. Teknisen tilan purkaminen lasikatteen tieltä on taloudellisesti ja teknisesti hyvin haasteellista. Lasikatteen laajuus ja korkeus vaatisi vielä pohtimista. Vanhojen julkisivupintojen muuntaminen sisätilaksi saattaa olla teknisesti hankalaa. Ensimmäisen kerroksen julkisivujen avaaminen uudistaa sopivasti olemassa olevan rakennuksen ilmettä ja mahdollistaa luonnonvalon hyödyntämisen ensimmäisen kerroksen opetustiloissa.

Sisääntulojärjestelyt ja ulkoalueet ovat jääneet lähes kokonaan työstämättä. Ajatus arkkitehtuurin tiedekunnan omasta sisäänkäynnistä ei tue yliopiston yhteisöllisyyttä. Ratkaisu edellyttäisi myös tiedekunnan omaa virastomestaria. Yliopiston pääsisäänkäynti ei korostu ratkaisussa riittävästi. Pääkäytävän luonne on jäänyt kokonaan kehittämättä. Kilpailun tavoite muodostaa uusi keskeinen sisääntuloalue koko yliopistolle ei ehdotuksessa toteudu.

Ensimmäisen kerrokset tilat ovat avoimia ja tukevat hyvin opetustoimintaa. Runsaat lasisiirtoseinät tukevat yhteisöllisyyttä, mutta tilojen akustinen eristäminen on paikoitellen myös tarpeen. Luonnonvalon käyttö on luontevaa ja elävöittää oppimistiloja. Suurennetut ikkunapinnat parantavat huomattavasti tilojen käyttökelpoisuutta. Erityisiä luento- ja ryhmätyötiloja ei ole esitetty lainkaan. Taideluokka sijoittuu hyvin ja on mahdollinen myös erillisessä iltakäytössä.

Toisen kerroksen opetus- ja työtilat kiertyvät luontevasti keskusaulan ympärille. Vyöhykkeisiin jaotellut työtilat ovat hieman tavanomaisia, mutta huolellisesti tutkittuja ja hyvin muuntojoustavia. Välikerrokseen sijoittuva parviuloke lisää hienosti toisen kerroksen saavutettavuutta. Parvitaso muodostaa miellyttävän kohtaamispaikan. Liikuntaesteisten saavutettavuus parvelle on sen sijaan huono. Porrasjärjestelyt ja hissisijoitus ovat luontevia, vaikka liikkeen painopiste siirtyykin eteläiselle käytävälle. Arkkitehtuurin tiedekunnan yhteisöllisyys toteutuu erittäin hyvin.

Yhdistävät sillat liittävät lamellit hienosti toisiinsa. Tilojen muuntojousto tulevaisuudessa on erittäin hyvä. Toisen kerroksen opetustiloissa on tarpeetonta ylimitoitusta ja tilat voisivat sijaita tiiviimmin ensimmäisessä kerroksessa.

Ehdotus piirtää rennolla otteella mieleenpainuvan oppimisympäristön. Keskeistila on hyvin yhteisöllinen ja komea. Korkealle nouseva lasikate on paitsi teknisesti varsin haasteellinen, myös taloudellisesti hyvin riskialtis. Kalvokatos on omaperäinen arkkitehtuurin tiedekunnan luonteeseen hyvin sopiva idea. Ehdotus vaatisi runsaasti jatkokehittelyä, niin tilajärjestelyjen kuin kustannusrakenteenkin suhteen.

### 5.2.3. Ehdotus nro 3 ”Kortteli”

Ehdotus on huolellisesti tutkittu ja erittäin selkeä ja rationaalinen tilankäytöltään. Uudet tilat sopeutuvat kauniisti ja hienovaraisesti vanhaan tilarakenteeseen. Ehdotuksen kantavana ideana on puurakenteinen keskeistila, joka muodostaa arkkitehtuurin tiedekunnan uuden ”sydämen”. Keskeistila on valoisa ja monikäyttöinen. Betonin ja puumateriaalin vuoropuhelu on luonteva ja tuo intiimin lisän yliopiston materiaalipalettiin.

Ehdotuksen ulkojärjestelyt ovat kilpailun parhaita. Etuaukio on kauniisti jäsenneily ja viihtyisä. Sisäänkäyntiä on tehostettu, suppilomainen uusi sisäänkäyntikatos on persoonallinen ja ohjaa hyvin jalankulkukulkuvirtoja. Polkupyörille on osoitettu omat uudet katokset. Ensimmäisen kerroksen itäinen julkisivupinta on avattu uudella lasiseinällä. Järjestely avartaa opiskelutiloja merkittävästi ja tarjoaa luonnonvaloa myös keskirungon pimeisiin tiloihin.

Pääsisäänkäyntialuetta on kehitetty hienovaraisesti. Alkuperäinen tilarakenne on säilytetty. Käytävätiloja on paikoitellen hieman laajennettu. Arkkitehtuurin tiedekunnalle on osoitettu pieni oma aulatala pääväylän äärelle.

Käytävän 2S päätä on laajennettu ja sen vierelle on sijoitettu opiskelijoiden kiltahuone. Ehdotuksen yhteydet ovat luontevia ja tehokkaita, vaikka yhteyksiä vaivaa käytävämäisyys.

Ensimmäisen kerroksen opetustilat ovat kooltaan suuria, mutta selkeitä ja luontevia. Oppimisympäristö on hyvin muuntojoustava. Paikoitellen yhteydet ovat hankalasti toisten tilojen kautta. Lukuisten liukuseinien avulla tilaryhmiä voidaan tarpeen mukaan myös yhdistellä. Monipuolinen oppimisympäristö vaatisi myös suljettavia tiloja ja kiinteitä seiniä. Taideluokka on hyvin sijoitettu ja taidepiha voisi toimia hyvin ulkonäyttelytilana. Myös ulkopuolinen iltakäyttö olisi sijoituksen puolesta hyvin mahdollinen.

Henkilökunnan tilat sijoittuvat toiseen kerrokseen. Ratkaisu on erittäin tehokas, mutta työympäristönä turhan arkinen. Yhteys ensimmäiseen kerrokseen on osoitettu vain olemassa olevien porrashuoneiden välityksellä. Ratkaisu ei tue opiskelijoiden ja opettajien luontevaa kohtaamista.

Keskeistila on monikäyttöinen, mutta tunnelmaltaan hieman liikuntasalimainen. Keskeistilan sijoitus keskelle opetustiloja lisää arkkitehtuurin tiedekunnan omaa yhteisöllisyyttä, mutta yliopiston kannalta keskeistila jää etäiseksi. Puurakenteet antavat tilalle vahvan luonteen, mutta yhteys toiseen kerrokseen on vain visuaalinen, luonteva porrasyhteys puuttuu ratkaisusta kokonaan. Opiskelijoiden ja opettajien suhde jää etäiseksi. Avautuvat seinäkkeet lisäävät ensimmäisen kerroksen tilojen muuntojoustoa ja avoimuutta.

Rakennuksen katolle ehdotetut konttiasunnot on hauska idea, jonka ansiosta arkkitehtuurikoulu muuntuisi hyvin eläväksi kokonaisuudeksi vuorokauden ajasta riippumatta. Toteutuakseen idea vaatisi runsaasti jatkokehittelyä niin rakenteellisesti kuin toiminnallisestikin.

Ehdotus on kokonaisilmeeltään miellyttävän rauhallinen. Puumateriaalin pääasiallinen käyttö tuo tiloihin uutta ilmeikkyyttä. Materiaalikontrasti olemassa olevien rakenteiden kanssa on luonteva ja arkkitehtuurikoululle sopiva. Tilankäyttö on suurpiirteistä. Runsa liukuseinien käyttö lisää monimuotoisuutta ja käytettävyyttä, mutta saattaa arkisessa käytössä olla hieman epäluontevaa.

#### 5.2.4. Ehdotus nro 4 ”Varrella Virran” #2

Ehdotus on voimakkaasti muokannut arkkitehtuurin tiedekunnan sisääntuloaluetta. Korkealla muurilla rajattu aurinkopuisto jää kuitenkin vieraaksi ideaksi. Muurimainen rakenne peittää sisäänkäynnit bussipysäkiltä lähestyessä. ”Aurinkokennometsä” on ajatuksena rohkea ja tuottaa positiivista imagoa, mutta on toteutukseltaan teknisesti hyvin haastava, eikä liity erityisesti arkkitehtuurin tiedekunnan ydintoimintaan.

Muulta kehittelyltään sisääntuloaukio on jäänyt luonnosmaiseksi. Sisääntulo-ovet ovat jäävät piiloon ja uudet sisääntulokatokset ovat ainoita sisääntuloja korostavia uudistuksia. Erityisesti eteläinen arkkitehtuurin tiedekunnalle nimetty sisäänkäynti jää pimentoon korkean muurin taakse. Muutoin julkisivuihin ei ole esitetty merkittäviä muutoksia.

Olemassa olevat sisäänkäynnit on säilytetty. Käytävämäistä ilmettä ei ole erityisesti kehitetty. Yliopiston pääsisäänkäynti on ennallaan. Kilpailun tavoite koko yliopistoa palvelevasta uudesta sisäänkäynnistä ei toteudu.

Eteläinen sisäänkäynti on osoitettu arkkitehtuurin tiedekunnan käyttöön. Käytävän äärelle on sijoitettu tiedekunnalle oma pieni sisääntuloaula, johon näyttelytila luontevasti liittyy.

Ehdotuksen keskeiseksi ideaksi muodostuu leveä ensimmäistä ja toista kerrosta yhdistävä porraskäytävä. Portaan yläpuolelle on esitetty komea kahden kerroksen korkuinen avotila. Tila on hyvin yhteisöllinen ja liittyy kerrokset erittäin hyvin toisiinsa. Keskeinen tila on monikäyttöinen ja yhteisöllinen, mutta hieman sivussa yliopiston muusta toiminnasta. Tilalla on myös vahvasti symbolinen merkitys. Toiminnallisesti ratkaisu on kilpailun parhaita. Sisäpihan rakentaminen umpeen tosin vaikeuttaa opetustilojen luonnonvalon saantia. Muut porrasyhteydet ja hissi ovat entisillä paikoillaan.

Opetustilat ovat luontevia, mutta osittain pimeitä ja värittömiä, vaikka lasiseinien käyttö on runsasta. Sisäpihan kattopinnalle on sijoitettu kiltahuone, johon on aulasta porrasyhteys. Ratkaisu on mielenkiintoinen ja jännittävä, mutta eristää kiltahuoneen muusta toiminnasta. Ympäröivä kattopiha vaikuttaa miellyttävältä, mutta pimentää alla olevia opetus- ja työtiloja.

Ensimmäisen kerroksen opetustilat ovat suhteellisen sulkeutuneita. Toiminnat on selkeästi ryhmiteltyjä, tilat ovat luontevia ja yhteiskäyttötilat ovat hyvin sijoitettuja. Näyttelytila on monikäyttöinen ja sijoittuu hyvin eteläisen käytävän varrelle. Studiotilat avautuvat näyttelypihalle, joka jää muusta kokonaisuudesta irralliseksi, vaikka sijoittuukin luontevan oloisesti pääväylien varrelle.

Toisessa kerroksessa leveään portaan yläpäässä on toimiva monitoimitila-alue. Toimisto ja muut työtilat ovat perinteisiä ja luonteeltaan arkisia. Yhteys ensimmäiseen kerrokseen toimii hyvin leveään portaan ansiosta.

Materiaalipaletti on niukka ja liittyy hyvin Linnanmaan kampuksen vanhan osan materiaali maailmaan, mutta muodostaa olemassa olevien rakenteiden kanssa ehkä turhankin yllätyksettömän kombinaation. Valkoinen lattia heijastaa kauniisti luonnonvaloa, mutta saattaa olla turhan arka valinta arkkitehtuurikoulun lattiamateriaaliksi.

Ehdotus on yleisilmeeltään tavanomainen ja arkinen vaikuttavasta keskeistilasta huolimatta. Opetustilat ovat toimivia ja runsas lasiseinien käyttö avartaa muutoin pimeäksi jääneitä opetustiloja. Keskeistila on erittäin yhteisöllinen, mutta luonteeltaan turhan arkinen.



## 6. KILPAILUN RATKAISU JA JATKOTOIMENPITEET

### 6.1. Voittajan valinta

Palkintolautakunta päätti yksimielisesti asettaa ensimmäiselle sijalle ehdotuksen nro 1 "Varrella Virran" #1. Muita ehdotuksia ei asetettu paremmuusjärjestykseen.

### 6.2. Jatkotoimenpiteet

Palkintolautakunta suosittaa Arkkitehtuurin tiedekunnan tilojen suunnittelun jatkamista voittaneen ehdotuksen pohjalta ehdotuksen laatijan kanssa. Ehdotuksen laatija ja Suomen Yliopistokiinteistöt neuvottelevat suunnittelun toimeksiannosta erikseen.

Voittaneesta ehdotuksesta ja sen jatkotyöstössä palkintolautakunta toteaa:

Ehdotus "Varrella Virran" #1 on erittäin kehityskelpoinen suunnitelma. Ehdotettu uusi sisäänkäyntijärjestely on kilpailuaineiston parhaita.

Suunnitelman ydin on valokatteinen Agora-tila, jonka ympärille muut tilat luontevasti kiertyvät. Olohuone on tilana miellyttävä ja monikäyttöinen. Upotettu lattiataso on perusteltu, mutta tilaa tulisi kehittää hieman näyttävämmäksi sekä yhteyttä toisen kerroksen toimistotiloihin tulisi avata. Keskeistilan valokattoa ratkaisua tulisi tutkia edelleen ja näkyvyyttä toisen kerroksen toimistotiloihin tulisi kehittää edelleen. Keskeistilan tulisi olla korkeampi ja näyttävämpi, jotta alueesta muodostuisi vaikuttava yhteinen olohuone. Porrasyhteys toiseen kerrokseen tulisi olla paremmin esillä ja ilmeeltään näyttävämpi, jolloin opiskelijoiden ja opetushenkilökunnan yhteys korostuisi.

Ensimmäisen kerroksen opetustilat ovat hieman sokkelomaisia, mutta työympäristöinä miellyttäviä. Tilat ovat muuntojoustavia runsaiden siirtoseinien ansiosta. Opetustiloja tulisi voida myös eristää erityyppisen lähiopetuksen tarpeisiin. Eteläisen käytävän katkaisu vaikeuttaa ylempien lamellikerrosten yhteyksiä yliopiston muihin tiloihin. Käytävän avaaminen on helposti toteutettavissa ja palvelisi siten paremmin koko yliopiston yhteystarpeita.

Ensimmäisen kerroksen ikkunoiden avaaminen on hyvin perusteltu idea, opetustilat ovat siten valoisia ja miellyttäviä. Ehdotettu uusi itäinen julkisivu vaatisi vielä lisäkehittelyä. Lattiapinta-alan lisääminen on tarpeetonta eikä toisi merkittävää lisäarvoa opetustilojen laatuun.

Ehdotus sisältää runsaasti arkkitehtuuriaiheistoa, joka ei tue olemassa olevaa rakennetta. Rauhallisella materiaalivalikoimalla ja aiheistoa yksinkertaistamalla on hyvät mahdollisuudet kehittää uusi mieleenpainuva arkkitehtuurin oppimisympäristö.

Arkkitehtuurin tiedekunnan tilojen tehostamis- ja tiivistämismahdollisuudet tulee vielä tutkia. Samalla on huomioitava hankkeen kustannustekniset tavoitteet. Jatkosuunnittelussa on syytä huomioida myös Linnanmaalle laadittu kampusvision mukaiset tavoitteet erityisesti sisäänkäyntialueen osalta.

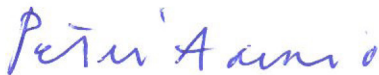
7. PÖYTÄKIRJAN ALLEKIRJOITUKSET



Helka-Liisa Hentilä, arkkit. dekaani. prof./ OY Ark TK



Matti Sanaksenaho, arkkit. prof / OY Ark TK



Petri Aarnio, arkkit. yliopisto-opettaja/ OY Ark TK



Milja Tuomivaara, arkkit. yo/ OY Ark TK



Olli Niemi, tutkija/ SYK Oy



Juha Uotila, johtaja/ SYK Oy



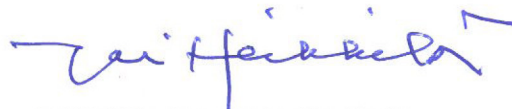
Seppo Wiik, kampusmanageri/ SYK Oy



Arto Haverinen, tilapalvelupääl./ OY, TiPa



Timo Haverinen, kiint.ins./ OY, TiPa



Jari Heikkilä, kaupunginarkkit./ OuKa



Laila Kuhalampi, hallintopääl./ OY TTK



Hannu Tikka, arkkit. prof (kilpailijoiden edustaja)



Petri Harju, proj.johd./ Rakennuttajatsto Promen Oy



Esa Paaajanen, arkkit., siht.

## 7.1. Nimikuorten avaus

Sihteeri totesi nimikuoret avaamattomiksi.

Ensimmäisellä sijalle asetetun ehdotuksen nro 1 *"Varrella Virran" #1* tekijäksi paljastui:

Hannu Jaakkola arkkitehti. SAFA, Kai Rajakallio arkkitehti. SAFA / **Arkkitehtitoimisto Hannu Jaakkola Oy**

sekä työryhmä: Helka Saarinen arkkitehti. SAFA, Matti Rajamaa arkkitehti. yo, Juho Lonkila arkkitehti. yo, Lauri Pihlajaniemi arkkitehti. yo; Eeva Byman maisema-arkkitehti (pihasuunnittelu); Eero Pekkari DI Ramboll Oy (rakennesuunnittelu)

Muiden ehdotusten tekijät ovat:

Ehdotus nro 2 *"AAPO"*:

Jyrki Tasa arkkitehti. SAFA prof., Teemu Tuomi arkkitehti. SAFA, Reeta Lehto arkkitehti. yo, Heikki Ruoho sisustusarkkitehti SIO, Marko Simpsiö arkkitehti. yo, Valter Osara arkkitehti. / **Arkkitehdit NRT Oy**

Sami Lampinen DI WSP Finland (rakennesuunnittelu)

Ehdotus nro 3 *"Kortteli"*:

Anssi Lassila arkkitehti. SAFA, Teresa Frausin arkkitehti., Kazunori Yamaguchi arkkitehti. / **OOPEEAA Office for Peripheral Architecture** (ent. Lassila Hirvilampi arkkitehdit Oy)

avustaja: Teemu Leppälä, arkkitehti. yo

Ehdotus nro 4 *"Varrella Virran" #2*:

Jukka Laaksonen TkL arkkitehti. SAFA, Meri Ruuskanen arkkitehti. SAFA, Juhani Alasalmi tekn.kand. / **Arkkitehtitoimisto Laatio Oy**

avustajat: Hanna Kangas arkkitehti. SAFA, Pekka Laatio arkkitehti. SAFA

## **8. LIITTEET**

LIITE 1: Kilpailuehdotusten avauspöytäkirja 17.6.2014

LIITE 2: Yleisöpalautteen yhteenveto 20.8.2014

LIITE 3: Kuvia kilpailuehdotuksista

Kilpailuehdotusten avaus

Oulun yliopisto, Arkkitehtuurin tiedekunnan tilat - suppea kutsukilpailu

Nro	Nimimerkki	Lähetyspvm	Planssit	Puuttuvat asiakirjat	Kilpailusalaus	Muuta
1	"Varrella Virran" #1	13.6.2014	6	-	ok	6 planssia, 1. planssin kuva myös pienempänä
2	"Aapo"	13.6.2014	5	-	ok	tarkastelualueen pohjakatkelma 2.krs:n viereisestä lamellista
3	"Kortteli"	13.6.2014	5	tarkastelualueen pohja puuttuu; tilaluettelo puuttuu	ok	tulostusmittakaavoissa pientä epätarkkuutta; 2.krs mittakaavassa 1:500
4	"Varrella Virran" #2	13.6.2014	6	-	ok	6 planssia

Oulussa 17.6.2014

Esa Paajanen

## **OULUN YLIOPISTO, ARKKITEHTUURIN TIEDEKUNNAN TILAT – SUPPEA KUTSUKILPAILU**

### **KILPAILUTÖIDEN NÄYTTELYN YLEISÖPALAUTTEEN YHTTENVETO**

Kilpailutyöt olivat esillä 4.-15.8.

- Apajan näyttelytilassa (näyttelyn yhteydessä palautelaatikko, johon oli mahdollisuus jättää palautetta nimettömästi; valmiit palautelomakkeet ehdotuskohtaiselle palautteelle)
- Notiossa (hlökunnan ja opiskelijoiden käytössä oleva yliopiston uutissivusto netissä, jossa mahdollisuus kommentointiin ja keskusteluun)

Palautetta tuli Apajan näyttelyssä yhteensä 14 lomaketta (ilmeisesti 11 eri henkilöltä). Notiossa ei syntynyt kommentointia / keskustelua; opiskelijoiden pääsy Notioon ja kommentointimahdollisuus kärsi ilmeisesti teknisistä ongelmista.

Alla yhteenveto Apaja näyttelyn palautelomakkeiden sisällöstä ehdotuskohtaisesti ”plus-miinus” huomioina.

20.8.2014

Esa Paajanen

**Ehdotus 1 "Varrella Virran" #1**

- +paras piha-/sisäänkäyntiratkaisu
- +kivikkopuutarha ulkonäyttelytilana
- ++pihasuunnittelu
- +ulkoauditorio tervetullut lisä kampukselle
- +ulkoarkkitehtuuri onnistunut
- +julkisivun peittäminen lasilla, pesubetoni ja äklöt värit piiloon
- julkisivukoristelu
- ?julkisivuratkaisut suhteessa suojelustatukseen
- +uusi pääsisäänkäynti
- + luonteva sisäänkäynti
- + sisäänkäyntiin panostaminen
- +sisäänkäynti tyylikäs
  
- +käytävä T2-ovelta liitetty luontevasti osaksi tiloja
- +yleisen käytävätilan rikkominen, poikkeaa positiivisesti Linnanmaan geometriasta
  
- ++tilajärjestelyt ja -jäsenöinti
- +pohjaratkaisu toimiva ja selkeä
- tilojen jako 3 osaan (keskus, opiskelijoiden tilat, opettajien tilat), yhteisöllisyyttä ei synny
- + opiskelijoiden tilojen selkeä ryhmittely
- hieman sokkeloinen vaikutelma laidoilla
  
- + keskeiset tilat miellyttävä kokonaisuus
- +olohuone intiimi, matalahko ja materiaalin käyttö
- +keskeisten yhteistilojen kaunis rajaus, alakaton käsittely
- +oleskelupaikan syntyminen
- +pyöreä agora
- +valokatto oikeassa paikassa, lasikatto toimii
- +keskeistila ei ylikorkea
- +aulatyypinen keskeistila toimivin ratkaisu
  
- + luentosalin ratkaisu
- ?luentosalien välissä oleva kahvittelutila
- kirjasto/medialounge voisi olla rauhallisemmassa kohdassa
- +kaikki studiotilat aukeavat luonnonvaloon
- hlökunnan tiloista ei visuaalista yhteyttä keskeistilaan
- pimeä cad-luokka (vietetään paljon aikaa), osa ryhmätyötiloista voisi puolestaan olla pimeitä
  
- +värimaailma erittäin onnistunut
- + lasiovi, jossa killan logo
- +sisäarkkitehtuuri mielenkiintoista, ei sekavaa; agoran valokatto kaunis
- +valaistusta pohdittu

## Ehdotus 2 "Aapo"

- etuaukion käsittely vaisua
- +sisäänkäynti suoraan osastolle hyvä
- luonteva yhteys eteläpuolen aukiolle puuttuu
  
- +alakerrosten avaaminen ulos lasilla
  
- pohjaratkaisu sekava
- plaaninkäsittely jäykkää, kirjahyllyt eivät rajaa tilaa
- tilasuunnittelu jätetty käytännössä tekemättä, 2000m<sup>2</sup> avokonttori
- +tilaratkaisun puolesta joustava, mutta lafka ei toimi avokonttorina
- +avonaisuus hyvä asia, mutta varsinkin studiotilat näyttävät levottomilta
- työskentelytilojen rajaamattomuus
  
- ++lamellit yhdistävä "valopiha", muodostaa yhteisöllisen sydämen ja liittää kaikki tilat yhteen; avautuvat ylemmät kerrokset
- +lamellien välinen lasikate
- +kokoava ja yhteisöllinen sisätila, tuo mielenkiintoisen sisätilan Linnanmaan positiiviset piirteet säilyttäen
- +kiva keskusaula
- keskeistila ylimitoitettu
- hallimainen aula akustisesti haasteellinen
  
- luentosalit pirstaleisia ja liian avoimia
- opiskelijoiden tilat pirstaleisia, hyllyt eivät riittäviä tilanrajaajia
- hlök tiloissa taukotilaa hiljaisen työskentelyn vieressä
- mitätön kiltahuone
- +pikku-cad -huoneet
- +erillinen tulostuskeskus hyvä idea
- cad-luokka lämpimään ilmansuuntaan
- sisäpihan seinän tukkivat yksittäiset pienet työhuoneet
- +kattoterassi hlökunnan tiloista
  
- ++kalvokatos
- katon kalvorakenne turhanpäiväinen, ei toimi heijastuspintana
- +sateenvarjo komea, mutta koko ehdotus nojaa sen varaan
- kalvorakenne epäkäytännöllinen, kerää pölyä
  
- +arkkitehtikoululle sopiva imago
- +värien käyttö hyvä



**Ehdotus 3 "Kortteli"**

- eteläsivun aukiota ei hyödynnetty
- +katon konttihuoneet
  
- ei kunnollista blokkia yleisökäytävälle päin
- ei jalosta nykytilannetta
- ei synny varsinaista aulaa, vaan pelkkiä isoja käytäviä
- melun kulkeutuminen tiloista
  
- +pohjaratkaisu selkeä
  
- +olohuoneen arkkitehtuuri tyylikästä
- +olohuone näyttävä, muttei tarpeeksi keskeinen
- kaikki paukut olohuoneeseen
  
- pääkäytävät näyttävät ankeilta
- kulkuyhteydet epäselviä, erit. olohuoneen "parvi"
  
- hlökunnan tiloja ei tutkittu riittäväällä tarkkuudella
- työtilat liian isoja (jakamattomia)
- puolisuunnikkaan muotoisen kiltahuoneen käytettävyys
  
- +++puu yleensä, puurakenne yhteisissä tiloissa
- +värit ja materiaalit hienot, ehkä liian erilaiset muusta Linnanmaasta?
  
- +selkeä ja arkkitehtoninen, kaikuja vanhasta Apajasta
- +realistinen toteuttaa
  
- +energiatehokkuuden huomioiminen

**Ehdotus 4 "Varrella Virran" #2**

- tiedekunnan piha-alueen poistuminen käytöstä
- aurinkopaneelikatosten ulkonäkö ja hallitsevuus
- ?pyöräpaikat
- sisä- ja ulkotilojen yhteys tutkimatta
  
- +kattopiha mielenkiintoinen, mutta jäisi ehkä vähälle käytölle talvella
  
- vilkasta käytävää vasten ei riittävästi "puskureita"
  
- +pohjaratkaisu toimiva ja selkeä
- toimintojen sijoittelu ankeaa
- tiloissa liikkuminen perustuu käytäviin
- ei kunnollista keskusaulaa
- monitoimitilan luonne jää epäselväksi
  
- ++ pientilat studiotiloissa hyvä ajatus
- +pienstudiot ryhmätyötiloina
- +pikkustudiot
- studiot liian isoja (jakomahd. puuttuvat). itäsivun studioiden vinot seinät
- +keittiön olemassaolo
- ++kiltahuone, musta laatikko katolla
- huonot hlökunnan tilat
  
- +sisäarkkitehtuuri kauniin jyrkävaihteista, mutta ehkä turhan yksitoikkoista
  
- tylsä ja turhan rationaalinen ensivaikutelma, ei herätä positiivisia ajatuksia

Varrella virran #1



# Varrella virran #1

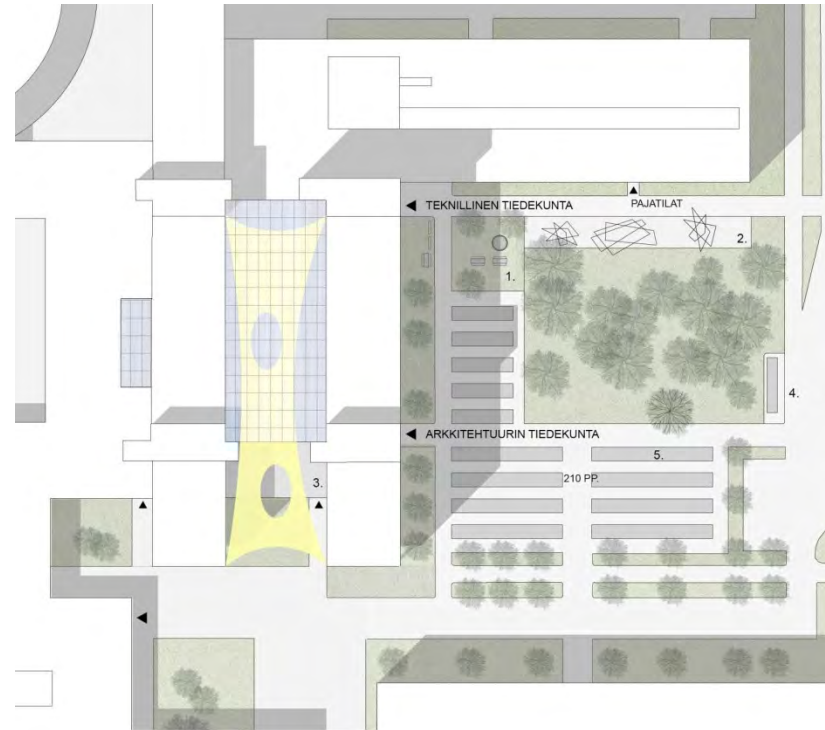


Aapo



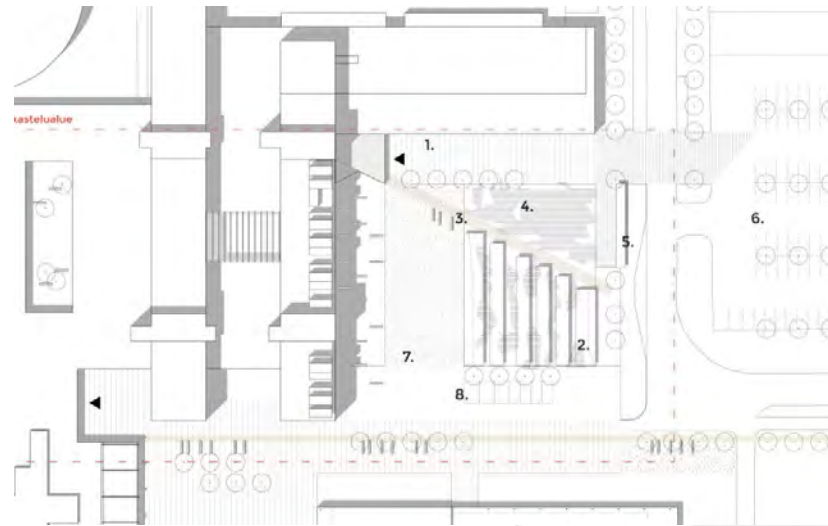


Aapo



Kortteli





# Kortteli





Varrella virran #2



## Varrella virran #2

