

AURINKOKIVI

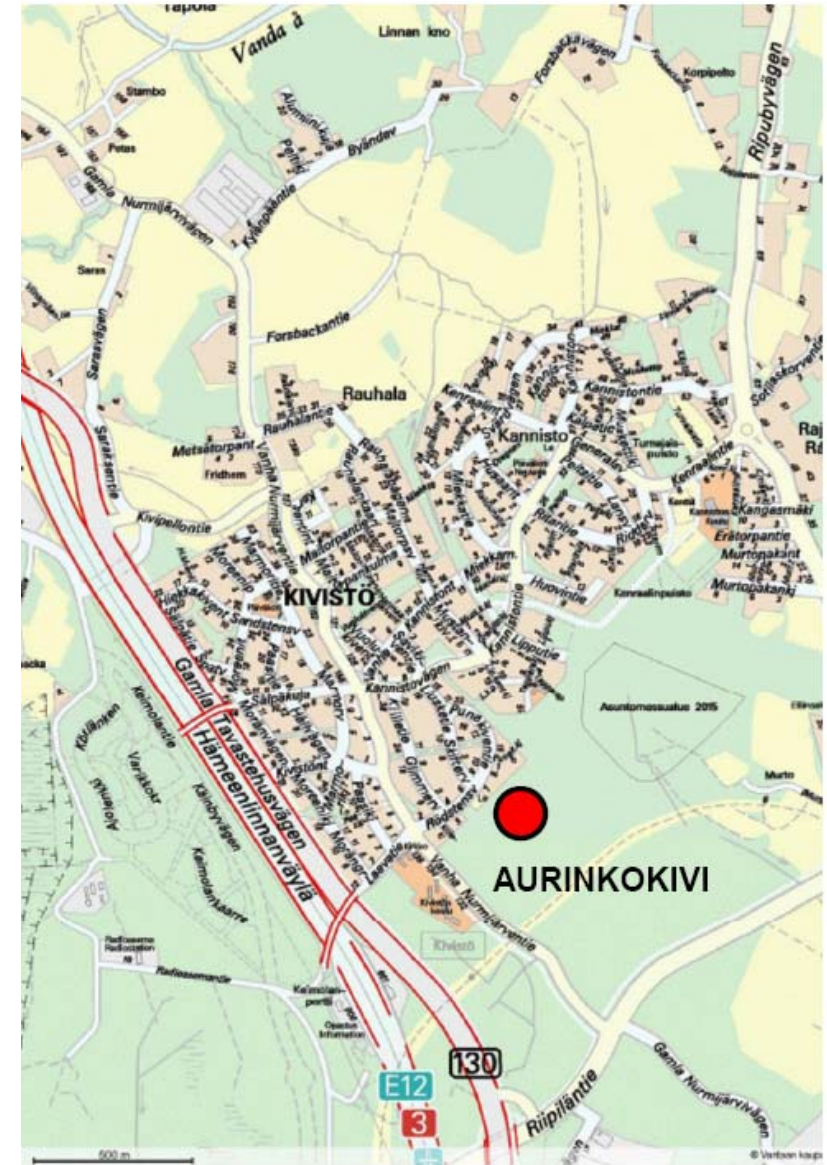
YLEINEN SUUNNITTELUKILPAILU 7.5. – 31.8.2012

ARVOSTELUPÖYTÄKIRJA



SISÄLLYSLUETTELO

1.	Kilpailun järjestäminen	3
1.1	Kilpailun järjestäjä, tarkoitus ja luonne	3
1.2	Kilpailun osallistujat	3
1.3	Palkinnot ja lunastukset	3
1.4	Palkintolautakunta	3
1.5	Kilpailun säännöt ja kilpailuohjelman hyväksyminen	4
1.6	Kilpailun vaiheet	4
1.7	Kilpailuehdotusten saapuminen	4
1.8	Palkintolautakunnan kokoukset	4
2.	Kilpailun tausta	5
2.1	Yleistä	5
2.2	Kilpailualue ja lähiympäristö	5
3.	Kilpailun tavoitteet ja arvosteluperusteet	6
3.1	Kilpailun tavoitteet	6
3.2	Kilpailuehdotusten arvosteluperusteet	6
4.	Yleisarvostelu	6
4.1	Yleistä	6
4.2	Sakaroista ympärään - ehdotusten typologiaa, toiminnallisuutta, hierarkiaa ja logistiikkaa	7
4.3	Muuntojoustavuus ja energiatehokkuus	9
4.4	Kilpailun kaupunkikuvallisten tavoitteiden toteutuminen ja Marja Vantaa - projektin visio	9
4.5	Ehdotusten jako luokkiin	11
5.	Ehdotuskohtainen arvostelu	12
5.1	Palkintoluokka ja yläluokka	12
5.2	Keskiluokka	21
5.3	Alaluokka	28
6.	Kilpailun tulos	31
6.1	Kilpailun tulos	31
6.2	Palkintolautakunnan suositukset	31
6.3	Arvostelupöytäkirjan allekirjoitus	31
6.4	Nimikuorten avaus	32



1 KILPAILUN JÄRJESTÄMINEN

1.1 Kilpailun järjestäjä, tarkoitus ja luonne

Aurinkokiven monikäyttöisen palvelurakennuksen suunnittelu-kilpailun järjesti Vantaan kaupunki yhteistyössä Suomen Arkkitehti-liiton kanssa.

Aurinkokivi on monialainen palvelurakennus, jonka tilojen pääkäyttäjänä tulevat olemaan koulu ja päiväkotiki sekä äitiys- ja lastenneuvola. Lisäksi tiloihin esitetään sijoittuvaksi musiikkiopisto ja kuvataidekoulu. Hankkeen toteutus tapahtuu kahdessa vaiheessa.

Kilpailu käytiin yleisenä suunnittelukilpailuna.

1.2 Kilpailun osallistujat

Kilpailun osallistujalla tai osallistuvan työryhmän jäsenistä ainakin yhdellä tuli olla pätevyys toimia kyseisen kohteen pääsuunnittelijana.

1.3 Palkinnot ja lunastukset

Palkintoina jaettiin kilpailuohjelman mukaisesti yhteensä 120 000 euroa palkintolautakunnan yksimielisellä päätöksellä seuraavasti:

- 1. palkinto 50 000 €,
- kaksi 3. palkintoa, kumpikin 20 000 €
- sekä kolme lunastusta, kukin 10 000 €.

1.4 Palkintolautakunta

Palkintolautakuntaan kuuluivat järjestäjien nimeäminä:

Juha-Veikko Nikulainen, apulaiskaupunginjohtaja, palkintolautakunnan puheenjohtaja

Pekka Wallenius, tilakeskusjohtaja

Elina Lehto-Häggroth, apulaiskaupunginjohtaja

Ritva Tanner, hankekehitysarkkitehti

Lea Varpanen, Marja-Vantaa-projektin kaavoituspäällikkö

Palkintolautakuntaan kuuluivat Suomen Arkkitehtiiliiton nimeäminä:

Claudia Auer, arkkitehti SAFA

Petri Piirta, arkkitehti SAFA

Palkintolautakunnan sihteerinä toimi Mervi Savolainen, arkkitehti SAFA, ISS Proko Oy.

Palkintolautakunnan asiantuntijoina toimivat:

- perusopetus: Aimo Kurki, Jane Majanen
- varhaiskasvatus: Päivi Riehungangas, Tiina Hotinen
- äitiys- ja lastenneuvola: Arja Ruponen, Asta Mellais
- taiteen perusopetus ja kulttuuripalvelut: Pirjo Tienhaara, Monna Relander, Anders Lindholm-Ahlefeldt
- tilakeskus: Juha Vuorenmaa, Marita Tamminen, Per Andersson, Raimo Haltunen
- kuntatekniikan keskuksen viheralueyksikkö: Hanna Keskinen
- kustannuslaskenta: Risto Takala, BQ-Laskenta Oy

Palkintolautakunnan ammattijäsenistä muodostettiin työvaliokunta valmistelemaan päätöksentekoa.

1.5 Kilpailun säännöt ja kilpailuohjelman hyväksyminen

Kilpailussa noudatettiin kilpailuohjelmaa sekä Suomen Arkkitehtiiliiton (SAFA) kilpailusääntöjä ja ACE:n suunnittelukilpailuihin liittyvää suositusta (www.safa.fi).

1.6 Kilpailun vaiheet

Kilpailu alkoi 7.5.2012 ja päättyi 31.8.2012, jolloin kilpailuehdotukset oli jätettävä. Pienoismallien osalta palautusaika päättyi 17.9.2012

Kilpailuseminaari pidettiin 21.5.2012 klo 9-12 Vantaan Designikkuna-tilassa.

Kilpailijoilla oli oikeus esittää kilpailuohjelmaa koskevia kysymyksiä 7.6.2012 mennessä. Määräajassa esitettiin neljä kysymystä, joihin palkintolautakunta antoi vastaukset kilpailun internet-sivulla 12.6.2012.

1.7 Kilpailuehdotusten saapuminen

Kilpailun päättymisaikaan mennessä toimitettiin tai jätettiin postin kuljetettavaksi 41 kilpailuehdotusta.

1	Dymaxion	22	Silmu
2	Edward	23	Tivoli
3	Vaaksa	24	Tiedonpuu
4	Solaris	25	Aurinkokello
5	Paletti	26	Kerkkä
6	Faberge	27	Kordier
7	Haitari	28	Napa
8	Rumpali	29	Suunnaton
9	Kehrä	30	Sarvet ja kuono
10	Koulukylä	31	Yhdessä
11	Välke	32	Viisi kivi
12	Sumo	33	Kide
13	Space Odyssey 2015	34	Saman katon alla
14	Mukulat	35	La Plaza
15	Kantele	36	Nappulat
16	Kolmas kivi auringosta	37	Safiiri ja teräs
17	Akseli	38	Propelli
18	Miró	39	Tiedon tammi
19	Zirkoni	40	Big Lupu
20	Keidas	41	Sälpä
21	Seppäle		

1.8 Palkintolautakunnan kokoukset

Palkintolautakunta kokoontui kahdeksan kertaa (17.4.2012, 28.9.2012, 10.10.2012, 26.10.2012, 6.11.2012, 28.11.2012, 4.12.2012 ja 18.1.2013).

Työvaliokunta kokoontui kolmesti (8.10.2012, 2.11.2012 ja 14.1.2013).

2 KILPAILUN TAUSTA

2.1 Yleistä

Hanke toteutetaan entisen Marja-Vantaan, nykyisin Kivistön keskusta-alueelle. Kehärata valmistuu vuonna 2015 ja Vantaan asuntomessut järjestetään keskustan koillisosassa vuonna 2015. Marja-Vantaa -nimestä luovuttiin vuoden 2012 lopussa ja sen tilalla käytetään Kivistöä, joka ei suoraan ole synonyymi Marja-Vantaalle.

Marja-Vantaan osayleiskaavan alueella tulee asumaan noin 30 000 asukasta ja alueella tulee olemaan suunnilleen saman verran työpaikkoja. Aluekokonaisuus on kaupunkitasoisessa strategiassa asetettu asunto- ja työpaikkarakentamisen kärkihankkeeksi, mikä edellyttää riittävien palveluiden järjestämistä. Lisäksi kaupunginosan halutaan olevan kansallinen malli ekologisesta rakentamisesta. Marja-Vantaa -projektin vision mukaisena tavoitteena on muodostaa kotikaupunki, taidekaupunki ja kestävä kaupunki.

Aurinkokiven osalta kotikaupunki-ajatus toteutuu rakennuksen palveluperiaatteessa, joka tarkoittaa kutsuvaa ja kansalaisia monipuolisesti palvelevaa yhteiskäyttöistä ja yhteisöllisyyttä tukevaa rakennusta "keskellä kylää".

Taidekaupunki-teema toteutetaan rakennus- ja pihasuunnittelussa erityisesti materiaali- ja värivalintoina ja julkisivusommitelussa.

Kestävä kaupunki tarkoittaa energiataloudellista massoitte- lua, rakennuksen muuntojoustavuutta, kestäviä materiaaleja ja energiatehokkaita ja energiaa säästäviä rakennus- ja taloteknisiä ratkaisuja.

2.2 Kilpailualue ja lähiympäristö

Rakennuspaikka on Kivistön uudessa kaupunginosakeskustassa rakenteilla olevan Kehäradan läheisyydessä: matkaa tulevalle Kivistön asemalle on noin 300 metriä.

Kilpailun kohteena oli korttelin 23128 tontti 1. Kilpailualue oli pinta-alaltaan noin 22 000 m². Tontti rajautuu kaakkois- sivultaan Ruusukvartsinkatu-nimiseen bulevardiin, keskustan

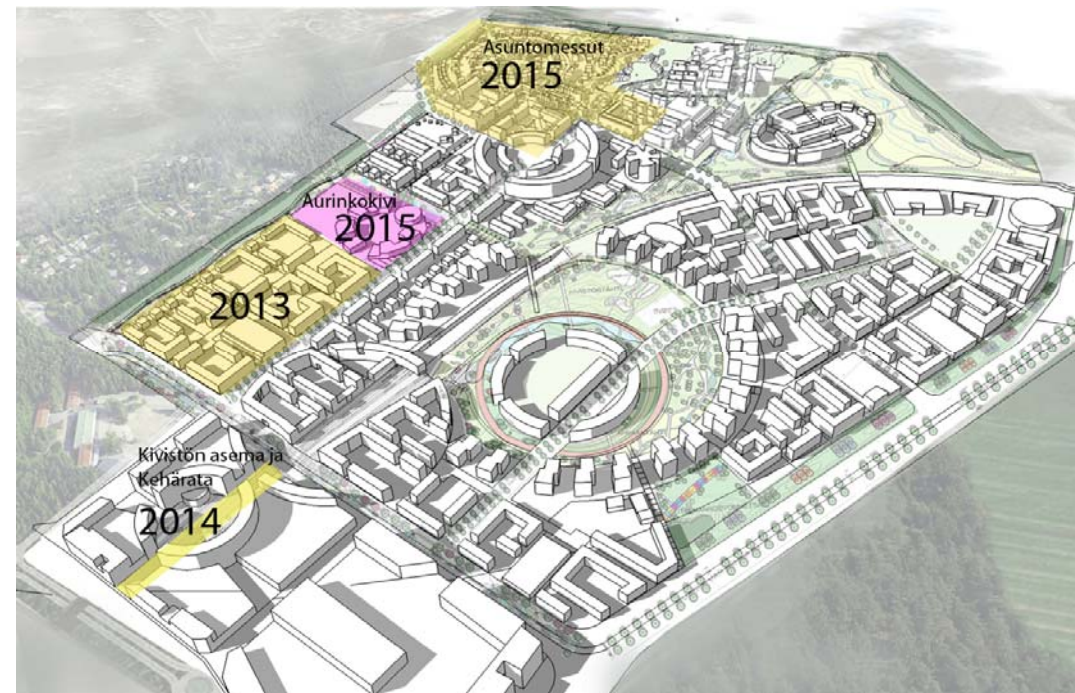
pääkatuun, lounaissivultaan asuntokortteleihin ja Ruusukvartsinpiha-nimiseen aukioon sekä luoteis- ja koillisivultaan puistoalueisiin.

Tontin koillispuolelle rakennettavasta Timanttikiteenpuistosta on suunniteltu tulevan erityisesti kouluikäisille suunnattu toiminnallinen puistoalue ja sen itäpuolella jatkuu asuinkorttelien alue.

Luoteispuolinen Lipunkantajanpuisto erottaa keskusta-alueen Kivistön olemassa olevasta pientaloalueesta. Puisto toimii alueellisenä kevyen liikenteen väylänä pyörä- ja latureitteineen.

Aurinkokiven koulun ulkoliikuntapaikkana toimii Lipunkantajanpuistoon rakennettava urheilukenttä vajaan 100 metrin päässä tontista.

Kilpailualue on tällä hetkellä ympäristöineen rakentamatonta. Kivistön keskusta-alueen asuinkorttelien rakentaminen alkaa vuonna 2013.



3 KILPAILUN TAVOITTEET JA ARVOSTELUPERUSTEET

3.1 Kilpailun tavoitteet

Kilpailun tarkoituksena oli löytää taloudellisesti toteuttamiskelpoinen, eri toimialojen sekä asukkaiden tarpeita monipuolisesti palveleva yhteiskäyttöön sopiva, muuntojoustava ja uudet oppimismetodit mahdollistava, toiminnallisesti ja arkkitehtonisesti korkeatasoinen ratkaisu. Kilpailun arvostelussa painotettiin toiminnallisuuden ja muunneltavuuden lisäksi erityisesti energiatehokkuutta ja kestäväen kehityksen arvoja.

Tarkoituksena on, että rakennuksen tiloja käytetään joustavasti ja tehokkaasti eri toimialojen sekä asukkaiden tarpeiden mukaan. Aurinkokiven monikäyttöisyyden halutaan olevan tavanomaista laajempaa, toimialarajat ylittävää, mikä asettaa erityisvaatimuksia myös tilojen välisille yhteyksille.

3.2 Kilpailuehdotusten arvosteluperusteet

Tärkeimpiä arvosteluperusteita olivat:

- arkkitehtoninen kokonaisuus
- tilaratkaisujen toimivuus, tilatehokkuus, yhteiskäyttöön sopivuus ja muuntojoustavuus
- toteuttamiskelpoisuus vaiheittain rakennettaessa, teknisten ratkaisujen taloudellisuus ja kestävyys
- kaupunkikuvallinen merkittävyys, alueen identiteettiä luovat ominaisuudet, ratkaisun elämyksellisyys kasvuympäristönä
- fyysistä, psyykkistä ja sosiaalista hyvinvointia tukevat ratkaisut
- pihojen ja liikenteen laadukas ja toimiva järjestäminen sekä liittyminen ympäristöön
- innovatiiviset, esim. energiatehokkuuteen liittyvät ratkaisut

4 YLEISARVOSTELU

4.1 Yleistä

Kilpailuun saapui 41 ehdotusta, jotka kaikki voitiin hyväksyä arvosteltavaksi. Ehdotukset olivat keskimäärin huolellisesti tutkittuja ja hyvin esitettyjä ja niiden kirjo tarjosi monia vaihtoehtoja niin tontin käytön, rakennustypologian kuin toiminnallisten ratkaisujenkin osalta. Myös toisen rakennusvaiheen sijoittelun osalta ehdotukset tarjosivat erilaisia tontinkäyttövaihtoehtoja.

Vaativan tilaohjelman monien ratkaisuvaihtoehtojen valaiseminen on yleiselle kilpailulle ominainen piirre, joka onnistuessaan takaa hyvän lopputuloksen. Tässä valossa tätä yleistä arkkitehtuurikilpailua voidaankin pitää erittäin hyvin onnistuneena. Vaihtoehtojen kirjo on antanut palkintolautakunnalle hyvät lähtökohdat palkita sellaiset ehdotukset, joissa on selkeä arkkitehtoninen kokonaisuus ja jotka ovat tilatehokkaita, taloudellisesti toteuttamiskelpoisia ja toiminnallisesti sekä kaupunkikuvallisesti korkeatasoisia.

Innovatiivisen ja vahvaa identiteettiä luovan merkkirakennuksen toteutuminen annettujen lähtökohtien mukaisesti on sen sijaan osoittautunut hankalaksi. Vaikka kilpailuehdotukset keskimäärin olivat korkeatasoisia, toteutuskelpoisimmat ja toiminnallisesti parhaat ehdotukset eivät tarjonneet ennakkoluulotonta lähestymistä koulusuunnitteluun tai energiatehokkuuteen liittyen vaan toistivat ennen nähtyjä kaavoja. Sakaramallit osoittautuivat käyttäjiä parhaiten palveleviksi. Kaupunkikuvallista visiota paremmin toteuttavat ympyrämallit tai täysin uutta koulutypologiaa tavoittelevat ratkaisut eivät pärjänneet yhtä hyvin toiminnallisessa ja taloudellisessa vertailussa. Energiatehokkuuden osalta sakaramallit taas olivat heikompia.

Kilpailun parhaat ehdotukset lupaavat kutsuvaa inspiroivaa urbaania oppimisympäristöä ja innostavaa arkkitehtuuria. Kaikissa palkituissa ehdotuksissa selkeä keskeistila tai -tilasarja muodostaa talon sydämen ja solmukohdan. Parhaimmistossa talon ydin on vuorovaiikutuksessa Ruusukvartsinkadun kanssa ja yhteiskäyttötilojen sijoittelu tukee tilojen tehokasta ja muuntojoustavaa käyttöä.

Palkintoluokkaan mahtuu mukaan erilaisia ratkaisumalleja, joista kullakin on omat vahvuutensa. Vertailun kautta on löytynyt se eh-

dotus, joka parhaiten täyttää kilpailulle asetetut tavoitteet. Ratkaisun tueksi kilpailulautakunta on pyytänyt parhaista ehdotuksista asiantuntijalausunnot kolmelta käyttäjäryhmältä (perusopetusvarhaiskasvatus, neuvola-oppilashuolto, kulttuuri), pihiasiantuntijalta sekä lausunnot talotekniikasta ja energiatehokkuudesta. Kilpailuehdotuksista laadittiin laajuuslaskelmat vaihteittain ja toteutuskelpoisimmista ehdotuksista kustannusarviot. Tällä tavalla päästiin ratkaisuun, joka antaa taloudellisesti kestävä lähtökohdan talon toteuttamiselle.

Aurinkokiven merkitys avoimena ja monipuolisena asukkaiden yhteisenä toiminta- ja kohtaamispaikkana on yksi hankkeen tärkeimmistä teemoista. Rakennuksen tulee olla houkutteleva ja helposti lähestyttävä, jotta kuntalaiset käyttäisivät sitä erilaisten tapahtumien ja tilaisuuksien järjestämiseen. Luonteeltaan julkisten yhteiskäyttötilojen yhdistäminen pienten lasten tilojen intiimimpään mittakaavaan on onnistunut parhaiten ns. sakaramalleissa. Rakennuksen sisäiset kulkureitit yhdistettynä pihan ja huoltoliikenteen toimivuuteen muodostavat monimutkaisen yhtälön, jota on ollut vaikea ratkaista.

Kilpailun ratkaisussa on luettavissa kilpailuun asetetut tavoitteet ja myös Vantaan kaupungin tahto. Kaikkia palkittuja ehdotuksia leimaa selkeä arkkitehtoninen kokonaisuus. Visiossa kestävästä kaupunkiympäristöstä on korostettu sosiaalista kestävyttä ja visuaalista harmoniaa. Tavoitteena on ollut kaunis, turvallinen, rauhallinen ja lapsiystävällinen pihamiljö ja rakennus, joka palvelee asukkaita hyvin ja monipuolisesti. Erittäin paljon painoarvoa on annettu monikäyttöisyydelle, toiminnallisuudelle ja toteutuskelpoisuudelle niin teknisesti kuin taloudellisestikin.

Voittajaehdotus täyttää parhaiten nämä tavoitteet ja palkintolautakunta on ollut asiasta täysin yksimielinen.

4.2 Sakaroista ympyrään - ehdotusten typologiaa, toiminnallisuutta, hierarkiaa ja logistiikkaa

Ehdotukset voidaan karkeasti ryhmittää muutamaa eri kategoriaan, joista esiintyy myös välimuotoja.

Sakaramallit

Kilpailijat esittivät erilaiset sakaramallit minimissään kolmisakaraisena ja maksimissaan 11-sakaraisena, jotka eroavat sijoittumisellaan tontilla. Parhaissa ehdotuksissa on onnistuneesti sijoitettu yhteiskäyttötilat aktiiviseen suhteeseen Ruusunkvartsinkatuun muodostaen Aurinkokiven vision mukaisen urbaanin kutsuvan palvelurakennuksen. Päiväkoti- ja koulun pihat orientoituvat puiston ja metsän rauhalliseen suuntaan. Parhaiten pihat jäsentyvät valvottavuuden kannalta selkeään koulupihaan ja päiväkotipihaan, mutta pihojen jäsentelystä löytyy monta eri vaihtoehtoa. Rakennus itse toimii melusuojana. Ylivoimaisesti toimivimpana ratkaisuna palkintolautakunta piti saattopaikkojen sijoittamista tontin eteläkulmaan ja päiväkodin pihan järjestämistä tontin lounaisosaan. Neuvola jää luontevasti Aurinkokujan laidalle. Tällöin etäisyydet ovat lyhyet sekä sisäänkäynnit ja pihat sijaitsevat loogisesti sekä ympäristön että ilmansuuntien suhteen.

Huoltoliikenne on järjestetty sakaramalleissa vaihtoehtoisesti Aurinkokujan puolelta tai puiston kautta. Jälkimmäisessä yhteys koulun tiloista ulkokentille häiriintyy ja jossain ehdotuksissa arvokaimmat piha-alueet on osoitettu huoltokäyttöön.

Toisen rakennusvaiheen tontinkäytöstä on esitetty monta vaihtoehtoa. Laajentumisvaran osoittamista Ruusunkvartsinkadun varteen - monissa ehdotuksissa tontin koillisosaan – palkintolautakunta piti hyvänä ratkaisuna. Kun pihat on onnistuneesti sijoitettu tontin länsiosiin, toisen vaiheen rakennustoimenpiteet eivät häiritse koulun toimintaa. Kilpailun parhaissa ehdotuksissa Ruusunkvartsinkadun laitaan syntyy toisessa rakennusvaiheessa komeat kulttuuriaukiot, jotka vahvistavat talon identiteettiä kaikkia asukkaita palvelevana julkisena rakennuksena. Toisen vaiheen toteutumiseen liittyvän epävarmuuden takia (ajankohta ja laajuus) kilpailulautakunta piti tärkeänä, että rakennus ottaa jo ensimmäisessä vaiheessa Ruusunkvartsinkadun ympäristössä selkeän kaupun-

kikuvallisen roolin ja että sen visuaalinen ilme ei muutu huomattavasti toisessa rakennusvaiheessa.

Toiminnallisuutta arvioiden sakaramallia pidettiin parhaana ratkaisuna. Tästä kategoriasta löytyivät tilatehokkaimmat, bruttoalaltaan pienimmät ja taloudellisimmat ehdotukset. Parhaissa ehdotuksissa ydintilat on saatu erittäin napakasti jäsenneiltyä yhden päätilan ympärille: rakennuksessa on selkeä hierarkia ja tilat ovat helposti orientoituvia. Jotkut tekijät pystyivät onnistuneesti luomaan siipiin tilallisesti rikkaita, hyvin jäsennöityjä solumaisia ja pienten lasten mittakaavan mukaisia oppimisympäristöjä. Huonommissa ehdotuksissa pitkiä luokkasiipiä leimaa käytävämäisyys. Päivänvalon saanti on yleensä hyvää, mutta energiatehokkuus on laajan vaippa-alan takia usein heikompi.

Oman kategoriansa muodostavat geometriset kuviot noudattavat sakaramallia, jossa rakennuksen siivet piirtävät tähti / lumihiuhtalekuvion tai ympyrän. Enemmän tai vähemmän symmetriset rakennukset sijaitsevat keskeisemmin tontilla ja avautuvat suhteellisen tasapuolisesti eri suuntiin. Piha-alueita syntyy myös Ruusukvartsinkadun puolelle. Osassa ehdotuksissa päiväkodin pihat on tietoisesti suunnattu hyvään ilmansuuntaan talon eteläpuolelle. Muutamassa ehdotuksessa kattopinta on kallistettu etelään toisaalta aurinkoenergian hyödyntämiseksi ja toisaalta on luontevasti saavutettu inhimillinen mittakaava niin päiväkodin julkisivujen kuin pääsisäänkäynninkin osalta.

Piha-alueiden sijoittamista vilkasliikenteisen kadun varteen on kuitenkin pidetty vähemmän toivottuna ratkaisuna, joka vaatii rakenteellista melusuojausta. Osa kilpailijoista on esittänyt enemmän tai vähemmän arkkitehtuurin kokonaisuuteen sopivia melusuojausrakenteita. Jossain ehdotuksissa kadun viereiset pihat muodostuvat puhtaasti sisääntuloaukioiksi. Asiantuntijat kritisoiivat useiden pihojen sijoittamista tasaisesti joka puolelle taloa ulkotilojen pirstaloituneisuuden ja huonon valvottavuuden takia jopa vaaralliseksi.

Yhteinen positiivinen piirre näissä ”tähti”ehdotuksissa on imagoa luova vahva kaupunkikuvallinen identiteetti ja ehyt arkkitehtoninen kokonaisuus. Yleiskonseptina nämä ehdotukset ottavat paremmin huomioon asemakaavan visuaaliset tavoitteet merkkira-

Toiminnallisuus: sakaramallien tavoin ehdotuksissa on selkeä tilahierarkia: keskipisteessä on yhteisöllinen ydin, josta hyvät yhteydet kaikkiiin osiin. Rakennusten keskelle on esitetty koko taloa yhdistäviä komeita ydintiloja. Keskustilojen orientoitumisessa on selkeitä eroja, suhde Ruusukvartintiehen tähtimalleissa jää helposti vaiaksi. Myös rakennusten siivet eivät ole samalla tavalla joustavia ja ehdotukset ovat osittain olleet oman arkkitehtuurinsa vankeja. Formalistinen ote on toisaalta myös kasvattanut bruttoalaa ja tilavuutta sekä tätä kautta heikentänyt energiatehokkuutta, vaikka tekijät ovatkin esittäneet aiheeseen liittyviä ajatuksia.

Toisen vaiheen laajentumisvara on tähtimalleissa osoitettu joko lisäsiipiin tai erilliseen kytkettyyn rakennusmassaan useimmiten piha-alueelle ensimmäisen vaiheen länsipuolelle. Tällöin piha-alueet pienenevät huomattavasti toisessa vaiheessa ja pihalle rakentaminen häiritsee koulunkäyntiä. ErillISRakennus on toisaalta tulevaisuudessa joustavampi tilaohjelman kannalta. Laajennuksen sijoittamisessa puiston puolelle on myös se etu, että kaupunkikuva on heti ensimmäisen vaiheen jälkeen eheänä ”valmis”.

Ympyrät

Ympyräteema esiintyy monissa kilpailuehdotuksissa. Kategoriaan kuuluvat ympyrät, ellipsit, donitsit ja puoliympyrät eri yhdistelmissä. Nämä ehdotukset jatkavat Marja-Vantaan eli Kivistön keskustan asemakaavakilpailun voittaneen ehdotuksen ideaa pyöreästä palvelurakennuksesta, joka toimii yhteisöllisyyttä korostavana merkkirakennuksena. Täyden kehän muodostavat ehdotukset, joissa tilat kiertävät sisäpihaa ja johon myös ruokasali ydintiloineen avautuu, jäävät ensimmäisessä rakennusvaiheessa torsoiksi ja vasta toisen rakennusvaiheen myötä idea toteutuu.

Parhaassa pyöreässä ehdotuksessa on onnistuneesti yhdistetty sakaramallin toiminnalliset hyödyt ympyrän kaupunkikuvallisen vahvuuteen. Kaupunkikuvallisesti kiinnostavin työ pohjautuu sekin ympyrään: siinä on yhdistetty onnistuneesti uuden Marja-Vantaan kaupunkirakenteelliset teemat Kivistön pientaloalueen mittakaavaan. Kylämäisessä sommitelmassa piilee ehdotuksen viehätys mutta myös sen toiminnalliset heikkoudet.

Kylät, nopat ja kompaktit ratkaisut

Kylämäiset tilakudelmät voidaan nähdä omana kategorianaan. Puiston laidalla ne muodostavat linkin pientalo-alueelle. Erillisistä nappuloista koostuvat kompaktit sommitelmat ovat parhaimmillaan kaupunkikuvallisesti raikkaat, mutta opetusrakennuksena ne toimivat heikosti. Kaikissa tämän tyyppisissä ehdotuksissa riittävän luonnonvalon saanti muodostuu ongelmaksi ja mitä kompaktimpi ehdotus, sen vaikeampaa: on pimeitä opetustiloja ja laajoja kattoikkunoita, jotka muodostavat riskirakenteita. Valopihojen kautta on tuotu luonnonvaloa, mutta monet pienet sisäpihat tekevät ehdotuksista labyrinthimaisia ja ne kasvattavat bruttoalaa ja heikentävät energiatehokkuutta.

Vähemmän kompakteissa, moniin massoihin murretuissa ehdotuksissa kokonaisuus jää usein hajanaiseksi ja pihat pieniksi tai huonosti valvottaviksi. Pieni mittakaava tarjoaa lapsille miellyttävää oppimisympäristöä mutta kaupunkikuvallisia tavoitteita urbaanista palvelurakennuksesta ne eivät täytä.

4.3 Muuntojoustavuus ja energiatehokkuus

Muuntojoustavuustavoitteet eivät rakennusteknisten ratkaisujen kannalta toteutuneet yleensä kovinkaan hyvin. Yleinen muunneltavuus toiseen käyttötarkoitukseen on haastavaa, koska yleispätevyttä mitoituksessa tai runkojärjestelmässä ei useinkaan ole. Yleisimmin on esitetty muuntomahdollisuus opetustilasta esikoulun käyttöön, mikä ei tarjoa uusia ideoita. Parhaat ehdotukset mahdollistavat kuitenkin tilojen joustavan käytön eri-ikäisten lapsien määrän vaihdellessa. Toisen rakennusvaiheen luonteva liittäminen ensimmäisen vaiheen tiloihin onnistuu hyvin vain harvoissa ehdotuksissa, mutta parhaimmillaan tuo lisäarvoa ja uutta houkuttelevuutta rakennukselle.

Energiatehokkuustarkastelu on useissa ratkaisuihin jäänyt toissijaiseksi ja esitetty lähinnä laitteisiin tai teknisiin järjestelmiin liittyviksi. Mahdollisuudet parantaa energiatehokkuutta rakennuksen massoittelulla ovat usein jääneet hyödyntämättä. Teknisten laitteiden ja järjestelmien tilavaraukset on usein esitetty hyvin puutteellisesti tai ei ollenkaan, mikä vaikeutti ehdotusten laajuusvertailuja ja saattaisi aiheuttaa oleellisia muutoksia kokonaisratkaisuun suunnitelmien tarkentuessa.

4.4 Kilpailun kaupunkikuvallisten tavoitteiden toteutuminen ja Marja-Vantaa -projektin visio

Visiosta kestäväan kaupunkisuunnitteluun

Marja-Vantaa -projektissa laadittiin uudisrakentamiselle suunnitteluvision, joka perustui kolmeen, merkitykseltään yhtä suureen teemaan: toiminnallisuus, visuaalisuus ja kestävä ympäristö. Tavoitteena oli urbaani, 2000-lukua ilmentävä kestävä kehityksen mukainen uusi kaupunkikokonaisuus, jossa kaupunkimaisuus (vastakohtana lähiömäisyydelle) korostuu. Eri suunnittelutehtävien kautta muodostui kestävä kaupunkisuunnittelun käsite, joka sisältää myös sosiaalisen ja taloudellisen kestävyuden.

Palvelurakennukset huomioitiin visiossa ja korostettiin niiden mahdollisuuksia muodostua symbolirakennuksiksi, joilla vahvistetaan paikan henkeä ja alueen imagoa. Visuaalisuuden teema tarkoittaisi taiteen eri keinojen huomioimista imagorakennuksen suunnittelussa.

Myös kilpailumenettelyä tuettiin visiossa, koska suunnittelukilpailujen parhaita puolia on löytää uusia, innovatiivisia ratkaisuja, joita suoralla suunnittelutilauksella ei niinkään tulisi esiin.

Aurinkokiven asemakaavaratkaisu

Marja-Vantaan eli Kivistön keskustan suunnittelu perustuu Harris – Kjisik Arkkitehtien kilpailuehdotukseen, jossa pyöreät rakennukset yhdistyvät perinteiseen suomalaiseen ruutukaavakaupunkiin. Asemakaavaluonnoksessa Aurinkokiven palvelurakennus sijoittui uuden ja vanhan kaupunkirakenteen toisistaan erottavan puiston reunalle ja rakennusala oli hahmoltaan pyöreä. Tämä ei kuitenkaan tarkoittanut yksioikoisesti vain pyöreää rakennusta: kokonaisvaikutelma olisi ollut mahdollista toteuttaa monin tavoin. Pyöreästä rakennusalaasta luovuttiin jatkossa, koska oli päätetty järjestää avoin suunnittelukilpailu. Kilpailuun osallistuvien käsiä ei haluttu sitoa liikaa etukäteen.

Asemakaavaprosessin aikana palvelurakennuksen tontti siirrettiin keskustan pääbulevardin Ruusukvartinkadun varteen, jolloin rakennus olisi aktiivisessa roolissa toiminnallisesti ja kaupunkikuvallisesti: rakennus on osa asukkaiden arkea ja korostaa urbaanin keskustan luonnetta. Kaava edellyttää, että palvelurakennus

tai sen osa sijoitetaan pääbulevardin, Ruusu-kvartsinkadun puoleiseen .rajaan kiinni johtuen urbaanin keskustakoulun luonteesta. Rakennuksen sijoittamisella estettäisiin mahdollisimman paljon katuliikenteen aiheuttaman melun leviäminen piha- ja oleskelu-alueille.

Tontti on mitoitukseltaan suhteellisen niukka, jonka helpottamiseksi liikunta- ja urheilutoiminnat on osoitettu viereisen puiston liikuntakentille. Rakennus on mahdollista toteuttaa kolmikerroksisena, jolloin pihatilaa jää mahdollisimman paljon lähiulkoilulle ja eri toiminnoille. Tällöin rakennus voisi olla myös (energia-) taloudellisesti tehokas ja siten edustaisi kestävästä taloutta. Tämä kuitenkin riippuu aina kokonaisratkaisusta. Kestävän kaupunkisuunnittelun mukaisesti asemakaavassa edellytetään viherrakentamisen käyttämistä, aurinkopaneelien toteuttaminen myöhemminkin tulee olla mahdollista.

Kilpailutöiden arviointi suhteessa visioon ja kestävästä kaupunkisuunnittelun tavoitteisiin

Parhaiten vision tavoitetta innovatiivisista ratkaisuista edustaa kilpailuehdotus nro 41 Sälpä. Vaikeutena ehdotuksessa nro 41 on kuitenkin, ettei ehdotusta voi toiminnallisten rajoitteittensa vuoksi sellaisenaan toteuttaa. Tällöin jatkosuunnittelun osuus olisi huomattava ja riskinä olisi, että ehdotuksesta katoaisi sen suurin voima; ennakkoluuloton uuden ajattelutavan etsiminen. Sijoituksessaan suhteellisen keskelle tonttia, ehdotus ei myöskään ota suoraa kontaktia pääkatuun ja jää siten irralliseksi muusta kaupunkirakenteesta.

Toinen visiota vahvasti toteuttava työ on ehdotus nro 8 Rumpali. Rakennus on luonteeltaan kokonaistaideteos, vahvasti veistoksellinen, ja jossa värimaailma sekä viherrakentaminen tuulimyllyineen toteuttavat kestävästä ympäristön vaatimuksia: ehdotus toteuttaisi keskustaan vision tavoittelemalla imagorakennuksen. Ehdotukseen sisältyy pääkadun varteen sijoitettu katos-varasto-aitarakennelma, jonka etuna on pääkadun liikennemelun torjunta. Tämä kadunvarren rakennelma jää kuitenkin irtonaiseksi itse palvelurakennuksesta. Materiaalivalinnoista riippuen meluaidanteen ja katoksen yhdistelmä estäisi mahdollisesti rakennuksen kontaktin pääkadun näkymiin, joka edellyttäisi jatkosuunnittelua.

Vision tavoitteita on toki toteutettu eriasteisesti useissakin ehdotuksissa ja kilpailun tavoite on varmasti näiltä osin saavutettavissa (mm. työt nro 3 Vaaksa, nro 15 Kantele, nro 19 Zirkoni, nro 22 Silmu, nro 26 Kerkkä, nro 31 Yhdessä ja nro 40 Big Lupu). Urbaanin palvelurakennuksen ja keskustakoulun imagoa vähiten edustaa palkintoluokassa yksikerroksinen ehdotus nro 23, Tivoli, mutta sillä on toki muita arvoja.

Kestävän kaupunkisuunnittelun ja asemakaavan tavoitteita toteuttaa parhaiten työt nro 3 Vaaksa ja nro 22 Silmu. Tosin ehdotus nro 3 (Vaaksa) rakentuu vasta toisen rakennusvaiheen kautta kiinni pääkatuun. Mikäli toinen rakennusvaihe syystä tai toisesta joudutaan siirtämään kauemmaksi tulevaisuuteen, rakennus ei vielä alkuvaiheessa edusta näitä tavoitteita. Vaihteellisuuden hallintaa on korostettu kaavaprosessissa ja rakennuksen osalta se tuo helposti lisää vaatavuutta taloudellisuuteen.

Ehdotuksessa nro 22 Silmu on varsin onnistuneesti sijoitettu iltaikäytön kannalta aktiivisimmat tilat aivan kadun rajaan kiinni. Huoltopiha on ratkaistu keskustamaisesti. Ehdotus nro 19 Zirkoni on heti ensimmäisessä rakennusvaiheessa vahvasti kiinni suorakulmaisella osalla kaupunkirakenteesta ja pääkadussa, rajaten pehmeästi kaartuvalla osalla pihatilat rauhallisella puolella tonttia. Toinen rakennusvaihe kiinnittää rakennuksen vielä lujemmin pääkadun maisemaan. Ehdotuksen heikkous on perusratkaisusta seuraava toiminnallinen jakautuminen kahteen erilliseen osaan.

Ehdotus nro 15 Kantele on varsin kiinnostava yhdistelmä veistoksellista kokonaisuutta, joka on liitetty varasto-pyöräkatos-aita yhdistelmällä ja sisääntulopihalla pääkatuun. Kompaktista ratkaisusta johtuen pihatilaa jää huomattavan paljon eri oleskelu ja pihatoinnoille.

Asemakaava edellyttää palvelurakennuksen sijoittamista Ruusu-kvartsinkadun puoleiseen rajaan kiinni. Kuinka suurelta osuudelta, sitä ei asemakaava määrittele. Tavoitteena kaupunkisuunnittelussa on kuitenkin ollut, että rakennuksella torjuttaisiin pääkadun ajoittain vilkkaan ajoneuvoliikenteen aiheuttamaa melua ja että rakennus olisi aktiivisessa roolissa pääkadun miljöössä. Yhtään ehdotusta, joka voimakkaasti toteuttaisi tätä tavoitetta, ei kuitenkaan ole tehty. Monissa ehdotuksissa suhde kaupunki- ja katu-tilaan on jäänyt passiiviseksi.

Tontti ei ole koordinaatistoltaan etelä – pohjoinen vaan kaakko – luode –suuntainen. Tämä suuntaus mahdollistaisi kadun varteen rakentamisen ilman, että muu tontin osa vielä kärsisi voimakkaista varjostuksista keski- tai iltapäivällä.

Ehdotukset jakautuvat karkeasti kahteen ryhmään tämän osalta: 1) palvelurakennus sijoittuu tontin keskiosaan, irralleen muusta rakenteesta tai 2) rakennuksen osa on tontin rajassa kiinni. Ryhmään 3 kuuluvat ne muutamat ehdotukset, joissa on pyritty muodostamaan synteesi näiden kahden teeman kesken (Kantele ja Rumpali).

Ryhmää 1 edustaa mm. ehdotus Sälpä, joka on jatkanut arkkitehti- en Harris – Kjisik pyöreiden muotojen ja kaupunkitilarajojen teemaa. Piha rakennuksen ympärillä ei kuitenkaan tuo toiminnallisesti mielenkiintoisia ja eriluonteisia paikkoja ja jää siten jonkin verran neutraaliksi. Tämä voi olla myös tehokeino korostaa julkisen rakennuksen luonnetta.

Ryhmään 2 kuuluu esim. ehdotus Vaaksa, mutta vasta 2. rakennusvaiheessa, johon asti rakennus olisi ryhmän 1 edustaja. Tilaratkaisusta johtuen suuri osa tontista jää pieniksi, vaikeasti hyödynnettäviksi palasiksi ja kokonaisuus on sokkelomainen.

Sijoittamalla palvelurakennus yhden nurkan osalta kiinni rajaan täyttää toki asemakaavamääräyksen nimellisesti (ehdotus nro 40 Big Lupu), mutta ei hyödynnä sijoitusta tontinkäytössä kaupunkirakenteen, mutta ei myöskään meluntorjunnan kannalta.

Ryhmää 3 edustavat erityisesti Kantele ja Rumpali, jotka ovat sijoittaneet pääportti – varistorakennuksen kadun varteen, jolloin päärakennukselle on muodostettu sisääntulo - etupiha. Jatkokehittelyllä rajaava rakennus / rakennelma ja palvelurakennus olisi molemmissa vaihtoehtoissa liitettävissä luontevasti toisiinsa ilman, että ratkaisun voima siitä kärsisi: tarkasti sijoitetut aukotukset ja näkymäakselit katutilaan korostaisivat identiteettirakennuksen luonnetta. Lopputuloksen voisi olla varsin kiinnostava, eriluonteisten kaupunkitilojen sarja.

4.5 Ehdotusten jako luokkiin

Palkintolautakunta arvosteli kaikki ehdotukset ja jakoi ne luokkiin seuraavasti:

Palkintoluokka		Alempi keskiluokka	
3	Vaaksa	1	Dymaxion
8	Rumpali	9	Kehrä
15	Kantele	17	Akseli
23	Tivoli	20	Keidas
40	Big Lupu	21	Seppeli
41	Sälpä	27	Kordier
		34	Saman katon alla
Yläluokka		35	La Plaza
10	Koulukylä	36	Nappulat
19	Zirkoni	39	Tiedon tammi
22	Silmu		
26	Kerkkä	Alaluokka	
31	Yhdessä	5	Paletti
38	Propelli	11	Välke
		16	Kolmas kivi auringosta
Ylempi keskiluokka		24	Tiedonpuu
2	Edward	25	Aurinkokello
4	Solaris	32	Viisi kivi
6	Faberge	37	Safiiri ja teräs
7	Haitari		
12	Sumo		
13	Space Odyssey 2015		
14	Mukulat		
18	Miró		
33	Kide		
28	Napa		
29	Suunnaton		
30	Sarvet ja kuono		

5 EHDOTUSKOHTAISET ARVOSTELUT

5.1 Palkintoluokka ja yläluokka

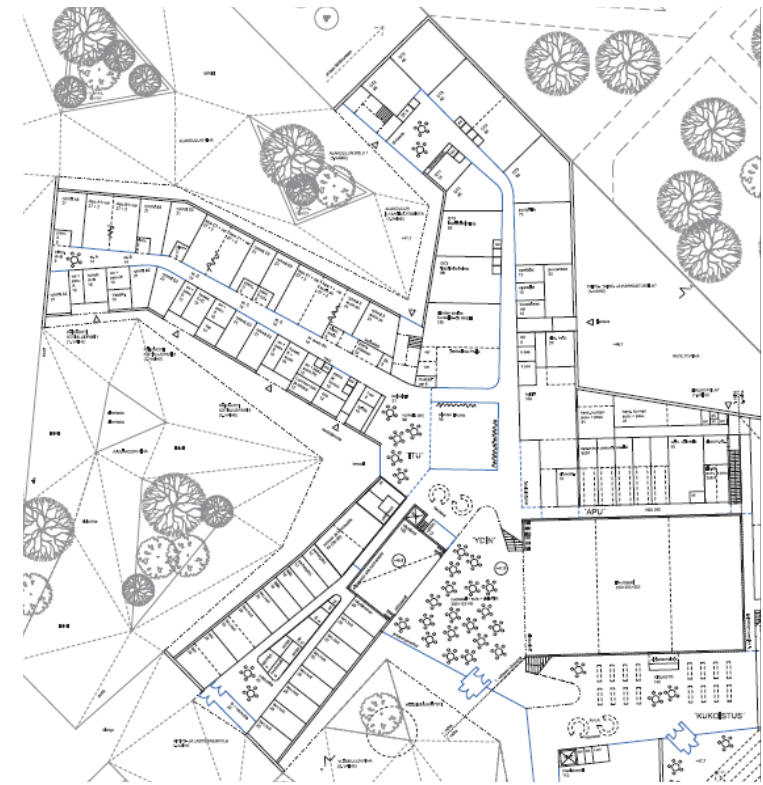
3 Vaaksa

Selkeä sakaramallinen koulu, jossa toiminnot on huolella tutkittu. Rakennusmassat suojaavat melulta pienten lasten turvallisia leikkipihoja, jotka liittyvät kauniisti puistoalueisiin. Reitti saatto- paikoituksesta on lyhyt niin päiväkotiin kuin neuvolaankin. Kaikki huoltoliikenne on Timanttikiteenpuiston puolelta missä se risteää ulkoliikuntareitin kanssa, mikä on vaikeasti korjattavissa oleva virhe.

Rakennus toimii parhaiten vasta toisessa rakennusvaiheessa, jolloin Ruusukvartsinkadun sisäänkäyntiaukio kutsuu asukkaita yhteiskäyttötiloihin. Palvelurakennuksen eri osat muodostavat hyvin luettavissa olevat omat alueet ja niiden keskeinen hierarkia on looginen. Tämä tukee tilojen monikäyttöisyyttä ja orientoitavuutta. Piha-alueet suuntautuvat hyvin ilmansuuntiin. Tilaryhmät on sijoitettu niin, että julkisemmat ja isojen lasten tilat ovat lähellä Ruusukvartsinkatua ja rauhaa ja turvallisuutta tarvitsevat pienten lasten tilat ovat puiston puolella. Ensimmäisessä vaiheessa kokonaisuus jää vajaaksi ja sijoittuu kauas kadusta; ehdotuksessa on tällöin myös paljon tilapäistä ulkoseinäpintaa. 2. vaiheessa Ruusukvartsinkadun varteen syntyy komea sisään-käyntipiha.

Toiminnalliset ratkaisut ovat ammattitaitoisia. Eri tilaryhmät liittyvät hyvin ulkotiloihin ja talon ydin on erittäin yhteiskäyttö- tehokas ja toimiva. Ruokasalin, näyttämön ja liikuntasalin muodostama kokonaisuus pidettiin kilpailun parhaana. Sen intiimi mittakaava on yhteisöllinen, mutta siinä on turhaa alimitoitusta, varsinkin 1. rakennusvaiheessa, kun pääsisäänkäynnin koko liikenne tulee sen kautta. Ensimmäisen vaiheen kirjasto-mEDIATEEKKI ei toimi 2. rakennusvaiheen ruokalan laajenuksena tilaohjelman tarkoittamalla tavalla, koska se sijaitsee eri kerroksessa. Päiväkodissa tilaryhmien välinen läpikulku on häiritsevää.

Arkkitehtoninen kokonaisuus ja julkisivukäsittely on varmaotteista mutta myös skemaattista ja rutiininomaista. Esitetyt materiaalit ovat kestäviä. Pihajulkisivujen lasin ja puun käyttö tuovat leikkialueelle lämpöä ja vuorovaikutteisuutta, pitkät räystäät toimivat teknisesti ja arkkitehtonisesti. Talon mittakaava nousee luontevasti puistosta Ruusunkvartsikadulle ja toisessa rakennus-



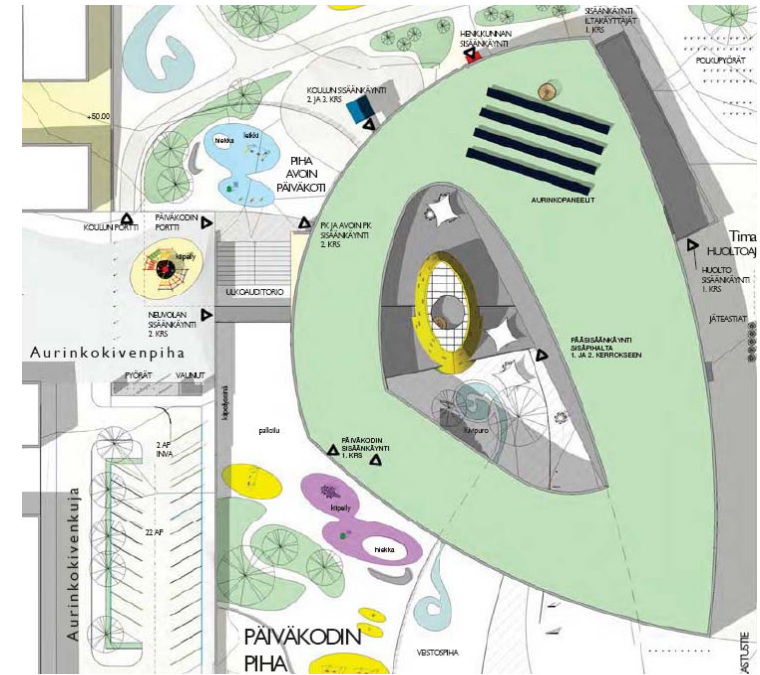
vaiheessa ehdotus täyttää hyvin kaupunkikuvalliset tavoitteet. Massan monimuotoisuus ja jäsentely moniin samankaltaisiin pihoihin tekee kokonaisuudesta laajahkon. Ehdotuksen toiminnalliset seikat on tutkittu huolellisesti, mutta eläytyminen lasten kasvuympäristöön ja Aurinkokiven taideteemaan jää puuttumaan.

Rakennus on tehokkuudeltaan erittäin hyvä, mutta tehokkuus on saavutettu tinkimällä liikenteellisestä mitoituksesta. Ruokasali ja kirjasto ovat ehdotuksessa läpikulkutiloja ja niiden mitoitus tulisi tarkistaa. Keskusaulaa tulisi väljentää ja tutkia sisäisiä kulkureittejä. Siipien käytävämäisyyttä pitäisi rikkoa. Pienten ateljee tulisi yhdistää yhdeksi kokonaisuudeksi monimuotoisen työskentelyn helpottamiseksi. Tilojen muuntomahdollisuus opetustilasta esikoulukäyttöön on selkeä, mutta ei tarjoa uusia ideoita. Julkisivukäsittely on rutiinimaista. Ehdotus täyttää parhaiten tavoitehinnan, mutta ehdotuksen tilaohjelmassa on alimitoitusta.

10 Koulukylä

Ehdotuksessa rakennus on jaettu nappulamaisiin kappaleisiin, jotka ryhmittyvät vapaasti suureen aulatilaan. Ehdotus on kaupunkikuvallisesti ja arkkitehtonisesti määrätietoinen. Julkisivujen käsittely on tyylikästä, mutta pienten lasten ympäristöksi tyyliä.

Toimintoja ei kuitenkaan ole onnistuttu ratkomaan raikkaan perusidean puitteissa riittävästi, mm. opetustiloja on jouduttu sijoittamaan nappulamassojen keskelle pimeään. Osa päiväkodin ryhmätiloista ja terveydenhuollon tiloista saa luonnonvaloa vain aula-tilan kautta. 2. rakennusvaiheen yhteiskäyttötilat jäävät vaikeasti saavutettavaan paikkaan koulun taakse ja käynti kentille pukutiloista tapahtuu huoltoajoyhteyden poikki. Päiväkodin piha tulisi suojata melulta rakenteellisesti. Näyttämö on yllättävän vaikeasti nähtävissä aulasta erityisesti suurissa tilaisuuksissa.



15 Kantele

Omaperäinen, kompakti ja yhteisöllisyyttä korostava ehdotus koostuu koulun tilat vapaamuotoisen keskeispihan ja kodikkaan keskustorin ympärille.

Tilojen väliin syntyvät monet näkymät. Toteutuakseen idea vaatii, että 2. rakennusvaiheen tilaohjelma tulee olemaan nykykäsityksen mukainen. Piha luo hienosti yhteisöllisyyden tunnetta kouluun. Toisessa vaiheessa syntyvä portti olisi komea ele kaupunkikuvassa. Päiväkodin pihat jakautuvat hankalasti kahteen osaan.

Vaikka ydin ei täytä toiminnallisia tavoitteita kaikilta osin, mm. näyttämön avautumissuunta, se muodostaa koulun yhteenkuuluvuutta tukevan foorumin ja podiumin monille tapahtumille. Tilatehokkuuden kannalta ehdotus on kilpailun parhaita. Tiiviin ratkaisun huono puoli on tilojen suhteessa ulkotiloihin. Ateljeetilat tukkivat näkymät aulasta ulos ja pienten lasten ruokailu jää ikävästi näyttämön taakse. Yhteys välituntipihalle on huono. Aurinkokiven taideteema näkyy pihan käsittelyssä.

Rakennuksen vaipan ala suhteessa hyötyalaan on pieni. Kantele arvioitiinkin yhdeksi kilpailun energiatehokkaimmista ehdotuksista.



19 Zirkoni

Rakennusmassa on jaettu kahteen kappaleeseen muista ehdotuksista poikkeavalla tavalla. Päiväkoti, alakoulu ja neuvola sijoittuvat kaarevaan massaan pihan puolelle ja yhteistilat suorakaiteiseen nappulaan tien varteen. Ratkaisu ottaa napakasti kiinni Ruusu-kvartsinkatuun. Ratkaisu on tilankäytöllisesti tiivis ja energia-tehokas.

Pääsisäänkäynti jää piiloon massan taakse. Ehdotuksen ongelmia ovat pitkät yhteydet ruokailuun, erityisesti päiväkodista, ja laajenusosan liittyminen ydinosaan. Syntyvää pitkää aulaa ei ole kehitetty luontevalla tavalla. Paksussa rakennusrungossa on myös jouduttu sijoittamaan opetustiloja pimeään rungon keskelle. Julkisivukäsittely on turhan järjestelmällistä ja aukotus hakkaavaa.

22 Silmu

Tiivis ja selkeä sakararatkaisu, jossa toiminnot sijoittuvat luontevasti paikoilleen. 1. vaiheessa koulun piha rajautuu selkeästi. Päiväkodin ryhmä toisessa kerroksessa liittyy hyvin alkuopetuksen tiloihin. Hallintosiipi sijaitsee hyvin pääsisäänkäynnin vieressä. Keskeistilojen järjestelyssä olisi ollut kehitettävää, nyt rakennuksen ydin ei hahmotu kunnolla. Tarjoilutila ei toimi esitetyllä tavalla. Mediateekki keskellä aulaa tukkii liikennettä. Pääsisäänkäynti on kaukana saattoliikenteestä.

Julkisivujen yleisilme on kuivakas, päiväkodin osa erottuu edukseen.



23 Tivoli

Tivolin arkkitehtoninen ote on raikas ja ennakkoluuloton. Yksinkertaisten harjakattomassojen törmäyksestä syntyy tilallisesti rikas kokonaisuus. Värit, isot kirjaimet ja pienet lasikatteiset sisääntulopihat tekevät koulun kutsuvaksi ja helposti lähestyttäväksi. Esteettömyys on osaa talon ilmettä. Matala räystäskorkeus luo lapsiystävällisen ja aurinkoisen oppimisympäristön. Ilme on moderni ja kevyt, mutta katon ja julkisivun liittyminen esitetyllä tavalla on haasteellinen yksityiskohta - katon varusteet pitäisi jotenkin piilottaa. Huolellisella suunnittelulla ajatus lienee toteutettavissa. Kaupunkikuvallisesti matala rakennus on urbaanilla alueella vieras.

Tilahierarkia on selkeä. Koulusiipiin muodostuu mukavia soluuloja, joissa luokkatilat hahmottuvat ikään kuin omina taloina rauhallisen kotialueen sydäntilan ympärillä. Koulu- ja päiväkotisiipi jäävät kauas toisistaan, joten tilat eivät jouta lapsimäärän vaihtelun mukaan. Keskeiset yhteiskäyttötilat ovat helposti saavutettavissa ja rajattavissa, mutta tilojen luonne on sekava. Pienten ateljeen toimintaa voi seurata kirjasto-kohtaamisaulasta. Sisätilat liittyvät hyviin pihatiloihin, mutta pihat ovat erillään puistoympäristöstä. Päiväkodin piha on pieni ja edellyttää rakenteellista melusuojausta. Timanttikiteenpuistoon ja Timanttikiteenkujan akseliin avautuva huoltopiha katkaisee 2. rakennusvaiheen käynnin pihoille kokonaan. Ratkaisu mahdollistaa periaatteessa muuntelua eri käyttötarkoituksiin, mutta muunneltavuus on esitetty lähinnä irtokalustesommittelulla.

Taloudellisuuteen on pyritty toistuvilla aiheilla ja rakennusosilla. Yksitasoratkaisu vie kuitenkin niin paljon tontin pinta-alaa, että pihat jäävät liian pieniksi ja taloudellisuus kärsii suuresta pohja- ja vaippapinta-alasta. Ratkaisu ei ota huomioon maaston korkovaihtelua, mutta olisi tältä osin kehitettävissä. Yksikerroksisuus verrattuna kaksikerroksisuuteen alentaa energiatehokkuutta n. 10%.

Perspektiivikuvien sadunomainen tunnelma sekä ulko- että sisätiloissa kärsisi toteuttamisen realiteettien edessä. Perusratkaisu olisi toimiva isommalla, tasaisella, rakennuspaikalla, jossa on hyvät perustamisolosuhteet ja tarve matalaan rakennusmassaan.



26 Kerkkä

Tyypillinen sakaramalli, jota on sisätiloissa herkällä tavalla rikottu lasten mittakaavaan sopivaksi. Tontin korkeusasemat on tutkittu huolella, mikä on toisaalta johtanut sisätiloissa liialliselta vaikuttaviin luiska- ja porrastajärjestelyihin. Solujen kerrosten väliset korkeat aulat koettiin käytännössä meluisiksi.

Julkisivukäsittely on jäänyt luonnosmaisiksi ja antaa turhan jäykän kuvan rakennuksesta. Pohjapiirustusten käsittely on suhteikasta.



31 Yhdessä

Persoonallinen ja reipas, arkkitehtonisesti ehyt ehdotus. Kapearunkoiset sakarat kasvavat keskustilasta joka suuntaan. Pihojen teräviä sisäkulmia olisi voinut vähentää massoittelemalla vapauttamalla, jolloin myös ulkoseinän määrä olisi ollut pienempi. Pihojen suuntaus on hyvä, mutta niistä muodostuu turhan rikkonaisia. Orientoitavuus suuressa kokonaisuudessa toimii, mutta erityisesti päiväkodissa kotialueet eivät hahmotu selkeästi.

Keskustilan ja koko koulun luonne on oppimisympäristönä iloinen ja kannustava. Esitetty taidekonsepti on kilpailun kiinnostavimpia. Parhaita ehdotuksia musiikin ja näyttämön kannalta, pienillä lisäyksillä erittäin toimiva. Neuvolan tilat on jouduttu sijoittamaan kahteen kerrokseen, mikä ei ole toimiva ratkaisu.

Ensimmäisessä rakennusvaiheessa huolto työntyy ikävästi koulun pihalle ja tulisi rajata rakenteellisesti erilleen. Korkeat tilat ja ulkovaipan runsaat kulmat heikentävät energiatehokkuutta.

38 Propelli

Selkeä ja tiivis ratkaisu, jossa kaikki siivet liittyvät luontevasti keskustilaan. Ansiokas ehdotus jää hieman kaaviomaiseksi. Päiväkodin piha toimii hyvin. Koululle jää runsaasti pihaa. Päiväkodin ruokailu on eri tasossa, ja sinne on yhteytenä vain kierreporras. Pienten lasten taidetilat eivät saa luonnonvaloa. Koulusolut ovat käytävämäisiä. Julkisivut ovat luonnonmaiset ja arkiset, erityisesti liittyminen Ruusukvartsinkatuun jää tylyksi.



40 Big Lupu

Rakennus on monimuotoisuudestaan huolimatta selkeä ja vastaa hyvin tilaohjelmassa esitettyihin tavoitteisiin. Pääsisäänkäynti on näkyvästi ja kutsuvasti Ruusukvartsinkatuun liittyvältä komealta aukiolta. Sisäänkäyntiä on mahdollista kehittää yhteiseksi oleskelupihaaksi esim. terassoinnin avulla. Toisessa vaiheessa Ruusukvartsinkadun varteen syntyy myös kaunis kirjastoaukio. Päiväkodin ja koulun pihat liittyvät luontevasti puistoalueisiin ja rakennusmassa suojaa niitä melulta. Maaston korkeuserot on huomioitu. Osa viherkattoa näkyy ylemmän kerroksen opetus-tiloihin ja tukee tavoitteen mukaisesti ilmiökeskeistä oppimista.

Toiminnallisesti ehdotuksessa on onnistuneesti yhdistetty solu- ja sakaramalli. Opetustilat muodostavat soluja, jotka on yhdistetty sakaroiksi mittakaavaa pienentävin suunnanvaihdoksin. Yksikerroksiset osat liittyvät rakennuksen kauniisti pihaan. Rakennusta voidaan kehittää jatkosuunnittelussa helposti kokonaisidean puitteissa.

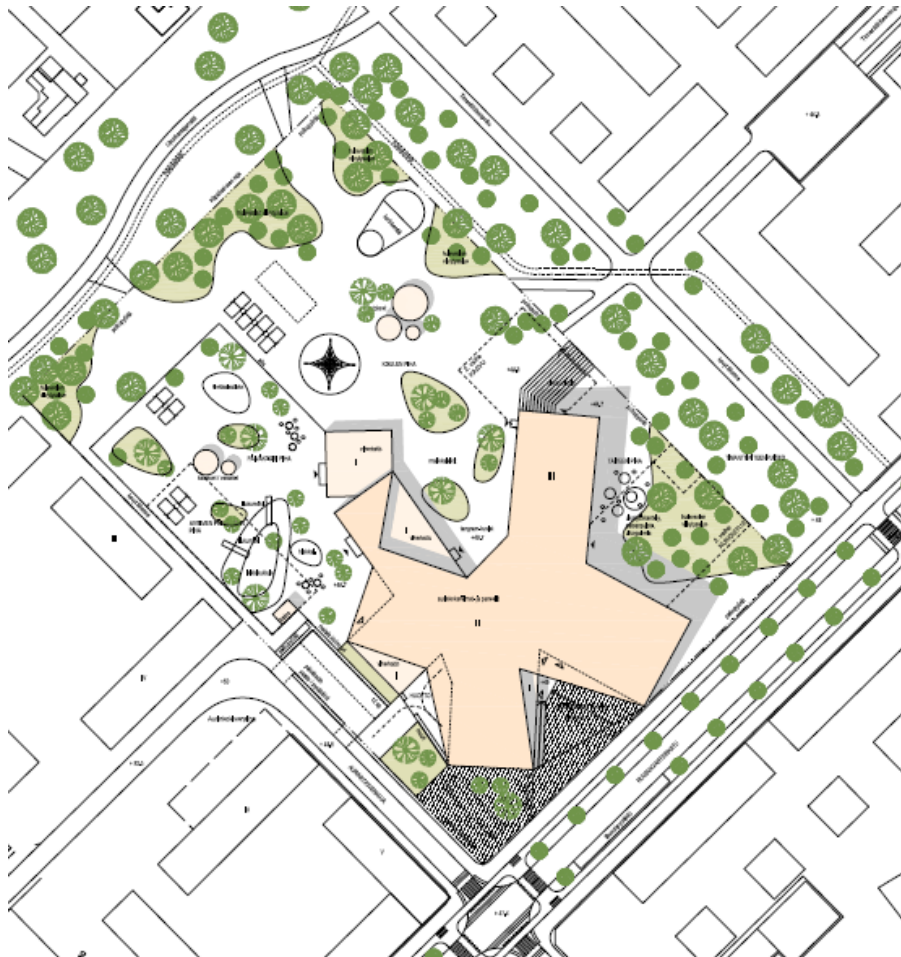
Tilarajat ovat mielenkiintoisia ja vaihtelevia ja etäisyydet pysyvät kohtuullisina. Huonetilat ovat pääsääntöisesti hyvän muotoisia. Tehokkuutta pitää parantaa tavoitehintaan ja -bruttoalaan pääsemiseksi. Keskusaula on tuhmailevan väljä. Neuvolasiipeä tulisi kehittää siten, että neuvola liittyisi paremmin yhteistiloihin eivätkä vastaanottohuoneet avautuisi huoltopihalle. Pienten ateljee on kaukana päiväkotitiloista, mutta iltakäytössä toimiva ja muodostaa toisen vaiheen käden taitojen tilojen kanssa hyvän kokonaisuuden.

Kaikki siivet ovat runkosyvyydeltään hiukan erilaisia. Mitoituksen yhtenäistäminen tukisi muunneltavuusmahdollisuuksia. Muunneltavuuskaaviossa on esitetty tavanomainen opetustilojen muuttaminen esikoulutiloiksi. Alkuopetuksen sijainti päiväkodin yläpuolella tarjoaa kuitenkin mahdollisuudet joustavaan siirtymiseen päiväkodista kouluun. Yläkoulun perusopetustilat liittyvät 3 - 6. luokien jatkoksi ja helpottavat tilankäyttöä eri-ikäisten oppilaiden määrrien vaihdellessa. Perusratkaisu mahdollistaa rakennuksen laajentamisen tarvittaessa jopa 2. vaiheen jälkeen.

Taide ilmenee ehdotuksessa hyvin hienovaraisesti. Rakennus kelpaisi räväkämpää ja värikkäämpää otetta. Lasijulkisivu mahdollistaa systemaattisen aukotuksen sen takana, mikä parantaa muunneltavuusmahdollisuuksia. Rakennuksen massoittelu toimii itsessään katoksina ja varjostuksena.

Energiätehokkuudeltaan ehdotus on kaikkien ehdotusten joukossa kärkikastia ja yllämpenemisen estäminen on huomioitu melko hyvin.

Ehdotus on huolella tutkittu ja toiminnallisesti kilpailun paras.

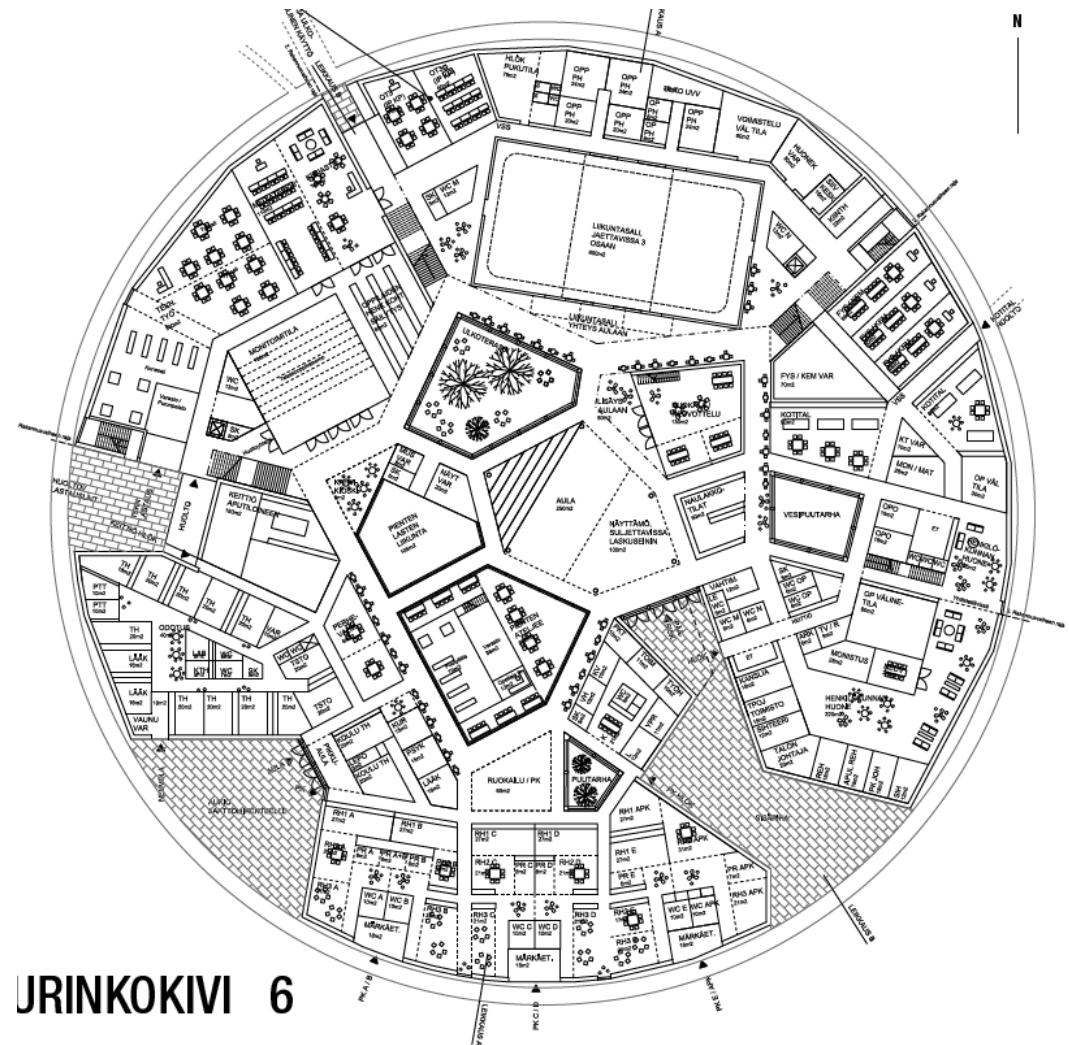
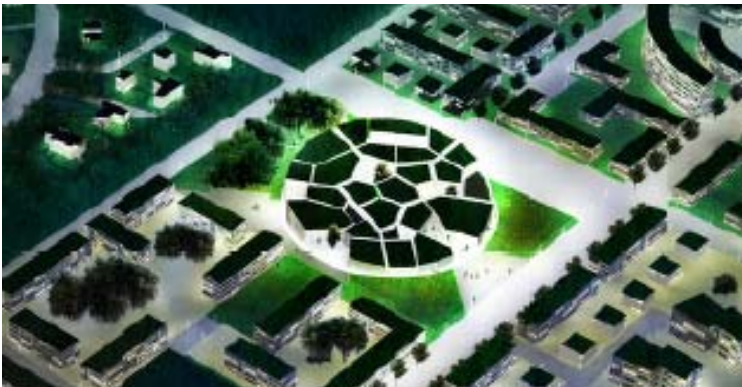


41 Sälpä

Kilpailun erikoisin ja innovatiivisin ehdotus. Kilpailija lähestyy koulu suunnittelua ennakkoluulottomasti ja raikkaalla tavalla. Kylmäinen tilakudelman on loogisesti johdatettu kaupunkiympäristön eri rakennustypologioista ja muodostaisi vahvaa identiteettiä luovan koulurakennuksen. Keskelle taloa syntyy kaunis sisäpihaan avautuva tilasarja. Tilat on ryhmitelty kattovaloilla valaistujen kujamaisen sisäkatujen varrelle ympyrän muotoon. Idea hahmottuu kunnolla vasta toisen rakennusvaiheen valmistuttua.

Ehdotus edustaa täysin uudenlaista koulun muotoa, mikä ei vastaa tilaajan käsitystä toiminnallisuudesta. Päiväkodin piha tarvitsee rakenteellisen melusuojauksen. Rakennuksessa on runsaasti tiloja, jotka saavat luonnonvaloa vain kattovalaistujen kujien kautta. Ruokailu on esitetty hajautetusti käytäville, mitä pidettiin uudenlaisena mutta tässä mittakaavassa epärealistisena ajatuksena. Lasikatkoiset kujat on vaikea toteuttaa ja ylläpitää. Orientoitavuus koulussa on heikkoa, käytävät ovat sokkelomaisia eikä keskeismuoto hahmotu sisätiloissa. Osa luokkatiloista on mittasuhteiltaan käyttökeltottomia ja tilaryhmien sijoituksessa on toiminnallisia puutteita.

Ensivaikutelmaltaan tiivis ehdotus on pinta-alaltaan ja volyymiltään suurehko, energiatehokkuus jää näennäiseksi konseptiksi. Arkkitehtoninen kokonaisuus on kilpailun parhaimmista, silti ehdotettu ratkaisu jää teoreettiseksi tutkielmaksi. Kattoikkunat aiheuttavat kesäaikaan ylläampemisen riskin.



JRINKOKIVI 6

5.2 Keskiluokka

Ylempi keskiluokka

2 Edward

Tiivis ehdotus, jossa rakennus on jaettu kahteen kaarevaan massaan. Pääsisäänkäynti sijoittuu rakennusmassojen väliin ja jää kauas Ruusukvartsinkadusta. Yläkoulun piha tarvitsee esitetyssä paikassaan melusuojausta. Päiväkotimassa on muuntojoustavaa ja liittyy kauniisti pihaan. Koulupuoli ei ole ratkaistu yhtä loogisesti ja suhde Ruusunkvartsintiehen on epämääräinen.

Selkeä idea kahdesta rakennuskappaleesta ei ole ratkennut sisätilojen osalta, mm. opetustiloja on jouduttu sijoittamaan rungon keskelle. Pienten liikuntasali ja taidetilat tukkivat sisäänkäyntialuan näkymät. Pienten ruokailu sijaitsee kaukana ryhmätiloista ja on esitetty keskelle käytävää.

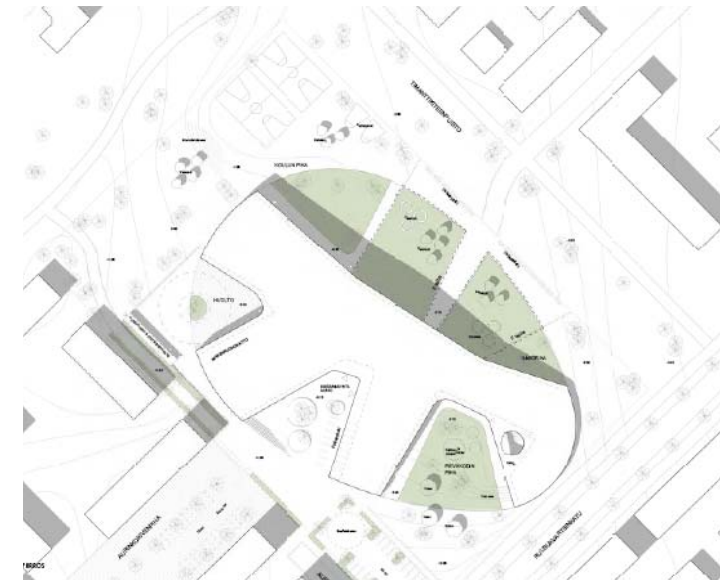
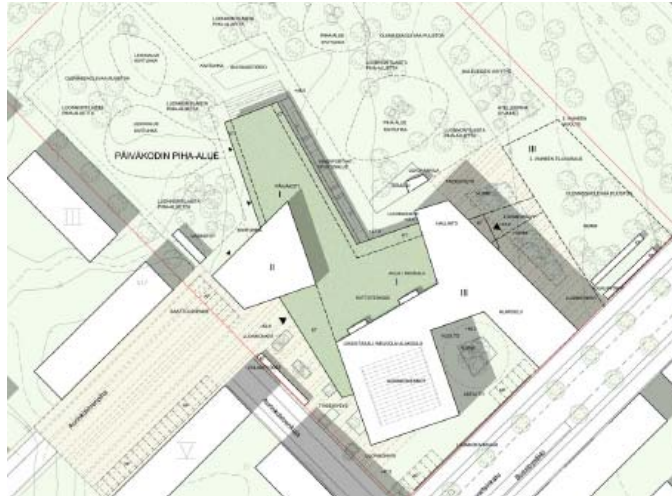
Arkkitehtuurissa ja julkisivukäsittelyssä on kokonaisvaltainen ote. Esitys on huolellisesti piirretty.



4 Solaris

Kompakti rakennusmassa sijoittuu tontin etelänurkkaan. Pihatoiminnot ovat melko luontevasti paikoillaan, mutta huoltopiha saa liian näkyvän osan kaupunkirakenteesta. Sisätilat on ratkaistu rakennuksen halkaisevan aulatilan molemmin puolin. Päiväkodin ruokailu sijaitsee eri tasossa ja sinne joudutaan menemään liikenteellisesti läpikulku-tilamaisen aulan läpi. Koulun ylempät kerrokset jäävät erilleen kokoavasta aulasta.

Arkkitehtuuri on selkeää. Julkisivujen käsittely on virastomaista. Tekijä esittää hyviä ajatuksia taidekonseptista.



6 Faberge

Ovaalilla leikattu sakararatkaisu on kiinnostava ja sijoittuu helpon oloisesti tontille, Toinen vaihe laajentuu luontevasti osaksi kokonaisuutta. Tekijä ei pelkää värien käyttöä arkkitehtuurissa. Julkisivut ovat kauniit ja värien käyttö on sekä huomiota herättävää että herkkää. Esitetty rakennus muodostaisikin selkeän maamerkin vaikka arkkitehtuurikieli toistaa tuttuja teemoja. Rakennus orientoituu vahvasti Aurinkokivenpihalle ja Timanttikiteenpuistoon, mutta suhde Ruusunkvartsinkatuun on epämääräinen.

Rakennus levittäytyy laajasti tontille ja jättää pienet, mutta yhtenäiset piha-alueet. Päiväkodin piha avautuu suoraan risteykseen ja vaatii kiinteitä melusteita toimiakseen esitetyssä paikassa. Sisätilojen kehittäminen on jäänyt keskeneräiseksi, Esitetyt pienten taidetilat yhtenäisenä avoimena tilana ovat rauhattomia ja jäävät vaille suoraa päivänvaloa. Toiseen kerrokseen muodostuu suuri käyttämätön aulatala ja luokkien väliin jää pitkät käytävät. Päiväkodin ruokailuun muodostuu pitkä yhteys.

7 Haitari

Erikoinen tyylikkäästi esitetty ehdotus, joka monelta osaltaan ilmentää tekijänsä ammattitaitoa. Ehdotuksessa on kuitenkin paljon puutteita, jotka eivät ole ratkaistavissa kokonaisidean puitteissa: pimeähköt sisäpihat, päiväkodin alimitoitettu karsinomainen piha, huolto komeasti paraatipaikalla pääsisäänkäynnin vieressä, käynnit koulun pihoille ahtaat, pihat vaikeasti valvottavissa...



12 Sumo

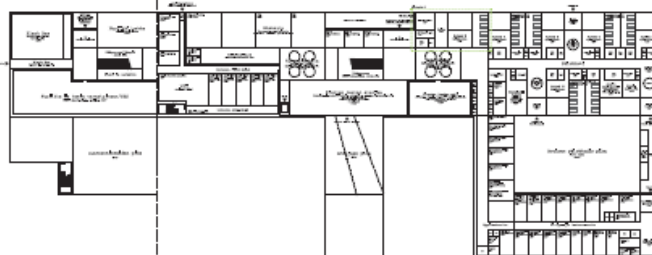
Kompakti minimalistinen kokonaisuus viehättää. Rakennus sijoittuu kiinni Aurinkokivenkujaan ja pihat laajentavat suoraan Timanttikiteenpuistoa. Pihat tarvitsisivat rakenteellisen melusuojauksen. Tilat eivät ole kuitenkaan mahtuneet luontevasti rakennusmassaan, ja rakennuksen halkaiseva näyttävä aula jää miltei sivuosaan. Kompakti massa on johdantanut siihen, että erityisesti päiväkodissa on paljon pimeitä tiloja. Alakoulun käynti pihalle on hankala.



1. Keskosa 1/800



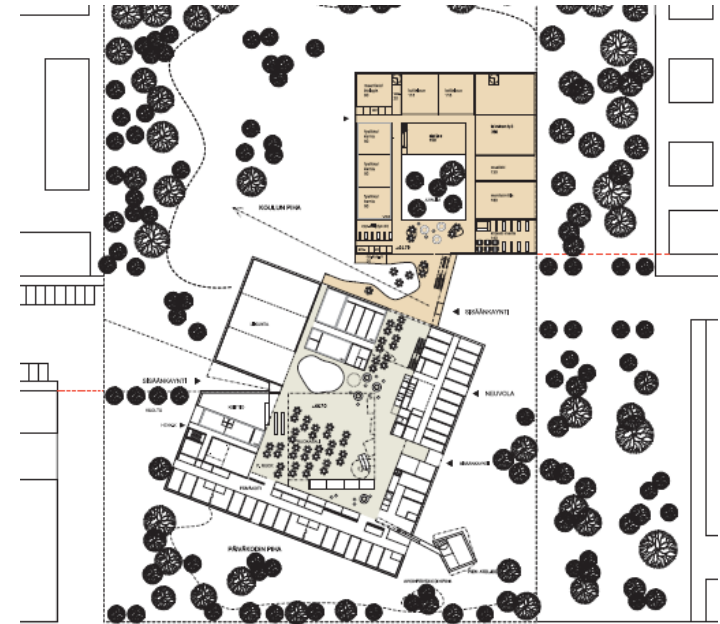
2. Keskosa 1/800



2-näköalajärjestelmä 1. Keskosa 1/800

13 Space Odyssey 2015

Neliömäinen rakennus erottuu joukosta kompaktiudellaan. Ratkaisu perustuu suureen keskustilaan, jota opetustilat kiertävät. Keskustilasta muodostuu hälyisä ja kokonaisuus on tyylikkäässä minimalistisuudessaan tyyli. Ateljeetiloja on kasattu veistokselliseen torniin, mutta aihe jää irralliseksi eikä synkkä perspektiivikuva paranna vaikutelmaa. Päiväkodin piha on meluisa.



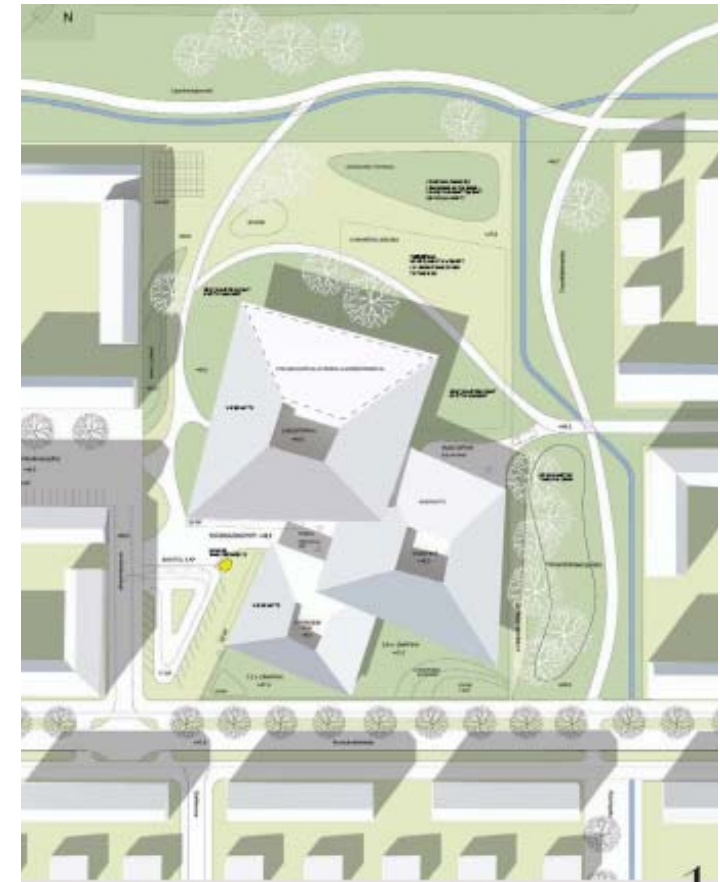
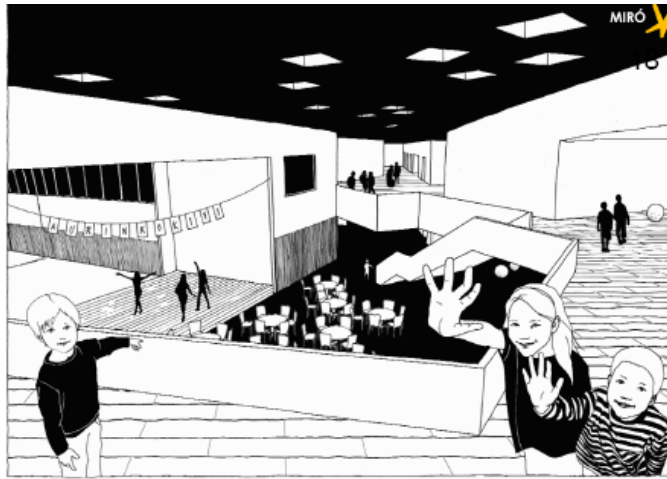
14 Mukulat

Tilojen jako tiilisiin ameeboihin ja niiden väliseen aulaan on selkeä ja ratkaisee suuren rakennuksen ongelman näppärästi. Idea hahmottuu myös toisessa rakennusvaiheessa. Päiväkoti / neuvola muodostuu kaksikerroksisena hankalasti käytettäväksi, erityisesti käynti pihalta on kaukana saattoliikenteestä. Julkisivujen graafiset aiheet tuntuvat juurevien perusmateriaalien rinnalla vierailta.



18 Miró

Tähtisakaramalli jakaa pihat helposti luonnollisille paikoilleen. Päiväkodin piha muodostuu selkeäksi ja laajaksi. Ehdotuksen ongelmia ovat pitkät käytävämäiset aulat ja saka-roiden liian suuri mittakaava sisällä ja ulkona. Eläytyminen lapsen maailmaan tuntuu vajavaiselta.

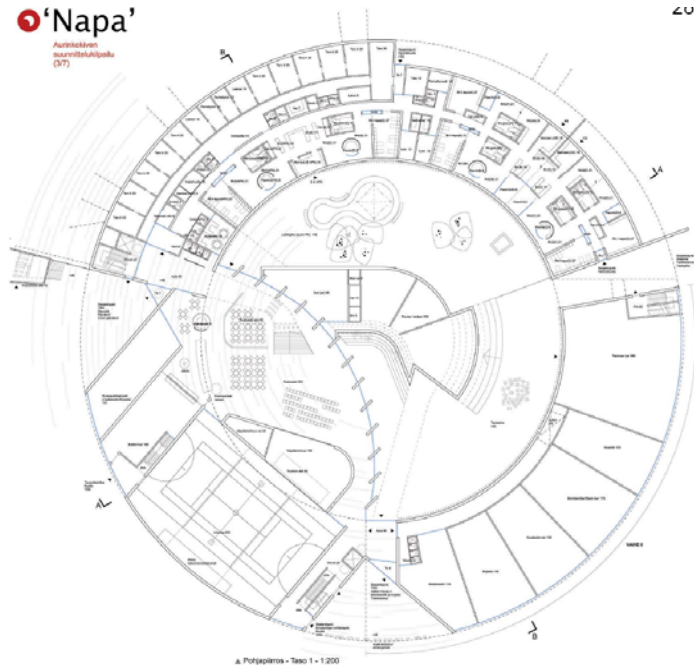
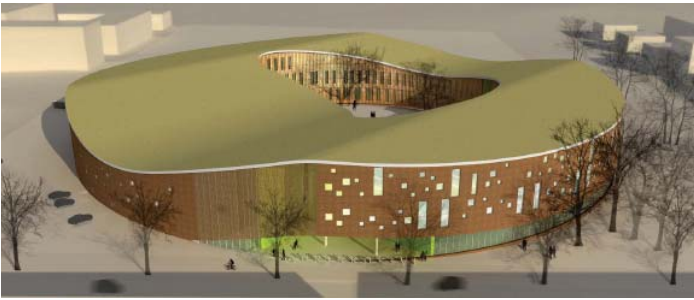


33 Kide

Muista ehdotuksista poikkeava raikas massoittelu jakaa koulun kolmeen sisäpihalliseen monikulmioon. Idea toimii myös toisessa rakennusvaiheessa. Eri suuntiin avautuvat pihat ovat kauniita ja olisikin hyvä, että ne näkyisivät selkeämmin sisätiloissa. Katokset ovat kuitenkin ylimitoitettuja ja raskaita. Päiväkodin pihat kadun varrella tarvitsevat rakenteellisen melusuojausten ja ovat vaikeasti valvottavissa. Pääsisäänkäynti jää kadulta piiloon.

28 Napa

Ympyrätarkaisu, mikä hahmottuu vasta toisen rakennusvaiheen valmistuttua. Pihojen sijoittelu on hyvä. Formalistinen muoto on aiheuttanut pitkiä sisäisiä yhteyksiä ja läpikulkua toisten toimintojen läpi. Opetustiloja on sijoitettu pimeään kellariin. Toinen rakennusvaihe on toteutettavissa ainoastaan esitetyllä tavalla, eikä mahdollista tilaohjelman mahdollisia muutoksia.

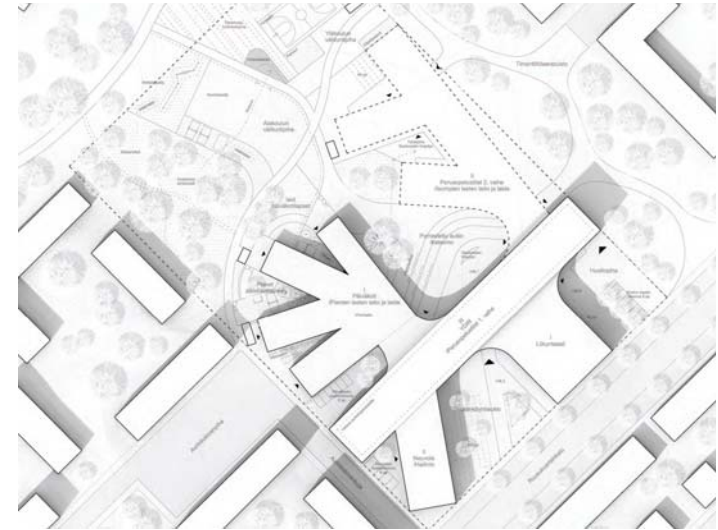


29 Suunnaton

Suhteikkaasti sommiteltu monimuotoinen rakennus huomioi lasten mittakaavan hyvin. Kokonaisuudesta muodostuu kuitenkin sekava. Päiväkoti, pienten ateljä ja neuvola hahmottuvat sisätiloissa huonosti. Ulkovaipan ala on suuri ja sakaroiden väliset kuilut paikoin ahtaita.

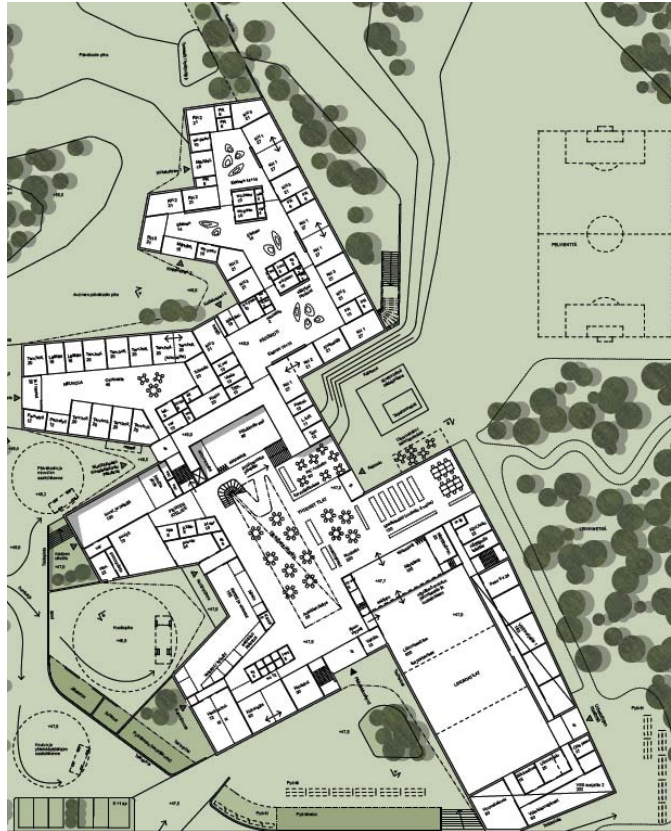
30 Sarvet ja kuono

Massoittelu on pienoismallissa lupaava. Arkkitehtuuri on määrätietoista ja ehdotuksessa on innovatiivisuutta. Tarkemalla tutkimisella ehdotuksessa on kuitenkin paljon puutteita. Ajatus kapeiden runkojen taloudellisuudesta ei toimi. Huoltoliikennettä ei voi ottaa esitetystä paikasta, päiväkodin ryhmähuoneet saavat valoa vain käytävien kautta, sakaroiden lomaan syntyy liian kapeita pihasuikaleita, pitkän massan aulatilat ovat sekavia ja läpikulkua vaikeuttaa niiden käytettävyyttä. Kaarevat muodot eivät tunnu pohjassa perusteluilta.



20 Keidas

Ehdotus rakentuu määrätietoisesti suuren sisäpihan ympärille, mikä hahmottuu kunnolla vasta 2. rakennusvaiheessa. Sekä päiväkodissa että koulussa on ratkaisusta johtuen runsaasti tiloja, jotka saavat luonnonvaloa vain käytävän kautta. Etäisyydet hallintotiloista opetustiloihin ovat pitkät. Neuvola saa liian suuren roolin sommitelmassa. Toista rakennusvaihetta ei voi toteuttaa millään muulla tavalla.



21 Seppelä

Omaperäinen sakaramalli, jossa pihan puolella massassa suorakaiteinen kovertuma. Idea ei välity sisätiloissa, erityisesti 1. kerros jää sokkelomaiseksi. Koko koulun käynti välituntipihaalle kapean kattovyöhykkeen kautta ei ole realistinen ajatus. Liikennejärjestelyt tontin nurkassa ovat tarpeettoman hankalia.

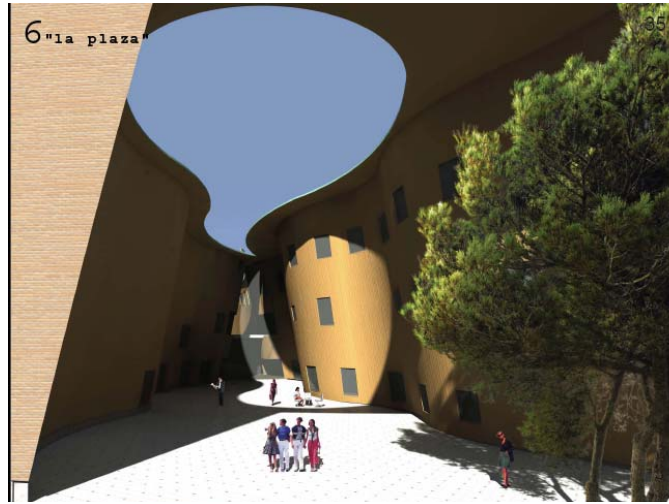
27 Kordier

Muista ehdotuksista poikkeava ratkaisu, jossa koulun välituntipiha sijoittuu Ruusukvartsinkadun puolelle. Ratkaisu johtaa siihen, että kadulle näkyy koulusta vain melumuuri. Itse rakennus on tyylikkäästi ratkaistu, mutta aula / käytävätilojen seinien muotoilut tuntuivat keinotekoisilta. Pienten taidetilat saavat luonnonvaloa vain käytävän kautta. Toisen rakennusvaiheen sijainti liikuntasalin vieressä on liian ahdas.



34 Saman katon alla

Syvärunkoinen sakarakoulu, jossa perusasiat ovat paikoillaan. Koulun ja päiväkodin aulat ovat pimeätköjä ja muutamia tiloja on jouduttu sijoittamaan rungon keskelle. Päiväkodin sisäänkäyntien halkaisut ovat paikoin liian niukkoja. Pääsisäänkäynti sijoittuu hyvin kaupunkirakenteessa. Näyttämö tukkii ruokalan ja pihan välisen näköyhteyden. Julkisivut on laadittu ammattitaitoisesti, mutta yleisvaikutelma on raskas.



35 La Plaza

Persoonallinen idea koulun halkaisevasta kanjonista viehättää erilaisuudellaan. Saatto- ja huoltoliikenteessä olisi vielä selvittämistä. Päiväkodin piha jakautuu vaikeasti valvottaviin osiin rakennuksen eri puolille. Kokoava aulakanjoni toimii yhdistävänä tekijänä, mutta on kovin pimeä. Monet tilat myös saavat päivänvalonsa vain tätä kautta. Perspektiivikuvat, julkisivut ja leikkaukset antavat kaikki koulusta pimeän ja tunkkaisen vaikutelman.



36 Nappulat

Koulu on jaettu nappulamaisiin osiin herkästi ja suuren koon mittakaavaongelma ratkeaa hyvin. Teemaa voi hyvin käyttää myös 2. vaiheessa. Tontin poikki kulkeva kevyen liikenteen raitti on päiväkodin pihalla. Päiväkodin jako pieniin nappuloihin on onnistunut, mutta sisäpiha on vaikea huoltaa. Pääsisäänkäynti, keittiö ja käynti liikuntasaliin muodostavat vaikeasti ratkaistavan liikenteellisen solmun. Julkisivut ovat rauhalliset ja tyylikkää, matalat osat liittävätkä rakennuksen kaulaan.



39 Tiedon tammi

Poikkeava ratkaisu, jossa päiväkodin piha sulkeutuu Ruusu-kvartsinkadun ja koulun siipiin väliin. Piha tarvitsee rakenteellisen melusuojauksen. Keskuspiha saa kokonaisuudessa turhan suuren roolin ja on umpinaisen tuntuinen. Saatto- ja huoltoliikenne kaipaa selvittämistä. Alakoulun piha jää 2. vaiheessa pieneksi. Rakennusmassaa on muotoiltu suhteikkaasti opetustilojen muodon kärsimättä. Toisessa rakennusvaiheessa on runsaasti luonnonvalottomia tiloja.

5.3 Alaluokka



5 Paletti

Pieniin nappulamaisiin osiin jaettu kokonaisuus muodostuu massoitteellisesti sekavaksi. Sommitelmaa ei ole kehitetty, vaan on tyydytty ratkaisuun, jossa monet tilat saavat luonnonvaloa vain aulan tai käytävän kautta. Julkisivuissa on liikaa sommitteluaiheita.

11 Välke



Nauhamainen rakennus täyttää loppuvaiheessa miltei koko tontin ja jakaa pihat vaikeasti valvottaviin osiin eri puolille rakennusta. Mm. taideaineiden tiloja on jouduttu sijoittamaan pimeään. Etäisyydet ruokailuun muodostuvat pitkiksi ja erityisesti toisessa vaiheessa läpikulkumaisiksi.



16 Kolmas kivi auringosta

Laaja rakennus leviää hallitsemattomasti tontille. Leikki-pihat jäävät pieniksi. Päiväkodin soluratkaisu perustuu osittain pimeisiin opetustiloihin, ja ehdotetut sisäpihat ovat vaikeita huoltaa. Patjakatto leviää kokonaisuuden ylle raskaasti.



24 Tiedonpuu

Suurikokoinen rakennus täyttää miltei koko tontin ja pihoille jää vähän tilaa. Sakaroiden väliin jää syviä, vaikeasti valvottavia pihan osia. Neuvolassa on pimeitä huonetiloja. Ehdotus on jäänyt tilakaavion tasolle. Tarpeettoman monimuotoinen kattomaailma sekoittaa kokonaisuutta.



25 Aurinkokello

Ehdotus rakentuu pyöreään keskipihan aurinkokellon ympärille. Rakennuksen toimintoja ei ole uskottavasti onnistuttu ratkaisemaan pyöreään muotoon ja osa tiloista avautuu käytävään. Massoitellussa kaarevan ja suorakaiteisten osien vuoropuhelu on epävarmaa.



32 Viisi kivi

Ehdotus rakentuu tilakaavion lailla pitkän keskuskäytävän varrelle. Syntyvä mittakaava on lapselle vieras ja virastomainen, käytävä tarvitsisi enemmän avauksia pihoilille. Ajo tontille ei voi tapahtua Ruusukivenkadulta. Huoltoliikenne kulkee päiväkodin leikkipihan poikki. Julkisivujen käsittely on tummasävyistä ja raskasta. Autopaikoitus on ylimitoitettu.

37 Safiri ja teräs



Ehdotus tuo mieleen 60-lukulaisen ostoskeskuksen. Koulun pihat eivät muodosta helposti valvottavaa kokonaisuutta. Pitkän käytävän varrelle sijoitetut suorakulmaiset opetustilalaatikat eivät luo miellyttävää mielikuvaa lasten ympäristöstä. Opetustilojen keskikäytäväratkaisu on ilmeeton. Sisäyhteydet ovat tarpeettoman pitkiä.



6. KILPAILUN TULOS

6.1 Kilpailun tulos

Kilpailun arvostelussa palkintolautakunta asetti ensimmäiselle sijalle ehdotuksen, joka parhaiten täytti kilpailun tavoitteet. Arvostelussa painotettiin ratkaisun yleistä laatua. Kokonaisratkaisun toimivuutta ja kehityskelpoisuutta pidettiin tärkeämpänä kuin yksityiskohtien virheettömyyttä.

Palkintolautakunta päätti yksimielisesti poiketa kilpailuohjelmassa esitetyistä palkintojen määristä ja palkintosummista siten, että kilpailussa jaetaan 1. palkinto, kaksi 3. palkintoa sekä kolme lunastusta seuraavasti:

1. palkinto, 50 000 €	ehdotukselle nro 40 Big Lupu
3. palkinto, 20 000 €	ehdotukselle nro 3 Vaaksa
3. palkinto, 20 000 €	ehdotukselle nro 8 Rumpali
lunastus, 10 000 €	ehdotukselle nro 23 Tivoli
lunastus, 10 000 €	ehdotukselle nro 31 Yhdessä
lunastus, 10 000 €	ehdotukselle nro 41 Sälpä
kunniamaininta	ehdotukselle nro 15 Kantele

6.2 Palkintolautakunnan suositukset

Palkintolautakunta suosittelee suunnittelun jatkamista kilpailun voittaneen ehdotuksen nro 40 Big Lupu pohjalta ja suunnittelutehtävän antamista ehdotuksen tekijälle / tekijöille.

Jatkosuunnittelussa tulee ottaa huomioon em. arvostelussa esiintyneet esitykset ehdotuksen kehittämiseksi.

- Tehokkuutta pitää parantaa tavoitehintaan ja -bruttoalaan pääsemiseksi.
- Kaikki siivet ovat runkosyvyydeltään hiukan erilaisia. Mitoituksen yhtenäistämistä tulisi tutkia muunneltavuusmahdollisuuksien parantamiseksi.
- Neuvolasiipeä tulisi kehittää siten, että neuvola liittyisi paremmin yhteistiloihin eivätkä vastaanottohuoneet avautuisi huoltopihalle.
- Julkisivujen variointia rakennuksen eri osissa tulisi tutkia.
- Rakenneratkaisujen ja detalliikan toimivuuteen on kiinnitettävä erityistä huomiota.

6.2 Arvostelupöytäkirjan allekirjoitus

Palkintolautakunta hyväksyi arvostelupöytäkirjan.

Vantaalla 18.1.2013


Juhani-Veikko Nikulainen, puheenjohtaja


Pekka Wallenius


Elina Lehto-Häggroth


Ritva Tanner


Lea Varpanen


Claudia Auer


Petri Piirta


Mervi Savolainen, palkintolautakunnan sihteeri

6.4 Nimikuorten avaus

Nimikuoret todettiin avaamattomiksi.

Palkintolautakunta avasi palkittavien ehdotusten tekijöiden nimikuoret. Ehdotusten tekijöiksi osoittautuivat seuraavat henkilöt tai työryhmät:

1. palkinto

ehdotus 40, nimimerkki "Big Lupu"

Tekijät:

Playa Arkkitehdit Oy

Johanna Ojanlatva, arkkitehti SAFA

Veikko Ojanlatva, arkkitehti SAFA

Tuukka Vuori, arkkitehti SAFA

Avustaja:

Ulla Seppä, arkkitehti SAFA

Tekijänoikeudet: Playa Arkkitehdit Oy

3. palkinto

ehdotus 3, nimimerkki "Vaaksa"

Tekijät:

VERSTAS Arkkitehdit Oy

Väinö Nikkilä

Jussi Palva, arkkitehti SAFA

Riina Palva, arkkitehti SAFA

Ilkka Salminen, arkkitehti SAFA

Avustajat:

Milla Parkkali, arkkitehtiylioppilas

Anna Björn, arkkitehti SAFA

Pienoismalli: Pienoismallitoimisto Pertti Parmes

Tekijänoikeudet: VERSTAS Arkkitehdit Oy

3. palkinto

ehdotus 8, nimimerkki "Rumpali"

Tekijät:

Ilmari Lahdelma, arkkitehti SAFA

Työryhmä:

Taavi Henttonen, arkkitehtiylioppilas

Alli Perttunen, arkkitehti SAFA

Aleksi Rastas, arkkitehtiylioppilas

Mikko Jakonen, arkkitehti SAFA

Pienoismalli: Alphaform RPI Oy

Tekijänoikeudet:

Arkkitehtitoimisto Lahdelma & Mahlamäki Oy

Lunastus:

ehdotus 23, nimimerkki "Tivoli"

Tekijät:

Anssi Kankkunen, arkkitehti SAFA

Avustaja:

Hilla Rudanko, arkkitehti SAFA

Tekijänoikeudet:

Arkkitehdit Rudanko Kankkunen Oy

Lunastus:

ehdotus 31, nimimerkki "Yhdessä"

Tekijät:

Anttinen Oiva arkkitehdit Oy

Selina Anttinen

Vesa Oiva

Työryhmä:

Teemu Halme

Jussi Kalliopuska

Tomi Itäniemi

Joakim Breitenstein

Annika Väisänen

Klaus Stolt pienoismalli

Tekijänoikeudet:

Anttinen Oiva arkkitehdit Oy

Lunastus:

ehdotus 41, nimimerkki "Sälpä"

Tekijät:

Tuomas Raikamo, arkkitehti

LoT architects

Leonidas Trampoukis

Eleni Petaloti

Avustaja:

Ryan Whitby, arkkitehtiylioppilas

Tekijänoikeudet:

Tuomas Raikamo

Leonidas Trampoukis

Eleni Petaloti

Kunniamaininta:

ehdotus 15, nimimerkki "Kantele"

Tekijät:

Arto Aho, rakennusarkkitehti AMK

Juho Leskelä, arkkitehti

Tarmo Peltonen, arkkitehti SAFA

Avustajat:

Inka Lindblad, arkkitehtiylioppilas

Karoliina Periäinen, arkkitehti

Jorma Koskinen, cad-konsultti

Mirja Pukki, rakennuspiirtäjä

Ilari Nummi, tila/taideasiantuntija

Sarianne Silfverberg, pihasuunnittelukonsultointi

Ulla Kostiainen, arkkitehtuurikriitikko

Tekijänoikeudet:

Arkkitehtitoimisto Lehto Peltonen Valkama Oy

