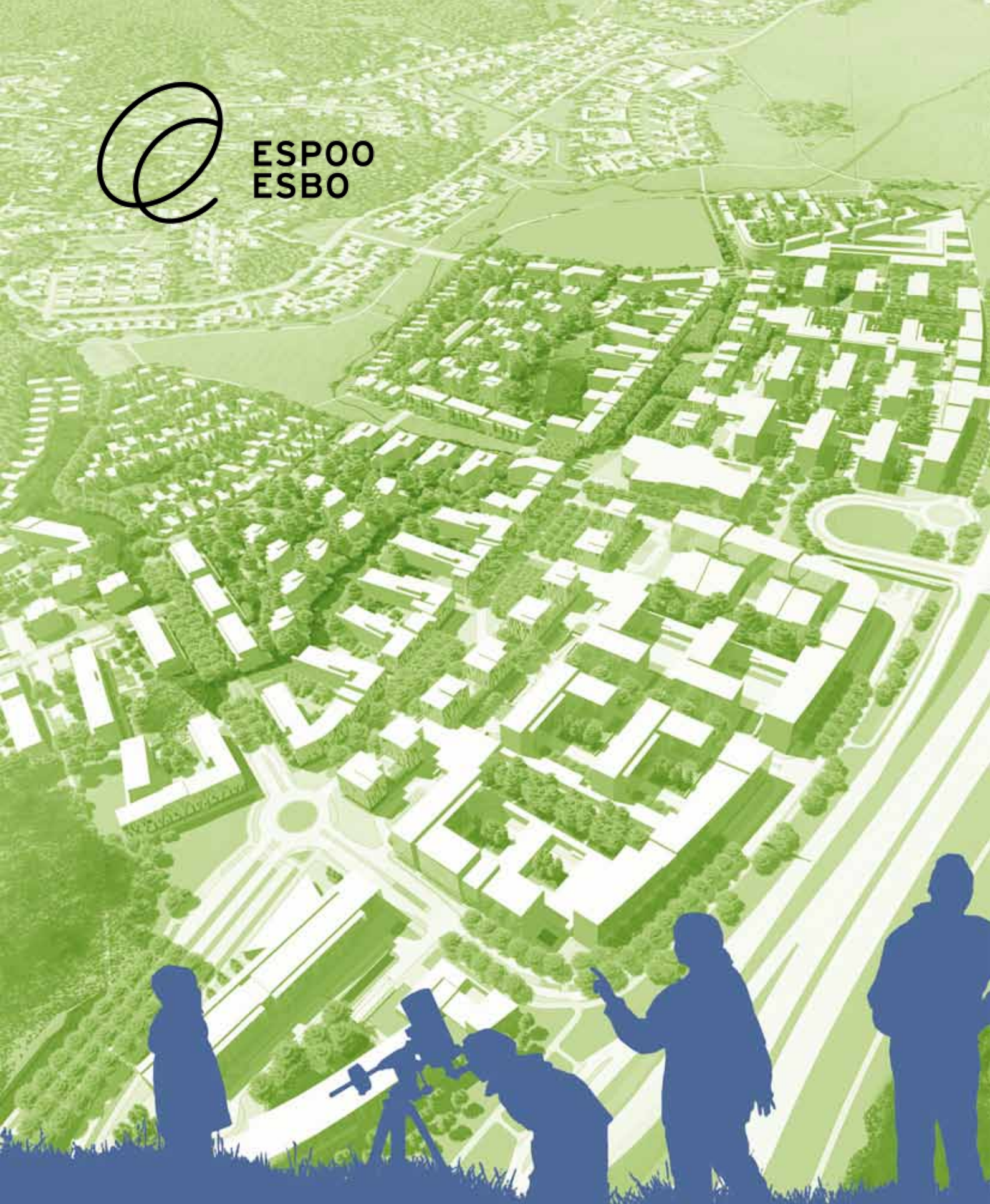




ESPOO  
ESBO



# O P I N M Ä K I

LÄROBACKEN

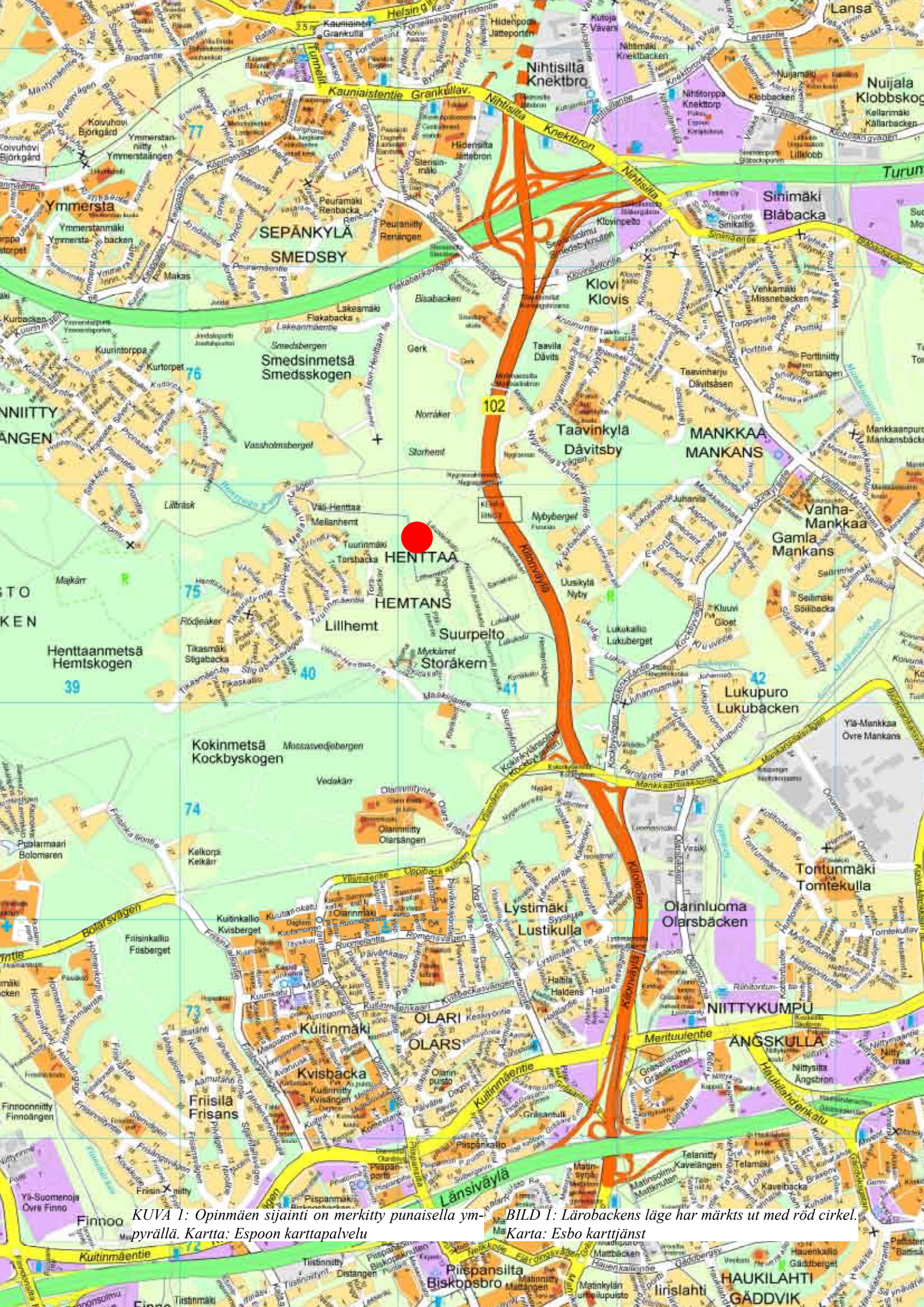
YLEINEN SUUNNITTELUKILPAILU 22.8-25.11.2011 ALLMÄN PLANERINGSTÄVLING

## Kilpailuohjelma

1.	Kilpailukutsu	4
1.1	Kilpailun järjestäjä, luonne ja tarkoitus	4
1.2	Osallistumisoikeus	4
1.3	Palkinnot ja lunastukset	4
1.4	Palkintolautakunta	4
1.5	Kilpailun säännöt ja kilpailuohjelman hyväksyminen	8
1.6	Ohjelma-asiakirjojen luovutus	8
1.7	Kilpailun päättymisaika	8
2.	Kilpailutekniset tiedot	8
2.1	Ohjelma-asiakirjat	8
2.2	Kilpailua koskevat kysymykset	8
2.3	Kilpailun ratkaiseminen, tulosten julkistaminen ja näytteillepano	8
2.4	Jatkotoimenpiteet kilpailun seurauksena	12
2.5	Kilpailuehdotusten käyttöoikeus	12
2.6	Kilpailuehdotusten palautus	12
2.7	Kilpailuehdotusten vakuuttaminen	12
2.8	Kilpailukieli	12
3.	Kilpailutehtävä	12
3.1	Suurpelto – tietojen puistokaupunki	12
3.2	Opinmäki – Suurpellon sydän	12
3.3	Asemakaava	14
3.4	Kilpailualueen ympäristö ja kaupunkikuvalliset tavoitteet	16
3.5	Kilpailualueen laajuus	16
3.6	Rakennettavuus ja kunnallistekniikka	18
3.7	Rakentamisen vaiheet	18
3.8	Suunnitteluohjeet	18
3.9	Ehdotusten arvosteluperusteet	30
4	Ehdotuksen laadintaohjeet	30
4.1	Vaaditut asiakirjat	30
4.2	Kilpailusalaisuus	32
4.3	Kilpailuehdotusten sisäänjättö	32
	TILAOHJELMA	34

## Tävlingsprogram

1.	Inbjudan till tävlingen	5
1.1	Arrangör samt tävlingens karaktär och syfte	5
1.2	Deltagar rätt	5
1.3	Priser och inlösningar	5
1.4	Prisnämnden	5
1.5	Tävlingens regler och godkännandet av tävlingsprogrammet	9
1.6	Överlåtelse av programhandlingarna	9
1.7	Tävlingens utgångstid	9
2.	Tävlingstekniska uppgifter	9
2.1	Programhandlingar	9
2.2	Frågor gällande tävlingen	9
2.3	Tävlingens resultat och publicerandet och utställandet av detta	9
2.4	Åtgärder till följd av tävlingen	13
2.5	Rätt att använda tävlingsförslagen	13
2.6	Returnering av tävlingsförslagen	13
2.7	Försäkring av tävlingsförslagen	13
2.8	Tävlingens språk	13
3.	Tävlingssuppgiften	13
3.1	Storåker – en parkstad i informationseran	13
3.2	Lärobacken – Storåkers hjärta	13
3.3	Detaljplanen	15
3.4	Tävlingens områdes omgivning och stadsbildsmässiga mål	17
3.5	Tävlingens områdes omfattning	19
3.6	Byggbarhet och kommunalteknik	19
3.7	Byggefaser	19
3.8	Planeringsanvisningar	21
3.9	Bedömningsgrunder	31
4	Instruktioner för uppgörande av förslagen	31
4.1	Erforderliga handlingar	31
4.2	Tävlingsssekretessen	33
4.3	Inlämning av tävlingsförslagen	33
	RUMSPROGRAM	39



KUVA 1: Opinnäen sijainti on merkitty punaisella ympyrällä. Kartta: Espoon karttapalvelu

BILD 1: Lärobackens läge har märkts ut med röd cirkel. Kartta: Esbo karttjänst

# 1. Kilpailukutsu

## 1.1 Kilpailun järjestäjä, luonne ja tarkoitus

Espoon kaupunki järjestää Opinmäen suunnittelusta yleisen arkkitehtuurikilpailun. Suurpellosta muodostuu seuraavan kymmenen vuoden aikana uusi innovatiivinen asuin-, koulutus- ja yritys ympäristö. Opinmäellä on keskeinen merkitys Suurpellon yhteisön luomisessa.

Opinmäki on tulevaisuuden oppimisympäristö, joka tarjoaa oppimisen iloa ja virikkeellistä vapaa-aikaa kaikenikäisille. Suomenkielisen ja kansainvälisen peruskoulun sekä varhaiskasvatuksen tilojen lisäksi rakennetaan vapaa-ajan tiloja kaikkien kuntalaisten käyttöön.

Opiskelun lähtökohtana on tutkivan oppimisen malli, jossa oppiminen on tutkimusprosessi ja oppijalla on aktiivinen rooli tiedon jäsentämisessä ja tuottamisessa. Rakennus ja ulkotilat toimivat tutkivan oppimisen kohteina ja välineinä.

Kestävä kehitys on osa Opinmäen toimintakulttuuria sekä kiinteistön käyttöä, yllä- ja kunnossapitoa. Opinmäki suunnitellaan kokonaisvaltaisen kestävä rakentamisen esimerkkikohteeksi.

Kilpailun tarkoituksena on löytää Opinmäen toteuttamiseksi kaupunkikuvallisesti ja arkkitehtonisesti korkeatasoinen ja toteutuskelpoinen ratkaisu, jossa toiminnalliset, esteettiset ja teknis-taloudelliset tavoitteet on ratkaistu tasapainoisesti.

## 1.2 Osallistumisoikeus

Kilpailu on avoin kaikille Euroopan Unionin ja sen hankintalainsäädännön piiriin kuuluvien maiden kansalaisille voimassa olevien lakien ja sopimusten mukaisesti. Osallistujilta edellytetään oikeutta harjoittaa arkkitehdin ammattia omassa maassaan.

## 1.3 Palkinnot ja lunastukset

Palkintoina jaetaan 220 000 euroa seuraavasti:

I palkinto	80 000 euroa
II palkinto	60 000 euroa
III palkinto	40 000 euroa
sekä kaksi lunastusta, kumpikin	20 000 euroa

Palkintolautakunta valitsee palkittavat ja lunastettavat ehdotukset. Palkintolautakunta voi yksimielisellä päätöksellä jakaa palkintoihin varatun summan toisinkin Suomen Arkkitehtiliiton kilpailusääntöjen edellyttämällä tavalla. Lisäksi palkintolautakunta voi halutessaan jakaa kunniamainintoja. Kilpailun järjestäjä voi lunastaa edellisten lisäksi useampiakin ehdotuksia.

Suomen Arkkitehtiliitto (SAFA) perii kilpailusääntöjensä mukaan 7 % palkinnoista ja lunastuksista. Palkinnot jaetaan SAFAn kautta. Palkintosummille haetaan verovapautta.

## 1.4 Palkintolautakunta

Palkintolautakuntaan kuuluvat kilpailun järjestäjän nimeämänä:

- Puheenjohtaja Jukka Mäkelä, DI, kaupunginjohtaja
- Marjut Huvinen, arkkitehti SAFA, apulaisasemakaa-vapääällikkö, Kaupunkisuunnittelukeskus
- Juha Iivanainen, arkkitehti SAFA, rakennuttaja-arkkitehti, Tilakeskus-liikelaitos
- Olavi Louko, DI, teknisen toimen johtaja, Tekninen ja ympäristötoimi
- Arja Lukin, arkkitehti SAFA, apulaiskaupunginarkkitehti, Tilakeskus-liikelaitos
- Anne Nurmio, arkkitehti, kaupunkikuva-arkkitehti, Rakennusvalvontakeskus
- Aulis Pitkälä, FM, sivistystoimenjohtaja, Sivistystoimi
- Veronica Rehn-Kivi, arkkitehti SAFA, rakennusvalvontapäällikkö, Rakennusvalvontakeskus
- Harri Rinne, RI, suunnittelupäällikkö, Sivistystoimi, Tilat- ja alueet yksikkö
- Reijo Tuori, HTM, rahoitusjohtaja, Keskushallinto, Suunnittelu- ja rahoitusyksikkö
- Pekka Vikkula, DI, projektinjohtaja, Tekninen ja ympäristötoimi, Suurpellon kehittämisprojekti

Suomen Arkkitehtiliiton nimeämänä:

- Ville Niskasaari, arkkitehti SAFA
- Pia Sopenen, arkkitehti SAFA

Palkintolautakunnan sihteerinä toimii Mika Koskelo, arkkitehti SAFA / Jeskanen-Repo-Teränne Arkkitehdit Oy

Palkintolautakunta tulee kuulemaan asiantuntijoina seuraavia sekä tarvittaessa myös muita asiantuntijoita:

- Sari Kinnunen, kustannusinsinööri, Tilakeskus-liikelaitos
- Pirjo Kurttila, sähköinsinööri, Tilakeskus-liikelaitos
- Jaana Saira, lvi-insinööri, Tilakeskus-liikelaitos
- Tiina Sekki, energiainsinööri, Tilakeskus-liikelaitos
- Lasse Toivanen, rakenneinsinööri, Tilakeskus-liikelaitos
- Leena Ihalainen, viheraluepäällikkö, Tekninen keskus
- Sari Knuuti, maisema-arkkitehti, Tekninen keskus
- Kalle Leppänen, projekti-insinööri, Tekninen keskus
- Matti Kaurila, geotekniikkapäällikkö, Tekninen keskus
- Pekka Kärkkäinen, palvelupäällikkö, Kiinteistöhoito-liikelaitos
- Monica Gentz, ruokapalveluiden suunnittelija, Espoo Catering -liikelaitos
- Sirpa Sivonen, aluearkkitehti, Kaupunkisuunnittelukeskus
- Kristiina Erkkilä, kehittämisjohtaja, Sivistystoimi
- Leena Kangas, hankesuunnittelija, Sivistystoimi
- Kaisa Peltonen, hankesuunnittelija Sivistystoimi
- Sinikka Sorvari, hankesuunnittelija Sivistystoimi
- Kaisu Toivonen, opetustoimenjohtaja, Sivistystoimi
- Petteri Kuusimäki, rehtori, Komeetan koulu
- Anne-Marie Rapo, rehtori, Espoo international School

# 1. Inbjudan till tävlingen

## 1.1 Arrangör samt tävlingens karaktär och syfte

Esbo stad arrangerar en allmän arkitekttävling om planeringen av Lärobacken. Storåkern blir under det kommande tio åren en ny, innovativ bostads-, utbildnings- och företagsmiljö. Lärobacken har en central roll i fråga om att göra Storåkern till en gemenskap.

Lärobacken är en framtidens lärmiljö, som erbjuder inlärningsglädje och stimulerande fritid åt människor i alla åldrar. Förutom en finskspråkig och en internationell grundskola samt utrymmen för småbarnspedagogik byggs där fritidsutrymmen som alla esbobor kan använda.

Studierna bygger på en modell för undersökande inläring, där lärandet är en undersökningsprocess och eleven har en aktiv roll i att hämta kunskap och att analysera den. Byggnaden och utrymmena utomhus fungerar som objekt och redskap för lärandet

Hållbar utveckling är en del av verksamhetskulturen i Lärobacken och detta gäller även användningen och underhållet av byggnaden. Lärobacken planeras för att bli ett exempelobjekt för övergripande hållbart byggande.

Syftet med tävlingen är att för Lärobacken finna en stadsbildsmässigt och arkitektoniskt högklassig lösning, där de estetiska, funktionella och teknisk-estetiska målsättningarna har lösts i balans.

## 1.2 Deltagar rätt

Tävlingen är öppen för medborgare i alla länder som ingår i Europeiska Unionen eller omfattas av dess upphandlingslagstiftning enligt gällande lagar och avtal. Deltagarna förutsätts vara berättigade att idka arkitektur i sitt eget land.

## 1.3 Priser och inlösningar

Som pris utdelas 220 000 euro enligt följande:

I pris	80 000 euro
II pris	60 000 euro
III pris	40 000 euro
samt två inlösningar à	20 000 euro

Prisnämnden väljer de förslag som prisbelönas och inlöses. Prisnämnden kan genom enhälligt beslut fördela den reserverade prissumman på annat sätt i enlighet med Finlands Arkitektförbunds tävlingsregler. Dessutom kan prisnämnden besluta att dela ut hedersomnämningen. Tävlingsarrangör kan också lösa in flera förslag utöver de som nämns ovan. Skattefrihet kommer att ansökas för prissummorna.

Finlands Arkitektförbund (SAFA) debiterar i enlighet med sina tävlingsregler 7 % av pris- och inlösningssummorna. Priserna utdelas via SAFA.

## 1.4 Prisnämnden

I prisnämnden ingår utnämnda av tävlingsarrangören:

- Ordförande Jukka Mäkelä, DI, stadsdirektör
- Marjut Huvinen, arkitekt SAFA, biträdande detaljplanchef, stadsplaneringscentralen
- Juha Iivanainen, arkitekt SAFA, byggherrearkitekt, affärsverket Lokalcentralen
- Olavi Louko, DI, teknisk direktör, teknik- och miljösektorn
- Arja Lukin, arkitekt SAFA, biträdande stadsarkitekt, affärsverket Lokalcentralen
- Anne Nurmio, arkitekt, stadsbilsarkitekt, byggnadstillsynscentralen
- Aulis Pitkälä, FM, bildningsdirektör, bildningssektorn
- Veronica Rehn-Kivi, arkitekt SAFA, byggnadstillsynschef, byggnadstillsynscentralen
- Harri Rinne, byggnadsingenjör, planeringschef, bildningssektorn, enheten för lokaler och områden
- Reijo Tuori, förvaltn.mag. finansieringsdirektör, centralförvaltningen, planerings- och finansieringsenheten
- Pekka Vikkula, DI, projektchef, teknik- och miljösektorn, utvecklingsprojektet Storåkern

Utnämnda av Finlands Arkitektförbund:

- Ville Niskasaari, arkitekt SAFA
- Pia Sopanen, arkitekt SAFA

Sekreterare för prisnämnden är Mika Koskelo, arkitekt SAFA / Jeskanen-Repo-Teränne Arkkitehdit Oy

Prisnämnden kommer att höra följande sakkunniga samt vid behov även andra sakkunniga:

- Sari Kinnunen, kostnadsingenjör, affärsverket Lokalcentralen
- Pirjo Kurttila, elingenjör, affärsverket Lokalcentralen
- Jaana Saira, vvs-ingenjör, affärsverket Lokalcentralen
- Tiina Sekki, energiingenjör, affärsverket Lokalcentralen
- Lasse Toivanen, byggnadsingenjör, affärsverket Lokalcentralen
- Leena Ihalainen, grönområdeschef, tekniska centralen
- Sari Knuuti, landskapsarkitekt, tekniska centralen
- Kalle Leppänen, projektingenjör, tekniska centralen
- Matti Kaurila, geoteknikchef, tekniska centralen
- Pekka Kärkkäinen, servicechef, affärsverket Fastighetsskötsel
- Monica Gentz, planerare av måltidstjänster, affärsverket Esbo Catering
- Sirpa Sivonen, områdesarkitekt, stadsplaneringscentralen
- Kristiina Erkkilä, utvecklingschef, bildningssektorn
- Leena Kangas, projektplanerare, bildningssektorn
- Kaisa Peltonen, projektplanerare, bildningssektorn
- Sinikka Sorvari, projektplanerare, bildningssektorn
- Kaisu Toivonen, chef för finska utbildningssektorn, bildningssektorn
- Petteri Kuusimäki, rektor, skolan Komeetta
- Anne-Marie Rapo, rektor, Espoo International School
- Liisa Parrila, daghemsföreståndare, bildningssektorn
- Titta Tossavainen, chef för finska dagvården, bildningssektorn

Storhemtin kylämäki  
Storhemts bykulle

Storhemtin puisto  
Storhemtparken



KUVA 2: Suurpelto I:n ja II:n voimassa olevat asemakaavat esitettynä ilmakuvan päällä 1:5000. BILD 2: Gällande detaljplaner för Storåkers I och II lagda på flygfoto 1:5000.



Opinmäki  
Läröbacken

KUVA 3: Havainnekuva Suurpellostä 1:5000. Kuvan vasemmassa yläkulmassa on esitetty Suurpelto V:n asemakaavaehdotuksen havainnekuva. Opinmäen alue on esitetty kilpailualueen laajuisena.

BILD 3: Illustrationsbild av Storåkeren V 1:5000. I övre vänstra hörnet illustration av detaljplane förslaget för Storåkeren V. Läröbacksområdet visas i enlighet med sin omfattning i tävlingsprogrammet.

- Liisa Parrila Sivistystoimi, päiväkodinjohtaja, Sivistystoimi
- Titta Tossavainen, varhaiskasvatuksen johtaja, Sivistystoimi
- Jarmo Ikävalko, apulaisliikuntajohtaja, Sivistystoimi
- Piia Rantala, vapaan sivistystyön johtaja, Sivistystoimi

Asiantuntijat ja palkintolautakunnan sihteeri eivät osallistu päätöksentekoon eikä heillä ole oikeutta osallistua kilpailuun.

## 1.5 Kilpailun säännöt ja kilpailuohjelman hyväksyminen

Kilpailussa noudatetaan Suomen Arkkitehtiliiton (SAFA) kilpailusääntöjä sekä ACE:n arkkitehtuurikilpailuihin liittyvää suositusta ([www.safa.fi/fin/kilpailut/](http://www.safa.fi/fin/kilpailut/)). Kilpailuohjelma liitteineen on järjestäjän, palkintolautakunnan ja Suomen Arkkitehtiliiton kilpailutoimikunnan hyväksymä.

Mikäli ohjelman kieliversioissa on tulkinta- tai muita eroja, noudatetaan suomenkielisen kilpailuohjelman sanamuotoa.

## 1.6 Ohjelma-asiakirjojen luovutus

Kilpailuohjelman voi tilata tai noutaa 22.8.2011 lähtien osoitteista:

Suomen Arkkitehtiliitto  
Runeberginkatu 5  
FIN-00100 Helsinki  
Fax +358 (0)9 5844 4222  
E-mail: [kilpailut@safa.fi](mailto:kilpailut@safa.fi)  
Puh. +358 (0)9 584 448

Espoon keskuksen yhteispalvelupiste  
Kirkkojärventie 4  
02770 Espoo  
Puh. 09 8165 7070

Kilpailuohjelma on maksuton. Kilpailuohjelma ja liiteasiakirjat ovat ladattavissa kilpailun verkkosivuilta osoitteesta [www.espool.fi/arkkitehtuurikilpailu](http://www.espool.fi/arkkitehtuurikilpailu).

## 1.7 Kilpailun päättymisaika

Kilpailu päättyy perjantaina 25.11.2011 ja pienoismallin osalta 9.12.2011. Lista kilpailuun jätettyjen ehdotusten nimimerkeistä julkaistaan kilpailun verkkosivuilla pienoismallien saavuttua.

# 2. Kilpailutekniset tiedot

## 2.1 Ohjelma-asiakirjat

Kilpailuohjelma, johon sisältyy seuraavat liitteet:

- liite 1:** Kilpailualueen sijaintikartta (*kuva 1*)
- liite 2:** Suurpellon I- ja II-vaiheen asemakaava 1:5000 (*kuva 2*)
- liite 3:** Suurpelto, havainnekuva 1:5000 (*kuva 3*)
- liite 4:** Asemakaavaote voimassa olevasta asemakaavasta 1:2000 (*kuva 4*)

**liite 5:** Vireillä oleva asemakaavan muutos 1:2000 (*kuva 5*)

**liite 6:** Kilpailualueen rajaus 1:2000 (*kuva 6*)

sekä lisäksi valokuvia kilpailualueesta ja lähiympäristöstä sekä lähiympäristön rakennusten suunnitelmia (*kuvat 7 – 18*).

Kilpailun verkkosivuilta ladattavat liitteet ([www.espool.fi/arkkitehtuurikilpailu](http://www.espool.fi/arkkitehtuurikilpailu)):

**liite 7:** Pohjakartta, jolle kilpailuehdotus laaditaan (*zip / dwg*)

**liite 8:** Voimassa oleva asemakaava (*pdf*)

**liite 9:** Vireillä oleva asemakaavan muutos (*zip / pdf*)

**liite 10:** Suurpellon havainnekuva (*pdf*)

**liite 11:** Puistosuunnitelma (*jpg*)

**liite 12:** Maaperäkartta (*zip / pdf / jpg*)

**liite 13:** Johtotietokartta (*zip / dwg*)

**liite 14:** Rakennuksen vaipan pinta-alat, 1. rakennusvaihe (*zip / Excel-taulukko*), suomenkielinen ja ruotsinkielinen versio

Suurpellon verkkosivuilta ladattavat liitteet ([www.suurpelto.fi/rakentaminen/kaavoitus.html](http://www.suurpelto.fi/rakentaminen/kaavoitus.html)):

**liite 15:** Korttelisuunnitelma (Asemakaava I, korttelisuunnitelma.pdf)

**liite 16:** Väriyysuunnitelma (Suurpellon alueiden 1 ja 2 väriyysuunnitelma.pdf)

**liite 17:** Lähiympäristösuunnitelmat (lahiympäristösuunnitelma kaava-alueilla I ja II.pdf)

Ortoilmakuvia ja viistoilmakuvia lisäksi Espoon kaupungin osoitteessa: <http://kartat.espool.fi/Web/>

## 2.2 Kilpailua koskevat kysymykset

Kilpailijalla on oikeus pyytää ohjelmaa koskevia selvityksiä ja lisätietoja. Kysymykset on tehtävä kirjallisesti nimimerkillä suomeksi tai ruotsiksi ja lähetettävä palkintolautakunnalle kirjeitse osoitteella:

“Kilpailukysymykset“

Espoon kaupunki, Tilakeskus -liikelaitos  
talonsuunnittelupalvelut  
Virastopiha 2 C  
02770 Espoo

tai toimitettava ne sähköpostilla siten, että kilpailijan henkilöllisyys ei postituksesta selviä, osoitteeseen: [mika.koskelo@jrt-ark.com](mailto:mika.koskelo@jrt-ark.com).

Postitettujen ja sähköpostitse jätettyjen kysymysten tulee olla perillä viimeistään 14.9.2011. Kysymykset ja palkintolautakunnan vastaukset ovat luettavissa kilpailun verkkosivuilla 21.9.2011 alkaen osoitteessa:

[www.espool.fi/arkkitehtuurikilpailu](http://www.espool.fi/arkkitehtuurikilpailu)

## 2.3 Kilpailun ratkaiseminen, tulosten julkistaminen ja näytteillepano

Kilpailu pyritään ratkaisemaan 31.1.2012 mennessä. Tuloksesta annetaan välittömästi tieto kaikille palkittujen ja lunastettujen ehdotusten tekijöille ja julkistamistilaisuudessa tiedotusvälineille.



- Jarmo Ikävalko, biträdande idrottsdirektör, bildningssektorn
- Piia Rantala, direktör för fritt bildningsarbete, bildningssektorn

De sakkunniga och prisnämndens sekreterare deltar inte i beslutsfattningen och har inte rätt att delta i tävlingen.

## 1.5 Tävlingsreglerna och godkännandet av tävlingsprogrammet

I tävlingen efterföljs Finlands Arkitektförbunds (SAFA) tävlingsregler samt ACE:s rekommendation om arkitektävlingar ([www.safa.fi](http://www.safa.fi)). Tävlingsprogrammet och dess bilagor har godkänts av arrangörerna, prisnämnden och Finlands Arkitektförbunds tävlingskommitté.

I fall av tolknings- eller andra skillnader mellan programmets språkversioner efterföljs formuleringarna i det finskspråkiga tävlingsprogrammet.

## 1.6 Överlåtelse av programhandlingarna

Tävlingsprogrammet kan beställas eller avhämtas fr.o.m. 22.8.2011 hos:

Finlands Arkitektförbund  
Runebergsgatan 5  
FIN-00100 Helsingfors  
Fax: +358 (0)9 5844 4222  
E-post: [kilpailut@safa.fi](mailto:kilpailut@safa.fi)  
Tfn: +358 (0)9 584 448

Esbo centrums samservicekontor  
Kyrkträskvägen 4  
FIN-02770 Espoo  
Tfn: +358 (0)9 8165 7070

Tävlingsprogrammet är gratis. Tävlingsprogrammet och bilagehandlingarna kan nerladdas via tävlingens webbsidor på adressen [www.espo.fi/arkkitehtuurikilpailu](http://www.espo.fi/arkkitehtuurikilpailu).

## 1.7 Tävlingens utgångstid

Tävlingen tar slut fredagen 25.11.2011 och för miniatyrmodellens del 9.12.2011. En lista över pseudonymerna för de förslag som inlämnats till tävlingen publiceras på tävlingens webbsida när miniatyrmodellerna anlänt.

# 2. Tävlingstekniska uppgifter

## 2.1 Programhandlingar

Tävlingsprogrammet, i vilket följande bilagor ingår:

- bilaga 1:** Karta över tävlingsområdets läge (*bild 1*)
- bilaga 2:** Detaljplan för Storåkers byggfaser I och II, 1:5000 (*bild 2*)
- bilaga 3:** Storåker, illustrationsritning, 1:5000 (*bild 3*)
- bilaga 4:** Utdrag ur gällande detaljplan, 1:2000 (*bild 4*)
- bilaga 5:** Avhängiggjord detaljplaneändring, 1:2000 (*bild 5*)
- bilaga 6:** Tävlingsområdets avgränsning, 1:2000 (*bild 6*)

samt fotografier över tävlingsområdet med näromgivning och planer för byggnader i närområdet (bilder 7–18).

Bilagor som nerladdas via tävlingens webbsidor ([www.espo.fi/arkkitehtuurikilpailu](http://www.espo.fi/arkkitehtuurikilpailu)):

- bilaga 7:** Grundkarta, på vilken tävlingsförslaget uppgörs (*zip / dwg*)
- bilaga 8:** Gällande detaljplan (*pdf*)
- bilaga 9:** Avhängiggjord detaljplaneändring (*zip / pdf*)
- bilaga 10:** Illustrationsritning av detaljplanen (*pdf*)
- bilaga 11:** Parkplan (*jpg*)
- bilaga 12:** Jordmånskarta (*zip / pdf / jpg*)
- bilaga 13:** Ledningskarta (*zip / dwg*)
- bilaga 14:** Areorna för byggnadens hölje (*zip / Excel-tabell*), finskspråkig och svenskspråkig version

Bilagor som kan nerladdas via Storåkers webbsidor ([www.suurpelto.fi/rakentaminen/kaavoitus.html](http://www.suurpelto.fi/rakentaminen/kaavoitus.html)):

- bilaga 15:** Kvartersplan (Asemakaava I, korttelisuunnitelma.pdf)
- bilaga 16:** Färgsättningsplan (Suurpellon alueiden 1 ja 2 väriyysuunnitelma.pdf)
- bilaga 17:** Planer över närmiljön (lahiymparistosuunnitelma kaava-alueilla I ja II.pdf)

Dessutom finns ortografiska och vinkeltagna flygfoton på Esbo stads nätadress: <http://kartat.espo.fi/Web/>

## 2.2 Frågor gällande tävlingen

Tävlanden har rätt att be om förtydliganden eller tilläggsuppgifter beträffande programmet. Frågorna ska ställas skriftligt under pseudonym på finska eller svenska och sändas till tävlingsnämnden på följande adress:

”Tävlingsfrågor”  
Esbo stad, affärsverket Lokalcentralen  
husplaneringstjänsten  
Ämbetsgården 2 C  
FIN-02770 Esbo

eller på ett sådant sätt att tävlandens identitet inte framgår ur försändelsen leverera dem per e-post till adressen: [mika.koskelo@jrt-ark.com](mailto:mika.koskelo@jrt-ark.com).

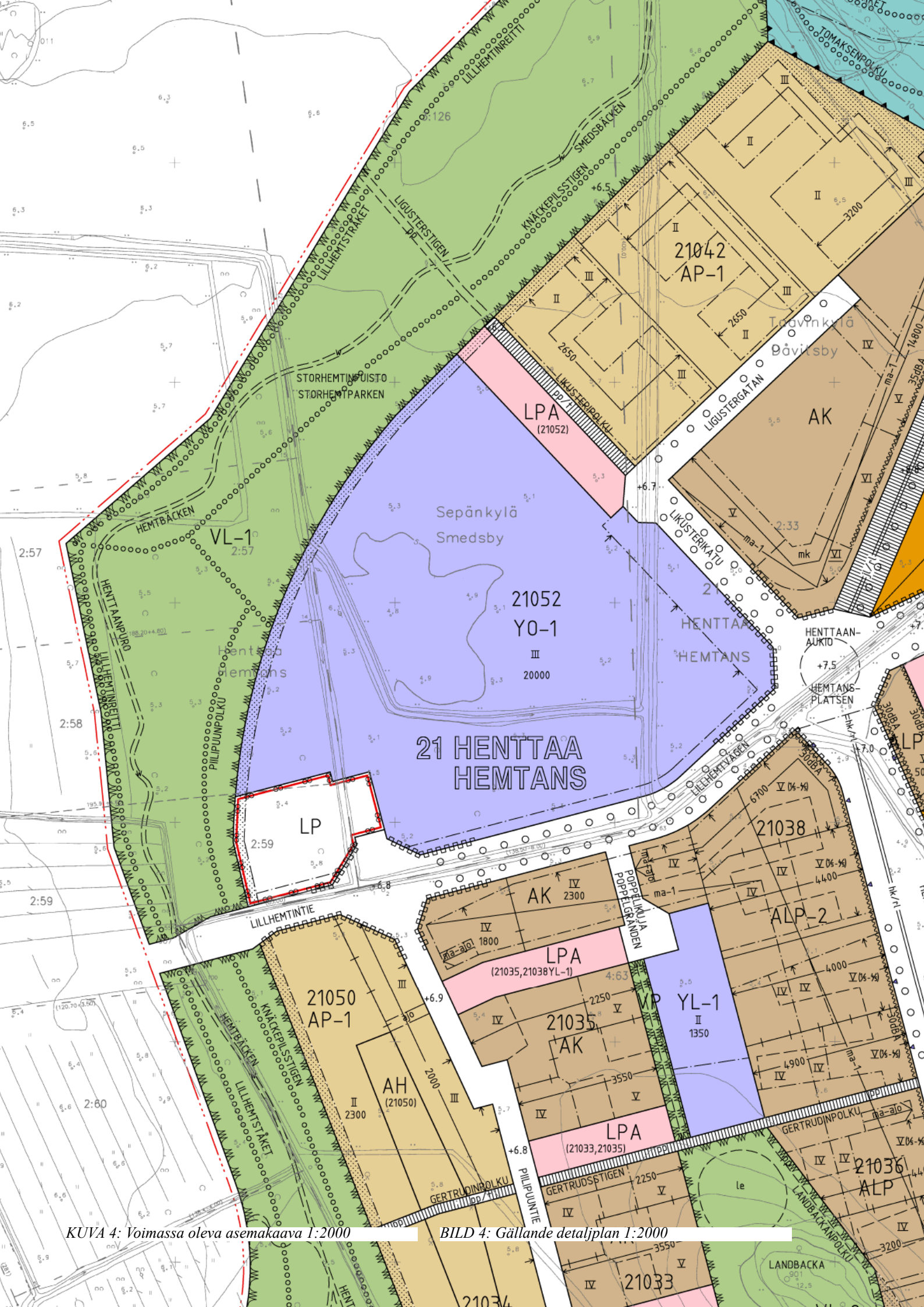
De postade eller e-postade frågorna ska vara framme senast 14.9.2011. Frågorna jämte prisnämndens svar på dessa finns från och med 21.9.2011 att läsa på tävlingens webbsidor:

[www.espo.fi/arkkitehtuurikilpailu](http://www.espo.fi/arkkitehtuurikilpailu)

## 2.3 Tävlingsresultatet samt publicerandet och utställandet av detta

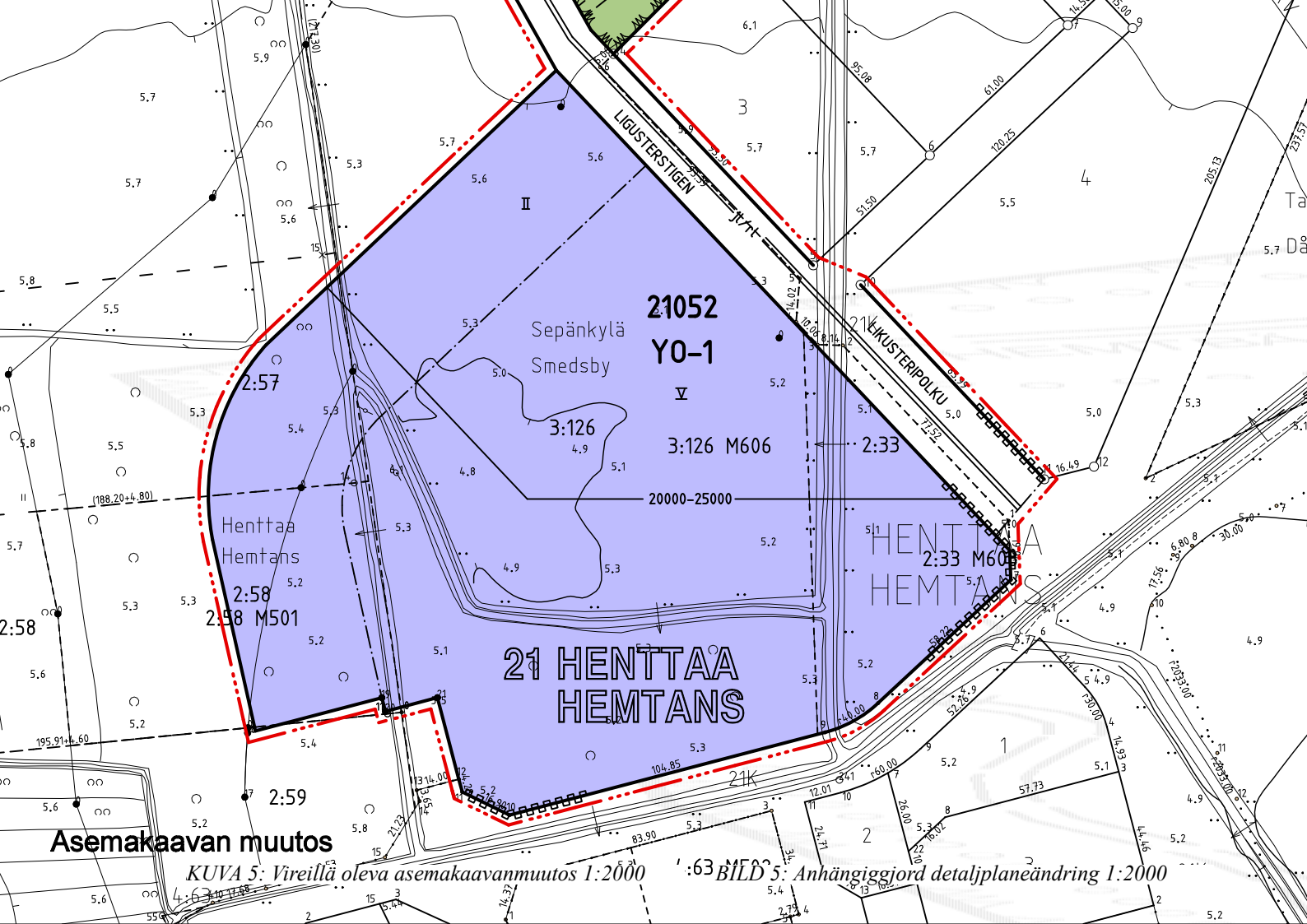
Prisnämnden har för avsikt att avgöra tävlingen senast 31.1.2012. Resultatet delges omedelbart till alla upphovsmän till prisbelönda eller inlösta förslag och vid ofentliggörandet till massmedia.

Tävlingsresultatet publiceras på Esbo stads webbsidor, SAFA:s webbsidor och i Finsk arkitekturtidskrifts täv-



KUVA 4: Voimassa oleva asemakaava 1:2000

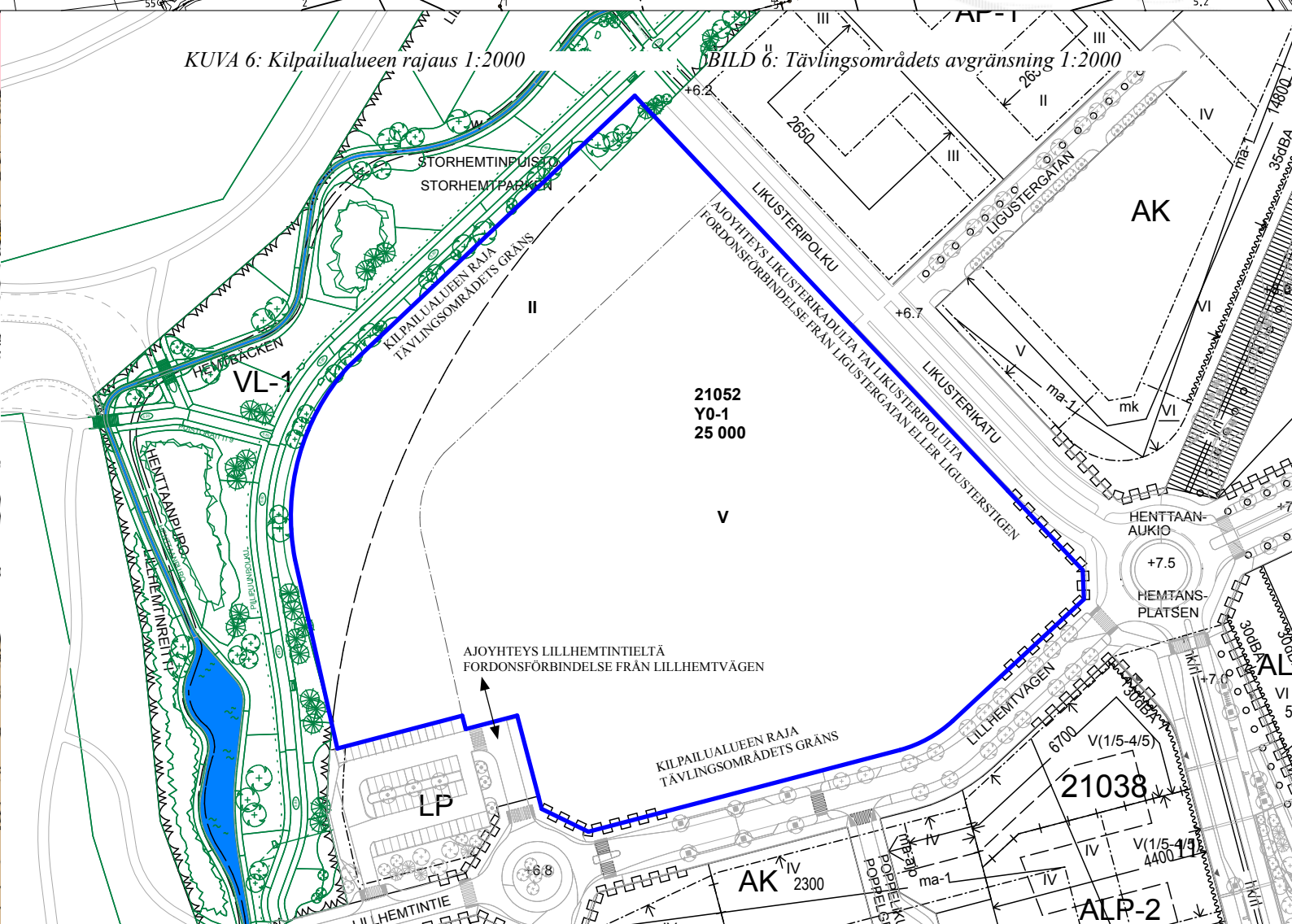
BILD 4: Gällande detaljplan 1:2000



**Asemakaavan muutos**

KUVA 5: Vireillä oleva asemakaavanmuutos 1:2000

BILD 5: Anhängiggjord detaljplaneändring 1:2000



KUVA 6: Kilpailualueen rajaus 1:2000

BILD 6: Tävlingsområdets avgränsning 1:2000

Kilpailun tulos julkaistaan Espoon kaupungin verkkosivuilla, SAFAn verkkosivuilla sekä Arkkitehti-lehden kilpailuliitteessä. Palkintolautakunnan pöytäkirja asetetaan nähtäville kilpailun verkkosivuille. Kaikki ehdotukset ja palkintolautakunnan pöytäkirja asetetaan näytteille Espoossa.

## 2.4 Jatkotoimenpiteet kilpailun seurauksena

Palkintolautakunta antaa suosituksen jatkotoimenpiteiksi kilpailun tuloksen perusteella. Suunnittelutyö käynnistetään välittömästi kilpailun päätyttyä. Jatkotoimeksianto pyritään antamaan voittaneen ehdotuksen tekijöille. Kohteen toteutusmuodosta ei ole vielä varmuutta. Mikäli kohde toteutetaan elinkaarihankkeena, siirretään suunnittelusopimus elinkaarihankeurakoitsijalle siinä vaiheessa, kun urakoitsija on valittu.

## 2.5 Kilpailuehdotusten käyttöoikeus

Kilpailun järjestäjällä on omistusoikeus palkittuihin ja lunastettuihin kilpailuehdotuksiin tekijänoikeuden jäädessä ehdotuksen tekijälle.

## 2.6 Kilpailuehdotusten palautus

Kilpailuplansseja ja cd-levyjä ei palauteta. Palkitsemattomat ja lunastamattomat ehdotukset (planssit ja pienoismallit) ovat noudettavissa kilpailun järjestäjältä kahden viikon kuluessa kilpailun tulostenjulkistamistilaisuudesta. Kilpailija voi pyytää palauttamaan pienoismallin lähettämällä palautusosoitteen kilpailun järjestäjälle. Tällöin kilpailija maksaa pienoismallin postituskulut. Tarkemmat ohjeet annetaan kilpailun päätyttyä kilpailun verkkosivuilla.

## 2.7 Kilpailuehdotusten vakuuttaminen

Kilpailun järjestäjä vakuuttaa pienoismallit siltä ajalta kun ne ovat järjestäjän hallussa. Kilpailuplansseja ei vakuuteta.

## 2.8 Kilpailukieli

Ehdotukset on laadittava suomen tai ruotsin kielellä.

# 3. Kilpailutehtävä

## 3.1 Suurpelto – tietoaajan puistokaupunki

Espoon Suurpelto on pääkaupunkiseudun tämän päivän merkittävimpiä kehitys- ja rakennushankkeita. Suurpellostä muodostuu seuraavan kymmenen vuoden aikana uusi innovatiivinen asuin-, koulutus- ja yritys ympäristö. Kun Suurpelto valmistuu, se muodostaa yhdessä lähialueittensa kanssa ainutlaatuisen osaamiskeskuksen, joka vahvistaa Espoon kilpailukykyä myös kansainvälisellä tasolla.

Suurpellon suunnittelua ohjaa visio ekologisesta, perhekeskeisestä, oppimiseen ja kansainvälisyyteen kannustavasta ympäristöstä. Lisäksi tavoitteena on ottaa käyttöön uudenlaisia palvelukonsepteja, joista esimerkkinä kerrostalojen palveluteiset ja alueellinen imujätejärjestelmä. Suurpellossa halutaan helpottaa työn, perhe-elämän

ja vapaa-ajan yhteensovittamista. Liiketilat, palvelut ja vapaa-ajan virkistysmahdollisuudet ovat kävelymatkan päässä asunnoista.

Suurpelto sijaitsee Kehä II:n varrella keskellä Espoota. Lännessä alue rajautuu Espoon keskuspuistoon. Suurpellossa kaupunki ja luonto yhdistyvät ainutlaatuisiksi kokonaisuudeksi: alueen 325 hehtaarin pinta-alasta 89 hehtaaria on varattu puistoille ja muille viheralueille.

Suurpeltoon suunnitellaan noin 10 000 – 15 000 asukkaalle asuntoja, jotka sopivat monenlaisiin elämäntapoihin, perhemuotoihin ja elämänvaiheisiin. Asunnot voivat olla kaupunkivilloja, pientaloja, kerrostaloja sekä urbaaneja erikoisasuntoja. Lyhytaikaiseen asumistarpeeseen tarjotaan asuntoja lähellä työ- ja opiskelupaikkoja. Suurpeltoon luodaan innostavat puitteet uudennaisille palveluille ja vaativalle työlle, ja siitä tulee suomalaisen osaamisen ja huipputeknologian näyteikkuna. Työpaikkoja alueelle on mahdollista sijoittaa tuhansia.

Suurpellon palvelut ja vapaa-ajan toiminnot keskittyvät alueen pääkatujen, Suurpellon ja Henttaan puistokatujen varrelle. Tämä keskeinen kaupunkitila on varattu pääosin kävelijöille ja joukkoliikenteelle. Alueelle rakennetaan peruspalvelut kuten päiväkodit, koulut sekä nuorten ja ikääntyneiden tarvitsemat palvelutilat, joista merkittävä osa sijoittuu Opinmäkeen. Ensimmäisenä Suurpeltoon valmistui Maakirjan päiväkotit (2010) ja seuraavaksi valmistuu Suurpellon päiväkotit (2013). Opinmäen naapurista on varattu tontti vanhusten palvelutalolle. Suurpeltoon tulee myös monipuolisia yksityisiä palveluita.

Alueen luonto ja sijainti Espoon keskuspuiston laidalla luovat myös edellytyksiä monipuolisiin vapaa-ajan toimintoihin. Alueen keskellä on yli 30 hehtaarin virkistysalue monenlaisiin vapaa-ajan harrastuksiin.

## 3.2 Opinmäki – Suurpellon sydän

Opinmäki tarjoaa oppimisen iloa ja virikkeellistä vapaa-aikaa lähes vuoden jokaisena päivänä. Se kutsuu kohtamaan ja rakentaa innovatiivista ja ihmisen kasvua tukevaa kaupunkiyhteisöä. Se kasvattaa juuria Suurpeltoon ja avaa ikkunoita maailmaan. Opinmäen keskeisiä arvoja ovat uudistuminen, yhteisöllisyys, kansainvälisyys ja monikulttuurisuus sekä kestävä kehitys. Opinmäki on Suurpellon vetovoimatekijä.

### 3.2.1 Elämänmittaista opiskelua Opinmäessä

Opinmäessä opetus perustuu tutkivan oppimisen malliin. Siinä oppiminen on tutkimusprosessi, jonka tavoitteena ei ole vain tietojen omaksuminen, vaan myös ymmärryksen lisääntyminen. Opetuksen sisältö järjestetään aihekokonaisuuksiksi ja oppilaalla itsellään on aktiivinen rooli tiedon jäsentämisessä ja tuottamisessa.

Opinmäki on elinikäisen ja elämänlaajuksen oppimisen paikka, jossa kohtaavat kaiken ikäiset oppijat monenlaisen oppimisen ja harrastamisen parissa. Varhaiskasvatus ja perusopetus järjestetään suomalaisen järjestelmän mukaisesti, mutta Opinmäen arki on kuitenkin hyvin kansainvälinen. Espoon kansainvälinen koulu siirtyy Opinmäkeen muodostaen englanninkielisen yhtenäisen perusopetuksen koulun. Kansainvälisessä koulussa käy-

lingsbilaga. Prisenämndens protokoll läggs fram till påseende på tävlingens webbsidor. Alla förslag samt prisnämndens protokoll ställs ut i Esbo.

## 2.4 Åtgärder till följd av tävlingen

Prisenämnden ger sin rekommendation till vidare åtgärder på basis av tävlingsresultatet. Planeringsarbetet inleds så snart tävlingen avgjorts. Avsikten är att ge planeringsuppdraget till det vinnande förslagets upphovsmän. Det är inte ännu säkert vilken form som väljs för realiserandet av projektet. Om det genomförs som ett livscykelprojekt, överförs planeringskontraktet på entreprenören för livscykelprojektet då denna valts.

## 2.5 Rätt att använda tävlingsförslagen

Tävlingsarrangören har ägorätten till de prisbelönda och inlösta tävlingsförslagen, medan upphovsrätten kvarstår hos upphovsmannen till förslaget.

## 2.6 Returnering av tävlingsförslagen

Tävlingsplanscher och cd-skivor returneras inte. Obelödade och inlösta förslag (planscher och miniatyrmodellerna) kan avhämtas hos tävlingsarrangören inom två veckor efter att tävlingsresultatet offentliggjorts. Tävlanen kan be att få miniatyrmodellen returnerad genom att sända tävlingsarrangören en returadress. I så fall står tävlanen för kostnaderna för postningen. Exaktare anvisningar ges på tävlingens webbsidor då tävlingen avgjorts.

## 2.7 Försäkring av tävlingsförslagen

Tävlingsarrangören försäkrar miniatyrmodellerna för den tid dessa är i arrangörens besittning. Tävlingsplanscher försäkras inte.

## 2.8 Tävlingens språk

Förslagen skall uppgöras på finska eller svenska.

# 3. Tävlingsuppgiften

## 3.1 Storåkeren – en parkstad i informationseran

Storåkeren i Esbo är för närvarande ett av de viktigaste utvecklings- och byggprojekten i huvudstadsregionen. Storåkeren blir under det kommande tio åren en ny, innovativ bostads-, utbildnings- och företagsmiljö. När Storåkeren står färdig bildar stadsdelen med närområden ett unikt kompetenscentrum som stärker Esbos konkurrenskraft även internationellt.

Planeringen av Storåkeren styrs av en vision om en ekologisk, familjenära miljö som sporrar till inläring och internationell inriktning. Det är också ett mål att ta i bruk nya servicekoncept, till exempel servicetamburer i våningshusen och ett avfallssystem i hela området. Strävan är att göra det lättare att sammanjämka arbete, familjeliv och fritid. Affärerna, servicen och fritidsrekreationsmöjligheterna finns inom gångavstånd från bostäderna.

Storåkeren ligger vid Ring II, mitt i Esbo. Området gränsar i väster till Esbo centralpark. I Storåkeren förenas stad och natur till en unik helhet: av områdets 325 hektar har 89 hektar reserverats för parker och andra grönområden.

I Storåkeren planeras bostäder för många slags livsstilar, familjeformer och levnadsskeden. Invånartalet planeras bli cirka 10 000–15 000. Bostäderna kan vara stadsvillor, småhus, våningshus och urbana specialbostäder. För kortvarigt boende erbjuds bostäder nära arbets- och studieplatserna. I Storåkeren skapas inspirerande förhållanden för nya serviceformer och krävande arbete, och området blir ett skyltfönster för finländskt kunnande och finländsk högteknologi. Tusentals arbetsplatser kan placeras i området.

I Storåkeren koncentreras tjänsterna och fritidsaktiviteterna längs områdets huvudgator Storåkers parkgata och Hemtans parkgata. Detta centrala urbana rum är reserverat för fotgängare och kollektivtrafik. Området förses med basservice, såsom daghem och skolor samt servicelokaler för de unga och för de äldre. Dessa placeras till en stor del i Lärobacken. Först med att färdigställas i Storåkeren var daghemmet Maakirja (2010), därefter kommer daghemmet Suurpelto (2013). Granne med Lärobacken har en tomt reserverats för ett servicehus för äldre. Storåkeren får även mångsidig privat service.

Områdets naturförhållanden och läget invid Esbo centralpark skapar förutsättningar för att det ska uppstå mångsidiga fritidsaktiviteter. Mitt i Storåkeren kommer ett mer än 30 hektars rekreationsområde för många slags fritidssysselsättningar.

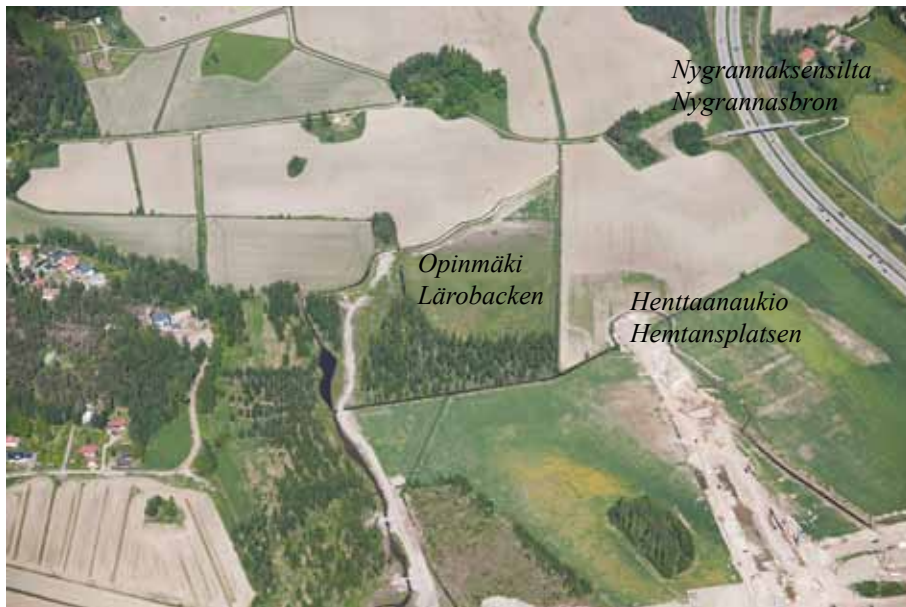
## 3.2 Lärobacken – Storåkerens hjärta

Lärobacken erbjuder lärandets glädje och stimulerande fritid under årets nästan alla dagar. Den inbjuder till att mötas och bygger en urban gemenskap som är innovativ och stöder människans mogning. Lärobacken bygger rötter i Storåkeren och öppnar fönster mot världen. Centrala värderingar i Lärobacken är förnyelse, gemenskap, internationalitet, mångkultur och hållbar framtid. Lärobacken är en attraktionsfaktor i Storåkeren.

### 3.2.1 Livslångt lärande i Lärobacken

I Lärobacken bygger undervisningen på en modell för undersökande inläring. I modellen är lärandet en undersökningsprocess vars mål inte enbart är att ta del av kunskapen utan också att ge en ökad förståelse. Undervisningens innehåll byggs upp som ämnesshelheter, där eleven har en aktiv roll i att hämta kunskap och att analysera den.

Lärobacken är en plats för livslångt lärande och för ett lärande som omfattar hela livet. I Lärobacken möts inlärare i alla åldrar i många slags inläring och fritidssysselsättning. Småbarnspedagogiken och grundundervisningen följer det finländska systemet, men vardagen i Lärobacken är likväl mycket internationell. Esbos internationella skola flyttar till Lärobacken och skapar en enhetlig grundundervisning på engelska. I den internationella skolan följs International Baccalaureate-programmet. Småbarnsfostran, grundundervisningen på finska och engelska samt vuxenundervisningen använder



KUVA 7: Ilmakuva

BILD 7: Flygfoto

KUVA 8: Näkymä Nygrannaksensillalta etelään

BILD 8: Vy söderut från Nygrannasbron

tetään International Baccalaureate -ohjelmia. Varhaiskasvatus, perusopetus suomen ja englannin kielellä sekä aikuisopiskelu käyttävät yhteisiä tiloja sekä toimivat yhteistyössä ja vuorovaikutuksessa keskenään.

Opinjärvi toimii vuorovaikutuksessa lähiympäristönsä kanssa ja avaa uuden teknologian kautta mahdollisuuksia yhteyksiin kansallisesti ja kansainvälisesti. Sekä Opinjärven käyttäjät että ulkopuoliset toimijat verkottuvat, oppivat toisiltaan ja hyödyntävät tehokkaasti toistensa osaamista. Tavoitteena on kasvattaa osaavia ja suvaitsevaisia maailmankansalaisia. Yhteistyö yhteisöjen ja yritysten kanssa voi lisätä Opinjärven tarjoamia palveluja.

Opinjärven rakennus itsessään toimii vuorovaikutteisena, havainnollistavana opetusvälineenä, joka tuo esille päivittäisessä toiminnassaan kestävän rakentamisen ratkaisuja ja rakennuksen suhdetta ympäristöön.

### 3.2.2. Virikkeellistä vapaa-aikaa ja toimintamahdollisuuksia

Opinjärvi on monipuolinen vapaa-ajan keskus, joka sykkii toimintaa ympäri vuoden. Se on avoin ja yhteistyöhön perustuva kohtauspaikka, jonka tilat ovat kaikkien alueen asukkaiden ja toimijoiden käytössä. Iltapäivätoiminta, kerho- ja kurssitoiminta, aikuiskoulutus, kulttuuri- ja liikuntamahdollisuudet sekä tapahtumat lomittuvat varhaiskasvatuksen ja perusopetuksen kanssa jo päiväsaikaan ja jatkuvat myöhään iltaan. Lisäksi toimintaa on myös viikonloppuina ja loma-aikoina. Tiedonsilta-kirjastopiste, nuorisotila, työväenopisto, asukaspuisto, erilaiset kulttuuri- ja liikuntatilat ja -alueet kutsuvat oppimaan, harrastamaan ja osallistumaan. Idearikkaat kulttuuritapahtumat houkuttelevat aktiivisuuteen. Liikuntatilat on suunniteltu kaikille kuntalaisille. Liikuntasalit, lähiliikuntapaikat ja yhteys Keskuspuiston ulkoilureiteille tarjoavat monipuolisia liikuntamahdollisuuksia ja mielenvirikkeitä ympäri vuoden.

Opinjärven monikäyttöiset ja muunneltavat tilat sekä monipuolinen teknologia tukevat oppimista ja yhdessä tekemistä. Tilat ja välineet ovat toimijoiden yhteisessä käytössä. Opinjärven tilaratkaisut jättävät tilaa luovuudelle ja innostavat innovointiin ja toiminnan kehittämiseen. Tilat

tarjoavat mahdollisuuksia kohtaamisiin ja yhteisöllisyyden vahvistumiseen. Myös Opinjärven ulkotilat ja urheilukenttineen ja asukaspuistoineen ovat monipuolisia ja kaikkien käytössä.

### 3.2.3. Kestävän rakentamisen tavoitteet

Kestävä kehitys on osa Opinjärven toimintakulttuuria sekä varhaiskasvatuksessa ja peruskouluissa että aikuisopiskelussa ja harrastustoiminnassa. Kestävä kehitys on osa myös kiinteistön käyttöä, yllä- ja kunnossapitoa. Opinjärvi suunnitellaan kokonaisvaltaisen kestävän rakentamisen esimerkkikohteeksi.

Opinjärven hankkeessa käytettävät ympäristökriteerit perustuvat kansainvälisen ISO 21929 -standardiehdotuksen keskeisiin näkökulmiin. Tarkasteltavat kestävän rakentamisen näkökulmat ovat palvelujen saavutettavuus, esteettinen laatu, maankäyttö, tontin ja rakennuksen esteettömyys, päästöt ilmaan, uusiutumattomien resurssien käyttö, veden kulutus, jätteiden syntyminen, sisäolosuhteet, turvallisuus, käytettävyys, muuntojousito, kustannukset ja ylläpidettävyys. Kilpailuehdotusten arvioinnissa käytetään standardin kriteeristöä vain siltä osin kuin kilpailuehdotukset voivat niihin vaikuttaa ja siksi ei tarkastella esimerkiksi rakennuspaikan sijainnista riippuvia seikkoja. Tarkemmin kriteereitä on käsitelty kohdassa 3.8.6.

## 3.3 Asemakaava

Opinjärvi sijoittuu kaavaan merkitylle YO-1 -kortteli-alueelle 21052, joka on varattu opetustoimintaa palveleville rakennuksille sekä asukaspuistolle. Kortteli sijaitsee Suurpellon alueen ensimmäisen rakennusvaiheen (Suurpelto I) pohjoisosassa Henttaanaukion reunalla. Henttaanaukio toimii Henttaan puistokadun päätteenä. Korttelia rajaa etelässä Lillhementintie ja idässä Likusterikatu sekä Likusteripolku. Muilta osin kortteli rajautuu vapaamuotoisesti Storhementinpuistoon.

YO-1 -korttelialueeseen liittyen on vireillä asemakaavamuutos. Voimassa oleva asemakaava on esitetty kuvassa 4 ja vireillä oleva asemakaavamuutosehdotus on esitetty kuvassa 5. Kilpailun lähtökohtana pidetään tätä vireillä



samma utrymmen i samarbete och samverkan med varandra.

Lärobacken fungerar i växelverkan med sin näromgivning och öppnar via ny teknologi möjligheter till kontakter såväl nationellt som internationellt. Både Lärobackens användare och utomstående aktörer bygger nätverk, lär av varandra och drar effektivt nytta av varandras kunskande. Målet är att fostra kunniga och vidsynta världsmedborgare. Samarbete med gemenskaper och företag kan öka serviceutbudet i Lärobacken.

Lärobackens byggnaden är i sig ett interaktivt och åskådliggörande undervisningsredskap som i den dagliga verksamheten visar fram lösningar för hållbart byggande samt byggnadens relation till miljön.

### **3.2.2. Stimulerande fritid och aktivitetsmöjligheter**

Lärobacken är ett mångsidigt fritidscenter med aktiviteter året runt. Den är en öppen mötesplats som baserar sig på samarbete och dess utrymmen står i områdets alla invånares och aktörers bruk. Eftermiddagsverksamhet, klubb- och kursverksamhet, vuxenutbildning, kultur- och motionsmöjligheter och olika evenemang försiggår redan dagstid omlott med småbarnspedagogiken och grundundervisningen, och de fortsätter ännu länge på kvällen. Dessutom försiggår aktiviteter under veckoslut och semestertid. Bibliotekspunkten Informationsbron, ungdomslokalen, arbetarinstitutet, invånarparken och olika slags kultur- och motionslokaler och -områden inbjuder till lärande, fritidsverksamheter och engagemang. Idérika kulturevenemang lockar till aktivitet. Motionslokalerna är planerade för alla esbobor. Motionssalarna, närmotionsplatserna och förbindelsen till Centralparkens friluftsstråk erbjuder mångsidiga motionsmöjligheter och andlig stimulans året runt.

Lärobackens månganvändbara och variabla utrymmen, liksom även den mångsidiga tekniska utrustningen, stöder inlärning och gemensamma aktiviteter. Lokalerna och utrustningen är i aktörernas gemensamma bruk. Rumslösningarna i Lärobacken ger utrymme för kreativitet och inspirerar till innovation och till utveckling av

verksamheten. Lokalerna erbjuder möjligheter att mötas och att stärka gemenskapsandan. Också Lärobackens friluftsutrymmen med sina idrottsplaner och invånarparker är mångsidiga och i allas bruk.

### **3.2.3. Målsättningar för hållbart byggande**

I Lärobacken är hållbar utveckling en del av verksamhetskulturen såväl i småbarnspedagogiken och grundundervisningen som i vuxenutbildningen och fritidsverksamheten. Hållbar utveckling utgör också en del av fastighetens användning och underhåll. Lärobacken planeras för att bli ett exempelobjekt för övergripande hållbart byggande.

Miljökriterierna som tillämpas i projektet Lärobacken baserar sig på de centrala synpunkterna i propositionen till internationell standard ISO 21929. De betraktade synvinklarna i fråga om hållbart byggande är tjänsters närbarhet, estetisk kvalitet, markanvändning, tomtens och byggnadens hinderfrihet, utsläpp i luft, användning av icke-förnybara resurser, vattenförbrukning, uppkomst av avfall, inomhusförhållanden, säkerhet, användbarhet, flexibilitet och variabilitet, kostnader och underhållbarhet. Då tävlingsförslagen betraktas tillämpas standardens kriterier bara till de delar som tävlingsförslaget kan påverka dem. Därför betraktas inte faktorer som är beroende av var byggnadsplatsen ligger. Kriterierna behandlas närmare i punkt 3.8.6.

## **3.3 Detaljplanen**

Lärobacken är belägen i kvartersområdet 21052 som i detaljplanen har beteckningen YO-1 och är reserverat för undervisningsverksamhet och invånarpark. Kvarteret är invid Hemtansplatsen i norra delen av Storåkerns första byggfas (Storåkern I). Hemtansplatsen utgör ändpunkt för Hemtans parkgata. Kvarteret gränsar i söder till Lillhemtvägen och i öster till Ligustergatan och Ligusterstigen. Till övriga delar gränsar kvarteret mot Storhemtparken i fri form.

En detaljplaneändring har avhängiggjorts beträffande kvartersområdet med beteckningen YO-1. Ikraftvarande detaljplan ses i bild 4 och den avhängiggjorda detaljpla-



*KUVA 9: Panoraama Henttaanaukiolta: vasemmassa reunassa näkymä etelään, oikeassa reunassa koilliseen Nygrannaksen sillan suuntaan.*

olevaa luonnosta. Voimassa olevasta kaavasta poiketen pikaraitiotie tulee kulkemaan Henttaanaukiolta Likusterikatua ja Likusteripolkua pohjoiseen, josta johtuen Likusterikadun ja Likusteripolun mitoitusta muutetaan. Korttelin 21052 koillisosan LPA-alue liitetään osaksi YO-1 -korttelialuetta.

Asemakaavamuutosluonnoksen mukaan YO-1 -korttelialueen suurin sallittu kerrosluku on V lukuun ottamatta korttelin puiston vastaista osaa, jolla suurin sallittu kerrosluku on II. Asemakaavamuutosluonnoksen mukaisesti YO-1 -korttelialuetta laajennetaan voimassa olevaan kaavaan verrattuna Storhemtinpuiston puolelle.

Lilhemtintieltä ajoyhteys tontille järjestetään LP-alueen kautta. Toinen ajoneuvoliittymä voidaan asemakaavamuutosluonnoksen mukaisesti järjestää joko Likusterikadulta tai Likusteripolulta ottaen huomioon tälle välille sijoittuva pikaraitiotien pysäkki. Pikaraitiotievarauksen lisäksi Likusterikadulle ja Likusteripolulle linjataan kevyenliikenteenyhteys, joka jatkuu Suurpellon pohjoisille kaava-alueille.

Asemakaavamuutosluonnoksessa esitetty rakennusoikeus on 25 000 kerros-m<sup>2</sup>. Tämän lisäksi on asukaspuistolle osoitettu rakennusoikeutta 250 kerros-m<sup>2</sup>.

Autopaikkoja tulee sijoittaa tontille vähintään 1 ap / 200 kerros-m<sup>2</sup>. LP-korttelialue on varattu yleiselle pysäköinnille eikä sille sijoittuvia autopaikkoja lasketa mukaan edellä mainittuun autopaikkamäärään.

### **3.4 Kilpailualueen ympäristö ja kaupunkikuvalliset tavoitteet**

Kilpailualue sijaitsee tiiviisti rakennettavan kaupungin osan ja puistoalueen rajalla. Lilhemtintien ja Likusterikadun asuinkeuhkokuortteleiden kerrosluvut ovat IV ja V. Naapurikortteleiden rakennuksia ei ole vielä rakennettu, mutta osa on rakennuslupavaiheessa (katso kuvat 11 ja 15). Lilhemtintien eteläpuolella sijaitsevalle YL-1 -korttelialueelle on rakenteilla Suurpellon päiväkotia, jonka suunnittelusta järjestettiin yleinen suunnittelukilpailu vuonna 2008 (katso kuva 10).

Länsi- ja pohjoisosalla kortteli 21052 rajautuu Storhemtinpuistoon. Kilpailualueen pohjoispuolella aukeaa kulttuurihistoriallisesti arvokas peltomaisema, jota rajaavat kallioiset metsäselänteet. Osa alueesta on ollut viljelykäytössä jo 1700-luvulta lähtien. Storhemtinmäki on laajan avoimen puistoalueen tärkeä maamerkki. Mäen vanhasta asutuksesta on jäljellä rakennusten perustuksia ja komea pihapuusto. Storhemtinmäeltä kaakkoon päin lähtevä tien linjaus on mahdollisesti keskiajalta.

Storhemtinmäeltä pohjoiseen sijaitsevan Gerkin kylämäen (nykyisen Gerkin kartanon) alueella on edelleen vanhaa rakennuskantaa ja kulttuurikasvillisuutta. Stensin kylämäeltä voi mahdollisesti löytyä vanhaa kulttuurikasvillisuutta keskiaikaisten asutuskerrostumien ohella.

Storhemtinpuiston toiselle puolelle kilpailualueesta luoteeseen päin kaavoitetaan asuinpientaloja sekä varaus päiväkodille ja perhetukikeskukselle (Suurpelto V).

Puistossa sijaitsevan, ulkoilureittinä toimivan Piilipuunpolun länsipuolella kulkee Henttaanpuro, jonka uoman uusi linjaus on esitetty puistosuunnitelmassa. Kilpailualue rajoittuu Piilipuunpolkuun.

Kilpailuehdotuksissa tulee kiinnittää huomiota kaupunkitilan muodostamiseen Henttaanaukiolla, Lilhemtintiellä ja Likusterikadulla. Opinmäen kortteli on katunäkymien päätteenä Piilipuuntieltä, Poppelikujalta ja Likusterikadulta nähtynä.

Opinmäki liittyy Suurpellon keskustan palvelualueeseen ja on osa julkisten rakennusten ketjua, jonka muodostavat Opinmäen lisäksi Suurpellon päiväkotia ja Opinmäen pohjoispuolelle kaavoitettavat päiväkotia ja perhetukikeskus.

Suurpellon I-vaiheen värityssuunnitelma on ladattavissa Suurpellon nettisivuilta. Opinmäen osalta värityssuunnitelma ei kuitenkaan ole ohjeellinen eikä sitova.

### **3.5 Kilpailualueen laajuus**

Kilpailualueen raja on esitetty kuvassa 6. Kilpailualueen koko on noin 37 050 m<sup>2</sup>.





*BILD 9: Panorama från Hemtansplatsen: i vänster kant vy mot söder, i höger kant mot nordost i Nygrannasbrons riktning.*

neändringen i bild 5. Det är detta avhängiggjorda utkast som utgör utgångspunkt i tävlingen. Till åtskillnad från ikraftvarande detaljplan kommer en snabbspårväg att löpa från Hemtansplatsen norrut längs Ligustergatan och Ligusterstigen. Av denna orsak ändras Ligustergatans och Ligusterstogens måttsättning. LPA-området i nordöstra hörnet av kvarteret 21052 införlivas i kvartersområdet med beteckningen YO-1.

Enligt utkastet till detaljplaneändring är det största tillåtna antalet våningar i kvartersområdet YO-1 fem med undantag för kvartersdelen mot parken där största tillåtna våningstal är två. I enlighet med detaljplaneändringsutkastet utvidgas det YO-1-betecknade kvartersområdet mot Storhemtparken i jämförelse med gällande detaljplan.

Fordonsförbindelsen från Lillhemtvägen till tomten löper genom LP-området. En andra fordonsanslutning kan i enlighet med utkastet till detaljplaneändring göras från antingen Ligustergatan eller Ligusterstigen med beaktande av snabbspårvägshållplatsen som placeras på detta avsnitt. Längs Ligustergatan och Ligusterstigen dras förutom snabbspårvägen även en lättrafikförbindelse som fortsätter vidare till Storåkerns nordliga detaljplaneområden.

Byggnadsrätten som föreslås i detaljplaneändringsutkastet är 25 000 vånings-m<sup>2</sup>. Dessutom har en byggnadsrätt om 250 vånings-m<sup>2</sup> anvisats för invånarparken.

Tomten ska ha minst en bilplats per 200 m<sup>2</sup> våningsyta. LP-området är reserverat för offentlig parkering och dess bilplatser räknas inte in i nämnda bilplatsantal.

### **3.4 Tävlingsområdets omgivning och stadsbildsmässiga mål**

Tävlingsområdet ligger på gränsen mellan en tät byggd stadsdel och ett parkområde. Bostadskvarteren vid Lillhemtvägen och Ligustergatan har våningstalen IV och V. Husen i grannkvarteren har inte byggts än, men bygglov har ansökt för en del av dem (se bilder 11 och 15). I kvartersområdet YL-1 söder om Lillhemtvägen pågår byggandet av daghemmet Suurpelto som var föremål för en allmän planeringstävling år 2008 (se bild 10).

I norr och väster gränsar kvarteret 21052 mot Storhemtparken. Norr om tävlingsområdet öppnar sig ett åkerlandskap av kulturhistoriskt värde. Åkerlandskapet avgränsas av skogsåsar med öppet berg. En del av området har varit i odlingsbruk redan sedan 1700-talet. Storhemtbacken är det vidsträckta parkområdets viktigaste landmärke. Av kullens gamla bosättning återstår byggnadsrunder och ett bestånd av ståtliga gårdsträd. Väglinjen som leder mot sydost från Storhemtbacken härstammar möjligen från medeltiden.

Norr om Storhemtbacken i området för Gerks bykulle (nuvarande Gerks gård) finns fortfarande gamla byggnader och kulturväxter. På Stens bykulle går det möjligen att finna gammal kulturvegetation under skikten av bosättning.

Området på andra sidan om Storhemtparken nordost om tävlingsområdet kommer att detaljplaneras för småhus och en reservering för ett daghem och ett familjestödcenter (Storåkern V).

Väster om Knäckeplisstigen, ett friluftsstråk som löper genom parken, rinner Hembäcken, vars fåra fått en ny dragning i parkplanen. Tävlingsområdet gränsar till Knäckeplisstigen.

Tävlingsförslagen ska uppmärksamma att det bildas urbant rum vid Hemtansplatsen och längs Lillhemtvägen och Ligustergatan. Sett från Knäckeplisstigen, Poppelgränden och Ligustergatan utgör Lärobackskvarteret fond för gatuvyer.

Lärobacken ansluter till serviceområdet i Storåkerns centrum och är en del av en kedja av offentliga byggnader som utöver Lärobacken består av daghemmet Suurpelto och av daghemmet och familjestödcentret i den kommande detaljplanen för området norr om Lärobacken.

Färgsättningsplanen för Storåkerns fas I kan nerladdas på Storåkerns webbsidor. För Lärobackens del är färgsättningsplanen dock varken riktgivande eller bindande.



### 3.6 Rakennettavuus ja kunnallistekniikka

#### 3.6.1 Maapohja

YO-1-korttelialue on vanhaa peltomaata, jonka maanpinta on tasovälillä +4.80 ... +5.90. Kasvukerroksen alapuolella on 8...23 metriä paksu pehmeikkökerros. Sen yläosa on enimmillään 9 metrin syvyyteen liejua ja syvemmällä liejuista savea. Pehmeikön alapuolella alkaa moreenimuodostuma, johon painokairaukset ovat pysähtyneet 10,40...25,00 metrin syvyyteen maanpinnasta. Irtomaan-ainekset ovat routivia.

Pohjavedenpinta on alueella sijaitsevissa pohjaveden havaintoputkissa todettu ajoittain paineelliseksi.

#### 3.6.2 Perustaminen

Rakennus perustetaan tukipaaluja käyttäen kantavan moreenimuodostuman varaan. Alapohjat tehdään kantavina.

Ympäröivät katualueet on suunniteltu korkoihin +6.70...+7.50. Tontin maanpinta nostetaan ympäröivien katujen tasalle. Tämä edellyttää maapohjan vahvistamista syvästabiloinnilla. Puiston puolella sijaitseva Piilipuunpolku on korossa +5.80.

Piha- ja liikennealueiden taso on suunniteltava siten, että luonnollinen pintakuivatus toteutuu. Putkijohdot perustetaan syvästabiloinnin varaan tai paalutetaan.

Kellarikerroksen rakentaminen ei huonojen pohjaolosuhteiden takia ole taloudellisesti mahdollista.

#### 3.6.3 Kunnallistekniikka

Kiinteistö liitetään kunnallistekniseen verkostoon. Opinmäen vaatimaa kunnallistekniikkaa ei ole vielä rakennettu eikä myöskään tonttia rajaavia Likusterikatua, Likusteripolkua eikä Lillhemintietä. Katurakentaminen jatkuu näiltä osin tämän vuoden aikana.

Rakennus liitetään alueelliseen imujätejärjestelmään. Ulkona sijaitsevaan jätteenkeruupaikkaan sijoitetaan syöttöaukot biojätteelle, sekajätteelle ja keräyspaperille, yhteensä kolme syöttöaukkoa. Syöttöaukoista jätteet kulkevat maan alle sijoitettua putkistoa pitkin alipaineen avulla jäteterminaaliin.

Pahvinkeräys ei ole mukana imujätejärjestelmässä. Pahvijätteen keräys tulee järjestää keräysastioiden avulla.

### 3.7 Rakentamisen vaiheet

Opinmäki toteutetaan kahdessa vaiheessa. Ensimmäisessä vaiheessa toteutetaan varhaiskasvatuksen tilat sekä suomen- ja englanninkielisen perusopetuksen tilat pääosin. Näihin tiloihin liittyvät ruokasalit, liikuntatilat, kirjasto, taito- ja taidetilat sekä auditorio mitoitetaan ja varustetaan myös monipuolisia kuntalaispalveluja sekä aikuisopiskelu- ja harrastustoimintaa varten.

Toisessa vaiheessa laajennetaan perusopetuksen ja hallinnon tiloja, lisätään liikunta- ja ruokailutiloja sekä rakennetaan tiloja työväenopistolle, nuorisotoimelle ja asukaspuistolle.

Ensimmäisen rakennusvaiheen lisäksi kilpailussa tulee esittää laajennusmahdollisuus toiselle rakennusvaiheelle. Toisen rakennusvaiheen rakennusmassoittelu ja tilajärjestelyt esitetään viitteellisesti. Molemmat rakennusvaiheet sijoitetaan kilpailualueelle.

Toisen rakennusvaiheen tilat eivät muodosta erillistä kokonaisuutta, vaan ne liittyvät toiminta-alueittain ensimmäisen rakennusvaiheen tiloihin. Yhtenä vaihtoehtona tämän toteuttamiselle on, että toisen rakennusvaiheen yhteydessä ensimmäisen rakennusvaiheen tiloja muunnetaan osittain uusiin käyttötarkoituksiin, jotta kokonaisuudesta muodostuu toimiva, kun rakennuksen pinta-ala kasvaa. Kilpailuehdotuksessa tulee esittää periaatetasolla toisen vaiheen liittyminen ensimmäisen vaiheen tiloihin.

### 3.8 Suunnitteluohjeet

#### 3.8.1 Tilaohjelma ja laajuus

Rakennuksen tilaohjelma on kilpailuohjelman liitteenä.

<b>1. rakennusvaihe</b>	
hyötyala	10 342 hym2
tavoitebruttoala	16 000 brm2
mitoitussoppilasmäärä	999 hlö



*KUVA 10* sivulla 18: Havainnekuva Suurpellon päiväkodista / Auer & Sandås arkkitehdit Oy

*BILD 10* på sida 18: Illustrationsritning av daghemmet Suurpelto / Auer & Sandås arkitekter Ab.

*KUVA 11: Asunto Oy Espoon Piilipuuntie 31, julkisivu Lillhementielle / Arkkitehtitoimisto Hedman & Matomäki Oy*

*BILD 11: Bostads Ab Esbo Knäckeplsvägen 31, fasad mot Lillhementvägen / Arkitektbyrå Hedman & Matomäki Ab.*

### 3.5 Tävlingsområdets omfattning

Gränserna för tävlingsområdet visas i bild 6. Tävlingsområdet omfattar cirka 37 050 m<sup>2</sup>.

### 3.6 Byggbarhet och kommunalteknik

#### 3.6.1 Markgrund

YO-1-kvartersområdet är gammal åkerjord, vars markyta ligger i intervallet +4.80...+5.90. Under växtskikten finns ett 8...23 meter djupt skikt av mjuk mark. Dess övre del består av gyttja till som mest 9 meters djup. Djupare ner består skiktet av gytjtig lera. Under mjukmarksskiktet börjar en moränformation. I denna har borrhningar med tryckborr stannat vid 10,40...25,00 meters djup från markytan. De lösa jordlagren bildar tjäle.

Grundvattenytan har i de observationsrör som finns i området tidvis uppvisat tryck.

#### 3.6.2 Grundläggning

Byggnaden grundläggs med hjälp av stödpålar som tar stöd i den bärande moränformationen. Bottenbjälklagen görs bärande.

De omgivande gatuområdena har planerats i nivå +6.70...+7.50. Tomtens markyta höjs i nivå med omkringliggande gator. Detta kräver att markgrunden förstärks genom djupstabilisering. Knäckeplsvägen inne i parken är på nivån +5.80.

Jämningen av gårds- och trafikområdena ska planeras för naturlig ytdränering. Rörlinjer grundläggs med hjälp av djupstabilisering eller pålar.

Med anledning av de dåliga grundförhållandena är det inte ekonomiskt möjligt att bygga källare.

#### 3.6.3 Kommunalteknik

Fastigheten ansluts till det kommunaltekniska nätet. Kommunaltekniken som Lärobacken kräver har inte ännu byggts, inte heller Ligustergatan, Ligusterstigen och Lillhementvägen som angränsar till tomten. Till dessa delar fort-sätter gatubygget under detta år.

Byggnaden ansluts till områdets avfallssystem. Stället för avfallsinsamling placeras utomhus och förses med matningsöppningar för bioavfall, blandavfall och returpapper, totalt tre matningsöppningar. Från matningsöppningarna transporteras avfallet längs underjordiska rör med undertryck till en avfallsterminal.

Kartongreturen ingår inte i avfallssystemet. Insamlingen av returkartong ska ordnas med hjälp av insamlingskärl.

### 3.7 Byggfaser

Lärobacken byggs i två faser. I fas I byggs utrymmena för småbarnspedagogik samt huvudparten av utrymmena för den finskspråkiga och den engelskspråkiga grundundervisningen. De till dessa utrymmen anslutande matsalarna, motionsutrymmena, biblioteket, utrymmena för färdigheter och konst samt auditoriet dimensioneras och utrustas med tanke även på mångsidig medborgarservice samt vuxenutbildning och fritidsverksamhet.

I fas II byggs mera lokaler för grundundervisning och förvaltning, flera matsalar och motionsutrymmen samt lokaler för arbetarinstitutet, ungdomsverksamheten och invånarparken.

Utöver byggfas I ska tävlanden presentera en utvidgningsmöjlighet för fas II. Beträffande fas II visas riktgivande byggnadsvolym och rumsarrangemang. Båda byggfaserna placeras inom tävlingsområdet.

Utrymmena i fas II utgör inte en enhetlig helhet, utan de ansluter verksamhetsområdesvis till utrymmen i byggfas I. Ett alternativ för hur denna fas genomförs är att utrymmen tillhörande fas I i samband med fas II delvis omdisponeras för nya ändamål för att skapa en fungerande helhet när byggnadsarean ökar. Tävlingsförslaget ska på principnivå visa hur fas II ansluter till utrymmena i fas I.



KUVA 12: Ilmakuva

BILD 12: Flygfoto

## 2. rakennusvaihe

hyötyala	3 684	hym2
tavoitebruttoala	5 710	brm2
mitoitussopilas määrä	448	hlö

## YHTEENSÄ

hyötyala	n. 14 026	hym2
tavoitebruttoala	21 740	brm2
mitoitussopilas määrä	1 447	hlö

Suunnittelutavoitteena on, että hyötyalataavoite saavutetaan eikä bruttoalataavoitetta ylitetä.

### 3.8.2 Rakennussuunnittelu

#### YLEISTÄ

Opinmäestä suunnitellaan arkkitehtonisesti omaleimainen kokonaisuus. Rakennus ja ulkoalueet itsessään toimivat tutkivan oppimisen kohteina ja välineinä. Arkkitehtoniset ja tekniset ratkaisut havainnollistavat konkreettisesti matemaattisia, fysikaalisia, teknisiä ja taiteellisia ilmiöitä sekä käsitteitä.

Suuren, kahdessa vaiheessa rakentuvan rakennuskokonaisuuden sisäisen liikenteen ratkaisuihin tulee kiinnittää erityistä huomiota. Tilat tulee sijoittaa selkeäksi kokonaisuudeksi enintään viiteen kerrokseen. Rakennuksen monikerroksisuus tuo mahdollisuuksia avata näkymiä eri kerrosten ja tilojen välille sekä pitää kulkuyhteyksien pituudet kohtuullisina. Rakennuksen massoitelussa tulee huomioida myös vaikeat perustamisolosuhteet sekä energiatehokkuustavoitteet.

Rakennus varustetaan yhdellä tai kahdella henkilö- ja tavarakuljetukseen soveltuvalla hissillä sekä tarvittaessa nostimella esteettömän kulun järjestämiseksi. Rakennuksen sisä- ja ulkopuoliset huoltoreitit suunnitellaan sujuviksi ja tehokkaiksi. Oppilaat liikkuvat eri kerroksiin pääsääntöisesti portaita pitkin.

#### TOIMINTA OPINMÄESSÄ

Opinmäessä on toimintaa viikon jokaisena päivänä sekä kesäisin että talvisin. Ympärivuotisessa käytössä ovat ainakin päiväkodin tilat keittiö- ja ruokailutiloineen, lii-

kuntatilat, taito- ja taidetilat, kirjasto sekä hallintotilat. Toisessa rakennusvaiheessa toteutettavat asukaspuiston ja nuorisotoimen tilat ovat myös käytössä vuoden ympäri. Tavoitteena on, että kaikkia tiloja voidaan käyttää tarpeiden mukaan tai rajata pois käytöstä iltaisin, viikonloppuisin ja koulujen loma-aikoina. Opinmäen tilat mahdollistavat monenlaisia kohtaamisia, niin järjestettyjä suuria tapahtumia ja juhlia kuin pienempiä tapaamisia ja tilaisuuksia.

Suomenkielinen peruskoulu on alueen lähikoulu. Kansainväliseen kouluun tullaan laajemmalta alueelta. Kansainvälisessä koulussa käytetään International Baccalaureate (IB) -järjestön Primary Years Programme (PYP) ja Middle Years Programme (MYP) -opetusohjelmia. PYP on 3 – 12 -vuotiaille ja MYP 11 – 16 -vuotiaille suunnattu opetusohjelma. IB -opetusohjelmille keskeistä on mm. oppilaista lähtevä, tutkiva ja omia tietoja ja taitoja rakentava aktiivinen lähestymistapa sekä kokonaisvaltainen oppiminen.

Opinmäessä opiskellaan aihekokonaisuuksien pohjalta. Oppiminen tapahtuu välillä opettajan ohjauksessa, välillä itsenäisesti ja ryhmissä tutkien ja kokeillen tai leikinomaisesti puuhaten ja liikkuen. Jokainen kuuluu omaan päiväkotitai opetusryhmäänsä, mutta sen ohella varhaiskasvatuksessa ja perusopetuksessa muodostetaan yhteisiä projekteja ja toimintaryhmiä yhdistäen ikäryhmiä, luokka-asteita sekä suomen- ja englanninkielistä toimintaa. Toiminnassa voi olla mukana myös koulun ulkopuolisia kumppaneita. Toimintatapa edellyttää pedagogista ammattitaitoa, idearikkautta, yhteistyötä ja vuorovaikutusta monella tasolla, tietotekniikan välineitä ja osaavaa käyttöä sekä päivittäin muunneltavia ja joustavasti käytettäviä tiloja.

#### MUUNNELTAVUUS

Oppimisen, yhteisöllisyyden ja turvallisuuden vuoksi tilat ovat valoisa, avaria ja toiminta on yleensä näkyvää. Tilaohjelma ja -mitoitukset perustuvat yhteiskäyttöisiin ja monipuolisiin tiloihin. Tilaohjelmassa esitetyt tilojen luettelot ja pinta-alat antavat esimerkin tilajakautumasta: tarpeiden muuttuessa myös tilojen määrät ja pinta-alat muuttuvat kokonaisuuden sallimissa puitteissa.

KUVA 13: Näkymä Storhemtin kylämäeltä etelään

BILD 13: Vy söderut från Storhemts bykulle



### 3.8 Planeringsanvisningar

#### 3.8.1 Rumsprogram och omfattning

Byggnadens rumsprogram är bilaga till tävlingsprogrammet.

##### Bygghfas I

nyttarea	10 342	nyttom <sup>2</sup>
målsatt bruttoarea	16 000	bruttom <sup>2</sup>
dimensionerande elevantal	999	personer

##### Bygghfas II

nyttarea	3 684	nyttom <sup>2</sup>
målsatt bruttoarea	5 710	bruttom <sup>2</sup>
dimensionerande elevantal	448	personer

##### TOTALT

nyttarea	ca 14 026	nyttom <sup>2</sup>
målsatt bruttoarea	21 740	bruttom <sup>2</sup>
dimensionerande elevantal	1 447	personer

Ett mål vid planeringen är att nyttarean uppnås utan att den målsatta bruttoarean överskrids.

#### 3.8.2 Byggnadsplanering

##### ALLMÄNT

Lärobacken planeras för att bli en arkitektonisk helhet med egen karaktär. Byggnaden och utrymmena utomhus fungerar som objekt och redskap för inlärandet. De arkitektoniska och tekniska lösningarna illustrerar på ett konkret sätt fenomen och begrepp inom matematik, fysik, teknik och konst.

Lösningarna för den interna trafiken i den stora byggnadshelheten som byggs i två faser ska ägnas särskild uppmärksamhet. Utrymmena ska förläggas i maximalt fem våningar och bilda en klar helhet. Att byggnaden har flera våningar gör det möjligt att öppna vyer mellan olika våningar och utrymmen och att hålla gångavståndet rimliga. I utformningen av byggnadsvolymen ska uppmärksamhet fästas även vid de svåra grundläggningsförhållandena och vid energieffektivitetsmålsättningen.

Byggnaden förses med en eller två hissar lämpade för person- och varustransport och vid behov med en lyftanordning för hinderfrihet. Servicerutterna i och utanför byggnaden planeras så att de blir smidiga och effektiva. Eleverna använder i huvudsak trapporna för att ta sig mellan våningarna.

##### VERKSAMHETEN I LÄROBACKEN

Lärobacken har verksamhet under alla veckodagar både sommar och vinter. I bruk året runt är åtminstone daghemmets lokaler jämte köks- och matsalslokaler, motionslokalerna, lokalerna för färdigheter och konst, biblioteket och förvaltningslokalerna. Även de lokaler för invånarparken och för ungdomsverksamhet som byggs i fas II kommer i åretruntbruk. Målet är alltså att alla utrymmen efter behov kan användas eller avgränsas kvällstid, under veckoslut och under skolesemestrar. Lärobackens lokaler möjliggör att människor möts på många olika sätt, såväl vid arrangerade stora evenemang och fester som vid mindre träffar och evenemang.

Den finskspråkiga grundskolan är områdets närskola. Eleverna i den internationella skolan kommer från ett mer vidsträckt område. I den internationella skolan tillämpas International Baccalaureate (IB)-organisationens undervisningsprogram Primary Years Programme (PYP) och Middle Years Programme (MYP). PYP riktar sig till 3–12-åringar och MYP till 11–16-åringar. Centralt för IB-undervisningsprogrammen är bland annat att de är baserade på övergripande inläring och på en aktiv approach som utgår från eleven och från att undersöka och att bygga upp egna kunskaper och färdigheter.

Studierna i Lärobacken baserar sig på ämnesshelheter. Inläringen sker än under lärarens handledning, än självständigt och i grupp genom undersökning och experimentering eller lekartat via pyssel och motion. Varje elev tillhör en egen dagvårds- eller undervisningsgrupp, men vid sidan om dessa formas i både småbarnspedagogiken och grundundervisningen gemensamma projekt eller aktivitetsgrupper som förenar olika åldersgrupper och årsklasser liksom även finsk- och engelskspråkig verksamhet. Också samarbetspartner utom skolan kan delta i aktiviteterna. Sättet att verka kräver pedagogisk yrkes-



*KUVA 14: 180 asteen panoraama Piilipuunpolulta: vasemmassa reunassa näkymä koilliseen kohti Nygrannaksensiltaa, oikeassa reunassa näkymä lounaaseen. Kilpailualue on kuvan keskellä.*

Oppilasryhmiä ja opetustiloja tulee voida yhdistää toisiinsa ja aulatilaa suuremmiksi kokonaisuuksiksi sekä jakaa pienemmiksi tarvittaessa. Kaikissa olosuhteissa pitää opettajan pystyä valvomaan oppilaiden liikkumista ja toimintaa.

Peruskoulun opetusryhmän yhteistä opetusta varten tarvitaan tilaa noin 25 oppilaalle. Tarvittaessa ryhmiä voidaan jakaa, jolloin ryhmän koko voi olla 4 - 20 oppilasta. Tilaa varataan vähintään 2 m<sup>2</sup>/oppilas yleisissä opetustiloissa. Eräissä erityisvarustelluissa tiloissa ryhmän koko on enintään 16 oppilasta.

Tilojen joustavaa käyttöä edistetään sijoittamalla opetustiloihin kiinteitä kalusteita vain välttämätön määrä. Myös käytävä- ja aulatilat suunnitellaan opiskeluympäristöksi. Niihin voidaan sijoittaa kalusteryhmiä ja muodostaa soppia itsenäistä työskentelyä, ryhmätyötä tai oleskelua varten. WC- ja märkätilojen, teknisten tilojen ja talotekniikan reittien oikealla ryhmittelyllä luodaan mahdollisuuksia muunneltavuuteen eri aikaväleillä.

Muunneltavuus ja avoimuus asettavat erityisiä haasteita ääniympäristön suunnitteluun. Suurten tilojen, käytävien ja aulojen meluisuutta estetään suunnitteluratkaisuin. Ääntä tuottaviin ja hiljaisuutta tarvitseviin tiloihin – kuten pienryhmä- ja neuvottelutiloihin – suunnitellaan muita tiloja parempi äänieristys.

### **3.8.3 Tilaryhmäkohtaiset suunnitteluohjeet**

#### **KUNTALAISKÄYTÖN ALUEET JA TAPAHTUMATORI**

Kuntalaiskäytössä oleviin tiloihin on selkeät kulkuyhteydet sisäänkäynneiltä ja rakennuksen pääaulasta eli tapahtumatorilta. Tilat ovat turvallisia ja monikäyttöisiä ja ne soveltuvat monipuoliseen toimintaan: liikuntaan, taide- ja taitoaineisiin, yleisötilaisuuksiin ja kahvilatoimintaan. Yläkoulun opetustiloja voidaan käyttää myös elinikäisen oppimisen oppimisympäristönä. Kuntalaiskäytön tiloista tulee voida tarvittaessa sulkea käynti rakennuksen muihin tiloihin.

#### **PÄIVÄKODIN TILAT SEKÄ TILAT LUOKKA-ASTEILLE 1 – 4**

Päiväkodin, esiopetuksen ja perusopetuksen vuosiluokkien 1 – 4 tilat muodostavat oman tilaryhmänsä. Tilaryhmän yhteisiä tiloja ovat lasten taito- ja taidetilat sekä liikunta- ja musiikkisali (sisäkorkeus 4 m). Yhteistiloja voidaan päiväkotij- ja kouluaikojen ulkopuolella käyttää muussa toiminnassa.

Tilaryhmästä tulee olla selkeä kulkuyhteys Opinmäen yhteisiin kirjasto- ja ruokailutiloihin. Tilaryhmä tulee sijoittaa pääosin rakennuksen ensimmäiseen ja toiseen kerrokseen. Vuosiluokkien 1 – 4 tilat voivat sijaita osittain myös kolmannessa kerroksessa.

Tilaryhmän sisällä varhaiskasvatuksen tilat muodostavat oman kokonaisuuden, jonka lisäksi on oma alue yksityisen palveluntuottajan järjestämää englanninkielistä varhaiskasvatusta varten. Varhaiskasvatuksen kotialueeseen kuuluvat ryhmätilat, pienryhmähuone, aula, wc-tilat ja kuraeteinen. Sisäänkäyntijärjestelyt suunnitellaan toimivaksi kokonaisuudeksi, johon kuuluvat katos, kuraeteinen ja sen yhteydessä oleva wc. Varhaiskasvatuksen kaikki tilat, myös käytävät ja eteiset, suunnitellaan leikki- ja toimintatiloiksi. Tilojen suunnittelussa huomioidaan pienten lasten mittakaava. Leikkihallalle on suora yhteys sisäänkäynniltä.

Peruskoulun 1 – 4 -luokilla on kotiluokat, jotka ryhmitellään kotialueiksi kieliryhmittäin. Kotialueiden yhteiset aulatilat ovat toiminta- aluetta sekä näyttely- ja esitysalueita lasten töille ja projekteille. Opettajien työtilat sijoitetaan kotialueiden yhteyteen siten, että esi- ja alkuopetuksen opettajilla on oma työtila ja 3 – 4 -luokkien opettajilla on oma.

Toisessa rakennusvaiheessa toteutetaan lisää opetustiloja ja niihin liittyviä aputiloja luokka-asteille 1 – 4. Nämä tilat tulee sijoittaa lähelle ensimmäisessä vaiheessa rakennettuja vastaavia tiloja.

#### **TILAT LUOKKA-ASTEILLE 5 – 9**

Perusopetuksen vuosiluokkien 5 – 9 tilat ovat kokonaisuus, joka jäsennetään aihealueittain oppimisen alueiksi sekä oheistiloiksi. Oppimisen alueilla on erikokoisia,



*BILD 14: 180 graders panorama från Knäckepilsstigen: i vänster kant vy mot nordost i Nygrannasbrons riktning, i höger kant vy mot sydväst. Tävlingsområdet i mitten av bilden.*

färdighet och iderikedom samt samarbete och växelverka på många plan, datateknisk utrustning och kunnande i användningen av denna samt lokaler som kan varieras dagligen och användas flexibelt.

#### VARIABILITET

För att främja lärande, gemenskapsanda och säkerhet är lokalerna ljusa och rymliga och verksamheten synliggörs i allmänhet. Rumsprogrammet och dimensioneringen av lokalerna utgår från att utrymmena är mångsidiga och används gemensamt. Rumsprogrammets förteckning över lokalerna jämte arealer ger ett exempel på utrymmesfördelningen: rummens antal och areor varierar enligt behov inom de ramar helheten tillåter.

Elevgrupper och undervisningsutrymmen ska kunna kombineras med varandra och med hallar till större helheter samt vid behov delas i mindre rum. Läraren ska under alla omständigheter kunna övervaka elevernas trafik och verksamhet.

För den gemensamma undervisningen i grundskolans undervisningsgrupp behövs utrymme för cirka 25 elever. Efter behov kan grupper delas, varvid gruppstorleken kan vara 4–20 elever. I de allmänna undervisningsutrymmena reserveras minst 2 m<sup>2</sup>/elev. I vissa specialutrustade utrymmen är gruppstorleken högst 16 elever.

För att främja att lokalerna används flexibelt förses undervisningsutrymmena med bara den nödvändiga mängden fast möblering. Även korridor- och hallutrymmena planeras som undervisningsmiljö där man kan placera möbelgrupper och bilda hörnor för självständigt arbete, grupparbete eller vistelse. Genom rätt gruppering av WC- och våtutrymmen, tekniska utrymmen och rutterna för husteknik skapas möjligheter till variabilitet i olika tidsperspektiv.

Variabiliteten och öppenheten utgör en särskild utmaning för planeringen av ljudmiljön. Genom planeringslösningar förhindras buller i stora rum, korridorer och hallar. För utrymmen som producerar ljud eller kräver tystnad – exempelvis smågrupps- och konferensrum – planeras bättre ljudisolering än för övriga utrymmen.

#### 3.8.3 Planeringsanvisningar per rumgrupp

##### OMRÅDEN I MEDBORGARBRUK OCH EVENEMANGSTORGET

Lokalerna i medborgarbruk har tydliga förbindelser från entréerna och från byggnadens huvudhall, d.v.s. evenemangstorget. Utrymmena är trygga och månganvändbara och lämpar sig för mångsidig aktivitet: motion, konst- och färdighetsämnen, publikevenemang och kaféverksamhet. Högstadiets undervisningslokaler kan också användas som lärmiljö för livslångt lärande. Lokalerna i medborgarbruk ska vid behov kunna avskiljas från övriga utrymmen i byggnaden.

##### LOKALER FÖR DAGHEM OCH FÖR KLASSERNA 1–4

Lokalerna för daghemmet, förundervisningen och grundundervisningens årsklasser 1–4 utgör en egen rumgrupp. Rumgruppens gemensamma utrymmen är barnens utrymmen för färdigheter och konst samt motions- och musiksalen (inre höjd 4 m). Utanför daghems- och skoltid kan de gemensamma utrymmena användas för andra aktiviteter.

Rumgruppen ska ha en tydlig förbindelse till Lärobäckens gemensamma biblioteks- och matsalutrymmen. Rumgruppen ska i huvudsak placeras i byggnadens första och andra våning. Lokalerna för årsklasserna 1–4 kan delvis vara också i tredje våningen.

Inom rumgruppen utgör utrymmena för småbarnspedagogik en egen helhet, varutöver det finns ett eget område för engelskspråkig småbarnspedagogik i privat serviceproducents regi. I ett hemområde för småbarnspedagogik ingår grupputrymmena, ett smågruppsrum, en entréhall, wc-utrymmen och en groventré. Entréarrangemangen planeras som en fungerande helhet som omfattar även skyddstaken, groventrén och ett wc i samband med denna. Småbarnspedagogikens alla utrymmen, även korridorerna och entréerna, planeras som utrymmen för lek och aktivitet. Vid planeringen av utrymmena beaktas dimensioneringen för små barn. Lekgården är direkt förbunden med entrén.



KUVA 15: TA-Asumisoikeus Oy / Piilipuuntie 14 - 18 / Arkkitehtitoimisto Ari Mäki-Marttunen Oy  
 BILD 15: TA-Asumisoikeus Oy / Knäkepilsvägen 14 - 18 / Arkkitehtitoimisto Ari Mäki-Marttunen Oy

muunneltavia ja tarvittaessa erityistarkoitukseen varustettuja opetustiloja, yhteistä aulatilaa sekä opettajien työtilat ja opetusvälinevarastot. Oppiminen, työ ja tulokset ovat näkyvissä. Kieliryhmät toimivat samoilla alueilla. Tilaryhmästä tulee olla selkeä kulkuyhteys Opinmäen yhteisiin kirjasto- ja ruokailutiloihin.

Taito- ja taidetilat, kotitalouden opetustila ja auditorio ovat kouluajan ulkopuolella muiden kuntalaisten käytössä. Yleisissä opetustiloissa voidaan järjestää esimerkiksi kielikursseja.

Toisessa rakennusvaiheessa toteutetaan lisää tiloja luokka-asteille 5 – 9. Nämä tilat tulee sijoittaa lähelle ensimmäisessä vaiheessa rakennettuja vastaavia tiloja.

#### HALLINTO- JA TYÖTILAT

Opinmäen henkilökunnan yhteinen taukotila ja sen läheisyydessä olevat yhteiskäyttöiset kokous- ja neuvottelutilat muodostavat oman kokonaisuuden, jonne tulee olla selkeä kulkuyhteys tapahtumatorilta. Hallintohenkilökunnan toimistotilat ja aputilat keskitetään omaksi ryhmäkseen. Opettajien työtilat sijoitetaan opetustilojen läheisyyteen. Päiväkodin tauko- ja työtilat sijoitetaan muiden päiväkodin tilojen yhteyteen.

Toisessa rakennusvaiheessa rakennetaan lisää hallinto- ja työtiloja, jotka voidaan sijoittaa omaksi kokonaisuudekseen tai liittää ensimmäisen vaiheen vastaaviin tiloihin.

#### OPPILASHUOLLON JA OPINTO-OHJAUKSEN TILAT

Oppilashuollon tilat sijoitetaan omaksi alueekseen, jonne pienimmillä oppilailla on helppo kulkuyhteys kotiluokistaan. Tiloihin tulee olla helppo tulla myös ulkoa. Oppilashuollon palveluja voi haitata liian julkinen sisäänkäynti ja odotustila.

Opinto-ohjauksen tiloihin on selkeät kulkuyhteydet sekä hallinnon tiloista että 5 – 9 -luokkalaisten oleskelutiloista.

Toisen rakennusvaiheen oppilashuollon tilat sijoitetaan lähelle ensimmäisen vaiheen vastaavia tiloja.

#### KEITTIÖ- JA RUOKAILUTILAT

Keittiö on tuotantokeittiö. Keittiö ja sitä palveleva huoltopiha lastauslaitureineen sijaitsevat maantasossa. Tilat jäsenellään eteis-, varasto-, ruuanvalmistus-, astianpesu sekä siivous- ja jätetiloihin. Keittiön yhteydessä on myös keittiöhenkilökunnan sosiaalitalat.

Ruokasalissa ruokailevat koululaiset ja henkilöstö. Ruokasalista varataan oma alue 3 – 6 -vuotiaiden ruokailua varten. Alle 3-vuotiaat lapset ruokailevat päiväkodin omalla kotialueella.

Ruoka noudetaan tarjoilutilasta, jossa on kaksi jakelulinjaa sekä erillinen keittiöstä huollettava linja. Tarjoilutila on suljettavissa esim. liukuovin. Astianpalautus ei näy ruokasaliin ja se voidaan sulkea äänieristetyllä sälerullaverholla. Jonotuksen sijoittuminen otetaan huomioon.

Osa ruokasalista erotetaan noin 30 – 50 hengen kabinetti, jossa on oma tarjoilulinjasto. Kabinetti voi toimia ruokailuaikojen ulkopuolella kahvilana.

Ruokasali toimii myös liikuntakilpailuiden ja muiden tapahtumien oheistilana. Liikuntahallin aulasta tulisi olla yhteys ruokasaliin. Kuntalaiskäyttöä varten tehdään ruokasalin läheisyyteen minikeittiö.

Ruokasali on viihtyisä ja rauhallinen tila ruokailuhetkiin, mutta myös monimuotoinen ja muuntuva opetus-, kokoontumis- ja oleskelupaikka, joka liittyy rakennuksen tapahtumatoriin. Osa ruokasalista voidaan käyttää kirjaston työskentely- tai oleskelutilana ruokailuaikojen ulkopuolella.

Ruokasalin ja siihen liittyvien aulatilojen äänenvaimennukseen sekä ympäröivien tilojen ääneneristykseen tulee kiinnittää erityistä huomiota.

Toisessa rakennusvaiheessa ruokasali- ja aputilat laajenevat. Uudet tilat liitetään osaksi ensimmäisen vaiheen ruokasalin ja tapahtumatorin muodostamaa tilakokonaisuutta.

#### KIRJASTO

Tiedonsilta-kirjastopiste palvelee sekä kuntalaisia, koululaisia että päiväkodin lapsia. Kirjasto on monikielinen





*KUVA 16: Näkymä Viisastenpuistosta*

*BILD 16: Vy från Vishetsparken*

Grundskolans klasser 1–4 har hemklasser som grupperas språkvis till hemområden. Hemområdenas gemensamma hallutrymmen är aktivitetsutrymme samt område för utställningar och framträdanden i anknytning till barnens arbeten och projekt. Lärarnas arbetsutrymmen placeras så att lärarna i för- och elementarundervisningen har ett eget arbetsutrymme och lärarna i klasserna 3–4 ett eget.

För klasserna 1–4 byggs mera undervisningslokaler med hjälptrymmen i fas II. Dessa ska placeras nära motsvarande utrymmen i fas I.

#### LOKALER FÖR KLASSERNA 5–9

Lokalerna för årsklasserna 5–9 är en helhet som struktureras i inlärningsområden enligt tema samt i kompletterande utrymmen. I inlärningsområdena finns flexibla undervisningsutrymmen av olika storlek utrustade för specialändamål enligt behov, gemensamt hallutrymme samt lärarnas arbetsutrymmen och förråd för undervisningsmateriel. Lärandet, arbetet och resultaten görs synliga. Språkgrupperna fungerar i samma områden. Utrymmesgruppen ska ha en tydlig förbindelse till Lärobackens gemensamma biblioteks- och matsalutrymmen.

Utrymmena för färdigheter och konst, undervisningsutrymmet för huslig ekonomi och auditoriet används utanför skoltid av andra esbobor. I allmänna undervisningsutrymmen kan t.ex. språkkurser anordnas.

I byggfas II byggs mera utrymmen för klasserna 5–9. Dessa utrymmen ska placeras i närheten av motsvarande utrymmen byggda i fas I.

#### LOKALER FÖR FÖRVALTNING OCH ARBETE

Lärobackspersonalens gemensamma pausrum och de närliggande mötes- och konferensutrymmena i gemensamt bruk bildar en egen helhet som ska ha en tydlig förbindelse från evenemangstorget. Förvaltningspersonalens kontors- och hjälptrymmen koncentreras till en grupp för sig. Lärarnas arbetsutrymmen placeras i närheten av undervisningsutrymmena. Daghemmets paus- och arbetsutrymmen placeras i samband med daghemmets övriga lokaler.

I byggfas II byggs mera förvaltnings- och arbetsutrymmen, som kan placeras som en helhet för sig eller anslutas till motsvarande utrymmen i fas I.

#### LOKALER FÖR ELEVVÅRD OCH STUDIEHANDLEDNING

Elevvårdsutrymmena placeras i ett eget område som de yngsta eleverna har lätt att gå till från sina hemområden. Utrymmena ska vara lätta att nalkas också utifrån. Om entrén eller väntutrymmet ligger alltför offentligt kan detta vara till förfång för elevvården.

Utrymmena för studiehundledning har tydliga förbindelser från både förvaltningslokalerna och 5–9-klassisternas vistelseutrymmen.

De elevvårdsutrymmen som byggs i fas II placeras i närheten av motsvarande utrymmen i fas I.

#### LOKALER FÖR KÖK OCH MATSAL

Köket är ett produktionskök. Köket och servicegården med lastningsbrygga som betjänar det ligger i marknivå. Köksdispositionen omfattar utrymmen för entré, förråd, matberedning, disk, städning och avfall. Även kökspersonalens socialutrymmen placeras i samband med köket.

Skoleleverna och personalen intar sina måltider i matsalen. För 3–6-åringarnas måltider reserveras ett eget utrymme i matsalen. Barnen under 3 år äter sina måltider i sitt hemområde i daghemmet.

Maten avhämtas i ett serveringsutrymme med två distributionslinjer och en separat linje som sköts från köket. Serveringsutrymmet kan stängas t.ex. med skjutdörrar. Kärleturen syns inte till matsalen och den kan stängas med en ljudisolerande rullgardin. Placeringen av köbldning ska beaktas.

En del av matsalen avskiljs till ett 30–50-personers kabinett med egen serveringslinje. Kabinettet kan fungera som kafé utanför mattiderna.

Matsalen fungerar också som kompletterande utrymme vid idrottstävlingar och andra evenemang. Motionshallens entréhall bör ha förbindelse till matsalen. I närheten av matsalen görs ett minikök för medborgarbruk.



ja sen palvelut ovat pääosin sähköisiä: sähkökirjoja, sähköisiä lehtiä, sähköisesti saavutettavia tietokantoja. Lainattavan aineiston määrä ei ole suuri, päiväkodin ja koulun tarpeita varten on käsikirjasto ja oppimista tukevaa aineistoa. Kirjasto toimii kuntalaisten olohuoneena ja tapahtuma-areenana. Kirjastossa on tiloja myös hiltajaiseen työskentelyyn. Näköyhteydet kirjaston eri osiin ovat turvallisuuden kannalta tärkeitä. Kirjasto sijoitetaan ruokasalin ja tapahtumatorin läheisyyteen. Lisäksi kirjastoon on oma sisäänkäynti, jolloin kirjastoa voidaan käyttää myös koulun ollessa suljettuna.

## LIIKUNTATILAT

Ensimmäisessä rakennusvaiheessa toteutetaan suuri liikuntahalli aputiloineen. Tilat muodostavat kokonaisuuden, johon on oma sisäänkäynti auloiineen. Liikuntahallin aulasta on sisäyhteys koulun tapahtumatorille, jolloin näitä voi käyttää oheistiloina esimerkiksi urheilukilpailujen ja muiden isojen tapahtumien yhteydessä.

Liikuntahallin tulee olla jaettavissa kolmeen yhtä suureen osaan, joista kuhunkin on käynti käytävän kautta puku- ja pesutiloista sekä varastoista. Liikuntakäytössä oleva vapaa sisätila on vaakamitoiltaan 25 m x 44 m ja korkeudeltaan 13 m. Tämän lisäksi liikuntahallissa tulee olla katsomo noin 300 – 500 henkilölle. Katsomo voidaan sijoittaa esimerkiksi pukuhuonetilojen yläpuolelle.

Toisessa rakennusvaiheessa toteutetaan pienempi liikuntasali (korkeus 7 m) aputiloineen. Sali tulee sijoittaa ensimmäisessä vaiheessa toteutettavien liikuntatilojen läheisyyteen.

Päiväkodin ja alakoulun käytössä on oma liikunta- ja musiikkisali (korkeus 4 m), katso kohta Päiväkodin ja luokka-asteiden 1 – 4 tilat.

Ulkoliikunta-alueet käsitellään ulkoalueiden suunniteluohjeiden yhteydessä. Sisäliikuntatilojen pukuhuonetilat palvelevat myös ulkoliikuntatiloja.

## ASUKASPUISTO, NUORISOTILA JA TYÖVÄENOPISTO

Opinmäen asukaspuiston tilat toteutetaan toisessa rakennusvaiheessa. Avoin varhaiskasvatus on eri-ikäisille lap-

sille sekä heidän vanhemmilleen suunnattua toimintaa. Avoin varhaiskasvatus tukee lasten kotona hoitamista ja asukaspuisto on alueen lapsiperheiden kohtaamispaikka, joka tutustuttaa heitä alueeseen ja tukee yhteisöllisyyden ja yhteisvastuullisuuden kehittymistä.

Avoimen varhaiskasvatuksen kerhot tarjoavat kotihoidossa oleville lapsille päivähoidon vaihtoehdoksi kevyempää toimintaa, jossa lapsi osallistuu ohjattuun toimintaan. Pienryhmätilat (esim. kaksi yhdistettävää tilaa) toimivat kerhotilana. Pienille koululaisille asukaspuistot mahdollistavat valvotun toimintapaikan iltapäivisin koulutuntien jälkeen ja tarjoavat koulujen lukuvuoden aikana 1 – 2 -luokkalaisille mahdollisuuden osallistua maksulliseen välipalaan. Toimintaa järjestetään eri toimintayksiköiden mahdollisuuksien mukaisesti sekä sisällä että ulkona.

Asukaspuiston tilat sijoitetaan päiväkodin ja alakoulun tilojen läheisyyteen. Tiloihin on suora kulku asukaspuiston omalta piha-alueelta.

Asukaspuiston tilat ovat vuokrattavissa iltaisin ja viikonloppuisin eri toimijoiden ja yksityishenkilöiden käyttöön.

Nuorisotilat tarjoavat alueen lapsille ja nuorille ohjattua toimintaa koulupäivän ulkopuolella. Nuorisopalvelut käyttää oman tilansa lisäksi yhteisiä taito-, taide- ja liikuntatiloja. Toisessa rakennusvaiheessa toteutettavat nuorisotilat sijoitetaan yhteistilojen läheisyyteen. Nuorisotiloihin on oma sisäänkäynti ja tilat ovat suljettavissa muista tiloista. Nuorisotilat sisältävät kerhuhuoneen, toimistotilat ja aputilat. Yhteistilojen osalta käytetään erityisesti salia, joka voi olla esimerkiksi pienten lasten liikunta- ja musiikkisali, mikäli se sijaitsee lähellä.

Työväenopisto tarjoaa monipuolista opetusta aikuisille. Opetuksessa käytetään yhteisiä taito-, taide- ja liikuntatiloja. Toisessa vaiheessa toteutettavat opetus- ja varastotilat sijoitetaan lähelle em. tiloja.

## VÄESTÖSUOJATILAT

Väestösuoja-tiloja rakennetaan voimassa olevien määräysten mukaisesti (suojapinta-ala 1. vaiheessa 935 m<sup>2</sup>,



*KUVA 17 sivulla 26: Näkymä Maakirjantieltä  
BILD 17 på sida 26: Vy från Jordboksvägen*

*KUVA 18: Näkymä Lillhemtinpuistosta etelään  
BILD 18: Vy söderut från Lillhemtparken*

Matsalen är ett trivsamt och lugnt utrymme för måltidsstunder, men också en mångsidig och variabel plats för undervisning, sammankomst och vistelse som ansluter till byggnadens evenemangstorg. Utanför mattiderna kan en del av matsalen användas av biblioteket som arbets- och vistelseutrymme.  
monimuotoinen

Särskild uppmärksamhet ska fästas vid ljuddämpningen i matsalen och anslutande hallutrymmen samt vid ljudisoleringen av kringliggande utrymmen.

I byggfas II utvidgas matsalen och dess hjälputrymmen. De nya utrymmena ansluts delvis till den rumsliga helhet som matsalen i fas I bildar tillsammans med evenemangstorget.

## BIBLIOTEK

Bibliotekspunkten Informationsbron betjänar både kommuninvånarna, skoleleverna och daghemsbarnen. Biblioteket är mångspråkigt och dess tjänster är i huvudsak digitala: e-böcker, e-tidningar och digitala databaser. Mängden utlånbart material är liten, men till daghemmets och skolans behov finns ett handbibliotek och material som stöder lärandet. Biblioteket fungerar som vardagsrum för invånarna och som arena för evenemang. I biblioteket finns också utrymmen för arbete i tystnad. Ur säkerhetssynvinkel är den visuella kontakten till bibliotekets olika delar viktig. Biblioteket placeras i närheten av matsalen och evenemangstorget. Dessutom har biblioteket egen entré så att det kan användas även då skolan är stängd.

## MOTIONSLOKALER

I byggfas I byggs en stor motionshall inklusive hjälputrymmen. Utrymmena bildar en helhet med egen entré och entréhall. Motionshallens entréhall har intern förbindelse till skolans evenemangstorg, så att dessa kan användas som kompletterande utrymmen t.ex. vid idrottstävlingar eller andra större evenemang.

Motionshallen ska kunna delas i tre lika stora delar som var för sig är förbundna via en korridor med omklädnings- och tvättutrymmena och med förråden. Det fria

rummet i motionsbruk är 25 m × 44 m och höjden är 13 m. Därutöver ska motionshallen ha en läktare för ca 300–500 åskådare. Läktaren kan placeras t.ex. ovanpå omklädningsrummen.

I fas II byggs en mindre motionshall (höjd 7 m) med hjälputrymmen. Salen ska placeras i närheten av motionsutrymmena i fas I.

Daghemmet och lågstadiet har en egen motions- och musikal (höjd 4 m), se punkt Lokaler för daghem och för klasserna 1–4.

Områdena för friluftsmotion tas upp i samband med planeringsanvisningarna för utomhusområden. Innemotionslokalernas omklädningsutrymmen betjänar även platserna för friluftsmotion.

## INVÅNARPARK, UNGDOMSLOKAL OCH ARBETARINSTITUT

Utrymmena för Lärobackens invånarpark byggs i fas II. Den öppna småbarnspedagogiken är en verksamhet som riktar sig till barn i olika åldrar och till deras föräldrar. Den öppna småbarnspedagogiken stöder hemvården av barn. Invånarparken är en träffpunkt för områdets barnfamiljer. De bekantar familjerna med sitt område och stöder att det utvecklas gemenskapsanda och gemensamt ansvar.

För barn i hemvård erbjuder den öppna småbarnspedagogikens klubbar ett alternativ till dagvården i form av lättare aktivitet. Barnen deltar i styrd verksamhet. Smågruppsutrymmena (t.ex. två rum som kan kombineras) fungerar som klubblokal. För de små skoleleverna möjliggör invånarparken en övervakad aktivitetsplats på eftermiddagarna efter skoltidens slut, och under skolans läsår erbjuder den 1–2-klassisterna en möjlighet att till en kostnad få mellanmål. Invånarparker anordnar såväl inomhus- som utomhusaktiviteter alltefter respektive verksamhetsenhets möjligheter.

Invånarparkens utrymmen placeras i närheten av daghemmet och lågstadiet. Utrymmena har direkt ingång från invånarparkens eget gårdsområde.

2. vaiheessa 365 m<sup>2</sup>). Koska kellarikerrosta ei huonojen pohjaolosuhteiden takia voida rakentaa, pitää väestösuojatilat sijoittaa maanpäällisiin kerroksiin. Mahdollisimman suurelle osalle tiloista tulee esittää hyötykäyttöä. Esimerkiksi luokkahuoneita voidaan sijoittaa väestösuojatilaan siten, että yhdellä seinällä on suuri ikkuna-aukko, joka voidaan ulkopuolelta sulkea liukuteräsovel-la, jolla saavutetaan määräykset täyttävä sirpalesuojaus. Myös puku- ja pesutilat, teknisen työn varastot sekä esimerkiksi varhaiskasvatuksen ja luokka-asteiden 1 – 4 käyttöön tuleva liikunta- ja musiikkisali (140 hym<sup>2</sup> varastotilat mukaan lukien) voivat soveltua väestösuojakäyttöön.

### **3.8.4 Ulkoalueiden suunnittelu**

Rakennus sijoitetaan tontille siten, että pihalle syntyy aurinkoisia ulkoalueita ja suojaa katupölyltä ja -melulta. Rakennuksen oville on turvalliset kulkutiet joka suunnalta. Pihojen jäsentämisessä ja tilojen sijoittelussa otetaan huomioon koulun ja päiväkodin saattoliikenne sekä vilkkaasta kuntalaiskäytöstä aiheutuva liikenne.

Piha-alue jäsenetään päiväkodin pihoihin ja koulun pihoihin sekä yhteisiin oleskelu- ja viheralueisiin. Pihat varustetaan leikkivälineillä ikäkausien mukaisesti, mutta jätetään myös vapaata tilaa ja pelikenttiä. Välitunti- ja leikkipihan mitoitus on noin 5m<sup>2</sup> / oppilas ja 15m<sup>2</sup> / päivähoitopaikka. Päiväkodin ja koulun pihat ovat turvallisia ja helposti valvottavia, sisätiloista on näkymiä pihalle eikä katvealueita ole.

Toisessa rakennusvaiheessa toteutettavan asukaspuiston piha-alue sijoitetaan päiväkodin pihan läheisyyteen. Asukaspuiston piha on aamu- ja iltapäivisin myös koulu-laisten käytössä. Piha varustetaan monipuolisilla leikkijä liikuntavälineillä, jotka sopivat kaiken ikäisille, myös aikuisille ja senioreille.

Kilpailualueelle sijoitetaan kaksi suurikokoista kenttää ulkoliikuntaa varten. Kenttien koot ovat 40 m x 60 m ja 67 m x 103 m. Isommalla kentällä on mahdollista järjestää myös lasten ja nuorten turnauksia. Pienempi kenttä voidaan isojen tapahtumien aikana osoittaa tilapäiseksi parkkipaikaksi. Sisäliikuntatilojen pukuhuonetilat palvelevat myös ulkoliikuntatiloja. Välituntipihoille sijoitetaan lisäksi sähkö- ja koripallokentät.

Ulkoalueiden suunnittelussa on huomioitava kevyen liikenteen kulkureitti tontilta luoteeseen puistoraitille. Pysäköintialueiden sijoituksessa huomioidaan kulkureitit mm. liikuntahalliin ja urheilukentille. Koulun kaikki piha-alueet ovat kuntalaisten käytössä koulun ja päiväkodin toiminta-aikojen ulkopuolella.

### **3.8.5 Liikenteen ja pysäköinnin suunnittelu**

Suurpellossa painotetaan julkisen liikenteen merkitystä ja Opinmäkeen saavutetaan eri tavoin - jalan, polkupyörällä, lastenvaunujen tai rollaattorin kanssa, pyörätuolilla, mopolla tai autolla. Koulun ja päiväkodin saattoliikenteen osalta on varauduttava siihen, että osa lapsista tuodaan Opinmäkeen autolla. Saattoliikenteen tulee olla sujuvaa ja turvallista.

Koulun huoltoliikenteen reittien tulee olla selkeitä ja turvallisia. Pelastusajoneuvoreittien mitoituksessa huomioidaan nostokoriautojen mitoitus.

Ajoneuvoliittymät tontille rakennetaan Lillhemntintielle LP-alueen kautta ja Likusterikadulle tai Likusteripolulle riittävän etäälle Henttaanaukion risteysalueesta (katso kohta 3.3.)

Autopaikkoja tulee sijoittaa tontille vähintään 1 ap / 200 kerros-m<sup>2</sup>. LP-alueen pysäköintipaikkoja ei voi varata koulun käyttöön.

### **3.8.6 Tekniset tavoitteet**

Osa kohdassa 3.2.3. luetelluista kansainvälisen ISO 21929 -standardin kriteereistä on sellaisia, joita arvioidaan osana arkkitehtuurikilpailun muita vaatimuksia (esim. esteettinen laatu, kustannukset). Ympäristöominaisuuksien tarkastelussa arvioidaan seuraavia seikkoja:

#### **Suunnitelman energiatehokkuus**

Tehokas energiankäyttö on merkittävä tekijä hiilijalanjäljen muodostumiseen ja uusiutumattomien luonnonvarojen käyttöön rakennuksen koko elinkaaren aikana. Kilpailuehdotusten arvioinnin apuvälineenä käytetään kilpailijan esittämää laskelmaa vaipan pinta-aloista sekä rakennuksen kokonaislaajuudesta ja -tilavuudesta. Laskelma esitetään kilpailuaineistoon kuuluvassa Exceltaulukossa, joka liitetään osaksi erikseen tulostettavaa selostusta.

Noudatetaan vuonna 2012 voimaan tulevia energiamääräyksiä (Suomen rakentamismääräyskokoelma D3).

#### **Uusiutuvat energianlähteet**

Tavoitteena on hyödyntää kohteessa uusiutuvia energianlähteitä tontilla.

#### **Tontin ja rakennuksen esteettömyys**

Tontin ja rakennuksen tulee täyttää Suomen Rakentamismääräyskokoelman osassa F1 esitetyt esteettömyysvaatimukset. Lisäksi arvioidaan sitä, kuinka hyvin rakennus tukee eri tavoin toiminta- ja havaintorajoitteisia käyttäjiä.

#### **Sisäolosuhteet**

Rakennuksessa on tavoitteena hyvä sisäilman laatu. Rakennuksessa tulee olla koneellinen, energiatehokas ilmanvaihto. Keittiössä sisäilmaluokka on S2, muutoin S3. Tiloissa on ilmanvaihdon 30 % tehostusmahdollisuus. Talotekniikan tilavaatimusten takia huonekorkeuden tulee olla 3,7...4,0 m.

#### **Turvallisuus**

Suunnitelmalta edellytetään että yleiset tekniset turvallisuusvaatimukset ovat toteutettavissa ja lisäksi arvioidaan ehdotusten ominaisuuksia toiminnallisen turvallisuuden ja niiden tuottaman subjektiivisen turvallisuuden tunteen kannalta.

Kriisitilanteissa suurikokoinen rakennus tulee voida jakaa sisäisesti pienempiin osiin, joista jokaisesta voidaan poistua turvallisesti. Poistumisreitien selkeys on tärkeä.

Om kvällar och veckoslut kan invånarparkens utrymmen hyras av olika aktörer och privatpersoner.

Ungdomslokalerna erbjuder styrd verksamhet utanför skoldagen för områdets barn och ungdom. Utöver sina egna lokaler använder ungdomstjänsterna även gemensamma utrymmen för färdigheter, konst och motion. De ungdomsutrymmen som byggs i fas II placeras i närheten av de gemensamma utrymmena. Ungdomslokalerna har egen entré och de ska kunna avskiljas från övriga utrymmen. Ungdomsutrymmena omfattar ett klubbрум, kontor och hjälputrymmen. I fråga om gemensamma utrymmen används i synnerhet en sal, som kan vara t.ex. småbarnens motions- och musiksals, såvida denna ligger nära.

Arbetsinstitutet erbjuder mångsidig undervisning för vuxna. I undervisningen används gemensamma utrymmen för färdigheter, konst och motion. De undervisnings- och förvaringsutrymmen som byggs i fas II placeras i närheten av nämnda utrymmen.

### UTRYMMEN FÖR BEFOLKNINGSSKYDD

Befolkningsskyddsutrymmen byggs enligt gällande bestämmelser (skyddsytta: 935 m<sup>2</sup> i fas I; 365 m<sup>2</sup> i fas II). Eftersom de dåliga grundläggningsförhållandena inte medger att det byggs källare, ska befolkningsskyddsutrymmen placeras i ovanjordsvåningar. Nyttobruk ska anvisas för en så stor del av utrymmena som möjligt. Till exempel klassrum kan placeras i befolkningsskyddet så att en av väggarna har en stor fönsteröppning som kan stängas från utsidan med hjälp av en skjutdörr av stål. Detta uppfyller bestämmelserna om splitterskydd. Även omklädnings- och tvättrum, förråden för tekniskt arbete och t.ex. motions- och musiksalen för småbarnspedagogiken och klasserna 1–4 (140 nytto-m<sup>2</sup> inkl. förråd) kan lämpa sig för befolkningsskyddsbruk.

#### 3.8.4 Planering av utomhusutrymmen

Byggnaden placeras på tomten så att det på gården bildas soliga uteområden och skydd mot gatudamm och -buller. Från varje håll ska det finnas trygga rutter till byggnadens dörrar. Vid dispositionen av gårdarna och lokalerna beaktas följetrafiken till skolan och daghemmet samt trafiken som orsakas av att byggnaden är i livligt medborgerbruk.

Gårdsområdet struktureras i daghemsgårdar och skolgårdar samt i gemensamma vistelse- och grönområden. Gårdarna utrustas med lekredskap enligt åldersgrupperna, men plats lämnas även för friutrymme och spelplaner. Rast- och lekgårdarna dimensioneras enligt ca 5 m<sup>2</sup>/elev respektive 15 m<sup>2</sup>/dagvårdsplats. Skolans och daghemmets gårdar är trygga och lätta att övervaka, och de kan ses inifrån byggnaden utan dödvinklar.

Invånarparkens gårdsområde som byggs i fas II placeras i närheten av daghemmets gård. Under för- och eftermiddagar används invånarparkens gård även av skoleleverna. Gården utrustas med mångsidiga lek- och motionsredskap, som lämpar sig för alla åldrar, även för vuxna och seniorer.

I tävlingsområdet placeras två stora planer för friluftsmotion. Den ena mäter 40 m × 60 m, den andra 67 m × 103 m. På den större planen går det också att anordna turneringar för barn och unga. Under stora evenemang kan den mindre planen anvisas som tillfällig parkeringsplats. Innemotionslokalernas omklädningsrum betjänar även platserna för friluftsmotion. På rastgårdarna placeras dessutom spelplaner för innebandy och korgboll.

Planeringen av utomhusområdena ska beakta fotgängar- och cykelrutten från tomten mot nordväst till parkstråket. Vid placeringen av parkeringsområden ska rutterna till bl.a. motionshallen och idrottsplanerna beaktas. Skolans alla gårdsområden är i esbarnas bruk utanför skolans och daghemmets verksamhetstider.

#### 3.8.5 Planering av trafik och parkering

I Storåkeren betonas kollektivtrafikens betydelse och Lärobacken nalkas på flera sätt: till fots, med cykel, med barnvagn eller rollator, med rullstol eller med moped eller bil. Vad gäller följetrafiken till skolan och daghemmet är det att räkna med att en del av barnen körs med bil till Lärobacken. Följetrafiken ska vara smidig och trygg.

Rutterna för skolans servicetrafik ska vara tydliga och trygga. Vid dimensioneringen av rutter för utryckningsfordon ska lyftkorgsfordonens mått beaktas.

Fordonsanslutningarna till tomten byggs via LP-området vid Lillhemtvägen och från Ligustergatan eller Ligusterstigen på tillräckligt avstånd från området för korsningen med Hemtansplatsen (se punkt 3.3).

Minst 1 bilplats/200 m<sup>2</sup> våningsyta ska placeras på tomten. Parkeringsplatser på LP-området kan inte reserveras för skolans bruk.

#### 3.8.6 Tekniska mål

En del av kriterierna ur den internationella standarden ISO 21929 som uppräknas i punkt 3.2.3 är sådana som bedöms i samband med arkitekttävlingens övriga krav (t.ex. estetisk kvalitet, kostnader). I fråga om betraktelsen av miljöegenskaper bedöms följande faktorer:

##### Planens energieffektivitet

Effektiv energianvändning är en betydande faktor för storleken av det ekologiska fotavtrycket och för användningen av icke-förnybara naturtillgångar under byggnadens hela livscykel. Ett hjälpmedel vid bedömningen av tävlingsförslagen är den kalkyl av byggnadshöljets areor och byggnadens totalomfattning och -volym som tävlandet presenterar. Kalkylen ges i form av den Excel-tabell som ingår i tävlingshandlingarna och infogas i förslagets separat utskrivna beskrivning.

De energibestämmelser tillämpas som träder i kraft år 2012 (Finlands Byggbestämmelsesamling del D3).

##### Förnybara energikällor

Det är en målsättning att i projektet utnyttja förnybara energikällor på tomten.

ää. Tilojen ja rakennusosien hyvä orientoitavuus parantaa turvallisuutta.

Pelastustoimien järjestämisen kannalta on tärkeää, että ulkopuolelta päästään nostokoriautolla riittävän lähelle julkisivuja rakennuksen eri puolilla.

Rakennukseen ei toteuteta sprinklausta, mikä tulee huomioida mm. palo-osastojen kokojen määrittelyssä.

### **Muuntojousto**

Hankkeessa tavoitellaan sellaista ratkaisua, joka on joustavasti muunneltavissa pääkäyttötarkoitusten toteuttamiseksi. Ratkaisun tulee mahdollistaa erilaisia toiminnan muutoksia eri aikajänteillä. Muuntojousto arvioidaan tilajärjestelyjen ratkaisujen, teknisen jouston ja kustannusten kannalta.

### **Ylläpidettävyys**

Rakennuksen ja rakenteiden huollettavuus ja ylläpidettävyys on huomioitava. Uusimistarpeen tulee olla normaalia kunnostamista. Rakennuksen perustuksien ja kantavan rungon elinkaaritiloudellinen tarkastelu-aika on 100 vuotta, muiden rakenteiden osalta 50 vuotta.

### **Jätehuolto**

Rakennus liitetään Suurpellon lajittelevaan imujätejärjestelmään ja lajittelu otetaan tiloissa ja toiminnassa kattavasti huomioon.

#### **3.8.7 Kustannustavoitteet**

Tavoitteena on kustannuksiltaan elinkaariedullinen rakennus. Opinmäen I vaiheen investointikustannusennuste on 50 000 000 € (alv 0 %, 3120 €/brm<sup>2</sup>). Tämä on samalla hankkeen I vaiheen kustannustavoite, jota ei voida ylittää.

Palkintolautakunta teettää parhaista ehdotuksista kustannusennusteen. Kilpailun voittajaksi ja toteutuksen pohjaksi voidaan valita vain sellainen ehdotus, joka on jatkosuunnittelussa kehitettävissä ja ohjattavissa hankkeen kustannustavoitteeseen.

### **3.9 Ehdotusten arvosteluperusteet**

Palkintolautakunta painottaa arvostelussaan seuraavia seikkoja:

- Asetettuja toiminnallisia tavoitteita tukevat ratkaisut
- Ratkaisun toteuttamiskelpoisuus ja kokonaistaloudellisuus sekä teknisten ja taloudellisten tavoitteiden toteutuminen.
- Arkkitehtoninen kokonaisote
- Rakennuksen kaupunkikuvallinen laatu
- Fyysistä, psyykkistä ja sosiaalista hyvinvointia tukevat ratkaisut
- Kestävää rakentamista tukevat ratkaisut

Palkintolautakunta teettää ehdotusten parhaimmistosta laajuus- ja kustannusvertailun sekä tarvittavat tekniset tarkastelut lopullisen päätöksenteon pohjaksi.

Kokonaisratkaisun ansioita pidetään tärkeäimpinä kuin osaratkaisujen tai yksityiskohtien virheettömyyttä.

## **4 Ehdotuksen laadintaohjeet**

### **4.1 Vaaditut asiakirjat**

#### **1. Asemapiirros 1:500**

Asemapiirroksessa esitetään pysäköintijärjestelyt sekä saattoliikenteen, huoltoajon, kevyen liikenteen ja jalan-kulun reitit, ajoneuvojen vaatimat kääntymäalueet, polkupyörien säilytyspaikat, maanpinnan korkeusasemat, pihajärjestelyt istutuksineen ja liittyminen puistoon, jätepiesteet, aidat sekä puusto.

Toinen rakennusvaihe esitetään asemapiirustuksessa tilavarauksena.

Rakennus esitetään varjostettuna ohuesti siten, että piirustuksen lukukelpoisuus säilyy. Valon tulokulma maanpintaan nähden on 45° lounaasta.

#### **2. I-vaiheen pohjapiirroksiset 1: 200**

Ensimmäisen rakennusvaiheen pohjapiirroksiset esitetään jokaisesta kerroksesta ja varustetaan korkeusmerkinnöin, ja niissä esitetään leikkauksien paikat. Pohjapiirroksiin merkitään tilojen ja tilaryhmien käyttötarkoitukset, pinta-alat ja mahdolliset muut käyttötarkoitusta selventävät merkinnät.

#### **3. II-vaiheen pohjakaaviot 1: 400**

Toisesta rakennusvaiheesta sekä toisen vaiheen liittymisestä ensimmäisen vaiheen tiloihin esitetään pohjakaaviot jokaisesta kerroksesta. Kaavioihin merkitään tilaryhmien käyttötarkoitukset, pinta-alat ja mahdolliset muut käyttötarkoitusta selventävät merkinnät. Kaavioissa esitetään myös mahdolliset ensimmäisen rakennusvaiheen tiloihin tehtävät muutokset.

#### **4. Julkisivut ja leikkaukset 1: 200**

Esitetään arvostelun kannalta tarpeelliset julkisivut ja leikkaukset ensimmäisestä rakennusvaiheesta korkeusmerkintöineen ja julkisivumateriaaleineen.

#### **5. Pohjapiirrosote ja julkisivututkielma 1:100**

Pohjapiirroksessa ja väritetyssä julkisivututkielmassa esitetään suunnitelman kannalta keskeinen opetustilojen tilaryhmä kalustettuna ja esitetään tilan muuntelumahdollisuuksia. Pohjapiirrosote esitetään kilpailijan harkitsemassa laajuudessa. Julkisivututkielma esitetään samasta kohdasta kuin pohjapiirustusote, jotta voidaan arvioida julkisivuratkaisun antamia mahdollisuuksia tilojen muunneltavuudelle.

#### **6. Leikkaus 1:50**

Esitetään suunnitelmaa havainnollistava leikkaus korkeusmerkintöineen. Leikkauksessa esitetään tilavaraukset talotekniikalle.

#### **7. Perspektiivikuvat 2 kpl**

Laaditaan yksi ehdotuksen luonnetta havainnollistava sisä- ja yksi ulkoprospektiivikuva.

## Hinderfrihet på tomten och i byggnaden

Tomten och byggnaden ska uppfylla de krav på hinderfrihet som uppställts i Finlands Byggbestämmelse-samling del F1. Prisnämnden bedömer dessutom hur väl byggnaden stöder användare med olika funktions- eller observationshinder.

## Inomhusförhållanden

Målet är att byggnadens inomhusluft ska vara av god kvalitet. Byggnaden ska ha maskinell, energieffektiv luftväxling. I köket är ineluftsklassen S2, i övriga huset S3. Det ska gå att effektivisera luftväxlingen i lokalerna med 30 %. På grund av husteknikens utrymmesbehov ska rumshöjden vara 3,7...4,0 m.

## Säkerhet

Av planen krävs att de allmänna tekniska säkerhetskraven kan förverkligas. Prisnämnden bedömer dessutom förslagets egenskaper i fråga om funktionell säkerhet samt den subjektiva trygghetskänsla dessa inger.

I krissituationer ska den stora byggnaden kunna delas internt i mindre delar, som var och en är trygg att avlägsna sig ur. Det är viktigt att utrymningsvägarna är klara. Säkerheten ökas av att lokalerna och byggnadens delar är lätta att orientera i.

Med tanke på räddningsoperationer är det viktigt att fordon med lyftkorg kan nå tillräckligt nära alla sidor av byggnaden.

Byggnaden utrustas inte med sprinkler, vilket ska beaktas bl.a. vid dimensioneringen av brandceller.

## Flexibilitet och variabilitet

I projektet eftersträvas en lösning som kan varieras flexibelt så att de primära användningsändamålen uppfylls. Lösningen ska möjliggöra olika slags förändringar i verksamheten i olika tidsperspektiv. Flexibiliteten och variabiliteten bedöms utgående från de rumsliga lösningarna, den tekniska flexibiliteten och kostnaderna.

## Underhållbarhet

Det ska beaktas hur byggnaden och dess konstruktioner kan underhållas. Behovet att byta ut byggdelar ska falla inom ramen för normal reparation. För byggnadens grundläggning och bärande stomme är den livscykel-ekonomiska betraktelsetiden 100 år, för övriga konstruktioner 50 år.

## Avfallshantering

Byggnaden ansluts till Storåkers sorterande avfallssystem, och sorteringen beaktas genomgående i lokalerna och verksamheten.

### 3.8.7 Kostnads mål

Målet är en byggnad med förmånliga livscykelkostnader. Prognosen för investeringskostnaderna för fas I av Lärobacken är 50 000 000 € (moms 0 %, 3120 €/bruttom<sup>2</sup>). Summan är samtidigt kostnads målet för fas I och får inte överskridas.

Prisnämnden låter utföra en kostnadsprognos för de bästa förslagen. Bara ett förslag som i den fortsatta planeringen kan utvecklas och styras till projektets kostnads-målsättning kan utses till tävlingens vinnare och väljas som bas för förverkligandet.

## 3.9 Bedömningsgrunder

I sin bedömning fäster prisnämnden vikt vid följande aspekter:

- Lösningar som stöder de målsättningar som ställts för verksamheten
- Lösningens realiserbarhet och helhetsekonomi samt uppfyllandet av de tekniska och kostnadsrelaterade målen
- Det arkitektoniska helhetsgreppet
- Byggnadens stadsbildsmässiga kvalitet
- Lösningar som stöder fysiskt, psykiskt och socialt välbefinnande
- Lösningar som stöder hållbart byggande

Till grund för den slutliga beslutsfattningen låter prisnämnden utföra en jämförelse av de bästa förslagen visavi omfattning och kostnader.

Helhetslösningens förtjänster väger tyngre än felfria del-lösningar eller detaljer.

## 4 Instruktioner för uppgörande av förslagen

### 4.1 Erforderliga handlingar:

#### 1. Situationsritning, 1:500

I situationsritningen visas parkeringsarrangemangen, rutterna för följetrafik, servicetrafik, lätttrafik och gångtrafik, de vändområden motorfordonen kräver, cykelförvaringsplatserna, markytans höjdlägen, arrangemangen på gården inklusive planteringar och anslutning till parken, sopskjul, inhägnader samt trädbestånd.

Byggfas II presenteras i situationsritningen i form av en utrymmesreservering.

Byggnaderna skuggas tunt så att ritningen förblir läslig. Skuggningen görs med solljusinfallsvinkeln 45° från sydväst.

#### 2. Planritningar för fas I, 1: 200

Beträffande fas I gör en planritning för varje våningsplan. Höjdlägen och platserna för sektionernas märks ut. I planritningarna anges rummens och rumgruppernas användningssyfte, areor och eventuella andra uppgifter som förtydligar användningssyftet.

#### 3. Planscheman för fas II, 1: 400

Beträffande byggfas II och hur denna ansluter till utrymmena i fas I presenteras planscheman för varje våning. I dessa scheman anges rumgruppernas användningssyfte, areor och eventuella andra uppgifter som förtydligar användningssyftet samt eventuella ändringar i utrymmen som ingår i fas I.

## 8. Selostus

Lyhyt koneella kirjoitettu selostus A4-koossa, jossa esitetään ratkaisun pääperiaatteet sekä miten ratkaisussa on huomioitu kestävän rakentamisen periaatteet. Lisäksi selostuksen tulee sisältää kilpailun huonetilaohjelman järjestyksen mukainen huonetilaluettelo hyötyaloineen sekä rakennuksen bruttoalat ja kerrosalat molemmista rakennusvaiheista. Selostus kiinnitetään piirustusalustalle sekä lisäksi tulostetaan erillinen selostus.

Kilpailijoiden odotetaan esittävän suunnitelman ratkaisujen periaatteet ja strategia siten, että on mahdollista saada käsitys suunnitellusta materiaalien käytöstä (päästöt ja uusiutumattomat luonnonvarat), sisäolosuhteiden hallinnasta sekä rakennuksen käytöstä ja ylläpidosta.

## 9. Vaipan pinta-alat

Rakennuksen vaipan pinta-alat 1. rakennusvaiheen osalta esitetään ohjelma-asiakirjoissa annetun Excel-taulukon mukaisesti. Taulukko liitetään osaksi erikseen tulostettavaa selostusta (taulukkoa ei tarvitse kiinnittää plansseille). Katso kohta 3.8.6.

## 10. Pienoismalli 1: 500

Pienoismalli rajataan kilpailualueen mukaisesti. Pienoismallissa esitetään rakennuksen molemmat rakennusvaiheet. Järjestäjä teettää valkoisen ympäristömallin, johon kilpailijan pienoismalli upotetaan sitä arvosteltaessa. Pienoismallin pohjan korkeusasema on 0,0 metriä.

## Esitystapa

Piirustusten on oltava julkaisukelpoisia ja käsittelyn kestäviä. Piirustukset on kiinnitettävä A1 kokoisille (594 mm x 840 mm) pystysuuntaisille jäykille alustoille. Alustojen enimmäismäärä on seitsemän kappaletta.

Kilpailija voi lisäksi esittää haluamaansa lisämateriaalia annetun planssimäärän puitteissa.

Lisäksi toimitetaan A3-kokoon tulostetut, kopiointikelpoiset pienennökset kaikesta piirustusaineistosta sekä erillinen selostus, johon on liitetty Vaipan pinta-alat -taulukko. Pienennöksiin on merkittävä mittakaava.

Koko piirustusaineisto sekä selostus toimitetaan CD-levylle tallennettuna pdf- tai jpg-muodossa palkintolautakunnan käyttöä sekä ratkaisun jälkeisen tiedotusmateriaalin tuottamista varten.

## 4.2 Kilpailusalaisuus

Kilpailuehdotuksen jokainen asiakirja on varustettava nimimerkillä. Kilpailuehdotuksen mukana on lähetettävä suljettu ja nimimerkillä varustettu, läpinäkymätön kirjekuori, jossa on päällä merkintä ”Nimikuori” ja sisällä ehdotuksen nimimerkki sekä tekijän nimi, osoite ja puhelinnumero. Lisäksi on ilmoitettava, kenellä on kilpailuehdotuksen tekijänoikeus ja ketkä ovat avustajia. Jos tekijät ilmoittavat yrityksensä nimen, tullaan yrityksen nimi julkaisemaan tekijän nimen yhteydessä.

Cd-levyille tallennetuista tiedostoista tulee poistaa tekijöihin viittaavat tunnistetiedot.

Kilpailun järjestäjä huolehtii siitä, etteivät postipaketien päällä mahdollisesti olevat lähettäjä tietoja sisältävät merkinnät tule palkintolautakunnan tietoon.

## 4.3 Kilpailuehdotusten sisäänjätö

Kilpailuaika päättyy perjantaina 25.11.2011. ja pienoismallin osalta 9.12.2011. Kilpailuehdotukset ja pienoismallit on toimitettava klo 15 mennessä alla olevaan osoitteeseen tai jätettävä todistettavasti määräpäivinä postin tai muun kuljetuslaitoksen kuljetettavaksi. Ehdotusten on oltava perillä alla olevassa osoitteessa viimeistään kahden viikon kuluessa kilpailuajan päätyttyä ja pienoismallin vastaavasti kahden viikon kuluessa pienoismallin palautuspäivämäärän jälkeen.

Espeen kaupunki  
Kirjaamo  
PL 1  
Siltakatu 11  
FIN-02070 ESPOON KAUPUNKI

Saapuneiden ehdotusten nimimerkit ja arvioitu kilpailun ratkeamisajankohta julkaistaan kilpailun verkkosivulla.

Kilpailijan on ehdottomasti varmistettava, että lähetyksen päällä on postin tai muun kuljetuslaitoksen merkintä sisäänjätöhetkestä. Lähetyksen päälle on merkittävä nimimerkki sekä ”Opinmäki”.

*Palkintolautakunta*



#### **4. Fasader och sektioner, 1: 200**

Beträffande fas I presenteras de fasader och sektioner som är av betydelse för bedömningen med höjdlägen och fasadmateriell angivna.

#### **5. Utdrag ur planritning samt fasadstudie, 1:100**

I en planritning och en kolorerad fasadstudie presenteras en rumgrupp möblerade undervisningsutrymmen av central betydelse för förslaget samt varieringsmöjligheter för rumgruppen. Planritningsutdraget presenteras i valfri omfattning. I fasadstudien visas samma ställe som i utdraget ur planritningen för att det ska gå att bedöma vilka möjligheter fasadlösningen ger att variera utrymmena.

#### **6. Sektion, 1:50**

En sektion som förtydligar förslaget och förses med höjdlägen. I sektionen presenteras utrymmesreserveringarna för husteknik.

#### **7. Perspektivbilder, 2 st.**

Ett interiör- och ett exteriörperspektiv som visualiserar förslagets karaktär

#### **8. Beskrivning**

En kort beskrivning i format A4, som presenterar huvudprinciperna för lösningen och hur principerna för hållbart byggande beaktats i förslaget. Dessutom ska beskrivningen innefatta en rumsförteckning i samma ordningsföljd som rumsprogrammet med nyttoareorna angivna. I beskrivningen anges även byggnadens bruttoareor och våningsareor för båda byggfaserna. Beskrivningen fästs på en av planscherna och bifogas även som separat utskrift.

Tävlanden förväntas presentera principerna och strategin för lösningarna i förslaget på ett sådant sätt att det går att få en uppfattning om den planerade användningen av material (utsläpp och icke-förnybara naturresurser), inneklimatkontrollen och byggnadens användning och underhåll.

#### **9. Höljets areor**

Areorna för byggnadens hölje för fas I anges i enlighet med den Excel-tabell som ingår i programhandlingarna. Tabellen ska ingå i den separat utskrivna beskrivningen (tabellen behöver inte fästas på plansch). Se punkt 3.8.6.

#### **10. Miniaturmodell, 1: 500**

Miniaturmodellen avgränsas i enlighet med tävlingsområdets gräns. Arrangören låter tillverka en vit modell av omgivningen, som tävlandens miniaturmodell sänks in i vid bedömningen. Höjdläget för miniaturmodellens botten är 0,0 meter.

#### **Presentationssätt**

Ritningarna skall vara publiceringsdugliga och hålla hantering. Ritningarna fästs på vertikal, styva underlag

av format A1 (594 mm × 840 mm). Maximiantalet underlag är sju.

Tävlanden får presentera extramaterial efter eget gottfinnande inom ramen för det givna antalet planscher.

Dessutom inlämnas kopieringsdugliga förminskningar av allt ritat material utskrivet i format A3 samt en separat beskrivning i vilken tabellen Areorna för byggnadens hölje ingår. Skalan ska anges på förminskningarna.

Hela ritningsmaterialet samt beskrivningen inlämnas på en CD i formatet pdf eller jpg för prisnämndens bruk samt för framställning av publiceringsmaterial efter att tävlingen avgjorts.

#### **4.2 Tävlingssekretessen**

Tävlingsförslagets varje dokument skall förses med pseudonym. Med tävlingsförslaget skall sändas ett slutet, ogenomskinligt kuvert som förses med pseudonymen och texten "Namnkuvert" som innehåller förslagets pseudonym samt upphovsmannens namn, adress, e-postadress och telefonnummer. Dessutom skall det uppges vem som har upphovsrätten till förslaget och vilka som är medhjälpare. Om upphovsmännen anger namnet på ett företag, kommer företagets namn att publiceras i samband med upphovsmannens.

Alla identifieringsuppgifter som innehåller hänvisningar till upphovsmännen ska avlägsnas från CD-skivornas filer.

Tävlingsarrangören sörjer för att eventuella avsändaruppgifter på postpaketets emballage inte kommer till prisnämndens kännedom.

#### **4.3 Inlämning av tävlingsförslagen**

Tävlingstiden går ut fredagen 25.11.2011 för miniatyrmodellens del 9.12.2011. Tävlingsförslagen och miniatyrmodellerna ska levereras senast klockan 15 till nedanstående adress eller bevisligen inlämnas inom utsatt dag till posten eller annan speditorsinrättning för leverans. Förslagen ska vara framme på nedanstående adress senast inom två veckor från att tävlingstiden gått ut och för miniatyrmodellens del senast inom två veckor från att tiden för inlämning av miniatyrmodellen gått ut.

Esbo stad  
Registraturen  
PB 1  
Brogatan 11  
FIN-02070 ESBO STAD

En lista över pseudonymerna för de anlända förslagen publiceras på tävlingens webbsida tillsammans med en uppskattning av när tävlingen avgörs.

Tävlanden skall ovillkorligen förvissa sig om att posten eller annan speditorsinrättning märkt ut inlämningsögonblicket på försändelsen. Försändelsen ska märkas med pseudonymen samt texten "Lärobacken".

*Prisnämnden*

**OPPILASMÄÄRÄT**mitoitusoppilasmäärä = mit  
perusopetusryhmä = por**1. rakennusvaihe****2. rakennusvaihe****yht.**

	mit / por	por	mit	mit / por	por	mit	
<b>PERUSKOULU</b>							
esiopetusryhmät	18		0	18		0	
1- 2 luokat	25	8	200	25	4	100	300
3-4 luokat	25	8	200	25	4	100	300
5-6 luokat	25	8	200	25	4	104	304
7-9 luokat	25	15	375	25	6	144	519
erityisopetusryhmä	8	3	24	8		0	24
opetusryhmien määrä		42			18		
<b>Koko koulun oppilasmäärä</b>			<b>999</b>			<b>448</b>	<b>1447</b>
<b>VARHAISKASVATUS</b>							
		ryhmiä	hoitopaikkoja		ryhmiä	hoitopaikkoja	
Suomenkielinen päivähoito (sisältää esiopetuksen)		5	84				
englanninkielinen päivähoito		1	21				
		6	105				105
<b>yhteensä</b>							<b>1552</b>

**1. rakennusvaihe****2. rakennusvaihe****HUONETILAT****kpl hy-m<sup>2</sup> yht.****kpl hy-m<sup>2</sup> yht.**

<b>1. HALLINTO- JA TYÖTILAT</b>						
johtajan huone	1	18	18		18	
rehtorin huoneet	2	18	36		18	
apulaisrehtorit	2	15	30	1	15	15
päivähoidon johtajan huone	1	15	15		15	
neuvotteluhuone	1	15	15		15	
koulusihteerit/vk toimistotyöntekijät henkilöä	2	15	30	1	15	15
koordinaattorien huoneet	2	15	30		15	
vahtimestarit ja tietotekniikasta vastaava	2	12	24		12	0
<b>yhteensä</b>			<b>198</b>			<b>30</b>
<b>Hallinnon oheistilat</b>						
monistamo- ja materiaalihuone	1	30	30	1	20	20
tv- ja keskusradio/atk-tila	1	10	10	1	10	10
asiakirjavarasto	2	5	10			
tarvikevarasto	1	4	4	1	3	3
<b>yhteensä</b>			<b>54</b>			<b>33</b>
<i>Opettajien työtiloja on muualla noin 125 m<sup>2</sup>.</i>						
Henkilökunnan taukotila	1	130	130			70
työskentelysoppeja	3	5	15	2	5	10
neuvottelutilat	2	13	26	1	15	15
wc-tilat	7	3	20	2	3	6
Inva-wc	1	5	5			
<b>yhteensä</b>			<b>196</b>			<b>101</b>
<b>Muut hallinnon tilat</b>						
vahtimestarien asiakaspalvelutila	1	12	12		12	
työväenopiston toimisto	1	15	15		15	
opinto-ohjaajan huone	2	15	30		15	
koulustutila, sisältää myös oleskelutilan	1	100	100			
<b>yhteensä</b>			<b>157</b>			
<b>Hallinnon alue yhteensä</b>			<b>605</b>			<b>164</b>
<b>2. OPPILASHUOLLON TILAT</b>						
koulupsykologin ja kuraattorin huone	3	15	45	2	15	30
kouluterveydenhoitotilat	1	25	25	1	25	25
neuvottelutila	1	20	20			
lepohuone/hiljentymishuone	1	13	13	1	10	10
terapiatila (monitoimitila)	1	50	50		50	0
<b>yhteensä</b>			<b>153</b>			<b>65</b>
<b>3. KIRJASTO</b>						
koulukirjasto			100			
Tiedon silta - kuntalaiskirjasto			60			
lastenkirjasto			50			
lukusali, hiljainen tila	1	25	25			
ryhmähuoneet, työhuoneet	2	20	40			
<b>yhteensä</b>			<b>275</b>			

HUONETILAT	1. rakennusvaihe			2. rakennusvaihe		
	kpl	hy-m <sup>2</sup>	yht.	kpl	hy-m <sup>2</sup>	yht.
<b>4. OPETUSTILAT JA OPPILAIDEN ALUEET</b>						
<b>4.1. LUOKKA-ASTEET 1-4</b> 1 vaiheessa opetusryhmiä 16, mitoitussoppilasmäärä 400 2. vaiheessa lisää 8 opetusryhmää ja 200 oppilasta Muodostetaan 4-6 kotialuetta, joissa on seuraavia tiloja: perusopetusryhmien kotiluokat (noin 50-58m <sup>2</sup> ), mahdollisesti osaksi yhdisteltäviä toiminta-aula, jossa on mm. ryhmätyötiloja -tai alueita pienryhmätiloja, joita voi yhdistää kotiluokkiin, toisiinsa tai aulaan naulakot wc-tilat (1/15 oppilasta) opetusvälinevarastot ( noin 3 m <sup>2</sup> /opetusryhmä) Yhteiset tilat: 2 opettajien työhuonetta non 15 m <sup>2</sup> kuraateinen, noin 12 m <sup>2</sup>						
<b>1-4 luokkien tilat yhteensä ilman liikennetiloja</b>			<b>1 260</b>			<b>630</b>
<b>Varhaiskasvatuksen ja perusopetuksen yhteiset tilat</b> <b>lasten taito- ja taidetilat</b> Käden taidot ja science, sis. varastot liikunta- ja musiikkisali, korkeus noin 4 m. sis. varastot puku- ja pesutilat henkilökunnan puku- ja pesutilat						
			1 80 80 1 140 140 2 30 60 2 6 12			
<b>yhteensä</b>			<b>292</b>			
<b>Luokka-asteiden 1-4 alue yhteensä</b>			<b>1 552</b>			<b>630</b>
<b>4.2. LUOKKA-ASTEET 5-9</b>						
<b>4.2.1. Yleiset opetustilat, kommunikaatio</b> äidinkielen ja vieraiden kielten opetus 1. vaiheessa alueella on noin 200 oppilasta 2. vaiheessa lisää 90 oppilasta alueella on seuraavia tiloja: 6 opetustilaa noin 25 oppilaalle (vähintään 50 m <sup>2</sup> ) ja 3 opetustilaa noin 16 oppilaalle (vähintään 36 m <sup>2</sup> ) monikäyttöinen aulatila, jossa on mm. ryhmätyötiloja ja -alueita pienryhmätiloja, joita voi yhdistää luokkatiloihin, toisiinsa tai aulaan opetusvälinevarastoja (noin 20 m <sup>2</sup> ) opettajien työhuone, noin 20 m <sup>2</sup>						
<b>Alueen tilat yhteensä ilman liikennetiloja</b>			<b>585</b>			<b>230</b>
<b>4.2.2. Yleiset opetustilat, reaaliaineet</b> uskonto, historia, maantiede yms 1. vaiheessa alueella on noin 150 oppilasta, 2. vaiheessa lisää 65 oppilasta alueella on seuraavia tiloja: 4 opetustilaa noin 25 oppilaalle (vähintään 50 m <sup>2</sup> ) ja 1 opetustilaa noin 16 oppilaalle (vähintään 36 m <sup>2</sup> ) monikäyttöinen aulatila, jossa on mm. ryhmätyötiloja ja -alueita pienryhmätiloja, joita voi yhdistää luokkatiloihin, toisiinsa tai aulaan opetusvälinevarastoja (noin 20 m <sup>2</sup> ) opettajien työhuone, noin 20m <sup>2</sup>						
<b>Alueen tilat yhteensä ilman liikennetiloja</b>			<b>400</b>			<b>140</b>
<b>4.2.3 Luonnontieteiden opetustilat säilytystiloineen</b> Fysiikka, kemia, biologia ja matematiikka 1. vaiheessa alueella on noin 200 oppilasta, 2. vaiheessa lisää 80 oppilasta alueella on seuraavia tiloja: 6 opetustilaa noin 25 oppilaalle (vähintään 50 m <sup>2</sup> ) ja 3 laboratoriotila 16 oppilaalle (vähintään 45 m <sup>2</sup> ) monikäyttöinen aulatila, jossa on mm. ryhmätyötiloja ja -alueita pienryhmätiloja, joita voi yhdistää luokkatiloihin, toisiinsa tai aulaan opetusvälinevarastoja 2 (noin 20-25 m <sup>2</sup> ) sekä 10 m <sup>2</sup> opettajien työhuone, noin 20 m <sup>2</sup>						
<b>Alueen tilat yhteensä ilman liikennetiloja</b>			<b>675</b>			<b>190</b>
<b>4.2.4 Kotitalouden opetustilat</b> kaksi opetuskeittiötä ja oheistilat						
	2	120	200	1	80	80

HUONETILAT	1. rakennusvaihe			2. rakennusvaihe		
	kpl	hy-m <sup>2</sup>	yht.	kpl	hy-m <sup>2</sup>	yht.
<b>4.3. PERUSOPETUKSEN YHTEISET TILAT</b>						
<b>4.3.1 Erityisopetus-, pienryhmä ja neuvottelutilat</b>						
Pienryhmäopetus- ja neuvottelutilat (hyvä äänieristys)	4	18	72	18	0	
Erityisopetusryhmien kotiluokat	3	38	114	38	0	
<b>jakaantuvat koulun eri osiin, tilat yhteensä</b>			<b>186</b>			<b>0</b>
<b>4.3.2 Taito- ja taidetilat</b>						
Alueella on tilat 6-8 ryhmälle samaan aikaan sekä työpajoja käsityössä on 16 oppilasta ryhmässä, kuvataiteessa 25						
<b>tekninen työ</b>						
2 penkkisalia, kuumakäsittely, pintakäsittely, konehuone metallityö ja varastot (OPH:n tyyppi F mukaeltuna)	2		340			
työväenopiston varasto			10			
<b>Tekstiilityö ja kuvataide</b>						
2 tekstiilityön perustilaa, mm. ompelukoneet	2		100	1	60	60
tekstiilityön varastot			20			
kuvataiteen sali	1		60			
muotoilu, grafiikka, arkkitehtuuri, tilataide				1	60	60
savityöpaja (dreijat, varasto yms)			10			
kuvataiteen varastot			15	1	15	15
värjäys- ja painopaja			12			
mediapaja			20			
mediataiteen luokka (työväenopisto)				1	100	100
kulttuuritoimen varasto, kuvataide ja tekstiili			15			
työväenopiston varasto, kuvataide ja tekstiili			20			
<b>käden taidot yhteensä</b>			<b>622</b>			<b>220</b>
<b>musiikin opetustilat</b>						
opetustila (tuolit, työtasot)	1		55			
soittimien säilytystila ja varastot			20			
harjoitustila (soitto, ilmaisutaito yms)	1		45			
kulttuuritoimen varasto, musiikki			15			
työväenopiston varasto, musiikki			10			
<b>musiikin opetustilat yhteensä</b>			<b>145</b>			
draamaluokka varastoinen			70			
<b>Taito- ja taidealueen yhteiset tilat</b>						
opettajien tila			10			
henkilökunnan wc	2	3	6			
varasto			5			
aulatilaa, oleskelutilaa, naulakot			15			
wc-tilat, etuhuoneet	2	4	8			
<b>Taito- ja taidealue yhteensä ilman liikennetiloja</b>			<b>881</b>			<b>220</b>
<b>4.3.3 Auditorio, kiinteä nouseva katsomo</b>						
näyttämö, takatila ja varasto	1	220	220			
	1	90	90			
<b>yhteensä</b>			<b>310</b>			
<b>5. LIIKUNTATILAT</b>						
<b>Liikuntahalli</b>						
kolmeen osaan jaettavissa oleva liikuntahalli 25 x 44 m (h=13 m)			1100			
puku- ja pesutilat (18+9 +2 m <sup>2</sup> )	6	35	210			
liikunnanopettajien puku- ja pesutilat	2	8	16			
sisäliikuntavälineet	3	20	60			
kuntalaiskäyttö	1	20	20			
ulkoliikuntavälineet	1	20	20			
tuoli- ja kalustevalasto	1	40	40			
Katsomo 300-500 katsojalle sij. pukutilojen ja varastojen päälle			240			
siivoustilat			16			
kiinteistönhoidon tilat			12			
sisääntuloaula ja naulakot	1	40	40			
invawc	1	5	5			
yleisöwc:t	2	7	14			
kenttien huoltovälineiden varasto (kylmä tila)			8			
<b>yhteensä</b>			<b>1 793</b>			
<b>Liikuntasali</b>						
kahteen osaan jaettavissa oleva liikuntasali 16m x 28 m (h=7 m)						448
puku- ja pesutilat (18+9 +2 m <sup>2</sup> )				4	30	120
liikunnanopettajien puku- ja pesutilat				2	9	18
sisäliikuntavälineet				2	20	40
kuntalaiskäytön varasto				1	21	21
<b>yhteensä</b>						<b>647</b>

HUONETILAT	1. rakennusvaihe			2. rakennusvaihe		
	kpl	hy-m <sup>2</sup>	yht.	kpl	hy-m <sup>2</sup>	yht.
<b>6. MUUT KOULUJEN JA KUNTALAISKÄYTÖN TILAT</b>						
<b>6.1. Oppilastilat 5-9 luokille</b> oppilaiden henk. säilytystilat oppilaskunnan huone oleskelu- ja työskentelytilat	2	18	196 36 105			88 40
<b>yhteensä</b>			<b>337</b>			<b>128</b>
<b>6.2. Varastotilat</b> opetustarvikevarasto, työväenopisto maastotyöskentelyvarasto	1 1	20 10	20 10			
<b>yhteensä</b>			<b>30</b>			<b>0</b>
<b>6.3. Sosiaalityilat</b> henkilökunnan sosiaalityilat oppilaiden puku- ja pesutilat (esim. auditorion lähelle) oppilaiden wc-tilat 5-9 luokkia varten	2 2 37	20 15 2	40 30 55	1 30	20 2	20 45
<b>yhteensä</b>			<b>125</b>			<b>65</b>
<b>7 VARHAISKASVATUKSEN TILAT</b>						
<b>7.1. Päiväkoti</b> ryhmätilat pienryhmähuoneet kuraeteinen eteishalli pesutilat varasto	5 5 2,5 5 5 5	75 10 20 20 11 3	375 50 50 100 55 15			
<b>yhteensä</b>			<b>645</b>			
<b>7.2. Päivähoidon yhteiset tilat</b> toimisto kodinhoituhuone perhehuone keittiö henkilökunnan tilat siivouskomero invawc	1 1 1 1 1 2 1	15 10 15 15 35 4 5	15 10 15 15 35 8 5			
<b>yhteensä</b>			<b>103</b>			
<b>7.3. Englanninkielisen päivähoidon tilat</b> ryhmätilat pienryhmähuoneet kuraeteinen eteinen pesutilat varasto toimisto, työhuone, taukotila kodinhoituhuone keittiö henkilökunnan sosiaalityilat 3:lle yht. asiakas- ja invawc	1 1 1 1 1 1 1 1 1 1 1	75 10 10 20 11 3 15 10 15 5 5	75 10 10 20 11 3 15 10 15 5 5			
<b>yhteensä</b>			<b>179</b>			
<b>8. ASUKASPUISTON TILAT</b> eteisaula wc-tilat Sali pienryhmähuone asukaskeittiö hoituhuone, sis WC toimisto henkilökunnan wc varasto siivouskomero sosiaalityilat yhteiset päiväkodin kanssa invawc yht.				1 4 1 2 1 1 1 1 2 1 1	30 2 80 20 30 15 10 2 10 3 5	30 8 80 40 30 15 10 2 10 3 5
<b>yhteensä</b>						<b>251</b>
<b>9. RUOKAILUTILAT</b> keittiötilat aputiloineen, ruokapalvelun tila astianpesu noin 70 m <sup>2</sup> , sosiaalityla noin 15 m <sup>2</sup> , toimisto noin 10 m <sup>2</sup> ruokailusali 1 kahvio ja kabinetti jakelulinjastot, ruokapalvelun tila ruokasali 2 pienille lapsille jakelulinjastot, ruokapalvelun tila	1 1 1 1 1	280 300 70 70 120 75	280 300 70 80 120 75			170 70 60
<b>yhteensä</b>			<b>925</b>			<b>300</b>

HUONETILAT	1. rakennusvaihe			2. rakennusvaihe			
		kpl	hy-m <sup>2</sup>	yht.	kpl	hy-m <sup>2</sup>	yht.
<b>10. TYÖVÄENOPISTON TILAT</b> studioluokka, muunneltavissa varastotila					2	100	200
					1	5	5
<b>yhteensä</b>							<b>205</b>
<b>11. NUORISOTOIMEN TILAT</b> toimisto ja varasto Sali 70 henkilölle nuorisojärjestöjen tilat askarteluhuone naulakotitilat käyttäjämäärän mukaan henkilökunnan sos. tilat 3:lle					1	17	17
							140
					1	40	40
					1	30	30
					70	0,15	11
					3	0,8	6
<b>yhteensä</b>							<b>244</b>
<b>12. YLEISET TILAT</b> pääaula yleisönaulakot (0,15 m <sup>2</sup> /hlö) yleisöwc:t (5 m <sup>2</sup> /50 hlöä) siivoustilat 1 % hyötypinta-alasta kiinteistöhoitotilat 0,8 % hyötypinta-alasta muiden käyttäjien varastotilat kalustevarasto inva-wc:t väestönsuoja			70				
			30				
	2	6	12				
			100				50
			80				40
	3	12	36				
	1	40	40		1	20	20
	3	5	15				
<b>yhteensä</b>			<b>383</b>				<b>110</b>
<b>13. KYLMÄT TILAT</b> roskakatos kiinteistönhoidon varasto keittiön rullakko- ja laatikkovarasto lastenvaunujen varasto ulkoleikkivälineiden varasto			20				
			15				
			20				
			10				
			50				
<b>Yhteensä</b>			<b>115</b>				
<b>14. HYÖTYPINTA-ALAN ULKOPUOLELLE JÄÄVÄT TILAT</b> käytävätilat							
<b>14.1. Tekniset tilat</b> IV-konehuone, 6%bruttoalasta lämmönjakuhuone kiinteistövalvomo tekn.työn luokan purunpoistolaitteisto sähköpääkeskus 13,0 x 2,4 m nousukeskushuone 2. vaiheessa talojakamo tietoliikennehuone turvalaitehuone ryhmäkeskustilat atk-ristikykentätilat			900				370
			30				
			7				
			9				
	1	31	31				
					1	8	8
	1	6	6				
	1	6	6				
	1	4	4				
	31	1	31		13	1	13
	33	2	66		13	2	26
<b>15. VAESTOSUOJATILAT</b> <i>Väestösuoja</i> ien suojapinta-alat			935				365
<i>Aputilojen määrä riippuu suojahuoneiden lukumäärästä.</i>							
				<i>esimerkki: 11 suojatila</i>			<i>esimerkki 5 suojatila</i>
<i>sulkuteltat</i>	11	2,5	28		5	2,5	13
<i>käymälät</i>	55	0,7	39		25	0,7	18
<i>ilmanvaihtolaitteistot</i>	22	3	66		10	3	30
<i>Väestösuoja</i> ien iv-laitetiloja lukuunottamatta <i>väestösuoja</i> ille osoitetaan rauhanajan hyötykäyttöä ja <i>tilat ovat tältä osin mukana hyötypinta-alassa.</i>							
<b>YHTEENSÄ</b>			<b>10342</b>				<b>3684</b>

<b>ELEVANTAL</b> dimensionerande elevantal = d grundundervisningsgrupp = g	<b>FAS I</b>			<b>FAS II</b>			<b>totalt</b>
	d / g	g	d	d / g	g	d	
<b>GRUNDSKOLA</b>							
förundervisningsgrupper	18		0	18		0	
klasserna 1–2	25	8	200	25	4	100	300
klasserna 3–4	25	8	200	25	4	100	300
klasserna 5–6	25	8	200	25	4	104	304
klasserna 7–9	25	15	375	25	6	144	519
specialundervisningsgrupper	8	3	24	8		0	24
antalet undervisningsgrupper		42			18		
<b>Hela skolans elevantal</b>			<b>999</b>			<b>448</b>	<b>1447</b>
<b>SMÅBARNSPEDAGOGIK</b>		grupper	vårdplatser		grupper	vårdplatser	
finskspråkig dagvård (inkl förundervisning)		5	84				
engelskspråkig dagvård		1	21				
		6	105				105
<b>totalt</b>							<b>1552</b>

<b>UTRYMMEN</b>	<b>FAS I</b>			<b>FAS II</b>		
	st.	nyttom <sup>2</sup>	totalt	st.	nyttom <sup>2</sup>	totalt
<b>1. LOKALER FÖR FÖRVALTNING OCH ARBETE</b>						
chefsrum	1	18	18		18	
rektorsrum	2	18	36		18	
vicerektorer	2	15	30	1	15	15
dagvårdsföreståndares rum	1	15	15		15	
konferensrum	1	15	15		15	
skolsekreterare/ordinarie kontorister, antal personer	2	15	30	1	15	15
koordinatorers rum	2	15	30		15	
vaktmästare och it-ansvariga	2	12	24		12	0
<b>totalt</b>			<b>198</b>			<b>30</b>
<b>Kompletterande förvaltningsutrymmen</b>						
kopiator- och materialrum	1	30	30	1	20	20
tv- och centralradio/adb-rum	1	10	10	1	10	10
dokumentförråd	2	5	10			
materieförråd	1	4	4	1	3	3
<b>totalt</b>			<b>54</b>			<b>33</b>
<i>Lärarnas arbetsrum annanstans ca 125 m<sup>2</sup>.</i>						
personalens pausrum	1	130	130			70
arbetsvrår	3	5	15	2	5	10
konferensutrymmen	2	13	26	1	15	15
wc-utrymmen	7	3	20	2	3	6
Inva-wc	1	5	5			
<b>totalt</b>			<b>196</b>			<b>101</b>
<b>Övriga förvaltningsutrymmen</b>						
vaktmästarnas kundserviceutrymme	1	12	12		12	
arbetarinstitutionens byrå	1	15	15		15	
studiehandledarens rum	2	15	30		15	
utbildningsutrymme, inkluderar vistelseutrymme	1	100	100			
<b>totalt</b>			<b>157</b>			
<b>Förvaltningens område totalt</b>			<b>605</b>			<b>164</b>
<b>2. LOKALER FÖR ELEVVÅRD</b>						
skolpsykologens och kurators rum	3	15	45	2	15	30
skolhälsovårdsutrymmen	1	25	25	1	25	25
konferensrum	1	20	20			
vilorum/tyst rum	1	13	13	1	10	10
terapiutrymme (månganvändbart rum)	1	50	50		50	0
<b>totalt</b>			<b>153</b>			<b>65</b>
<b>3. KIRJASTO</b>						
skolbibliotek			100			
medborgarbiblioteket Informationsbron			60			
barnbibliotek			50			
läsesal, tyst utrymme	1	25	25			
grupprum, arbetsrum	2	20	40			
<b>totalt</b>			<b>275</b>			

UTRYMMEN	FAS I			FAS II		
	st.	nytto-m <sup>2</sup>	totalt	st.	nytto-m <sup>2</sup>	totalt
<b>4. UNDERVISNINGSLOKALER OCH ELEVERNAS OMRÅDEN</b>						
<b>4.1. KLASSERNA 1–4</b> 16 undervisningsgrupper i fas I, dimensionerande elevantal 400 I fas 2 ytterligare 8 undervisningsgrupper och 200 elever Klasserna grupperas i 4–6 hemområden som har följande utrymmen: grundundervisningsgruppernas hemklasser (ca 50–58 m <sup>2</sup> ), kan ev. delvis förenas aktivitetshall med bl.a. grupparbetsutrymmen eller -områden smågruppsutrymmen som kan förenas med hemklasser, varandra eller aktivitetshallen garderob wc-utrymmen (1 per 15 elever) förråd för undervisningsmateriel (ca 3 m <sup>2</sup> /undervisningsgrupp) Gemensamma utrymmen: 2 arbetsrum för lärarna ca 15 m <sup>2</sup> groventré, ca 12 m <sup>2</sup> <b>lokaler för klasserna 1–4 totalt exkl. trafikutrymmen</b>			<b>1 260</b>			<b>630</b>
<b>Lokaler gemensamma för småbarnspedagogik och grundundervisning barnens utrymmen för färdigheter och konst</b> handfärdigheter och science, inkl. förrådsutrymmen motions- och musiksäl, höjd ca 4 m, inkl. förrådsutrymmen omklädnings- och tvättutrymmen personalens omklädnings- och tvättutrymmen <b>totalt</b>	1 1 2 2	80 140 30 6	80 140 60 12			<b>292</b>
<b>Området för klasserna 1–4 totalt</b>			<b>1 552</b>			<b>630</b>
<b>4.2. KLASSERNA 5–9</b>						
<b>4.2.1. Allmänna undervisningslokaler, kommunikation</b> undervisning i modersmål och främmande språk i fas I har området ca 200 elever i fas II ytterligare 90 elever i området finns följande utrymmen: 6 undervisningsutrymmen för ca 25 elever (minimum 50 m <sup>2</sup> ) 3 undervisningsutrymmen för ca 16 elever (minimum 36 m <sup>2</sup> ) månganvändbar hall med bl.a. grupparbetsutrymmen och -områden smågruppsutrymmen som kan förenas med klassrum, varandra eller hallen förrådsutrymmen för undervisningsmateriel (ca 20 m <sup>2</sup> ) arbetsrum för lärarna, ca 20 m <sup>2</sup> <b>Utrymmen i området totalt exkl. trafikutrymmen</b>			<b>585</b>			<b>230</b>
<b>4.2.2. Allmänna undervisningslokaler, realämnen</b> religion, historia, geografi o.d. i fas I har området ca 150 elever, i fas II ytterligare 65 elever i området finns följande utrymmen: 4 undervisningsutrymmen för ca 25 elever (min. 50 m <sup>2</sup> ) + 1 undervisningsutrymme för ca 16 elever (min. 36 m <sup>2</sup> ) månganvändbar hall med bl.a. grupparbetsutrymmen och -områden smågruppsutrymmen som kan förenas med klassrum, varandra eller hallen förrådsutrymmen för undervisningsmateriel (ca 20 m <sup>2</sup> ) arbetsrum för lärarna, ca 20 m <sup>2</sup> <b>Utrymmen i området totalt exkl. trafikutrymmen</b>			<b>400</b>			<b>140</b>
<b>4.2.3 Undervisningslokaler för naturvetenskaper inkl. förrådsutrymmen</b> fysik, kemi, biologi och matematik i fas I har området ca 200 elever, i fas II ytterligare 90 elever i området finns följande utrymmen: 6 undervisningsutrymmen för ca 25 elever (minimum 50 m <sup>2</sup> ) + 3 laboratorier för 16 elever (minimum 45 m <sup>2</sup> ) månganvändbar hall med bl.a. grupparbetsutrymmen och -områden smågruppsutrymmen som kan förenas med klassrum, varandra eller hallen förråd för undervisningsmateriel 2×ca 20–25 m <sup>2</sup> + 1×10 m <sup>2</sup> arbetsrum för lärarna, ca 20 m <sup>2</sup> <b>Utrymmen i området totalt exkl. trafikutrymmen</b>			<b>675</b>			<b>190</b>
<b>4.2.4 Lokaler för huslig ekonomi</b> undervisningskök med kompletterande utrymmen	2	120	<b>200</b>	1	80	<b>80</b>



UTRYMMEN	FAS I			FAS II		
	st.	nytto-m <sup>2</sup>	totalt	st.	nytto-m <sup>2</sup>	totalt
<b>4.3. GRUNDUNDERVISNINGENS GEMENSAMMA LOKALER</b>						
<b>4.3.1 Lokaler för specialundervisning, smågrupper och möten</b>						
Smågruppsundervisnings- och konferensutrymmen (god ljudisolering)	4	18	72	18	0	
Specialundervisningsgruppernas hemklasser	3	38	114	38	0	
<b>fördelar sig på skolans olika delar, utrymmen totalt</b>			<b>186</b>			<b>0</b>
<b>4.3.2 Lokaler för färdigheter och konst</b>						
Området har utrymmen för 6–8 samtidiga grupper samt verkstäder i handfärdighetsämnen 16 elever/grupp, i bildkonstämnen 25						
<b>teknisk slöjd</b>						
2 bänksalar, hetbehandling., ytbehandling., maskinrum, metallslöjd och förrådsutrymmen (anpassning av Undervisningsstyrelsens typ F)	2		340			
arbetarinstitutets förråd			10			
<b>textilslöjd och bildkonst</b>						
2 basutrymmen för textilslöjd, bl.a. symaskiner	2		100	1	60	60
textilslöjdens förrådsutrymmen			20			
bildkonstsal	1		60			
formgivning, grafik, arkitektur, installationskonst				1	60	60
lerverkstad (drejor, förråd o.d.)			10			
bildkonstens förrådsutrymmen			15	1	15	15
färgnings- och tryckeriverkstad			12			
medieverkstad			20			
klass för mediekonst (arbetarinstitutet)				1	100	100
kultursektorns förråd, bildkonst och textil			15			
arbetarinstitutets förråd, bildkonst och textil			20			
<b>handfärdigheter totalt</b>			<b>622</b>			<b>220</b>
<b>musikundervisningsutrymmen</b>						
undervisningsutrymme (stolar, arbetsytor)	1		55			
instrumentförvaringsutrymme och förrådsutrymmen			20			
övningsutrymme (musicering, presentationsfärdigh. o.d.)	1		45			
kultursektorns förråd, musik			15			
arbetarinstitutets förråd, musik			10			
<b>musikundervisningslokaler totalt</b>			<b>145</b>			
dramaklass inkl förråd			70			
<b>Gemensamma utrymmen i området för färdigheter och konst</b>						
lärarum			10			
personal-wc	2	3	6			
förråd			5			
hallutrymme, vistelseutrymme, garderob			15			
wc-utrymmen, förrum	2	4	8			
<b>Området för färdigh. och konst totalt exkl. trafikutrymmen</b>			<b>881</b>			<b>220</b>
<b>4.3.3 Auditorium med fast, stigande salong</b>	1	220	220			
scen, bakscen och förråd	1	90	90			
<b>totalt</b>			<b>310</b>			
<b>5. MOTIONSLOKALER</b>						
<b>Stor motionssal</b>						
Motionssal 25 × 44 m (h=13 m), delbar i tre delar			1100			
omklädnings- och tvättutrymmen (18 + 9 + 2 m <sup>2</sup> )	6	35	210			
idrottsläraernas omklädnings- och tvättutrymmen	2	8	16			
innemotionsredskap	3	20	60			
medborgarbruk	1	20	20			
utemotionsredskap	1	20	20			
stol- och möbelförråd	1	40	40			
Läktare för 300-500 åskådare ovanpå omkl.utrymmen o. förråd			240			
städutrymmen			16			
utrymmen för fastighetsvård			12			
entréhall och garderob	1	40	40			
inva-wc	1	5	5			
publik-wc	2	7	14			
förråd för utrustning för skötsel av idrottsplaner (kalla utrymmen)			8			
<b>totalt</b>			<b>1 793</b>			
<b>Motionssal</b>						
Motionssal 16 m × 28 m (h=7 m), delbar i två delar						448
omklädnings- och tvättutrymmen (18 + 9 + 2 m <sup>2</sup> )				4	30	120
idrottsläraernas omklädnings- och tvättutrymmen				2	9	18
innemotionsredskap				2	20	40
förråd för medborgarbruk				1	21	21
<b>totalt</b>						<b>647</b>

## FAS I

## FAS II

## UTRYMMEN

st. nytto-m<sup>2</sup> totaltst. nytto-m<sup>2</sup> totalt

UTRYMMEN		FAS I		FAS II	
		st. nytto-m <sup>2</sup> totalt		st. nytto-m <sup>2</sup> totalt	
<b>6. ÖVRIGA UTRYMMEN I SKOLORNAS OCH MEDBORGARNAS BRUK</b>					
<b>6.1. Elevutrymmen för klasserna 5–9</b>					
elevernas personliga förvaringsutrymmen			196		88
elevkårens rum	2	18	36		
vistelse- och arbetsutrymmen			105		40
<b>totalt</b>			<b>337</b>		<b>128</b>
<b>6.2. Förrådsutrymmen</b>					
förråd för undervisningsmateriel, arbetarinstitutet	1	20	20		
förråd för terrängarbete	1	10	10		
<b>totalt</b>			<b>30</b>		<b>0</b>
<b>6.3. Socialutrymmen</b>					
personalens socialutrymmen	2	20	40	1	20
elevernas omklädnings- o. tvättutrymmen (t.ex. nära auditoriet)	2	15	30		
elev-wc-utrymmen för klasserna 5–9	37	2	55	30	2
<b>totalt</b>			<b>125</b>		<b>45</b>
<b>7 LOKALER FÖR SMÅBARNSPEDAGOGIK</b>					
<b>7.1. Daghem</b>					
grupputrymmen	5	75	375		
smågruppsutrymmen	5	10	50		
groventré	2,5	20	50		
entréhall	5	20	100		
tvättutrymmen	5	11	55		
förråd	5	3	15		
<b>totalt</b>			<b>645</b>		
<b>7.2. Daghemmens gemensamma utrymmen</b>					
kontor	1	15	15		
hemvårdsrum	1	10	10		
familjerum	1	15	15		
grovkök	1	15	15		
personalutrymmen	1	35	35		
städskrubb	2	4	8		
inva-wc	1	5	5		
<b>totalt</b>			<b>103</b>		
<b>7.3. Engelskspråkigt daghem</b>					
grupputrymmen	1	75	75		
smågruppsutrymmen	1	10	10		
groventré	1	10	10		
entréhall	1	20	20		
tvättutrymmen	1	11	11		
förråd	1	3	3		
kontor, arbetsrum, pausutrymme	1	15	15		
hemvårdsrum	1	10	10		
grovkök	1	15	15		
personalutrymmen för 3 personer totalt	1	5	5		
kund- och inva-wc	1	5	5		
<b>totalt</b>			<b>179</b>		
<b>8. INVÅNARPARKENS LOKALER</b>					
entréhall				1	30
wc-utrymmen				4	2
sal				1	80
smågruppsrum				2	20
invånarkök				1	30
skötrum inkl wc				1	15
kontor				1	10
personal-wc				1	2
förråd				2	10
städskrubb				1	3
personalutrymmena gemensamma med dagvården					8
inva-wc totalt				1	5
<b>totalt</b>					<b>251</b>
<b>9. MÅLTIDSLOKALER</b>					
köksutrymmen inkl.hjälputr., utrymme för mattjänsten	1	280	280		
disk ca 70 m <sup>2</sup> , personalutrymme ca 15 m <sup>2</sup> , kontor ca 10 m <sup>2</sup>					
matsal 1	1	300	300		170
kafé och kabinett	1	70	70		
distributionslinjer, utrymme för mattjänsten	1	70	80	1	70
matsal 2 för små barn	1	120	120		60
distributionslinjer, utrymme för mattjänsten	1	75	75		
<b>totalt</b>			<b>925</b>		<b>300</b>

UTRYMMEN		FAS I			FAS II		
		st.	nytto-m <sup>2</sup>	totalt	st.	nytto-m <sup>2</sup>	totalt
<b>10. ARBETARINSTITUTETS LOKALER</b>							
studioklass, variabel				2	100	200	
förråd				1	5	5	
<b>totalt</b>							<b>205</b>
<b>11. UNGDOMSSEKTORNS LOKALER</b>							
kontor och förråd				1	17	17	
sal för 70 personer						140	
utrymmen för ungdomsorganisationer				1	40	40	
hobbyrum				1	30	30	
garderobytrymme enligt antalet användare				70	0,15	11	
personalutrymmen för 3 personer				3	0,8	6	
<b>totalt</b>							<b>244</b>
<b>12. ALLMÄNNA UTRYMMEN</b>							
huvudentréhall			70				
publikgarderob (0,15 m <sup>2</sup> / person)			30				
publik-wc (5 m <sup>2</sup> /50 personer)	2	6	12				
städutrymmen 1 % av nyttoarean			100			50	
utrymmen för fastighetsvård 0,8 % av nyttoarean			80			40	
förrådsutrymmen för övriga användare	3	12	36				
möbelförråd	1	40	40	1	20	20	
inva-wc	3	5	15				
befolkningsskydd							
<b>totalt</b>			<b>383</b>				<b>110</b>
<b>13. KALLA UTRYMMEN</b>							
avfallsskyddstak			20				
förråd för fastighetsvård			15				
kökets förråd för rullvagnar och lådor			20				
barnvagnsförråd			10				
förråd för utelekredskap			50				
<b>totalt</b>			<b>115</b>				
<b>14. UTRYMMEN SOM INTE INRÄKNAS I NYTTOAREAN</b>							
korridorutrymmen							
<b>14.1. Tekniska utrymmen</b>							
ventilationsmaskinrum, 6 % av bruttoarean			900			370	
värmefördelningsrum			30				
fastighetsövervakningsrum			7				
spånsug i klass för teknisk slöjd			9				
huvudcentral 13 m × 2,4 m	1	31	31				
stigcentral (el) i fas II				1	8	8	
husfördelningscentral (tfn)	1	6	6				
datatrafikcentral	1	6	6				
säkerhetsteknikrum	1	4	4				
gruppcentraler (el)	31	1	31	13	1	13	
adb-rangeringsrum	33	2	66	13	2	26	
<b>15. BEFOLKNINGSSKYDDSLOKALER</b>							
<i>Befolkningsskyddens skyddsareor</i>			935			365	
<i>Antal hjälputrymmen enligt antal skyddsutrymmen.</i>				<i>t.ex.: 11 skyddsutrymmen</i>		<i>t.ex.: 5 skyddsutrymmen</i>	
<i>slusstält</i>	11	2,5	28		5	2,5	13
<i>toaletter</i>	55	0,7	39		25	0,7	18
<i>luftväxlingsanordningar</i>	22	3	66		10	3	30
<i>Med undantag av befolkningsskyddens luftväxlingsanordningar anvisas nyttobruk för fredstid och lokaler ingår till denna del i nyttoarean.</i>							
<b>TOTALT</b>			<b>10342</b>			<b>3684</b>	

toimitus ja taitto / redigering och ombrytning: Jeskanen-Repo-Teränne Arkkitehdit Oy

kartta-aineisto ja ilmakuvat / kartmaterial och flygfotografier: Espoon kaupunki / Esbo stad

maantasovalokuvat / markfotografier: Jeskanen-Repo-Teränne Arkkitehdit Oy

ruotsinnos / översättning: Lars Tollet

kirjapaino / tryckeri: Star-Offset Oy

