



KOLIN KANSALLISPUISTON TOIMINTA- JA PALVELUKESKUS

ARKKITEHTUURIKUTSUKILPAILU 23.6.2009 - 13.10.2009 KILPAILUOHJELMA

Palkintolautakunta 23.6.2009



SISÄLLYSLUETTELO

1 KILPAILUKUTSU	3
1.1 Kilpailun järjestäjä, kilpailun luonne ja tarkoitus	3
1.2 Kilpailuun kutsutut	3
1.3 Osanottajapalkkiot	3
1.4 Palkintolautakunta	3
1.5 Kilpailuohjelman hyväksyminen	4
1.6 Kilpailuaikataulu	4
2 KILPAILUTEKNISET TIEDOT	5
2.1 Ohjelma-asiakirjat	5
2.2 Kilpailua koskevat kysymykset	5
2.3 Kilpailun ratkaiseminen, tulosten julkaiseminen ja näytteillepano	5
2.4 Jatkotoimenpiteet kilpailun jälkeen	5
2.5 Kilpailuehdotusten käyttöoikeus	5
2.6 Kilpailusäännöt	5
3 KILPAILUTEHTÄVÄ	6
3.1 Kilpailutehtävän taustaa	6
3.2 Kilpailualue	6
3.2.1 Sijainti ja laajuus.....	6
3.2.2 Suunnittelutilanne ja maanomistus	9
3.3 Kilpailun tavoitteet	9
3.4 Suunnitteluohjeet	9
3.4.1 Yleistä.....	9
3.4.2 Hankesuunnitelman mukaiset toiminnot alueelle.....	11
3.4.3 Liikenne ja kunnallistekniikka.....	12
3.5 Kilpailuehdotusten arvosteluperusteet	13
4 EHDOTUSTEN LAADINTAOHJEET	14
4.1 Vaadittavat asiakirjat	14
4.3 Kilpailuehdotusten sisäänjättö	15

1 KILPAILUKUTSU

1.1 Kilpailun järjestäjä, kilpailun luonne ja tarkoitus

Lieksan kaupunki järjestää arkkitehtuurikutsukilpailun Kolin kansallispuiston toiminta- ja palvelukeskuksen suunnittelusta. Kilpailualue sijaitsee Kolin kansallispuiston vieressä Purnulammen rannalla Ukko-Kolille johtavan tien varressa. Alue on maakuntakaavassa osoitettu kulttuuriympäristön ja maiseman vaalimisen kannalta tärkeäksi alueeksi. Kilpailualueen pinta-ala on noin 9 hehtaaria.

Kilpailu järjestetään Suomen Arkkitehtiliiton kilpailusääntöjen määrittelemänä ilmoittautumiskutsukilpailuna.

Kolin kansallispuiston uudesta toiminta- ja palvelukeskuksesta on laadittu 20.2.2008 päivätty kehittämissuunnitelma (FCG Suunnittelukeskus Oy, Kuopio). Sen mukaan uuteen keskukseen tultaisiin vaiheittain toteuttamaan leirintä- ja caravan-alue, toimintakeskus, toiminta- ja perinneympäristö, monipuolista majoitustoimintaa, pysäköintihalli sekä muita matkailua palvelevia oheispalveluita. Toteutettavaa kokonaiskerrosalaa kilpailualueelle on kaavailtu yhteensä noin 19 000 kem².

Arkkitehtuurikilpailun tarkoituksena on etsiä erilaisia toiminta- ja palvelukeskuksen toteutusvaihtoehtoja, jotka soveltuisivat arkkitehtonisesti ja toiminnallisesti herkkään Kolin kansallismaisemaan ekologisuuden ja kestäväen kehityksen periaatteita noudattaen.

1.2 Kilpailuun kutsutut

Kilpailusta on ollut ilmoitus julkisten hankintojen ilmoitussivustolla HILMAssa 15.5.2009-2.6.2009. Hakemukset kilpailuun oli toimitettava 2.6.2009 mennessä kilpailun järjestäjälle. Ilmoittautuneista 26 työryhmästä on hakemusten perusteella kilpailun järjestäjä valinnut seuraavat neljä työryhmää, jotka kutsutaan kilpailuun:

- JKMM Arkkitehdit
- Pöyry Environment Oy
- Arkkitehtitoimisto Harris-Kjisik Oy
- Arkkitehtitoimisto Lahdelma & Mahlamäki Oy

1.3 Osanottajapalkkiot

Kilpailuun kutsutuille ja hyväksyttävän kilpailuehdotuksen jättäneille maksetaan kullekin osanottajapalkkiona 20 000 € + alv 22 %.

Palkkiot maksetaan Suomen Arkkitehtiliiton kautta, joka vähentää niistä 10 % kilpailijoiden nimeämän palkintolautakunnan jäsenen palkkiota ja muita kilpailusta aiheutuvia kuluja varten.

1.4 Palkintolautakunta

Palkintolautakunta koostuu seuraavista henkilöistä:

- kaupunginjohtaja Esko Lehto, Lieksan kaupunki (varalla kaupunginhallituksen puheenjohtaja Sulo Eskelinen)
- tekninen johtaja Heikki Rautiainen, Lieksan kaupunki
- luontopalvelujohtaja Rauno Väisänen, Metsähallitus (varalla puistonjohtaja Kyösti Tuhkalainen)
- maakuntajohtaja Pentti Hyttinen, Pohjois-Karjalan maakuntaliitto (varalla kehityspäällikkö Pekka Huovinen)
- ympäristöjohtaja Marketta Ahtiainen, Pohjois-Karjalan ympäristökeskus (varalla rakennusarkkitehti Hannu Piipponen)
- toimitusjohtaja Juha Kivelä, Pohjois-Karjalan Osuuskauppa (varalla hotellinjohtaja Tuomo Pesonen)
- projektipäällikkö Ari Uusikangas, Napa-Koli Oy

Kilpailijoiden nimeämä arkkitehtijäsen:

- ____, arkkitehti SAFA

Palkintolautakunnan puheenjohtajana toimii Esko Lehto ja sihteerinä Jorma Teppo, arkkitehti SAFA.

Palkintolautakunta on oikeutettu kuulemaan tarpeellisiksi katsomiaan asiantuntijoita.

1.5 Kilpailuohjelman hyväksyminen

Kilpailun järjestäjä, palkintolautakunta ja Suomen Arkkitehtiliiton kilpailusihteeri ovat hyväksyneet tämän kilpailuohjelman liiteasiakirjoineen.

1.6 Kilpailuaikataulu

- Kilpailu alkaa 23.6.2009
- Kilpailua koskeva seminaari ja kilpailukysymykset 10.8.2009
- Vastaukset kilpailukysymyksiin 18.8.2009
- Kilpailu päättyy 13.10.2009
- Kilpailun ratkaisu ja julkistaminen marras-joulukuussa 2009

2 KILPAILUTEKNISET TIEDOT

2.1 Ohjelma-asiakirjat

Kilpailua varten avataan internet-sivusto <http://www.lieksa.fi/kolinkilpailu>, jonka kautta jaetaan ohjelma-asiakirjat ja mahdollinen kilpailuaineistoa täydentävä muu materiaali.

Ohjelma-asiakirjoja ovat [tämä kilpailuohjelma](#) sekä seuraavat liiteasiakirjat:

- Kolin kansallispuiston toiminta- ja palvelukeskuksen kehittämissuunnitelma, FCG Suunnittelukeskus Oy, Kuopio 20.2.2008 (pdf)
- Pohjakartta (dwg)
- Peruskartta (pdf)
- Digitaalinen maastomalli 3D (dwg)
- Pohjois-Karjalan maakuntakaava 20.12.2007 liitemateriaaleineen (pdf)
- Metsähallituksen Kolin kansallispuistoa koskeva materiaali, linkki <http://www.luontoon.fi>
- Orto- ja viistoilmakuvia kilpailualueelta (jpg)

2.2 Kilpailua koskevat kysymykset

Kilpailijoilla on oikeus pyytää kilpailuohjelmaa tai liitteitä koskevia selvityksiä tai lisätietoja. Kysymykset palkintolautakunnalle on tehtävä nimimerkillä joko kirjallisina tai sähköpostilla ja lähetettävä ne 10.8.2009 mennessä kilpailun sihteerille:

Arkkitehti Jorma Teppo
Arkkitehtitoimisto Jorma Teppo Oy
Nummikatu 10, 90100 Oulu
fax 08-535 4410
sähköposti toimisto@jteppo.fi

Kysymyksiä käsitellään kilpailuseminaarissa, joka pidetään Kolilla 10.8.2009. Kysymykset ja palkintolautakunnan niihin antamat vastaukset on luettavissa kilpailun internet-sivustolla 18.8.2009 ja ne lähetetään samana päivänä myös sähköpostin välityksellä kilpailijoille.

2.3 Kilpailun ratkaiseminen, tulosten julkaiseminen ja näytteillepano

Kilpailu pyritään ratkaisemaan marras-joulukuussa 2009. Kilpailun ratkaisusta annetaan välittömästi tieto ehdotusten tekijöille. Kilpailun tulos julkistetaan erillisessä tilaisuudessa, jonka jälkeen kilpailutyöt asetetaan näytteille noin kahden viikon ajaksi Kolille Luontokeskus Ukkoon.

2.4 Jatkotoimenpiteet kilpailun jälkeen

Palkintolautakunta tekee kilpailun tulosten pohjalta suosituksen jatkosuunnittelusta kilpailun järjestäjälle.

2.5 Kilpailuehdotusten käyttöoikeus

Kilpailun järjestäjällä on omistusoikeus palkkion saaneisiin kilpailuehdotuksiin. Mahdollisen toimeksiannon saaneella työryhmällä on oikeus käyttää hyväkseen muiden kilpailuehdotusten aiheita ja ideoita tekijänoikeuslain mukaisesti. Kilpailijoilla säilyy tekijänoikeus.

2.6 Kilpailusäännöt

Kilpailussa noudatetaan Suomen Arkkitehtiliiton kilpailusääntöjä.

3 KILPAILUTEHTÄVÄ

3.1 Kilpailutehtävän taustaa

Kilpailualue sijaitsee Kolin kansallispuiston vieressä puiston korkeimman kohdan, Ukko-Kolin juurella. Kolin kansallispuisto on perustettu vuonna 1991. Kansallispuisto sijaitsee Lieksan ja Joensuun kaupunkien sekä Kontiolahden kunnan alueella. Pielisen länsirannan vaarajonoon kuuluva Ukko-Koli kohoaa 347 metriä merenpinnan yläpuolelle ja on Etelä-Suomen korkein kohta.

Kolin vaarojen seutu oli pitkään asumatonta. Vasta 1600-luvun puolivälissä alettiin alueelle rakentaa ensimmäisiä taloja. Valtakunnallisesti Koli tuli tunnetuksi karelianismin kaudella 1800- ja 1900 lukujen vaihteessa, jolloin Pielisen rannoille vaelsivat mm. Eero Järnefelt, Juhani Aho ja Jean Sibelius. Samoihin aikoihin alkoi myös Kolin matkailupalveluiden kehittäminen.

Vuonna 1896 valmistui Suomen Matkailuyhdistyksen paikallisen haaraosaston toimesta Kolin matkailumaja Ukko-Kolin huipun tuntumaan. Samanaikaisesti avattiin Kolille suomen vanhin merkitty luontopolku. Vuonna 1930 rakennettiin entisen paikalle uusi hotelli, joka vuorostaan purettiin 40 vuotta myöhemmin uuden hotellin tieltä. Tämän hotellin laajentamisesta ja uuden luontokeskuksen toteuttamisesta järjestettiin arkkitehtuurikilpailu vuosina 1996-1997. Kilpailun tuloksena hotellia laajennettiin ja sen viereen toteutettiin Metsähallituksen ylläpitämä Luontokeskus Ukko vuonna 2000.

Kansallispuistoista Kolilla on nykyään toiseksi eniten kävijöitä; noin 120 000 ihmistä vuosittain. Pääosa kävijöistä on luontomatkailijoita. Talvimatkailu Kolilla on alkanut 1930-luvulla. Ensimmäinen hiihtohissi laskettelurinteitä varten rakennettiin vuonna 1952. Nykyään Ukko-Kolilla on kaksi hiihtohissiä ja kuusi rinnettä. Suurin korkeusero on 230 metriä ja rinteiden pituudet vaihtelevat 800-1500 metriä.

Tänä päivänä matkailupalveluita Kolilla tarjoavat Sokos Hotel Koli ja Luontokeskus Ukko Ukko-Kolilla. Hotelli Koli on alueella ainoa hotellitasoinen majoitusyritys. Luontokeskus Ukossa on konferenssikäyttöön 200 hengen auditorio, näyttely- ja ohjelmapalveluita, Koli-aiheinen tietopankki sekä Luontokauppa Vakka. Kolin kylälle sijoittuvat Kolin Matkailuyhdistys RY:n matkailuneuvonta Karelia Expertin mökkivälitys, Karelia Shop sekä Kolin Ryynäsen majoitus- ja kahvilapalvelut. Pielisen rannalla on Kolin satama josta löytyy ravintola, vierassatama sekä autolauttayhteys Lieksaan. Lauttayhteys korvataan talvisin jäätien avulla Lomakolilta Vuonislahteen.

Kolin lähialueilla sijaitsevat lisäksi Matkailutila Paimentupa, Ikolanaho, Mäkrän maja, Ukko-Kolin Rantamökit, Purnuniemen huvila-alue sekä Loma-Kolin majoitus- ja kahvilapalvelut.

Kansallispuistossa ja sen lähialueella on runsaasti eri pituisia ja vaikeusasteisia polku- ja latureittejä, joiden varsilla on laavuja ja nuotiopaikkoja. Reitistöt palvelevat alueen käyttäjiä monipuolisesti kesäisin ja talvisin. Koli erottuu kilpailijoistaan palveluidensa ympärivuotisuudella.

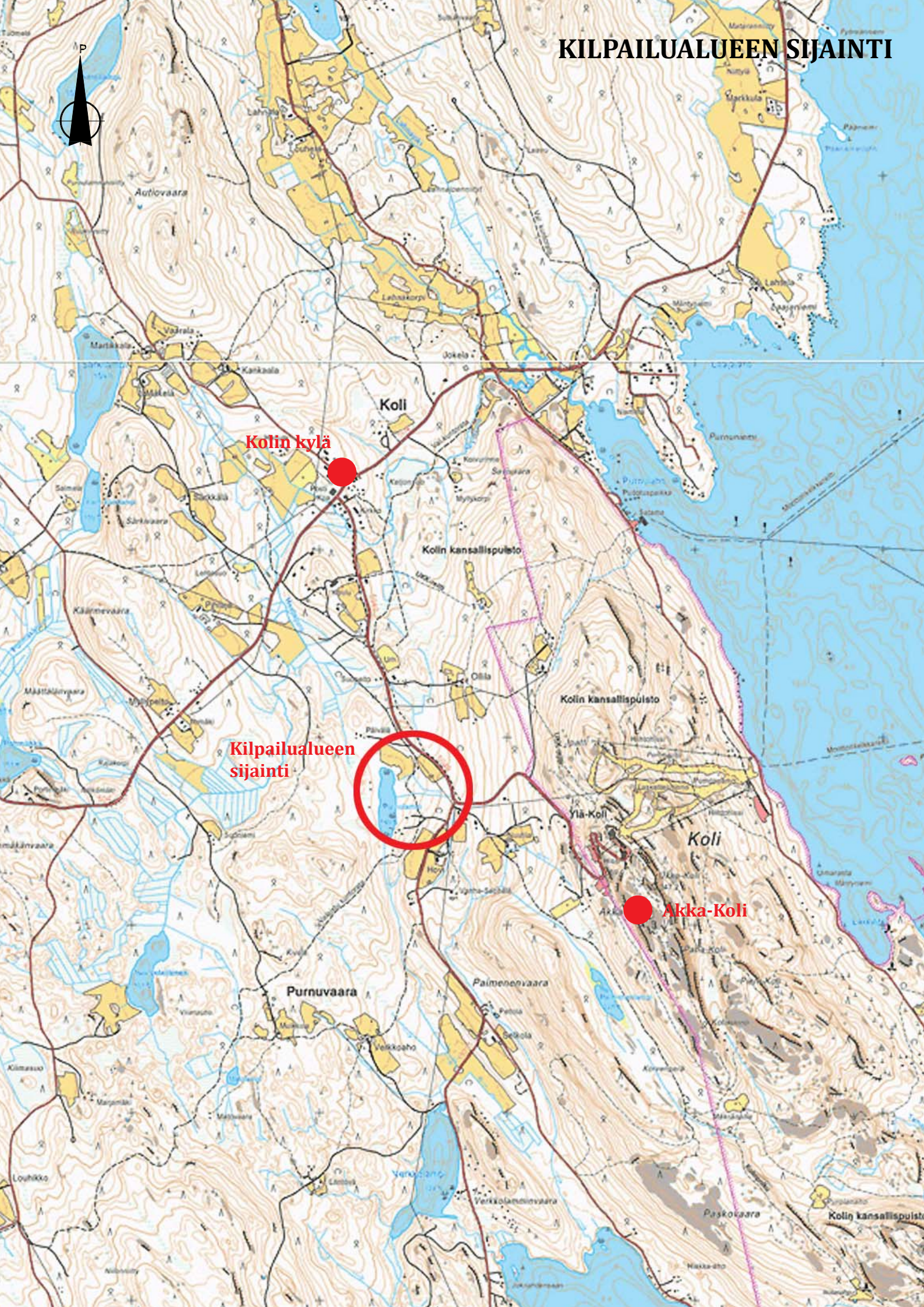
Kolin alueella on käynnissä useampia matkailun kehittämiseen tähtäviä hankkeita. Lieksan kaupunki onkin käynnistänyt alueen yleiskaavan ajanmukaistamisen. Samassa yhteydessä on tarkoitus selvittää eri toimijoiden ja alueen maanomistajien toiminnalliset ja maankäytölliset toiveet ja ottaa ne huomioon yleiskaavassa.

3.2 Kilpailualue

3.2.1 Sijainti ja laajuus

Kilpailualue on keskeisellä paikalla Kolin kansallispuiston vieressä Kolin kylältä Ukko-Kolille johtavan tien varressa Purnulammen rannalla. Purnulampi sijaitsee noin 200 metriä Ukko-Kolin lakea alempana ja noin kilometrin päässä siitä. Kolin kylälle on matkaa noin 1,5 kilometriä. Kilpailualue laskee metsäisenä rinteinä länteen Purnulampeen. Lammen tasaisempi pohjoisranta on vanhaa peltoa. Alueen halki etelästä pohjoiseen kulkee valaistu kuntorata. Kilpailualueen pinta-ala on noin 9 hehtaaria.

KILPAILUALUEEN SIJAINTI

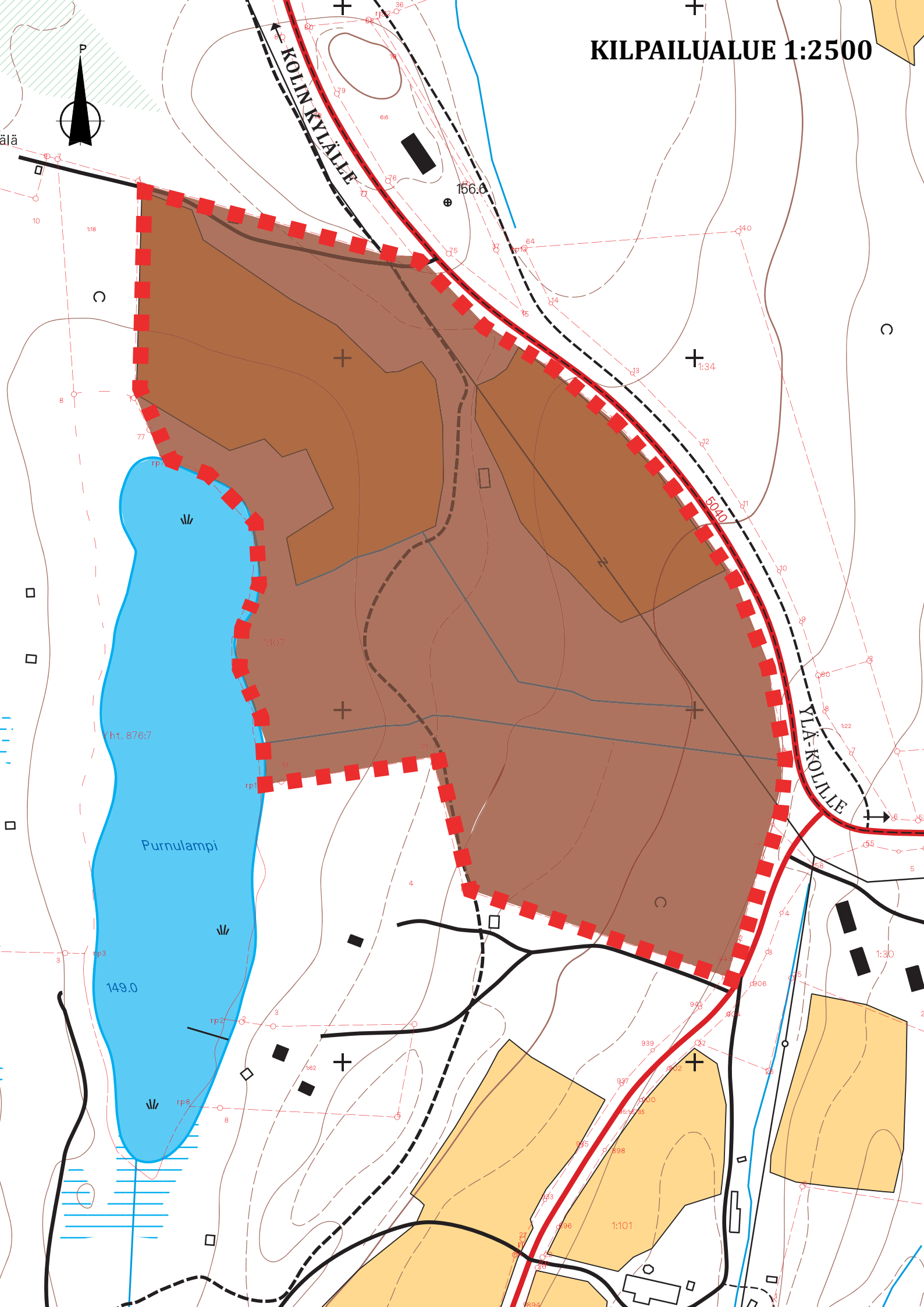


Kolin kylä

Kilpailualueen sijainti

Akka-Koli

KILPAILUALUE 1:2500



3.2.2 Suunnittelutilanne ja maanomistus

Alue sijaitsee Pohjois-Karjalan maakuntakaavan 1. vaihekaavan alueella, joka on valtioneuvostossa vahvistettu 20.12.2007. Aluetta koskevat seuraavat maakuntakaavamerkinnot ja -määräykset:

mv Matkailun ja virkistyksen vetovoima-alue

Merkinnällä osoitetaan arvokkaan luonnonympäristön, matkailun ja virkistyksen kannalta valtakunnallisesti ja osin kansainvälisesti merkittäviä kehitettäviä aluekokonaisuuksia (kohdemerkintä mv-1: Kolin-Ahmoavaaran-Vuonislahden-Ahvenisen alue).



Kulttuuriympäristön tai maiseman vaalimisen kannalta tärkeä alue

Merkinnällä osoitetaan valtakunnallisesti ja maakunnallisesti merkittävät kulttuuriympäristön tai maiseman vaalimisen kannalta tärkeät alueet. Suunnittelumääräys (ma): Alueen suunnittelussa ja käytössä on otettava huomioon kulttuuriympäristön kokonaisuus ja erityispiirteet sekä turvattava ja edistettävä niiden säilymistä.

Alueella on voimassa yleiskaava vuodelta 19XX . Sen ajanmukaistamiseksi on Lieksan kaupunki vuonna 2008 käynnistänyt yleiskaavoitustyön Loma-Kolin ja Kolin kylän alueelle, johon kilpailualue sisältyy. Lieksan kaupungin toimeksiannosta on vuonna 2007 valmistunut Kolin alueen matkailun yleissuunnitelma. Sen mukaan kansallispuiston alueelle ei tule uudisrakentamista, vaan lisäpalvelutarjonta tullaan sijoittamaan kansallispuiston välittömään läheisyyteen vaivattomien kulkuetäisyyksien päähen rinteiltä ja reitistöiltä. Näitä näkökohtia noudattaen on Kolin yleissuunnitelmassa esitetty Purnulammen rantaan palvelu- aluetta, joka sisältäisi palvelu- ja lomarakentamista sekä caravan-alueen.

Kilpailualue on kokonaisuudessaan Napa-Koli Oy:n omistuksessa. Kilpailualueelle on Napa-Koli Oy:n toimeksiannosta tehty Kolin kansallispuiston toiminta- ja palvelukeskuksen kehittämissuunnitelma vuonna 2008. Tämä kehittämissuunnitelma pohjautuu Kolin matkailun yleissuunnitelmaan. Kehittämissuunnitelma sisältää palvelukeskuksen toiminnallisen konseptin ja maankäytön alustavan suunnitelman ranta- asemakaavaluonnoksineen. Ranta- asemakaavaluonnoksessa on osoitettu alueelle erityyppistä majoitusrakentamista, loma-asuntoja, ravintola- ym. matkailua palvelevia toimintoja sekä asuntovaunu- ja telttailualueet.

3.3 Kilpailun tavoitteet

Kutsukilpailun tavoitteena on etsiä Kolin luonto- ja kulttuuriperustaiseen kansallismaisemaan soveltuvia arkkitehtonisesti korkeatasoisia ratkaisuvaihtoehtoja toiminta- ja palvelukeskuksen toteuttamiselle. Kilpailussa kiinnitetään huomiota palvelukeskuksen toiminnalliseen ja matkailulliseen kokonaiskonseptiin sekä keskuksen liittymiseen Kolin ja Purnulammen muodostamaan luonnonympäristöön, liikenneväyliin ja reitistöihin, mm. Herajärven Kierrokseen sekä kansallispuiston reitteihin.

Toiminta- ja palvelukeskuksen tulee esteettisiltä ominaisuuksiltaan alistua mutta samalla täydentää Kolin kansallismaiseman ainutlaatuista ympäristöä.

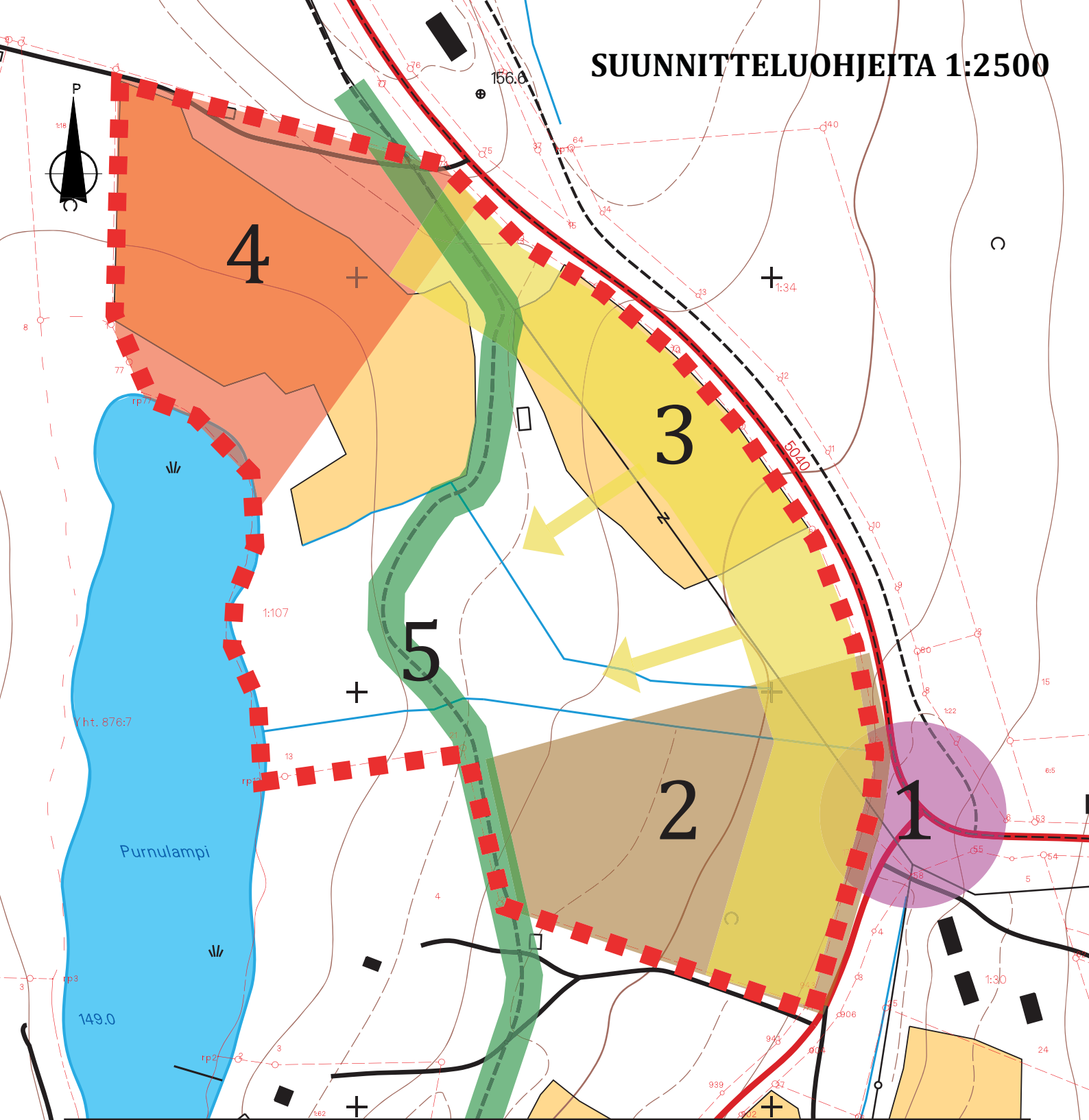
Toiminta- ja palvelukeskuksen tavoitteena on kehittää ja täydentää Kolin kansallispuiston matkailupalveluita ja parantaa alueen liikenneologistisia järjestelyitä.

3.4 Suunnitteluohjeet

3.4.1 Yleistä

Alueen rakentamisessa otetaan huomioon ympäristön luonnonarvot, esteettömyys, ekologia, energiatehokkuus ja kestävä kehityksen periaatteet. Suunnittelussa tulee huomioida paikalliset luonnonolosuhteet ja ympäristön muodostamat lähtökohdat. Maakuntakaavan ohjeiden mukaan alueen suunnittelussa ja käytössä on otettava huomioon kulttuuriympäristön kokonaisuus ja erityispiirteet sekä turvattava ja edistettävä niiden säilymistä. Vuonna 2008 laadittu Kolin kansallispuiston toiminta- ja palvelukeskuksen kehittämissuunnitelma toimii kilpailussa ohjeellisena suunnittelun mitoitushojeena, josta kilpailija voi kuitenkin perustellusti poiketa.

SUUNNITTELUOHJEITA 1:2500



Ohjeelliset kehittämissuunnitelman mukaiset suunnitteluohjeet

1. Alueen ajoneuvoliikenteen pääliittymä ympäröivään liikenneverkkoon.
2. Maanalaiselle autopaikoitukselle soveltuva alue.
3. Rajaavien majoitusrakennusmassojen alue.
4. Leirintä- ja matkailuvaunualueeksi soveltuva alue.
5. Nykyisen säilyvän valaistun ulkoilureitin ohjeellinen sijainti.

Alueen keskeisin suunnittelutavoite on kohteen soveltuminen luonteeltaan Kolin kansallismaisemaan. Sen tulee muodostaa ympärivuotinen kiinnostava, viihtyisä, turvallinen ja arkkitehtonisesti korkeatasoinen palvelu-, toiminta- ja loma-asumiskeskus kansallispuiston kotimaisille ja ulkomaisille vierailijoille ja käyttäjille.

Keskuksen kohderyhmänä ovat suomalaiset ja ulkomaiset luontomatkailijat, joille tarjotaan majoituspalveluita

- retkeilyhotelleissa
- leirintäalueella (asuntoautot ja -vaunut, telttapaikat)
- vuokramökeissä
- viikko-osakehuoneistoissa

Lisäksi matkailijoille tarjotaan matkailun tuki- ja liitännäispalveluina

- elämyspalveluita
- aktiviteettipalveluita
- ravitsemispalveluita
- luontoliikuntapalveluita
- pysäköintipalveluita.

Vuoden 2008 kehittämissuunnitelmassa on alueen toiminnot jaettu seuraaviin toimintakokonaisuuksiin:

- päärakennus ja siihen liittyvät majoitusrakennukset
- leirintä- ja matkailuvaunualue
- lomaosakkeet
- elämys- ja monitoimialue
- autopaikoitus

Rakentamisen tulee voida tapahtua vaiheittain.

3.4.2 Hankesuunnitelman mukaiset toiminnot alueelle

Seuraavassa on esitetty Hankesuunnitelman mukaiset toiminnot alueelle. Suunnitelmien mukaisesti alueelle tuldtisiin toteutamaan kerrosalaa yhteensä n. 19 000 kem². Uusia vuodepaikkoja alueelle toteutuisi n. 980 kappaletta ja autopaikkoja n. 250 kappaletta.

Päärakennus ja siihen liittyvät majoitusrakennukset n. 12560 k-m²

- Hotelli
 - luokitus 3 tähteä
 - majoitushuoneet, 2 hengen huoneita 75 kpl
 - vastaanotto, opastus- ja neuvontakeskus
 - kahvila- ja ravintolatilat, kokoustilat n. 500 m²
 - retkeilijöiden peseytymistiloja sekä varusteiden vaihto- ja säilytystiloja
- Neljä erillistä majoitusrakennusta
 - kussakin huoneistoja 25 kpl á 60 m² ▷ 6000 m²
- Vuokramökit
 - paritalot 20 kpl á 80 m² ▷ 1600 m²
 - isot erillistalot 6 kpl á 160 m² ▷ 960 m²

Leirintä- ja matkailuvaunualue

n. 500 k-m²

- Leirintäalueen huoltorakennus
 - vastaanotto
 - majoitustilat, 2 hengen huoneita 25 kpl
 - informaatio- ja kioskitoiminta
 - oleskelutila
 - leirintäalueen palvelutilat (suihku, pukeutumistilat)
 - varustevarastot retkeilijöille
- Leirintäalue (luokitus 5 tähteä)
 - vaunupaikat 29 kpl
 - teltpaikat 21 kpl

Lomaosakkeet

n. 5280 k-m²

- Paritalot
 - huoneistot 24 kpl á 50 m² > 1200 m²
- Huoneistohotelli
 - huoneistot 48 kpl á 60 m² > 2880 m²
- palvelutilat
 - vastaanotto, huolto- ja hyvinvointipalvelut > 1200 m²

Elämys- ja monitoimialue

n. 700 k-m²

- toimii ympäri vuoden
- tarjoaa lapsille, aikuisille ja ryhmille leikki-alueet, pelikentät, ranta- ja savusaunat, elämystalon ja kokoustiloja
- aluetta käyttävät päiväkävijät sekä alueella yöpyvät matkailijat
- alueen kautta ohjataan valaistu kuntorata

Autopaikoitus

n. 250 kpl

- suurin osa sijoitetaan pihakannen tai rakennusten alle

3.4.3 Liikenne ja kunnallistekniikka

Liikenteellisesti toiminta- ja palvelukeskus liittyy Kolin kylän ja Ukko-Kolin väliseen yhdystiehen, jota kautta sekä asiakas- että huoltoliikenne ohjautuu alueelle. Leirintä- ja palvelukeskuksen liittymäratkaisujen sekä alueen sisäisten kevyen liikenteen ja ajoneuvoliikenteen järjestelyiden turvallisuuteen ja vaivattomaan orientoitumiseen tulee kiinnittää huomiota.

Alueen halki tulee osoittaa nykyinen valaistu ulkoilureitti. Samoin on selvítettävä turvalliset kulkuyhteydet yhdystien itäpuolel- le kansallispuistoon, Ukko-Kolille ja Herajärven Kierrokselle.

Toiminta- ja palvelukeskuksen pysäköintijärjestelyjen on tarkoitus helpottaa osaltaan myös Ukko-Kolin paikoitusongelmia.

Alueen vesihuolto järjestetään keskitetysti tukeutuen kunnalliseen vesi- ja viemäri-verkoston. Jätehuollon osalta pyritään rat- kaisuihin, jotka vähentävät syntyvän jätteen määrää, edistävät lajittelua, kierrätystä ja hyötykäyttöä.

Energiahuoltoa varten toteutetaan alueellinen bioenergialaitos.

3.5 Kilpailuehdotusten arvosteluperusteet

Kilpailuehdotusten arvioinnissa kiinnitetään huomiota seuraaviin seikkoihin:

- arkkitehtoniseen kokonaisratkaisuun sekä eri osa-alueiden toiminnallisiin ratkaisuihin
- suhteeseen Kolin kansallismaisemaan ja lähiympäristöön
- ekologisiin ja kestävän kehityksen mukaisiin ratkaisuihin
- alueen liikenne- ja pysäköintiratkaisuihin ja esteettömyyteen
- rakentamisen kokonaistaloudellisuuteen

Kilpailuehdotuksissa arvostetaan erityisesti arkkitehtonisen kokonaisuutteen soveltumista Kolin kansallismaiseman henkeen sekä ehdotusten joustavaa kehityskelpoisuutta. Kilpailuehdotuksia tarkastellaan myös vaiheittaisen rakentamisen näkökulmasta.

4 EHDOTUSTEN LAADINTAOHJEET

4.1 Vaadittavat asiakirjat

Piirustusten on oltava julkaisukelpoisia ja käsittelyn kestäviä. Piirustukset on kiinnitettävä vaaka- tai pystysuuntaisille 700 x 1000mm jäykille alustoille. Alustojen enimmäismäärä on kuusi (6).

1. Yleissuunnitelma, mk 1:1000

Maankäyttölinen yleissuunnitelma laaditaan koko kilpailualueelta. Suunnitelmassa esitetään eri käyttötarkoitusten mukaiset rakennukset (varjostettuna, valo lounaasta 30^o kulmassa), leirintä-, ulkoilu- ja viheralueet, liikenneväylät ja reitit, pysäköintiratkaisut ja liittymät yhdystielle.

Suunnitelmasta on käytävä ilmi rakennusten ja alueiden käyttötarkoitukset, kerroskorkeudet ja kerrosalat sekä autopaikkojen määrät. Yleissuunnitelmaan tulee liittää mukaan alueleikkauksia 1:1000.

2. Kortteli- ja rakennussuunnitelmat, mk 1:200

Kortteli- ja rakennussuunnitelmista tulee ilmetä rakennusten, tilojen ja alueiden käyttötarkoitukset- ja laajuustiedot, toiminnalliset konseptit sekä ulkoalueiden ja rakennusten keskinäiset yhteydet. Kortteli- ja rakennussuunnitelmat laaditaan

- leirintä- ja caravan-alueesta huolto- ja majoitusrakennuksineen
- päärakennus- ja majoitusrakennuskorttelista pysäköintiratkaisuneen
- viikko-osakehuoneistohotellikorttelista
- mökkikorttelista
- elämys- ja monitoimialueesta

Kortteli- ja rakennussuunnitelmista tulee ilmetä rakennusten massoittelu ja pääjulkisivut. Kilpailija voi tarvittaessa esittää suunnitelmiaan myös muussa mittakaavassa.

3. Suunnitelmaa havainnollistavia kuvia

Perspektiivikuvia ehdotuksen kannalta oleellisista näkymistä kilpailijan harkinnan mukaan, edellyttäen kuitenkin näkymiä Akka-Kolilta ja päätieltä (Kolin kylän ja Ylä-Kolin välinen maantie). Havainnekuvista on käytävä ilmi rakennusten arkkitehtuurin luonne ja julkisivumateriaalit.

4. Selostus

Ehdotukseen on liitettävä tiivis selostus ratkaisun pääperiaatteista. Selostuksesta on käytävä ilmi rakentamisen kokonaislaajuus käyttötarkoituksineen sekä kilpailuehdotuksen keskeiset ideat. Selostus on kiinnitettävä osaksi A1-planssiesitystä.

5. CD-levyke

Ehdotukseen on liitettävä mukaan CD-levy, joka sisältää

- piirustusaineiston 700 x 1000mm-koossa (pdf)
- piirustusaineiston pienennökset A3-koossa (pdf ja jpg 300 dpi)
- selostus erillisenä A4-tiedostona (pdf)

Sähköisten tiedostojen ominaisuuksista on poistettava tekijän henkilöllisyyteen liittyvät tunnisteet. Kilpailun järjestäjä varmistaa, että tunnistetiedot on poistettu.

4.2 Kilpailusalaisuus

Kilpailu on salainen ja jokainen asiakirja on varustettava nimimerkillä. Kilpailuehdotusten mukana on lähetettävä suljettu ja nimimerkillä varustettu, läpinäkymätön kirjekuori, jonka sisällä ovat ehdotuksen tekijöiden nimet ja yhteystiedot. Lisäksi on ilmoitettava, kenellä on kilpailuehdotuksen tekijänoikeus.

4.3 Kilpailuehdotusten sisäänjätö

Kilpailuaika päättyy 13.10.2009. Kilpailuehdotukset on toimitettava klo 15.00 mennessä - tai jätettävä todistettavasti viimeistään saman päivän aikana postin tai muun kuljetuslaitoksen kuljetettavaksi - osoitteeseen:

Lieksan kaupunki
Tekninen palvelukeskus
Kirjaamo
Pielisentie 3
81700 LIEKSA

Lähetys on varustettava merkinnällä "Kolin kilpailu".

Lieksassa 23.6.2009

Palkintolautakunta