



KANGASALAN
LAMMINRAHKAN
ALUEEN
AATEKILPAILU

13.10.2008 - 20.2.2009

KANGASALAN KUNTA



© Kangasalan kunta 2008

Tekijä: Kaavoitus ja Paikkatieto ja mittaus, Kangasalan kunta

Graafinen suunnittelu ja taitto: Susanna Virjo

Paino: Tehokopiointi, Tampere 2008

Sähkölinjan eteläpuolta, viistokuva 2003, Lentokuva Vallas Oy. (alla)

Muuntoasema, viistokuva 2003, Lentokuva Vallas Oy. (oikealla)



KANGASALAN LAMMINRAHKAN ALUEEN AATEKILPAILU 13.10.2008 - 20.2.2009

1. KILPAILUKUTSU	4
1.1 Kilpailun järjestäjä, luonne ja tarkoitus	4
1.2 Osallistumisoikeus	4
1.3 Palkinnot	4
1.4 Palkintolautakunta	4
1.5 Kilpailuohjelman hyväksyminen ja kilpailukieli	4
1.6 Ohjelma-asiakirjojen luovutus	4
1.7 Kilpailun aikataulu	4
2. KILPAILUTEKNISET TIEDOT	5
2.1 Kilpailumateriaali	5
2.2 Kilpailua koskevat kysymykset	5
2.3 Kilpailun ratkaisu, tulosten julkistaminen ja näytteille pano	5
2.4 Jatkoimet	5
2.5 Kilpailuehdotusten käyttöoikeus	5
2.6 Kilpailuehdotusten palautus	5
2.7 Kilpailuehdotusten vakuuttaminen	5
2.8 Kilpailun säännöt	5
3. KILPAILUTEHTÄVÄ	6
3.1 Kilpailutehtävän tausta	6
3.2 Kilpailualue	6
3.2.1 Sijainti ja laajuus	6
3.2.2 Kaavatilanne	7
3.2.3 Maanomistus	7
3.2.4 Maisemarakenne	8
3.2.5 Luonto	8
3.2.6 Virkistys	12
3.2.7 Liikenne	12
3.2.8 Infrastruktuuri	12
3.2.9 Maaperä, perustamisolosuhteet ja vesisuhteet	12
3.2.10 Liittyminen ympäristöön	13
3.2.11 Työpaikat, palvelut ja väestö	13
4. KILPAILUN TAVOITTEET	15
5. SUUNNITTELUOHJEET	16
5.1 Asuminen	16
5.2 Työpaikat	16
5.3 Yleiset ja kaupalliset palvelut	16
5.4 Energia	16
5.5 Liikenne ja infrastruktuuri	16
5.6 Virkistys ja luonto	17
5.7 Vaiheittain rakentaminen	17
6. ARVOSTELUPERUSTEET	18
7. EHDOTUSTEN LAADINTAOHJEET	18
7.1 Vaadittavat asiakirjat	18
7.2 Kilpailusalaisuus	18
7.3 Kilpailuehdotusten sisäänjätö	18



1. KILPAILUKUTSU

1.1 Kilpailun järjestäjä, luonne ja tarkoitus

Kangasalan kunta järjestää yleisen aatekilpailun Lamminrahkan alueelle rakennettavan uuden 2020-luvun asuin- ja työpaikka-alueen suunnittelusta. Kilpailun tarkoituksena on saada kokonaissuunnitelma monipuolisen ja kestäväen kehityksen mukaisen asuinalueen ja edustavan työpaikka-alueen toteuttamiseksi luonto- ja virkistysarvojen kannalta merkittävälle alueelle.

1.2 Osallistumisoikeus

Kilpailu on avoin kaikille. Ainakin yhdellä työryhmän ehdotuksen tekijältä edellytetään oikeutta harjoittaa arkkitehdin ammattia kotimaassaan.

1.3 Palkinnot

Palkintoina jaetaan 66 000 euroa seuraavasti:

1 palkinto	24 000 e
2 palkinto	18 000 e
3 palkinto	12 000 e

lunastus 6 000 e

lunastus 6 000 e

Palkintolautakunta voi yksimielisellä päätöksellä jakaa palkintosumman toisinkin Suomen Arkkitehtiliiton kilpailusääntöjen edellyttämällä tavalla. Lisäksi palkintolautakunta voi halutessaan jakaa kunniamainintoja. Kilpailun järjestäjä voi halutessaan lunastaa edellisten lisäksi useampiakin ehdotuksia. Suomen Arkkitehtiliitto perii kilpailusääntöjensä mukaisesti palkinnoista ja lunastuksista 7 %. Palkinnot jaetaan SAFA:n kautta. Palkintosummille haetaan verovapautta.

1.4 Palkintolautakunta

Palkintolautakuntaan kuuluvat kilpailun järjestäjien nimeämänä:

Jukka Mäkelä, kunnanjohtaja, palkintolautakunnan puheenjohtaja

Pekka Lehtonen, kunnanhallituksen puheenjohtaja

Eija Eskola, kunnanhallituksen jäsen

Pertti Turtiainen, kunnanhallituksen jäsen

Raimo Kouhia, ympäristölautakunnan puheenjohtaja

Kaarina Lannetta, rakennuslautakunnan jäsen

Mikko Järvi, arkkitehti SAFA

Mikko Ilkka, RI, johtava rakennustarkastaja, Kangasalan kunta

Merja Saarilahti, RI (AMK), rakennuspäällikkö, Kangasalan kunta

Markku Lahtinen, arkkitehti SAFA, kaavoitusarkkitehti, Kangasalan kunta

Susanna Virjo, arkkitehti SAFA, suunnittelija, Kangasalan kunta, palkintolautakunnan sihteeri

Suomen Arkkitehtiliiton nimeämänä:

Jyri Haukkavaara, arkkitehti SAFA

Mikko Rusanen, arkkitehti SAFA

Palkintolautakunta tulee tarvittaessa kuulemaan myös asiantuntijoita. Asiantuntijat eivät osallistu päätöksentekoon eikä heillä ole oikeutta osallistua kilpailuun.

1.5 Kilpailuohjelman hyväksyminen ja kilpailukieli

Kilpailuohjelma liitteineen on järjestäjän, palkintolautakunnan ja Suomen Arkkitehtiliiton kilpailutoimikunnan hyväksymä. Kilpailukieli on suomi.

1.6 Ohjelma-asiakirjojen luovutus

Kilpailuohjelma on maksuton. Kilpailun verkkosivuilta www.kangasala.fi/lamminrahkakilpailu on ladattavissa tämä kilpailuohjelma liitteineen ja joiden välityksellä jaetaan kaikki muu kilpailuun liittyvä tieto.

Kilpailijoilla on oikeus käyttää liitteenä olevaa kartta- ja kuva-aineistoa ainoastaan kilpailuehdotuksen laatimiseen. Aineiston osittainenkin käyttäminen muuhun tarkoitukseen on kielletty.

Kilpailuohjelman voi myös tilata tai noutaa 13.10.2008 lähtien osoitteesta:

Suomen Arkkitehtiliitto
Runeberginkatu 5
FIN-00100 Helsinki
e-mail: kilpailut@safa.fi
puh. +358 (0)9 584 448

Kangasalan kunta
Kaavoitus
Urheilutie 13 / PL 50
FIN-36201 Kangasala
e-mail: lamminrahka@kangasala.fi
puh. +358 (0)3 377 7339

1.7 Kilpailun aikataulu

Kilpailu alkaa 13.10.2008

Kilpailukysymysten jättö 1.12.2008

Vastaukset kysymyksiin 15.12.2008

Kilpailu päättyy 20.2.2009

Tulokset pyritään julkistamaan 29.5.2009 mennessä.

2. KILPAILUTEKNISET TIEDOT

2.1 Kilpailumateriaali

Kilpailun verkkosivuilta ladattava liitemateriaali:

1. Seutukartta (pdf) 1:100 000
2. Osoitekartta (pdf) 1:20 000
3. Kilpailualue ympäristöineen (pdf) 1: 20 000
4. Melualueet
5. Latureitti: www.kangasala.fi/latukartta/latukartta_3.htm
6. Ortokuva 1:10 000
7. Viistoilmakuvia kilpailualueelta v. 2003, Lentokuva Vallas Oy
 - 7.1. Tampere-Jyväskylärata
 - 7.2. Lahdentie
 - 7.3. Muuntoasema
 - 7.4. Sähkölinjan eteläpuolta
 - 7.5. Riesontie
 - 7.6. Sähkölinja ja latureittiä
 - 7.7. Muuntoaseman pohjoispuoli
8. Valokuvia kilpailualueelta
9. Pohjakartta AutoCAD 2000 (dwg)/zip
10. Pohjakartta AutoCAD 2000 (dxf)/zip
11. Kuntakehityskuva (pdf)
12. Kuntakehityskuvan merkinnät (pdf)
13. Hampun osayleiskaava (Kallion yritysalue) (pdf)
14. Tiivistelmä Ojalan ja Lamminrahkan yleissuunnitelman loppuraportista 2004 (pdf)
15. Ojalan-Lamminrahkan maisemaselvityksen tietoja v. 2004 (1:10 000, A3):
 - 15.1.A. liito-oravat, lepakot ja linnut (pdf)
 - 15.1.B. liito-oravat, lepakot ja linnut (dxf)
 - 15.2.A. kasvupaikkatyypit (pdf)
 - 15.2.B. kasvupaikkatyypit (dxf)
 - 15.3. vinovalovarjostettu korkeusmalli (pdf)
 - 15.4.A. jyrkkyydet (pdf)
 - 15.4.B. jyrkkyydet (dxf)
 - 15.5.A. maaperä (pdf)
 - 15.5.B. maaperä (dxf)
 - 15.6.A. valuma-alueet (pdf)
 - 15.6.B. valuma-alueet (dxf)
 - 15.7.A. ilmasto-olot (pdf)
 - 15.7.B. ilmasto-olot (dxf)
 - 15.8.A. avainbiotoopit (pdf)
 - 15.8.B. avainbiotoopit (dxf)



2.2 Kilpailua koskevat kysymykset

Kilpailijalla on oikeus pyytää ohjelmaa koskevia selvityksiä ja lisätietoja. Kysymykset on tehtävä kirjallisesti nimimerkillä ja toimitettava ne sähköpostilla osoitteeseen: lamminrahka@kangasala.fi

Viitteeksi merkintä "Lamminrahka".

Sähköpostitse jätettyjen kysymysten tulee olla perillä viimeistään perjantaina 1.12.2008. Kysymykset ja palkintolautakunnan vastaukset niihin julkaistaan kilpailun kotisivulla 15.12.2008 ja Arkkitehti uutisten numerossa 1/2009.

2.3 Kilpailun ratkaisu, tulosten julkistaminen ja näytteillepano

Kilpailu ratkaistaan toukokuussa 2009. Tuloksesta annetaan välittömästi tieto kaikille palkittujen ja lunastettujen ehdotusten tekijöille ja julkistamistilaisuudessa tiedotusvälineille. Kilpailun tulos julkaistaan Kangasalan kunnan verkkosivuilla www.kangasala.fi, Arkkitehti uutisissa ja SAFAn verkkosivuilla www.safa.fi sekä myöhemmin Arkkitehti-lehden kilpailuliitteessä.

Kilpailun ratkaisua koskeva palkintolautakunnan pöytäkirja on nähtävillä kilpailun verkkosivulla. Kilpailusta tullaan järjestämään näyttely Kangasalla, jossa ehdotuksiin on mahdollista tutustua.

2.4 Jatkoimet

Palkintolautakunta tulee antamaan suosituksen jatkotoimenpiteistä kilpailun tulosten perusteella. Tarkoituksena on aloittaa osayleiskaavan laatiminen alueelle yhteistyössä kilpailussa menestyneiden ehdotusten laatijoiden kanssa.

2.5 Kilpailuehdotusten käyttöoikeus

Kilpailun järjestäjällä on omistusoikeus palkittuihin ja lunastettuihin kilpailuehdotuksiin tekijänoikeuden jäädessä ehdotuksen tekijälle. Kangasalan kunta varaa itselleen oikeuden käyttää ja julkaista palkittujen ja lunastettujen töiden materiaalia korvauksetta. Lisäksi järjestäjällä ja SAFAla on oikeus käyttää ja luovuttaa kilpailuehdotusten aineistoa tutkimus- ja julkaisukäyttöön korvauksetta. Mahdollisen jatkotoimeksiannon saaneella suunnittelijalla ja järjestäjällä on oikeus käyttää hyväkseen muiden palkittujen ehdotusten aiheita ja ideoita tekijänoikeuslain puitteissa.

2.6 Kilpailuehdotusten palautus

Kilpailuehdotuksia ei palauteta. Kilpailun päätyttyä palkitsemattomat ja lunastamattomat ehdotukset ovat noudettavissa kilpailun järjestäjältä kuukauden ajan kilpailun tulosten julkistamisesta. Tarkemmat ohjeet ilmoitetaan verkkosivuilla kilpailun ratkettua.

2.7 Kilpailuehdotusten vakuuttaminen

Kilpailuehdotuksia ei vakuuteta järjestäjän toimesta. Kilpailijan on vauraudettava säilyttämään ehdotuksensa alkuperäiskappaleet.

2.8 Kilpailun säännöt

Kilpailussa noudatetaan SAFAn kilpailusääntöjä (www.safa.fi) sekä Architects Council of Europe ACE:n arkkitehtikilpailuihin liittyvää suositusta (www.ace-cae.org).

3. KILPAILUTEHTÄVÄ

3.1 Kilpailutehtävän tausta

Kangasala sijaitsee 20 minuutin ajomatkan etäisyydellä Tampereelta. Kangasala on kaunis viiden harjun ja kolmen suuren järven halkoma kunta. Kangasala on tunnettu myös kartanoistaan ja niiden kuuluisista asukkaista. Asukkaita on noin 28 000 ja väkiluku kasvaa vuosittain noin 500 asukkaalla. Lisätietoja Kangasalasta löytyy kotisivuilta www.kangasala.fi/tietoa_kangasalta/.

Lamminrahkan alue on rakentamaton, yhdyskuntarakenteellisesti edullinen ja houkutteleva paikka asuin- ja työpaikkarakentamisen sijoittumiselle kasvavalla Tampereen kaupunkiseudulla.

Tampereen kaupungin ja Kangasalan kunnan rajaa siirretään kilpailualueen pohjoispuolella toimivan aluekokonaisuuden muodostamiseksi. Tampereen puolelle jäävän Ojalan alueen suunnittelu käynnistyy samanaikaisesti Lamminrahkan alueen kilpailun kanssa. Ojala sijoittuu Lamminrahkan pohjoispuolelle. Tampereen puolella on valmiilla myös Atalaan Risson pientaloalueen asemakaava nro 8184.

Tampereen kaupunkiseudulla on vireillä rakennemallityö, johon liittyy lisäksi liikennejärjestelmäsuunnitelma, asuntostrategia, ilmastostrategia ja palvelustrategia. Työt tulevat ohjaamaan Lamminrahkan alueen toteuttamisaikataulua, julkisen liikenteen järjestämistä ja

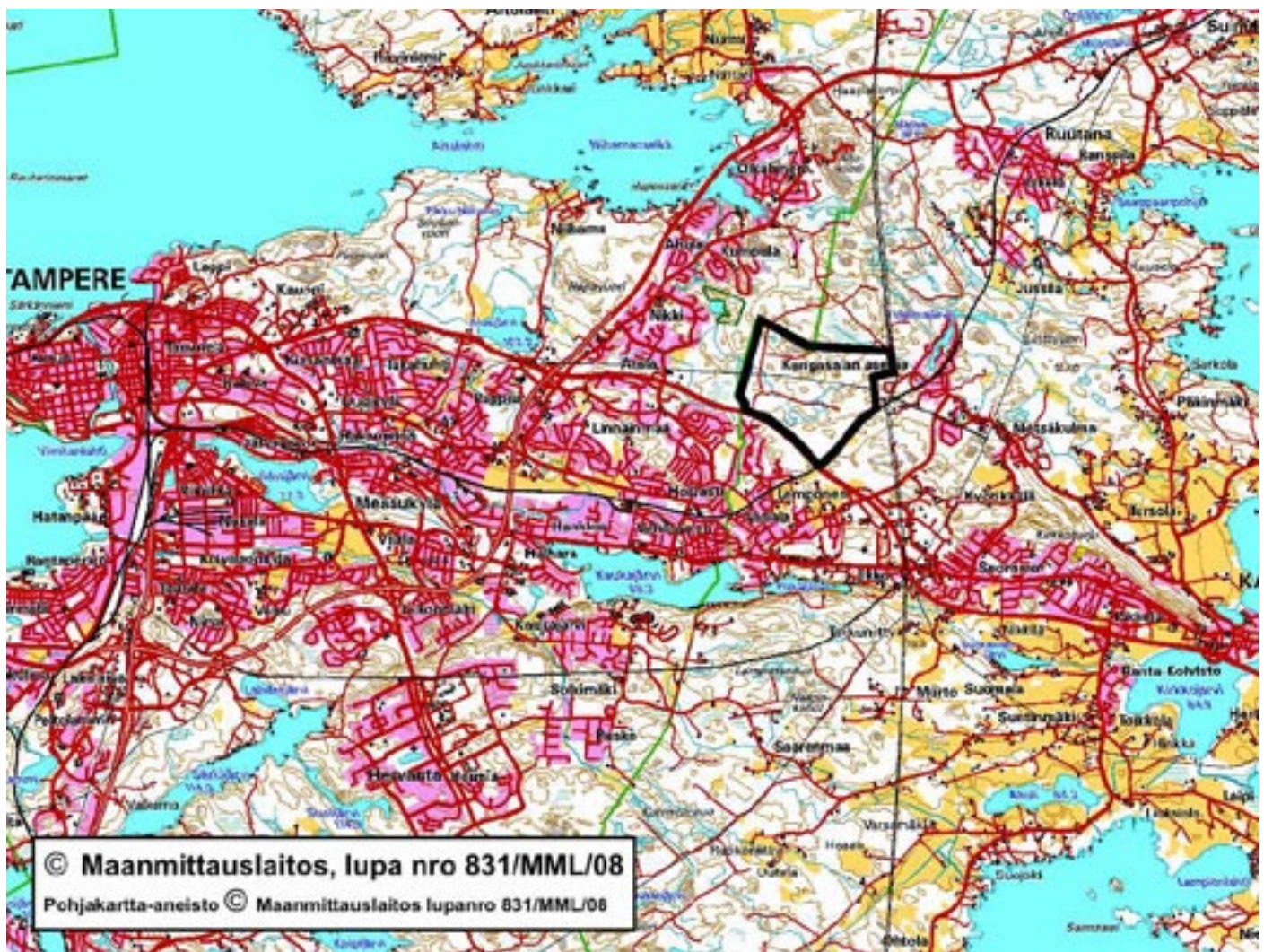
asuntotuotannon jakautumista. Kangasalan kuntakehityskuvassa, joka laadittiin rakennemallin suunnittelun pohjaksi, Lamminrahkan alue on merkitty lähijuna-asemaan tukeutuvaksi asuin- ja työpaikka-alueeksi. Alueen pohjoisreunassa kulkee seudullisesti merkittävä ulkoilureitti.

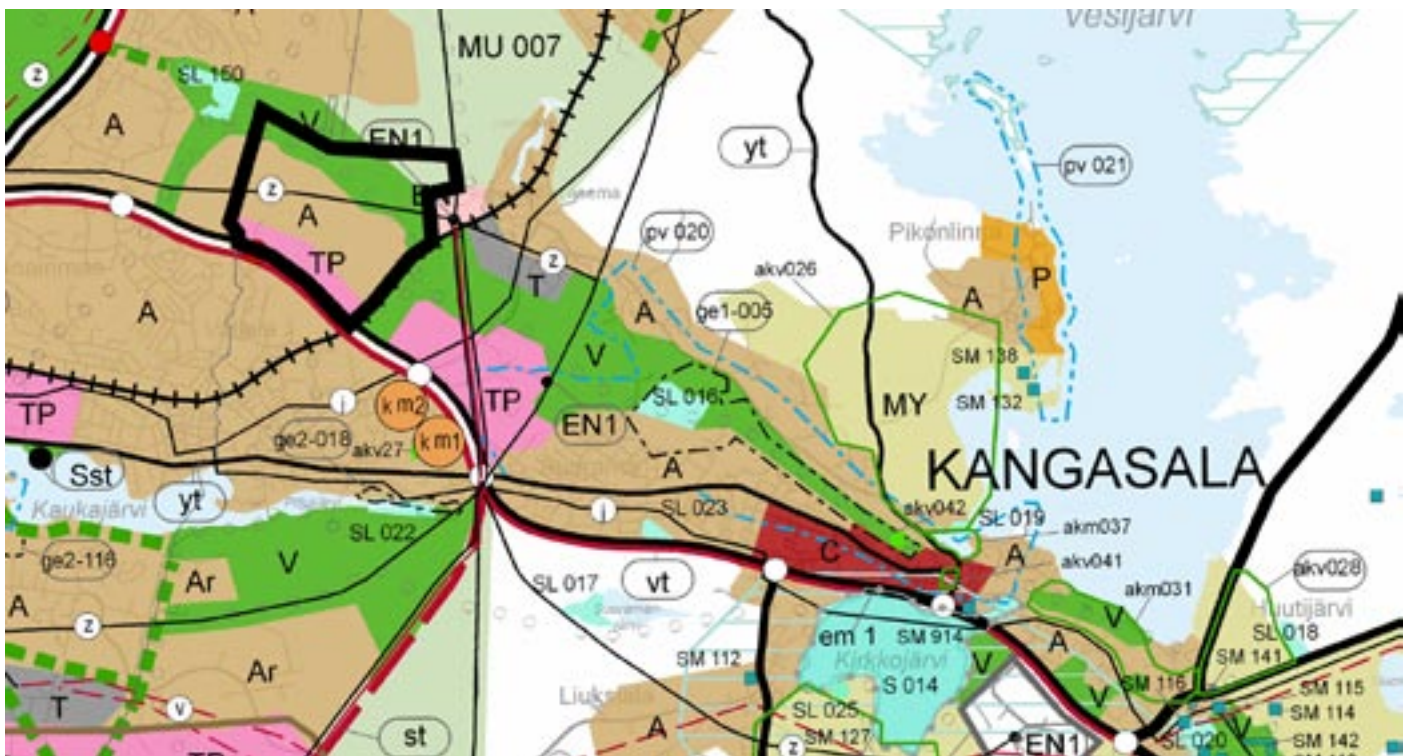
3.2 Kilpailualue

3.2.1 Sijainti ja laajuus

Kilpailualue sijoittuu Kangasalan länsiosaan Tampereen rajalle. Kilpailualueen pinta-ala on noin 270 ha. Se on liikenneväylien rajaama metsätalousalue. Lännessä ja pohjoisessa kilpailualue rajautuu Tampereen kaupungin rajaan ja etelässä Valtatiehen 12 (Lahdentie). Alueen itäreunassa kulkee lounas-koillinen -suunnassa Tampere–Jyväskylä -rautatie, ja idässä kilpailualue rajoittuu muuntoasemaan ja suurjännitelinjaan.

Suunnittelualue on nykyisellään pääosin rakentamatonta, lähinnä metsätalous- ja virkistyskäytössä olevaa aluetta, jossa kulkee metsäautoteitä sekä latureitti sähkölinjan alla.





Ote Pirkanmaan 1. maakuntakaavasta.

3.2.2 Kaavatilanne

Pirkanmaan 1. maakuntakaava painottaa taloudellista ja toimivaa yhdyskuntarakennetta, maakunnan kilpailukykyä sekä elinkeinoelämän toimintaedellytyksiä kestäväen kehityksen periaatteita noudattaen. Maakuntakaavassa kilpailualue on taajamatoimintojen aluetta (A) ja työpaikka-alueetta (TP).

Vuonna 2002 Kangasalan kunta käynnisti Lamminrahkan osayleiskaavan laatimisen. Työtä varten koottiin perusselvityksiä ja laadittiin kehityskuvavaihtoehtojen tarkastelu. Tampereen kaupunkiseudun pikaraitiotieselvityksessä alue nousi esille mahdollisena raideliikenteeseen tukeutuvana alueena.

Tampereen kaupunki ja Kangasalan kunta käynnistivät Ojalan ja Lamminrahkan rakennesuunnitelmatyön yhteistyönä keväällä 2003, ja yleissuunnitelman loppuraportti valmistui toukokuussa 2004. Työssä laadittiin vaihtoehtoisia rakennemalleja alueelle ja vertailtiin niiden vaikutuksia. Rakennemallit poikkesivat toisistaan tehokkuudeltaan ja liikennejärjestelmäratkaisuiltaan. Rakennemallityö oli lähtökohtana maakuntakaavan varauksille. Yhteistyö alueiden toteuttamisessa jatkuu. Rakennemallivaihtoehdossa 2 esitetty pikaraitiotie ei ole enää ajankohtainen.

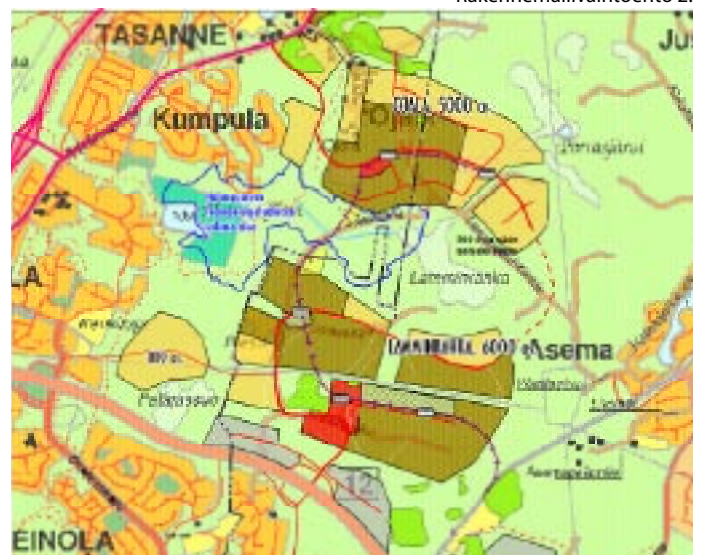
Rautatien itäpuolella on voimassa Hampun osayleiskaava (liite 13).

3.2.3 Maanomistus

Tampereen kaupunki ja Kangasalan kunta ovat sopineet kuntarajan siirrosta kilpailualueen pohjoispuolella, jossa alue siirtyy Kangasalan kunnasta Tampereen kaupunkiin Ojalan rakentamista varten. Muutos toteutuu vuoden 2009 alussa.

Kiinteistöjaotukseltaan kilpailualue on jakaantunut useaan suikalmaiseen palstaan. Noin kolmannes alueesta on kunnan omistuksessa. Kilpailuehdotukset tehdään maanomistusoloista riippumatta.

Rakennemallivaihtoehto 2.



3.2.4 Maisemarakenne

Lamminrahkan alueella leimallista on metsätalous ja virkistyskäytöt. Maasto on kumpuilevaa, pienipiirteistä ja moni-ilmeistä. Alueella vaihtelevat kosteat suopainanteet, kallioiset mäet ja eri-ikäiset metsät. Pohjoisessa kilpailualue rajoittuu omaleimaiseen Lamminrahkan suoalueeseen, jossa on luonnontilaiseen verrattavia suolaikkuja ja pieni lampi. Länteen, Tampereen puolelle, sijoittuu Petäjässuo. Kilpailualueen korkein kohta on sähkölinjan pohjoispuolen kalliolla +167.00 merenpinnan yläpuolella ja matalinta on lähellä Tampereen rajaa +119.00.

Avohakkuita lukuun ottamatta maisema on melko sulkeutunutta. Korkeimmilta kohdilta on kuitenkin hyvät näkymät lähialueille. Alueen halkaisee sähkölinja, jonka alla kasvillisuus on matalaa ja siinä kulkee latureitti.

3.2.5 Luonto

Luonnonmaisemaa luonnehtivat laajahkot kallioiset yläkõalueet ja niiden välissä notkelmissa sijaitsevat suot. Kilpailualue rajautuu pohjoisessa ja lännessä laajoihin suoalueisiin, Lamminrahkaan ja Petäjässuohon. Metsät ovat pääosin voimakkaasti käsiteltyjä talousmetsiä, joissa vaihtelevat avohakkuut, taimikot, nuoret metsät sekä vanhan metsän laikut. Korkeammilla maastonkohdilla on kuivan kankaan kasvillisuutta rinteissä ja notkelmissa puolestaan tuoreen ja lehtomaisen kankaan kasvillisuutta.

Kilpailualueella ei ole luonnonsuojelukohteita eikä -alueita. Pääosin radan varressa on kuitenkin liito-oravien lisääntymis- ja levähdyspaikkoja, joita ei saa hävittää tai heikentää. Liitekartassa 15.1. on esitetty lisääntymis- ja levähdyspaikkarajausten lisäksi liito-oravalle soveltuvat elinympäristöt. Junaradan länsipuolelle jäävä kostea notkelma on hyvää lepakoiden ruokailualueutta. Länsipuolella sijaitsevan mäen varttunut kuusikko muodostaa kosteikon kanssa kokonaisuuden, jota lepakot hyödyntävät läpi kesän. Metsäautotien päässä on alue, jossa pesii uhanalaisuusluokituksessa vaarantuneeksi linnuksi luokiteltu tiltalti. Nämä alueet näkyvät liitteessä 15.1.

Lisäksi kilpailualueelle sijoittuu muutoin arvokkaita luontokohteita, mahdollisia metsälain 10 §:n mukaiset erityisen tärkeitä elinympäristöjä (liite 15.8. avainbiotoopit).

Korkeusmalli kilpailualueesta.





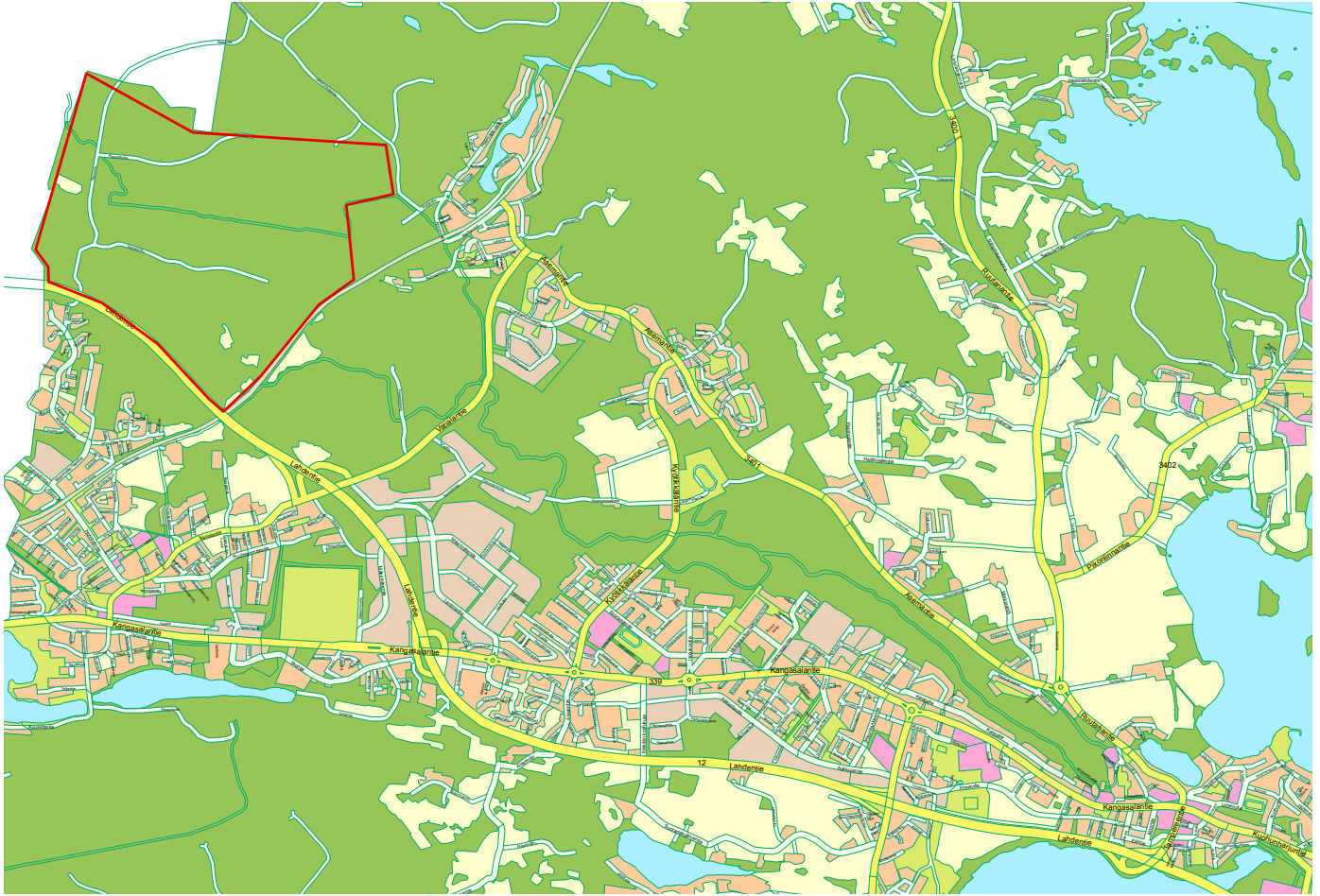
Kallion eteläreunaa Riesonpolun päässä pohjoispuolella. (yllä)

Kallioalue Riesonpolun pohjoispuolella. (alla)









Ote Kangasalan opaskartasta.

3.2.6 Virkistys

Kilpailualue on suosittua ulkoilu- ja liikuntamaastoa. Merkittävimmät aktiivikäyttäjryhmät ovat hiihtäjät, kävelijät ja suunnistajat. Aluetta käyttävät lisäksi marjanpimijät ja sienestäjät, ja sen kautta kulkee maastopyöräily- ja moottoripyöräreittejä.

Alueen halki kulkee seudullisesti tärkeä latureitti Kirkkoharjulta ja Kyötikkälän urheilukeskukselta radan alitse, muuntoaseman pohjoisreunaa kiertäen pääosin sähkölinjan alla. Reitti jatkuu Tampereen puolelle Kaupin ulkoilupuistoon.

Lamminrahkan ympäristö Aitovuoreen ja Ruutanaan saakka on Tampereen seudun parhaita suunnistusmaastoja ja suosittua harjoittelualetta. Ratsastajat toivovat virallisen ratsastusreitit osoittamista Tampereen Niihaman ja Kangasalan välille.

3.2.7 Liikenne

Nykyisellään kilpailualueella kulkee vain muutamia metsäteitä, joille kuljetaan pääosin Vatialasta Lahdentien ali. Kangasalan asemalla nykyinen radan alitus on ahdas sitä käyttäville jalankulkijoille, pyöräilijöille, hiihtäjille ja autoille.

Valtatie 12 (Lahdentie) on jo tällä hetkellä kuormittunut ja suunnitelmassa on tien leventäminen nelikaistaiseksi todennäköisesti 2020-luvulla. Kilpailualueen rakentaminen edellyttää eritasoliittymän tekemistä valtatielle 12. Liittymä palvelee myös tien eteläpuolen maankäyttöä Vatialassa ja Holvastissa.

Tampereen seudun liikennejärjestelmäsuunnitelma 2025 on tekeillä yhtäaikaisesti seudun maankäytön rakennemallin kanssa. Siinä tullaan pohtimaan joukkoliikenteen vaihtoehtoja, erityisesti raideliikenteen käyttämistä. Suunnittelussa tulee varautua Tampere – Jyväskylä -radan lähijuna-aseman rakentamiseen.

3.2.8 Infrastrukturi

Alueen poikki kulkee 110 kV:n sähkölinja, ja alue rajautuu idässä muuntoasemaan ja voimalinjoihin. Fingrid Oyj tutkii valtakunnan tasolla 100 MW varavoimalan sijoituspaikkavaihtoehtona Aseman muuntoaseman länsi- tai pohjoispuolta. Sähkön osalta alueen liittäminen jakeluverkostoon on mahdollista normaalein kytkentätoimenpitein.

Alue on liitettävissä Lentolantiellä kulkevaan maakaasulinjaan tai Tampereen sähkölaitoksen kaukolämpöverkkoon. Vesihuollon osalta alue tullaan liittämään verkostoon Tampereen suunnalta.

3.2.9 Maaperä, perustamisolosuhteet ja vesisuhteet

Alueen maaperä ja topografia on pienipiirteisesti vaihtelevaa. Maaperä on suurimmaksi osaksi hiekkamoreenia ja kalliota, jonka päällä on alle metrin maakerros. Paikoin alueella on myös avokalliota. Rakennettavuudeltaan alue on hyvin haastavaa kallioiden ja soisten notkelmien vuoksi.

Kilpailualue ei ole pohjavesialuetta. Suurin osa kilpailualueesta kuuluu valuma-alueeseen, joka laskee länteen Tampereen Halimasjärven ympäristön luonnonsuojelualueen suuntaan. Pintavesien haitallisia vaikutuksia voidaan vähentää kosteikkoja säästämällä ja viivytysaltaita rakentamalla.

3.2.10 Liittyminen ympäristöön

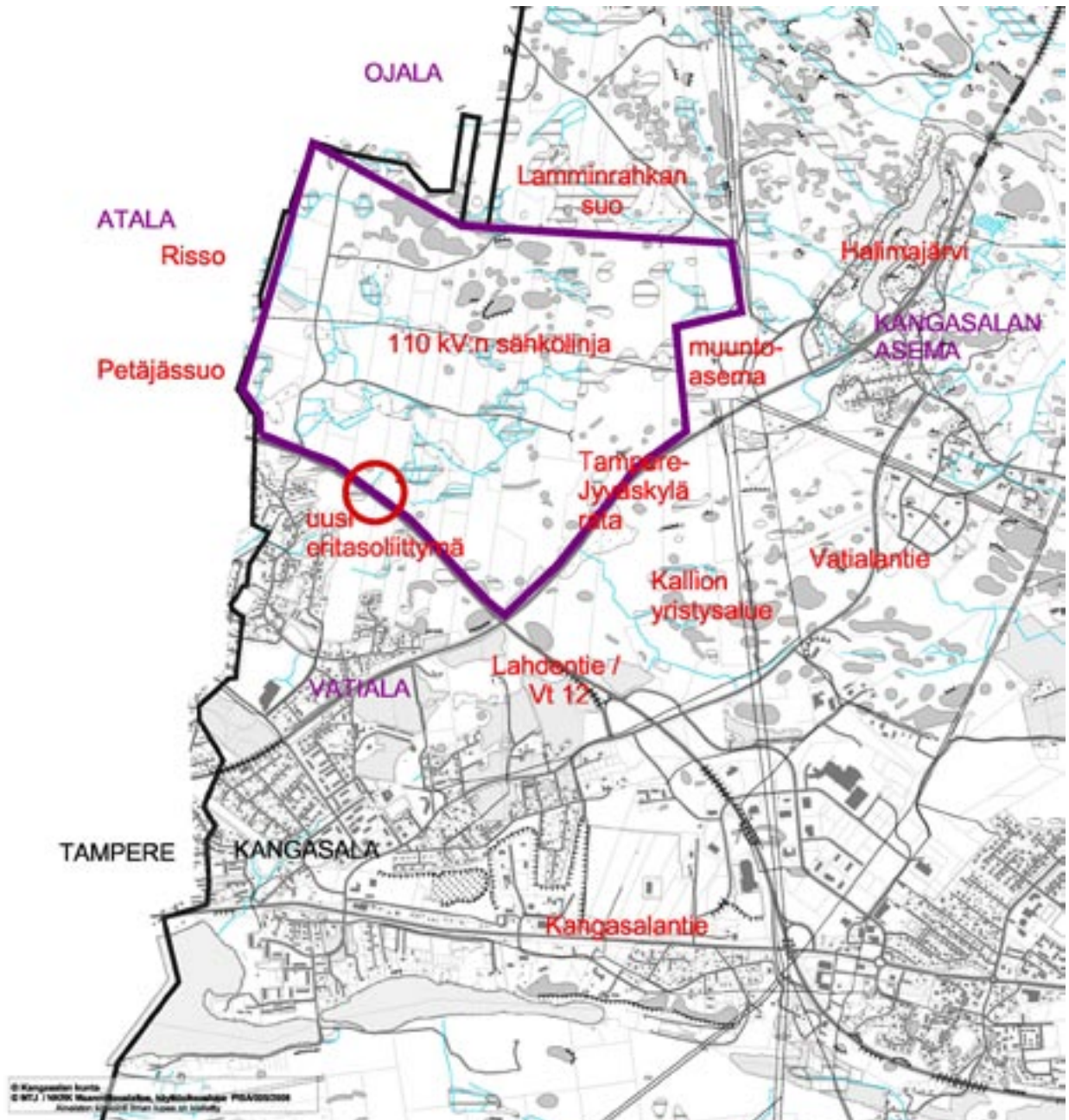
Kilpailualue on tällä hetkellä liikenneväylien sulkema metsäalue. Tampereen kaupungin puolelle kilpailualueen pohjoispuolelle suunnitellaan parhaillaan n. 4000 asukkaan Ojalan asuinalueita ja länsipuolelle uutta noin 400 asukkaan asuinalueita Atalan Rissoon, Petäjässuon länsi- ja pohjoispuolelle. Uusi Kallion yritysalue rautatien itäpuolella on rakentumassa parhaillaan (Hampun osayleiskaava). Valtatien 12 eteläpuolelle on suunniteltu uutta asuinalueita (300 asukasta), joka liittyy tiieverkostaan valtatielle uuden eritasoliittymän kautta.

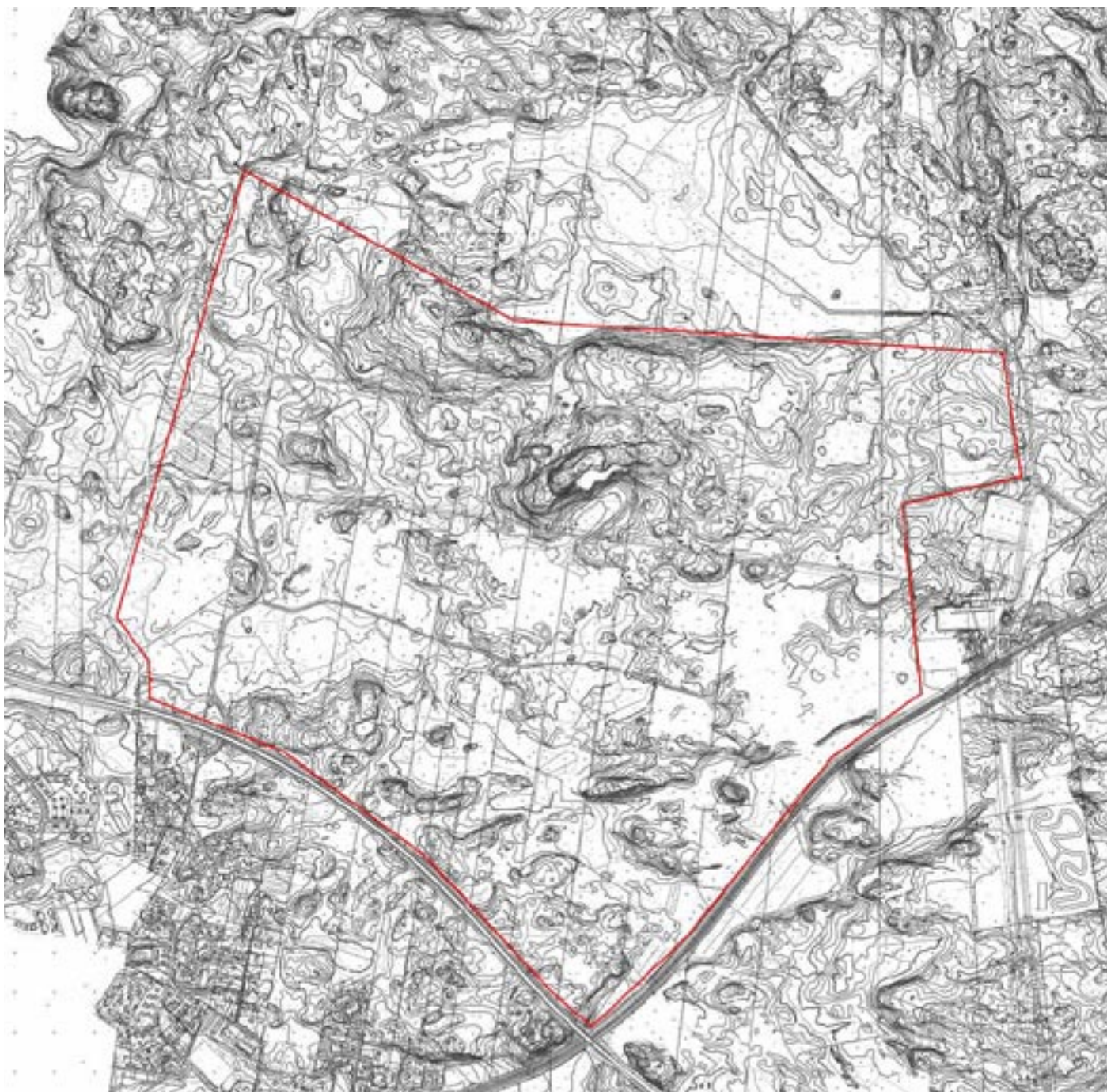
3.2.11 Työpaikat, palvelut ja väestö

Uusia työpaikkoja on muodostumassa rautatien itäpuoliselle Kallion yritysalueelle. Muutoin työpaikkoja ei alueen läheisyydessä juurikaan ole lukuun ottamatta Linkosuon leipomoa Vatialassa.

Lähimmät julkiset palvelut tällä hetkellä sijaitsevat Vatialassa, päiväkodit, koulut, kirjasto ja terveysasema. Nykyiset lähialueen palvelut eivät riitä kattamaan uuden asukasmäärän tarpeita. Kaupallisista palveluista lähimmät sijoittuvat Lentolaan ja Tampereella Koilliskeskukseen.

Vatialassa asuu tällä hetkellä n. 4400 henkeä. Kangasalan asemalla, Halimajärven alueella asuu n. 380 henkeä.





© Kaupunkimittaus Tampere 2008 © Kangasalan kunta 2008 .

Pohjakartta ja kilpailualue 1: 15 000.

4. KILPAILUN TAVOITTEET

Kilpailulla etsitään 2020-luvun kaupunkiympäristöä, joka tukeutuu joukkoliikenteeseen. Lammirahkasta tavoitellaan vetovoimaista, houkuttelevaa ja imagoltaan vahvaa asumisen ja työpaikkojen aluetta kaupunkiseudulla.

Tavoitteena on luoda kaupunkirakenteellinen kokonaissuunnitelma, jossa asuminen, työ ja vapaa-aika yhdistyvät hyvin toimivaksi ja eläväksi kudokseksi. Elinympäristön tavoitteena on kaupunkitoimintojen sekoittuneisuus ja julkisen kaupunkitilan viihtyisyys.

Rakentamisratkaisujen tulee olla ekologisesti, sosiaalisesti ja taloudellisesti kestäviä. Tavoitteena on myös asukkaiden arkielämän sujuvuus, houkutteleva liikkumisympäristö ja lähipalveluiden helppo saavutettavuus.

Rakenteen tulee olla tehokas siten, että bussiin ja tulevaisuudessa raideliikenteeseen tukeutuminen on mahdollista. Henkilöauton tarpeen tulisi olla mahdollisimman vähäinen, aseman ympäristön tulisi olla houkutteleva ja liityntäliikenteen asemalle toimiva. Haasteena on rakentamisen sijoittaminen vaihtelevaan maastoon tiiviisti siten, että pihoilta on yhteys virkistysreiteille ja luontoon. Virkistysyhteyksien ja ekologisten käytävien jatkuvuuden tulee säilyä alueella.



Ehdotuksilta odotetaan omaleimaisen ilmeen luomista alueelle. Kilpailussa tulee esittää tulevaisuuden asumisen innovatiivisia ja monipuolisia asumisratkaisuja asuinympäristöjen ja korttelityyppien osalta. Huomioon otettavia näkökohtia ovat ihmisten asumistarpeiden eriytyminen tulevaisuudessa ja asuminen osana identiteettiä. Väestön ikääntyminen lisää pienten kotitalouksien määrää, maahanmuutto lisääntyy, monikulttuurisuus kasvaa, turvallisuusnäkökohdat nousevat esiin, ekologiset arvot korostuvat ja ilmastonmuutos tulee ottaa huomioon.

Riesontie, viistokuva 2003, Lentokuva Vallas Oy.



5. SUUNNITTELUOHJEET

Kilpailutehtävänä on laatia Lamminrahkan alueelle kokonaissuunnitelma, jossa asuminen, työpaikat ja palvelut ovat luontevasti yhteydessä toisiinsa ja sijoittuvat osin lomittain. Lamminrahkan tulee olla yhteydessä ympäröiviin asuinalueisiin Vatialaan, Ojalaan ja Atalaan, mutta tärkeät virkistysalueet tulee jättää leveinä alueiden väliin.

5.1 Asuminen

Asumisen alueella tulee olla monipuolista. Ohjeellisena tavoitteena on sijoittaa alueelle 4500–6000 uutta asukasta. Asumisväljyytenä käytetään 50 k-m²/asukas. Talotyyppijakauma on kilpailijoiden vapaasti valittavissa.

Mahdollisen lähijuna-aseman vuoksi asukasmäärän tulisi olla Lamminrahassa mahdollisimman suuri, edellä esitetty asukasmäärä myös mahdollistaa alueen omavaraisen palvelutarjonnan. Päätavoitteena on kuitenkin viihtyisiä kaupunkiympäristöä.

5.2 Työpaikat

Tavoitteena on luoda vetovoimainen yritysalue, joka on näkyvällä paikalla ja suojaa myös asuinalueita valtatie melulta. Valtatien 12 varren rakentamisen ja ympäristökuvan tulee olla korkealaatuista. Työpaikka-alueiden tulee liittyä saumattomasti alueen keskustapalveluihin ja osittain lomittua asuinalueisiin. Työpaikkarakentamista tulee sijoittaa alueelle n. 80 000 -100 000 k-m² tehokkuusluvulla $e=0,4$. Työpaikkojen tulee olla hyvin julkisen liikenteen reittien tavoitettavissa.

5.3 Yleiset ja kaupalliset palvelut

Kilpailualueelle tulee sijoittaa tarvittavat päivähoidon- ja koulutilat, joiden yhteiskäyttö Ojalan alueen kanssa on mahdollinen. Vähintään yksi sadan lapsen päiväkoti (n. 1000 m²) ja yksi koulu (0-9 lk, n. 12 000 m²) tulee osoittaa. Koulun tai päiväkodin yhteyteen varataan tilaa pienelle terveysasemalle. Terveysasema-, kirjasto-, nuoriso- ja päiväkeskustiloille tulee varata tiloja (yhteensä n. 2000 m²). Myös ulkoliikuntapaikkoja tulee sijoittaa koulun läheisyyteen.

Asukas- ja työpaikkamäärä mahdollistaa ainakin kahden lähikaupan toiminnan, esimerkiksi 2000 m² ja 500 m². Muita kaupallisia ja henkilökohtaisia palveluita, kuten kahviloita, ravintoloita ym. voidaan esittää alueen omavaraisuuden pohjalta.

5.4 Energia

Tulevaisuuden kaupungin suuri haaste on alueen ja rakennusten energiatehokkuus. Energiankulutuksen olennaiset tekijät kaupunkirakenteessa ovat rakennusten energiatehokkuus ja liikkumistarpeen vähentäminen tai liikennemuodon valinta. Selostuksessa tulee kuvata suunnitelman vaikutuksia energiankulutukseen.

Aluelämmön rakentaminen on tehokkaassa rakenteessa mahdollinen.

5.5 Liikenne ja infrastruktuuri

Alueelle kuljetaan ensi vaiheessa ajoneuvoilla Lahdentien kautta. Tulevan Lahdentien (Vt 12) eritasoliittymän likimääräinen sijainti on esitetty kartalla. Liittymän kokoa ja muotoa ei ole vielä tarkemmin suunniteltu. Liittymä palvelee myös eteläpuolella sijaitsevan Vatialan liikennettä valtatielle. Lahdentien tiealue tulee ulottumaan nykyisen



Metsämaisema kilpailualueen pohjoisreunasta.

tien keskilinjasta 44 metrin etäisyydelle, sillä lisäkaistat rakennetaan nykyisen tien pohjoispuolelle.

Valtatien 12 ja rautatien melu on huomioitava. Liitekartoilla 4 on esitetty valtatie v. 2030 liikenne-ennusteen mukaiset ja rautatien nykyiset melualueet, joilla meluohjearvot on otettava suunnittelussa huomioon. Meluvallien rakentaminen on mahdollista.

Alueen kytkemistä vuoden 2020 jälkeen raideliikenteeseen selvitetään. Uuden mahdollisen lähijuna-aseman sijoituspaikka tulee esittää. Alueen tulee kuitenkin toimia vaikka lähijuna-asema ei toteutuisi. Radan alitus tai ylitys tulee olla vähintään kevyelle liikenteelle mahdollista myös Kallion yritysalueen suuntaan lähijuna-asemankin vuoksi. Myös Ojalan ja Vatialan asukkaat voidaan laskea lähijunan käyttäjiksi. Aseman tuntumaan tulee sijoittaa riittävät autojen ja pyörrien pysäköintitilat.

Kevyen liikenteen yhteydet tulee osoittaa eri suuntiin niin Kangasalan kuin Tampereenkin puolella. Alueen sisäisen liikenteen toimiminen pääosin kevyen liikenteen varassa on tärkeää. Lähijuna-asemalle, palveluihin ja ympäröiville ulkoilualueille tulee luoda houkutteleva verkosto.

Katuyhteys pohjoiseen Ojalaan on tarkoitus järjestää niin, että se ei houkuttele läpiajoon. Tieyhteyden merkitys on lähinnä se, että se mahdollistaa yhteisten palvelujen käytön ja että se palvelee hyvin aseman liityntäliikennettä ja bussiliikennettä. Katuyhteys tulee osoittaa myös länteen, Tampereen puolelle, Petäjässuon pohjoispuolelle rakennettavalle uudelle Risson asuinalueelle, jonka pääkokoojakatu tulee seuraamaan pääosin 110 kV voimalinjaa.

Autopaikkoja on varattava asuinalueilla 1 ap/75 k-m², julkisten palvelujen alueella 1 ap/100 k-m² ja liike- ja toimistoalueilla 1 ap/50 k-m². Pyöräpysäköinnille on varattava myös tilaa riittävästi. Autopaikkoja ei ole mahdollista sijoittaa maan alle eikä erilliseen pysäköintitaloon.

Olemassa olevat sähkölinjojen suoja-alueet, voimajännitelinja ja muuntoasema on huomioitava. 110 kV sähkölinjaa ei ole tarkoitus siirtää vaan se tulee ottaa suunnittelussa huomioon. 110 kV:n sähkölinjasta rakennusten etäisyyden tulee olla 15 m.

5.6 Virkistys ja luonto

Seudullinen itä-länsisuuntainen viher- ja virkistysyhteys ja etelä-pohjoissuuntainen virkistysyhteys tulee ratkaista. Rakennemallisuunnittelussa esitettiin päävirkistysyhteydeksi kilpailualueen pohjoisreunassa, Lamminrahkan suon eteläreunassa kulkevaa reittiä. Virkistysyhteyden ja Ojalaa ja Lamminrahkaa yhdistävän kadun risteäminen tulee hoitaa eri tasossa ja pyrkiä minimoimaan aiheutuva haitta virkistykselle. Virkistysreitti jatkuu myös pohjoiseen Aitolahden suuntaan.

Tonteilta tulee olla hyvät yhteydet ulkoilureiteille. Lähelle asutusta olisi luotava lyhyitä muutaman kilometrin pituisia rengasreittejä.

Puistojen ja maisematilojen avoin tai suljettu luonne tulee esittää kokonaissuunnitelmassa. Luontoselvitysten mukaiset luonnon monimuotoisuuden kannalta arvokkaat alueet tulee säilyttää ja maiseman kannalta merkittävät kallioalueet tulee pyrkiä suojaamaan.

Hulevesien pidättämistä varten tulee jättää tilaa kosteikkopainanteille. Luontaiset valumareitit, kosteikot ja suoalueet tulisi pyrkiä jättämään pääosin rakentamisen ulkopuolelle ja varaamaan niiden ympärille riittävä suojavyöhyke. Myös keinotekoiset rakenteet, kuten viivytyslammikot ja pintavalutuskentät puhdistavat ja hidastavat hulevesiä.

Liito-oravien lisääntymis- ja levähdyspaikat tulee säilyttää.

Liitekartassa on esitetty liito-oravan lisääntymis- ja levähdyspaikkara-jausten lisäksi sille soveltuvat elinympäristöt, joita suositellaan säilytettäväksi yhtenäisinä. Liito-oravan lisääntymis- ja levähdyspaikoista pitää jättää puustoisia ekologisia käytäviä, jotta kulkuyhteyksiä erämaihin ei hävitetä. Lepakkoalue ja tilitin pesimisalue suositellaan säilytettäväksi rakentamatta. Rakentaminen on osalle näistä alueista perusteltua radan läheisyyden vuoksi kuitenkin suotuisa suojelun taso säilyttäen.

Virkistysreittejä ei tulisi ohjata kulkeväksi arvokkaiden luontokohteiden läpi eikä mielellään niiden välittömään läheisyyteenkään kulumisen vuoksi. Myös kallioiden päällystä ja rinteet ovat alttiita kulumiselle.

5.7 Vaiheittain rakentaminen

Lamminrahkan asemakaavoituksen on tarkoitus alkaa vuonna 2014, yleiskaavoituksen jälkeen. Lähijuna-aseman mahdollinen rakentaminen ajoittuu alueen toteuttamisessa viimeiseen vaiheeseen, vuoden 2020 jälkeen, jolloin aseman ympäristö vasta rakennettaisiin. Alueen suunnittelussa tulee ottaa huomioon vaiheittain rakentuminen.

Sähkölinjan alustaa länteen.



6. ARVOSTELUPERUSTEET

Palkintolautakunta tulee painottamaan ehdotuksia arvostellessaan seuraavia näkökulmia:

- alueen kokonaisratkaisun toimivuus ja suhde ympäröivään kaupunkirakenteeseen
- alueen vahva identiteetti ja omaleimaisuus
- toimintojen sekoittuminen ja monipuolisuus
- korttelimiljö
- liikenneympäristön toimivuus ja turvallisuus
- kehityskelpoisuus
- vaihteittain toteutettavuus

Arvostelussa ehdotusten kokonaisratkaisun ansiot ovat tärkeämpiä kuin yksityiskohtien virheettömyys.

7. EHDOTUSTEN LAADINTAOHJEET

7.1 Vaadittavat asiakirjat

Piirustukset kiinnitetään A1 (840x594mm) kokoisille, vaakasuuntaisille, jäykille ja keveille alustoille. Alustoja saa olla enintään neljä.

Ehdotukseen on liitettävä mukaan

1. Pienennetty A3-kokoinen suora piirustusarja kilpailualustoista
2. CD-levy, joka sisältää
 - erillisinä PDF-tiedostoina A3-kokoiset pienennökset A1-kokoisista piirustusaloista (300 dpi).
 - Selostus PDF-tiedostona

PDF-tiedostoista on poistettava tekijän henkilöllisyyteen liittyvät tunnisteet. Kilpailun järjestäjä varmistaa, että tunnistetiedot on poistettu.

1. Kokonaissuunnitelma 1:4000

Havainnekuva koko kilpailualueesta ja sen liittymisestä ympäristöön. Kuvasta tulee käydä ilmi alueen kokonaisidea, korttelirakenne, viheralueet ja kilpailijan esittämien toimintojen sijoittaminen alueelle. Kaupunkirakenteen kokonaisuus tulee esittää havainnollisesti.

2. Havainnekuvia 1:2000

Ehdotuksen periaatteita, kaupunkirakennetta ja miljööstä selventäviä havainnekuvia kilpailijan valitsemilta eri tyyppisiltä alueilta. Kuvissa esitetään rakennusten kerrosluku, kerrosala, kadut, kävely- ja pyöräilyreitit, puistojen luonne ja pysäköintijärjestelyt. Rakennukset esitetään varjostettuina siten, että varjot eivät peitä informaatiota. Valon tulokulma on 45 astetta lounaasta.

3. Piirroksia alueen miljöötyypeistä ja rakentamisen luonteesta

Piirrosten tulee kuvata ratkaisujen tilallista luonnetta, rakennusmassoja ja niiden suhdetta toisiinsa, kaupunki- ja maisematiloja ja piha-piirien järjestelyjä.

4. Kaavarunko

Kaavarungossa esitetään alueiden pääasialliset käyttötarkoitukset eri väreillä.

5. Liikenneverkkokaavio

Kaaviossa tulee esittää suunnitelman eri liikennemuodot omalla värillä tms. (joukkoliikenne, katuverkko, kevyen liikenteen reitit, ulkoilureitit) sekä alueen liittyminen ympäröiviin alueisiin.

6. Selostus

Ehdotukseen on liitettävä lyhyt selostus, josta käy ilmi ratkaisun pääperiaatteet. Selostuksessa on esitettävä laskelma koko alueen asukasmäärästä, rakennettavasta kerrosalasta, pysäköintipaikkamäärästä ja pysäköintinormeista. Selostus on kiinnitettävä alustaan.

7.2 Kilpailusalaisuus

Kilpailuehdotuksen jokainen asiakirja on varustettava kilpailijan valitsemalla nimimerkillä. Ehdotuksen mukana on jätettävä suljettu, läpinäkymätön, nimimerkillä varustettu kirjekuori, joka sisältää ehdotuksen nimimerkin, tekijän nimen ja yhteystiedot. Lisäksi on ilmoitettava kenellä on ehdotuksen tekijänoikeus ja ketkä ovat toimineet avustajina. Jos tekijät ilmoittavat yrityksen nimen, tullaan yrityksen nimi julkaisemaan tekijän nimen yhteydessä.

7.3 Kilpailuehdotusten sisäänjätö

Kilpailu päättyy perjantaina 20.2.2009.

Kilpailuehdotukset on jätettävä klo 15.00 mennessä osoitteeseen:

Kangasalan kunta
Kaavoitus
Urheilutie 13, Kangasala

tai jätettävä todistettavasti postin tai muun kuljetuslaitoksen toimittavaksi saman päivän aikana osoitteeseen:

Kangasalan kunta
Kaavoitus
PL 50
36201 Kangasala

Kilpailijan on ehdottomasti varmistettava, että lähetyksen päällä on postin tai muun kuljetuslaitoksen merkintä sisäänjätöhetkestä. Lähetyksen päälle on merkittävä "Lamminrahka".

Ehdotusten on oltava perillä viimeistään perjantaina 6.3.2009. Lista kilpailun järjestäjälle saapuneiden ehdotusten nimimerkeistä ja arvioitu kilpailun ratkaisajankohta julkaistaan kilpailun verkkosivuilla 19.3.2009.

Palkintolautakunta



Lamminrahkan rämereunaista neva-aluetta, Marja Nuottajärvi/ FCG Planeko Oy. (yllä)

Riesonpolun päästä länteen. (alla)



