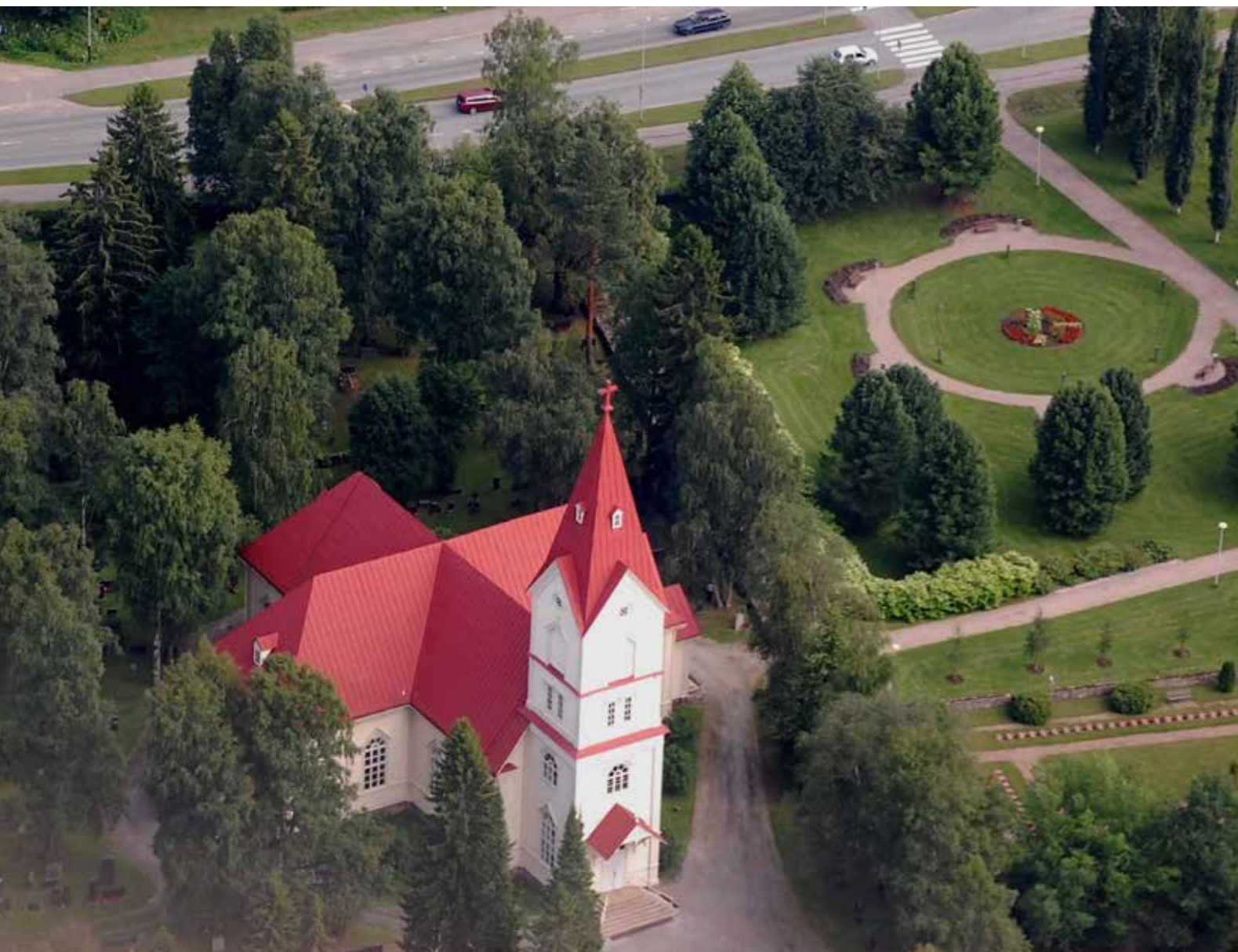


arkkitehtuurikilpailuja

ARCHITECTURAL COMPETITIONS IN FINLAND 3 • 2018

Ylivieskan kirkko
Ylivieska Church



Ylivieskan vanha kirkko kuvattuna ennen tuhopolttoa | The old Ylivieska Church photographed before the arson

palkitut ehdotukset awarded entries

1. palkinto | 1st prize
"Trinitas"
Arkkitehtitoimisto K2S Oy
30 000 €

jaettu 3. palkinto | shared 3rd prize
"Kooda"
OOPEAA Office for Peripheral Architecture
12 000 €

jaettu 3. palkinto | shared 3rd prize
"Silta"
Aarti Ollila Ristola Arkkitehdit Oy
12 000 €

lunastus | purchase
"Emilia"
Benjamin Aspelin
7 000 €

lunastus | purchase
"Ristit"
Aaro Artto
7 000 €

lunastus | purchase
"Trias"
Pauli Terho
7 000 €

kunniamaininta | honorary mention
"Minä olen tie"
Benjamin Schulman

**Ylivieskan kirkon ja ympäristön yleinen
arkkitehtuurikilpailu** | Open architectural
competition for the Ylivieska Church and
surroundings

kilpailun järjestäjä
competition organiser
Ylivieskan seurakunta | The Parish
of Ylivieska

KOLMINAISUUS KIRKON INNOITTAJANA

*Yleisellä arkkitehtuurikilpailulla etsittiin
seurakunnalle uutta kotia.*

Ylivieskan kirkon tuhopolttot pääsiäislauantaina 2016 muutti koko seurakunnan elämän: seurakunta menetti 230 vuotta vanhan, rakkaan kotikirkkonsa. Seuraavan päivän hätäkokouksessa kirkkoneuvosto keskusteli paitsi poikkeustilanteen käytännön järjestelyistä, myös jo uuden kirkon rakentamisesta. Kolme päivää myöhemmin kokoontunut kirkkovaltuusto antoi kirkkoneuvostolle tehtäväksi ryhtyä valmistelemaan seurakunnan historian kolmannen kirkon rakentamista.

Saman vuoden syyskuussa kirkkovaltuusto päätti uuden kirkon paikaksi palaneen kirkon raunioiden viereisen Kirkkopuiston sen jälkeen, kun kaupunki oli luvannut kaavoittaa uudelleen omistuksessaan olevan puistoalueen. Kirkon yhteyteen päätettiin rakentaa myös seurakuntasali. Kirkkoneuvosto käynnisti yleisen arkkitehtuurikilpailun vuoden 2017 keväällä tavoitteenaan kilpailun ratkaisu saman vuoden aikana.

Kilpailulla haluttiin löytää ehdotus arkkitehtonisesti kauniin, tilallisesti toimivan ja laadullisesti kestävä uuden kirkon rakentamiseksi. Kuulemistilaisuudessa seurakuntalaiset ilmaisivat odottavansa ulkoasultaan "kirkon näköistä" pyhäköä ja palaneen kirkon kellotapulin tilalle uutta tornia tai tapulia. Kilpailuohjelmassa uuden kirkon odotettiin liittyvän myönteisellä tavalla kristilliseen kirkkorakennusperinteeseen. Kustannustavoitteeksi asetettiin 10 miljoonaa euroa.

Arkkitehtuurikilpailu sai valtaisan suosion. Palkintolautakunta sai vastaanottaa kaikkiaan 214 ehdotusta, kotimaan lisäksi yli kymmenestä eri maasta. Kaikki ehdotukset asetettiin seurakuntalaisten nähtäväksi ja arvioitavaksi kesäkuukausien ajaksi seurakunnan tiloihin. Kilpailu herätti suurta mielenkiintoa ja käynnisti vilkkaan mielipiteiden vaihdon kaupunkilaisten keskuudessa. Kotikirkko koettiin yhteiseksi ja tärkeäksi asiaksi.

Palkintolautakunnan työ oli vaikea jo pelkästään kilpailutöiden suuren määrän vuoksi. Yleinen arkkitehtuurikilpailu antoi kuitenkin runsaasti virikkeitä ja uusia näkökulmia seurakunnan tärkeimmän ja keskeisimmän rakennuksen toteuttamiseen. Palkintolautakunta valitsi yksimielisesti ehdotuksen "Trinitas" kilpailun voittajaksi ja esitti sitä Ylivieskan uuden kirkon jatkosuunnittelun pohjaksi. Näin päätti myös kirkkovaltuusto.

Timo Määttä, Ylivieskan seurakunnan kirkkoherra



1

1. palkinto
1st prize

“Trinitas”

tekijät | authors
KIMMO LINTULA, arkkitehti | architect SAFA
NIKO SIROLA, arkkitehti | architect SAFA
MIKKO SUMMANEN, arkkitehti | architect SAFA
Arkkitehtitoimisto K2S Oy

avustajat | assistants
MARI OLLILA, arkkitehti | architect SAFA
PETRI ULLAKKO, arkkitehti | architect



näkymä kirkolle | view towards the church

THE TRINITY AS AN INSPIRATION IN CHURCH DESIGN

The parish searched for a new home by means of an open architectural competition.

The arson attack that destroyed the Ylivieska Church on Easter Saturday 2016 changed the life of the entire parish: they lost their beloved 230-year-old local church. At the emergency meeting the day after the fire, the church council discussed not only the practical arrangements for the exceptional circumstances, but also the construction of a new church. The church council meeting three days later entrusted the parish council with the task of preparing for the construction of the third church in the parish's history.

In September that same year the parish council decided that the location of the new church would be the Kirkkopuisto park adjacent to the ruins of the old church, after the city had pledged to re-draw the town plan for the park area which the city itself owned. It was decided also to build a parish hall in connection with the new church. The church council initiated an

open architectural competition in the spring of 2017 with the objective of announcing the competition results that same year.

The aim was to find a proposal for an architecturally beautiful and spatially well-functioning new church of lasting quality. At the public hearing, the parishioners expressed their expectation that the new church would be a “church-looking” sanctuary with a new tower or campanile to replace the church bell tower that burned down. The competition programme asked for a new church building that would be positively associated with the Christian church-building tradition. The target cost was set at € 10 million.

The architectural competition turned out to be enormously popular. The competition jury received a total of 214 proposals from more than 10 countries, in addition to Finland. All the proposals were put on display in the parish prem-

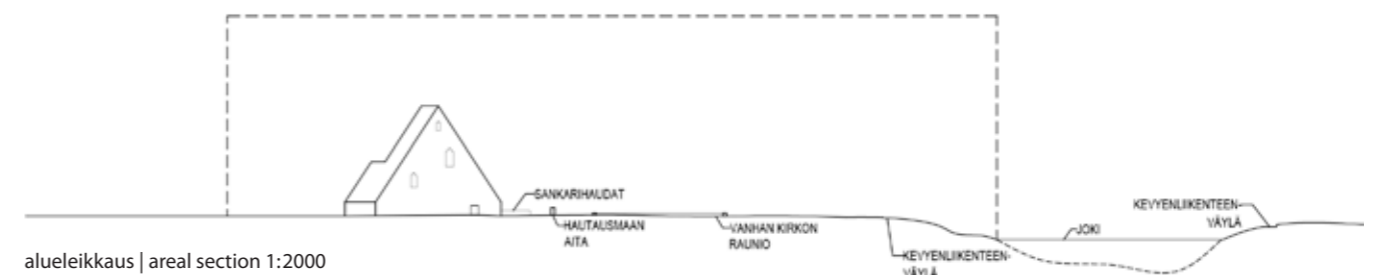
ises during the summer for the parishioners to see and evaluate. The competition attracted great public interest and sparked a lively exchange of views among the locals. The local church was seen as a shared and significant issue.

The work of the jury proved challenging already due to the large number of competition entries. The open architectural competition nevertheless provided plenty of inspiration and new approaches for implementing the parish's most important key building. The jury chose unanimously the proposal “Trinitas” as the winner of the competition, stating that it should form the basis for the further planning of the new Ylivieska Church. The parish council concurred with the decision.

Timo Määttä, Vicar of the Parish of Ylivieska

Ammattitaitoisesti laaditun ehdotuksen arkkitehtuuri on korkeatasoista. Rakennuksen hahmo ja julkisivut tuovat mieleen harmaakivikirkon, mutta vaalea, yksiaineinen tiilipinta ja harkitut avaukset tekevät siitä nykyaikaisen. Kirkon suuntaus kaupunkirakenteessa on hallittu ja siitä muodostuu selkeä kiintopiste. Toimiva pohjaratkaisu ja helposti muunneltavat tilat mahdollistavat rinnakkaisten tapahtumien järjestämisen. Salit ja aulatilat voi myös yhdistää. Selkeä ja yksinkertainen kirkkosali on vaikuttava. Salista ei näe ulos, mutta näkymä aulasta poltetun kirkon raunioille luo onnistuneen suhteen vanhan ja uuden välille.

The architecture of the professionally created proposal is of a high standard. The shape and facades of the building bring to mind a traditional Finnish stone church, but its contemporaneity is distinguished by its light, mono-material brick surfaces and thoughtful openings. The church's orientation within the urban structure has been carefully considered, making it a landmark. The effective floor plan and easily modifiable spaces allow for arranging simultaneous events. The parish hall, main church space and the lobby areas can also be combined. The clear and simple main church space is impressive; there are no views out from it, but the view from the lobby towards the ruins of the burnt-down church creates a successful relationship between the old and the new.



alueleikkaus | areal section 1:2000



julkisivu länteen | west elevation 1:400



julkisivu itään | east elevation 1:400



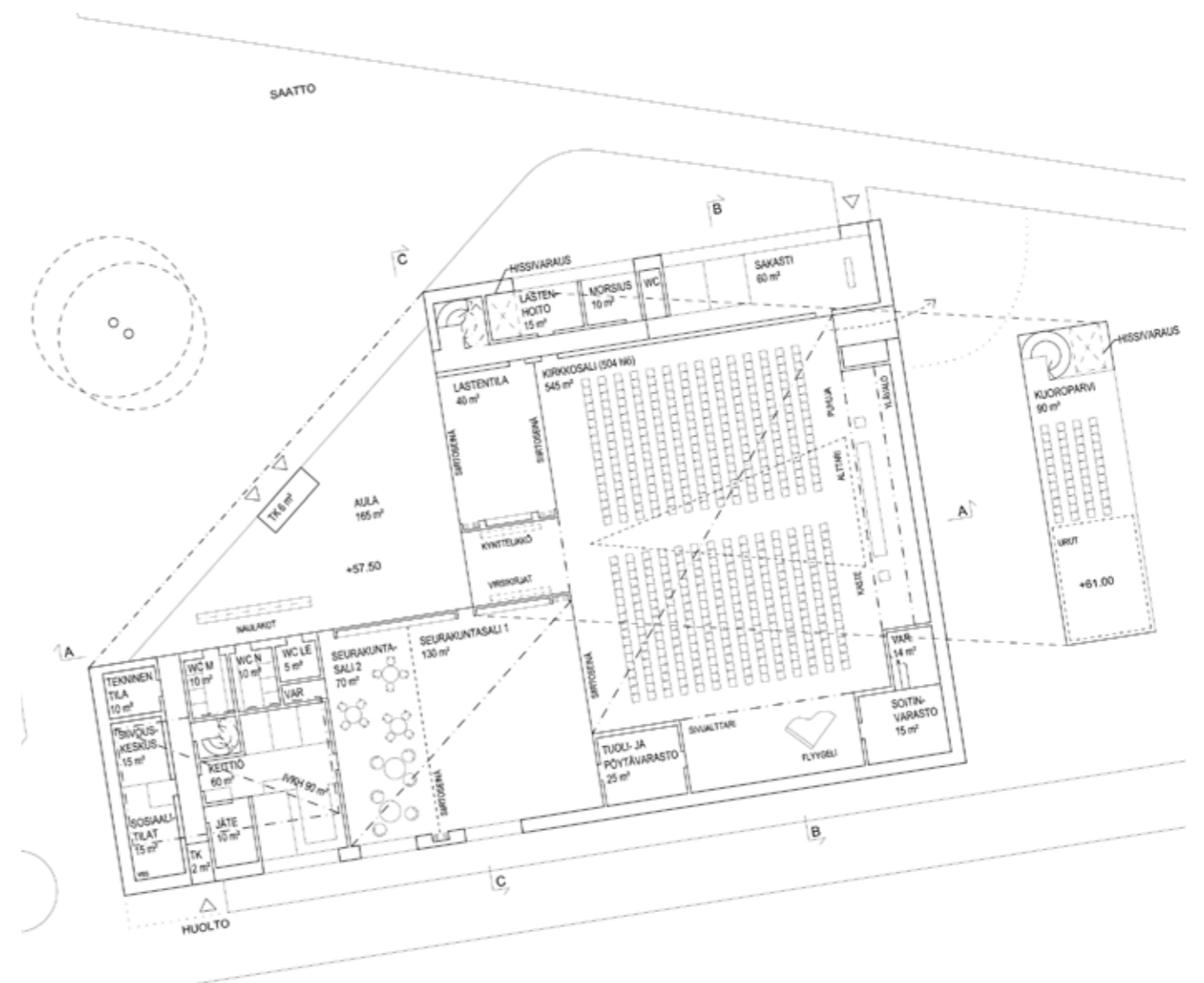
julkisivu pohjoiseen | north elevation 1:400



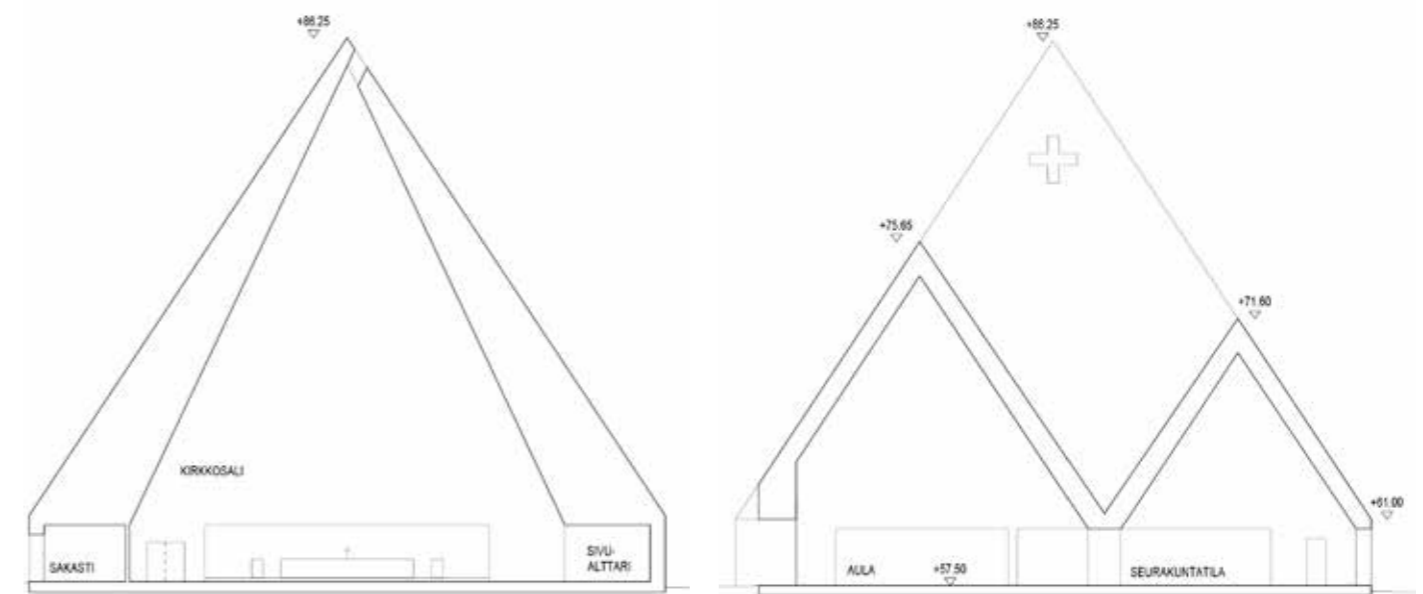
asemapiirros | site plan 1:1500



kirkkosali | main church space



pohjapiirros | plan 1:400



leikkauksia | sections 1:400

3

jaettu 3. palkinto
shared 3rd prize

"Kooda"

tekijä | author
ANSSI LASSILA, arkkitehti | architect SAFA
OOPEAA Office for Peripheral Architecture

työryhmä | team
KAZUNORI YAMAGUCHI, arkkitehti | architect
KATHARINA HEIDKAMP, arkkitehtiopiskelija |
student of architecture
MARKO SIMSIÖ, arkkitehtiopiskelija | student
of architecture
JUHA PAKKALA, arkkitehtiopiskelija | student
of architecture

visualisointi | visualisation
MIKA MATHLIN
Lumire Oy



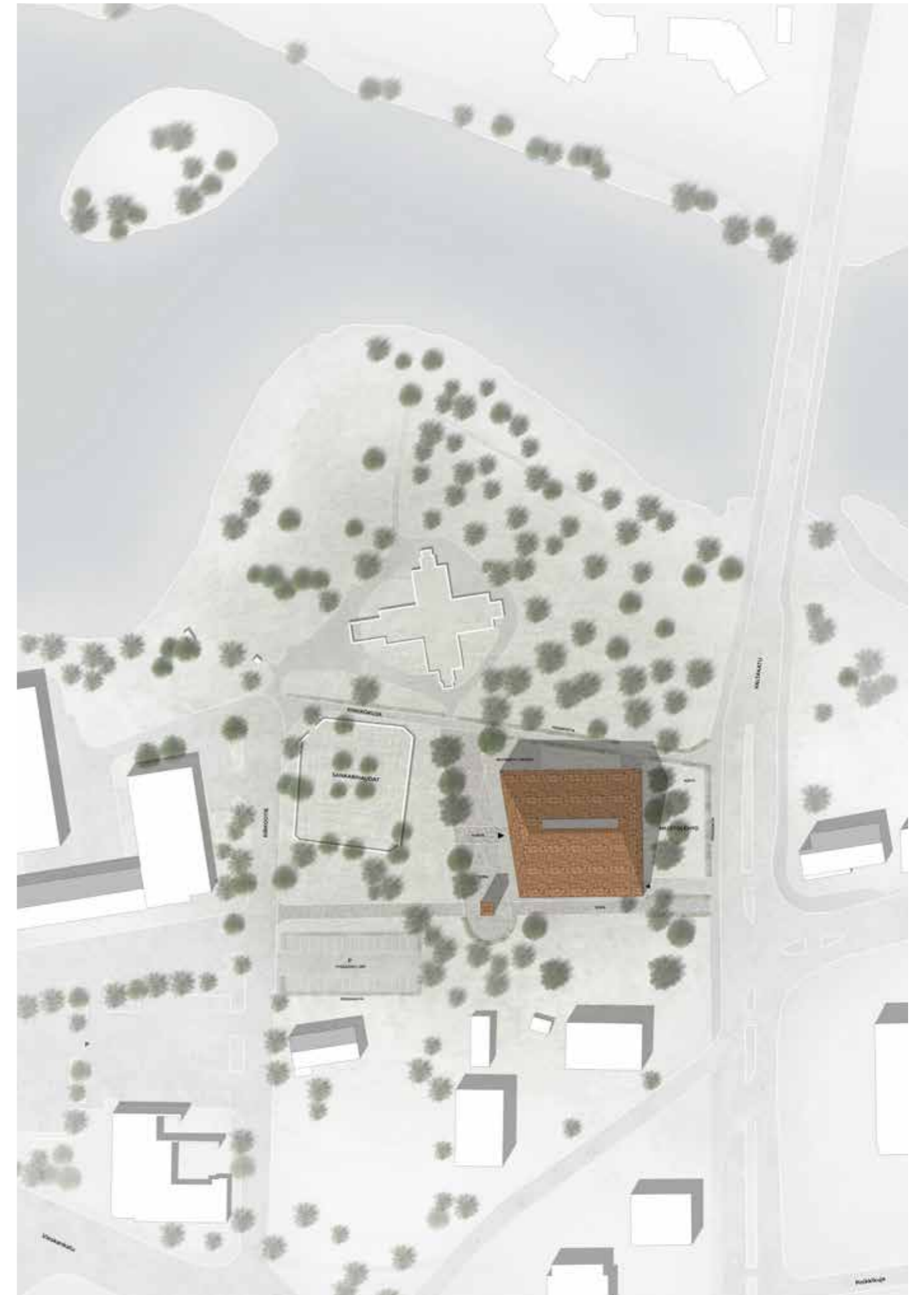
näkymä raunioilta | view from the ruins

Ehdotus muodostuu yksinkertaisesta ja jyrkevstä satulakattoisesta kirkosta sekä terävähuippuisesta ja hoikasta, pilareilta kohoavasta kellotapulista. Yksinkertaiset ja voimakkaat massat sekä rauhallisen eleettömät julkisivut tekevät uudesta kirkosta tapuleineen selkeän maamerkin. Länteen ja etelään avautuvat lasijulkisivut keventävät kirkon massaa. Runko on massiivipuuta. Selkeä ja hierarkkinen pohjapiirros on kohtalaisen toimiva, lukuun ottamatta kulkua keittiöstä seurakuntasaliin aulan läpi. Tilat ovat muunneltavia. Komea, ylävalolla kauniisti valaistu kirkosali avautuu hautausmaalle.

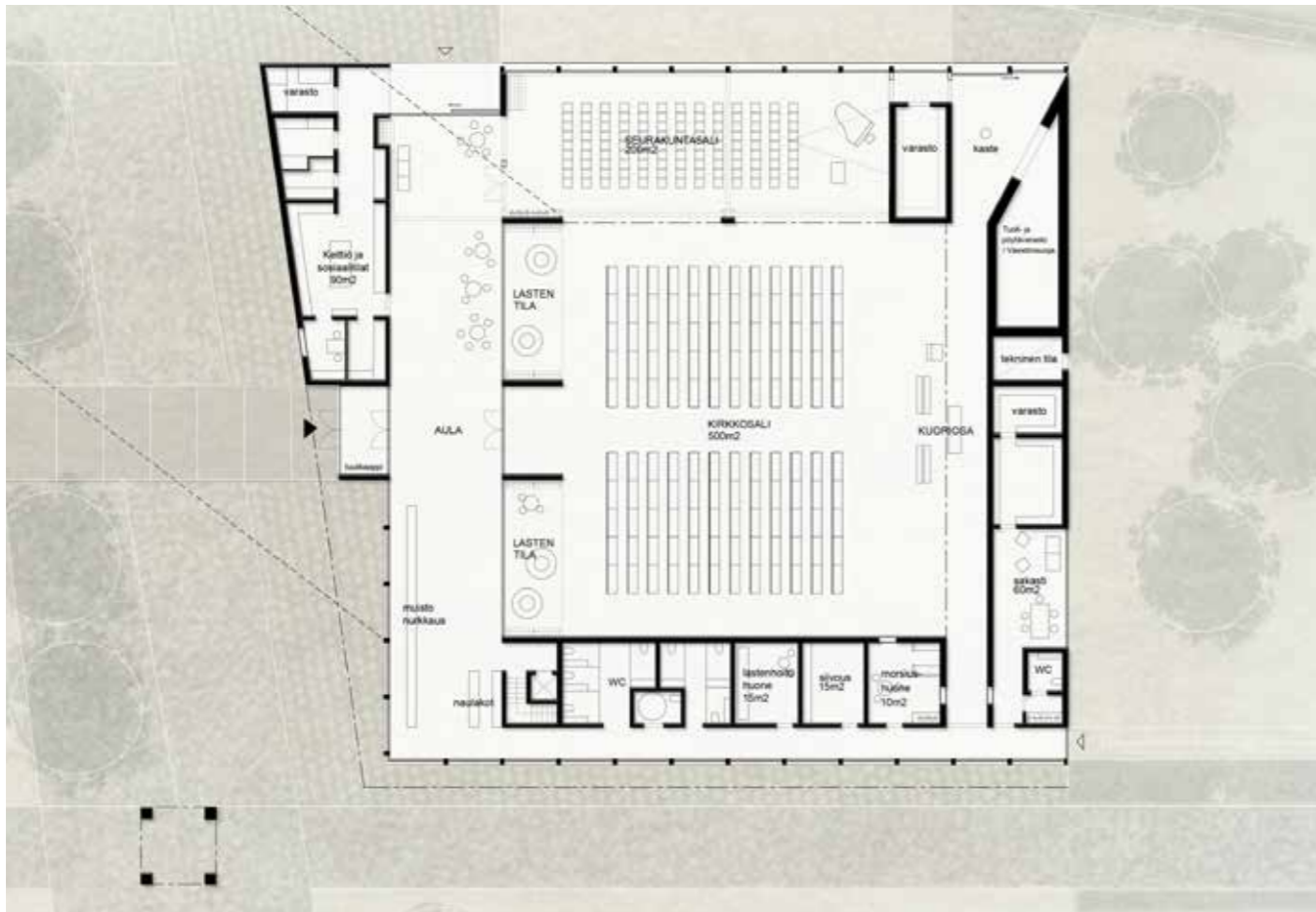
The proposal consists of a simple and sturdy pitch-roofed church, and a slender bell tower with a steep spire, which stands on columns. The simple and powerful masses, as well as the tranquil and unassuming facades make the new church and bell tower a distinct landmark. The glazed facades on the west and south sides help lighten the mass of the building. The structural frame is solid wood. The clear and hierarchical floor plan works fairly well, with the exception of the route from the kitchen to the parish hall that passes through the lobby. The spaces are flexible. The impressive interior of the main church space, beautifully lit from above, overlooks the cemetery.



julkisivu | elevation 1:400



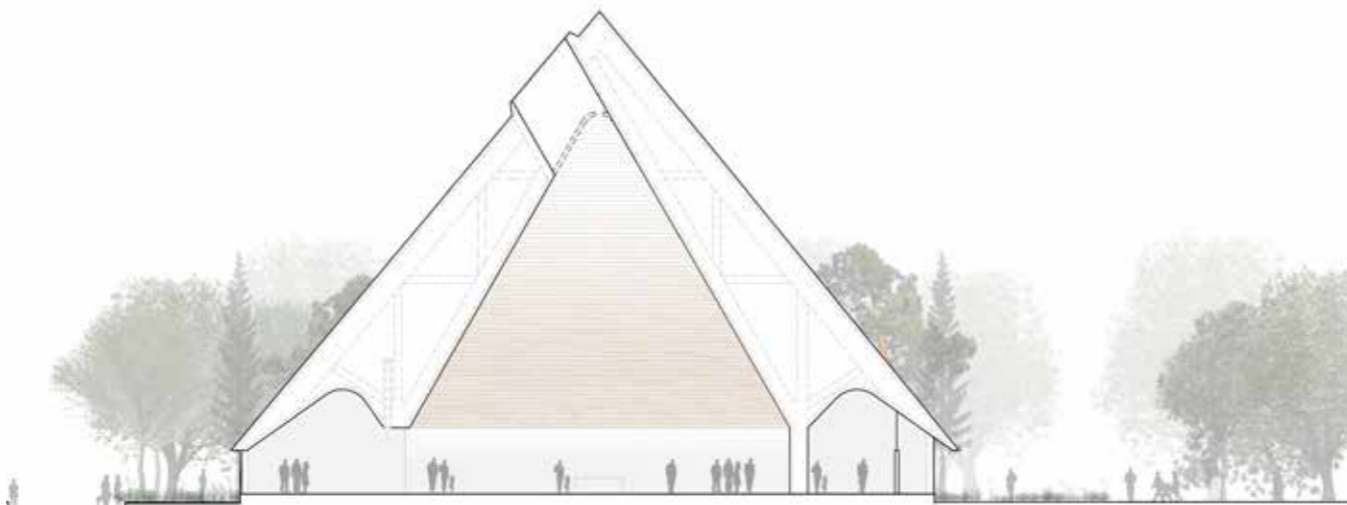
asemapiirros | site plan 1:1500



pohjapiirros | plan 1:400



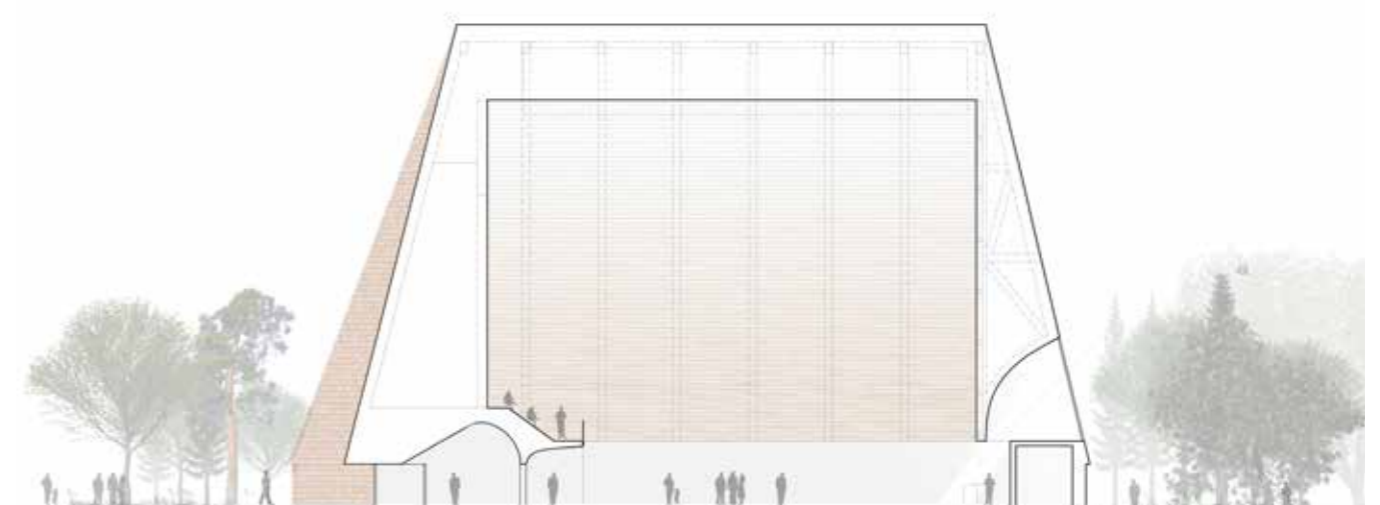
muunneltavuus | flexibility



leikkaus | section 1:400



kirkkosali | main church space



leikkaus | section 1:400

3

jaettu 3. palkinto
shared 3rd prize

"Silta"

tekijät | authors

ERKKO AARTI, arkkitehti | architect SAFA
ARTO OLLILA, arkkitehti | architect SAFA
MIKKI RISTOLA, arkkitehti | architect SAFA
KUUTTI HALINEN, arkkitehti | architect SAFA
PYRY KANTONEN, arkkitehti | architect SAFA
MERI WIKINKOSKI, arkkitehtiopiskelija |
student of architecture
Aarti Ollila Ristola Arkkitehdit Oy



näkymä pääsisäänkäynnille | view towards the main entrance

Rohkeassa ehdotuksessa kirkko on sijoitettu kilpailualueen ulkopuolelle sillaksi Kalajoen yli. Rakennus saa huomattavan näkyvän ja omaperäisen kaupunkikuvallisen roolin jokimaisemassa. Samalla toteutuu suunniteltu kevyen liikenteen väylä joen yli. Kiilamainen puurakennus on toteutettu hienosti valittua lähtökohtaa noudattaen. Kirkkosali avautuu vaikuttavasti joelle. Kirkko jää toiminnallisesti erilliseksi keskustasta, vaikka pysäköinti on sijoitettu joen pohjoispuolelle. Ehdotus on hyvin vaikea toteuttaa asemakaavallisesti sekä taloudellisten ja teknisten seikkojen takia.

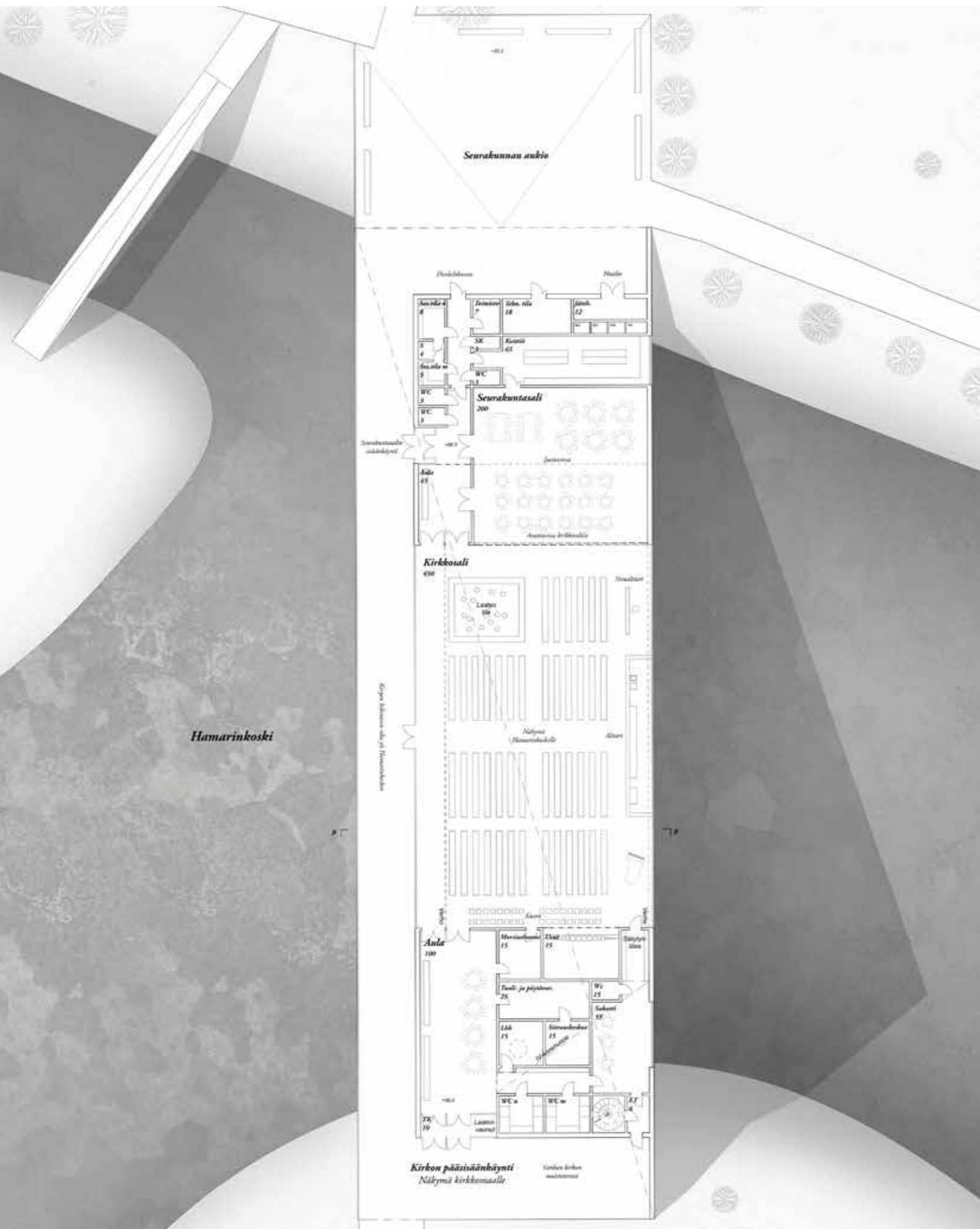
In this bold proposal, the church is placed outside the competition area, in the form of a bridge over the Kalajoki River. The building has been given a remarkably conspicuous and unique urban role in the river landscape. Integrated into the structure of the church is a pedestrian and bicycle route crossing the river. The wedge-shaped wooden building has been executed superbly in accordance with its initial conceptual premise. The church interior opens up impressively towards the river. The church remains, however, functionally separate from the city centre, even though the car parking has been located north of the river. The proposal would be very difficult to implement economically, technically and within the parameters of the town plan.



julkisivu itään | east elevation 1:400



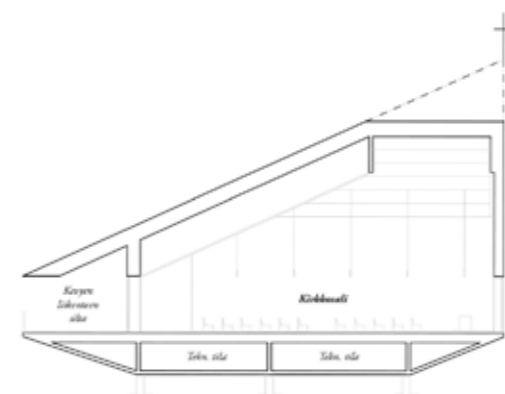
asemapiirros | site plan 1:1500



pohjapiirros | plan 1:400



kirkkosali | main church space



leikkaus | section 1:400



julkisivu etelään | south elevation 1:400



aluejulkisivu | areal elevation 1:1000

L

lunastus
purchase

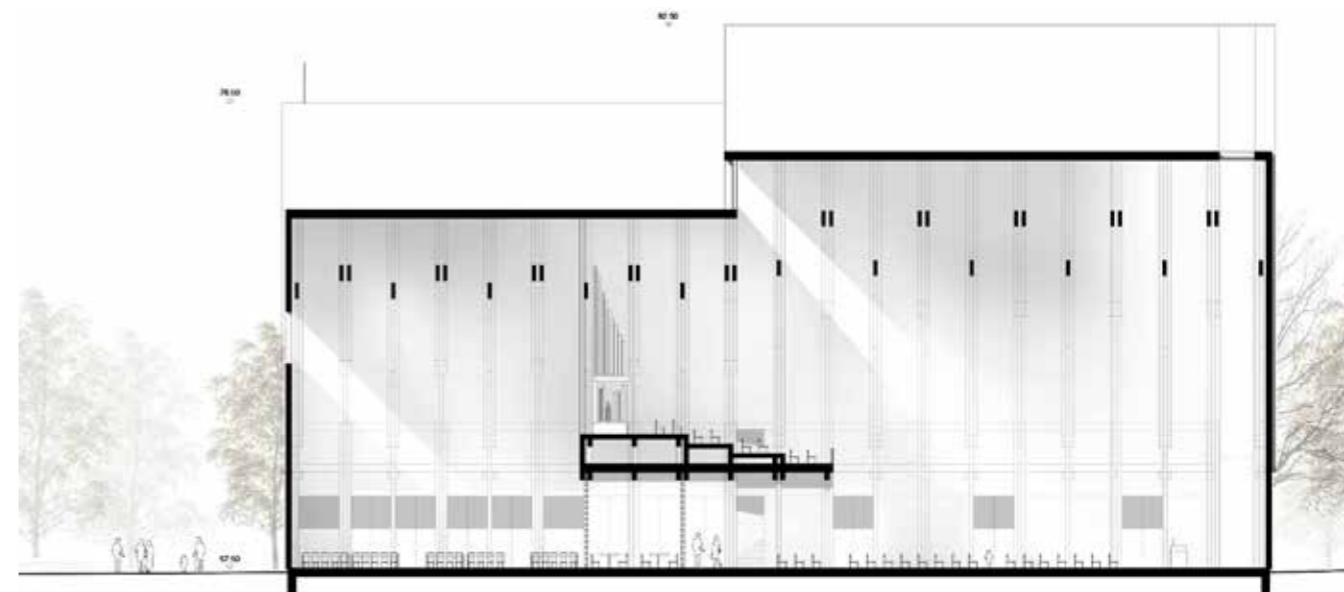
"Emilia"

tekijä | author
BENJAMIN ASPELIN

avustajat | assistants
STIAN VESTLY HOLTE
SIMON SCHUMACHER



näkymä kirkolle | view towards the church



leikkaus | section 1:400



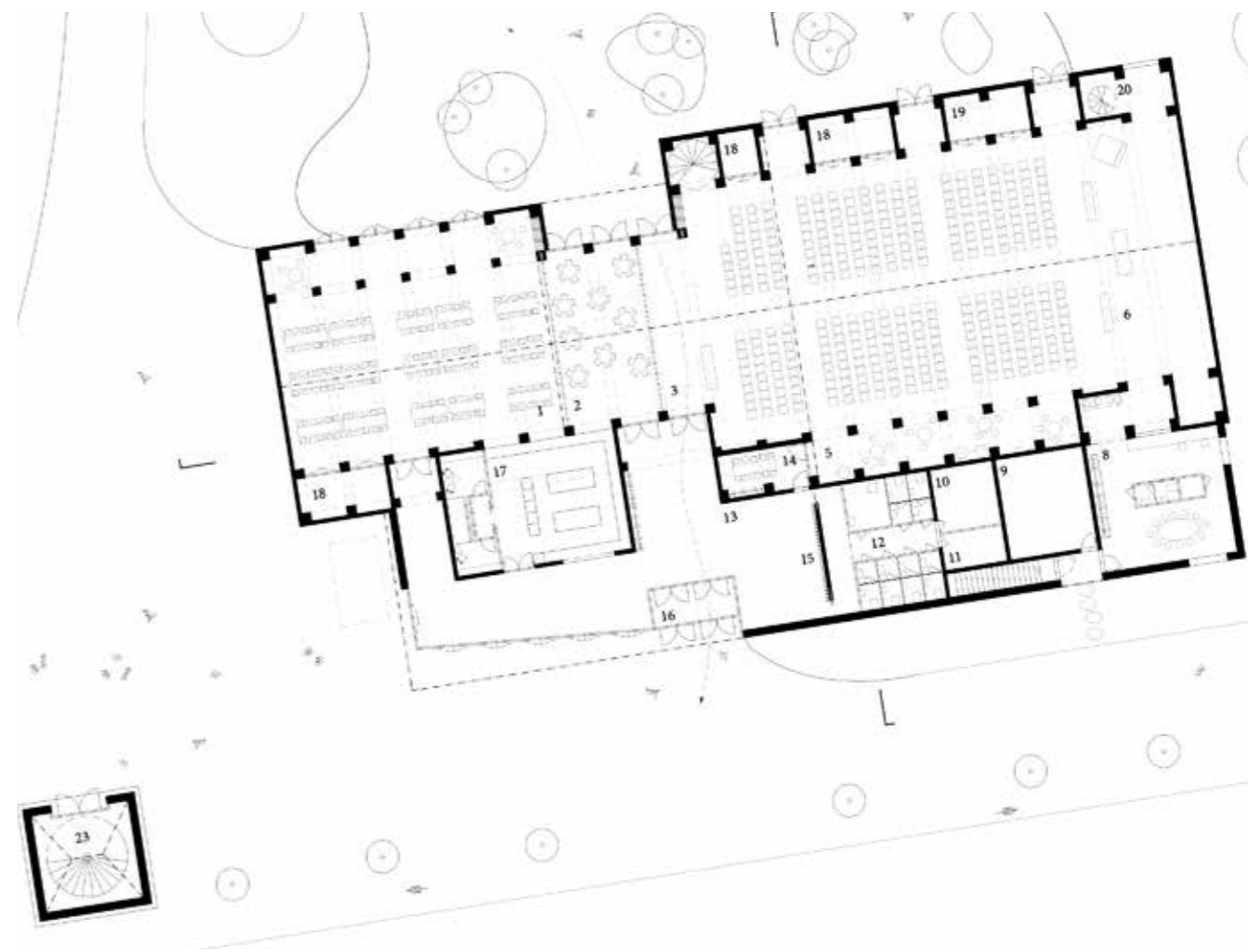
asemapiirros | site plan 1:2500



kirkkosali | main church space

Kirkon ulkoasu on perinteinen. Tumma ja jyrkkä metalliverhottu katto ja tummat puujulkisivut antavat umpinaisen vaikutelman, mutta luovat rakennukselle omaperäisen ja nykyaikaisen luonteen. Rauniot jäävät irralleen uudisrakennuksen toiminnallisesta ja kaupunkikuvallisesta painopisteestä. Kapea pohjaratkaisu on mahdollistanut ryhdikkään ja kauniin ulkoosan, mutta on toiminnallisesti hankala.

The external appearance of the new church is traditional. The dark and steep metal-clad roof and the dark wooden facades give a solid impression, though nevertheless create an original and contemporary character. The ruins remain detached from the focal point of the new building, in terms of both function and cityscape. The narrow floor plan solution has enabled a streamlined and beautiful exterior, which nevertheless is functionally awkward.



pohjapiirros | plan 1:400

L

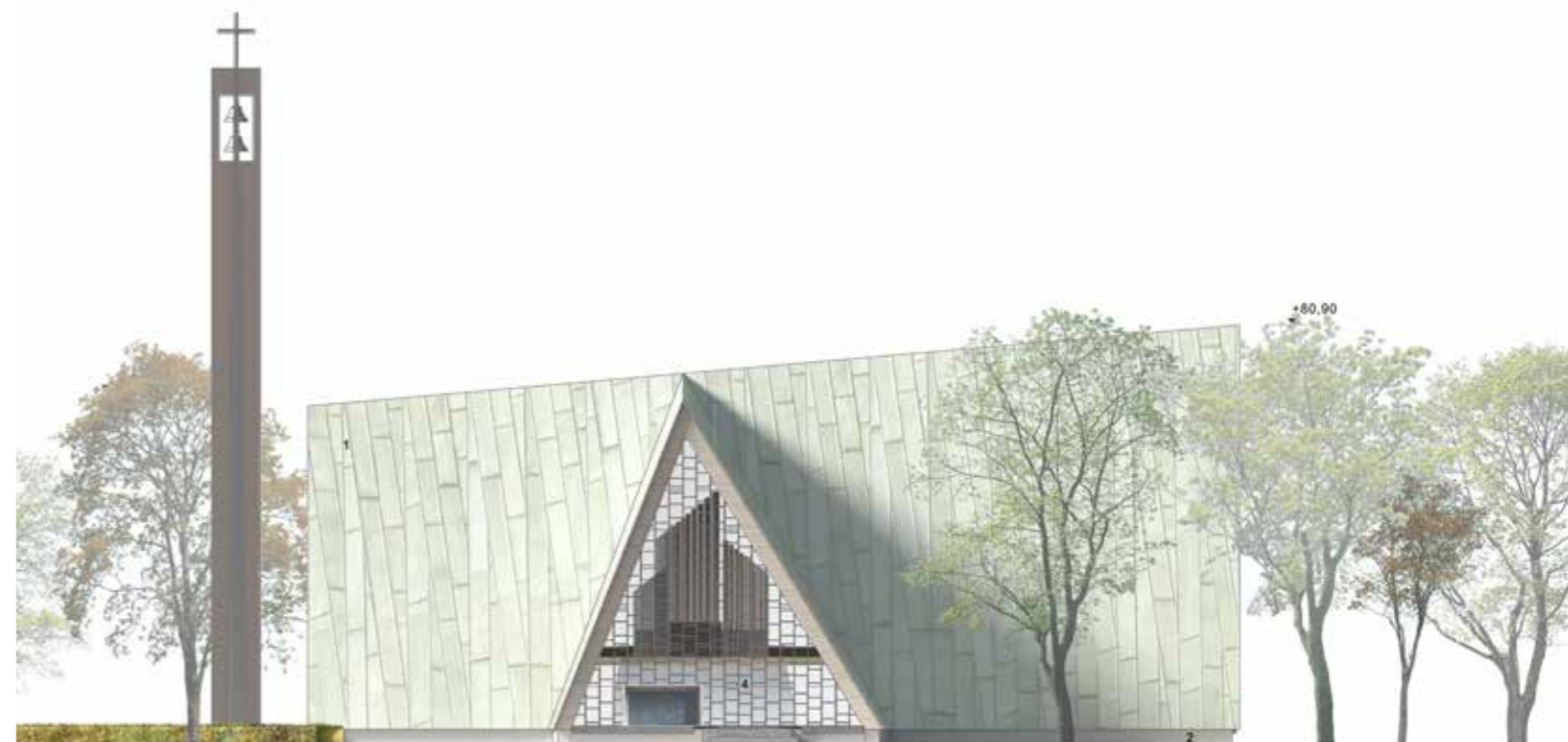
lunastus
purchase

"Ristit"

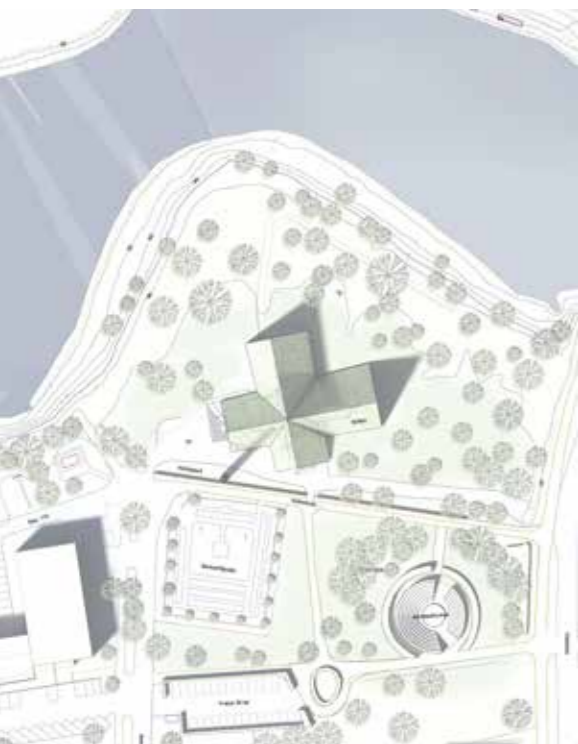
tekijä | author
AARO ARTTO, arkkitehti | architect SAFA
Arkkitehtiyöhuone Artto Palo Rossi Tikka Oy



näkymä kirkolle | view towards the church



julkisivu etelään | south elevation 1:400



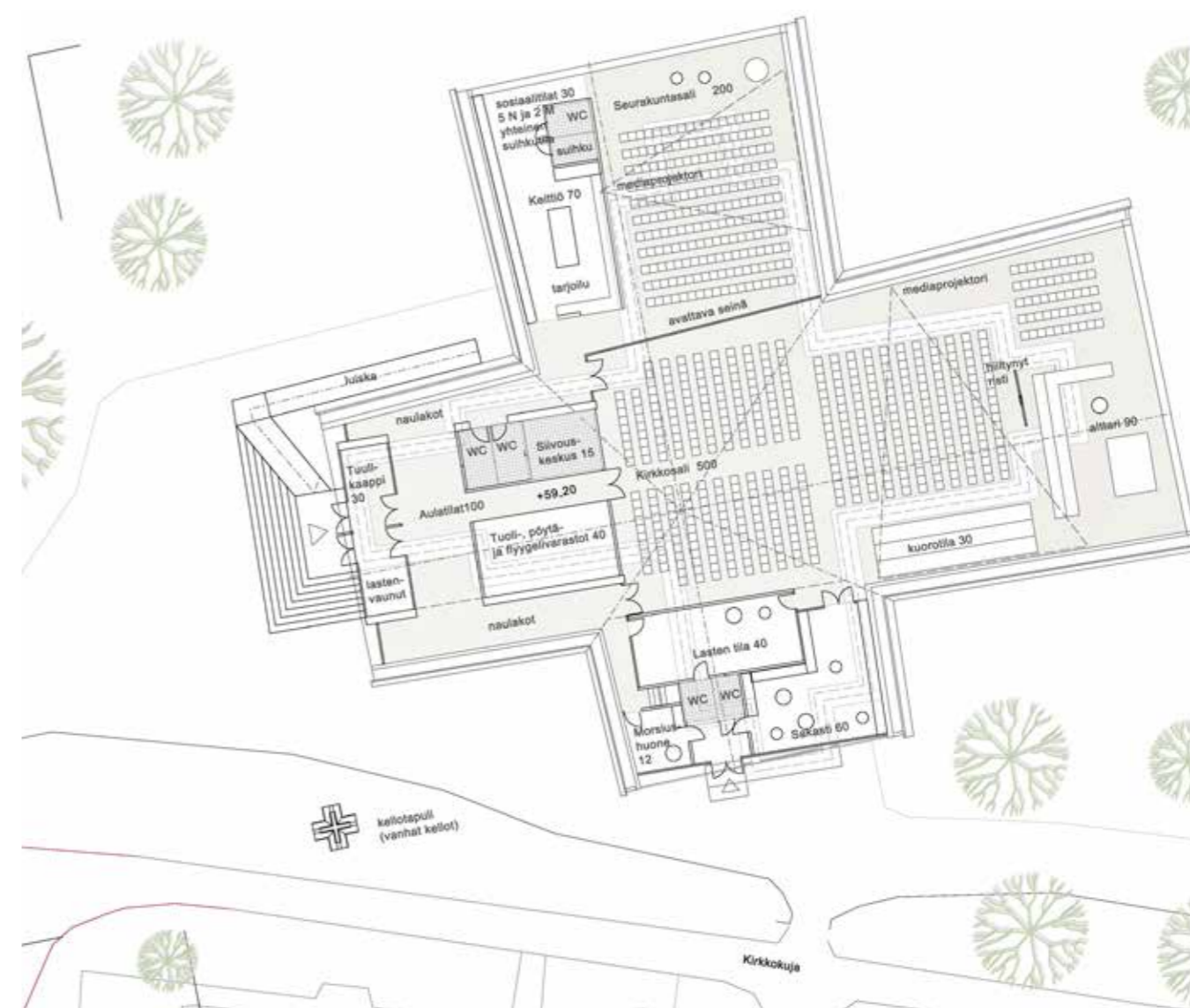
asemapiirros | site plan 1:2500



kirkkosali | main church space

Komeassa ehdotuksessa ristikirkko on sovitettu huolellisesti vanhan kirkon raunioiden ympärille. Julkisivut muodostuvat lähes maahan asti ulottuvista kattoliepeistä sekä päätyjen kolmion muotoisista lasipinnoista. Runkorakenne on liimapuuta. Moneen suuntaan avautuva kirkkosali on verhoiltu puulla. Rauniot näkyvät kirkkosalin lattiaan upotettujen lasilevyjen läpi. Ristikirkkoa mukaileva muoto aiheuttaa toiminnallisia ongelmia.

In this impressive proposal, the cruciform church is carefully set out around the ruins of the old church. The facades consist of the roof planes that almost reach the ground, as well as the glazed triangular gables. The building frame is a glulam construction. The wood-panelled main church space opens out in many directions. The ruins are visible through the glass plates embedded in the floor of the church. The floor plan, derived from a cruciform church, creates functional problems.



pohjapiirros | plan 1:400

L

lunastus
purchase

"Trias"

tekijä | author
PAULI TERHO, arkkitehti | architect SAFA



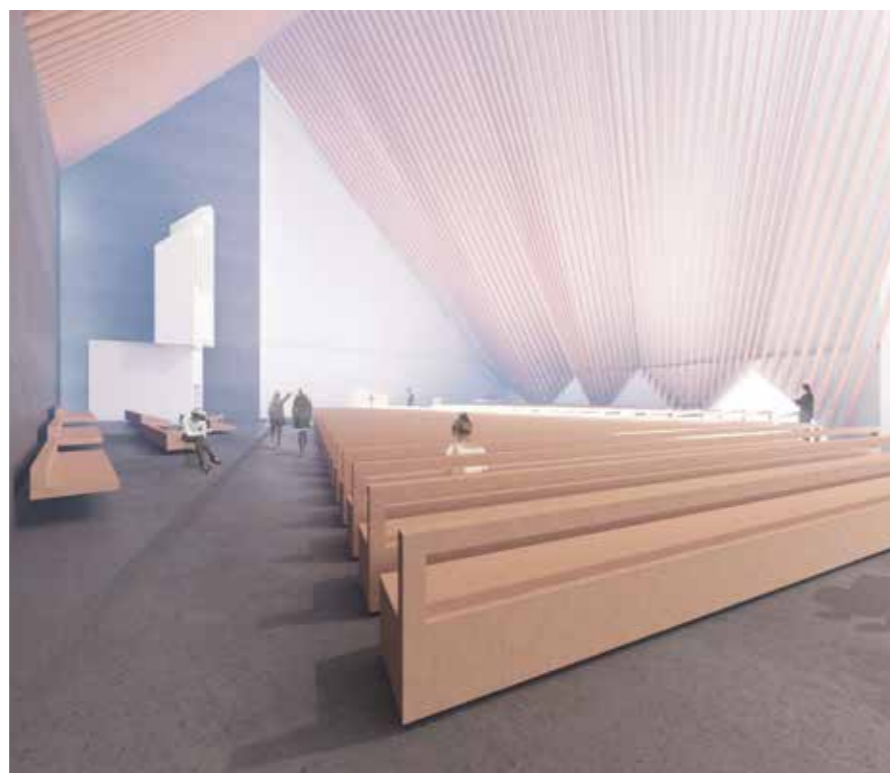
näkymä etelästä | view from the south



julkisivu etelään | south elevation 1:400



asemapiirros | site plan 1:2500



kirkkosali | main church space



pohjapiirros | plan 1:400

Ehdotus on onnistunut ristikirkon kolmihaarainen tulkinta. Sakaroiden ja päätyjen suuntaus kiinnittää rakennuksen hyvin paikkaansa. Tummat metalliverhotut satulakatot ja kahdella materiaalilla jaetut päätyjulkisivut hallitsevat massoitteua. Päädyt hahmottuvat virheellisesti sisäänkäynneiksi. Salit ovat toimivia, mutta muiden tilojen keskinäinen hierarkia on osin sekava.

The proposal is a successful three-pronged interpretation of a cruciform-church. The orientation of the arms and gables anchor the building excellently into its location. The massing is dominated by the dark metal-clad saddle roofs and the gables comprised of two materials. The gables mistakenly can be read as entrances. The main church spaces function well, but the hierarchy of the other spaces is somewhat confusing.

K

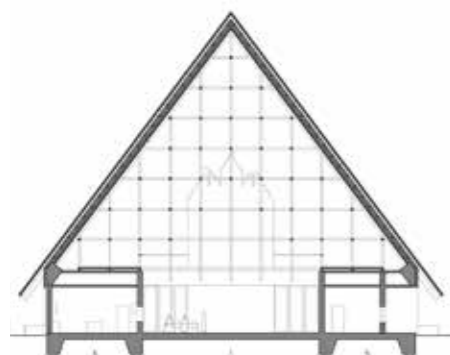
kunniamaininta honorary mention

”Minä olen tie”

tekijä | author
BENJAMIN SCHULMAN

Ehdotus on tunnelmaltaan vahva, ja uuden kirkon kaupunkikuvallinen rooli on harkittu. Yksinkertainen, paanupintainen satulakatto on epämuodikkudessaan kiinnostava. Rakennuksen ulkoinen hahmo ei tuo mieleen kristillistä kirkkorakennusperinnettä, mutta arkkitehtuuri on ajatonta ja voimakasta. Toimiva pohjaratkaisu yhdistää pitkäkirkon ja ristikirkon periaatteet, mutta ongelmaksi muodostuu aulan sijainti seurakunta- ja kirkkosalien välissä.

The proposal is marked by a strong ambience and the new church's role in the cityscape has been carefully considered. The simple, shingle-clad saddle roof is interesting if unfashionable. The external shape of the building does not bring to mind the Christian church building tradition, but the architecture is nevertheless timeless and powerful. A well-functioning floor plan combines the principles of a basilica church and a cruciform church, but the location of the lobby between the parish hall and the main church space is problematic.



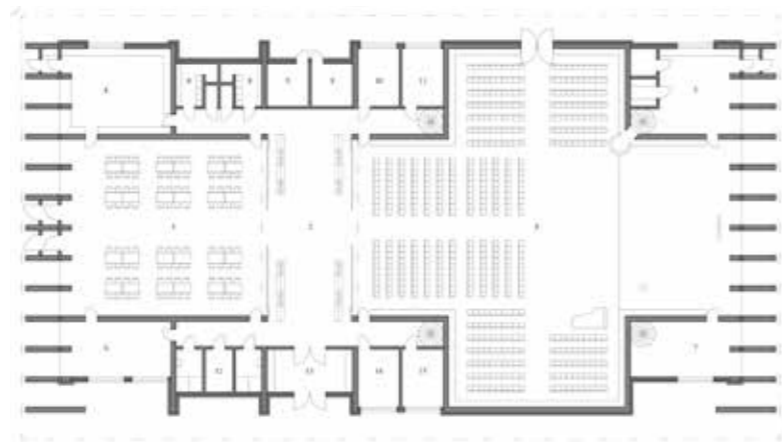
leikkaus | section 1:600



näkymä kirkolle | view towards the church



kirkkosali | main church space



pohjapiirros | plan 1:600

KILPAILUN TAVOITTEET JA ARVIOINTI

Palkittuihin nostettiin myös ehdotuksia, jotka käytännössä olisivat olleet vaikeasti toteutettavia, mutta jotka innostivat katsomaan vaativaa ja herkkää maisemaa uudesta näkökulmasta ja herättivät paljon keskustelua.

Ylivieskan kaupungin keskustassa, jokimaiseman päätepisteenä oli vuonna 1786 valmistunut puukirkko, joka tuhoutui tulipalossa maaliskuussa 2016. Ylivieskan seurakunta järjesti yleisen arkkitehtuurikilpailun uuden kirkon suunnittelusta palossa menetetyllä tilalla.

Kilpailualue Kalajoen rannassa on valtakunnallisesti merkittävää rakennettua kulttuuriympäristöä. Kirkosta jäi jäljelle palossa osittain rapautunut ristinmuotoinen kivijalka, jonka maapohja on sittemmin tasattu soralla. Rauniot on suojeltu.

Samalla haluttiin kehittää kirkon lähiympäristöä. Suunnittelussa tuli huomioida rauniot, sankarihaudat ja muut muistomerkit, puisto- ja ympäristö sekä erityisesti kirkkoon saapuminen ja huoltoliikenne.

Kilpailun tavoitteena oli löytää toimiva, ympäristöön sopiva ja arkkitehtonisesti laadukas malli uudelle kirkolle ja seurakuntasalille sekä lähiympäristölle. Kokonaisuuden haluttiin olevan kaupunkikuvallinen maamerkki. Itse kirkon toivottiin heijastavan kristillistä kirkkorakennusperinnettä. Arvostelussa kiinnitettiin erityistä huomiota rakennuksen arkkitehtuuriin, pohjaratkaisuun ja liikenteen yhdistämiseen, kestäviin ja arvokkaisiin materiaaleihin sekä esteettömyyteen, tilojen monikäyttöisyyteen, kirkkosalin arvokkuuteen ja uuden rakennuksen suhteeseen lähiympäristönsä.

Saapuneet ehdotukset olivat monipuolisia, ja ensivaikutelma oli raikas ja korkeatasoinen. Rakennusten massoittelu, ympäristön käsittely ja hyvien toiminnallisten ratkaisujen löytäminen oli kuitenkin ollut vaikeaa. Seurakunnan erilaisiin tehtäviin kuuluvat esimerkiksi arkisempi kerhotoiminta ja arvokkaat muistotilaisuudet, joilla on erilaiset toiminnalliset ja arkkitehtoniset vaatimukset. Eniten vaikeuksia näyttivät tuottaneen kirkkosalin, seurakuntasali-

lin ja keittiön väliset yhteydet sekä aula-tilat. Tilojen yhdistämisen ja erilliskäytön sekä saavutettavuuden vaatimukset olivat johtaneet sokkeloisiin ja ylisuuriin aularatkaisuihin, eikä keittiöstä välttämättä ollut suoraa yhteyttä seurakuntasaliin.

Suurin osa ehdotuksista oli sijoitettu Kirkkopuistoon, mutta muutamat myös laajemmalle kilpailualueelle: vanhan kirkon raunioiden päälle tai jokirantaan. Massoitteeltaan onnistuneimpia olivat ehdotukset, joissa uudella kirkkorakennuksella oli selkeä ja yhtenäinen hahmo. Näin kirkosta muodostui uusi kaupunkikuvallinen kiintopiste. Useammasta osasta koostuvat, sinänsä taitavastikin suunnitellut ehdotukset jäivät yleensä ympäristössään joko liian mataliksi tai hajanaisiksi.

Kirkkosalissa arvostettiin sakraalin tunnelman saavuttamista. Keskeinen keino oli yleensä salin luonnonvalaistus, mihin esitettiin ehdotuksissa lukuisia vaihtoehtoja. Onnistuneimmat perustuivat nykyarkkitehtuurille tyypillisiin tapoihin, kuten ylävaloon tai alttariseinän valaisemiseen.

Palkintoluokan ehdotukset olivat arkkitehtuuriltaan korkeatasoisia ja vastasivat mielikuvaa seurakunnan pääkirkosta. Palkittuihin nostettiin myös ehdotuksia, jotka käytännössä olisivat olleet vaikeasti toteutettavia, mutta jotka innostivat katsomaan vaativaa ja herkkää maisemaa uudesta näkökulmasta ja herättivät paljon keskustelua.

Ensimmäiselle sijalle valittiin ehdotus ”Trinitas” ja toinen palkinto jätettiin yksimielisesti jakamatta. Keskustelujen jälkeen palkintolautakunta päätti jakaa kaksi kolmatta palkintoa ehdotuksille ”Kooda” ja ”Silta”. Lisäksi tehtiin kolme lunastusta ja myönnettiin yksi kunniamaininta.

Teksti on lyhennelmä kilpailuohjelmasta ja arvostelupöytäkirjasta.

COMPETITION OBJECTIVES AND ASSESSMENT

A wooden church was built in 1786 in the centre of Ylivieska, forming an end point in the river landscape. The church was destroyed in a fire in March 2016. The Ylivieska parish organised an open architectural competition for the design of a new church.

The competition area by the bank of the Kalajoki River is part of a nationally significant built cultural landscape. The only part of the church to survive the fire was the partially decayed cruciform stone plinth, the ground of which was later levelled with gravel. The ruins are protected by law.

At the same time, there was a desire to develop the immediate surroundings of the church. The design proposals would have to take into consideration the ruins, the war graves and other monuments, the park environment, and in particular the arrival to the church and the maintenance traffic.

The objective of the competition was to find a well-functioning, environmentally well-adjusted and architecturally high-quality proposal for the new church, parish hall and the surrounding area. The totality should become an urban landmark. The church should also reflect the Christian church building tradition. In the assessment particular attention was paid to the architectural design of the building, the integration of the floor plan and circulation, durable and dignified materials, as well as barrier-free access, the multifunctionality of the spaces, the solemnity of the main church space, and the relationship between the new building and its immediate surroundings.

The submitted proposals exhibited various design approaches. The first impressions were of fresh and high-quality architecture. The

massing of the building, the treatment of the surroundings and finding well-functioning solutions had, however, proved difficult. The parish's various functions include, for example, day-to-day club activities and solemn memorial events, which have different functional and architectural requirements. Most of the difficulties seemed to have resulted from the connection between the main church space, the parish hall and the kitchen, as well as the lobby areas. The requirements for combined spaces and separate uses, as well as accessibility, led to labyrinthine and overly large lobbies, and the kitchen did not necessarily have a direct connection with the parish hall.

In most of the proposals the building was placed in Kirkkopuisto Park, but in some also within the wider competition area: on top of the ruins of the old church or along the river bank. In terms of the overall massing, the most successful proposals were those in which the new church building had a clear and unified figure and created a new urban landmark. Even though skilfully designed, proposals that consisted of more than one component were usually too low or dispersed in their setting.

The competition jury placed considerable emphasis on creating a sacral ambience in the main church space. A central means in achieving this was usually with natural light in the church interior, for which numerous options were presented in the proposals. The most successful ones were based on means typical for contemporary architecture, such as light entering the space from above or the illumination of the altar wall.

The proposals in the prize-winning class were of a high architectural standard and

Certain proposals were also included in the prize-winning class that in practice would be difficult to implement but which inspired the jury to look at the demanding and delicate landscape from a new perspective and which sparked much discussion.

reflected the notion of a parish's main church. Certain proposals were also included in the prize-winning class that in practice would be difficult to implement but which inspired the jury to look at the demanding and delicate landscape from a new perspective and which sparked much discussion.

First prize was awarded to the entry "Trinitas", whereas the jury decided unanimously not to award the second prize. After discussions, the jury decided to split third prize between the entries "Kooda" and "Silta". In addition, three purchases and one honorary mention were awarded.

This text is an edited version of the competition programme and the jury report.



1. palkinto | 1st prize "Trinitas"



jaettu 3. palkinto | shared 3rd prize "Kooda"



jaettu 3. palkinto | shared 3rd prize "Silta"

tiedot kilpailusta competition information

Ylivieskan kirkon ja sen ympäristön yleinen arkkitehtuurikilpailu
Open architectural competition for Ylivieska Church and surroundings

kilpailun järjestäjä
competition organiser
Ylivieskan seurakunta | The Parish of Ylivieska

kilpailuaika | competition period
14.2.–15.5.2017

ehdotuksia | entries
214

palkintolautakunta | competition jury

Ylivieskan seurakunnan nimeäminä
appointed by the Parish of Ylivieska
TIMO MÄÄTTÄ, kirkkoherra,
palkintolautakunnan puheenjohtaja
KALLE LUHTASELA, kirkkovaltuuston puheenjohtaja
PEKKA SIMILÄ, kirkkoneuvoston varapuheenjohtaja
MERJA JAAKOLA, kirkkoneuvoston jäsen
MARJA HIMANKA, kirkkoneuvoston jäsen
HANNU JUSSI-PEKKA, johtava seurakuntamestari, työntekijöiden edustaja

Ylivieskan kaupungin nimeäminä
appointed by the City of Ylivieska
RISTO SUIKKARI, kaupunginarkkitehti
LEENA LÖYTENOJA, johtava rakennus-tarkastaja

SAFAn nimeäminä | appointed by SAFA
JANNE PIHLAJANIEMI, arkkitehti SAFA
ULLA RAHOLA, arkkitehti SAFA

palkintolautakunnan sihteeri
secretary of the jury
KERTTU ILLIKAINEN

Oikaisu

Vantaan Aviapoliksen kilpailuesittelyssä (Arkkitehtuurikilpailuja 2/2018) kunniamaininnan saaneen ehdotuksen "Block Party!" tekijätiedoissa oli virhe. Ehdotuksen tehnyt toimisto on nimeltään Arkworks Arkkitehdit Oy, ei Artworks Arkkitehdit Oy kuten julkaisussa kerrottiin.

Correction

In the Aviapolis Urban Block competition presentation (Architectural Competitions in Finland 2/2018) there was a mistake regarding entry's "Block Party!" authors. The correct office is Arkworks Arkkitehdit Oy, not Artworks Arkkitehdit Oy as was mentioned.

”Kirkko on perinteisesti rakennettu seurakunnan kodiksi ja Jumalan asuinsijaksi. Parhaan lopputuloksen saamiseksi on syytä ottaa käyttöön kaikki ne lahjat, joita ihmiselle pyhäkön suunnittelemiseksi on annettu. Siksi oli hyvä turvautua yleiseen arkkitehtuurikilpailuun myös Ylivieskan uuden kirkon suunnittelussa.”

Timo Määttä, kirkkoherra, Ylivieskan seurakunta

SAFAn kilpailupalvelut

Arkkitehtuurikilpailu on oivallinen väline, kun haetaan rakentamisen laatua ja näkökulmia suunnitteluun. Kilpailun voi järjestää mistä tahansa kohteesta pienistä rakennuksista laajempaan maankäytön suunnitteluun. Järjestäjänä voi toimia niin yksityinen kuin julkinenkin taho.

Suomalainen kilpailujärjestelmä on asiakaslähtöinen – jokaisen kilpailun lähtökohtana on tilaajan määrittelemä tarve ja tehtävä. SAFA toimii kilpailuissa puolueettomana asiantuntijana ja avustaa eri vaiheissa: hankkeeseen sopivan kilpailumuodon valinnassa, kustannusten arvioinnissa ja käytännön järjestelyissä.



LISÄTIETOJA

www.safa.fi/kilpailut

arkkitehtuurikilpailuja

ARCHITECTURAL COMPETITIONS IN FINLAND
3 • 2018

toimitus | editors

MIKA SAVELA, päätoimittaja | editor-in-chief
PIPSA PENTTINEN, toimittaja | editor,
pipsa.penttinen@safa.fi
ESSI OIKARINEN, toimitussihteeri | sub-editor,
ark@safa.fi
PAULIINA NYKÄNEN, MARJA RAUTAHARJU
taitto | layout

käännökset | translations

GEKKO DESIGN / Gareth Griffiths, Kristina Kølhi

julkaisija | publisher

SUOMEN ARKKITEHTILIITTO –
FINLANDS ARKITEKTFÖRBUND SAFA
FINNISH ASSOCIATION OF ARCHITECTS
Malminkatu 30, 00100 Helsinki, Finland
puh. | tel. +358 (0)9 584 448
www.safa.fi

irtonumero | single copy

5 € (sis. alv / inc. VAT)

painopaikka | printers

GRANO OY

ISSN 0066-7676

ark

ARKKITEHTI 3 / 2018 irtoliite

published with
FINNISH ARCHITECTURAL REVIEW 3 / 2018
www.ark.fi